



# Úřad práce ČR

Krajská pobočka ÚP ČR v Pardubicích

## **Měsíční statistická zpráva červenec 2019**

Zprávu předkládá:

**Mgr. Pavlína Králová**  
vedoucí oddělení metodiky

[http://portal.mpsv.cz/upcr/kp/pak/nezamestananost\\_v\\_cislech](http://portal.mpsv.cz/upcr/kp/pak/nezamestananost_v_cislech)

**Pardubice 2019**



## Informace o nezaměstnanosti v Pardubickém kraji k 31. 7. 2019

*V tomto měsíci celkový počet uchazečů o zaměstnání oproti minulému měsíci vzrostl o 640 osob, na 6 832 uchazečů, počet hlášených volných pracovních míst vzrostl o 0,2 % na 26 178 a podíl nezaměstnaných osob vzrostl na hodnotu 1,9 %.*

K 31. 7. 2019 evidoval Úřad práce ČR (ÚP ČR), Krajská pobočka v Pardubicích celkem 6 832 uchazečů o zaměstnání. Jejich počet byl o 640 vyšší než na konci předchozího měsíce, ve srovnání se stejným obdobím minulého roku je nižší o 397 osob. Z tohoto počtu bylo 6 266 dosažitelných uchazečů o zaměstnání ve věku 15 - 64 let. Bylo to o 724 osob více než na konci předchozího měsíce. Ve srovnání se stejným obdobím minulého roku byl jejich počet nižší o 423 osob.

V průběhu měsíce bylo nově zaevidováno 2 032 osob. Ve srovnání s minulým měsícem to bylo více o 630 osob a v porovnání se stejným obdobím předchozího roku více o 114 osob.

Z evidence během měsíce odešlo celkem 1 392 uchazečů (ukončená evidence, vyřazení uchazeči). Bylo to o 109 osob méně než v předchozím měsíci a o 40 osob méně než ve stejném měsíci minulého roku. Do zaměstnání z nich ve sledovaném měsíci nastoupilo 819 osob, tj. o 106 méně než v předchozím měsíci a o 33 více než ve stejném měsíci minulého roku, 437 uchazečů o zaměstnání bylo umístěno prostřednictvím úřadu práce, tj. o 88 méně než v předchozím měsíci a o 203 více než ve stejném období minulého roku, 573 uchazečů bylo vyřazeno bez umístění.

Meziměsíční nárůst byl zaznamenán ve všech čtyřech okresech Pardubického kraje, největší nárůst byl v okresech Chrudim (13,3 %) a Ústí nad Orlicí (10,5 %).

Ke konci měsíce července bylo evidováno na ÚP ČR, Krajské pobočce v Pardubicích 3 926 žen. Jejich podíl na celkovém počtu uchazečů činil 57,5 %. V evidenci bylo 1 351 osob se zdravotním postižením, což představovalo 19,8 % z celkového počtu nezaměstnaných.

Ke konci tohoto měsíce bylo evidováno 332 absolventů škol všech stupňů vzdělání a mladistvých, jejich počet vzrostl ve srovnání s předchozím měsícem o 43 osob a ve srovnání se stejným měsícem minulého roku byl nižší o 20 osob. Na celkové nezaměstnanosti se podíleli 4,9 %.

Podporu v nezaměstnanosti pobíralo 3 459 uchazečů o zaměstnání, tj. 50,6 % všech uchazečů vedených v evidenci.

Podíl nezaměstnaných osob, tj. počet dosažitelných uchazečů o zaměstnání ve věku 15 - 64 let k obyvatelstvu stejného věku, vzrostl k 31. 7. 2019 na 1,9 %.



Podíl nezaměstnaných stejný nebo vyšší než republikový průměr nevykázal žádný okres, nejvyšší byl v okrese Svitavy (2,1 %). Nejnižší podíl nezaměstnaných byl zaznamenán v okrese Ústí nad Orlicí (1,7 %).

Podíl nezaměstnaných žen vzrostl na 2,2 %, podíl nezaměstnaných mužů zůstal na 1,5 %.

Kraj evidoval k 31. 7. 2019 celkem 26 178 volných pracovních míst. Jejich počet byl o 48 vyšší než v předchozím měsíci a o 6 088 nižší než ve stejném měsíci minulého roku. Na jedno volné pracovní místo připadalo v průměru 0,3 uchazeče, z toho nejvíce v okresech Chrudim (0,5) a Svitavy (0,5). Z celkového počtu nahlášených volných míst bylo 375 vhodných pro osoby se zdravotním postižením (OZP), na jedno volné pracovní místo připadalo 3,6 OZP. Volných pracovních míst pro absolventy a mladistvé bylo registrováno 6 999, na jedno volné místo připadalo 0,05 uchazeče této kategorie. Z celkového počtu volných pracovních míst bylo 4 957 míst bez příznaku „pro cizince“. Na dalších 21 221 pozic pak mohli zaměstnavatelé přijímat také pracovníky ze zahraničí.

V rámci aktivní politiky zaměstnanosti (APZ) bylo od počátku roku 2019 prostřednictvím příspěvků APZ podpořeno 1 108 osob, z toho bylo zařazeno 241 osob do rekvalifikačních kurzů.

Nejčastějšími obory činností, které byly v tomto měsíci podpořeny prostřednictvím SÚPM – SVČ, byly kosmetické, manikérské služby.

Informace o vývoji nezaměstnanosti v ČR v elektronické formě jsou zveřejněny na internetové adrese <http://portal.mpsv.cz/sz/stat>.



## 1. Základní charakteristika vývoje nezaměstnanosti a volných pracovních míst v Pardubickém kraji

Tabulka č. 1 - Vývoj nezaměstnanosti

ukazatel (celkový počet)		stav k		
		31. 7. 2018	30. 6. 2019	31. 7. 2019
evidovaní uchazeči o zaměstnání		7 229	6 192	6 832
- z toho	ženy	4 114	3 388	3 926
	absolventi a mladiství	352	289	332
	uchazeči se zdravotním postižením	1 509	1 320	1 351
uchazeči s nárokem na Pvn		3 262	2 987	3 459
podíl nezaměstnaných osob v % <sup>1)</sup>		2,0	1,7	1,9
volná pracovní místa		32 266	26 130	26 178
počet uchazečů na 1 volné pracovní místo		0,2	0,2	0,3

Tabulka č. 2 - Tok nezaměstnanosti

ukazatel (celkový počet)	stav k		
	červenec 2018	červen 2019	červenec 2019
nově evidovaní uchazeči o zaměstnání	1 918	1 402	2 032
uchazeči s ukonč. evidencí a vyřazení	1 432	1 501	1 392
- z toho umístění celkem	786	925	819
- z toho umístění úřadem práce	234	525	437

Tabulka č. 3. – Nezaměstnanost v okresech k 31. 7. 2019

Okres	Počet nezaměstnaných		Volná pracovní místa	Počet uchazečů na 1 VPM	Podíl nezaměstnaných osob [%]
	Celkem	z toho ženy			
Chrudim	1 404	843	2 561	0,5	2,0
Pardubice	2 272	1 336	14 693	0,2	1,8
Svitavy	1 557	856	3 228	0,5	2,1
Ústí nad Orlicí	1 599	891	5 696	0,3	1,7
Pardubický kraj	6 832	3 926	26 178	0,3	1,9
Česká republika	205 120	113 583	346 563	0,6	2,7



## 2. Vybrané nástroje aktivní politiky zaměstnanosti v Pardubickém kraji

Tabulka č. 4 – Osoby podpořené v rámci APZ a rekvalifikace uchazečů a zájemců o zaměstnání

ukazatel (celkový počet)	Stav k		Celkem od počátku roku do	
	31. 7. 2018	31. 7. 2019	31. 7. 2018	31. 7. 2019
<b>osoby podpořené v rámci APZ</b>				
veřejně prospěšné práce (VPP)	109	577	14	722
veřejně prospěšné práce (VPP) - ESF <sup>1)</sup>	755	9	783	9
společensky účelná prac. místa (SÚPM)	34	1	32	11
společensky účelná prac. místa (SÚPM)-ESF <sup>1)</sup>	214	77	219	75
SÚPM - samostatně výděleč. činnost (SVČ)	36	14	16	0
SÚPM - samostatně výděleč. činnost (SVČ)-ESF <sup>1)</sup>	0	17	0	11
zřízení pracovního místa pro OZP (bez SVČ)	73	34	20	7
zřízení pracovního místa pro OZP - SVČ	2	0	0	0
ostatní nástroje APZ	30	17	34	32
<b>rekvalifikace uchazečů a zájemců o zaměstnání</b>				
uchazeči a zájemci zařazení do rekvalifikací	0	0	4	0
uchazeči a zájemci zařazení do rekvalifikací - ESF <sup>1)</sup>	4	8	249	164
uchazeči a zájemci, kteří zahájili zvolenou rekvalifikaci	0	0	0	0
uchazeči a zájemci, kteří zahájili zvolenou rekvalifikaci - ESF <sup>1)</sup>	4	7	70	77
<b>Osoby podpořené v rámci APZ celkem</b>	<b>1 261</b>	<b>761</b>	<b>1 441</b>	<b>1 108</b>

1) financováno převážně z Evropského sociálního fondu

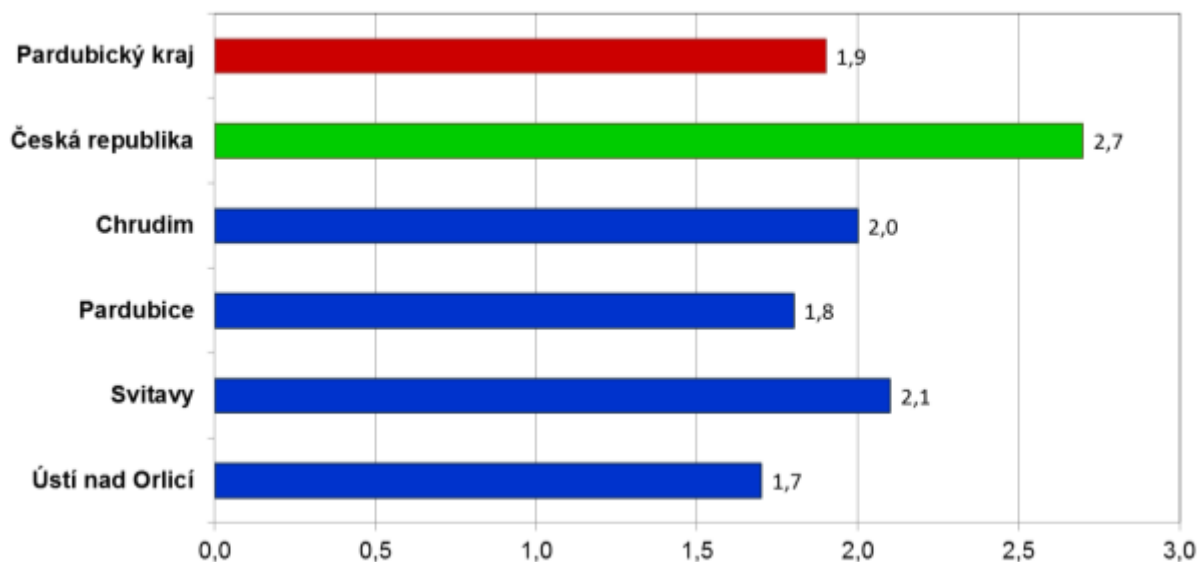
Podrobnější statistické údaje o nástrojích APZ naleznete na stránkách Integrovaného portálu MPSV, v měsíčních statistikách nezaměstnanosti <http://portal.mpsv.cz/sz/stat/nz/mes>

### 3. MAPA Pardubického kraje

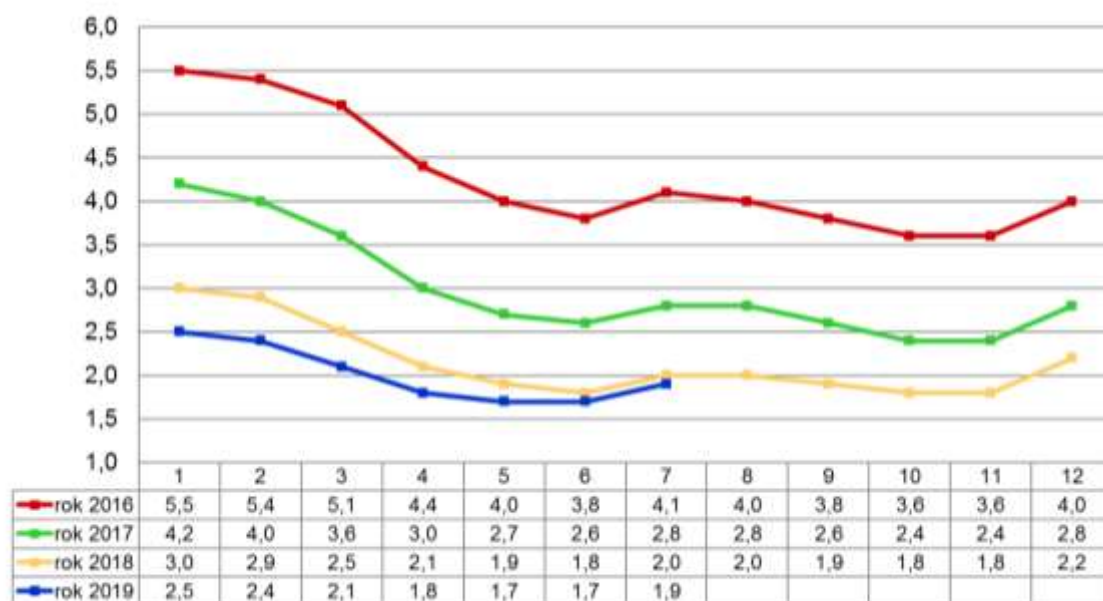


#### 4. GRAFY

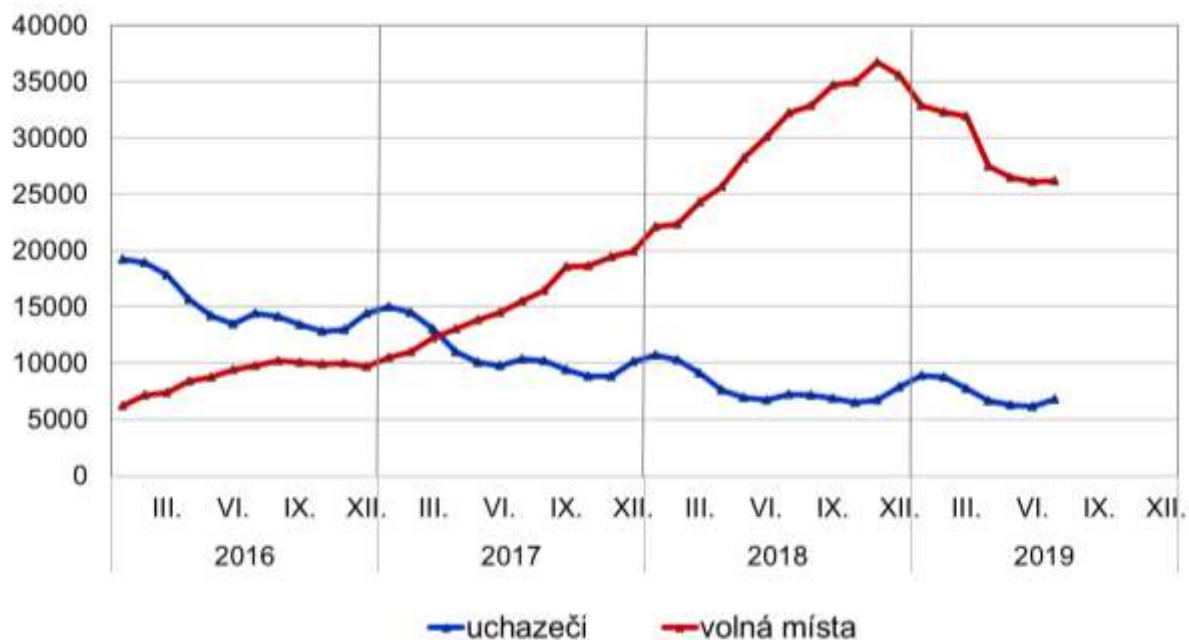
Graf 1: Podíl nezaměstnaných osob v okresech Pardubického kraje a v ČR k 31.7.2019



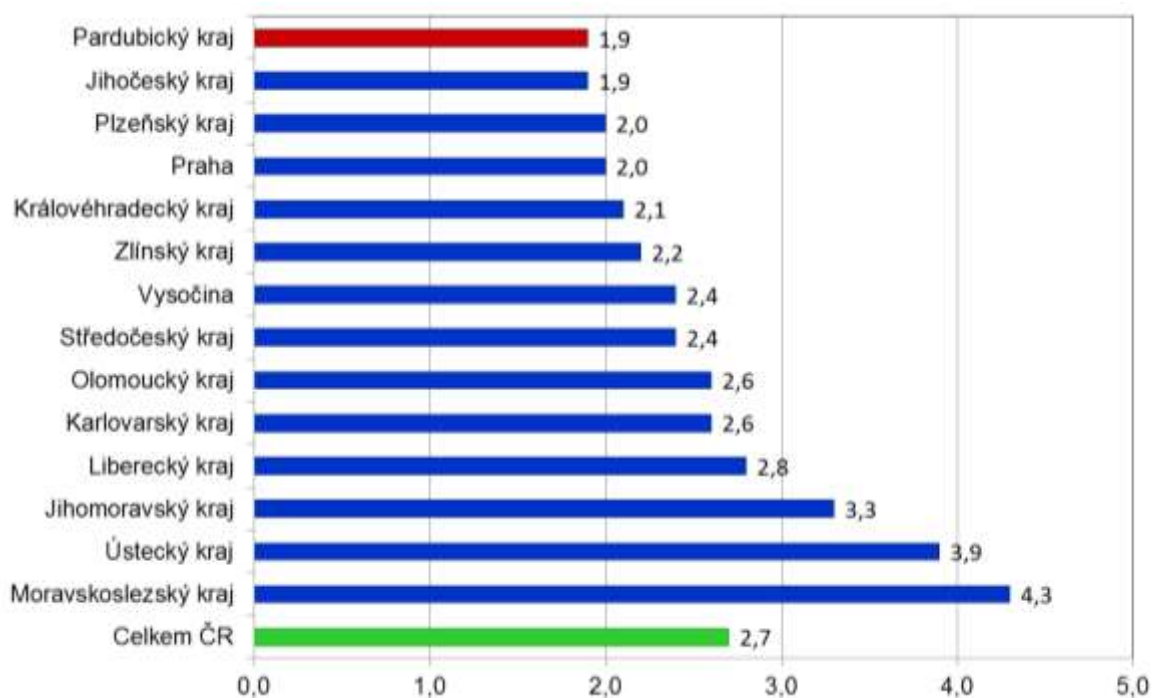
Graf 2: Vývoj podílu nezaměstnaných v Pardubickém kraji v letech 2016 - 2019



Graf 3: Vývoj počtu uchazečů a volných míst v Pardubickém kraji v letech 2016 - 2019



Graf 4: Podíl nezaměstnaných osob v jednotlivých krajích ČR k 31.7.2019 v %







## 5. Setřídění okresů k 31. 7. 2019 (z celorepublikové statistiky)

	PNO v %		mezimés. přrůst./ úbytek nezam. v %		počet uchazečů na 1 VPM	
1	Karviná	6,7	Rychnov nad Kněžnou	16,7	Karviná	5,5
2	Ostrava-město	5,2	<b>Chrudim</b>	<b>13,3</b>	Sokolov	2,7
3	Most	4,9	Jihlava	12,0	Ústí nad Labem	2,4
4	Chomutov	4,8	Benešov	11,8	Jeseník	2,2
5	Bruntál	4,6	<b>Ústí nad Orlicí</b>	<b>10,5</b>	Znojmo	2,2
6	Ústí nad Labem	4,6	Zlín	10,4	Most	2,1
7	Louny	4,4	<b>Svitavy</b>	<b>9,4</b>	Hodonín	2,1
8	Hodonín	4,1	Kutná Hora	9,2	Bruntál	2,0
9	Brno-město	4,1	Tábor	9,2	Blansko	1,9
10	Znojmo	4,0	<b>Pardubice</b>	<b>9,1</b>	Ostrava-město	1,7
11	Sokolov	3,9	Uherské Hradiště	8,9	Děčín	1,7
12	Děčín	3,7	Šumperk	8,7	Frydek-Místek	1,6
13	Kolín	3,4	Havlíčkův Brod	8,4	Litoměřice	1,5
14	Kladno	3,4	Klatovy	8,2	Přerov	1,5
15	Nymburk	3,2	Jičín	8,2	Šumperk	1,4
16	Jeseník	3,2	Plzeň-město	8,0	Žďár nad Sázavou	1,4
17	Příbram	3,2	Praha-východ	8,0	Opava	1,4
18	Liberec	3,1	Pelhřimov	8,0	Třebíč	1,3
19	Přerov	3,1	České Budějovice	7,8	Louny	1,3
20	Jablonec nad Nisou	3,0	Hradec Králové	7,7	Jablonec nad Nisou	1,2
21	Šumperk	3,0	Náchod	7,7	Kroměříž	1,2
22	Třebíč	2,9	Nový Jičín	7,5	Brno-město	1,1
23	Semily	2,9	Brno-venkov	7,5	Trutnov	1,1
24	Kutná Hora	2,9	Plzeň-jih	7,1	Nový Jičín	1,0
25	Mělník	2,8	Kolín	7,0	Břeclav	1,0
26	Teplice	2,8	Písek	6,8	Kladno	1,0
27	Nový Jičín	2,7	Třebíč	6,6	Kolín	1,0
28	Žďár nad Sázavou	2,7	Příbram	6,6	Rakovník	0,9
29	Frydek-Místek	2,7	Nymburk	6,4	Havlíčkův Brod	0,9
30	Jihlava	2,7	Praha	6,3	Olomouc	0,9
31	Litoměřice	2,6	Semily	6,2	Chomutov	0,9
32	Břeclav	2,6	Žďár nad Sázavou	6,2	Teplice	0,8
33	Vsetín	2,6	Strakonice	6,1	Strakonice	0,8
34	Český Krumlov	2,5	Břeclav	6,1	Náchod	0,7
35	Tábor	2,5	Plzeň-sever	5,9	Česká Lípa	0,7
36	Brno-venkov	2,5	Brno-město	5,7	Příbram	0,7
37	Tachov	2,5	Rokycany	5,6	Jihlava	0,7
38	Karlovy Vary	2,4	Praha-západ	5,6	Liberec	0,7
39	Kroměříž	2,4	Blansko	5,4	Vyškov	0,7
40	Náchod	2,4	Vyškov	5,1	Semily	0,7
41	Beroun	2,4	Liberec	5,1	Uherské Hradiště	0,7
42	Hradec Králové	2,4	Trutnov	4,9	Kutná Hora	0,7
43	Rakovník	2,4	Jablonec nad Nisou	4,8	Vsetín	0,6
44	Rokycany	2,4	Litoměřice	4,7	Mělník	0,6
45	Olomouc	2,4	Rakovník	4,7	Prostějov	0,6
46	Strakonice	2,3	Frydek-Místek	4,5	Hradec Králové	0,6
47	Opava	2,3	Jindřichův Hradec	4,5	<b>Chrudim</b>	<b>0,5</b>
48	Blansko	2,3	Olomouc	4,4	Jindřichův Hradec	0,5
49	Plzeň-město	2,2	Mladá Boleslav	4,3	Nymburk	0,5
50	Plzeň-sever	2,1	Beroun	4,3	Tábor	0,5
51	Česká Lípa	2,1	Hodonín	4,1	Karlovy Vary	0,5
52	Trutnov	2,1	Vsetín	4,1	Benešov	0,5
53	<b>Svitavy</b>	<b>2,1</b>	Opava	4,0	Zlín	0,5
54	Havlíčkův Brod	2,1	Ústí nad Labem	4,0	České Budějovice	0,5
55	Praha	2,0	Česká Lípa	3,9	<b>Svitavy</b>	<b>0,5</b>
56	Zlín	2,0	Kroměříž	3,6	Jičín	0,5
57	<b>Chrudim</b>	<b>2,0</b>	Tachov	3,4	Plzeň-sever	0,4
58	Vyškov	2,0	Český Krumlov	2,9	Brno-venkov	0,4
59	Uherské Hradiště	1,9	Chomutov	2,9	Beroun	0,4
60	Prostějov	1,9	Znojmo	2,9	Rokycany	0,4
61	<b>Pardubice</b>	<b>1,8</b>	Karlovy Vary	2,8	Písek	0,4
62	Jičín	1,8	Louny	2,8	Praha-západ	0,4
63	Domažlice	1,8	Kladno	2,8	Klatovy	0,4
64	Klatovy	1,7	Prostějov	2,3	Cheb	0,4
65	České Budějovice	1,7	Most	2,2	Český Krumlov	0,3
66	Mladá Boleslav	1,7	Prachatice	2,0	Plzeň-město	0,3
67	<b>Ústí nad Orlicí</b>	<b>1,7</b>	Ostrava-město	1,9	<b>Ústí nad Orlicí</b>	<b>0,3</b>
68	Benešov	1,6	Mělník	1,8	Prachatice	0,3
69	Cheb	1,6	Přerov	1,3	Praha	0,3
70	Písek	1,6	Bruntál	1,1	Rychnov nad Kněžnou	0,3
71	Plzeň-jih	1,6	Karviná	0,3	Pelhřimov	0,2
72	Prachatice	1,6	Teplice	0,2	Mladá Boleslav	0,2
73	Praha-západ	1,5	Sokolov	0,1	Plzeň-jih	0,2
74	Pelhřimov	1,4	Domažlice	-0,1	<b>Pardubice</b>	<b>0,2</b>
75	Rychnov nad Kněžnou	1,3	Cheb	-0,2	Domažlice	0,1
76	Jindřichův Hradec	1,2	Děčín	-0,8	Tachov	0,1
77	Praha-východ	1,2	Jeseník	-4,2	Praha-východ	0,1
	Celkem ČR	2,7		4,8		0,6