



Úřad práce ČR

Krajská pobočka ÚP ČR v Pardubicích

Měsíční statistická zpráva srpen 2019

Zprávu předkládá:

Mgr. Pavlína Králová
vedoucí oddělení metodiky

http://portal.mpsv.cz/upcr/kp/pak/nezamestananost_v_cislech

Pardubice 2019



Informace o nezaměstnanosti v Pardubickém kraji k 31. 8. 2019

V tomto měsíci celkový počet uchazečů o zaměstnání oproti minulému měsíci vzrostl o 45 osob, na 6 877 uchazečů, počet hlášených volných pracovních míst vzrostl o 2,3 % na 26 776 a podíl nezaměstnaných osob zůstal na hodnotě 1,9 %.

K 31. 8. 2019 evidoval Úřad práce ČR (ÚP ČR), Krajská pobočka v Pardubicích celkem 6 877 uchazečů o zaměstnání. Jejich počet byl o 45 vyšší než na konci předchozího měsíce, ve srovnání se stejným obdobím minulého roku je nižší o 333 osob. Z tohoto počtu bylo 6 328 dosažitelných uchazečů o zaměstnání ve věku 15 - 64 let. Bylo to o 62 osob více než na konci předchozího měsíce. Ve srovnání se stejným obdobím minulého roku byl jejich počet nižší o 336 osob.

V průběhu měsíce bylo nově zaevidováno 1 522 osob. Ve srovnání s minulým měsícem to bylo méně o 510 osob a v porovnání se stejným obdobím předchozího roku méně o 151 osob.

Z evidence během měsíce odešlo celkem 1 477 uchazečů (ukončená evidence, vyřazení uchazeči). Bylo to o 85 osob více než v předchozím měsíci a o 215 osob méně než ve stejném měsíci minulého roku. Do zaměstnání z nich ve sledovaném měsíci nastoupilo 960 osob, tj. o 141 více než v předchozím měsíci a o 47 méně než ve stejném měsíci minulého roku, 465 uchazečů o zaměstnání bylo umístěno prostřednictvím úřadu práce, tj. o 28 více než v předchozím měsíci a o 195 více než ve stejném období minulého roku, 517 uchazečů bylo vyřazeno bez umístění.

Meziměsíční pokles byl zaznamenán ve 2 okresech, největší pokles byl v okresech Chrudim (1,6 %) a Svitavy (0,4 %). Meziměsíční nárůst byl zaznamenán ve dvou okresech Pardubického kraje, největší nárůst byl v okresech Ústí nad Orlicí (4,1 %) a Pardubice (0,4 %).

Ke konci měsíce srpna bylo evidováno na ÚP ČR, Krajské pobočce v Pardubicích 3 979 žen. Jejich podíl na celkovém počtu uchazečů činil 57,9 %. V evidenci bylo 1 363 osob se zdravotním postižením, což představovalo 19,8 % z celkového počtu nezaměstnaných.

Ke konci tohoto měsíce bylo evidováno 360 absolventů škol všech stupňů vzdělání a mladistvých, jejich počet vzrostl ve srovnání s předchozím měsícem o 28 osob a ve srovnání se stejným měsícem minulého roku byl nižší o 50 osob. Na celkové nezaměstnanosti se podíleli 5,2 %.

Podporu v nezaměstnanosti pobíralo 3 513 uchazečů o zaměstnání, tj. 51,1 % všech uchazečů vedených v evidenci.

Podíl nezaměstnaných osob, tj. počet dosažitelných uchazečů o zaměstnání ve věku 15 - 64 let k obyvatelstvu stejného věku, zůstal k 31. 8. 2019 na 1,9 %.



Podíl nezaměstnaných stejný nebo vyšší než republikový průměr nevykázal žádný okres, nejvyšší byl v okrese Svitavy (2,1 %). Nejnižší podíl nezaměstnaných byl zaznamenán v okrese Ústí nad Orlicí (1,7 %).

Podíl nezaměstnaných žen vzrostl na 2,3 %, podíl nezaměstnaných mužů zůstal na 1,5 %.

Kraj evidoval k 31. 8. 2019 celkem 26 776 volných pracovních míst. Jejich počet byl o 598 vyšší než v předchozím měsíci a o 6 127 nižší než ve stejném měsíci minulého roku. Na jedno volné pracovní místo připadalo v průměru 0,3 uchazeče, z toho nejvíce v okresech Chrudim (0,6) a Svitavy (0,5). Z celkového počtu nahlášených volných míst bylo 397 vhodných pro osoby se zdravotním postižením (OZP), na jedno volné pracovní místo připadalo 3,4 OZP. Volných pracovních míst pro absolventy a mladistvé bylo registrováno 7 021, na jedno volné místo připadalo 0,05 uchazeče této kategorie. Z celkového počtu volných pracovních míst bylo 3 847 míst bez příznaku „pro cizince“. Na dalších 22 929 pozic pak mohli zaměstnavatelé přijímat také pracovníky ze zahraničí.

V rámci aktivní politiky zaměstnanosti (APZ) bylo od počátku roku 2019 prostřednictvím příspěvků APZ podpořeno 1 143 osob, z toho bylo zařazeno 248 osob do rekvalifikačních kurzů.

Nejčastějšími obory činností, které byly v tomto měsíci podpořeny prostřednictvím SÚPM – SVČ, byly kosmetické, manikérské služby.

Informace o vývoji nezaměstnanosti v ČR v elektronické formě jsou zveřejněny na internetové adrese <http://portal.mpsv.cz/sz/stat>.



1. Základní charakteristika vývoje nezaměstnanosti a volných pracovních míst v Pardubickém kraji

Tabulka č. 1 - Vývoj nezaměstnanosti

ukazatel (celkový počet)		stav k		
		31. 8. 2018	31. 7. 2019	31. 8. 2019
evidovaní uchazeči o zaměstnání		7 210	6 832	6 877
- z toho	ženy	4 150	3 926	3 979
	absolventi a mladiství	410	332	360
	uchazeči se zdravotním postižením	1 416	1 351	1 363
uchazeči s nárokem na Pvn		3 346	3 459	3 513
podíl nezaměstnaných osob v % ¹⁾		2,0	1,9	1,9
volná pracovní místa		32 903	26 178	26 776
počet uchazečů na 1 volné pracovní místo		0,2	0,3	0,3

Tabulka č. 2 - Tok nezaměstnanosti

ukazatel (celkový počet)	stav k		
	srpen 2018	červenec 2019	srpen 2019
nově evidovaní uchazeči o zaměstnání	1 673	2 032	1 522
uchazeči s ukonč. evidencí a vyřazení	1 692	1 392	1 477
- z toho umístění celkem	1 007	819	960
- z toho umístění úřadem práce	270	437	465

Tabulka č. 3. – Nezaměstnanost v okresech k 31. 7. 2019

Okres	Počet nezaměstnaných		Volná pracovní místa	Počet uchazečů na 1 VPM	Podíl nezaměstnaných osob [%]
	Celkem	z toho ženy			
Chrudim	1 381	829	2 487	0,6	1,9
Pardubice	2 281	1 347	15 317	0,1	1,9
Svitavy	1 551	867	3 327	0,5	2,1
Ústí nad Orlicí	1 664	936	5 645	0,3	1,7
Pardubický kraj	6 877	3 979	26 776	0,3	1,9
Česká republika	204 789	113 858	350 564	0,6	2,7



2. Vybrané nástroje aktivní politiky zaměstnanosti v Pardubickém kraji

Tabulka č. 4 – Osoby podpořené v rámci APZ a rekvalifikace uchazečů a zájemců o zaměstnání

ukazatel (celkový počet)	Stav k		Celkem od počátku roku do	
	31. 8. 2018	31. 8. 2019	31. 8. 2018	31. 8. 2019
osoby podpořené v rámci APZ				
veřejně prospěšné práce (VPP)	100	563	16	738
veřejně prospěšné práce (VPP) - ESF ¹⁾	792	9	829	9
společensky účelná prac. místa (SÚPM)	29	1	32	11
společensky účelná prac. místa (SÚPM)-ESF ¹⁾	202	79	239	84
SÚPM - samostatně výděleč. činnost (SVČ)	36	13	18	0
SÚPM - samostatně výděleč. činnost (SVČ)-ESF ¹⁾	0	19	0	13
zřízení pracovního místa pro OZP (bez SVČ)	71	34	20	7
zřízení pracovního místa pro OZP - SVČ	2	0	0	0
ostatní nástroje APZ	34	11	40	33
rekvalifikace uchazečů a zájemců o zaměstnání				
uchazeči a zájemci zařazení do rekvalifikací	0	0	4	0
uchazeči a zájemci zařazení do rekvalifikací - ESF ¹⁾	8	2	257	167
uchazeči a zájemci, kteří zahájili zvolenou rekvalifikaci	0	0	0	0
uchazeči a zájemci, kteří zahájili zvolenou rekvalifikaci - ESF ¹⁾	0	3	72	81
Osoby podpořené v rámci APZ celkem	1 274	734	1 527	1 143

1) financováno převážně z Evropského sociálního fondu

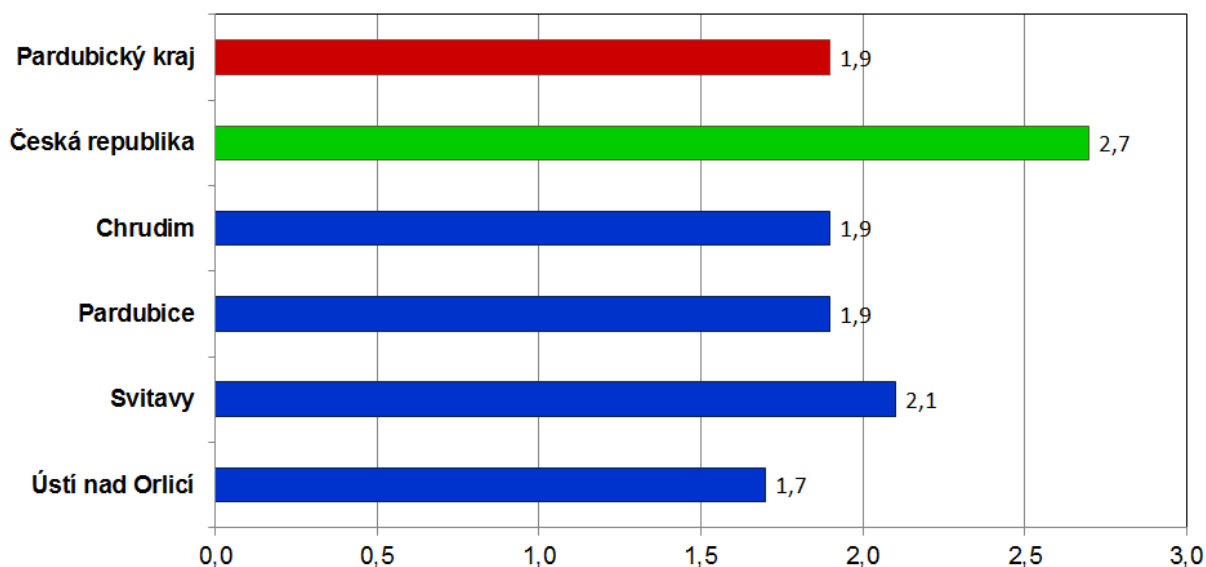
Podrobnější statistické údaje o nástrojích APZ naleznete na stránkách Integrovaného portálu MPSV, v měsíčních statistikách nezaměstnanosti <http://portal.mpsv.cz/sz/stat/nz/mes>

3. MAPA Pardubického kraje

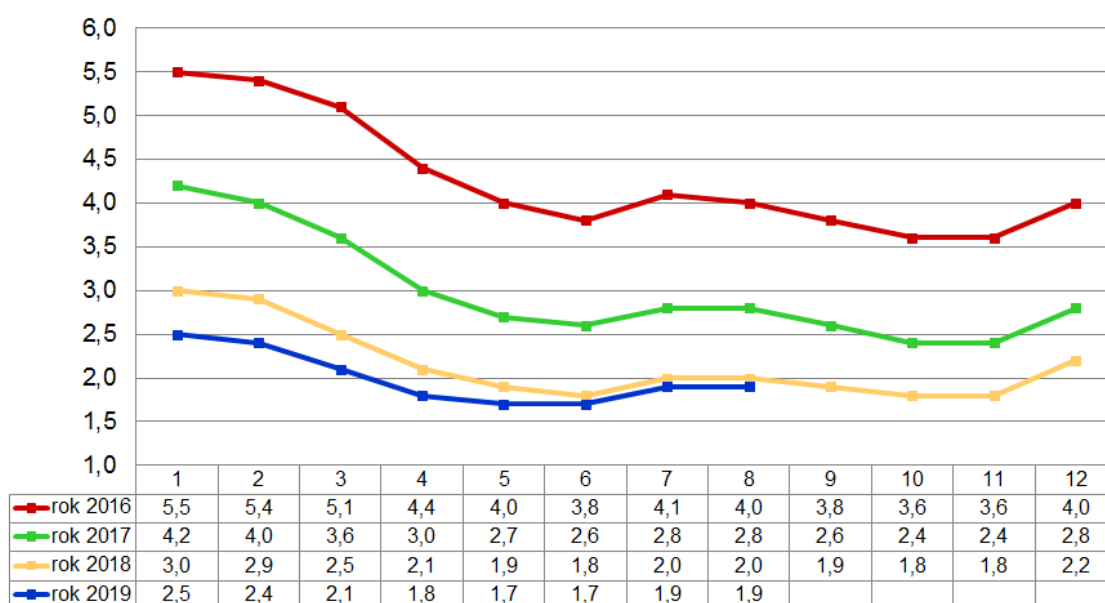


4. GRAFY

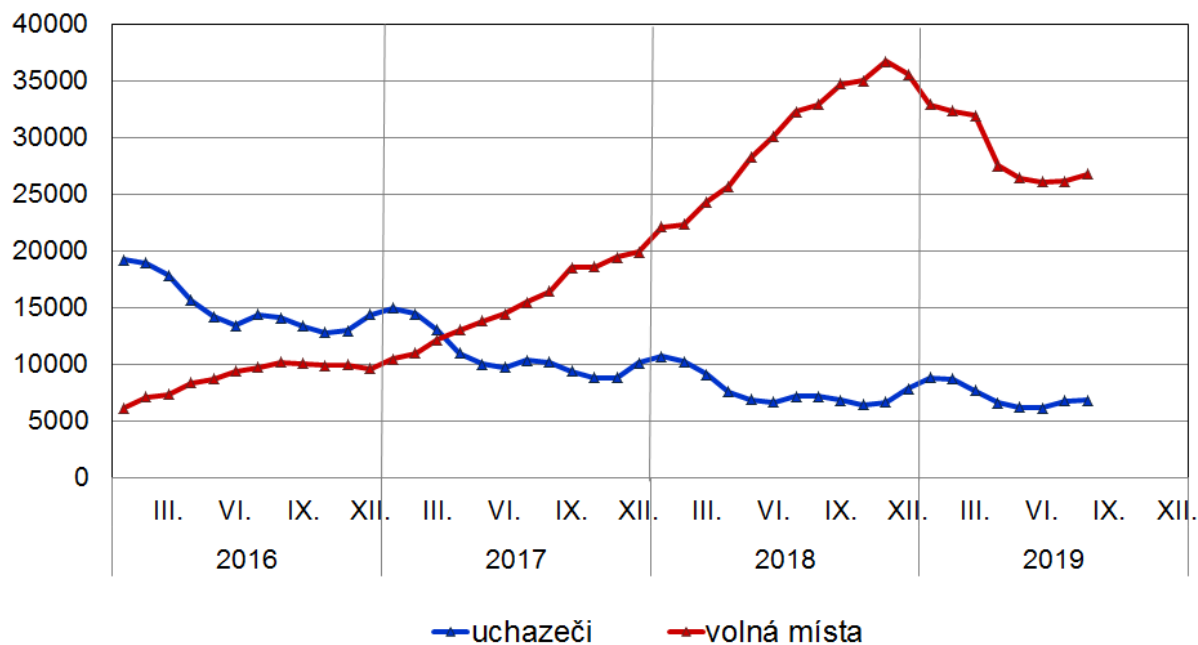
Graf 1: Podíl nezaměstnaných osob v okresech Pardubického kraje a v ČR k 31.8.2019



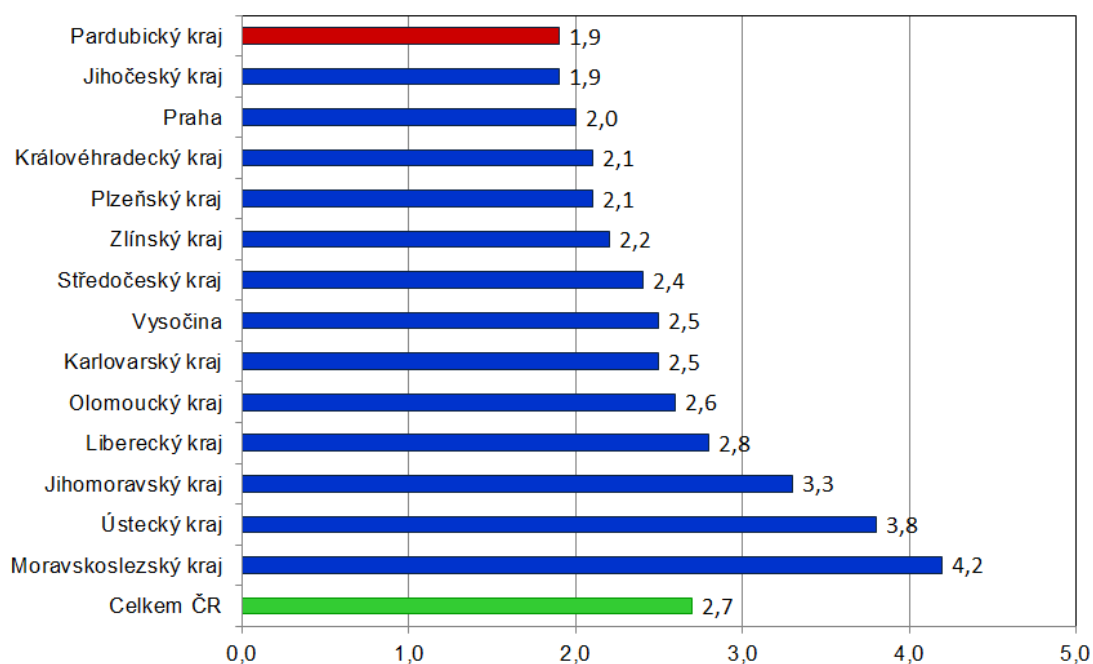
Graf 2: Vývoj podílu nezaměstnaných v Pardubickém kraji v letech 2016 - 2019



Graf 3: Vývoj počtu uchazečů a volných míst v Pardubickém kraji v letech 2016 - 2019



Graf 4: Podíl nezaměstnaných osob v jednotlivých krajích ČR k 31.8.2019 v %



5. Setřídění okresů k 31. 8. 2019 (z celorepublikové statistiky)

	PNO v %		meziměs přírůst / úbytek nezam. v %		počet uchazečů na 1 VPM	
1	Karviná	6,6	Ptzeň-město	4,8	Karviná	5,5
2	Ostrava-město	5,1	Havlíčkův Brod	4,4	Sokolov	2,7
3	Chomutov	4,9	Strakonice	4,3	Ústí nad Labem	2,3
4	Most	4,8	Jindřichův Hradec	4,3	Jeseník	2,2
5	Bruntál	4,7	Ústí nad Orlicí	4,1	Znojmo	2,1
6	Louny	4,3	Uherské Hradiště	3,8	Hodonín	2,1
7	Ústí nad Labem	4,2	Domažlice	3,4	Bruntál	2,0
8	Hodonín	4,1	Praha-východ	3,1	Most	2,0
9	Znojmo	4,1	Trutnov	2,7	Blansko	1,8
10	Brno-město	4,0	Pelhřimov	2,6	Ostrava-město	1,8
11	Sokolov	3,7	Český Krumlov	2,6	Děčín	1,6
12	Děčín	3,7	Mělník	2,3	Frydek-Místek	1,6
13	Koňín	3,4	Náchod	2,2	Litoměřice	1,5
14	Kladno	3,4	Znojmo	2,0	Šumperk	1,4
15	Nymburk	3,3	Šumperk	1,9	Opava	1,4
16	Jeseník	3,2	Rokycany	1,8	Přerov	1,4
17	Příbram	3,2	Semily	1,8	Žďár nad Sázavou	1,4
18	Šumperk	3,1	Žďár nad Sázavou	1,7	Třebíč	1,3
19	Liberec	3,1	Břeclav	1,7	Louny	1,3
20	Přerov	3,0	Beroun	1,7	Jablonec nad Nisou	1,3
21	Semily	3,0	Mladá Boleslav	1,6	Kroměříž	1,2
22	Jablonec nad Nisou	3,0	Jihlava	1,4	Břeclav	1,1
23	Třebíč	2,9	Nymburk	1,3	Koňín	1,1
24	Kutná Hora	2,9	Česká Lípa	1,2	Trutnov	1,1
25	Mělník	2,9	Praha-západ	1,0	Brno-město	1,1
26	Žďár nad Sázavou	2,8	Tachov	1,0	Havlíčkův Brod	1,0
27	Nový Jičín	2,8	Praha	1,0	Nový Jičín	1,0
28	Jihlava	2,7	Rychnov nad Kněžnou	1,0	Olomouc	1,0
29	Teplice	2,7	Vyškov	0,9	Rakovník	0,9
30	Frydek-Místek	2,7	Rakovník	0,9	Chomutov	0,9
31	Břeclav	2,6	Hradec Králové	0,8	Teplice	0,9
32	Vsetín	2,6	Ptzeň-jih	0,8	Kladno	0,8
33	Český Krumlov	2,6	Vsetín	0,8	Strakonice	0,8
34	Litoměřice	2,6	Ptzeň-sever	0,8	Náchod	0,8
35	Tábor	2,5	Bruntál	0,6	Příbram	0,7
36	Náchod	2,5	Děčín	0,6	Jihlava	0,7
37	Tachov	2,5	Prachatice	0,5	Česká Lípa	0,7
38	Beroun	2,5	Klatovy	0,4	Uherské Hradiště	0,7
39	Brno-venkov	2,5	Pardubice	0,4	Semily	0,7
40	Strakonice	2,4	Chomutov	0,3	Liberec	0,7
41	Rokycany	2,4	Kladno	0,2	Vyškov	0,7
42	Hradec Králové	2,4	Tábor	0,2	Kutná Hora	0,7
43	Rakovník	2,4	Kutná Hora	0,1	Mělník	0,6
44	Kroměříž	2,4	Cheb	0,1	Hradec Králové	0,6
45	Olomouc	2,3	Koňín	0,1	Vsetín	0,6
46	Ptzeň-město	2,3	Nový Jičín	0,1	Jindřichův Hradec	0,6
47	Opava	2,3	Zlín	-0,1	Prostějov	0,6
48	Karlovy Vary	2,3	Brno-venkov	-0,2	Chrudim	0,6
49	Blansko	2,2	Svitavy	-0,4	Nymburk	0,5
50	Česká Lípa	2,2	Příbram	-0,5	Zlín	0,5
51	Trutnov	2,2	Hodonín	-0,6	Karlovy Vary	0,5
52	Havlíčkův Brod	2,2	Třebíč	-0,8	Benešov	0,5
53	Ptzeň-sever	2,2	Brno-město	-0,9	Tábor	0,5
54	Svitavy	2,1	Prostějov	-0,9	Svitavy	0,5
55	Praha	2,0	Ostrava-město	-1,0	České Budějovice	0,5
56	Uherské Hradiště	2,0	Blansko	-1,1	Beroun	0,4
57	Zlín	2,0	Olomouc	-1,1	Brno-venkov	0,4
58	Vyškov	2,0	Louny	-1,2	Ptzeň-sever	0,4
59	Chrudim	1,9	Karviná	-1,2	Jičín	0,4
60	Prostějov	1,9	Jičín	-1,3	Rokycany	0,4
61	Pardubice	1,9	České Budějovice	-1,4	Písek	0,4
62	Domažlice	1,9	Jeseník	-1,4	Klatovy	0,4
63	Jičín	1,8	Opava	-1,6	Cheb	0,3
64	Klatovy	1,8	Liberec	-1,6	Praha-západ	0,3
65	Ústí nad Orlicí	1,7	Chrudim	-1,6	Český Krumlov	0,3
66	Mladá Boleslav	1,7	Benešov	-1,7	Ptzeň-město	0,3
67	České Budějovice	1,7	Písek	-1,8	Ústí nad Orlicí	0,3
68	Cheb	1,6	Přerov	-1,9	Prachatice	0,3
69	Benešov	1,6	Frydek-Místek	-2,0	Praha	0,3
70	Ptzeň-jih	1,6	Kroměříž	-2,0	Rychnov nad Kněžnou	0,2
71	Praha-západ	1,6	Jablonec nad Nisou	-2,3	Pelhřimov	0,2
72	Písek	1,6	Most	-2,6	Mladá Boleslav	0,2
73	Prachatice	1,6	Litoměřice	-2,7	Ptzeň-jih	0,2
74	Pelhřimov	1,5	Teplice	-3,0	Pardubice	0,1
75	Rychnov nad Kněžnou	1,3	Sokolov	-5,0	Domažlice	0,1
76	Jindřichův Hradec	1,2	Karlovy Vary	-6,6	Tachov	0,1
77	Praha-východ	1,2	Ústí nad Labem	-7,7	Praha-východ	0,1
	Celkem ČR	2,7	Celkem ČR	-0,2	Celkem ČR	0,6