



Úřad práce ČR

Krajská pobočka ÚP ČR v Pardubicích

Měsíční statistická zpráva září 2019

Zprávu předkládá:

Mgr. Pavlína Králová
vedoucí oddělení metodiky

<https://www.uradprace.cz/web/cz/statistiky-pak>

Pardubice 2019



Informace o nezaměstnanosti v Pardubickém kraji k 30. 9. 2019

V tomto měsíci celkový počet uchazečů o zaměstnání oproti minulému měsíci klesl o 64 osob, na 6 813 uchazečů, počet hlášených volných pracovních míst klesl o 9,3 % na 24 292 a podíl nezaměstnaných osob zůstal na hodnotě 1,9 %.

K 30. 9. 2019 evidoval Úřad práce ČR (ÚP ČR), Krajská pobočka v Pardubicích celkem 6 813 uchazečů o zaměstnání. Jejich počet byl o 64 nižší než na konci předchozího měsíce, ve srovnání se stejným obdobím minulého roku je nižší o 63 osob. Z tohoto počtu bylo 6 240 dosažitelných uchazečů o zaměstnání ve věku 15 - 64 let. Bylo to o 88 osob méně než na konci předchozího měsíce. Ve srovnání se stejným obdobím minulého roku byl jejich počet nižší o 45 osob.

V průběhu měsíce bylo nově zaevidováno 2 194 osob. Ve srovnání s minulým měsícem to bylo více o 672 osob a v porovnání se stejným obdobím předchozího roku více o 218 osob.

Z evidence během měsíce odešlo celkem 2 258 uchazečů (ukončená evidence, vyřazení uchazeči). Bylo to o 781 osob více než v předchozím měsíci a o 52 osob méně než ve stejném měsíci minulého roku. Do zaměstnání z nich ve sledovaném měsíci nastoupilo 1 625 osob, tj. o 665 více než v předchozím měsíci a o 8 méně než ve stejném měsíci minulého roku, 779 uchazečů o zaměstnání bylo umístěno prostřednictvím úřadu práce, tj. o 314 více než v předchozím měsíci a o 338 více než ve stejném období minulého roku, 633 uchazečů bylo vyřazeno bez umístění.

Meziměsíční pokles byl zaznamenán ve 2 okresech, největší pokles byl v okresech Svitavy (5,4 %) a Chrudim (1,2 %). Meziměsíční nárůst byl zaznamenán ve dvou okresech Pardubického kraje, největší nárůst byl v okresech Ústí nad Orlicí (2,1 %) a Pardubice (0,1 %).

Ke konci měsíce září bylo evidováno na ÚP ČR, Krajské pobočce v Pardubicích 3 732 žen. Jejich podíl na celkovém počtu uchazečů činil 54,8 %. V evidenci bylo 1 300 osob se zdravotním postižením, což představovalo 19,1 % z celkového počtu nezaměstnaných.

Ke konci tohoto měsíce bylo evidováno 550 absolventů škol všech stupňů vzdělání a mladistvých, jejich počet vzrostl ve srovnání s předchozím měsícem o 190 osob a ve srovnání se stejným měsícem minulého roku byl nižší o 25 osob. Na celkové nezaměstnanosti se podíleli 8,1 %.

Podporu v nezaměstnanosti pobíralo 3 153 uchazečů o zaměstnání, tj. 46,3 % všech uchazečů vedených v evidenci.

Podíl nezaměstnaných osob, tj. počet dosažitelných uchazečů o zaměstnání ve věku 15 - 64 let k obyvatelstvu stejného věku, zůstal k 30. 9. 2019 na 1,9 %.



Podíl nezaměstnaných stejný nebo vyšší než republikový průměr nevykázal žádný okres, nejvyšší byl v okrese Svitavy (2,0 %). Nejnižší podíl nezaměstnaných byl zaznamenán v okrese Ústí nad Orlicí (1,8 %).

Podíl nezaměstnaných žen klesl na 2,1 %, podíl nezaměstnaných mužů vzrostl na 1,6 %.

Kraj evidoval k 30. 9. 2019 celkem 24 292 volných pracovních míst. Jejich počet byl o 2 484 nižší než v předchozím měsíci a o 10 435 nižší než ve stejném měsíci minulého roku. Na jedno volné pracovní místo připadalo v průměru 0,3 uchazeče, z toho nejvíce v okresech Chrudim (0,6) a Svitavy (0,5). Z celkového počtu nahlášených volných míst bylo 442 vhodných pro osoby se zdravotním postižením (OZP), na jedno volné pracovní místo připadalo 2,9 OZP. Volných pracovních míst pro absolventy a mladistvé bylo registrováno 6 698, na jedno volné místo připadalo 0,1 uchazeče této kategorie. Z celkového počtu volných pracovních míst bylo 4 607 míst bez příznaku „pro cizince“. Na dalších 19 685 pozic pak mohli zaměstnavatelé přijímat také pracovníky ze zahraničí.

V rámci aktivní politiky zaměstnanosti (APZ) bylo od počátku roku 2019 prostřednictvím příspěvků APZ podpořeno 1 228 osob, z toho bylo zařazeno 266 osob do rekvalifikačních kurzů.

Nejčastějšími obory činností, které byly v tomto měsíci podpořeny prostřednictvím SÚPM – SVČ, byly zakázková výroba elektroniky a softwaru, interiérový design, muzikoterapie a velko/maloobchod se vzdělávacími potřebami.

Informace o vývoji nezaměstnanosti v ČR v elektronické formě jsou zveřejněny na internetové adrese <https://www.mpsv.cz/web/cz/statistiky>.



1. Základní charakteristika vývoje nezaměstnanosti a volných pracovních míst v Pardubickém kraji

Tabulka č. 1 - Vývoj nezaměstnanosti

ukazatel (celkový počet)		stav k		
		30. 9. 2018	31. 8. 2019	30. 9. 2019
evidovaní uchazeči o zaměstnání		6 876	6 877	6 813
- z toho	ženy	3 793	3 979	3 732
	absolventi a mladiství	575	360	550
	uchazeči se zdravotním postižením	1 341	1 363	1 300
uchazeči s nárokem na Pvn		2 933	3 513	3 153
podíl nezaměstnaných osob v % ¹⁾		1,9	1,9	1,9
volná pracovní místa		34 727	26 776	24 292
počet uchazečů na 1 volné pracovní místo		0,2	0,3	0,3

Tabulka č. 2 - Tok nezaměstnanosti

ukazatel (celkový počet)	stav k		
	září 2018	srpen 2019	září 2019
nově evidovaní uchazeči o zaměstnání	1 976	1 522	2 194
uchazeči s ukonč. evidencí a vyřazení	2 310	1 477	2 258
- z toho umístění celkem	1 633	960	1 625
- z toho umístění úřadem práce	441	465	779

Tabulka č. 3. – Nezaměstnanost v okresech k 30. 9. 2019

Okres	Počet nezaměstnaných		Volná pracovní místa	Počet uchazečů na 1 VPM	Podíl nezaměstnaných osob [%]
	Celkem	z toho ženy			
Chrudim	1 364	749	2 459	0,6	1,9
Pardubice	2 283	1 278	13 485	0,2	1,9
Svitavy	1 467	767	2 819	0,5	2,0
Ústí nad Orlicí	1 699	938	5 529	0,3	1,8
Pardubický kraj	6 813	3 732	24 292	0,3	1,9
Česká republika	201 907	109 012	345 354	0,6	2,7



2. Vybrané nástroje aktivní politiky zaměstnanosti v Pardubickém kraji

Tabulka č. 4 – Osoby podpořené v rámci APZ a rekvalifikace uchazečů a zájemců o zaměstnání

ukazatel (celkový počet)	Stav k		Celkem od počátku roku do	
	30. 9. 2018	30. 9. 2019	30. 9. 2018	30. 9. 2019
osoby podpořené v rámci APZ				
veřejně prospěšné práce (VPP)	82	548	17	782
veřejně prospěšné práce (VPP) - ESF ¹⁾	859	12	913	12
společensky účelná prac. místa (SÚPM)	23	1	32	11
společensky účelná prac. místa (SÚPM)-ESF ¹⁾	203	80	264	95
SÚPM - samostatně výděleč. činnost (SVČ)	36	10	20	0
SÚPM - samostatně výděleč. činnost (SVČ)-ESF ¹⁾	1	21	1	17
zřízení pracovního místa pro OZP (bez SVČ)	63	31	34	8
zřízení pracovního místa pro OZP - SVČ	2	0	0	0
ostatní nástroje APZ	34	9	44	37
rekvalifikace uchazečů a zájemců o zaměstnání				
uchazeči a zájemci zařazení do rekvalifikací	0	0	4	0
uchazeči a zájemci zařazení do rekvalifikací - ESF ¹⁾	30	7	283	176
uchazeči a zájemci, kteří zahájili zvolenou rekvalifikaci	0	0	0	0
uchazeči a zájemci, kteří zahájili zvolenou rekvalifikaci - ESF ¹⁾	14	4	88	90
Osoby podpořené v rámci APZ celkem	1 347	723	1 700	1 228

1) financováno převážně z Evropského sociálního fondu

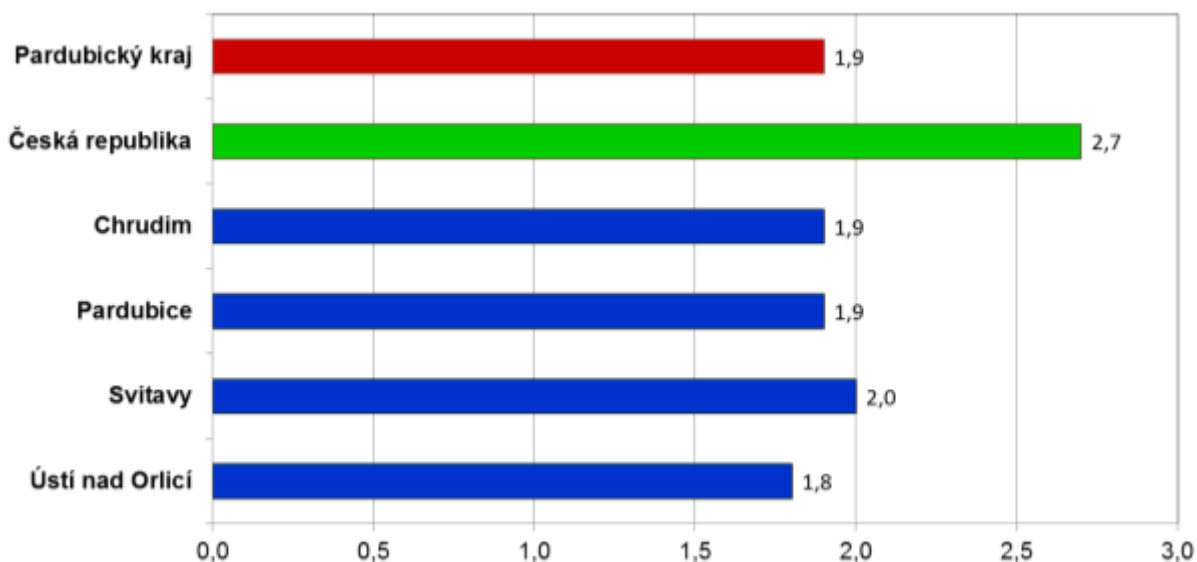
Podrobnější statistické údaje o nástrojích APZ naleznete na stránkách Integrovaného portálu MPSV, v měsíčních statistikách nezaměstnanosti <http://portal.mpsv.cz/sz/stat/nz/mes>

3. MAPA Pardubického kraje

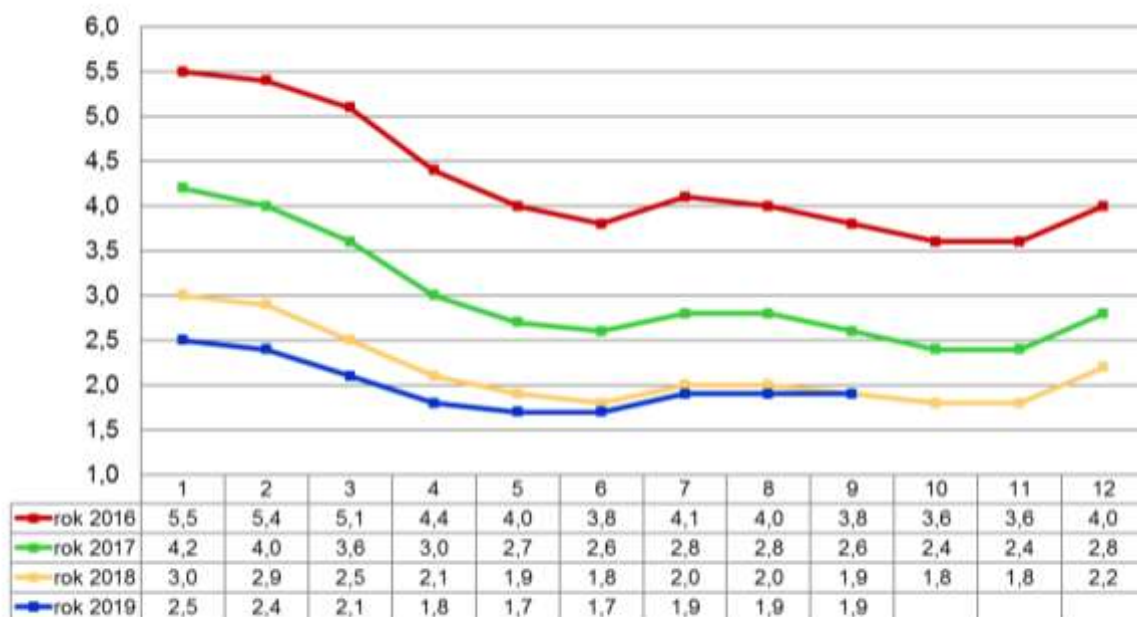


4. GRAFY

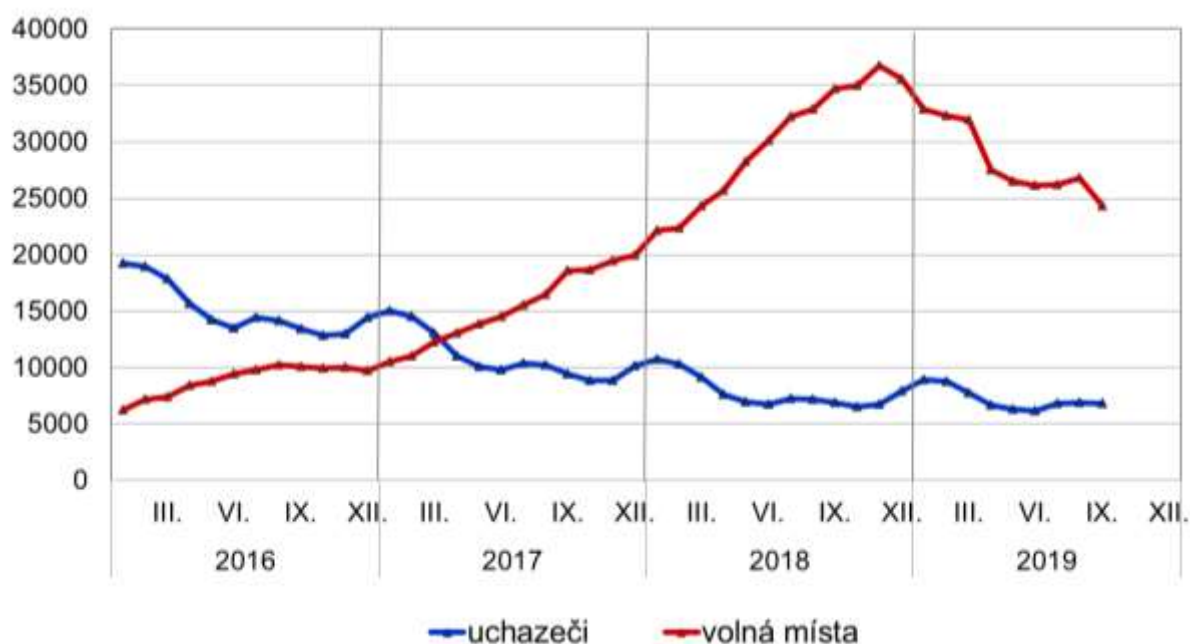
Graf 1: Podíl nezaměstnaných osob v okresech Pardubického kraje a v ČR k 30.9.2019



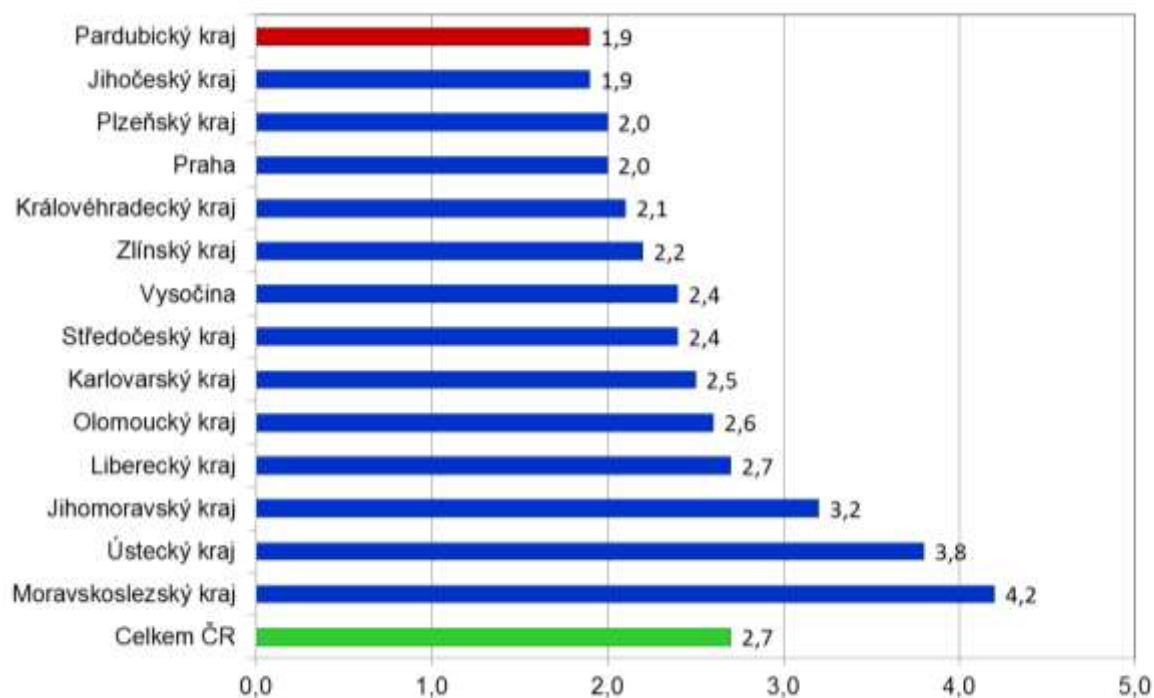
Graf 2: Vývoj podílu nezaměstnaných v Pardubickém kraji v letech 2016 - 2019



Graf 3: Vývoj počtu uchazečů a volných míst v Pardubickém kraji v letech 2016 - 2019



Graf 4: Podíl nezaměstnaných osob v jednotlivých krajích ČR k 30.9.2019 v %





5. Setřídění okresů k 30. 9. 2019 (z celorepublikové statistiky)

	PNO v %		mezimés. přírůst / úbytek nezam. v %		počet uchazečů na 1 VPM
1 Karviná	6,6	Blansko	4,6	Karviná	5,4
2 Ostrava-město	5,0	Trutnov	3,3	Sokolov	2,7
3 Chomutov	4,9	Mělník	3,1	Jeseník	2,4
4 Most	4,6	Český Krumlov	2,4	Ústí nad Labem	2,3
5 Bruntál	4,5	Jindřichův Hradec	2,4	Hodonín	2,2
6 Louny	4,3	Tachov	2,2	Blansko	2,1
7 Znojmo	4,1	Ústí nad Orlicí	2,1	Bruntál	2,1
8 Hodonín	4,0	Náchod	1,9	Znojmo	2,0
9 Ústí nad Labem	3,9	Chomutov	1,8	Most	1,9
10 Brno-město	3,8	Frydek-Místek	1,6	Frydek-Místek	1,7
11 Děčín	3,7	Vyškov	1,6	Děčín	1,7
12 Sokolov	3,7	Přerov	1,3	Ostrava-město	1,7
13 Kolín	3,4	Cheb	1,3	Šumperk	1,5
14 Kladno	3,4	Vsetín	1,1	Opava	1,5
15 Příbram	3,1	Olomouc	1,1	Přerov	1,5
16 Jeseník	3,1	Karlovy Vary	1,1	Litoměřice	1,5
17 Nymburk	3,1	Klatovy	1,0	Žďár nad Sázavou	1,4
18 Přerov	3,1	Mladá Boleslav	0,8	Jablonec nad Nisou	1,3
19 Šumperk	3,1	Uherské Hradiště	0,6	Třebíč	1,3
20 Liberec	2,9	Beroun	0,5	Louny	1,3
21 Mělník	2,9	Nový Jičín	0,4	Kroměříž	1,2
22 Semily	2,9	Kolín	0,3	Břeclav	1,2
23 Kutná Hora	2,9	Louny	0,3	Kolín	1,1
24 Třebíč	2,8	Kroměříž	0,2	Havlíčkův Brod	1,1
25 Jablonec nad Nisou	2,8	Pardubice	0,1	Nový Jičín	1,0
26 Nový Jičín	2,7	Pízeň-jih	0,0	Olomouc	1,0
27 Frydek-Místek	2,7	Karviná	-0,2	Kladno	1,0
28 Český Krumlov	2,6	Šumperk	-0,2	Trutnov	1,0
29 Vsetín	2,6	Havlíčkův Brod	-0,2	Brno-město	1,0
30 Žďár nad Sázavou	2,6	Kladno	-0,2	Teplice	0,9
31 Teplice	2,6	Břeclav	-0,3	Rakovník	0,9
32 Břeclav	2,6	Znojmo	-0,3	Chomutov	0,9
33 Jihlava	2,6	Opava	-0,3	Strakonice	0,8
34 Náchod	2,5	Prachatice	-0,3	Náchod	0,8
35 Litoměřice	2,5	Benešov	-0,5	Kutná Hora	0,8
36 Tachov	2,5	Rychnov nad Kněžnou	-0,6	Příbram	0,8
37 Tábor	2,5	Děčín	-0,7	Česká Lipa	0,8
38 Beroun	2,5	Kutná Hora	-1,0	Jihlava	0,7
39 Brno-venkov	2,4	Písek	-1,0	Uherské Hradiště	0,7
40 Kroměříž	2,4	Česká Lipa	-1,1	Vyškov	0,7
41 Blansko	2,4	Sokolov	-1,1	Liberec	0,7
42 Rakovník	2,4	Chrudim	-1,2	Vsetín	0,7
43 Hradec Králové	2,4	Příbram	-1,4	Semily	0,7
44 Olomouc	2,3	Rakovník	-1,4	Jindřichův Hradec	0,6
45 Rokycany	2,3	Ostrava-město	-1,5	Mělník	0,6
46 Trutnov	2,3	Jeseník	-1,7	Hradec Králové	0,6
47 Strakonice	2,3	Litoměřice	-1,7	Chrudim	0,6
48 Karlovy Vary	2,3	Teplice	-1,8	Prostějov	0,6
49 Opava	2,3	Třebíč	-1,8	Karlovy Vary	0,5
50 Česká Lipa	2,2	Jičín	-1,9	Svitavy	0,5
51 Havlíčkův Brod	2,2	České Budějovice	-2,0	Nymburk	0,5
52 Pízeň-město	2,1	Bruntál	-2,1	Zlín	0,5
53 Uherské Hradiště	2,0	Zlín	-2,1	Praha-západ	0,5
54 Pízeň-sever	2,0	Domažlice	-2,1	Tábor	0,5
55 Svitavy	2,0	Hodonín	-2,2	Brno-venkov	0,5
56 Vyškov	2,0	Semily	-2,2	Benešov	0,5
57 Praha	2,0	Tábor	-2,3	Beroun	0,5
58 Zlín	1,9	Hradec Králové	-2,4	Pízeň-sever	0,4
59 Chrudim	1,9	Prostějov	-2,4	České Budějovice	0,4
60 Pardubice	1,9	Most	-2,5	Klatovy	0,4
61 Prostějov	1,9	Brno-venkov	-2,5	Jičín	0,4
62 Domažlice	1,8	Praha-východ	-2,6	Cheb	0,4
63 Klatovy	1,8	Liberec	-2,9	Rokycany	0,3
64 Ústí nad Orlicí	1,8	Praha	-3,0	Písek	0,3
65 Jičín	1,8	Rokycany	-3,3	Ústí nad Orlicí	0,3
66 Mladá Boleslav	1,7	Jablonec nad Nisou	-3,5	Český Krumlov	0,3
67 České Budějovice	1,7	Žďár nad Sázavou	-4,2	Prachatice	0,3
68 Cheb	1,6	Brno-město	-4,2	Pízeň-město	0,3
69 Benešov	1,6	Praha-západ	-4,4	Rychnov nad Kněžnou	0,3
70 Pízeň-jih	1,6	Nymburk	-4,4	Praha	0,2
71 Prachatice	1,5	Jihlava	-5,0	Peňhřimov	0,2
72 Písek	1,5	Peňhřimov	-5,2	Mladá Boleslav	0,2
73 Praha-západ	1,5	Svitavy	-5,4	Pízeň-jih	0,2
74 Peňhřimov	1,4	Pízeň-sever	-5,5	Pardubice	0,2
75 Rychnov nad Kněžnou	1,3	Strakonice	-6,0	Domažlice	0,1
76 Jindřichův Hradec	1,3	Ústí nad Labem	-7,0	Tachov	0,1
77 Praha-východ	1,2	Pízeň-město	-7,3	Praha-východ	0,1
Celkem ČR	2,7	Celkem ČR	-1,4	Celkem ČR	0,6