



Úřad práce ČR

Krajská pobočka ÚP ČR v Pardubicích

Měsíční statistická zpráva

říjen 2019

Zprávu předkládá:

Mgr. Pavlína Králová

vedoucí oddělení metodiky

<https://www.uradprace.cz/web/cz/statistiky-pak>

Pardubice 2019



Informace o nezaměstnanosti v Pardubickém kraji k 31. 10. 2019

V tomto měsíci celkový počet uchazečů o zaměstnání oproti minulému měsíci klesl o 213 osob, na 6 600 uchazečů, počet hlášených volných pracovních míst klesl o 3,1 % na 23 530 a podíl nezaměstnaných osob klesl na hodnotu 1,8 %.

K 31. 10. 2019 evidoval Úřad práce ČR (ÚP ČR), Krajská pobočka v Pardubicích celkem 6 600 uchazečů o zaměstnání. Jejich počet byl o 213 nižší než na konci předchozího měsíce, ve srovnání se stejným obdobím minulého roku je vyšší o 102 osob. Z tohoto počtu bylo 6 029 dosažitelných uchazečů o zaměstnání ve věku 15 - 64 let. Bylo to o 211 osob méně než na konci předchozího měsíce. Ve srovnání se stejným obdobím minulého roku byl jejich počet vyšší o 123 osob.

V průběhu měsíce bylo nově zaevidováno 1 688 osob. Ve srovnání s minulým měsícem to bylo méně o 506 osob a v porovnání se stejným obdobím předchozího roku méně o 93 osob.

Z evidence během měsíce odešlo celkem 1 901 uchazečů (ukončená evidence, vyřazení uchazeči). Bylo to o 357 osob méně než v předchozím měsíci a o 258 osob méně než ve stejném měsíci minulého roku. Do zaměstnání z nich ve sledovaném měsíci nastoupilo 1 284 osob, tj. o 341 méně než v předchozím měsíci a o 145 méně než ve stejném měsíci minulého roku, 642 uchazečů o zaměstnání bylo umístěno prostřednictvím úřadu práce, tj. o 137 méně než v předchozím měsíci a o 223 více než ve stejném období minulého roku, 617 uchazečů bylo vyřazeno bez umístění.

Meziměsíční pokles byl zaznamenán ve všech 4 okresech, největší pokles byl v okresech Svitavy (4 %) a Ústí nad Orlicí (3,7 %). Meziměsíční nárůst nebyl zaznamenán v žádném okrese Pardubického kraje.

Ke konci měsíce října bylo evidováno na ÚP ČR, Krajské pobočce v Pardubicích 3 596 žen. Jejich podíl na celkovém počtu uchazečů činil 54,5 %. V evidenci bylo 1 243 osob se zdravotním postižením, což představovalo 18,8 % z celkového počtu nezaměstnaných.

Ke konci tohoto měsíce bylo evidováno 494 absolventů škol všech stupňů vzdělání a mladistvých, jejich počet klesl ve srovnání s předchozím měsícem o 56 osob a ve srovnání se stejným měsícem minulého roku byl nižší o 30 osob. Na celkové nezaměstnanosti se podíleli 7,5 %.

Podporu v nezaměstnanosti pobíralo 3 068 uchazečů o zaměstnání, tj. 46,5 % všech uchazečů vedených v evidenci.

Podíl nezaměstnaných osob, tj. počet dosažitelných uchazečů o zaměstnání ve věku 15 - 64 let k obyvatelstvu stejného věku, klesl k 31. 10. 2019 na 1,8 %.



Podíl nezaměstnaných stejný nebo vyšší než republikový průměr nevykázal žádný okres, nejvyšší byl v okresech Svitavy (1,9 %) a Chrudim (1,9 %). Nejnižší podíl nezaměstnaných byl zaznamenán v okrese Ústí nad Orlicí (1,7 %).

Podíl nezaměstnaných žen klesl na 2,0 %, podíl nezaměstnaných mužů zůstal na 1,6 %.

Kraj evidoval k 31. 10. 2019 celkem 23 530 volných pracovních míst. Jejich počet byl o 762 nižší než v předchozím měsíci a o 11 500 nižší než ve stejném měsíci minulého roku. Na jedno volné pracovní místo připadalo v průměru 0,3 uchazeče, z toho nejvíce v okresech Chrudim (0,5) a Svitavy (0,5). Z celkového počtu nahlášených volných míst bylo 376 vhodných pro osoby se zdravotním postižením (OZP), na jedno volné pracovní místo připadalo 3,3 OZP. Volných pracovních míst pro absolventy a mladistvé bylo registrováno 6 732, na jedno volné místo připadalo 0,1 uchazeče této kategorie. Z celkového počtu volných pracovních míst bylo 3 944 míst bez příznaku „pro cizince“. Na dalších 19 586 pozic pak mohli zaměstnavatelé přijímat také pracovníky ze zahraničí.

V rámci aktivní politiky zaměstnanosti (APZ) bylo od počátku roku 2019 prostřednictvím příspěvků APZ podpořeno 1 297 osob, z toho bylo zařazeno 301 osob do rekvalifikačních kurzů.

Informace o vývoji nezaměstnanosti v ČR v elektronické formě jsou zveřejněny na internetové adrese <https://www.mpsv.cz/web/cz/statistiky>.



1. Základní charakteristika vývoje nezaměstnanosti a volných pracovních míst v Pardubickém kraji

Tabulka č. 1 - Vývoj nezaměstnanosti

ukazatel (celkový počet)		stav k		
		31. 10. 2018	30. 9. 2019	31. 10. 2019
evidovaní uchazeči o zaměstnání		6 498	6 813	6 600
- z toho	ženy	3 585	3 732	3 596
	absolventi a mladiství	524	550	494
	uchazeči se zdravotním postižením	1 277	1 300	1 243
uchazeči s nárokem na Pvn		2 809	3 153	3 068
podíl nezaměstnaných osob v % ¹⁾		1,8	1,9	1,8
volná pracovní místa		35 030	24 292	23 530
počet uchazečů na 1 volné pracovní místo		0,2	0,3	0,3

Tabulka č. 2 - Tok nezaměstnanosti

ukazatel	počet uchazečů ve sledovaném měsíci		
	říjen 2018	září 2019	říjen 2019
nově evidovaní uchazeči o zaměstnání	1 781	2 194	1 688
uchazeči s ukončenou evidencí a vyřazení	2 159	2 258	1 901
- z toho umístění celkem	1 429	1 625	1 284
- z toho umístění úřadem práce	419	779	642

Tabulka č. 3. – Nezaměstnanost v okresech k 31. 10. 2019

Okres	počet nezaměstnaných		volná pracovní místa	počet uchazečů na 1 VPM	podíl nezaměstnaných osob [%]
	celkem	z toho ženy			
Chrudim	1 326	717	2 457	0,5	1,9
Pardubice	2 230	1 243	12 770	0,2	1,8
Svitavy	1 408	730	2 866	0,5	1,9
Ústí nad Orlicí	1 636	906	5 437	0,3	1,7
Pardubický kraj	6 600	3 596	23 530	0,3	1,8
Česká republika	196 518	105 393	337 453	1,6	2,6



2. Vybrané nástroje aktivní politiky zaměstnanosti v Pardubickém kraji

Tabulka č. 4 – Osoby podpořené v rámci APZ a rekvalifikace uchazečů a zájemců o zaměstnání

ukazatel (celkový počet)	Stav k		celkem od počátku roku do	
	31.10.2018	31.10.2019	31.10.2018	31.10.2019
osoby podpořené v rámci APZ				
veřejně prospěšné práce (VPP)	74	544	17	806
veřejně prospěšné práce (VPP) - ESF ¹⁾	855	13	946	13
společensky účelná prac. místa (SÚPM)	22	0	32	11
společensky účelná prac. místa (SÚPM)-ESF ¹⁾	213	72	296	98
SÚPM - samostatně výděleč. činnost (SVČ)	35	9	22	0
SÚPM - samostatně výděleč. činnost (SVČ)-ESF ¹⁾	4	18	4	17
zřízení pracovního místa pro OZP (bez SVČ)	59	31	36	8
zřízení pracovního místa pro OZP - SVČ	2	0	0	0
ostatní nástroje APZ	40	11	53	43
rekvalifikace uchazečů a zájemců o zaměstnání				
uchazeči a zájemci zařazení do rekvalifikací	1	0	6	0
uchazeči a zájemci zařazení do rekvalifikací - ESF ¹⁾	52	3	361	180
uchazeči a zájemci, kteří zahájili zvolenou rekvalifikaci	0	0	0	0
uchazeči a zájemci, kteří zahájili zvolenou rekvalifikaci - ESF ¹⁾	14	32	101	121
Osoby podpořené v rámci APZ celkem	1 371	733	1 874	1 297

1) financováno převážně z Evropského sociálního fondu

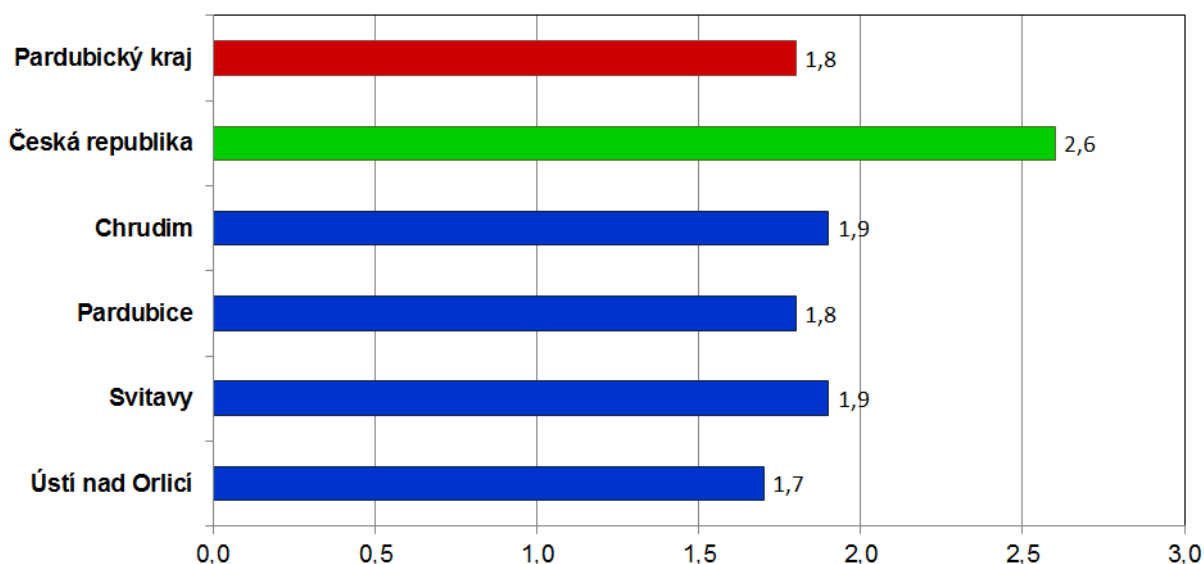
Podrobnější statistické údaje o nástrojích APZ naleznete na stránkách Integrovaného portálu MPSV, v měsíčních statistikách nezaměstnanosti <https://www.mpsv.cz/web/cz/mesicni>

3. MAPA Pardubického kraje

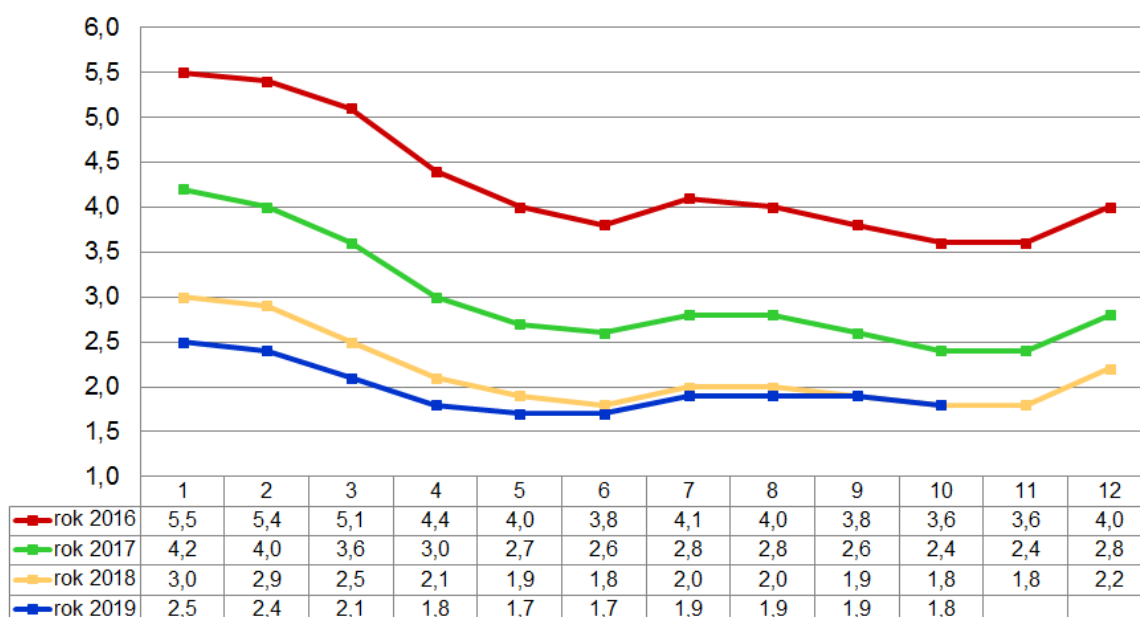


4. GRAFY

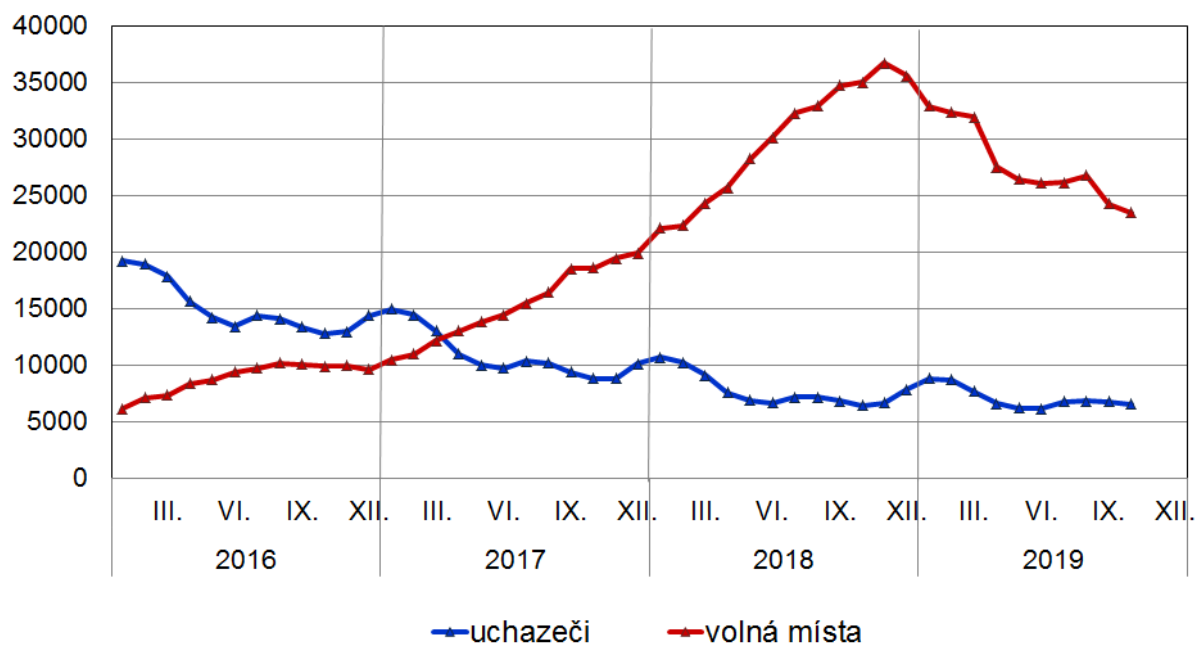
Graf 1: Podíl nezaměstnaných osob v okresech Pardubického kraje a v ČR k 31.10.2019



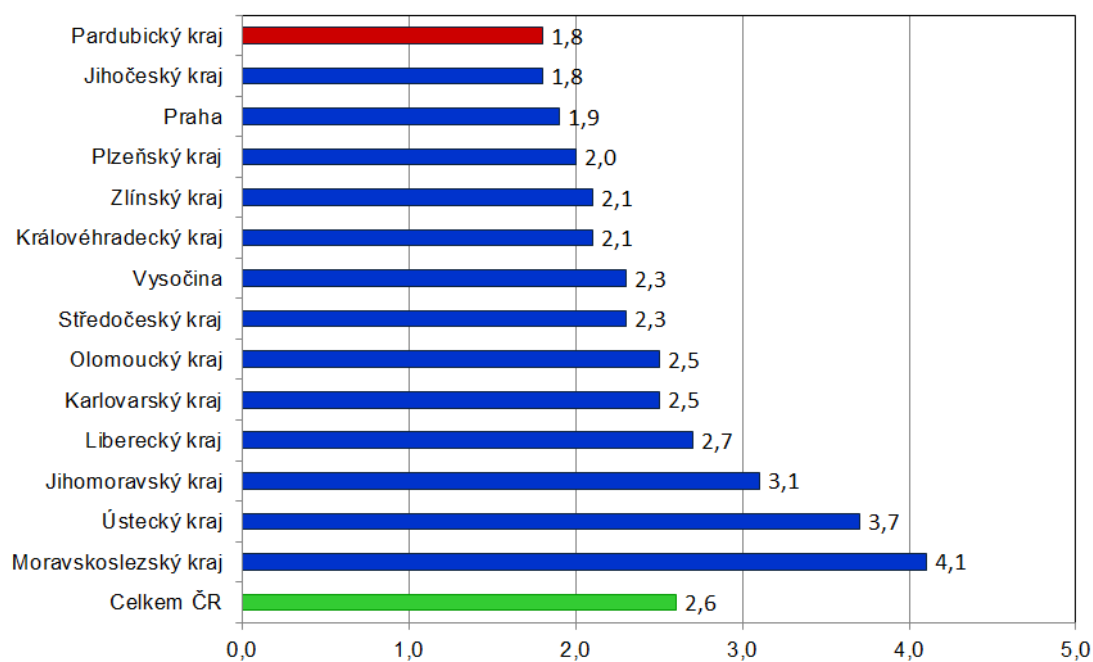
Graf 2: Vývoj podílu nezaměstnaných v Pardubickém kraji v letech 2016 - 2019



Graf 3: Vývoj počtu uchazečů a volných míst v Pardubickém kraji v letech 2016 - 2019



Graf 4: Podíl nezaměstnaných osob v jednotlivých krajích ČR k 31.10.2019 v %





5. Setřídění okresů k 31. 10. 2019 (z celorepublikové statistiky)

	PNO v %		meziměs. přírůst./ úbytek nezam. v %		počet uchazečů na 1 VPM
1 Karviná	6,4	Český Krumlov	2,4	Karviná	5,2
2 Ostrava-město	4,9	Karlovy Vary	2,1	Sokolov	3,0
3 Chomutov	4,8	Cheb	1,6	Jeseník	2,8
4 Bruntál	4,5	Náchod	1,2	Ústí nad Labem	2,3
5 Most	4,4	Jindřichův Hradec	1,1	Hodonín	2,2
6 Louny	4,1	Plzeň-město	0,8	Znojmo	2,2
7 Znojmo	4,0	Jeseník	0,7	Blansko	2,1
8 Ústí nad Labem	3,8	Plzeň-sever	0,2	Bruntál	2,0
9 Hodonín	3,8	Děčín	0,1	Děčín	1,9
10 Děčín	3,7	Domažlice	0,1	Most	1,9
11 Brno-město	3,7	Sokolov	-0,2	Ostrava-město	1,8
12 Sokolov	3,7	Nymburk	-0,2	Frydek-Místek	1,7
13 Kladno	3,2	Znojmo	-0,4	Opava	1,5
14 Kolín	3,2	Ústí nad Labem	-0,5	Šumperk	1,4
15 Jeseník	3,1	Prachatice	-0,6	Žďár nad Sázavou	1,4
16 Nymburk	3,1	Bruntál	-0,8	Litoměřice	1,4
17 Příbram	3,1	Rychnov nad Kněžnou	-0,9	Třebíč	1,3
18 Šumperk	3,0	Ostrava-město	-1,0	Jablonec nad Nisou	1,3
19 Píseň	2,9	Plzeň-jih	-1,2	Píseň	1,3
20 Mělník	2,9	Strakonice	-1,4	Břeclav	1,2
21 Liberec	2,9	Trutnov	-1,5	Kroměříž	1,2
22 Semily	2,8	Opava	-1,5	Louny	1,2
23 Třebíč	2,8	Hradec Králové	-1,7	Havlíčkův Brod	1,1
24 Jablonec nad Nisou	2,8	Mělník	-1,7	Nový Jičín	1,1
25 Kutná Hora	2,7	Příbram	-1,8	Trutnov	1,0
26 Český Krumlov	2,7	Třebíč	-1,9	Kladno	1,0
27 Frydek-Místek	2,6	Jablonec nad Nisou	-2,0	Olomouc	1,0
28 Nový Jičín	2,6	Rokycany	-2,0	Strakonice	0,9
29 Náchod	2,6	Karviná	-2,1	Kolín	0,9
30 Břeclav	2,5	Liberec	-2,2	Brno-město	0,9
31 Teplice	2,5	Pardubice	-2,3	Chomutov	0,9
32 Žďár nad Sázavou	2,5	Břeclav	-2,4	Rakovník	0,9
33 Vsetín	2,5	Písek	-2,5	Teplice	0,8
34 Litoměřice	2,4	Tábor	-2,6	Náchod	0,8
35 Tachov	2,4	České Budějovice	-2,6	Příbram	0,8
36 Beroun	2,4	Brno-město	-2,8	Česká Lípa	0,7
37 Tábor	2,4	Chrudim	-2,8	Uherské Hradiště	0,7
38 Jihlava	2,4	Česká Lípa	-2,8	Kutná Hora	0,7
39 Karlovy Vary	2,3	Praha	-2,9	Jihlava	0,7
40 Hradec Králové	2,3	Blansko	-2,9	Vyškov	0,7
41 Blansko	2,3	Šumperk	-2,9	Vsetín	0,6
42 Rakovník	2,3	Zlín	-3,0	Liberec	0,6
43 Rokycany	2,3	Praha-východ	-3,2	Semily	0,6
44 Olomouc	2,3	Olomouc	-3,3	Mělník	0,6
45 Brno-venkov	2,3	Hodonín	-3,3	Hradec Králové	0,6
46 Strakonice	2,2	Litoměřice	-3,4	Karlovy Vary	0,5
47 Trutnov	2,2	Praha-západ	-3,5	Chrudim	0,5
48 Opava	2,2	Chomutov	-3,5	Prostějov	0,5
49 Kroměříž	2,2	Beroun	-3,7	Nymburk	0,5
50 Plzeň-město	2,1	Ústí nad Orlicí	-3,7	Zlín	0,5
51 Česká Lípa	2,1	Rakovník	-3,7	Jindřichův Hradec	0,5
52 Havlíčkův Brod	2,1	Semily	-3,8	Svitavy	0,5
53 Plzeň-sever	2,0	Kutná Hora	-3,8	Benešov	0,5
54 Uherské Hradiště	1,9	Most	-4,0	Tábor	0,5
55 Svitavy	1,9	Svitavy	-4,0	Beroun	0,4
56 Praha	1,9	Benešov	-4,0	Plzeň-sever	0,4
57 Vyškov	1,9	Havlíčkův Brod	-4,0	Brno-venkov	0,4
58 Zlín	1,9	Kladno	-4,1	České Budějovice	0,4
59 Chrudim	1,9	Teplice	-4,2	Klatovy	0,4
60 Pardubice	1,8	Žďár nad Sázavou	-4,2	Praha-západ	0,4
61 Domažlice	1,8	Brno-venkov	-4,3	Cheb	0,4
62 Ústí nad Orlicí	1,7	Uherské Hradiště	-4,3	Jičín	0,3
63 Prostějov	1,7	Frydek-Místek	-4,7	Písek	0,3
64 Klatovy	1,7	Prostějov	-4,8	Rokycany	0,3
65 Cheb	1,7	Klatovy	-4,9	Prachatice	0,3
66 Jičín	1,6	Louny	-4,9	Ústí nad Orlicí	0,3
67 České Budějovice	1,6	Tachov	-4,9	Český Krumlov	0,3
68 Mladá Boleslav	1,6	Píseň	-5,1	Plzeň-město	0,3
69 Plzeň-jih	1,6	Mladá Boleslav	-5,1	Rychnov nad Kněžnou	0,3
70 Benešov	1,5	Kolín	-5,3	Praha	0,2
71 Prachatice	1,5	Peňhřimov	-5,4	Mladá Boleslav	0,2
72 Písek	1,5	Vsetín	-5,4	Peňhřimov	0,2
73 Praha-západ	1,4	Kroměříž	-5,6	Plzeň-jih	0,2
74 Jindřichův Hradec	1,3	Vyškov	-5,9	Pardubice	0,2
75 Peňhřimov	1,3	Jičín	-6,2	Domažlice	0,1
76 Rychnov nad Kněžnou	1,3	Nový Jičín	-6,3	Tachov	0,1
77 Praha-východ	1,1	Jihlava	-7,4	Praha-východ	0,1
Celkem ČR	2,6	Celkem ČR	-2,7	Celkem ČR	0,6