



Úřad práce ČR

Úřad práce České republiky, Krajská pobočka pro hl. m. Prahu

# **Zpráva o situaci na krajském trhu práce, o realizaci APZ v roce 2016 a strategie APZ pro rok 2017**



**Obsah:**

<b>1. Zaměstnanost</b>	<b>3</b>
1.1. Celková situace v zaměstnanosti kraje	3
1.2. Zaměstnanost u nejvýznamnějších zaměstnavatelů kraje a u zaměstnavatelů, kteří zaznamenali nejvýraznější personální pohyb	6
1.3. Stručná charakteristika stavu a vývoje poptávky zaměstnavatelů po pracovní síle (volná pracovní místa)	10
<b>2. Nezaměstnanost</b>	<b>16</b>
2.1. Vývoj nezaměstnanosti v kraji v roce 2016	16
2.2. Hlavní příčiny nezaměstnanosti v kraji	17
2.3. Územní rozložení registrované nezaměstnanosti v kraji	18
<b>3. Charakteristika problémových skupin na krajském trhu práce a problémových regionů kraje z hlediska rozvoje zaměstnanosti</b>	<b>20</b>
<b>4. Cizinci na trhu práce kraje</b>	<b>24</b>
<b>5. Prognóza vývoje trhu práce na rok 2017</b>	<b>26</b>
<b>6. Realizace aktivní politiky zaměstnanosti v roce 2016</b>	<b>27</b>
6.1. Realizace jednotlivých nástrojů APZ v roce 2016	27
6.2. Rekvalifikace (RK zabezpečované ÚP ČR, zvolené, zaměstnanecké), poradenství a pracovní rehabilitace	31
6.3. Projekty ESF (RIP, NIP, Záruky pro mladé, Iniciativa podpory zaměstnanosti mládeže)	40
6.4. Vyhodnocení cílů APZ stanovených na rok 2016	41
<b>7. Cíle APZ pro rok 2017</b>	<b>41</b>
<b>8. Přílohy</b>	



## 1. Zaměstnanost

### 1.1 Celková situace v zaměstnanosti kraje

Praha je hlavním městem České republiky. Z toho vyplývá i její úloha přirozeného centra politiky, mezinárodních vztahů, vzdělávání, kultury a ekonomiky. V rámci EU se hlavní město Praha řadí mezi vyspělé regiony, její historické centrum je zapsáno na seznamu kulturního dědictví UNESCO. To vše se odráží na specifickém charakteru a postavení Prahy mezi ostatními regiony naší republiky.

Hlavní město Praha je pro výkon státní správy členěna na 22 správních obvodů, z hlediska samosprávy ji tvoří 57 autonomních městských částí s vlastními volenými orgány. Jednotlivé městské části nejsou zcela stejnorodé, jsou zde městské části s vyhraněným charakterem městského centra, nebo naopak městské části příměstského charakteru. Liší se stupněm urbanizace, hustotou zalidnění, kvalitou technické infrastruktury i sociálně ekonomickými podmínkami života obyvatel.

Jako největší město České republiky se rozkládá na ploše 496 km<sup>2</sup>, což je pouze 0,6 % území republiky, ale počtem obyvatel 1 267 449 (údaj ČSÚ k 31. 12. 2015) představuje více než 12 % obyvatel státu.

Z hlediska ekonomiky má hl. m. Praha zcela výsadní postavení v rámci České republiky. Je hospodářským centrem státu i střediskem pro zprostředkování vlivů nadnárodních hospodářských vztahů na celém území státu. Kromě všech hlavních orgánů státní správy zde sídlí většina finančních institucí a zahraničních firem. To vše má podstatný vliv na ekonomiku Prahy, jejíž ekonomický výkon vytváří stabilně kolem čtvrtiny celostátního hrubého domácího produktu (HDP). Vyšší úroveň tvorby HDP je pro metropole typická. Ovlivňuje to řada faktorů, v Praze pracuje velká část mimopražských obyvatel, kteří zde vytváří přidanou hodnotu, dále je to lokalizací a registrací sídel ekonomických subjektů ve městě, lokalizací zahraničních poboček nadnárodních firem, koncentrací centrálních orgánů veřejného i soukromého sektoru.

S výkoností ekonomiky bezprostředně souvisí i situace na trhu práce. Praha je největším regionálním trhem práce v České republice. Na jedné straně je to atraktivita pražského trhu práce a na straně druhé schopnost pokrýt zvýšenou poptávku po pracovní síle. Pražský trh práce díky nabízené široké škále profesí dokáže uspokojit opravdové zájemce o práci. Pracovní místa na území hlavního města jsou příležitostmi i pro obyvatele širokého okolí a v podstatě pro obyvatele celé České republiky. Zajištěním integrované dopravy dochází ke snižování nezaměstnanosti i ve Středočeském kraji.



### Katastrální území hl. m. Prahy



### Mapa městských částí hl. m. Prahy



Zdroj: <https://cs.wikipedia.org/wiki/Praha>,  
Geoportál Praha ([www.geoportalpraha.cz](http://www.geoportalpraha.cz))



<b>Městské části hl. m. Prahy</b>			
Název městské části	Počet obyvatel ve věku 15 - 64 let celkem	Počet uchazečů o zaměstnání celkem	Podíl nezaměstnaných osob v %
Praha 1	21414	702	3,1
Praha 10	69232	2563	3,3
Praha 11	50025	1692	3,2
Praha 12	36865	1246	3,2
Praha 13	45007	1545	3,2
Praha 14	33345	1488	4,3
Praha 15	21989	724	3,0
Praha 16	5522	214	3,7
Praha 17	17846	596	3,0
Praha 18	13271	536	4,0
Praha 19	4415	153	3,4
Praha 2	35143	1379	3,8
Praha 20	10415	378	3,6
Praha 21	7052	229	3,2
Praha 22	7123	173	2,2
Praha 3	50333	2063	3,8
Praha 4	80367	2935	3,4
Praha 5	56628	2222	3,5
Praha 6	62760	1746	2,7
Praha 7	29730	1125	3,4
Praha 8	65194	2432	3,4
Praha 9	36765	1495	4,0
Praha-Běchovice	1820	51	2,7
Praha-Benice	447	8	1,6
Praha-Březiněves	991	18	1,8
Praha-Čakovice	6919	270	3,9
Praha-Ďáblice	2363	50	2,1
Praha-Dolní Chabry	2707	69	2,3
Praha-Dolní Měcholupy	1858	45	2,2
Praha-Dolní Počernice	1461	51	3,5
Praha-Dubeč	2360	56	2,0
Praha-Klánovice	2088	65	3,0
Praha-Koloděje	979	27	2,8
Praha-Kolovraty	2292	47	2,0



Úřad práce České republiky, Krajská pobočka pro hl. m. Prahu

Název městské části	Počet obyvatel ve věku 15 - 64 let celkem	Uchazečů o zaměstnání celkem	Podíl nezaměstnaných osob v %
Praha-Královice	215	6	2,8
Praha-Křeslice	738	14	1,9
Praha-Kunratice	6415	151	2,3
Praha-Libuš	7353	221	2,8
Praha-Lipence	1752	52	2,9
Praha-Lochkov	459	7	1,3
Praha-Lysolaje	910	22	2,2
Praha-Nebušice	2179	33	1,4
Praha-Nedvězí	199	9	4,0
Praha-Petrovice	4359	114	2,3
Praha-Přední Kopanina	532	10	1,9
Praha-Řeporyje	3011	99	3,1
Praha-Satalice	1663	52	3,1
Praha-Slivenec	2241	75	3,3
Praha-Suchdol	4690	98	2,1
Praha-Šeberov	2101	58	2,7
Praha-Štěrboholy	1461	40	2,4
Praha-Troja	804	16	1,9
Praha-Újezd	2031	47	2,2
Praha-Velká Chuchle	1451	38	2,3
Praha-Vinoř	2775	95	3,4
Praha-Zbraslav	6477	211	3,0
Praha-Zličín	4390	114	2,4
Uch. z jiných okresů	0	204	
Okres celkem	844932	30179	3,3

Údaje platné k 31. 12. 2016, počet obyvatel ve věku 15 – 64 celkem – údaj z ČSÚ platný k 31. 12. 2015, podíl nezaměstnaných osob - ukazatel registrované nezaměstnanosti v ČR, který vyjadřuje podíl dosažitelných uchazečů o zaměstnání ve věku 15 – 64 let ze všech obyvatel ve stejném věku

## 1.2 Zaměstnanost u nejvýznamnějších zaměstnavatelů kraje a u zaměstnavatelů, kteří zaznamenali nejvýraznější personální pohyb.

Mezi nejvýznamnější a zároveň největší zaměstnavatele nejen na území České republiky, ale i na území hlavního města Prahy patří především stát v zastoupení či prostřednictvím svých organizačních složek a organizací s několika tisíčovými pracovními místy.



## Úřad práce České republiky, Krajská pobočka pro hl. m. Prahu

Největší počet zaměstnanců má Policie ČR, dalším významným zaměstnavatelem je Česká pošta. V pořadí následuje Ministerstvo obrany, kde je započtena nejen armáda, ale i občanští zaměstnanci, a Ministerstvo spravedlnosti, kam vedle soudců spadají i státní zástupci, zaměstnanci Vězeňské služby a Probační a mediační služby. Uvedení významní zaměstnavatelé neovlivňují pouze zaměstnanost na území hl. m. Prahy, ale na území celé republiky. S ohledem na jejich rozsah je zcela zřejmé, že je nelze jako významné opomenout. Mezi další v pořadí patří soukromé společnosti Agrofert, který má hlavní sídlo holdingu v Praze, ale míru zaměstnanosti ovlivňuje především v jiných regionech. Dalším nejvýznamnějším zaměstnavatelem je Škoda Auto, která nemá své hlavní sídlo na území hl. m. Prahy, ale i přesto má podíl na zaměstnanosti obyvatel metropole. Je to především snadnou dopravní dostupností nejen osobní dopravou, ale i dopravní obsluhností.

Dalším významným zaměstnavatelem s velkým počtem zaměstnanců nejen v Praze, ale rovněž i v ostatních regionech republiky je skupina Českých drah, kde patří nejen pracovníci Českých drah, ale i zaměstnanci nákladního dopravce ČD Cargo, JLV (Jídelní a lůžkové vozy) a Správa železniční dopravní cesty.

Mezi významné zaměstnavatele rovněž zařazujeme polostátní společnost ČEZ.

Pokud hovoříme o významných zaměstnavatelích na území hlavního města Prahy nelze opomenout veřejná zdravotnická zařízení s mnohatisícovým počtem zaměstnanců:

- Fakultní nemocnice v Motole
- Všeobecná fakultní nemocnice v Praze
- Fakultní nemocnice Královské Vinohrady
- Thomayerova nemocnice
- Nemocnice Na Bulovce

Z veřejných institucí, které nespádají přímo pod stát, ale ovlivňují zaměstnanost v metropoli je Univerzita Karlova, Dopravní podnik hl.m. Prahy a Akademie Věd ČR. Všechny vyjmenované instituce opět zaměstnávají počty zaměstnanců v řádech tisíců.

Z údajů české ekonomiky zcela jednoznačně vyplývá, že s výjimkou Českých drah a České pošty, které snížily počty zaměstnanců v řádech desítek osob všechny ostatní instituce počet svých zaměstnanců posílily. Nelze tedy hovořit o výrazném personálním pohybu.



Úřad práce České republiky, Krajská pobočka pro hl. m. Prahu

	Česká republika	Hl. m. Praha
<b>Registrované subjekty celkem</b>	<b>2 768 953</b>	<b>573 682</b>
<b>Vybrané právní formy</b>		
soukromí podnikatelé podnikající dle živnostenského zákona	1 825 627	287 161
soukromí podnikatelé podnikající dle jiných zákonů	173 172	28 045
zemědělství podnikatelé – fyzické osoby	43 005	880
zahraniční fyzické osoby	46 133	19 834
obchodní společnosti	440 757	193 914
společnosti s ručením omezeným	405 889	177 573
akciové společnosti	25 710	13 122
společenství vlastníků jednotek	61 030	10 815
družstva	14 831	5 938
příspěvkové organizace	10 539	821
spolky	90 185	17 226
pobočné spolky	27 588	1 690
<b>Převažující činnost (sekce CZ-NACE)</b>		
A Zemědělství, lesnictví a rybářství	118 985	8 415
B–E Průmysl celkem	325 855	44 467
F Stavebnictví	317 428	46 616
G Velkoobchod a maloobchod; opravy a údržba motorových vozidel	627 015	149 016
H Doprava a skladování	67 867	13 056
I Ubytování, stravování a pohostinství	142 623	21 918
J Informační a komunikační činnosti	53 759	20 587
K Peněžnictví a pojišťovnictví	102 260	12 324
L Činnosti v oblasti nemovitostí	159 056	59 651
M Profesní, vědecké, technické činnosti	341 939	105 384
N Administrativní a podpůrné činnosti	49 085	14 903
O Veřejná správa a obrana; povinné sociální zabezpečení	15 845	263
P Vzdělávání	44 246	9 291
Q Zdravotní a sociální péče	35 237	6 726
R Kulturní, zábavní a rekreační činnosti	65 531	12 712





Úřad práce České republiky, Krajská pobočka pro hl. m. Prahu

	Česká republika	Hl. m. Praha
<b>Velikostní kategorie (dle počtu zaměstnanců)</b>		
neuveдено	1 626 901	348 290
bez zaměstnanců	859 232	150 774
1–9	227 002	61 657
10–49	42 635	9 787
50–249	10 924	2 513
250–499	1 262	343
500–999	606	164
1 000 a více	391	154
<b>Institucionální sektory (dle ESA 2010)</b>		
nefinanční podniky veřejné	1 848	231
nefinanční podniky soukromé	456 941	201 252
z toho pod zahraniční kontrolou	78 707	46 193
finanční instituce	3 209	1 500
vládní instituce	17 451	1 027
neziskové instituce sloužící domácnostem	140 480	22 881
domácnosti	2 148 967	346 735
zaměstnavatelé	83 481	8 399
osoby samostatně výdělečně činné	2 004 456	327 521

Zdroj: <https://www.czso.cz/csu/czso/> - Údaje platné k 31. 12. 2015

Z výše uvedeného přehledu ekonomických subjektů zcela jednoznačně vyplývá, že na území hlavního města Prahy sídlí skoro 580.000 ekonomických subjektů, což je téměř 21 % všech subjektů registrovaných v celé České republice.

Území hlavního města nemá téměř žádný zpracovatelský průmysl, který by se výraznou měrou zasloužil o dynamicky rostoucí vyšší zaměstnanost. Ovšem ostatní odvětví sekundárního i terciálního sektoru jsou ve zdejším regionu zastoupena ve velké míře a tedy tato ovlivňují vyšší zaměstnanost v hlavním městě, která měla v průběhu loňského roku zcela jednoznačně stoupající tendenci.

Jednoznačně nelze určit významného zaměstnavatele na území hlavního města Prahy, u něhož by docházelo k výraznému personálnímu pohybu. Především je to odraz toho, že Praha jako lokalita pro zaměstnance je žádaná nejen ze strany obyvatel města a blízkého okolí, ale v podstatě je dostupná ze všech regionů



## Úřad práce České republiky, Krajská pobočka pro hl. m. Prahu

republiky. Pro zaměstnavatele tedy není velký problém požadované pozice ve velmi krátkém časovém prostoru obsadit, pokud se na volném trhu žádaný odborník či specialista nachází.

V průběhu roku 2016 bylo Krajské pobočce Úřadu práce ČR pro hl.m. Prahu doručeno, dle § 62 zákona č. 262/2006 Sb., zákoníku práce, ve znění pozdějších předpisů, hlášení o hromadném propouštění zaměstnanců. Celkem bylo doručeno 33 informací o záměrech hromadného propouštění, které se na území hlavního města Prahy a v dalších regionech, s ohledem na sídlo zaměstnavatele, týkaly 1478 zaměstnanců.

### **1.3 Stručná charakteristika stavu a vývoje poptávky zaměstnavatelů po pracovní síle (volná pracovní místa)**

Úřad práce disponuje ve své nabídce volnými pracovními místy, která jsou hlášena zaměstnavateli nebo získávána prostřednictvím oslovování jednotlivých zaměstnavatelů pracovníky úřadu práce. Povinnost informovat úřad práce o volném pracovním místě byla ze zákona zrušena a je tedy na dobrovolnosti zaměstnavatele zda osloví pracoviště úřadu práce či nikoli.

Informace o volných pracovních pozicích, které zaměstnavatelé obsadí interními výběrovými řízeními nebo které zaměstnavatelé zveřejňují prostřednictvím soukromých inzertních portálů nebo nabízí volná pracovní místa u soukromých agentur práce nejsou pracovištěm úřadu práce zpravidla k dispozici. Velmi často zjišťujeme, že soukromé agentury nebo soukromé inzertní portály si stahují volná pracovní místa, která jsou inzerována na portále Ministerstva práce a sociálních věcí v nabídce volných pracovních míst.

Struktura hlášených volných pracovních míst je téměř neměnná. V roce 2016 krajská pobočka Úřadu práce měla k dispozici nabídku volných pracovních pozic především v dělnických profesích s požadavky na pracovníky se základním vzděláním nebo vyučením v profesích dělníci v oblasti výstavby budov, pomocní a nekvalifikovaní pracovníci, řidiči, uklízeči, strážníci a prodavači.

Další kategorii tvoří nabídka pracovních pozic ve velkých nadnárodních společnostech, které na území Prahy přímo sídlí, nebo zde sídlí jejich organizační složky. V návaznosti na nabízenou pracovní pozici v souladu s předmětem podnikání těchto firem, je od budoucích zaměstnanců často požadována znalost nejen místních poměrů, ale rovněž poměrů a kontaktů v zemích původu. Jsou vyžadovány znalosti jazykové (minimálně dvou světových jazyků), perfektní znalost daného oboru, ale rovněž zkušenosti v obdobných pozicích ze zahraničí.

Krajská pobočka ÚP ČR pro hl.m. Prahu se velmi aktivně, prostřednictvím svých zaměstnanců, zapojila do monitoringu trhu práce. Tato aktivita je zaměřena na monitorování současného a budoucího vývoje pražského trhu práce. Podpora



## Úřad práce České republiky, Krajská pobočka pro hl. m. Prahu

zaměstnanosti a adaptabilita pracovní síly je prioritní osou projektu EFES - „Efektivní služby zaměstnanosti“, který je spolufinancován z ESF a jehož hlavní směr aktivity je monitoring trhu práce.

Hlavním cílem tohoto projektu je zefektivnění poskytovaných služeb úřadem práce formou zajištění kvalitní informovanosti o aktivitách v rámci úřadu práce, k prohlubování a zkvalitňování a posílení přenosu informací a služeb směrem ke klientům – zaměstnavatelům veřejného i soukromého sektoru.

V rámci projektu jsou navazovány úzké kontakty se zaměstnavateli, kdy jednotliví specialisté projektu aktivně vyhledávají a kontaktují zaměstnavatele s nabídkou spolupráce s ÚP ČR v oblasti volných pracovních míst. Je nabízena služba výběru vhodných zaměstnanců z databáze uchazečů a zájemců o zaměstnání v evidenci ÚP ČR, dále pak efektivní poradenství a služby „šité na míru“ konkrétnímu zaměstnavateli.

Zaměstnavatelé jsou seznamováni s činnostmi Úřadu práce, se situací na trhu práce a s možností účasti na burzách, miniburzách a seminářích pořádaných úřadem práce. V rámci těchto aktivit jsou prezentovány nástroje a opatření aktivní politiky zaměstnanosti, které mimo jiné slouží k umístění ohrožených skupin uchazečů o zaměstnání na trhu práce. Zaměstnavatelé jsou také informováni o volných zdrojích pracovních sil se zaměřením na možnosti zaměstnání uchazečů se ztíženou možností pracovního uplatnění. Na základě identifikovaných potřeb zaměstnavatele pořádá ÚP ČR v rámci projektu EFES výběrová řízení vhodných uchazečů o zaměstnání, a to buď v prostorách ÚP, nebo v prostorách zaměstnavatele.

V průběhu roku 2016, kdy se teprve ve druhém čtvrtletí podařilo personálně stabilizovat tuto aktivitu na krajské pobočce úřadu práce, bylo uspořádáno celkem 38 výběrových řízení, mimo jiné i např. pro Ministerstvo vnitra ČR nebo Českou poštu s. p., kterých se zúčastnilo 582 uchazečů o zaměstnání, 247 z nich postoupilo do 2. kola výběrových řízení a 61 uchazečů o zaměstnání bylo zaměstnavateli přijato do zaměstnání. V roce 2016 bylo rovněž pro zaměstnavatele se sídlem na území hlavního města Prahy uspořádáno 5 seminářů za účasti téměř 50 zaměstnavatelů. Tato aktivita byla ze strany zaměstnavatelů hodnocena velmi pozitivně a v roce 2017 bude jednou ze stěžejních nástrojů spolupráce se zaměstnavateli.

V rámci aktivního monitoringu bylo v roce 2016 provedeno přes 1 600 kontaktů se zaměstnavateli, kdy bylo získáno od zaměstnavatelů celkem více než 10 400 pracovních míst pro uchazeče o zaměstnání. Lze jednoznačně kvalifikovat tuto aktivitu jako úspěšnou a navázání intenzivní spolupráce se zaměstnavateli sídlícími na území hlavního města Prahy hodnotit pozitivně.



## Počty volných pracovních míst v letech 2014-2016

2014		2015		2016	
období	počet	období	počet	období	počet
leden	7579	leden	9021	leden	15658
únor	6685	únor	10108	únor	16733
březen	6385	březen	10432	březen	17077
duben	6377	duben	10593	duben	18105
květen	6370	květen	10954	květen	16627
červen	6098	červen	11595	červen	18215
červenec	6001	červenec	12025	červenec	19189
srpen	6734	srpen	12247	srpen	19835
září	7118	září	13208	září	20583
říjen	7924	říjen	14196	říjen	21122
listopad	8604	listopad	14765	listopad	21325
prosinec	9426	prosinec	15016	prosinec	21054

Krajská pobočka úřadu práce v rámci poradenské činnosti a spolupráce poskytuje zaměstnavatelům na vyžádání informace o situaci na trhu práce, popřípadě poradenství při výběru vhodných zaměstnanců z řad uchazečů o zaměstnání a zájemců o zaměstnání.

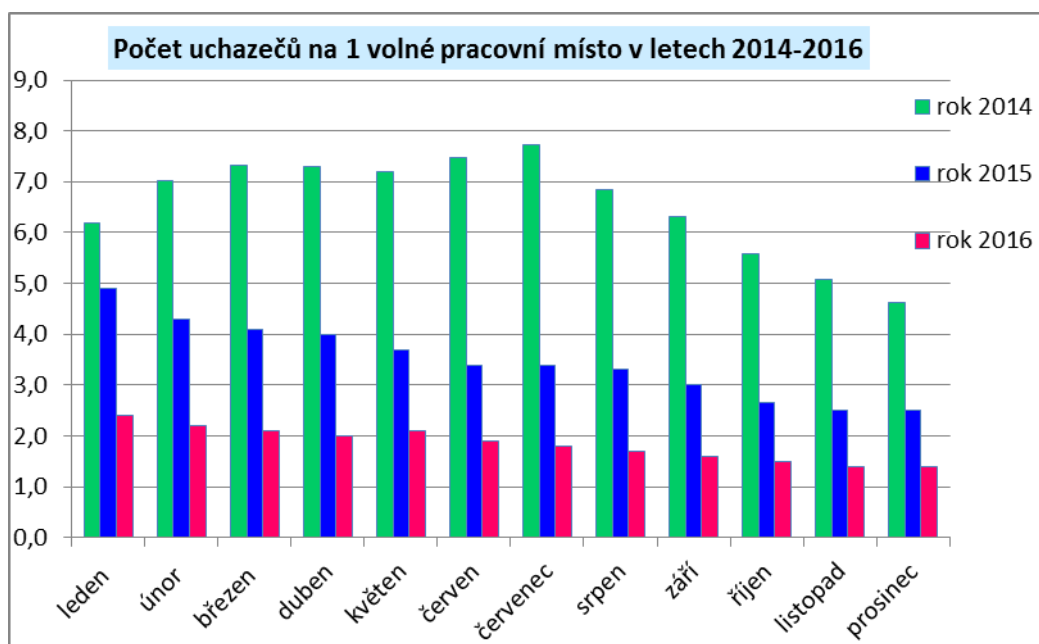
Zaměstnavatel má možnost oznámit příslušné krajské pobočce Úřadu práce volné či volná pracovní místa a jejich charakteristiku dle § 37 zákona č. 435/2004 Sb., o zaměstnanosti, ve znění pozdějších předpisů.

Zcela jednoznačně pracoviště úřadu neakceptují požadavky na volná místa, které mají diskriminační charakter nebo jsou v rozporu s legislativou nebo odporují dobrým mravům.



## Počet uchazečů na 1 volné pracovní místo v letech 2014-2016

2014		2015		2016	
období	počet	období	počet	období	počet
leden	6,2	leden	4,9	leden	2,4
únor	7,0	únor	4,3	únor	2,2
březen	7,3	březen	4,1	březen	2,1
duben	7,3	duben	4,0	duben	2,0
květen	7,2	květen	3,7	květen	2,1
červen	7,5	červen	3,4	červen	1,9
červenec	7,7	červenec	3,4	červenec	1,8
srpen	6,8	srpen	3,3	srpen	1,7
září	6,3	září	3,0	září	1,6
říjen	5,6	říjen	2,7	říjen	1,5
listopad	5,1	listopad	2,5	listopad	1,4
prosinec	4,6	prosinec	2,5	prosinec	1,4





**Přehled poptávky po pracovních pozicích v Praze - rok 2016, 10 nevíce poptávaných profesí ze strany UoZ dle kalendářních měsíců (v %)**

leden		
CZ_ISCO	název profese	podíl
4**	Úředníci	6,72
4110	Všeobecní administrativní pracovníci	6,66
5223	Prodávači v prodejnách	6,53
9**	Pomocní a nequalifikovaní pracovníci	5,12
8322	Řidiči osobních a malých dodávkových automobilů, taxikáři	4,49
5**	Pracovníci ve službách a prodeji	4,34
5131	Čišníci a servírky	2,75
9112	Uklízeči a pomocníci v hotelích, administrativních, průmyslových a jiných objektech	2,29
5414	Pracovníci ostrahy a bezpečnostních agentur	2,09
2**	Specialisté	1,85

únor		
CZ_ISCO	název profese	podíl
4110	Všeobecní administrativní pracovníci	6,65
4**	Úředníci	6,57
5223	Prodávači v prodejnách	6,56
9**	Pomocní a nequalifikovaní pracovníci	5,12
8322	Řidiči osobních a malých dodávkových automobilů, taxikáři	4,57
5**	Pracovníci ve službách a prodeji	4,26
5131	Čišníci a servírky	2,84
9112	Uklízeči a pomocníci v hotelích, administrativních, průmyslových a jiných objektech	2,28
5414	Pracovníci ostrahy a bezpečnostních agentur	2,13
5120	Kuchaři (kromě šéfkuchařů), pomocní kuchaři	1,82

březen		
CZ_ISCO	název profese	podíl
4**	Úředníci	6,71
5223	Prodávači v prodejnách	6,64
4110	Všeobecní administrativní pracovníci	6,53
9**	Pomocní a nequalifikovaní pracovníci	5,2
8322	Řidiči osobních a malých dodávkových automobilů, taxikáři	4,6
5**	Pracovníci ve službách a prodeji	4,24
5131	Čišníci a servírky	2,87
9112	Uklízeči a pomocníci v hotelích, administrativních, průmyslových a jiných objektech	2,26
5414	Pracovníci ostrahy a bezpečnostních agentur	2,15
5120	Kuchaři (kromě šéfkuchařů), pomocní kuchaři	1,88

duben		
CZ_ISCO	název profese	podíl
4**	Úředníci	6,71
5223	Prodávači v prodejnách	6,68
4110	Všeobecní administrativní pracovníci	6,49
9**	Pomocní a nequalifikovaní pracovníci	5,23
8322	Řidiči osobních a malých dodávkových automobilů, taxikáři	4,63
5**	Pracovníci ve službách a prodeji	4,29
5131	Čišníci a servírky	2,78
9112	Uklízeči a pomocníci v hotelích, administrativních, průmyslových a jiných objektech	2,25
5414	Pracovníci ostrahy a bezpečnostních agentur	2,21
5120	Kuchaři (kromě šéfkuchařů), pomocní kuchaři	1,87

květen		
CZ_ISCO	název profese	podíl
4**	Úředníci	6,79
5223	Prodávači v prodejnách	6,71
4110	Všeobecní administrativní pracovníci	6,42
9**	Pomocní a nequalifikovaní pracovníci	5,3
8322	Řidiči osobních a malých dodávkových automobilů, taxikáři	4,6
5**	Pracovníci ve službách a prodeji	4,32
5131	Čišníci a servírky	2,79
5414	Pracovníci ostrahy a bezpečnostních agentur	2,25
9112	Uklízeči a pomocníci v hotelích, administrativních, průmyslových a jiných objektech	2,25
5120	Kuchaři (kromě šéfkuchařů), pomocní kuchaři	1,88

červen		
CZ_ISCO	název profese	podíl
5223	Prodávači v prodejnách	6,82
4**	Úředníci	6,73
4110	Všeobecní administrativní pracovníci	6,36
9**	Pomocní a nequalifikovaní pracovníci	5,29
8322	Řidiči osobních a malých dodávkových automobilů, taxikáři	4,58
5**	Pracovníci ve službách a prodeji	4,25
5131	Čišníci a servírky	2,66
5414	Pracovníci ostrahy a bezpečnostních agentur	2,26
9112	Uklízeči a pomocníci v hotelích, administrativních, průmyslových a jiných objektech	2,26
5120	Kuchaři (kromě šéfkuchařů), pomocní kuchaři	1,87



Úřad práce České republiky, Krajská pobočka pro hl. m. Prahu

červenec		
CZ_ISCO	název profese	podíl
4**	Úředníci	6,68
5223	Prodavači v prodejnách	6,65
4110	Všeobecní administrativní pracovníci	6,38
9**	Pomocní a nequalifikovaní pracovníci	5,13
8322	Řidiči osobních a malých dodávkových automobilů, taxikáři	4,39
5**	Pracovníci ve službách a prodeji	4,08
5131	Číšníci a servírky	2,56
9112	Uklízeči a pomocníci v hotelích, administrativních, průmyslových a jiných objektech	2,21
5414	Pracovníci ostrahy a bezpečnostních agentur	2,2
5120	Kuchaři (kromě šéfkuchařů), pomocní kuchaři	1,91

srpen		
CZ_ISCO	název profese	podíl
4**	Úředníci	6,84
5223	Prodavači v prodejnách	6,7
4110	Všeobecní administrativní pracovníci	6,57
9**	Pomocní a nequalifikovaní pracovníci	5,29
8322	Řidiči osobních a malých dodávkových automobilů, taxikáři	4,39
5**	Pracovníci ve službách a prodeji	4,08
5131	Číšníci a servírky	2,61
9112	Uklízeči a pomocníci v hotelích, administrativních, průmyslových a jiných objektech	2,24
5414	Pracovníci ostrahy a bezpečnostních agentur	2,17
5120	Kuchaři (kromě šéfkuchařů), pomocní kuchaři	1,93

září		
CZ_ISCO	název profese	podíl
4110	Všeobecní administrativní pracovníci	6,8
4**	Úředníci	6,75
5223	Prodavači v prodejnách	6,68
9**	Pomocní a nequalifikovaní pracovníci	5,4
8322	Řidiči osobních a malých dodávkových automobilů, taxikáři	4,47
5**	Pracovníci ve službách a prodeji	4,13
5131	Číšníci a servírky	2,61
5414	Pracovníci ostrahy a bezpečnostních agentur	2,32
9112	Uklízeči a pomocníci v hotelích, administrativních, průmyslových a jiných objektech	2,3
5120	Kuchaři (kromě šéfkuchařů), pomocní kuchaři	2,03

říjen		
CZ_ISCO	název profese	podíl
4110	Všeobecní administrativní pracovníci	6,67
4**	Úředníci	6,63
5223	Prodavači v prodejnách	6,41
9**	Pomocní a nequalifikovaní pracovníci	5,56
8322	Řidiči osobních a malých dodávkových automobilů, taxikáři	4,57
5**	Pracovníci ve službách a prodeji	4,04
5131	Číšníci a servírky	2,75
9112	Uklízeči a pomocníci v hotelích, administrativních, průmyslových a jiných objektech	2,35
5414	Pracovníci ostrahy a bezpečnostních agentur	2,34
5120	Kuchaři (kromě šéfkuchařů), pomocní kuchaři	2,10

listopad		
CZ_ISCO	název profese	podíl
4110	Všeobecní administrativní pracovníci	6,97
4**	Úředníci	6,92
5223	Prodavači v prodejnách	6,70
9**	Pomocní a nequalifikovaní pracovníci	5,81
8322	Řidiči osobních a malých dodávkových automobilů, taxikáři	4,77
5**	Pracovníci ve službách a prodeji	4,22
5131	Číšníci a servírky	2,87
9112	Uklízeči a pomocníci v hotelích, administrativních, průmyslových a jiných objektech	2,45
5414	Pracovníci ostrahy a bezpečnostních agentur	2,44
5120	Kuchaři (kromě šéfkuchařů), pomocní kuchaři	2,19

prosinec		
CZ_ISCO	název profese	podíl
4110	Všeobecní administrativní pracovníci	6,66
5223	Prodavači v prodejnách	6,50
4**	Úředníci	6,48
9**	Pomocní a nequalifikovaní pracovníci	5,60
8322	Řidiči osobních a malých dodávkových automobilů, taxikáři	4,69
5**	Pracovníci ve službách a prodeji	3,80
5131	Číšníci a servírky	2,69
5414	Pracovníci ostrahy a bezpečnostních agentur	2,46
9112	Uklízeči a pomocníci v hotelích, administrativních, průmyslových a jiných objektech	2,29
5120	Kuchaři (kromě šéfkuchařů), pomocní kuchaři	1,95



## 2. Nezaměstnanost

### 2.1 Vývoj nezaměstnanosti v kraji v roce 2016

Příznivý vývoj ekonomiky České republiky ovlivnil i vývoj nezaměstnanosti, která má především na území hlavního města Prahy klesající tendenci. Pozitivní trend na trhu práce a v oblasti nezaměstnanosti ukazují i údaje o volných pracovních místech. Rozdíly v míře nezaměstnanosti se projevují především na regionální úrovni. Z tohoto pohledu patří Praha ke stabilním regionům s trendem klesající nezaměstnanosti.

K 31. 12. 2016 bylo na území hlavního města Prahy evidováno celkem 30.179 uchazečů o zaměstnání. Z tohoto počtu bylo 15.882 (52,6 %) žen a 14.297 (47,4 %) mužů. Ve srovnání s rokem 2015 došlo meziročně k poklesu o 7.039 uchazečů což je téměř o 19 %. Z celkového počtu uchazečů o zaměstnání bylo 2.749 osob se zdravotním postižením (9 %) a 1.096 absolventů a mladistvých (3,6 %). Podporu v nezaměstnanosti pobíralo k 31. 12. 2016 celkem 7.259 uchazečů o zaměstnání, což bylo 24 % z celkového počtu uchazečů o zaměstnání.

Meziročně ve srovnatelném období značným rozdílem poklesl počet evidovaných uchazečů o zaměstnání a podíl nezaměstnaných osob. Podíl dosažitelných uchazečů o zaměstnání ve věku 15 – 64 let k počtu obyvatel stejného věku na území hlavního města Prahy byl k 31. 12. 2016 3,4 %.

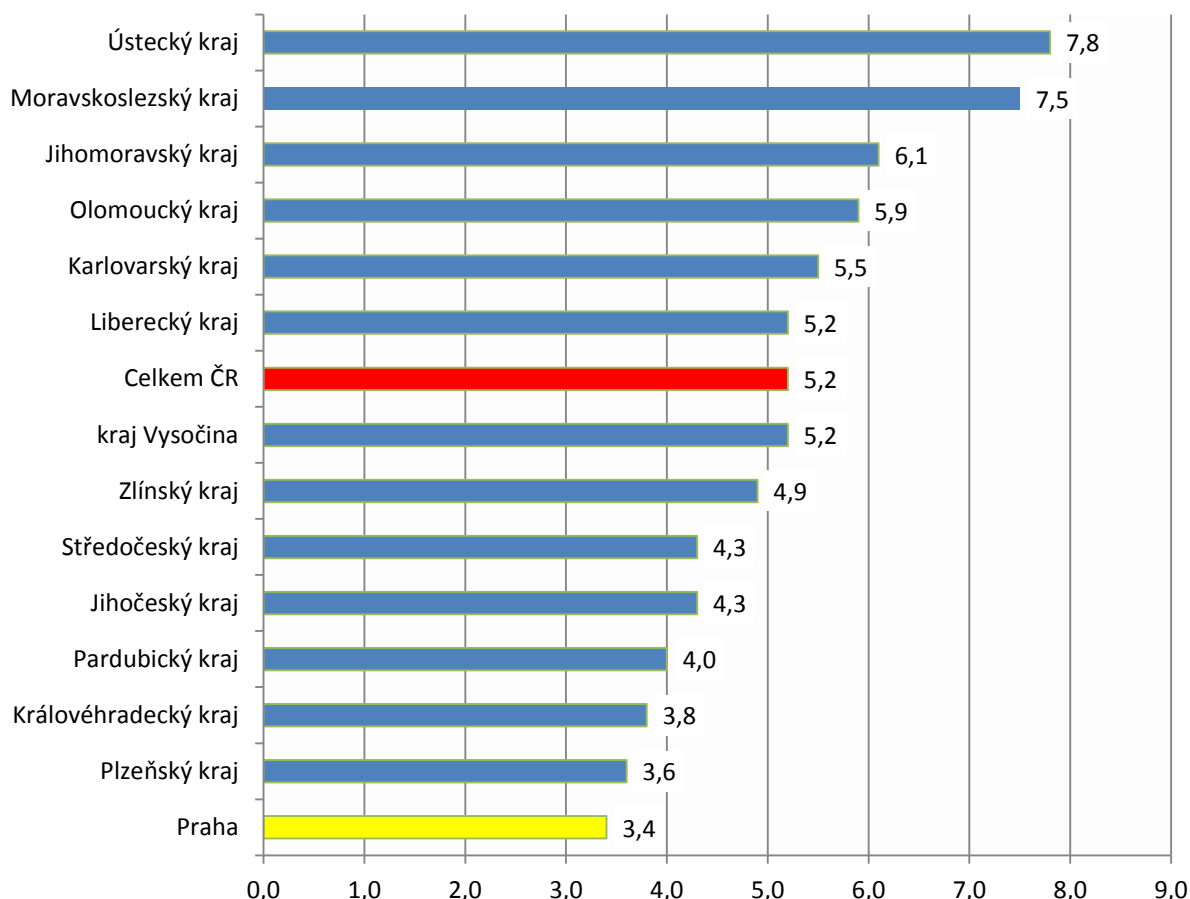
V souvislosti s dobrou kondicí ekonomiky byl také zaznamenán nárůst volných pracovních míst. K datu 31. 12. 2016 bylo v hlavním městě Praze na úřadu práce evidováno 21.054 volných pracovních míst a na jedno volné místo připadá 1,4 uchazeče o zaměstnání. Pro osoby se zdravotním postižením bylo v evidenci celkem 1.603 volných míst, pro absolventy a mladistvé 4.461 volných míst. Na jedno volné místo pro osoby se zdravotním postižením připadlo tedy 1,7 uchazeče a na volné místo pro absolventy a mladistvé 0,2 uchazeče o zaměstnání.

Struktura uchazečů o zaměstnání dle typu vzdělání je různorodá. Největší zastoupení 26 % uchazečů, mají uchazeči se středním odborným vzděláním. Další velkou skupinu tvoří uchazeči se středoškolským vzděláním s maturitou (bez vyučení), a to 23 %, a uchazeči se základním vzděláním + praktickou školou 21 %. Přestože u vysokoškolsky vzdělaných osob je reálnější předpoklad získání zaměstnání i tato skupina tvoří v hlavním městě Praze dost početné zastoupení, a to víc než 17 %. Na druhé straně jsou skupiny uchazečů, které tvoří nepatrné procento v evidenci, a to uchazeči s vyšším odborným vzděláním v konzervatoři 0,1 % a uchazeči bez vzdělání, či s neúplným základním vzděláním 0,4 %.





### Podíl nezaměstnaných osob v kraji hl. m. Praha a v ČR k 31.12.2016



## 2.2 Hlavní příčiny nezaměstnanosti v kraji

Česká republika resp. hlavní město Praha je vyspělý region s tržním hospodářstvím, který dle ekonomických, sociálních a politických indikátorů, patří k vysoce hodnoceným. Přestože je snahou úřadu práce mít co nejmenší míru nezaměstnanosti, je zcela zřejmé, že úplná zaměstnanost je nedosažitelná, určitá míra nezaměstnanosti vždy existovala a existovat bude.

Jedna z příčin nezaměstnanosti souvisí s oborem vzdělání a životním stylem člověka. Studenti, kteří ukončí školu a nemají praxi u konkrétního zaměstnavatele či kvalifikaci v žádaném oboru, hledají práci velmi problematicky. Velmi často naráží na to, že nemají praxi a zkušenosti, bohužel bez práce tyto zkušenosti a praxi nemají možnost získat a po delší době bez zaměstnání nemají možnost získat ani sociální a pracovní návyky. Taktéž u žen po mateřské dovolené vzniká komplikace při hledání zaměstnání odpovídající vzdělání, ale i skloubení nutnosti péče o dítě.



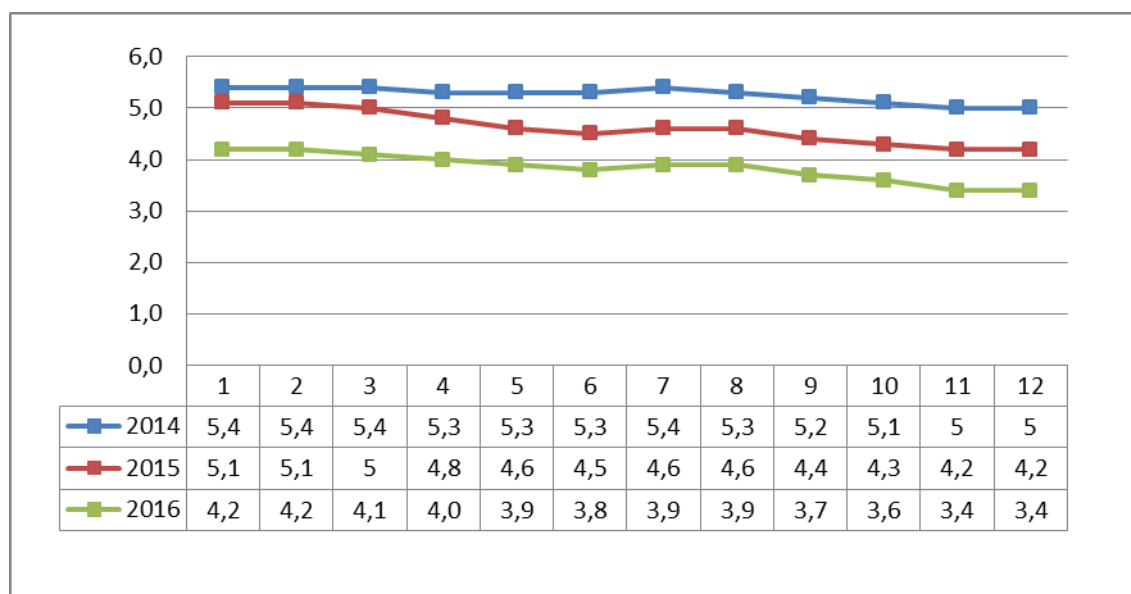
## Úřad práce České republiky, Krajská pobočka pro hl. m. Prahu

Další příčinu lze připsat výši nástupní mzdy. Nově je tento problém spojován i se zákonem o služebním poměru. U zaměstnavatelů lze často spatřovat, že spoléhají na institut minimální mzdy, ne vždy se však jedná o mzdu zaručenou. Pak je pochopitelné, že s ohledem na životní náklady nemají uchazeči o zaměstnání o některé pozice zájem, neboť je jim zřejmé, že z očekávaného výdělku nejsou schopni pokrýt své životní výdaje a i nadále zůstanou zátěží sociálního systému.

Uchazeči o zaměstnání také narážejí na nezájem u zaměstnavatelů, pokud jsou účastníky exekučního řízení či v osobním bankrotu. U těchto skupin osob je obava ze strany zaměstnavatelů na zvýšenou administrativu a riziko určité míry nespolehlivosti, tedy raději volí přijmout do zaměstnání osobu bez těchto „handicapů“.

Na území hlavního města Prahy je rovněž jednou z příčin nezaměstnanosti požadavek zaměstnavatelů na vzdělání, zkušenosti, odbornost a další profesní kvality, které je velmi obtížné skloubit s profesní a odbornou nabídkou uchazečů o zaměstnání.

### Vývoj podílu nezaměstnaných v hl. m. Praze v letech 2014 – 2016 v %



### 2.3 Územní rozložení registrované nezaměstnanosti v kraji

Hlavní město Praha vystupuje jako obec, okres i kraj. Přestože je dále v rámci státní správy a samosprávy členěno na 57 autonomních městských částí, podíl nezaměstnanosti je prezentován jeden za celý region. Mezi sledovanými ukazateli máme informace o počtu nezaměstnaných v jednotlivých městských částech a o

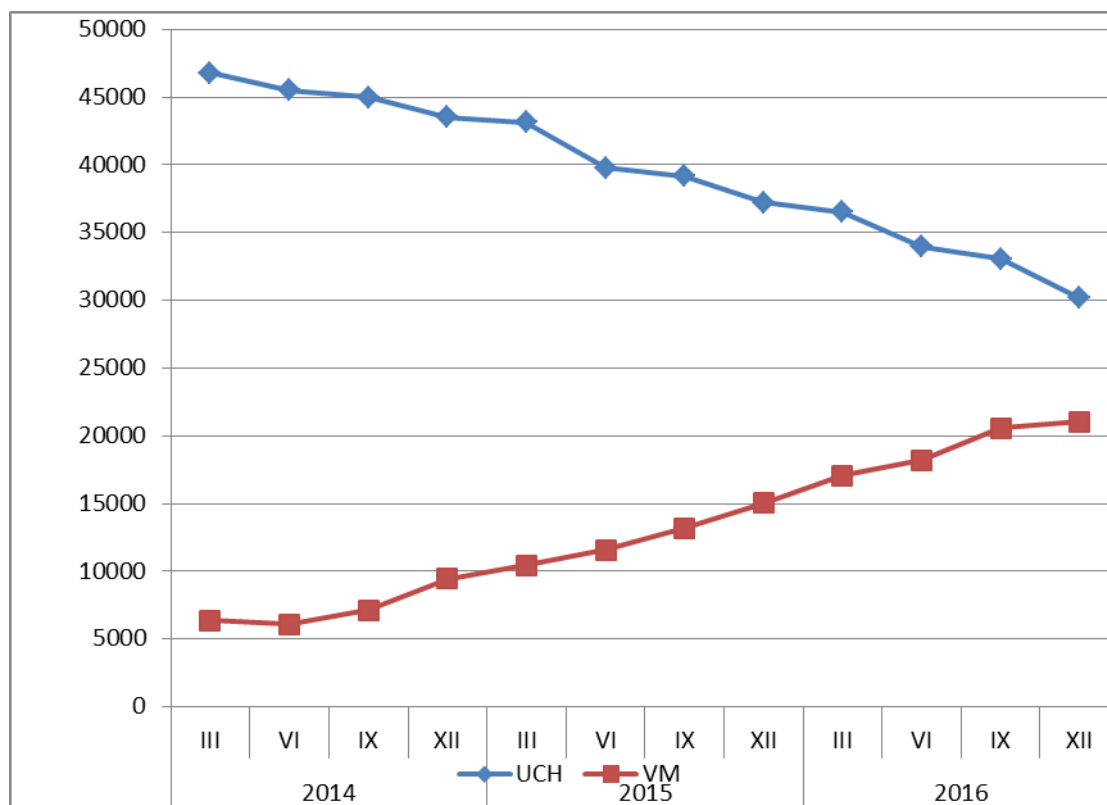


Úřad práce České republiky, Krajská pobočka pro hl. m. Prahu

počtu volných pracovních míst v těchto územních jednotkách. Tuto informaci však nelze relevantně prezentovat jako vypovídací hodnotu o výši nezaměstnanosti na území hlavního města Prahy. Jsou městské části, kde je podíl nezaměstnanosti na výši 1,3 %, ale rovněž jsou městské části, kde je tento podíl 4 %.

V České republice jsou na jedné straně centra a regiony, kde zaměstnanost roste a na druhé straně regiony s narůstající nezaměstnaností. Potenciál pro růst a zlepšení situace na trhu práce na regionální úrovni je zejména v Praze s ohledem na proporcionalitu jednotlivých odvětví na velmi pozitivním výhledu.

**Vývoj počtu uchazečů a VPM v hl. m. Praze v letech 2014 - 2016**





### **3. Charakteristika problémových skupin na krajském trhu práce a problémových regionů kraje z hlediska rozvoje zaměstnanosti.**

Pozitivní vývoj na trhu práce charakterizovaný zvýšeným počtem uchazečů a zájemců o práci na jedno volné pracovní místo, vytvořil propast skupiny nezaměstnaných na něž se pohlíží jako na skupiny problémové. Do skupiny problémové se řadí osoby se zdravotním postižením, starší osoby (nad 50 let), osoby mladé (do 25 let), osoby s nízkou kvalifikací a osoby sociálně vyloučené či osoby sociálním vyloučením ohrožené.

Věková skupina do 25 let zahrnuje primárně např. absolventy škol zpravidla bez déle trvající pracovní zkušenosti. Nízká zaměstnanost této skupiny souvisí nejenom se znevýhodněným postavením této skupiny na trhu práce, ale rovněž s její nízkou ekonomickou aktivitou. Původcem nezaměstnanosti může rovněž být v nesprávné a nedostatečné formě kariérového poradenství a poradenství k volbě povolání již na základních školách. Další příčinou jsou znalosti a dovednosti neodpovídající potřebám trhu práce, nedostatečné praktické zkušenosti a v neposlední řadě neadekvátní představy o fungování trhu práce a vlastních možnostech. K 31. 12. 2016 bylo na území hlavního města Prahy hlášeno v evidenci úřadu práce celkem 3.100 uchazečů o zaměstnání do 25 let věku, což tvořilo 10,3 % z celkového počtu.

Starší osoby jsou skupinou osob, u nichž je nezaměstnanost způsobená kumulací několika faktorů. Zejména se může jednat o osoby s nižším vzděláním, určitým způsobem jsou s ohledem na délku pracovního zařazení a věku zdravotně znevýhodněni a v neposlední řadě je tady i faktor nedostatečné adaptability na měnící se podmínky současného trhu práce a požadavků zaměstnavatelů. Ke konci roku 2016 bylo u Krajské pobočky Úřadu práce v hl.m. Praze evidováno celkem 9.140 uchazečů o zaměstnání ve věkové kategorii 50 let a více, což v celkovém počtu představovalo víc než 30% všech uchazečů o zaměstnání. Tato skupina uchazečů o zaměstnání je zcela jistě v produktivním věku a s ohledem na neustálé prodlužování dob pro odchod do důchodu se fakticky jedná o uchazeče, kteří mají před sebou ještě několikaletou pracovní kariéru. Dále je rovněž nutné vzít v úvahu důsledek demografického vývoje, kdy podíl těchto osob má vzrůstající tendenci.

Další skupinou jsou osoby se zdravotním postižením a tato skupina je jedna z nejzranitelnějších na trhu práce. I přes relativně dostatečný počet uchazečů o zaměstnání nejsou tito uchazeči dostatečně konkurenceschopní. Toto je podpořeno i určitými předsudky ze strany zaměstnavatelů, že se jedná o pracovníky s menší efektivitou práce. Příčinou nezájmu o OZP na trhu práce je především snížená pracovní schopnost a případná potřeba asistence. Dále je to v určitém směru požadavek na specifickou úpravu pracoviště, obava a předsudky zaměstnavatelů, z čehož pak pramení rezignace OZP na pracovní uplatnění. Pražská pracoviště úřadu práce k 31. 12. 2016 ve své evidenci měla celkem 2.749 uchazečů o zaměstnání, což bylo 9 % z celkového počtu uchazečů



## Úřad práce České republiky, Krajská pobočka pro hl. m. Prahu

Poslední skupinou, kterou řadíme mezi problémové, je skupina osob které označujeme, jako osoby sociálně vyloučené. Zatímco překážky v zaměstnávání osob uvedených v předešlých odstavcích závisí na výkonnosti ekonomiky a v zásadě jsou obecně řešitelné, existují překážky, které je těžké eliminovat i při velmi dobré kondici ekonomiky. Osoby ohrožené sociálním vyloučením či osoby již sociálně vyloučené prochází napříč všemi výše popsányi skupinami. Mají většinou individuální charakter, především v regionu Praha nelze hovořit o sociálně vyloučených lokalitách. Nezaměstnanost těchto osob je způsobena faktory vnějšími, a to především diskriminací na trhu práce, ale i faktory vnitřními. Ty jsou především důsledkem velmi nízké kvalifikace, nízké úrovni vzdělání, ztrátě pracovních návyků, nedostatečných sociálních kompetencích. K tomuto se přidávají další společenská znevýhodnění, a to bezdomovectví, vysoká zadluženost bránící z důvodu exekuční zátěže přijetí zaměstnání, zdravotní znevýhodnění způsobená špatnou životosprávou, kriminalita.... Svou roli hraje rovněž závislost na sociálním systému a mezigenerační přenos výše uvedených faktorů způsobujících situaci sociálního vyloučení.

Jednou z cest pomoci osobám v problémových skupinách je především další vzdělávání těchto osob a tím následně posilování postavení na trhu práce. Z pohledu nákladů státu by snaha měla především směřovat k tvorbě pracovních míst a politice postupného zvyšování mezd, neboť osoby, které se pohybují mimo trh práce nejen, že nevytváří hodnoty, ale naopak v rámci řešení nezaměstnanosti dochází ke značným výdajům z veřejných rozpočtů.

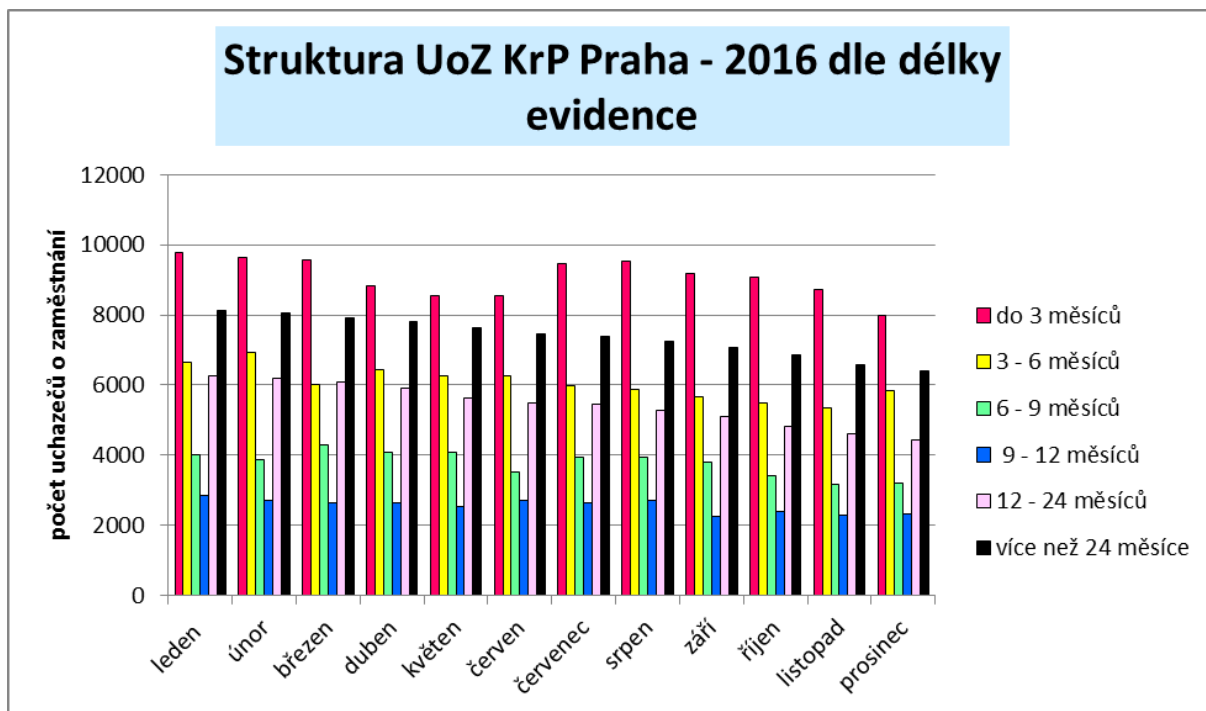


Úřad práce České republiky, Krajská pobočka pro hl. m. Prahu

Počty uchazečů o zaměstnání KrP Praha - 2016 dle délky evidence

	leden		únor		březen		duben		květen		červen	
	celkem	z toho žen	celkem	z toho žen	celkem	z toho žen	celkem	z toho žen	celkem	z toho žen	celkem	z toho žen
<b>do 3 měsíců</b>	9772	4887	9646	4834	9574	4817	8831	4462	8551	4355	8566	4492
<b>3 - 6 měsíců</b>	6631	3483	6928	3544	6028	3018	6438	3238	6275	3164	6256	3220
<b>6 - 9 měsíců</b>	3995	2159	3872	2070	4273	2252	4085	2129	4092	2127	3501	1826
<b>9 - 12 měsíců</b>	2857	1444	2715	1434	2641	1398	2652	1438	2537	1358	2717	1449
<b>12 - 24 měsíců</b>	6266	3321	6180	3242	6099	3205	5909	3102	5638	2983	5470	2906
<b>více než 24 měsíce</b>	8130	4340	8048	4302	7923	4241	7813	4183	7624	4078	7453	3994

	červenec		srpen		září		říjen		listopad		prosinec	
	celkem	z toho žen	celkem	z toho žen	celkem	z toho žen	celkem	z toho žen	celkem	z toho žen	celkem	z toho žen
<b>do 3 měsíců</b>	9458	5272	9536	5411	9195	4982	9076	4781	8710	4465	7993	4049
<b>3 - 6 měsíců</b>	5969	3095	5884	3066	5675	2996	5485	2972	5347	2938	5830	3151
<b>6 - 9 měsíců</b>	3931	2058	3948	2057	3794	1994	3397	1750	3150	1667	3202	1725
<b>9 - 12 měsíců</b>	2643	1411	2690	1419	2244	1154	2382	1249	2286	1215	2314	1222
<b>12 - 24 měsíců</b>	5438	2913	5293	2831	5087	2714	4831	2574	4598	2448	4432	2342
<b>více než 24 měsíce</b>	7396	3979	7259	3919	7074	3775	6853	3651	6572	3491	6408	3393





#### 4. Cizinci na trhu práce kraje

Podle nejnovějších dostupných údajů o cizincích žije na území hlavního města Prahy víc než 185 tisíc cizinců. Cizinci tak představují více než 14 % obyvatel hlavního města. Skupina cizinců žijících v Praze je velice různorodá, najdeme zde manažery mezinárodních firem, studenty vysokých škol, střední management, ale i nekvalifikované pracovníky ve stavebnictví, uklízeče.....

Socioekonomické postavení cizinců spolu se zemí původu do značné míry určují, do které části hlavního města se daná skupina koncentruje. Lépe situovaní cizinci, kteří často pocházejí ze západních zemí, se stěhují do čtvrtí s tzv. „dobrou adresou“, naopak cizinci s horší socioekonomickou pozicí vyhledávají lokality s cenově dostupným bydlením.

V Praze je největší koncentrace cizinců z celé České republiky. Průřezem na trhu práce zjistíme, že je zde největší koncentrace co do počtu cizinců, tak i profesního zařazení. V posledním období je ze strany zaměstnavatelů vyvíjen na odpovědné orgány tlak na urychlení a zjednodušení legislativních procesů souvisejících se zajištěním zaměstnaneckých karet či víz.

Zaměstnavatelé se často zmiňují o tom, že jim chybí spolehliví pracovníci, zejména v době, kdy má firma zakázky a potřebuje plnit smlouvy a závazky. Argumentují tím, že na určité pozice nelze získat českého pracovníka. Zaměstnavatelé po zkušenostech s pracovníky ze zahraničí vidí migranty jako pracovitě, snaživé zaměstnance s pracovními návyky, kteří si nestěžují na pracovní podmínky. Zájem o cizince je obrovský, ale je potřeba především poukázat na to, že ne vždy dochází ze strany zaměstnavatelů k rovnému zacházení s těmito pracovníky. Jejich mzdy bývají na minimální úrovni, přestože pracují aktivně, často nad zákonem stanovený objem hodin pracovní doby. Vzhledem k rekordně vysoké zaměstnanosti není možné vždy obsadit volná pracovní místa uchazeči o zaměstnání evidovanými na úřadu práce. Ať z důvodu specifických požadavků zaměstnavatelů, tak i z důvodu nabídky velmi nízké mzdy. Ta po stanovených odvodech představuje pro českého občana nemožnost zajištění základních životních nákladů a tento se pohybuje na hranici chudoby a i nadále zůstává zátěží sociálního systému, neboť se obrací na úřad práce s požadavkem na výplatu sociálních dávek.

Změnou legislativy došlo i k rozdělení činnosti související se zaměstnáváním cizinců za území České republiky mezi Ministerstvo vnitra ČR a Úřad práce ČR. Úřad práce ČR i nadále vydává rozhodnutí o povolení k zaměstnání, ale pouze v zákonem limitovaných typech pobytů cizinců na území České republiky a plní další úkoly vyplývající ze zákona č. 435/2004 Sb., o zaměstnanosti ve znění pozdějších předpisů. S Ministerstvem vnitra ČR úzce spolupracuje při vydávání zaměstnaneckých karet, které jsou plně v gesci MV ČR, a k těmto vydává tzv. „závazné stanovisko“.



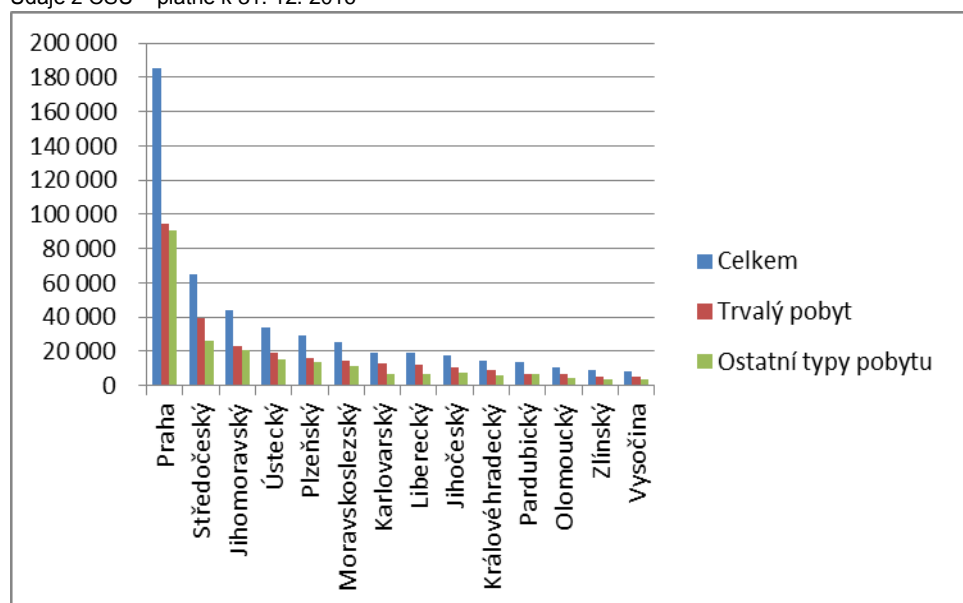


Úřad práce České republiky, Krajská pobočka pro hl. m. Prahu

Krajská pobočka Úřadu práce pro hl.m. Prahu evidovala v roce 2016 celkem 12.281 žádostí cizinců o nové povolení k zaměstnání a 572 žádostí o prodloužení povolení k zaměstnání. Vydáno bylo celkem 10.610 povolení k zaměstnání a 490 prodloužení povolení k zaměstnání. Počet přijatých žádostí Ministerstva vnitra ČR o závazná stanoviska byl 868 a počet vyřízených závazných stanovisek byl 867. Zaměstnavatelé předali v souladu se zákonem o zaměstnanosti celkem 92.065 informací o nástupu nebo ukončení zaměstnávání občanů EU/EHP, jejich rodinných příslušníků a cizinců, kteří nepotřebují k výkonu práce v ČR povolení k zaměstnání. Zaměstnavatelé rovněž předali celkem 7.348 sdělení o nástupu zaměstnání nebo vyslání cizinců k plnění úkolů vyplývajících z uzavřené smlouvy a sdělení o nenastoupení, ukončení nebo předčasném ukončení zaměstnání cizinců s povolením k zaměstnání, modrou kartou nebo zaměstnaneckou kartou.

Cizinci podle kraje a typu pobytu - k 31. 12. 2016			
Kraj	Celkem	Trvalý pobyt	Ostatní typy pobytu
<b>Celkem / Total</b>	<b>496 413</b>	<b>273 399</b>	<b>223 014</b>
Praha	185 480	94 631	90 849
Středočeský	65 064	38 982	26 082
Jihomoravský	43 787	23 207	20 580
Ústecký	34 021	18 821	15 200
Plzeňský	29 415	15 868	13 547
Moravskoslezský	25 688	14 262	11 426
Karlovarský	19 419	12 835	6 584
Liberecký	18 790	11 884	6 906
Jihočeský	17 628	10 487	7 141
Královéhradecký	14 510	8 744	5 766
Pardubický	13 389	6 474	6 915
Olomoucký	10 928	6 526	4 402
Zlínský	8 873	5 181	3 692
Vysočina	8 476	5 261	3 215
<b>Nezjištěno / Not identified</b>	<b>945</b>	<b>236</b>	<b>709</b>

Údaje z ČSU – platné k 31. 12. 2016





## 5. Prognóza vývoje trhu práce na rok 2017

Rok 2017 by mohl být i nadále rokem pokračujícího oživení trhu práce. Přestože jsou prognostici v některých ekonomických údajích skeptičtí s ohledem na současnou politickou situaci nejen v Evropě, ale i v USA a rovněž s případným ukončením intervence ČNB, nelze očekávat výrazný vzestup nezaměstnanosti na území hlavního města Prahy.

Očekáváme, že poptávka po nových pracovnících poroste i nadále a nepůjde pouze o dělnické profese, ale rovněž o specialisty ve svých oborech. Především trh práce v regionu Praha má stále co nabízet a výhledově neočekáváme žádnou výraznou změnu.

Rovněž se projeví zvýšený zájem o zahraniční pracovníky, kdy nebudeme schopni všechny poptávané pozice firem obsadit českými zaměstnanci. Tento stav může sebou přinést i rostoucí platy což je opět pozitivum pro ekonomiku. Tlak na zmenšení byrokracie při vyřizování povolení k pobytu na území ČR pro zahraniční zaměstnance bude výrazný a lze očekávat v této oblasti pozitivní posun.

V Praze je možno očekávat menší pokles počtu zaměstnaných ve stavebnictví, neboť výhledově nebude zahájena žádná významná, vysokorozpočtová výstavba. Obchvat Prahy není administrativně dotažen do zdárného cíle, výstavba nové trasy metra rovněž nemá ještě zajištěny všechny potřebné pozemky, a ani nelze očekávat významnou výstavbu bytů, nabídka na trhu je vyšší než současná poptávka. V Praze se nepatrně zvýšil počet zaměstnanců v oblasti veřejné správy a taktéž lze očekávat zvýšený počet zaměstnanců v oblasti služeb souvisejících s turistikou. V neposlední řadě může lehce narůst počet zaměstnanců v oblasti peněžnictví.

Trh práce v Praze klade různorodé požadavky na pracovníky, ovšem zcela jednoznačně lze konstatovat, že je významně orientován na sektor služeb, který je a bude velmi různorodý, od požadavků s vysokými nároky na kvalifikační předpoklady (oblast vědy a výzkumu) až po profese bez vzdělání případně se základním vzděláním (oblast služeb – úklid). Mnoho Pražanů už nyní, ale i výhledově bude pracovat na místech vedoucích pracovníků včetně zákonodárců, vědeckých a odborných pracovníků, technických, zdravotnických, pedagogických pracovníků, u kterých jsou požadavky na vzdělanost vyšší. Vzhledem k tomu, že Praha je hlavní město a i nadále zůstane hlavním městem neočekáváme výraznou změnu struktury vývoje trhu práce. Při hledání zaměstnanců budou zaměstnavatelé i nadále preferovat osoby s vyšším vzděláním, neboť ty jsou flexibilnější při uplatnění v konkrétním prostředí firmy.

Na trhu práce převažovaly výrazně pozitivní tendence a výhled do roku 2017, v souvislosti s rostoucí ekonomickou, lze očekávat v obdobném sledu.



## 6. Realizace aktivní politiky zaměstnanosti v roce 2016

Aktivní politika zaměstnanosti napomáhá uchazečům o zaměstnání na trhu práce získat zaměstnání nebo zvýšit jejich zaměstnatelnost.

Při realizaci aktivní politiky zaměstnanosti je ze strany úřadu práce kladen důraz zejména na individuální přístup s důrazem na možnost rozvoje osobního potenciálu každého účastníka. Jsou vnímány specifické potřeby uchazečů o zaměstnání a jsou vytvářena jedinečná a efektivní řešení, která umožňují v případě zajištění zaměstnání jeho dlouhodobost a stabilitu.

### 6.1 Realizace jednotlivých nástrojů APZ v roce 2016

Tak jako v několika předchozích letech, bylo i v roce 2016 při realizaci aktivní politiky zaměstnanosti vycházeno ze zákonných a podzákonných norem, vč. řídicích norem GR ŰP ČR a ŰP ČR KrP pro hl.m. Prahu, a to při respektování zásad 3E a zohledňování individuálního znevýhodnění uchazečů o zaměstnání.

Realizace aktivní politiky zaměstnanosti byla z věcného hlediska zaměřena zejména na využívání SŰPM - vyhrazené, VPP, SŰPM – SVČ. Aktivní politika zaměstnanosti byla realizována jak v rámci příslušných NIP(ů), tak i v rámci národních APZ.

- **Veřejně prospěšné práce**

Vzhledem k charakteru VPP, resp. k jejich zaměření, jakožto svým způsobem krátkodobějších pracovních příležitosti, je to jistě pro uchazeče, který je delší dobu v evidenci, je v ohrožené skupině, psychicky motivační a pomáhá mu to udržet si i pracovní návyky a do jisté míry i mezilidské vztahy.

Práce byly převážně zaměřené na úklidové práce vč. veřejných prostranství a dále na práce v kontextu doporučených činností pro VPP s tím, že z pohledu našich partnerů šlo zejména o městské části, nestátní neziskové organizace, obchodní společnost, školy apod. Zaměstnavatelé byli rovněž oslovováni po dobrých zkušenostech z organizovanou veřejné služby, dále z vlastní iniciativy a ze zkušeností z minula.

V hodnoceném období se nové aktivity v rámci VPP realizovali jak v rámci národní APZ, tak zejm. v rámci ESF – NIP NoPP a zejména NIP NoPP-VPP. Počet podpořených osob a vynaložené finanční prostředky jsou uvedeny v tabulce, přičemž finanční prostředky sloužily k pokrytí závazků jak roku 2016, tak i předchozího období.



- **Společensky účelná pracovní místa vyhrazená u zaměstnavatele**

Realizace tohoto nástroje APZ poskytuje reálnou šanci, aby se uchazeč mohl zapojit do pracovního procesu i na delší dobu a to zejména v případě uzavírání pracovních poměrů na dobu neurčitou, které se snažíme co nejvíce realizovat; i v případě, že je pracovní poměr uzavřen na dobu určitou, tak i to dává zaměstnanci do jisté míry lepší výchozí pozici při hledání dalšího zaměstnání. V hodnoceném období jsme využívali, ve vazbě na výši navrhované mzdy, maximální výši příspěvků, které nám umožňovaly přijaté řídicí normy. Je třeba říci, že jsme se zaměřili primárně na uchazeče, kteří byli v evidenci déle než jeden rok, s preferencí pracovního poměru na dobu neurčitou.

Prostřednictvím tohoto nástroje byla realizována i odborná praxe absolventů v organizačních složkách státu a jejich příspěvkových organizacích.

Profesní zaměření pokrývalo prakticky celou paletu možností v návaznosti na potřeby zaměstnavatelů, např. v administrativě, úklidu, dopravě, obchodu..... Výběr uchazečů byl především ze strany zaměstnavatele, který má zájem daného uchazeče zaměstnat, buď si ho našel sám, nebo jej kontaktoval přímo uchazeč, i když se objevily požadavky ze strany zaměstnavatelů na výběrová řízení zacílená na takové skupiny uchazečů, kde je předpoklad získání co nejvyššího příspěvku.

Není neznámou věcí, že potenciální zaměstnavatelé si byli a jsou si ve většině případů dobře vědomi, jaké možnosti jim skýtá APZ, mnohdy se cíleně zaměřují na takové uchazeče o zaměstnání, u kterých mohou minimalizovat své „mzdové náklady“.

Rovněž je nutno poznamenat, že řada žadatelů ztotožňuje možnost poskytnutí příspěvků s nárokem na jeho poskytnutí, a to v případě, že vezme do pracovního poměru uchazeče o zaměstnání. Jsou případy, kdy zaměstnavatel přistupuje k nahlášení volného pracovního místa k výběru již s úmyslem (představou), že nechce jiné uchazeče, než ty, na které může dostat příspěvek.

V hodnoceném období, z pohledu realizace nových aktivit v rámci tohoto nástroje APZ, byla pozornost soustředěna jak na realizaci v rámci projektů ESF (zde zejm. v rámci NIP NoPP - SÚPM), tak v rámci národní APZ (vč. realizace v rámci Programu individuální podpory a aktivizace pražských UoZ – osoby dlouhodobě nezaměstnané). Počet podpořených osob a vynaložené finanční prostředky jsou uvedeny v tabulce, přičemž finanční prostředky sloužily k pokrytí závazků jak roku 2016, tak i předchozího období.



- **Společensky účelná pracovní místa zřízená zaměstnavatelem**

Tento nástroj aktivní politiky zaměstnanosti nebyl v roce 2016, ani v předcházejících letech, v podmínkách pražského trhu práce realizován. Upřednostňujeme využívání nástroje SÚPM - vyhrazené který, na rozdíl od „obecných“ pracovních míst, umožňuje lépe zohlednit individuálnější přístup k profesní a životní situaci uchazeče o zaměstnání při jeho zařazování do pracovního procesu.

- **Společensky účelná pracovní místa zřízená uchazečem o zaměstnání pro účel výkonu SVČ**

O možnost využití příspěvku do začátku podnikání ze strany uchazečů o zaměstnání byl a je stále poměrně značný zájem, nicméně ve zdejším regionu není jednoduché vytipovat obor podnikání, který by byl tzv. „vyhmátnutím díry na trhu“, resp. dával jednoznačné reálné šance do budoucna. Profesní zaměření pokrývalo celou paletu činností; jako příklad lze uvést: účetní poradci, masérské služby, stavební práce, obchodní aktivity, kosmetické služby, zpracování dřeva, poradenské a konzultační služby, hostinská činnost, holičství, kadeřnictví, fotografické služby, služby v oblasti SW apod., přičemž tento příspěvek byl realizován formou jiného účelově určeného příspěvku.

Realizace tohoto nástroje probíhala v rámci národní aktivní politiky zaměstnanosti, počet podpořených osob a vynaložené finanční prostředky jsou uvedeny v tabulce.

- **Chráněná pracovní místa**

CHPM (dále jen „CHPM“) je pracovní místo zřízené zaměstnavatelem pro osobu se zdravotním postižením na základě písemné dohody s Úřadem práce. Na zřízení CHPM poskytuje Úřad práce zaměstnavateli příspěvek. CHPM musí být obsazeno po dobu 3 let. CHPM může být i pracovní místo, které je obsazeno osobou se zdravotním postižením, pokud je vymezeno v písemné dohodě mezi zaměstnavatelem a Úřadem práce ČR. Dohoda se uzavírá na dobu 3 let.

Příspěvek na zřízení CHPM pro osobu se zdravotním postižením může činit maximálně osminásobek a pro osobu s těžším zdravotním postižením maximálně dvanáctinásobek průměrné mzdy v národním hospodářství za první až třetí čtvrtletí předchozího kalendářního roku. Zřizuje-li zaměstnavatel na základě jedné dohody s Úřadem práce 10 a více CHPM, může příspěvek na zřízení jednoho CHPM pro osobu se zdravotním postižením činit maximálně desetnásobek a pro osobu s těžším zdravotním postižením maximálně čtrnáctinásobek výše uvedené průměrné mzdy.

Dle ustanovení § 75 není možné uzavřít dohodu o vymezení nebo zřízení CHPM se zaměstnavatelem, pokud v období 12 měsíců přede dnem podání žádosti



Úřad práce České republiky, Krajská pobočka pro hl. m. Prahu

bylo vůči němu zahájeno trestní stíhání jako obviněnému z trestného činu podvodu podle jiného právního předpisu v souvislosti s poskytováním příspěvku na podporu zaměstnávání osob se zdravotním postižením podle § 78 zákona o zaměstnanosti. Tuto skutečnost zjišťuje KrP nebo VKoP písemným dotazem u Policie České republiky, což v praxi znamenalo často prodloužení termínu vyřízení žádosti až o 2 měsíce, v posledním čtvrtletí 2016 se lhůta zkrátila do 1 měsíce.

Úřad práce může uzavřít dohodu o zřízení CHPM i s osobou se zdravotním postižením, která se rozhodne vykonávat samostatnou výdělečnou činnost. Dohodu o vymezení CHPM může Úřad práce uzavřít se zaměstnavatelem nebo s osobou se zdravotním postižením, která vykonává samostatnou výdělečnou činnost. Úřad práce může na zřízené nebo vymezené CHPM poskytnout na základě dohody se zaměstnavatelem nebo osobou samostatně výdělečně činnou, která je osobou se zdravotním postižením, i příspěvek na částečnou úhradu provozních nákladů CHPM.

V roce 2016 bylo dohodou **vymezeno více jak 1 200 CHPM** (jedná se o počet CHPM i z dohod, které jsou platné v roce 2016, ale účinné od 1. 1. 2017, jedná se o cca 300 míst). **Zřízeno** za pomoci příspěvku z aktivní politiky zaměstnanosti bylo v daném roce celkem **51 CHPM** s maximálním počtem 104 zaměstnanců na těchto místech. Příspěvek byl poskytnut celkem ve výši **3 901 tis. Kč**. Průměr na 1 CHPM je tedy 78 tisíc Kč (bez ohledu na to, pro jakou OZP, s jakým stupněm postižení, byl příspěvek na místo poskytnut). Byla uzavřena 1 dohoda na **1 CHPM – SVČ**, a vyplacen příspěvek ve výši **130 tis. Kč**. Během roku byl vyplacen **příspěvek na úhradu provozních nákladů** na chráněná pracovní místa obsazená osobami se zdravotním postižením podle § 76 zákona na **23 CHPM** v celkové výši **455,6 tis. Kč**, **pro maximální obsazení 104 zaměstnanci** se zdravotním postižením.

Do roku 2017 evidujeme 773 platných a účinných dohod o vymezení CHPM, tj. celkem více jak 3 700 CHPM, dále 89 dohod na zřízení CHPM čítající cca 140 CHPM a 6 dohod CHPM-SVČ se 6 místy.

Profesní zaměření CHPM jde napříč profesemi - od pomocných a nekvalifikovaných pracovníků (dělníci, vrátní), přes administrativní a technické profese až po specialisty v různých oborech (např. marketing), prodavači, švadleny, programátoři, montážníci apod.

Vynaložené finanční prostředky v roce 2015:

CHPM zřízená cca 2 830 tis Kč,

CHPM na provoz cca 382 tis Kč

CHPM - SVČ cca 250 tis Kč,

§ 78 - 760 mil Kč.

Vynaložené finanční prostředky v roce 2016:

CHPM zřízení 3 901 tis. Kč

CHPM provoz 455,6 tis. Kč

CHPM – SVČ 130 tis. Kč

§ 78 - 843 mil Kč



## Úřad práce České republiky, Krajská pobočka pro hl. m. Prahu

Bylo provedeno celkem 31 předběžných veřejnosprávních kontrol před uzavřením dohody o zřízení CHPM a 26 průběžných veřejnosprávních kontrol (v režimu zákona č. 320/2001 Sb. o finanční kontrole) u dohod o zřízení CHPM již dříve uzavřených. Z těchto bylo shledáno porušení ustanovení dohody u 4 již uzavřených dohod o zřízení CHPM.

S uzavřenými dohodami na CHPM také velmi úzce souvisí možnost **získání příspěvku dle § 78 zákona** č. 435/2004 Sb., o zaměstnanosti, tedy příspěvku na podporu zaměstnávání osob se zdravotním postižením na CHPM. Zaměstnavateli zaměstnávajícím na CHPM více než 50 % osob se zdravotním postižením z celkového počtu svých zaměstnanců se poskytuje příspěvek na podporu zaměstnávání těchto osob formou částečné úhrady vynaložených prostředků na mzdy nebo platy a dalších nákladů. Příspěvek na zaměstnávání osob se zdravotním postižením podle **§ 78** zákona se v roce 2016 vyplatilo **843 mil Kč**, z toho 648,7 tis. Kč (77 % z celkově vyplaceného příspěvku) na mzdové náklady a 194,6 tis. Kč (23 %) na zvýšení příspěvku. Příspěvkem bylo podpořeno **381 různých zaměstnavatelů** a byl poskytnut příspěvek na **1 336 žádostí**.

- **Rekvalifikace a poradenství**

Blíže rozvedeno v bodě 6.2

- **Regionální mobilita**

V podmínkách pražského trhu práce nebyla v hodnoceném období realizována, také jsme nebyli v režimu pilotního ověřování tohoto nástroje aktivní politiky zaměstnanosti.

- **Realizace pracovní rehabilitace**

Pracovní rehabilitace je podrobně uvedena v bodě 6.2 - poradenství

### **6.2 Rekvalifikace (RK zabezpečované ÚP ČR, zvolené, zaměstnanecké), poradenství a pracovní rehabilitace**

#### **➤ Rekvalifikace**

V roce 2016 byly realizovány rekvalifikace zabezpečované i zvolené. Vzhledem k aktuálnímu stavu veřejných zakázek na rekvalifikace zabezpečované úřadem práce převažovaly rekvalifikace zvolené. V roce 2016 byly ukončeny veřejné zakázky Rekvalifikace v IT – část č. 1 a č. 2, Rekvalifikace pro Prahu III. – část č. 1,



Úřad práce České republiky, Krajská pobočka pro hl. m. Prahu

č. 4 a č. 6 a Rekvalifikace pro Prahu V. část č. 1. Je plánována nová veřejná zakázka Rekvalifikace IT pro Prahu.

I když zájem o rekvalifikace je značný (2838 žádostí), v roce 2016 klesl počet realizovaných žádostí o zvolenou rekvalifikaci (§ 109a). V souvislosti s nízkou mírou nezaměstnanosti se změnila situace na trhu práce, zvýšil se počet volných pracovních míst. K rekvalifikacím jako nástroji APZ se přistupuje vysoce individualizovaně (při nemožnosti zprostředkovávat zaměstnání běžným způsobem).

V rámci zvolených rekvalifikací bylo nejčastěji zažádáno o následující rekvalifikační kurzy:

- Řidičské průkazy C, CE, D
- Profesní průkazy C, CE, D
- Pracovník v sociálních službách
- Účetnictví a daňová evidence
- Řidičské průkazy včetně profesní způsobilosti
- Tvorba www stránek
- Manažer
- Asistentka/ Sekretářka
- ČJ pro cizince
- Obsluha osobního počítače
- Mzdové účetnictví
- Počítačová gramotnost dle sylabů ECDL
- Kouč
- Obsluha elektrovozíku a motovezíku

Počet UoZ, kteří nastoupili na RK celkem: **1 954**

Počet UoZ, kteří nastoupili na RK zabezpečenou ÚP (§ 109): **294**

Počet UoZ, kteří nastoupili na RK zvolenou (§ 109a): **1 660**

Počet umístěných UoZ po úspěšně ukončené RK se pohybuje v rozmezí mezi 55 % – 75 %. Vyšší úspěšnost pozorujeme u zvolených RK. Tento údaj potvrzuje vyšší motivaci účastníků, pokud si RK volí sami.

Rozdíl mezi počtem úspěšně ukončených a celkovým počtem rekvalifikací je dán neúspěšným a předčasným ukončením kurzu.

Čerpání finančních prostředků:

Celkem na rekvalifikace bylo vynaloženo **37 252 482,35 Kč** (finanční prostředky z národního zdroje a z evropského projektu „Vzdělávání a dovednosti pro trh práce II“).

Rekvalifikace zabezpečené ÚP (KrP pro hl.m.Prahu): **3 059 672,98 Kč**

Rekvalifikace zvolené: **34 192 809,37 Kč**

I když se počet nahlášených volných míst zvýšil, je význam poradenských a vzdělávacích programů, motivačních a aktivizačních činností vedoucích ke zvýšení





## Úřad práce České republiky, Krajská pobočka pro hl. m. Prahu

zaměstnatelnosti nepochybný, vzhledem k prodlužující se délce evidence a počtu opakovaných evidencí UoZ.

Spolupráce útvarů poradenství, rekvalifikace, zprostředkování a trhu práce mezi centrálním a kontaktními pracovišti byla nezbytná, včetně intenzivní spolupráce s odborem projektů EU a útvarem nepojistných sociálních dávek – hmotné nouze.

### ➤ Poradenství

Informační a poradenské středisko (dále jen IPS) se neustále přizpůsobuje současnému rozvoji informačních a komunikačních technologií, které pozměňují charakter pracovní náplně střediska. Snižuje se počet klientů, kteří navštěvují IPS pouze za účelem získání vybraných informací. Tito jsou v případě telefonického kontaktu nebo emailu směřováni na webové stránky MPSV a Úřadu práce (Integrovaný portál).

V návaznosti na požadavek celoživotního vzdělávání se zvyšuje počet klientů s vyšším vzděláním a bohatšími pracovními zkušenostmi. Došlo k nárůstu osob s vysokoškolským vzděláním, pokročilou znalostí cizích jazyků, počítačových a technických dovedností. Přes intenzivní snahu o opětovné uplatnění na trhu práce však zůstávají z různých důvodů dlouhodobě v evidenci ÚP.

Stále více klientů vyžaduje časově náročnější poradenství. Zároveň roste zájem o opakované individuální poradenství a interní potřeba ÚP poradenství k posouzení výběru vhodných uchazečů ke zvoleným a zabezpečovaným rekvalifikacím.

Služeb poradenského střediska využilo **individuální formou 1511 klientů** (žáci, studenti, uchazeči a zájemci o zaměstnání, veřejnost).

V rámci **skupinového** poradenství se pravidelně na IPS pracuje se žáky ZŠ, studenty SŠ a uchazeči o zaměstnání (mladiství, absolventi a další). Celkově se pracovalo se **118 skupinami žáků** – 68 ze základních škol, 50 ze středních škol, **celkem** absolvovalo skupinové poradenství **1767 žáků a studentů**.

S ohledem na specifické potřeby jednotlivých skupin uchazečů v evidenci ÚP, proběhlo **12 skupinových akcí** pro mladistvé uchazeče, kterých se zúčastnilo celkem 83 klientů.

Pro absolventy a uchazeče bylo zorganizováno **9** běhů poradenské aktivity **Job klub Start a Mix**, do kterých bylo zařazeno celkem **76** klientů.

Ve 2. polovině roku 2016 nově proběhly **2** skupinové akce „**Životopis, motivační dopis**“, kterých se zúčastnilo **31** klientů. Skupinová akce měla za cíl



Úřad práce České republiky, Krajská pobočka pro hl. m. Prahu

pomoci klientům s efektivní sebe prezentací při hledání zaměstnání a uplatnění na trhu práce.

Individuální poradenství	
Interní	1511
Distanční	1049
<b>Celkem</b>	<b>2560</b>

**Skupinové poradenství – zaměřené na volbu profesního zaměření, služby poskytované ÚP**

Skupinové poradenství	
ZŠ – počet skupin	68
SŠ – počet skupin	50
Skupinové poradenství pro UoZ, ZZ	14
Celkem skupin	132
<b>Celkem klientů</b>	<b>1881</b>

**Skupinové poradenství - zaměřené na zvýšení zaměstnatelnosti UoZ/ZoZ**

Ve spolupráci se speciálním poradenstvím byl zorganizován 5 x Job klub MIX - smíšená skupina UoZ (tj. 25 setkání), dále pak 4 x Job klub START - pro absolventy škol (tj. 20 setkání).

Do Job klubu MIX byla zařazeno celkem 46 klientů, z toho 37 absolvovalo celý program a 17 z nich se po absolvování umístilo na TP.

Do Job klubu START bylo zařazeno 30 účastníků, z toho program absolvovalo 21, na TP se umístilo 10 klientů.

➤ **Job klub Start - pro absolventy**

Tento klub byl připraven pro klienty, kteří ukončili středoškolské vzdělávání. Mají většinou dobré počítačové a jazykové znalosti. Největším problémem u této cílové skupiny přetrvává nedostatečná odborná praxe, kterou zaměstnavatelé požadují. Pracovní návyky nebo praktickou zkušenost se studovaným oborem nemá velká část účastníků, navíc postrádají měkké dovednosti, zejména schopnost



## Úřad práce České republiky, Krajská pobočka pro hl. m. Prahu

komunikovat s budoucím zaměstnavatelem. U absolventů se opakovaně setkáváme s nejasnými představami o jejich profesní budoucnosti a s chybějící motivací k hledání uplatnění na trhu práce. V některých případech nemají účastníci základní informace ze světa práce. Naším cílem bylo vstup na trh práce absolventům usnadnit, kladli jsme důraz na samostatnost při plnění úkolů i v rámci skupinových aktivit.

### ➤ **Job klub MIX** – pro smíšenou skupinu uchazečů

Tento typ poradenského programu je určen zejména pro dlouhodobě evidované uchazeče o zaměstnání (§ 33). Cílem této aktivity je návrat UoZ na trh práce. Poradkyně se zaměřily zejména na problém věkové diskriminace ze strany zaměstnavatelů. Skutečnost, že řada účastníků není motivovaná pro vstup do tohoto programu a někteří upřednostňují individuální formu poradenství před skupinovou, vede k tomu, že celý program absolvuje cca 2/3 původně zařazených uchazečů.

Poradenské programy Job klub - MIX, Start					
Typ Job klubu	Počet cyklů	Počet setkání	Počet zařazených klientů	Absolvovalo	Umístěno na TP
MIX	5	25	46	37	17
START	4	20	30	21	10
<b>Celkem</b>	<b>9</b>	<b>45</b>	<b>76</b>	<b>58</b>	<b>27</b>

### ➤ **Prezentace služeb IPS**

Poradkyně IPS vedle stabilní spolupráce se školami, školskými zařízeními a samosprávou aktivně spolupracují s dalšími institucemi, které se podílejí na řešení problematiky kariérního poradenství a nezaměstnaností. V minulém roce se zúčastnily 2 pracovních veletrhů (Profesia days 2016, Jobs Expo). Své služby prezentovalo IPS na přehlídce středních škol v Praze Schola Pragensis a na Evropském veletrhu pomaturitního a celoživotního vzdělávání Gaudeamus Praha. V rámci spolupráce s dalšími institucemi prezentovali poradci služby IPS a ÚP také na „Poradě sociálních kurátorů a kurátorů pro děti a mládež MČ Praha 1 - 22“ a na odborné konferenci „Prevence před negativními jevy ohrožujícími mladé lidi opouštějící ústavní zařízení - úloha obcí, obecních úřadů a spolupracujících objektů II.“ pod záštitou hlavního města Prahy.



### ➤ **Speciální poradenství**

V roce 2016 bylo speciální poradenství poskytnuto 431 klientům. Speciální poradenství má dlouhodobý charakter, poskytuje se individuálně a je určeno hlavně UoZ a ZoZ, kteří si nevědí rady, jak postupovat při hledání zaměstnání, mají problémy se sebezprezentací, potřebují změnit své pracovní zaměření apod. V současné době, kdy se výrazně zlepšila situace na trhu práce a je nabízeno více volných pracovních míst, byli nejčastějšími klienty speciálního poradenství lidé, kteří patří do ohrožených skupin na trhu práce - uchazeči nad 50 let a osoby se zdravotním postižením (OZP). Dále lidé, kteří mají psychické nebo sociální problémy – problematické povahové vlastnosti kvůli kterým nemohou najít vhodné zaměstnání a často odmítají odbornou pomoc.

Další skupinu tvořili klienti z řad veřejnosti, kteří budou v dohledné době propuštěni ze zaměstnání, nebo se nezaměstnaností cítí ohroženi.

V rámci poradenství probíhají také profesně poradenské pohovory při posuzování žádostí UoZ/ZoZ o úhradu rekvalifikace kurzy. Tyto pohovory pomáhají dokreslit situaci žadatele a slouží jako podklad Odborné skupině pro realizaci nástrojů APZ („Expertní komise“).

### ➤ **Pracovní rehabilitace**

Pracovní rehabilitace je speciální nástroj v rámci APZ, který je určen pro osoby se zdravotním postižením, nebo osobám, které jsou v pracovní neschopnosti a je předpoklad, že se OZP v dohledné době stanou, mohou se však na doporučení ošetřujícího lékaře již v době nemoci připravovat na změnu profese. Osoby, kterým by se mohla pracovní rehabilitace poskytovat, musí o ni sami požádat. V současné době funguje odborná skupina, jejíž členové jsou na všech kontaktních pracovištích a mají pracovní rehabilitaci na starosti, na Krajské pobočce pak metodik PR.

V Praze o pracovní rehabilitaci zatím příliš velký zájem není, OZP, které opravdu práci hledají, ji většinou najdou sami. V roce 2016 byla uzavřena jedna pracovní rehabilitace.

Pro seznámení se s potencionálními partnery a navázání dobré komunikace uspořádala v roce 2016 KrP ÚP pro hl. m. Prahu akci, na kterou byli pozváni všichni poskytovatelé sociálních služeb a sociální rehabilitace. Zde byly prezentovány služby ÚP a také možnosti, které nabízí nástroj pracovní rehabilitace. Dále pak pokračovalo v prohlubování navázaných kontaktů s jednotlivými poskytovateli sociálních služeb a sociální rehabilitace, aby v budoucnu došlo k provázání s nástrojem, který ze zákona o zaměstnanosti poskytuje úřad práce stejné klientele – osobám se zdravotním postižením.



➤ **Externí poradenské činnosti v roce 2016**

Vedle poradenských aktivit uskutečňovaných interním způsobem vlastními zaměstnanci jsou Poradenské činnosti na ÚP hl. m. Praha zabezpečovány dodavatelským způsobem s pomocí vysoutěžených firem. Realizace probíhá na základě operačního programu Zaměstnanost a projektu č.: CZ.03.1.48/0.0/0.0/15-\_121/0000597 - **Vzdělávání a dovednosti pro trh práce II (VDTP II)**.

Poradenské činnosti nabízejí tři varianty:

- 1) Individuální psychologické poradenství
- 2) Bilanční diagnostiku
- 3) Poradenství k pracovním právním vztahům

Největší zájem z řad uchazečů ÚP je o poradenství k pracovním právním vztahům, bohužel, často dochází k situacím, že klienti jsou zařazeni na tuto aktivitu, ale v termínu činnosti se nedostaví a poradenská činnost se následně stornuje, viz přiložená tabulka.

Nejefektivnějším se momentálně jeví Individuální psychologické poradenství, které vykazuje nejlepší hodnocení.

<b>Přehled poradenských činností v období od 1. 1. 2016 - 31. 12 2016</b>		
<b>Druh činnosti:</b>	<b>počet běhů:</b>	<b>počet klientů:</b>
Individuální psychologické porad.	4	45
Bilanční diagnostika	8	61
Pracovní právní poradenství	10	109
<b>Celkem běhů</b>	<b>22</b>	
<b>Celkem klientů</b>		<b>215</b>

<b>Celkem stornovaných Nabídek na poradenskou činnost:</b>	<b>86</b>
--	-----------



## Zprostředkování v rámci EU

### ➤ EURES aktivity a poradenství

Evropské služby zaměstnanosti propojují veřejné služby zaměstnanosti členských států EU prostřednictvím EURES poradců/kontaktních osob, komunikační techniky a sociálních sítí (Facebook, Twitter, LinkedIn). Toto propojení umožňuje vzájemnou výměnu informací o volných místech, životních a pracovních podmínkách a situaci na trzích práce v jednotlivých členských státech.

Evropský trh včetně českého **nabízí práce v profesích**, které zaměstnavatelé nejsou schopni obsadit občany/uchazeči vlastní země v těchto monitorovaných profesích: inženýr (elektrotechnik), elektrikář, instalatér, IT-specialista, pečovatel, zdravotník, zdravotní sestra, lékař, kuchař, číšník, servírka, řidič, lešenář, štukatér, potrubář, malíř, lakýrník, tesař, skladník.

V roce 2016 využilo služeb EURES na krajské pobočce ÚP hlavního města Prahy 1704 osob (formou individuálního i skupinového poradenství). Hlavně mladí absolventi, jedinci jazykově vybavení, ale i věkově starší uchazeči, hledají zaměstnání ve Velké Británii, Švédsku, Norsku, Německu, Holandsku, volí sezónní práce ve Francii, Itálii, Španělsku. V poslední době je trend, že o práci v jiné zemi EU/EHP/Švýcarsko se zajímají i osoby, jejichž jazyková znalost je velmi slabá.

Poradci EURES prezentovali své služby na **pracovních veletrzích** – Jobs Expo a Profesia Days přibližně 800 návštěvníkům zajímajícím se o práci v EU. Kromě toho přispěli ke zvýšení informovanosti občanů, především studentů vysokých škol, o fungování a oblasti působení Evropské unie na sedmi burzách práce na vysokých školách v Praze.

EURES poradci se účastnili **zahraniční pracovní burzy** ve Španělsku, kde prezentovali informace o volných pracovních místech, situaci na trhu práce, životních a pracovních podmínkách v České republice.

V roce 2016 pokračovala **realizace projektu “YFEJ (Your first EURES job - Tvoje první práce přes EURES)”**, zaměřený na mladé uchazeče, kteří hledají práci nebo pracovní trénink v jiném členském státě Evropské unie (dále jen EU), Norsku či Islandu. Zaměstnavatelům projekt pomáhá najít mladé, kvalifikované a flexibilní pracovníky na evropském trhu práce.

Síť EURES organizuje napříč celou Českou republikou velmi přínosné akce zvané **WORLD CAFE**. Hlavním cílem je řešit společně otázky z oblasti sociálních systémů, daňové rezidentury, zdravotního pojištění a migrujících osob za pravidelné účasti zástupců Úřadu práce, Finančních úřadů, České správy sociálního zabezpečení, Všeobecné zdravotní pojišťovny, Inspektorátů práce, Ministerstva vnitra.



## Úřad práce České republiky, Krajská pobočka pro hl. m. Prahu

Další oblastí, ve které EURES poradci poskytují a rozšiřují své služby, je **pomoc zaměstnavatelům při náborech pracovníků**. V průběhu roku 2016 se v ČR konala 3 výběrová řízení:

- pro firmu Wintour se vybírali vhodní kandidáti na pozice animátorů, choreografů, tanečníků a zpěváků,
- pro irskou společnost Dawnmeats byl zorganizován nábor uchazečů o zaměstnání na pozice řezník a vykostovač
- zástupci EURES poradců ze SRN předvybírali vhodné uchazeče na pozice kuchaři na místa především na západě Německa.

Uvedené firmy poptávaly zaměstnance v počtu 1-5, z tohoto pohledu byla výběrová řízení úspěšná.

Poradci EURES navázali **užší spolupráci s EURES poradci ze zemí Německo a Francie**. Se zástupci EURES Německo funguje zprostředkování práce pro české uchazeče, kteří cíleně hledají zaměstnání v Německu a sami o to požádali. Jedná se i o osoby starší 50 let, které v ČR dlouhodobě nemohou sehnat práci, tak o absolventy škol, kteří chtějí rozšířit svůj potenciál pobytem a zkušenostmi z cizí země.

Na pracovní setkání zástupců EURES Francie a EURES ČR se dohodlo navázání hlubší spolupráce s francouzskými službami zaměstnanosti: zveřejňování volných pracovních míst; předvýběry; umístování uchazečů; návštěva českých firem – potenciálních zaměstnavatelů francouzských uchazečů; popř. nabídku programu „Volontariat International en Entreprise“ (VIE). V současné době také plánuje aktivity (např. workshopy) pro francouzské uchazeče zaměřené na ČR a EURES ČR byl požádán o přímou spolupráci.

### ➤ **Transfer podpory v nezaměstnanosti (formuláře U2 a E 303)**

Podstata transferu dávek v nezaměstnanosti spočívá v možnosti nezaměstnané osoby odejít hledat si práci do jiného členského státu EU/EHP/Švýcarska, zároveň si zachovat postavení uchazeče o zaměstnání a pobírat podporu v nezaměstnanosti, která mu byla přiznána ve státě, který opouští.

#### **ČR – Export**

Tuto skupinu tvoří uchazeči, kterým byla přiznána podpora v nezaměstnanosti **v ČR** a zažádali o její transfer, v rámci hledání zaměstnání v EU/EHP/Švýcarsko. V roce 2016 bylo realizováno **54** exportů

Do této skupiny patří uchazeči, kteří pobírají podporu v nezaměstnanosti v jiném členském státě EU/EHP/Švýcarsku a přicházejí do ČR hledat zaměstnání a jsou u nás pouze evidováni. V roce 2016 požádalo o transfer v ČR **68** občanů EU.



Úřad práce České republiky, Krajská pobočka pro hl. m. Prahu

➤ **Zápočty pojistných dob získaných v ČR občany jiných států EU/EHP a Švýcarska (formuláře E 301/U1, U-002, U-004)**

Jedná se o formuláře potvrzování dob sociálního pojištění.

<b>Formuláře E-301/U1</b>	<b>2016</b>
Vydané v ČR	<b>2023 *</b>
Vydané v EU	<b>217</b>

\*Nejvyšší podíl - cca 80 % na celkovém počtu vydaných formulářů vykazují stále občané Slovenské republiky, dále Bulhaři, Poláci.

**6.3 Projekty ESF (RIP, NIP, Záruky pro mladé, iniciativy podpory zaměstnanosti mládeže)**

U Krajské pobočky úřadu práce ČR pro hl.m. Prahu v průběhu roku 2016 nebyl realizován z projektu ESF žádný RIP, neboť zdejší pobočce nebyly přiděleny finance a tedy nebylo umožněno projekty realizovat.

V rámci aktivit projektu EFES se zaměřením na KA3 (individuální péči o zaměstnavatele a cílený matching) bylo Krajskou pobočkou ÚP ČR pro hl.m. Prahu připraven „Programem individuální podpory a aktivizace pražských UoZ“.

Cílem programu je návrat uchazečů o zaměstnání, účastníků programu, na trh práce prostřednictvím cílené individuální práce přes komplex návazných aktivit, které vedou ke zvýšení zaměstnatelnosti uchazečů o zaměstnání. Při tvorbě programu se vycházelo z formátu, který svým obsahem typově odpovídá „regionálnímu individuálnímu projektu“.

Realizace byla zahájena koncem května 2016. Do konce roku 2016 bylo v rámci programu podpořeno 132 osob. Průměrná délka doby jejich evidence před vstupem do programu činila 4 roky a 8 měsíců. Převládali osoby starší 50 let (70%).

Z tohoto počtu se do konce roku podařilo 23 osob umístit na volný trh práce bez dotace, dalších 6 osob ukončilo evidenci. 10 osob absolvovalo zabezpečenou rekvalifikaci „ECDL – 5 sylabů“, dalších 8 osob úspěšně ukončilo zvolenou rekvalifikaci.

Ve spolupráci s projektem „EFES“ jsou pro zaměstnavatele realizována tzv. „Setkání se zaměstnavateli“. Do konce roku byly realizovány 3 tyto akce.

Uchazeči mají v rámci programu k dispozici také PC učebnu včetně internetu.

Z pohledu projektů ESF byly realizovány vybrané národní individuální projekty:





### Úřad práce České republiky, Krajská pobočka pro hl. m. Prahu

- Projekt NIP – „Nové pracovní příležitosti“ – určen k realizaci nástroje SÚPM – vyhrazené a VPP, projekt končí k 31. 3. 2017
- Projekt NIP – „Nové pracovní příležitosti – SÚPM“ – určen k realizaci nástroje SÚPM – vyhrazené, projekt končí 30. 6. 2018
- Projekt NIP – „Nové pracovní příležitosti – VPP“ – určen k realizaci nástroje VPP, projekt končí 30. 6. 2018

V rámci Národních individuálních projektů je dále realizován projekt Vzdělávání a dovednosti pro trh práce II (VDTP II). Tímto projektem je především soustředěna pozornost na neodpovídající kvalifikaci uchazečů případně zájemců o zaměstnání s ohledem na trh práce a požadavky zaměstnavatelů. Aktivity realizované v tomto projektu tj. rekvalifikace a poradenské činnosti byly popsány v předchozích kapitolách.

#### **6.4 Vyhodnocení cílů APZ stanovených na rok 2016**

Realizace aktivní politiky zaměstnanosti na rok 2016 byla ve své podstatě naplněna. Primárně v průběhu roku docházelo ke snižování nezaměstnanosti, zintenzivnila se spolupráce se zaměstnavateli na území hlavního města Prahy a i nadále byli podporováni uchazeči o zaměstnání v rámci plnění aktivní politiky zaměstnanosti.

#### **7. Cíle APZ pro rok 2017**

V roce 2017 bude ÚP ČR Krajská pobočka pro hl.m. Prahu realizovat aktivní politiku zaměstnanosti v co největší možné míře prostřednictvím ESF a to v rámci Operačního programu Zaměstnanost. Cílovou skupinou uchazečů umisťovaných v rámci nástrojů a opatření APZ budou i nadále uchazeči o zaměstnání dlouhodobě evidovaní v jedné souvislé evidenci, dále uchazeči, kterým je pro jejich zdravotní stav, věk (absolventi bez praxe, mladí do 30 let, nebo osoby nad 50 let věku) či péči o dítě věnována při zprostředkování zaměstnání zvýšená péče a u nichž existuje předpoklad dlouhodobého setrvání v evidenci ÚP ČR.

Další cílovou skupinou jsou uchazeči o zaměstnání, kterým je věnována zvýšená péče s ohledem na jiný důvod bránící jejich vstupu na volný trh práce – např. ohrožení sociálním vyloučením z důvodu dlouhodobého setrvání v evidenci ÚP ČR.

Rovněž bude naší prioritou intenzivní podpora umístění osob se zdravotním postižením na trh práce, a to jak prostřednictvím zřizování chráněných pracovních míst (jak u zaměstnavatelů, tak také případy samostatně výdělečné činnosti osob se



Úřad práce ČR

Úřad práce České republiky, Krajská pobočka pro hl. m. Prahu

zdravotním postižením), a také prostřednictvím vymezování chráněných pracovních míst v souvislosti s příspěvkem na zaměstnávání osob se zdravotním postižením dle § 78 zákona č. 435/2004 Sb., o zaměstnanosti, ve znění pozdějších předpisů.

Cílem je dosažení co největšího počtu uchazečů o zaměstnání v produktivní zaměstnanosti uplatněných na trhu práce.