



Úřad práce ČR

Úřad práce České republiky, Krajská pobočka v hl. m. Praze

Zpráva o situaci na krajském trhu práce, o realizaci APZ v roce 2020 a strategie APZ pro rok 2021



Obsah:

1. Zaměstnanost.....	3
1.1 Celková situace v zaměstnanosti kraje.....	3
1.2 Zaměstnanost u nejvýznamnějších zaměstnavatelů kraje a u zaměstnavatelů, kteří zaznamenali nejvýraznější personální pohyb	13
1.3 Stručná charakteristika stavu a vývoje poptávky zaměstnavatelů po pracovní síle (volná pracovní místa).....	19
2. Nezaměstnanost.....	29
2.1 Vývoj nezaměstnanosti v kraji v roce 2020	29
2.2 Hlavní příčiny nezaměstnanosti v kraji.....	38
2.3 Územní rozložení registrované nezaměstnanosti v kraji.....	39
3. Charakteristika problémových skupin na krajském trhu práce a problémových regionů kraje z hlediska rozvoje zaměstnanosti	41
4. Cizinci na trhu práce.....	45
5. Prognóza vývoje trhu práce na rok 2021	54
6. Realizace aktivní politiky zaměstnanosti v roce 2020.....	56
6.1 Realizace jednotlivých nástrojů APZ v roce 2020.....	56
6.2 Rekvalifikace (RK zabezpečované ÚP ČR, zvolené, zaměstnanecké), poradenství a pracovní rehabilitace.....	62
6.3 Projekty ESF.....	70
6.4 Vyhodnocení cílů APZ stanovených na rok 2019.....	74
7. Cíle APZ pro rok 2020	75



1. Zaměstnanost

1.1 Celková situace v zaměstnanosti kraje

Praha je hlavním městem České republiky. Z toho vyplývá i její úloha přirozeného centra politiky, mezinárodních vztahů, vzdělávání, kultury a ekonomiky. V rámci EU se hlavní město Praha řadí mezi vyspělé regiony, její historické centrum je zapsáno na seznamu kulturního dědictví UNESCO. To vše se odráží na specifickém charakteru a postavení Prahy mezi ostatními regiony naší republiky.

Hlavní město Praha je pro výkon státní správy členěno na 22 správních obvodů, z hlediska samosprávy ji tvoří 57 autonomních městských částí s vlastními volenými orgány. Jednotlivé městské části nejsou zcela stejnorodé, jsou zde městské části s vyhraněným charakterem městského centra, nebo naopak městské části příměstského charakteru. Liší se stupněm urbanizace, hustotou zalidnění, kvalitou technické infrastruktury i sociálně ekonomickými podmínkami života obyvatel.

V roce 2020 byl trh práce v hl. m Praze, stejně jako v celé České republice, znatelně ovlivněn koronavirem. Bylo nutné se přizpůsobit řadě přijímaných bezpečnostních opatření a s tím spojenými změnami na pracovním trhu.

Koronavirus SARS-CoV-2 způsobující onemocnění COVID-19 se stalo tématem, které nás všechny neustále obklopuje a obklopovalo, narušovalo nejen veškeré soukromé aktivity, ale také zaměstnání, podnikání či výkon samostatné výdělečné činnosti.

Pandemie významně ovlivnila nezaměstnanost v roce 2020. Její důsledky se výrazně promítly do změn pracovního uplatnění mnohých lidí.

Epidemie a její důsledky se nejvíce projevovaly především na oborech, které nejdříve postihlo nařízené uzavření provozů. Jednalo se o oblasti jako služby, pohostinství, lázeňství, kultura, prodej nebo volnočasové aktivity včetně horských středisek.

Díky přijatým opatřením mnohých zaměstnavatelů a pokračujícím ekonomickým restrikcím se předpokládá, že stejně jako v roce 2020, dojde i v roce 2021 k dalším zvyšování nezaměstnanosti v hl. m. Praze.



Katastrální území hl. m. Prahy



Mapa městských částí hl. m. Prahy



Zdroj: <https://cs.wikipedia.org/wiki/Praha>,
Geoportál Praha (www.geoportalpraha.cz)



Městské části hl. m. Prahy – počty obyvatel

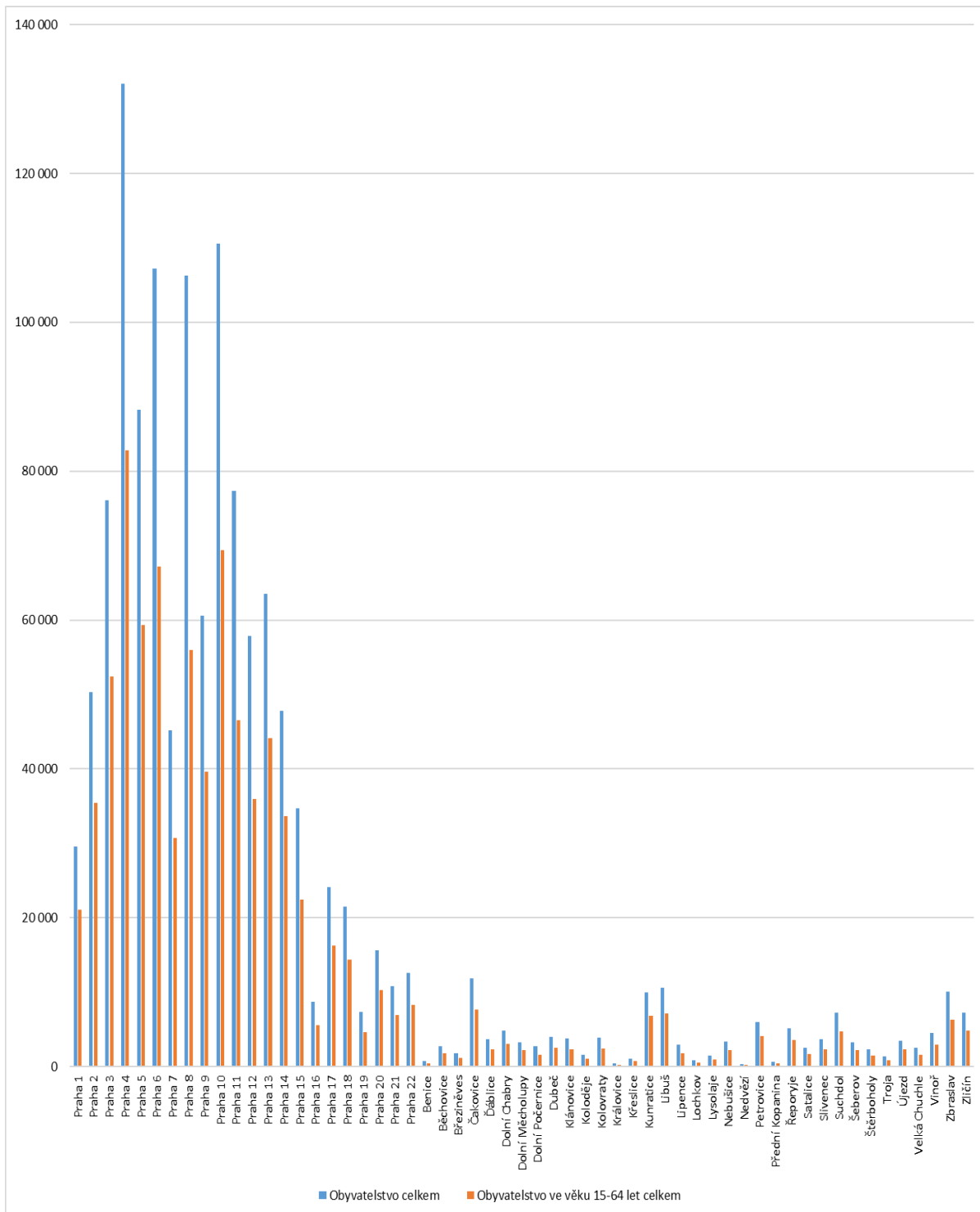
Tabulka 1 Počet obyvatel v jednotlivých městských částech hl. m. Prahy

Název městské části	Obyvatelstvo celkem	Obyvatelstvo ve věku 15-64 let celkem
Praha 1	29 563	21 051
Praha 2	50 363	35 420
Praha 3	76 041	52 366
Praha 4	132 068	82 752
Praha 5	88 225	59 372
Praha 6	107 213	67 162
Praha 7	45 226	30 758
Praha 8	106 218	55 981
Praha 9	60 601	39 680
Praha 10	110 571	69 433
Praha 11	77 324	46 588
Praha 12	57 821	35 931
Praha 13	63 554	44 154
Praha 14	47 761	33 666
Praha 15	34 720	22 462
Praha 16	8 694	5 562
Praha 17	24 075	16 275
Praha 18	21 516	14 373
Praha 19	7 326	4 588
Praha 20	15 652	10 303
Praha 21	10 860	6 984
Praha 22	12 559	8 289
Benice	704	462
Běchovice	2 733	1 819
Březiněves	1 754	1 123
Čakovice	11 868	7 695
Ďáblice	3 647	2 379
Dolní Chabry	4 801	3 079
Dolní Měcholupy	3 314	2 217
Dolní Počernice	2 709	1 618
Dubeč	4 023	2 535
Klánovice	3 757	2 289
Koloděje	1 580	1 029
Kolovraty	3 912	2 462
Královice	407	252
Křeslice	1 117	777
Kunratice	10 023	6 801
Libuš	10 623	7 181
Lipence	2 911	1 849
Lochkov	828	530
Lysolaje	1 509	955
Nebušice	3 372	2 229
Nedvězí	333	210
Petrovice	6 035	4 111
Přední Kopanina	693	488
Řeporyje	5 205	3 554
Satalice	2 551	1 673
Slivenec	3 696	2 339
Suchdol	7 225	4 764
Šeberov	3 309	2 186
Štěrboholy	2 367	1 540
Troja	1 426	883
Újezd	3 498	2 314
Velká Chuchle	2 532	1 567
Vinoř	4 557	2 978
Zbraslav	10 049	6 350
Zličín	7 258	4 876
Celkem	1 324 277	852 264

Zdroj: Statistická ročenka hl. m. Prahy 2020 – Údaje platné k 30. 9. 2020



Graf 1 Počet obyvatel v jednotlivých městských částech hl. m. Prahy



Zdroj: Statistická ročenka hl. m. Prahy 2020 – Údaje platné k 30. 9. 2020



Zaměstnanost a nezaměstnanost v hl. m. Praze

údaje v tisících

	2017	2018	2019	2020 (k 30. 9. 2020)	
Populace 15 a více let	celkem	1 087,5	1 096,7	1 106,0	1 115,9
	15 až 29 let	188,4	186,6	185,7	186,1
	30 až 44 let	343,4	347,0	348,3	348,2
	45 až 59 let	236,6	242,4	251,1	260,8
	60 a více let	319,0	320,7	320,9	320,7

Ekonomicky neaktivní	celkem	389,5	380,9	383,0	400,9
	15 až 29 let	89,1	89,7	86,0	85,4
	30 až 44 let	40,2	38,6	41,6	52,1
	45 až 59 let	12,2	10,4	11,6	15,0
	60 a více let	248,0	242,2	243,7	248,5

Pracovní síla (ekonomicky aktivní)	celkem	697,7	715,9	723,0	714,9
	15 až 29 let	99,2	96,9	99,7	100,8
	30 až 44 let	303,2	308,5	306,7	296,1
	45 až 59 let	224,4	232,0	239,5	245,8
	60 a více let	70,9	78,5	77,2	72,3

z toho:

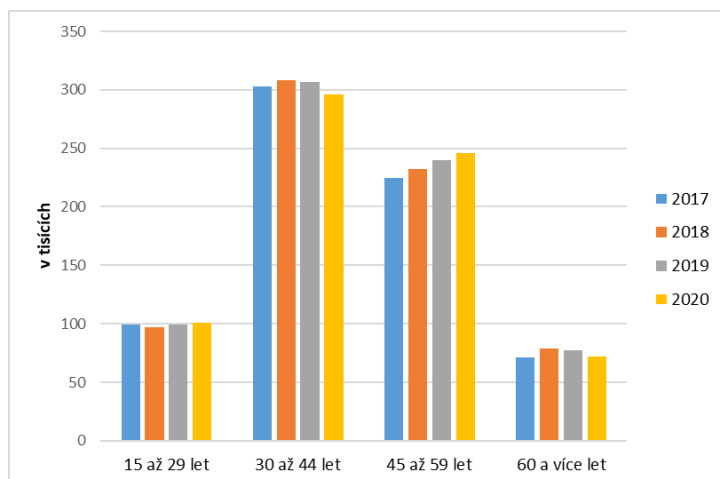
Zaměstnaní v NH	celkem	685,9	706,8	713,6	695,8
	15 až 29 let	97,5	94,7	97,0	96,3
	30 až 44 let	297,3	304,5	304,0	287,2
	45 až 59 let	220,9	229,8	236,2	240,6
	60 a více let	70,2	77,8	76,4	71,7

Nezaměstnaní	celkem	12,0	9,1	9,4	19,1
	15 až 29 let	1,8	2,2	2,7	4,5
	30 až 44 let	6,0	4,0	2,7	8,9
	45 až 59 let	3,5	2,2	3,3	5,2
	60 a více let	0,7	0,8	0,7	0,5

Zdroj: <https://www.czso.cz/csu/czso/trh-prace-v-cr-casove-rady-1993-az-2019>;
<https://www.czso.cz/csu/czso/zamestnanost-a-nezamestnanost-podle-vysledku-vsps-ctvrtletni-udaje-3-ctvrtleti-2020>

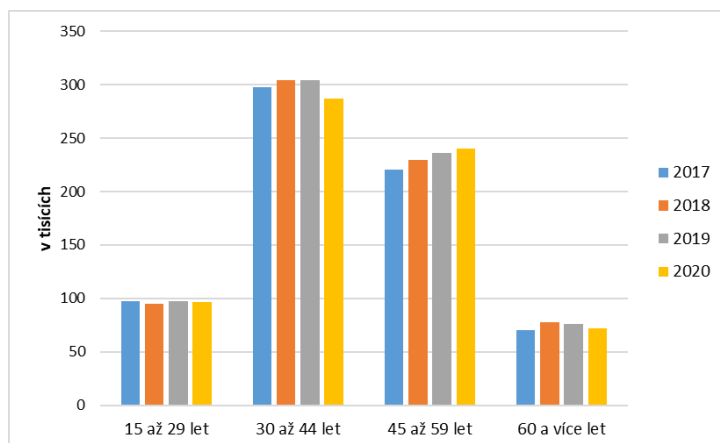


Graf 2 Počet ekonomicky aktivních obyvatel podle věku v hl. m. Praze



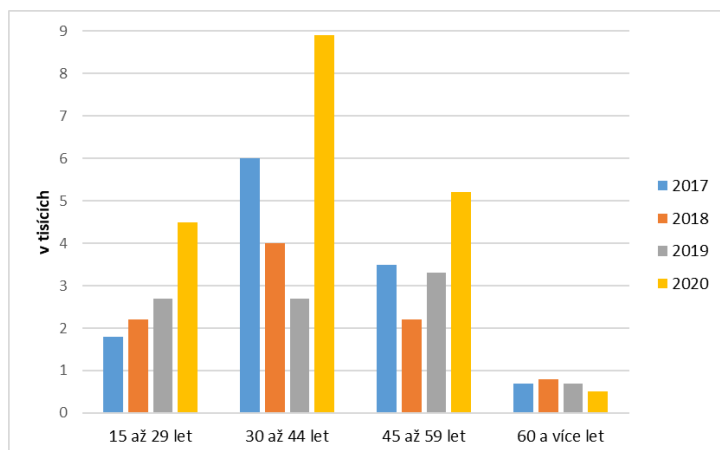
Zdroj: Statistická ročenka hl. m. Prahy 2020

Graf 3 Počet zaměstnaných obyvatel podle věku v hl. m. Praze



Zdroj: Statistická ročenka hl. m. Prahy 2020

Graf 4 Počet nezaměstnaných podle věku v hl. m. Praze



Zdroj: Statistická ročenka hl. m. Prahy 2020



Klasifikace postavení v zaměstnání

Tabulka 2 Klasifikace postavení v zaměstnání (CZ-ICSE) v hl. m. Praze

údaje v tisících

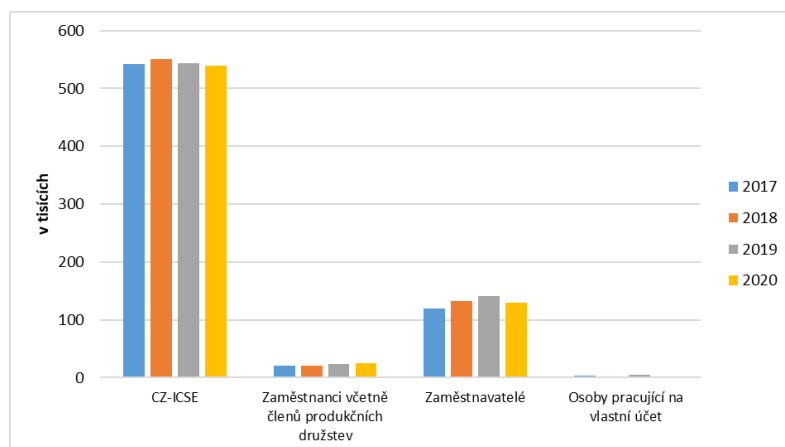
CZ-ICSE	2017	2018	2019	2020 (k 30. 9. 2020)
Zaměstnanci včetně členů produkčních družstev	542,3	550,8	543,7	539,5
Zaměstnavatelé	20,2	20,5	24,1	25,1
Osoby pracující na vlastní účet	120,0	132,9	141,0	129,6
Pomáhající rodinní příslušníci	3,4	2,5	4,8	1,7

Zdroj: <https://www.czso.cz/csu/czso/statisticka-rocenka-hl-m-prahy-2020>

<https://www.czso.cz/csu/czso/zamestnanost-a-nezamestnanost-podle-vysledku-vsps-ctvrtletni-udaje-3-ctvrtleti-2020>

- Údaje platné k 31. 12.

Graf 5 Klasifikace postavení v zaměstnání (CZ-ICSE) v hl. m. Praze



Zdroj: <https://www.czso.cz/csu/czso/statisticka-rocenka-hl-m-prahy-2020>

<https://www.czso.cz/csu/czso/zamestnanost-a-nezamestnanost-podle-vysledku-vsps-ctvrtletni-udaje-3-ctvrtleti-2020>

- Údaje platné k 31. 12.

Zaměstnaní podle sektorů

Tabulka 3 Zaměstnaní podle sektorů v hl. m. Praze

údaje v tisících

Sektor	2017	2018	2019	2020 (k 30. 9. 2020)
zemědělství, lesnictví a rybářství	1,8	1,4	-	1,8
průmysl a stavebnictví	119,2	130,0	118,2	118,6
tržní a netržní služby	564,9	572,8	594,3	575,4

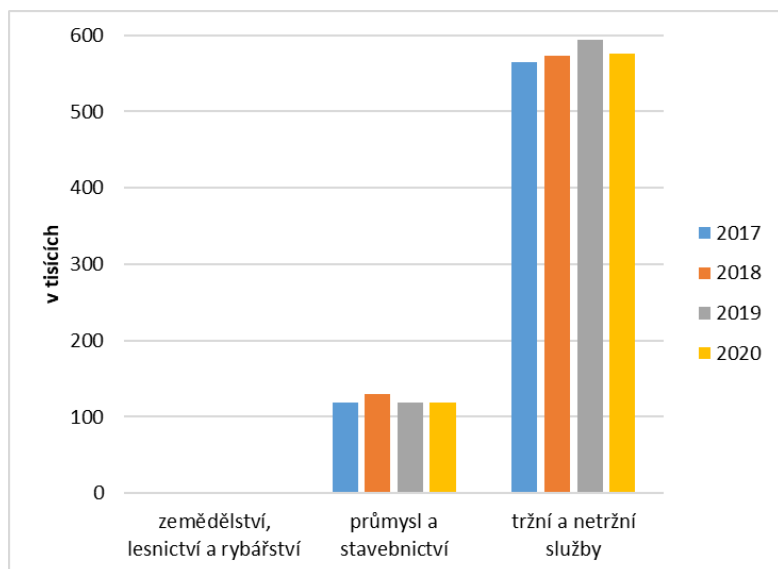
Zdroj: <https://www.czso.cz/csu/czso/statisticka-rocenka-hl-m-prahy-2020>

<https://www.czso.cz/csu/czso/zamestnanost-a-nezamestnanost-podle-vysledku-vsps-ctvrtletni-udaje-3-ctvrtleti-2020>

- Údaje platné k 31. 12.



Graf 6 Zaměstnaní podle sektorů v hl. m. Praze



Zdroj: <https://www.czso.cz/csu/czso/statisticka-rocenka-hl-m-prahy-2020>

<https://www.czso.cz/csu/czso/zamestnanost-a-nezamestnanost-podle-vysledku-vsps-ctvrtletni-udaje-3-ctvrtleti-2020>

- Údaje platné k 31. 12.

Zaměstnaní v NH podle sekce CZ-NACE

Tabulka 4 Zaměstnaní podle CZ-NACE v hl. m. Praze

údaje v tisících

CZ-NACE	2017	2018	2019	2020*
Zemědělství, lesnictví a rybářství	1,8	1,4	0,6	1,8
Těžba a dobývání	0,9	0,5	-	-
Zpracovatelský průmysl	62,9	67	65,2	53,2
Výroba a rozvod elektřiny, plynu, tepla a klimatizovaného vzduchu	5,2	5,9	5,9	7,1
Zásobování vodou; činnosti související s odpadními vodami, odpady a sanacemi	4,5	4,9	5,6	5,9
Stavebnictví	45,6	51,7	43,6	52,4
VO a MO; opravy a údržba motorových vozidel	96,4	95,7	86,9	79,9
Doprava a skladování	43,9	44,2	51,5	54,6
Ubytování, stravování a pohostinství	32,5	36,7	37,9	34,8
Informační a komunikační činnosti	48	57,1	63,3	63,5
Peněžnictví a pojišťovnictví	33,4	33,5	39	35,2
Činnosti v oblasti nemovitostí	10,1	12,5	11,2	13,9
Profesní, vědecké a technické činnosti	77,4	74,9	83,8	71,8
Administrativní a podpůrné činnosti	31	28,7	36,2	33,1
Veřejná správa a obrana; povinné soc. zab.	45,1	46	44,8	52,1
Vzdělávání	53,1	50,2	44	50,7
Zdravotní a sociální péče	58,8	56,9	53,4	47,1
Kulturní, zábavní a rekreační činnosti	22,5	24,4	22,1	18,9
Ostatní činnosti	11,7	12	15,6	17,7

Zdroj: <https://www.czso.cz/csu/czso/statisticka-rocenka-hl-m-prahy-2020>

<https://www.czso.cz/csu/czso/zamestnanost-a-nezamestnanost-podle-vysledku-vsps-ctvrtletni-udaje-3-ctvrtleti-2020>

- Údaje platné k 31. 12. (*údaje k 30.9.2020)



Zaměstnaní podle hlavních tříd klasifikace zaměstnání

Tabulka 5 Zaměstnaní podle CZ-ISCO v hl. m. Praze

údaje v tisících

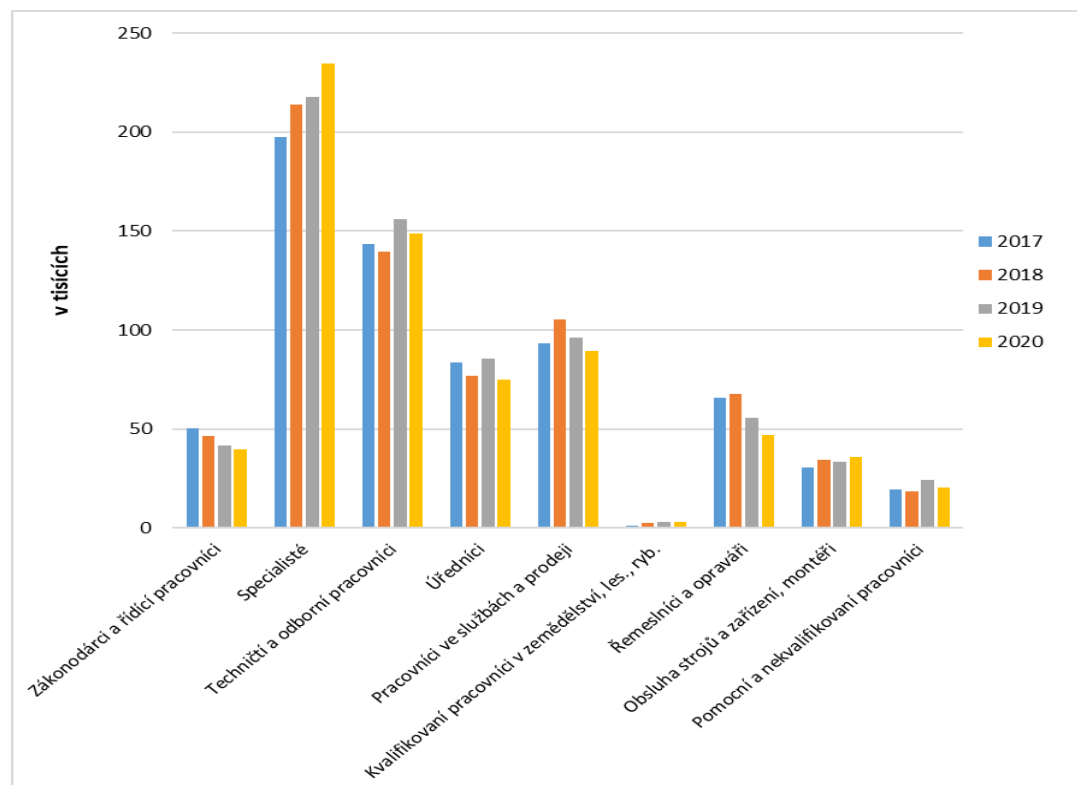
CZ-ISCO	2017	2018	2019	2020 (k 30. 9. 2020)
Zákonodárci a řídicí pracovníci	50,20	46,6	41,5	39,5
Specialisté	197,70	213,9	217,7	234,9
Techničtí a odborní pracovníci	143,40	139,8	156,2	148,6
Úředníci	83,50	77,0	85,6	75,2
Pracovníci ve službách a prodeji	93,20	105,3	96,2	89,6
Kvalifikovaní pracovníci v zemědělství, lesnictví a rybnictví	1,00	2,6	3,3	3,2
Řemeslníci a opraváři	65,70	67,8	55,5	47,2
Obsluha strojů a zařízení, montéři	30,60	34,6	33,3	35,7
Pomocní a nekvalifikovaní pracovníci	19,70	18,5	24,4	20,4

Zdroj: <https://www.czso.cz/csu/czso/statisticka-rocenka-hl-m-prahy-2020>

<https://www.czso.cz/csu/czso/zamestnanost-a-nezamestnanost-podle-vysledku-vsps-ctvrtletni-udaje-3-ctvrtleti-2020>

- Údaje platné k 31. 12.

Graf 7 Zaměstnaní podle CZ-ISCO v hl. m. Praze



Zdroj: <https://www.czso.cz/csu/czso/statisticka-rocenka-hl-m-prahy-2020>

<https://www.czso.cz/csu/czso/zamestnanost-a-nezamestnanost-podle-vysledku-vsps-ctvrtletni-udaje-3-ctvrtleti-2020>

- Údaje platné k 31. 12.



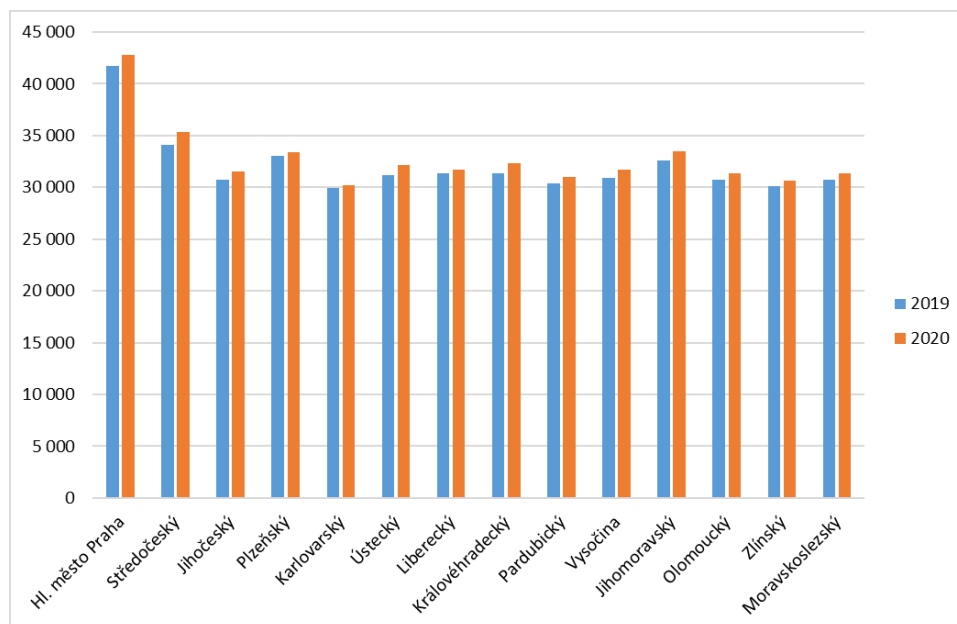
Průměrný evidenční počet zaměstnanců a průměrné hrubé měsíční mzdy podle místa pracoviště v 1. až 3. čtvrtletí 2020

Tabulka 6 Průměrný počet zaměstnanců a výše hrubé měsíční mzdy v krajích ČR

Kraj	Průměrný evidenční počet zaměstnanců (v tis. osob)	Průměrná měsíční mzda v Kč
Hl. m. Praha	844,8	42 811
Středočeský	399,0	35 377
Jihočeský	216,4	31 551
Plzeňský	208,2	33 392
Karlovarský	83,5	30 188
Ústecký	243,1	32 188
Liberecký	141,8	31 740
Královéhradecký	190,7	32 337
Pardubický	179,5	30 994
Vysočina	170,2	31 689
Jihomoravský	456,3	33 513
Olomoucký	216,7	31 323
Zlínský	202,5	30 642
Moravskoslezský	423,1	31 344
Česká republika	3 978,00	34 611

Zdroj: <https://www.czso.cz/csu/czso/f-zamestnanci-a-mzdy-gte4r3hrlp>

Graf 8 Průměrné hrubé měsíční mzdy v krajích ČR v roce 2019 a 2020



Zdroj: <https://www.czso.cz/csu/czso/f-zamestnanci-a-mzdy-gte4r3hrlp>



1.2 Zaměstnanost u nejvýznamnějších zaměstnavatelů kraje a u zaměstnavatelů, kteří zaznamenali nejvýraznější personální pohyb

Mezi nejvýznamnější a zároveň největší zaměstnavatele nejen na území České republiky, ale i na území hlavního města Prahy patří především stát v zastoupení či prostřednictvím svých organizačních složek a organizací.

Nejvyšší počet zaměstnanců má Ministerstvo vnitra. Ministerstvo vnitra (MV ČR) je ústřední orgán státní správy pro vnitřní věci státu, zejména pro veřejný pořádek a další věci vnitřního pořádku a bezpečnosti. Plní koordinační úlohu v oblasti výkonu veřejné správy a voleb, je nadřizeno Policii České republiky, řídí Hasičský záchranný sbor České republiky, generální ředitelství sboru je organizační součástí ministerstva. MV ČR plní koordinační úlohu v oblasti správního řízení, správního trestání, spisové služby a postupů podle kontrolního řádu, v oblasti výkonu veřejné správy svěřené orgánům územní samosprávy, v oblasti služebního poměru příslušníků bezpečnostních sborů a státní služby. Dále také zajišťuje komunikační síť pro Policii České republiky, složky integrovaného záchranného systému a územní orgány státní správy.

Významným zaměstnavatelem s téměř 34 000 zaměstnanců je koncern Agrofert. Ten je nadnárodní společností působící v 18 zemích světa na 4 kontinentech. Sdružuje více jak 250 subjektů ze sektoru chemie, potravinářství, zemědělství, pozemní techniky, dopravy a technologií, lesnictví a dřevařství, obnovitelných zdrojů a médií. V jednotlivých odvětvích zauímají společnosti koncernu Agrofert zásadní postavení a v řadě z nich patří mezi nejvýznamnější.

Další v pořadí dle počtu zaměstnanců je Ministerstvo obrany. Jedná se o ústřední orgán státní správy pro zabezpečování obrany České republiky, řízení Armády České republiky, správu vojenských újezdů. Ministerstvo obrany se dále jako orgán pro zabezpečování obrany, podílí na zpracování návrhu vojenské obranné politiky státu, připravuje koncepci operační přípravy státního území, navrhuje potřebná opatření k zajištění obrany státu vládě České republiky, Radě obrany České republiky a prezidentu České republiky, dále koordinuje činnost ústředních orgánů, správních orgánů a orgánů samosprávy a právnických osob důležitých pro obranu státu při přípravě k obraně, také řídí vojenské zpravodajství, zabezpečuje nedotknutelnost vzdušného prostoru České republiky a koordinaci vojenského letového provozu s civilním letovým provozem. Organizuje a provádí opatření k mobilizaci Armády České republiky, k vedení evidence občanů podléhajících branné povinnosti a k vedení evidence věcných prostředků, které budou za branné pohotovosti poskytnuty pro potřeby Armády České republiky.



Úřad práce České republiky, Krajská pobočka v hl. m. Praze

Mezi významné ekonomické subjekty v České republice patří i Skupina ČEZ. V České republice společnosti Skupiny ČEZ vyrábějí a distribuují elektřinu a teplo, obchodují s elektřinou a dalšími komoditami a těží a prodávají uhlí. Výrobní portfolio tvoří jaderné, uhelné, plynové, vodní, fotovoltaické, větrné a bioplynové zdroje.

V zahraničí Skupina ČEZ podniká zejména v Německu, Francii, Polsku, Rumunsku, Bulharsku, na Slovensku a v Turecku. V Nizozemsku působí společnosti zprostředkující vlastnictví a zajišťující financování Skupiny ČEZ. Skupina ČEZ je jednou z deseti největších energetik v Evropě a zaměstnává 31,9 tisíc zaměstnanců.

Dalším významným zaměstnavatelem, se sídlem v hl. m. Praze, je Česká pošta, s.p. Ta vznikla 1. 1. 1993, kdy byla Ministerstvem hospodářství České republiky zapsána do obchodního rejstříku. Česká pošta zajišťuje poskytování univerzálních poštovních služeb. Její současná činnost je determinována čtyřmi klíčovými trendy ovlivňujícími trh a konkurenční prostředí. Jsou to nové technologie, změna způsobu komunikace způsobená rozmachem internetu, měnící se potřeby zákazníků a liberalizace poštovních služeb. Česká pošta má širokou síť svých poboček po celé ČR a zaměstnává více jak 28,9 tisíc zaměstnanců.

Velkým počtem zaměstnanců disponuje také Ministerstvo financí. Ministerstvo financí je ústředním orgánem státní správy pro státní rozpočet republiky, státní závěrečný účet republiky, státní pokladnu České republiky, finanční trh s výjimkou dozoru nad kapitálovým trhem v rozsahu působnosti Komise pro cenné papíry, daně, poplatky a clo, finanční hospodaření, finanční kontrolu, účetnictví, audit a daňové poradenství, věci devizové včetně pohledávek a závazků státu vůči zahraničí, ochranu zahraničních investic, pro tomboly, loterie a jiné podobné hry, hospodaření s majetkem státu, privatizaci majetku státu, pro věci pojišťoven, penzijních fondů, ceny a pro činnost zaměřenou proti legalizaci výnosů z trestné činnosti, posuzuje dovoz subvencovaných výrobků a přijímá opatření na ochranu proti dovozu těchto výrobků.

Velkým zaměstnavatelem se sídlem na území hl. m. Prahy je Ministerstvo spravedlnosti. To je ústředním orgánem státní správy v justiční oblasti. Je ústředním orgánem státní správy pro soudy, státní zastupitelství, probaci a mediaci a vězeňství (je nadřizeno Vězeňské službě České republiky). Dále vystavuje právní posudky k úvěrovým a garančním dohodám, v nichž je smluvní stranou Česká republika. Také zastupuje Českou republiku u Evropského soudu pro lidská práva při vyřizování stížností na porušení Úmluvy o ochraně lidských práv a základních svobod a jejích Protokolů a Mezinárodního paktu o občanských a politických právech a koordinuje provádění rozhodnutí příslušných mezinárodních



Úřad práce České republiky, Krajská pobočka v hl. m. Praze

orgánů. Ministerstvo spravedlnosti také mimo jiné řídí Institut pro kriminologii a sociální prevenci, Rejstřík trestů a Justiční akademii a vede seznam rozhodců pro spotřebitelské spory.

Mezi významné zaměstnavatele také řadíme obchodní řetězec Kaufland. Tato mezinárodní společnost, působící v 8 zemích Evropy (v Německu, České republice, na Slovensku, v Polsku, Chorvatsku, Rumunsku, Bulharsku a Moldavsku), působí na českém trhu od roku 1998. V České republice má 135 prodejen, 2 logistická centra a vlastní masozávod, kde dohromady pracuje více než 23.000 zaměstnanců.

Mezi zaměstnavatele s počtem zaměstnanců nad 20.000 patří také Ministerstvo práce a sociálních věcí. To je ústředním orgánem státní správy v pracovněprávní oblasti, oblasti sociálního zabezpečení a sociální péče. Ministerstvo práce a sociálních věcí je ústředním orgánem pro pracovněprávní vztahy, bezpečnost práce, zaměstnanost a rekvalifikaci, kolektivní vyjednávání, mzdy a jiné odměny za práci, důchodové zabezpečení, nemocenské pojištění, sociální zabezpečení a sociální péči, péči o pracovní podmínky žen a mladistvých, právní ochranu mateřství, péči o rodinu, sociálně-právní ochranu dětí, péči o občany, kteří potřebují zvláštní pomoc. Ministerstvo dále působí v oblastech integrace cizinců a zajištění rovnosti pohlaví. Ministerstvo je zodpovědné za realizaci důchodové reformy. V roce 2011 dále spustilo Ministerstvo práce a sociálních věcí proces sociální reformy. Jedná se o novelu zákona o zaměstnanosti, návrh zákona o poskytování dávek osob se zdravotním postižením, novelu zákona o sociálně-právní ochraně dětí a novelizaci zákonů souvisejících se sjednocením výplaty nepojistných sociálních dávek.

Mezi další významné zaměstnavatele řadíme, nejenom v našem regionu, také Správu železnic, státní organizaci (do 31. 12. 2019 působila pod jménem Správa železniční dopravní cesty, státní organizace). Tato organizace hospodář s majetkem státu, který tvoří především železniční dopravní cestu. Plní funkci vlastníka dráhy, zajišťuje provozování, provozuschopnost, modernizaci a rozvoj železniční dopravní cesty. Přiděluje kapacitu dopravní cesty a od 1. 7. 2008 je také provozovatelem celostátní železniční dráhy a regionálních drah ve vlastnictví státu.



Úřad práce České republiky, Krajská pobočka v hl. m. Praze

Tabulka 7 Nejvýznamnější zaměstnavatelé se sídlem v hl. m. Praze a počty jejich zaměstnanců

Zaměstnavatel	2018	2019	2020
Ministerstvo vnitra	62 563	62 242	62 170
Ministerstvo obrany	33 084	33 004	29 896
Agrofert (skupina)	33 107	32 730	34 000
ČEZ skupina	30 392	31 385	31 900
Česká pošta, s.p.	29 302	30 143	28 992
Ministerstvo financí	22 694	21 986	23 767
Ministerstvo spravedlnosti	22 908	22 526	23 732
Kaufland	16 154	19 520	22 996
Ministerstvo práce a sociálních věcí	21 903	21 348	21 212
Správa železnic, státní organizace	17 279	17 176	17 136

Zdroj: https://cs.wikipedia.org/wiki/Seznam_největších_zaměstnavatelů_v_Česku#cite_note-szu-58

Uvedení významní zaměstnavatelé neovlivňují pouze zaměstnanost na území hl. m. Prahy, ale na území celé republiky.

Pokud hovoříme o významných zaměstnavatelích na území hlavního města Prahy nelze opomenout veřejná zdravotnická zařízení s mnohatisícovým počtem zaměstnanců. Jedná se například o Fakultní nemocnici v Motole, Všeobecnou fakultní nemocnici v Praze, Fakultní nemocnici Královské Vinohrady, Thomayerovu nemocnici a nemocnici Na Bulovce.

Vysokou mírou se na zaměstnanosti, nejenom na území Prahy, také podílí obchodní řetězce (Tesco Stores, Albert, Billa, Globus, Penny) a společnosti z finančního sektoru (např. Česká spořitelna, Komerční banka, ČSOB).

Z veřejných institucí, které nespádají přímo pod stát, ale ovlivňují zaměstnanost v metropoli, je Univerzita Karlova, Dopravní podnik hl. m. Prahy a Akademie Věd ČR. Všechny vyjmenované instituce opět zaměstnávají počty zaměstnanců v řádech tisíců.



Registrované subjekty dle vybraných právních forem, převažující činnosti a velikosti

Tabulka 8 Registrované subjekty podle vybraných právních forem a CZ-NACE v ČR a v hl. m. Praze

	Česká republika	Hl. m. Praha
Registrované subjekty celkem	2 932 963	641 243
Vybrané právní formy		
soukromí podnikatelé podnikající dle živnostenského zákona	2 010 927	320 448
soukromí podnikatelé podnikající dle jiných zákonů	45 411	18 013
zemědělství podnikatelé - fyzické osoby	78 631	1 127
ostatní	257 321	69 918
obchodní společnosti	527 367	226 367
společnosti s ručením omezeným	491 811	212 055
akciové společnosti	26 733	14 312
družstva	13 174	5 319
státní podniky	132	51
Převažující činnost (sekce CZ - NACE)		
A Zemědělství, lesnictví a rybářství	137 788	10 916
B - E Průmysl celkem	355 473	52 014
F Stavebnictví	340 410	50 122
G Velkoobchod a maloobchod; opravy a údržba motorových vozidel	596 321	148 101
H Doprava a skladování	80 747	18 007
I Ubytování, stravování a pohostinství	156 712	26 606
J Informační a komunikační činnosti	76 800	30 989
K Peněžnictví a pojišťovnictví	14 998	3 257
L Činnosti v oblasti nemovitostí	182 922	65 600
M Profesionální, vědecké, technické činnosti	385 806	119 756
N Administrativní a podpůrné činnosti	64 655	17 418
O Veřejná správa a obrana; povinné sociální zabezpečení	15 749	281
P Vzdělávání	53 316	10 864
Q Zdravotní a sociální péče	34 944	6 620
R Kulturní, zábavní a rekreační činnosti	78 664	15 470
S Ostatní činnosti	246 710	41 563
U Činnosti extraterritoriálních organizací a orgánů	61	57
Bez uvedení činnosti	110 887	23 602

Zdroj: <https://www.czso.cz/csu/czso/> - Údaje platné k 31. 12. 2020



Úřad práce České republiky, Krajská pobočka v hl. m. Praze

Tabulka 9 Registrované subjekty podle počtu zaměstnanců v ČR a v hl. m. Praze

	Česká republika	Hl. m. Praha
Velikostní kategorie (dle počtu zaměstnanců)	2 932 963	641 243
neuvedeno	1 703 125	390 993
bez zaměstnanců	934 244	168 117
1 – 5	207 221	61 312
6 – 9	29 424	7 217
10 – 19	26 217	6 178
20 – 24	5 869	1 371
25 – 49	12 522	2 690
50 – 99	7 711	1 648
100 – 199	3 523	870
200 – 249	660	150
250 – 499	1 383	354
500 – 999	642	179
1 000 – 1 499	189	62
1 500 – 1 999	84	32
2 000 – 2 499	41	15
2 500 – 2 999	27	10
3 000 – 3 999	21	11
4 000 – 4 999	17	6
5 000 – 9 999	30	16
10 000 a více	13	12

Zdroj: <https://www.czso.cz/csu/czso/> - Údaje platné k 31. 12. 2020

Z výše uvedeného přehledu ekonomických subjektů zcela jednoznačně vyplývá, že na území hlavního města Prahy sídlí více než 641.000 ekonomických subjektů (k 30. 12. 2020), což je téměř 22 % všech subjektů registrovaných v celé České republice.

Území hlavního města nemá téměř žádný zpracovatelský průmysl, který by se výraznou měrou zasloužil o dynamicky rostoucí vyšší zaměstnanost. Ovšem ostatní odvětví sekundárního i terciárního sektoru jsou ve zdejším regionu zastoupena ve velké míře, a tedy tato ovlivňují výši zaměstnanosti v hlavním městě, která však měla v průběhu loňského roku klesající tendenci.

V průběhu roku 2020 byly zaznamenány na území hlavního města Prahy u některých zaměstnavatelů výrazné personální pohyby. Především se na nich podílelo šíření nemoci COVID-19 a následná nařízení Vlády ČR a Ministerstva zdravotnictví, kdy někteří zaměstnavatelé byly nuceni uzavřít své provozy.



Úřad práce České republiky, Krajská pobočka v hl. m. Praze

Zaměstnavatelé přehodnocovali stavy zaměstnanců a docházelo k více hlášením hromadných propouštění, než bylo zaznamenáno v minulých letech.

V průběhu roku 2020 byla Krajské pobočce Úřadu práce ČR pro hl. m. Prahu doručena, dle § 62 zákona č. 262/2006 Sb., zákoníku práce, ve znění pozdějších předpisů, hlášení o hromadném propouštění zaměstnanců. Celkem bylo doručeno 104 informací o záměrech hromadného propouštění, které se na území hlavního města Prahy a v dalších regionech, s ohledem na sídlo zaměstnavatele, týkaly 11.441 zaměstnanců.

Nejvýraznější oznámené záměry hromadného propouštění se týkaly oborů činností (dle CZ NACE): Poštovní a kurýrní činnosti, Velkoobchod, maloobchod a opravy vozidel, Finanční zprostředkování, Letecká doprava, Činnosti cestovních agentur, Ubytování, Potravinářství.

1.3 Stručná charakteristika stavu a vývoje poptávky zaměstnavatelů po pracovní síle (volná pracovní místa)

Zaměstnavatel má možnost oznámit příslušné krajské pobočce Úřadu práce ČR volné či volná pracovní místa a jejich charakteristiku dle § 37 zákona č. 435/2004 Sb., o zaměstnanosti, ve znění pozdějších předpisů.

Úřad práce ČR disponuje ve své nabídce volnými pracovními místy, která jsou hlášena zaměstnavateli nebo získávána prostřednictvím oslovování jednotlivých zaměstnavatelů pracovníky Úřadu práce. Povinnost informovat Úřad práce o volném pracovním místě byla ze zákona zrušena a je tedy na dobrovolnosti zaměstnavatele, zda osloví pracoviště Úřadu práce či nikoli.

Zcela jednoznačně pracoviště Úřadu práce ČR neakceptují požadavky na volná místa, která mají diskriminační charakter nebo jsou v rozporu s legislativou či odporují dobrým mravům. S takovými požadavky ze strany zaměstnavatelů se Úřad práce ČR setkává čím dál častěji.

Informace o volných pracovních pozicích, které zaměstnavatelé obsadí interními výběrovými řízeními, nebo které zaměstnavatelé zveřejňují prostřednictvím soukromých inzertních portálů, anebo nabízí volná pracovní místa u soukromých agentur práce, nejsou pracovištěm Úřadu práce ČR zpravidla k dispozici. Často si soukromé agentury nebo soukromé inzertní portály stahují volná pracovní místa, která jsou inzerována na portále Ministerstva práce a sociálních věcí v nabídce volných pracovních míst. Tato pracovní místa však nejsou vždy ze strany těchto



Úřad práce České republiky, Krajská pobočka v hl. m. Praze

subjektů aktualizována, případně jsou dále nabízena jako volná i v případě, že jsou již obsazena.

K datu 31. 12. 2020 bylo v hlavním městě Praze na Úřadu práce evidováno 81.719 volných pracovních míst a na jedno volné místo připadalo 0,4 uchazeče o zaměstnání. Pro osoby se zdravotním postižením bylo v evidenci celkem 2.004 volných míst, pro absolventy a mladistvé 4.781 volných míst. Na jedno volné místo pro osoby se zdravotním postižením připadlo tedy 0,9 uchazeče a na volné místo pro absolventy a mladistvé 0,2 uchazeče o zaměstnání.

Struktura hlášených volných pracovních míst je téměř neměnná. V roce 2020 měla krajská pobočka Úřadu práce v databázi pracovní místa především v dělnických profesích s požadavky na pracovníky se základním vzděláním nebo bez vzdělání. Jednalo se hlavně o pomocné pracovníky v oblasti těžby, stavebnictví, výroby, dopravy a v příbuzných oborech (26,3 %), řemeslníky a kvalifikované pracovníky na stavbách (10,2 %), uklízeče a pomocníky (8,7 %). Následně byl největší zájem o pracovníky v oblasti osobních služeb (8,5 %), řidiče a obsluhu pojízdných zařízení (8,1 %), specialisty v oblasti informačních a komunikačních technologiích (6,2 %), pracovníky v oblasti prodeje (2,5 %).

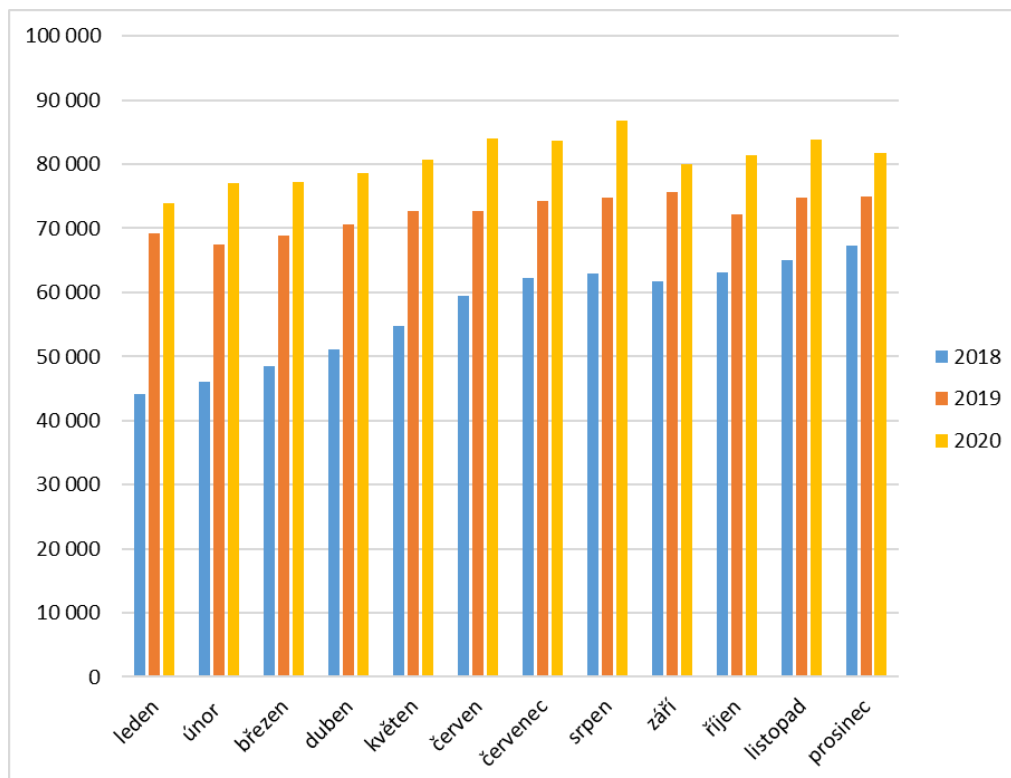
Počty volných pracovních míst v hl. m. Praze v letech 2018–2020

2018		2019		2020	
období	počet	období	počet	období	počet
leden	44 220	leden	69 225	leden	73 987
únor	46 078	únor	67 484	únor	77 123
březen	48 467	březen	68 946	březen	77 251
duben	51 023	duben	70 640	duben	78 679
květen	54 700	květen	72 690	květen	80 742
červen	59 425	červen	72 705	červen	83 969
červenec	62 284	červenec	74 296	červenec	96 672
srpen	62 903	srpen	74 706	srpen	86 744
září	61 690	září	75 727	září	79 961
říjen	63 181	říjen	72 231	říjen	81 479
listopad	65 009	listopad	74 722	listopad	83 826
prosinec	67 323	prosinec	74 905	prosinec	81 719

Zdroj: MPSV – Údaje platné k 31. 12.



Graf 9 Počet volných pracovních míst v hl. m. Praze v letech 2018–2020



Zdroj: MPSV

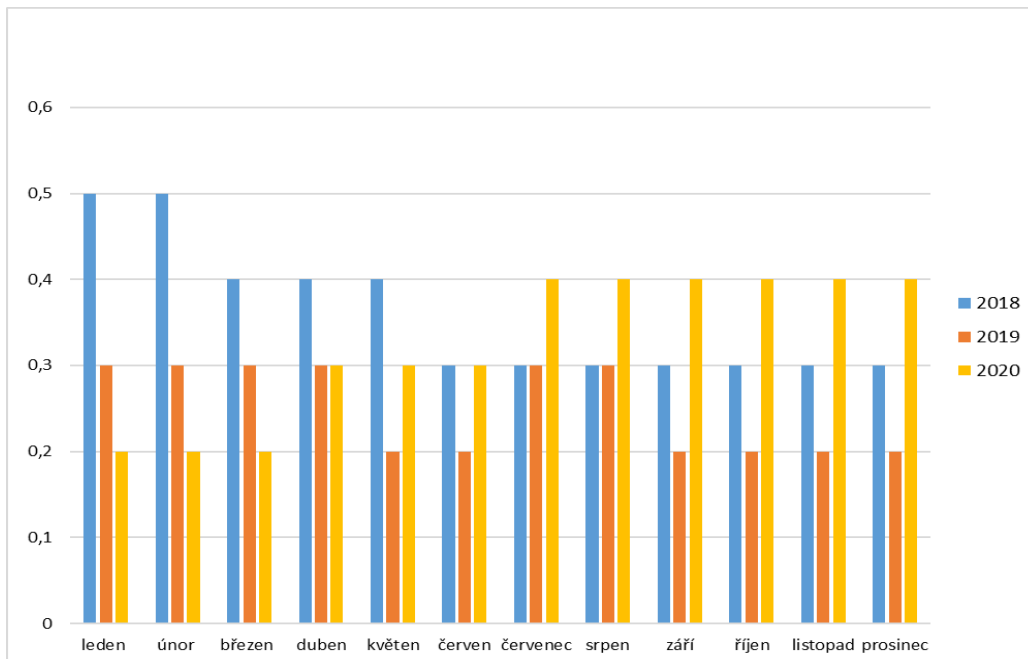
Počet uchazečů na 1 volné pracovní místo v hl. m. Praze v letech 2018–2020

2018		2019		2020	
období	počet	období	počet	období	počet
leden	0,5	leden	0,3	leden	0,2
únor	0,5	únor	0,3	únor	0,2
březen	0,4	březen	0,3	březen	0,2
duben	0,4	duben	0,3	duben	0,3
květen	0,4	květen	0,2	květen	0,3
červen	0,3	červen	0,2	červen	0,3
červenec	0,3	červenec	0,3	červenec	0,4
srpen	0,3	srpen	0,3	srpen	0,4
září	0,3	září	0,2	září	0,4
říjen	0,3	říjen	0,2	říjen	0,4
listopad	0,3	listopad	0,2	listopad	0,4
prosinec	0,3	prosinec	0,2	prosinec	0,4

Zdroj: MPSV – Údaje platné k 31. 12.

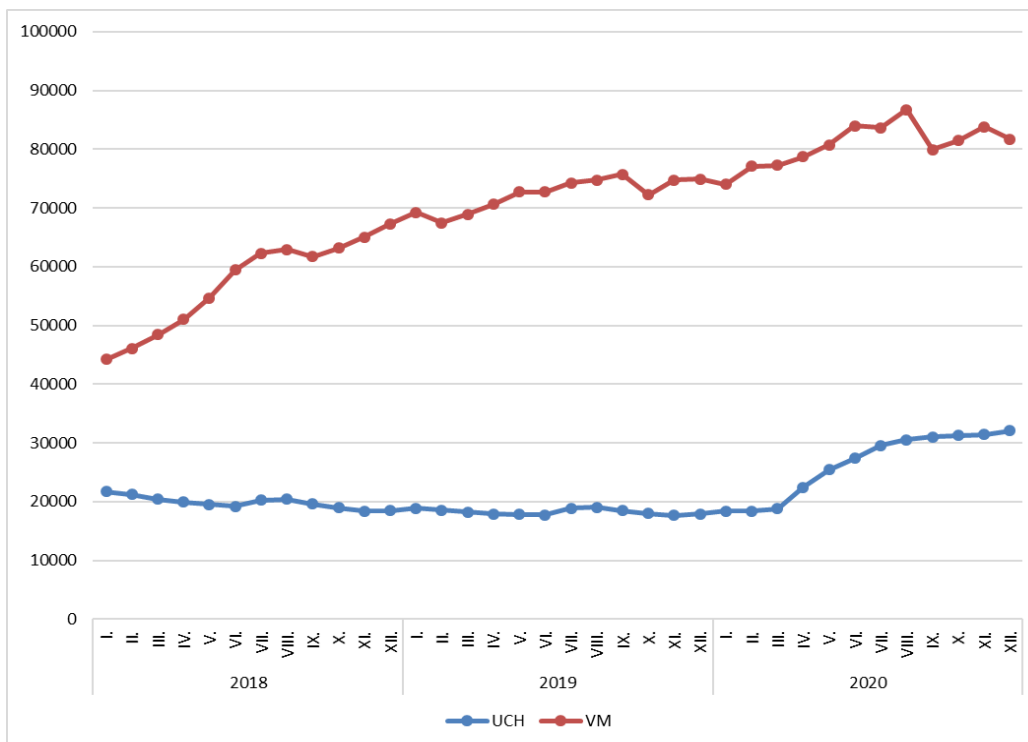


Graf 10 Počet uchazečů na 1 volné pracovní místo v hl. m. Praze v letech 2018–2020



Zdroj: MPSV – Údaje platné k 31. 12.

Graf 11 Vývoj počtu uchazečů a volných pracovních míst v hl. m. Praze v letech 2018–2020



Zdroj: MPSV

**Nejžádanější profese ze stany zaměstnavatelů v jednotlivých kalendářních měsících v hl. m. Praze v roce 2020 (v %)**

leden		
CZ_ISCO	název profese	podíl
9313	Dělníci v oblasti výstavby	16,5
9112	Uklízeči a pomocníci v hotelích, administrativních, průmyslových a jiných objektech	9,0
9333	Pomocní manipulační pracovníci (kromě výroby)	5,3
5120	Kuchaři (kromě šéfkuchařů), pomocní kuchaři	4,9
9329	Ostatní pomocní pracovníci ve výrobě	3,5
2512	Vývojáři softwaru	3,3
8344	Obsluha vysokozdvížných a jiných vozíků a skladníci	2,7
8332	Řidiči nákladních automobilů, tahačů a spec. vozidel	2,5
7119	Ostatní řemeslníci a kvalifikovaní pracovníci hlavní stavební výroby	2,1
7112	Zedníci, kamnáři, dlaždiči a montéři suchých staveb	2,1

únor		
CZ_ISCO	název profese	podíl
9313	Dělníci v oblasti výstavby	16,6
9112	Uklízeči a pomocníci v hotelích, administrativních, průmyslových a jiných objektech	9,0
9333	Pomocní manipulační pracovníci (kromě výroby)	5,5
5120	Kuchaři (kromě šéfkuchařů), pomocní kuchaři	4,9
9329	Ostatní pomocní pracovníci ve výrobě	3,4
2512	Vývojáři softwaru	3,3
8344	Obsluha vysokozdvížných a jiných vozíků a skladníci	2,6
8332	Řidiči nákladních automobilů, tahačů a spec. vozidel	2,5
7119	Ostatní řemeslníci a kvalifikovaní pracovníci hlavní stavební výroby	2,1
7112	Zedníci, kamnáři, dlaždiči a montéři suchých staveb	2,1

březen		
CZ_ISCO	název profese	podíl
9313	Dělníci v oblasti výstavby	16,5
9112	Uklízeči a pomocníci v hotelích, administrativních, průmyslových a jiných objektech	8,9
9333	Pomocní manipulační pracovníci (kromě výroby)	5,4
5120	Kuchaři (kromě šéfkuchařů), pomocní kuchaři	5,0
9329	Ostatní pomocní pracovníci ve výrobě	3,3
2512	Vývojáři softwaru	3,3
8332	Řidiči nákladních automobilů, tahačů a spec. vozidel	2,5
8344	Obsluha vysokozdvížných a jiných vozíků a skladníci	2,5
7119	Ostatní řemeslníci a kvalifikovaní pracovníci hlavní stavební výroby	2,1
7112	Zedníci, kamnáři, dlaždiči a montéři suchých staveb	1,9

duben		
CZ_ISCO	název profese	podíl
9313	Dělníci v oblasti výstavby	16,6
9112	Uklízeči a pomocníci v hotelích, administrativních, průmyslových a jiných objektech	9,0
9333	Pomocní manipulační pracovníci (kromě výroby)	5,3
5120	Kuchaři (kromě šéfkuchařů), pomocní kuchaři	4,9
9329	Ostatní pomocní pracovníci ve výrobě	3,3
2512	Vývojáři softwaru	3,3
8344	Obsluha vysokozdvížných a jiných vozíků a skladníci	2,5
8332	Řidiči nákladních automobilů, tahačů a spec. vozidel	2,5
7119	Ostatní řemeslníci a kvalifikovaní pracovníci hlavní stavební výroby	2,1
7112	Zedníci, kamnáři, dlaždiči a montéři suchých staveb	2,0

květen		
CZ_ISCO	název profese	podíl
9313	Dělníci v oblasti výstavby	16,9
9112	Uklízeči a pomocníci v hotelích, administrativních, průmyslových a jiných objektech	9,0
9333	Pomocní manipulační pracovníci (kromě výroby)	5,4
5120	Kuchaři (kromě šéfkuchařů), pomocní kuchaři	4,8
2512	Vývojáři softwaru	3,2
2512	Ostatní pomocní pracovníci ve výrobě	3,2
8344	Obsluha vysokozdvížných a jiných vozíků a skladníci	2,6
8332	Řidiči nákladních automobilů, tahačů a spec. vozidel	2,4
7119	Ostatní řemeslníci a kvalifikovaní pracovníci hlavní stavební výroby	2,2
7112	Zedníci, kamnáři, dlaždiči a montéři suchých staveb	2,0

červen		
CZ_ISCO	název profese	podíl
9313	Dělníci v oblasti výstavby	16,8
9112	Uklízeči a pomocníci v hotelích, administrativních, průmyslových a jiných objektech	9,0
9333	Pomocní manipulační pracovníci (kromě výroby)	5,5
5120	Kuchaři (kromě šéfkuchařů), pomocní kuchaři	4,7
9329	Ostatní pomocní pracovníci ve výrobě	3,1
2512	Vývojáři softwaru	3,1
8344	Obsluha vysokozdvížných a jiných vozíků a skladníci	2,7
8332	Řidiči nákladních automobilů, tahačů a spec. vozidel	2,4
7119	Ostatní řemeslníci a kvalifikovaní pracovníci hlavní stavební výroby	2,2
7112	Zedníci, kamnáři, dlaždiči a montéři suchých staveb	2,0

Zdroj: MPSV



Úřad práce České republiky, Krajská pobočka v hl. m. Praze

červenec		
CZ_ISCO	název profese	podíl
9313	Dělníci v oblasti výstavby	16,8
9112	Uklízeči a pomocníci v hotelích, administrativních, průmyslových a jiných objektech	8,8
9333	Pomocní manipulační pracovníci (kromě výroby)	5,6
5120	Kuchaři (kromě šéfkuchařů), pomocní kuchaři	4,6
9329	Ostatní pomocní pracovníci ve výrobě	3,0
2512	Vývojáři softwaru	3,0
8344	Obsluha vysokozdvížných a jiných vozíků a skladníci	2,8
8332	Řidiči nákladních automobilů, tahačů a spec. vozidel	2,4
7119	Ostatní řemeslníci a kvalifikovaní pracovníci hlavní stavební výroby	2,3
7112	Zedníci, kamnáři, dlaždiči a montéři suchých staveb	2,1

srpen		
CZ_ISCO	název profese	podíl
9313	Dělníci v oblasti výstavby	16,4
9112	Uklízeči a pomocníci v hotelích, administrativních, průmyslových a jiných objektech	8,8
9333	Pomocní manipulační pracovníci (kromě výroby)	5,4
5120	Kuchaři (kromě šéfkuchařů), pomocní kuchaři	4,6
9329	Ostatní pomocní pracovníci ve výrobě	3,0
8344	Obsluha vysokozdvížných a jiných vozíků a skladníci	2,9
2512	Vývojáři softwaru	2,9
7119	Ostatní řemeslníci a kvalifikovaní pracovníci hlavní stavební výroby	2,5
8332	Řidiči nákladních automobilů, tahačů a spec. vozidel	2,5
7112	Zedníci, kamnáři, dlaždiči a montéři suchých staveb	2,1

září		
CZ_ISCO	název profese	podíl
9313	Dělníci v oblasti výstavby	15,7
9112	Uklízeči a pomocníci v hotelích, administrativních, průmyslových a jiných objektech	8,8
9333	Pomocní manipulační pracovníci (kromě výroby)	5,7
5120	Kuchaři (kromě šéfkuchařů), pomocní kuchaři	4,5
8344	Obsluha vysokozdvížných a jiných vozíků a skladníci	3,4
9329	Ostatní pomocní pracovníci ve výrobě	3,0
2512	Vývojáři softwaru	2,8
7119	Ostatní řemeslníci a kvalifikovaní pracovníci hlavní stavební výroby	2,5
8332	Řidiči nákladních automobilů, tahačů a spec. vozidel	2,3
7112	Zedníci, kamnáři, dlaždiči a montéři suchých staveb	2,3

říjen		
CZ_ISCO	název profese	podíl
9313	Dělníci v oblasti výstavby	15,7
9112	Uklízeči a pomocníci v hotelích, administrativních, průmyslových a jiných objektech	8,7
9333	Pomocní manipulační pracovníci (kromě výroby)	5,6
5120	Kuchaři (kromě šéfkuchařů), pomocní kuchaři	4,5
8344	Obsluha vysokozdvížných a jiných vozíků a skladníci	3,5
9329	Ostatní pomocní pracovníci ve výrobě	3,0
2512	Vývojáři softwaru	2,9
7119	Ostatní řemeslníci a kvalifikovaní pracovníci hlavní stavební výroby	2,5
8332	Řidiči nákladních automobilů, tahačů a spec. vozidel	2,3
7112	Zedníci, kamnáři, dlaždiči a montéři suchých staveb	2,3

listopad		
CZ_ISCO	název profese	podíl
9313	Dělníci v oblasti výstavby	16,1
9112	Uklízeči a pomocníci v hotelích, administrativních, průmyslových a jiných objektech	8,5
9333	Pomocní manipulační pracovníci (kromě výroby)	5,4
5120	Kuchaři (kromě šéfkuchařů), pomocní kuchaři	4,4
8344	Obsluha vysokozdvížných a jiných vozíků a skladníci	3,6
9329	Ostatní pomocní pracovníci ve výrobě	3,1
2512	Vývojáři softwaru	3,0
7119	Ostatní řemeslníci a kvalifikovaní pracovníci hlavní stavební výroby	2,6
8332	Řidiči nákladních automobilů, tahačů a spec. vozidel	2,4
7112	Zedníci, kamnáři, dlaždiči a montéři suchých staveb	2,4

prosinec		
CZ_ISCO	název profese	podíl
9313	Dělníci v oblasti výstavby	15,9
9112	Uklízeči a pomocníci v hotelích, administrativních, průmyslových a jiných objektech	8,0
9333	Pomocní manipulační pracovníci (kromě výroby)	5,9
5120	Kuchaři (kromě šéfkuchařů), pomocní kuchaři	4,4
8344	Obsluha vysokozdvížných a jiných vozíků a skladníci	3,6
9329	Ostatní pomocní pracovníci ve výrobě	3,0
2512	Vývojáři softwaru	3,0
7119	Ostatní řemeslníci a kvalifikovaní pracovníci hlavní stavební výroby	2,8
7112	Zedníci, kamnáři, dlaždiči a montéři suchých staveb	2,5
8332	Řidiči nákladních automobilů, tahačů a spec. vozidel	2,4

Zdroj: MPSV



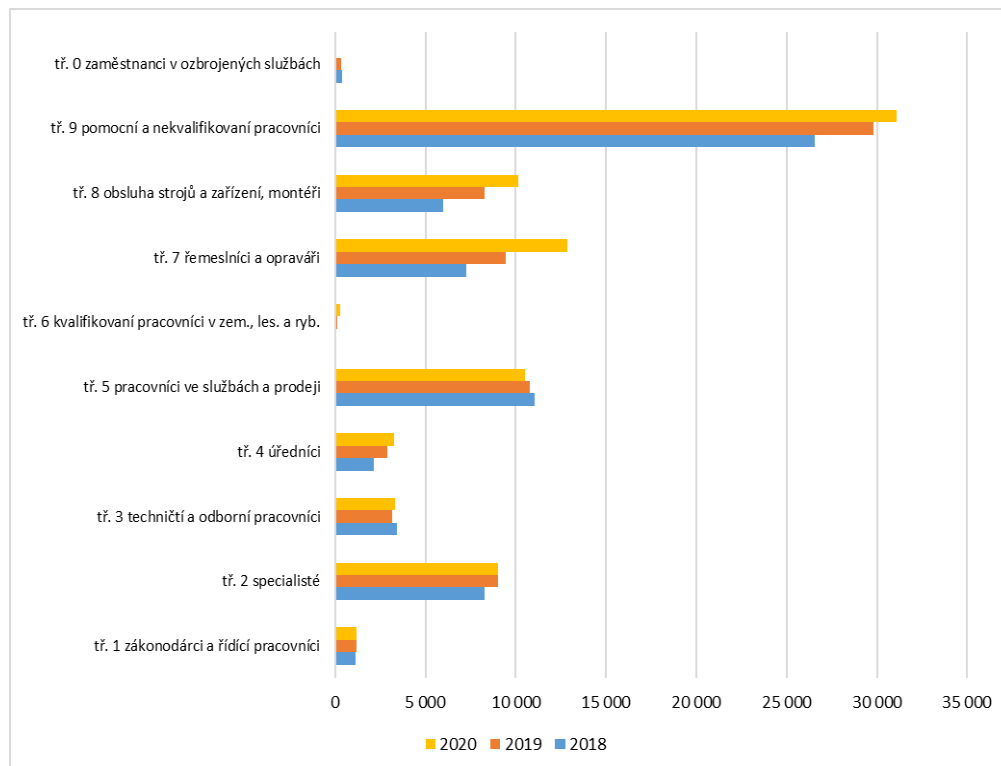
Počty volných pracovních míst v hl. m. Praze podle hlavní třídy CZ-ISCO

Tabulka 10 Počet volných pracovních míst v hl. m. Praze podle CZ-ISCO v letech 2018–2020

CZ-ISCO	2018	2019	2020
tř. 1 zákonodárci a řídicí pracovníci	1 143	1 179	1 186
tř. 2 specialisté	8 270	9 016	9 033
tř. 3 techničtí a odborní pracovníci	3 442	3 173	3 331
tř. 4 úředníci	2 154	2 868	3 252
tř. 5 pracovníci ve službách a prodeji	11 058	10 774	10 535
tř. 6 kvalifikovaní pracovníci v zem., les. a ryb.	54	95	299
tř. 7 řemeslníci a opraváři	7 278	9 452	12 852
tř. 8 obsluha strojů a zařízení, montéři	5 982	8 253	10 119
tř. 9 pomocní a nekvalifikovaní pracovníci	26 567	29 786	31 112
tř. 0 zaměstnanci v ozbrojených službách	375	309	0

Zdroj: MPSV – Údaje platné k 31. 12.

Graf 12 Počet volných pracovních míst v hl. m. Praze podle CZ-ISCO v letech 2018–2020



Zdroj: MPSV – Údaje platné k 31. 12.



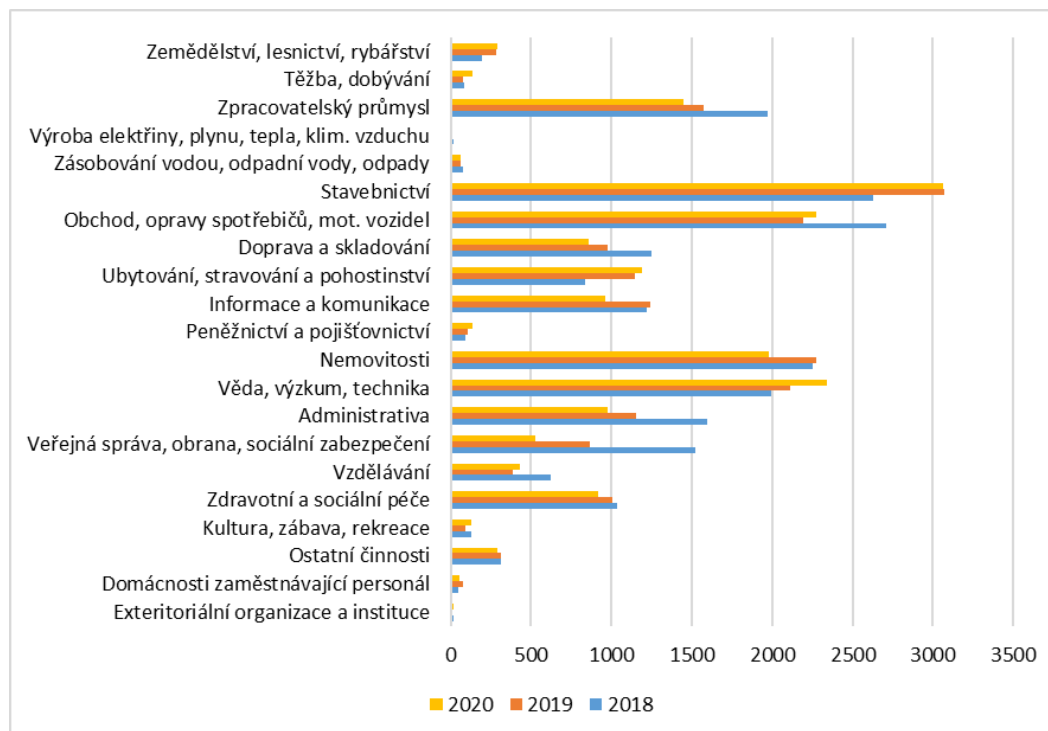
Počet volných pracovních míst v hl. m. Praze podle CZ-NACE

Tabulka 11 Počet volných pracovních míst v hl. m. Praze podle CZ-NACE v letech 2018–2020

CZ-NACE	2018	2019	2020
Zemědělství, lesnictví, rybářství	197	287	294
Těžba, dobývání	81	79	133
Zpracovatelský průmysl	1 975	1 574	1 449
Výroba elektřiny, plynu, tepla, klim. vzduchu	17	10	12
Zásobování vodou, odpadní vody, odpady	78	61	61
Stavebnictví	2 631	3 074	3 062
Obchod, opravy spotřebičů, mot. vozidel	2 713	2 195	2 273
Doprava a skladování	1 249	979	861
Ubytování, stravování a pohostinství	840	1 144	1 188
Informace a komunikace	1 222	1 239	959
Peněžnictví a pojišťovnictví	89	105	136
Nemovitosti	2 254	2 274	1 980
Věda, výzkum, technika	1 997	2 116	2 339
Administrativa	1 596	1 154	978
Veřejná správa, obrana, sociální zabezpečení	1 524	867	526
Vzdělávání	622	387	432
Zdravotní a sociální péče	1 039	1 005	918
Kultura, zábava, rekreace	127	94	126
Ostatní činnosti	313	310	294
Domácnosti zaměstnávající personál	47	76	53
Exteritoriální organizace a instituce	15	5	19

Zdroj: MPSV – Údaje platné k 31. 12.

Graf 13 Počet volných pracovních míst v hl. m. Praze podle CZ-NACE v letech 2018–2020



Zdroj: MPSV – Údaje platné k 31. 12.



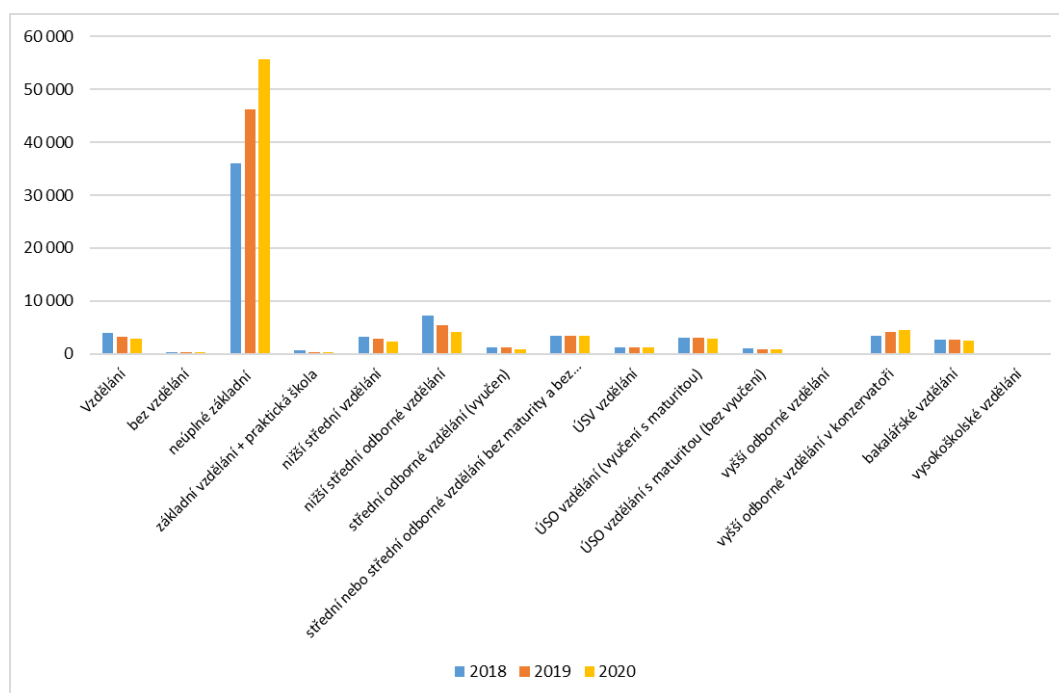
Počty volných pracovních míst v hl. m. Praze podle požadavku na vzdělání

Tabulka 12 Počet VPM v hl. m. Praze podle požadavku na vzdělání v letech 2018–2020

Vzdělání	2018	2019	2020
bez vzdělání	3 896	3 239	2 877
neúplné základní	322	373	249
základní vzdělání + praktická škola	36 056	46 243	55 777
nižší střední vzdělání	653	369	291
nižší střední odborné vzdělání	3 192	2 879	2 268
střední odborné vzdělání (vyučen)	7 197	5 352	4 109
střední nebo střední odborné vzdělání bez maturity a bez vyučení	1 178	1 218	928
ÚSV vzdělání	3 485	3 340	3 379
ÚSO vzdělání (vyučení s maturitou)	1 291	1 149	1 196
ÚSO vzdělání s maturitou (bez vyučení)	2 955	3 004	2 919
vyšší odborné vzdělání	997	935	840
vyšší odborné vzdělání v konzervatoři	2	2	3
bakalářské vzdělání	3 333	4 117	4 410
vysokoškolské vzdělání	2 739	2 660	2 442
doktorské vzdělání (vědecká výchova)	27	25	31

Zdroj: MPSV – Údaje platné k 31. 12.

Graf 14 Volná pracovní místa v hl. m. Praze podle požadavku na vzdělání v letech 2018–2020



Zdroj: MPSV – Údaje platné k 31. 12.

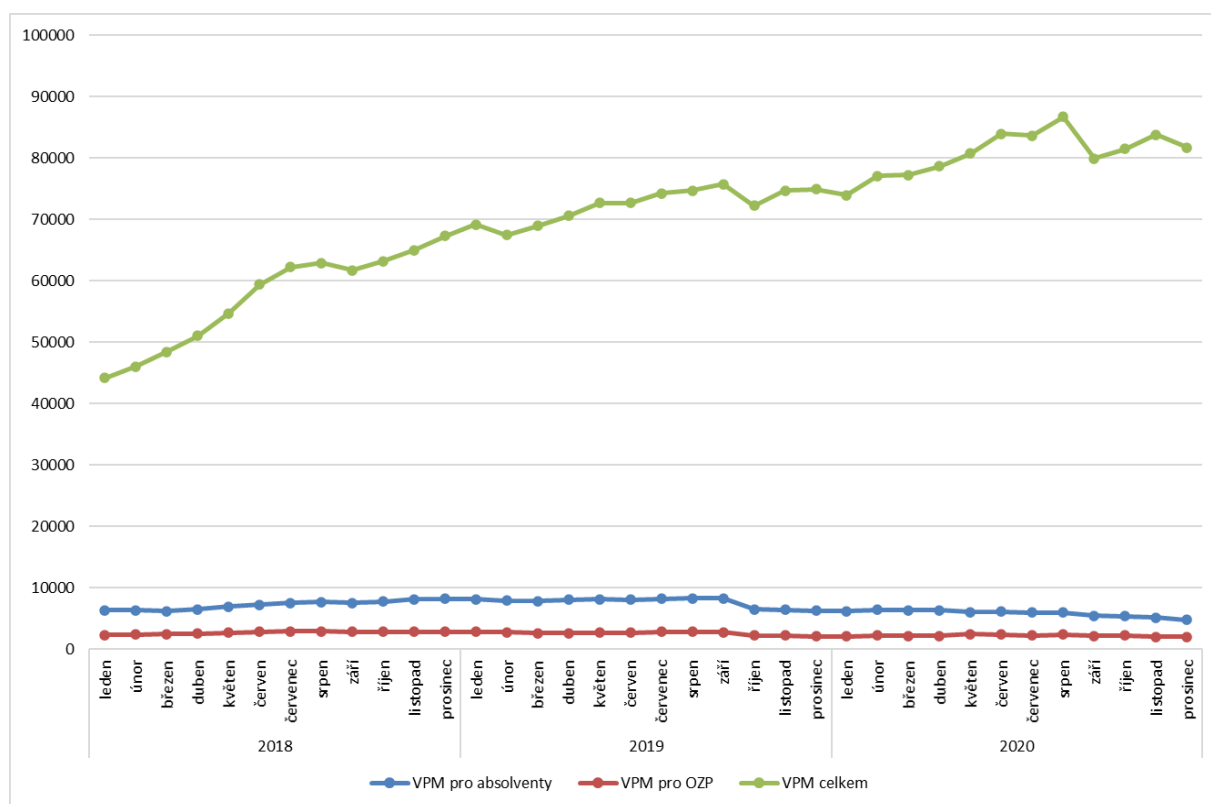


Přehled volných pracovních míst pro absolventy a OZP v hl. m. Praze v letech 2018–2020

Celkový počet volných pracovních míst dlouhodobě roste. V srpnu roku 2020 byl evidován rekordní počet volných pracovních míst (86.744).

Co se týká volných pracovních míst pro absolventy a OZP, jejich počet se výrazně nemění.

Graf 15 Počet volných pracovních míst pro absolventy a OZP v hl. m. Praze v letech 2018–2020



Zdroj: MPSV



2. Nezaměstnanost

2.1 Vývoj nezaměstnanosti v kraji v roce 2020

Vývoj nezaměstnanosti v roce 2020 významně ovlivnila pandemie nemoci covid-19, jejíž první případy se v Česku objevily 1. března. Ještě počátkem loňského roku se český pracovní trh potýkal s výrazným nedostatkem zaměstnanců.

Růst nezaměstnanosti způsobují restriktivní opatření proti šíření koronaviru. Ta omezují počty pracovních pozic v nuceně uzavřených provozech. Díky programům na podporu zaměstnanosti však nedochází k masovému propouštění. Nezaměstnanost v naší zemi se tak stále drží na nízké úrovni

S příchodem koronaviru se situace začala měnit. Především v oblastech, které jako první postihlo nařízené uzavření provozů. Řeč je o službách, pohostinství, lázeňství, prodeji, sportovních klubech, kultuře a postupně třeba i automobilovém průmyslu

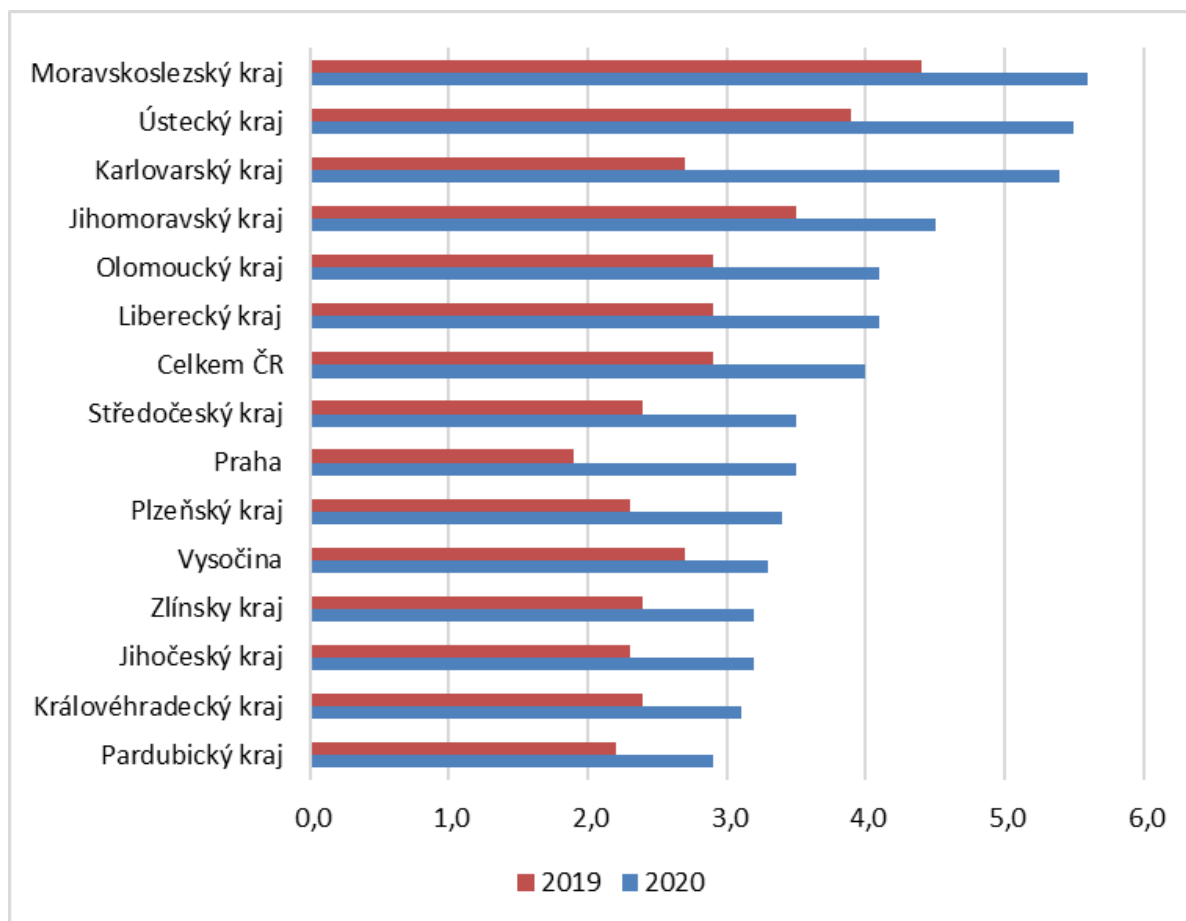
V prvních třech měsících loňského roku se nezaměstnanost v Česku ještě pohybovala kolem tří procent. V dubnu vystoupala na 3,4 procenta a od července do září se držela na 3,8 procenta. V říjnu sice o 0,1 procentního bodu klesla, ale v listopadu se vrátila zpět na 3,8 procenta. V prosinci 2020 stoupla nezaměstnanost v ČR na 4,0 procent.

V důsledku pandemie COVID-19 a s ní souvisejícími vládními opatřeními od poloviny března 2020 se v hl. m. Praze od začátku do konce roku 2020 zvýšil podíl nezaměstnaných osob z 1,9 % na 3,5 %. Počet uchazečů o zaměstnání vzrostl o 74,6 %. Počet volných pracovních míst i přesto vzrostl o 10,5 %.

V relativním vyjádření se počet uchazečů o zaměstnání v hl. m. Praze během uvedeného období zvýšil výrazně více než v Česku, kde nárůst představoval 26,9 %. V mezikrajském srovnání byl procentuální nárůst počtu uchazečů nejvyšší po hl. m. Praze v Karlovarském (o 70,4 %) a Středočeském kraji (o 32,9 %). Mezi pět okresů, kde byl procentuální nárůst uchazečů o zaměstnání největší patřily Karlovy Vary (o 98,2 %), Praha-západ (o 83,5 %), Cheb (o 81,3 %), Praha-východ (o 64,5 %) a Teplice (o 56,4 %). Jejich nárůst byl více či méně srovnatelný s hl. m. Prahou. K poslednímu dni roku 2020 bylo v Praze evidováno nejvíce uchazečů od 31. října 2016. Z hlediska pohlaví uchazečů o zaměstnání v hl. m. Praze ve všech měsících roku 2020 mírně převažovaly ženy.



Graf 16 Podíl nezaměstnaných osob v hl. m. Praha a v ČR k 31. 12. v roce 2019 a 2020 (v %)



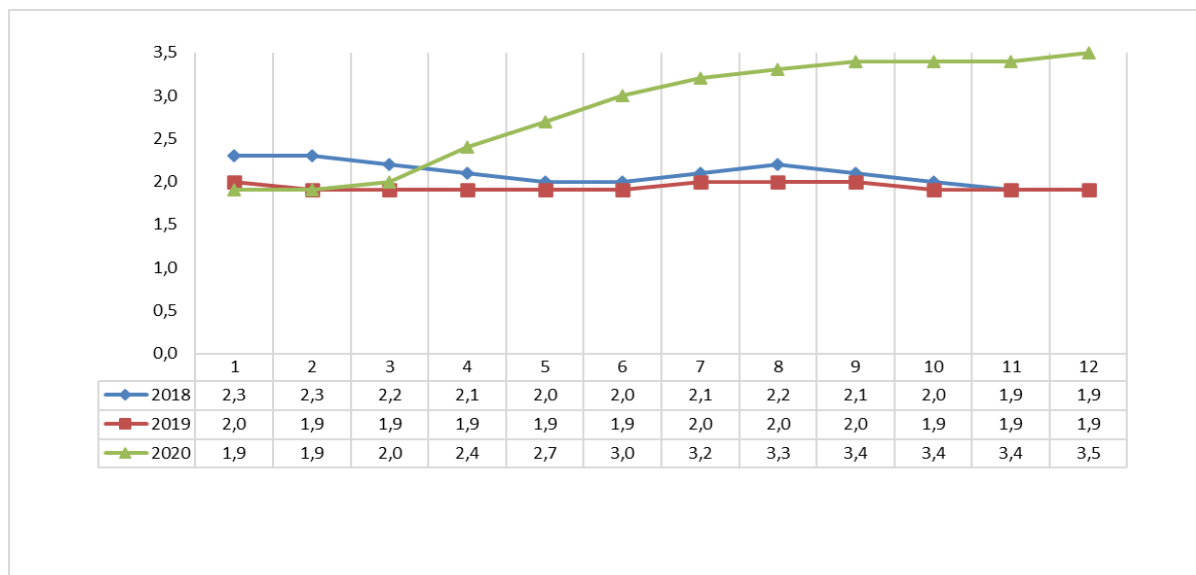
Zdroj: MPSV

Vývoj podílu nezaměstnaných v hl. m. Praze v letech 2018–2020

Podíl nezaměstnaných osob byl nejvyšší v prosinci roku 2020 (3,5 %). V roce 2018 se podíl nezaměstnaných pohyboval v rozmezí 1,9 % - 2,3 %, v roce 2019 došlo k poklesu podílu nezaměstnaných, kdy se jednalo o rozsah 1,9 % - 2,0 %, jak je patrné z grafu níže. Příchod pandemie COVID-19 ovlivnila příznivý trend nízkého podílu nezaměstnanosti, což mělo za následek postupný nárůst z 1,9 % v lednu 2020 až na 3,5 % v prosinci 2020.



Graf 17 Vývoj podílu nezaměstnaných v hl. m. Praze v letech 2018–2020 (v %)



Zdroj: MPSV

Počet uchazečů o zaměstnání podle věku v hl. m. Praze v letech 2018–2020

Věková struktura uchazečů o zaměstnání se během posledních tří let téměř nezměnila. Nejvyšší počet i podíl uchazečů o zaměstnání patřil do věkové skupiny ve věku 40–44 let (13,9 %). Následně se jednalo o uchazeče ve věku 35–39 let (12,5 %) a ve věku 30–34 let (11,9 %). Osoby starší, jejichž uplatnění na trhu práce je problematičtější (ve věku nad 50 let), tvořily 29,4 %. Mladiství uchazeči ve věku do 19 let tvořili hl. m. Praze 2,1 %.

Průměrný věk uchazečů o zaměstnání byl k 31. 12. 2019 42,3 let. V roce 2020 došlo k nepatrnému snížení na 42,0 let.

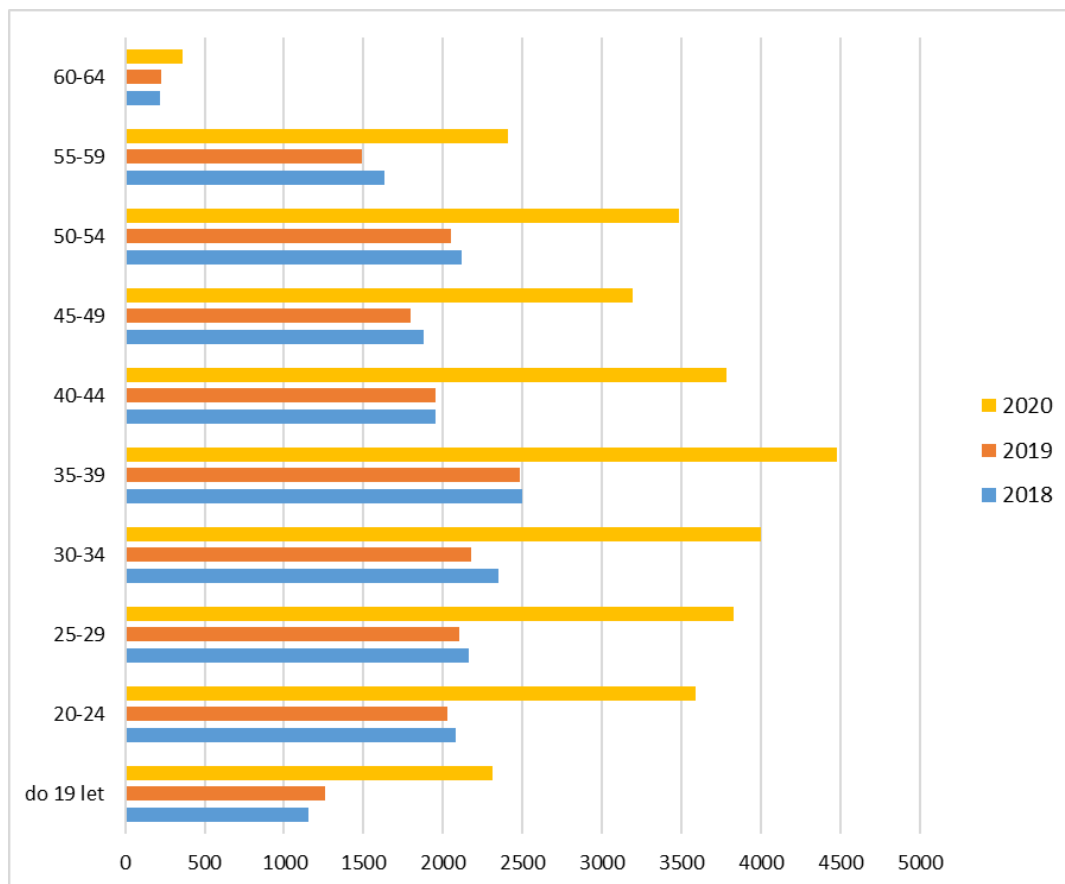
Tabulka 13 Počet uchazečů o zaměstnání podle věku v hl. m. Praze v letech 2018–2020

Věk	2018	2019	2020
do 19 let	432	391	675
20-24	1 150	1 260	2 310
25-29	2 078	2 029	3 588
30-34	2 159	2 100	3 825
35-39	2 351	2 179	3 999
40-44	2 501	2 481	4 474
45-49	1 956	1 955	3 783
50-54	1 878	1 793	3 194
55-59	2 117	2 048	3 487
60-64	1 633	1 491	2 410
65 a více let	221	228	362

Zdroj: MPSV – údaje platné k 31. 12.



Graf 18 Počet uchazečů o zaměstnání podle věku v hl. m. Praze v letech 2018–2020



Zdroj: MPSV – údaje platné k 31. 12.

Počet uchazečů o zaměstnání podle vzdělání v hl. m. Praze v letech 2018–2020

Struktura uchazečů o zaměstnání dle typu vzdělání je různorodá. Největší zastoupení 23,6 % uchazečů, mají uchazeči se středním odborným vzděláním (vyučení). Další velkou skupinu tvoří uchazeči se středoškolským vzděláním s maturitou (bez vyučení), a to 23,3 %. Následují uchazeči se základním vzděláním + praktickou školou 19,7 %. Přestože u vysokoškolsky vzdělaných osob je reálnější předpoklad získání zaměstnání, i tato skupina tvoří v hlavním městě Praze dost početné zastoupení, a to 14,4 %. Na druhé straně jsou skupiny uchazečů, které tvoří nepatrné procento v evidenci. Jedná se o uchazeče s vyšším odborným vzděláním v konzervatoři 0,1 %, o uchazeče s nižším středním vzděláním 0,1 %, či s neúplným základním vzděláním 0,1 %.



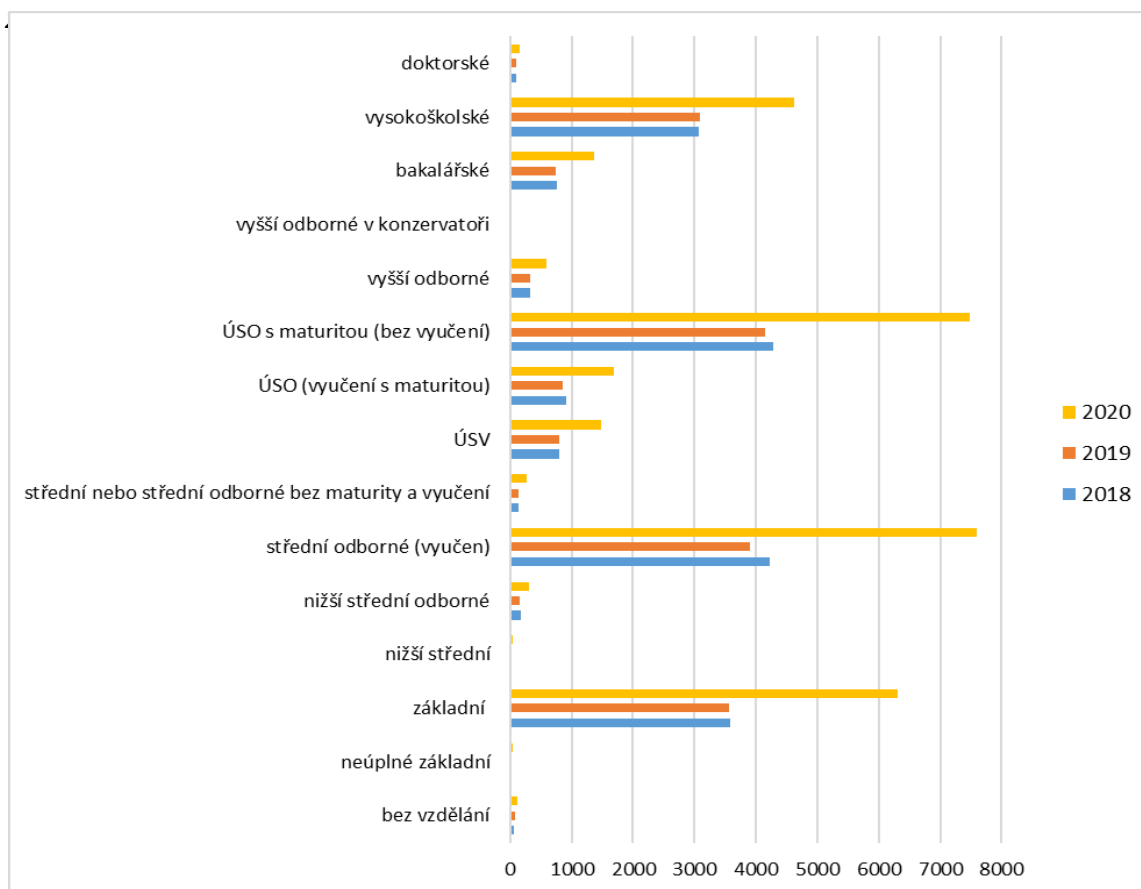
Úřad práce České republiky, Krajská pobočka v hl. m. Praze

Tabulka 14 Počet uchazečů o zaměstnání podle vzdělání v hl. m. Praze v letech 2018–2020

Vzdělání	2018	2019	2020
bez vzdělání	68	70	125
neúplné základní	28	22	43
základní	3 581	3 568	6 313
nižší střední	16	12	32
nižší střední odborné	166	152	297
střední odborné (vyučen)	4 232	3 898	7 590
střední nebo střední odborné bez maturity a vyučení	130	138	276
ÚSV	799	802	1 486
ÚSO (vyučení s maturitou)	903	855	1 694
ÚSO s maturitou (bez vyučení)	4 289	4 154	7 483
vyšší odborné	318	323	589
vyšší odborné v konzervatoři	15	15	30
bakalářské	751	745	1 367
vysokoškolské	3 064	3 086	4 619
doktorské	96	101	156

Zdroj: MPSV – údaje platné k 31. 12.

Graf 19 Počet uchazečů o zaměstnání podle vzdělání v hl. m. Praze v letech 2018–2020



Zdroj: MPSV – údaje platné k 31. 12.



Počet uchazečů o zaměstnání podle požadovaného zaměstnání v hl. m. Praze v letech 2018–2020

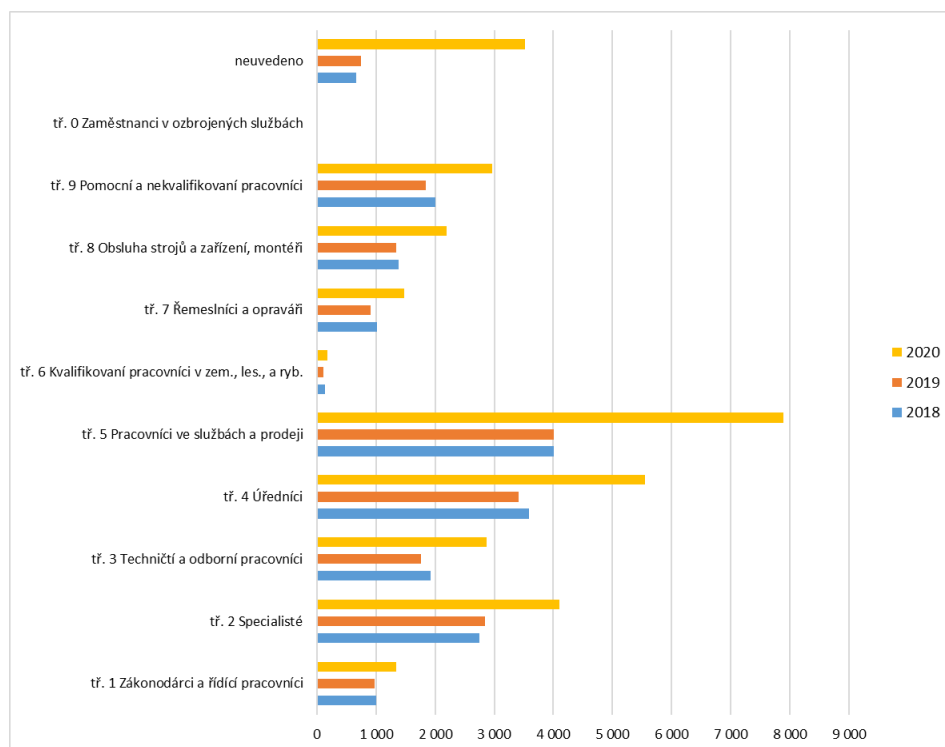
V letech 2018, 2019 i 2020 preferovali uchazeči o zaměstnání nejvíce profese ze třídy 5 Pracovníci ve službách a prodeji, následně ze třídy 4 Úředníci a třídy 2 Specialisté. Poměrně velký počet uchazečů o zaměstnání požadovalo zaměstnání ve třídě 9 Pomocní a nekvalifikovaní pracovníci.

Tabulka 15 Počet uchazečů o zaměstnání podle hlavní třídy CZ-ISCO v letech 2018–2020

CZ-ISCO	2018	2019	2020
tř. 1 Zákonodárci a řídicí pracovníci	1 008	973	1 346
tř. 2 Specialisté	2 747	2 846	4 109
tř. 3 Techničtí a odborní pracovníci	1 928	1 765	2 867
tř. 4 Úředníci	3 594	3 418	5 550
tř. 5 Pracovníci ve službách a prodeji	4 011	4 007	7 897
tř. 6 Kvalifikovaní pracovníci v zem., les., a ryb.	132	108	177
tř. 7 Řemeslníci a opraváři	1 010	904	1 474
tř. 8 Obsluha strojů a zařízení, montéři	1 377	1 343	2 191
tř. 9 Pomocní a nekvalifikovaní pracovníci	2 005	1 846	2 964
tř. 0 Zaměstnanci v ozbrojených službách	5	4	6
neuveďeno	659	741	3 526

Zdroj: MPSV – údaje platné k 31. 12.

Graf 20 Počet uchazečů o zaměstnání podle hlavní třídy CZ-ISCO v letech 2018–2020



Zdroj: MPSV – údaje platné k 31. 12.



Počet uchazečů o zaměstnání podle délky evidence v hl. m. Praze v letech 2018–2020

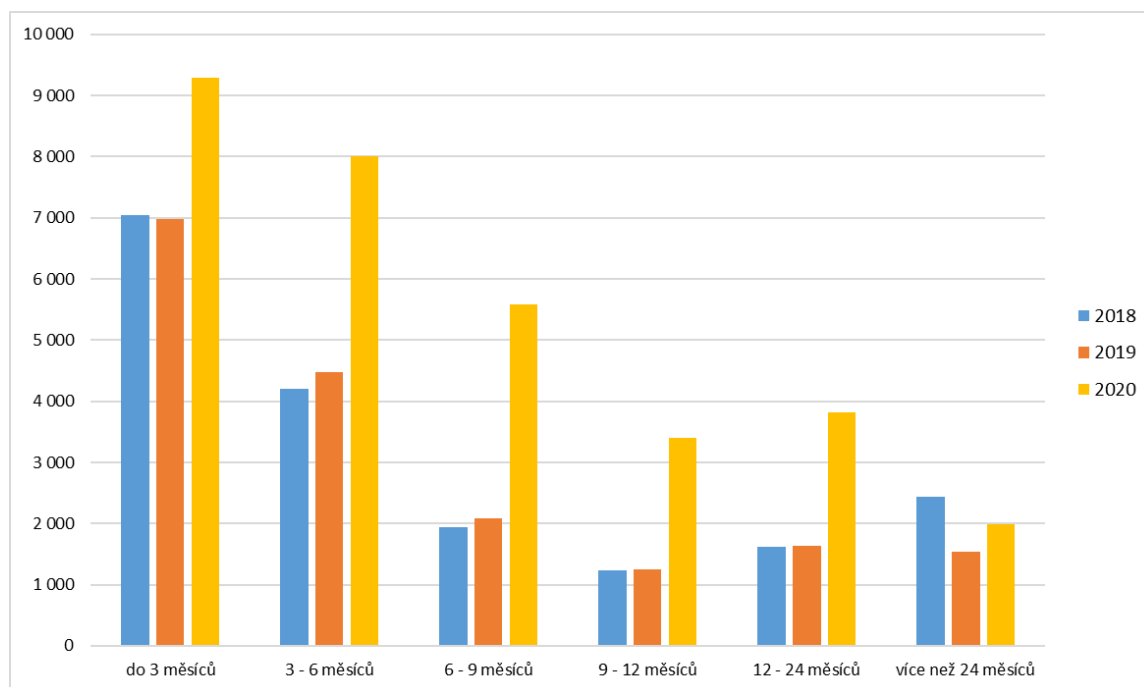
Nejvíce uchazečů o zaměstnání bylo v evidenci Úřadu práce ČR v letech 2018, 2019 i 2020 do tří měsíců a 3–6 měsíců. V roce 2018 bylo poměrně velké množství uchazečů s evidencí nad 24 měsíců. Díky intenzivní práci ÚP ČR s touto skupinou se podařilo v roce 2019 výrazně snížit počet uchazečů s dlouhodobou evidencí. Bohužel z důvodu příchodu pandemie nebylo možno v roce 2020 tento pozitivní trend udržet.

Tabulka 16 Počet uchazečů o zaměstnání podle délky evidence v hl. m. Praze v letech 2018–2020

Délka evidence	2018	2019	2020
do 3 měsíců	7 037	6 978	9 291
3 - 6 měsíců	4 201	4 474	8 014
6 - 9 měsíců	1 940	2 089	5 590
9 - 12 měsíců	1 230	1 243	3 402
12 - 24 měsíců	1 627	1 634	3 817
více než 24 měsíců	2 441	1 537	1 993

Zdroj: MPSV – údaje platné k 31. 12.

Graf 21 Počet uchazečů o zaměstnání podle délky evidence v hl. m. Praze v letech 2018–2020



Zdroj: MPSV – údaje platné k 31. 12.

**Struktura uchazečů o zaměstnání pobírající podporu v hl. m. Praze v letech 2018–2020**

V roce 2018 pobíralo podporu v nezaměstnanosti z celkového počtu uchazečů o zaměstnání 35,9 %. V roce 2019 to bylo 37,2 % uchazečů o zaměstnání a v roce 2020 33,1 %.

Podporu v nezaměstnanosti pobíralo k 31. 12. 2020 celkem 10.624 uchazečů o zaměstnání. Nejčastěji se jednalo o uchazeče s evidencí do 3 měsíců (45,2 %).

Tabulka 17 Počet uchazečů o zaměstnání pobírající podporu v hl. m. Praze v letech 2018–2020

Délka evidence UoZ s nárokem na PwN	2018	2019	2020
do 3 měsíců	3 517	3 647	4 798
3 - 6 měsíců	2 237	2 314	4 113
6 - 9 měsíců	495	529	1 338
9 - 12 měsíců	186	164	339
12 - 24 měsíců	13	19	35
více než 24 měsíců	1	2	1

Zdroj: MPSV – údaje platné k 31. 12.

Nežádánější profese ze strany uchazečů o zaměstnání v roce 2020

Největší zájem měli v roce 2020 uchazeči o pracovní pozice Všeobecní administrativní pracovníci, Úředníci, Prodavači v prodejnách, Pomocní a nekvalifikovaní pracovníci, Řidiči osobních a malých dodávkových automobilů, taxikáři, Pracovníci ve službách a prodeji, Pracovníci ostrahy, Čišníci a servírky.

Nežádánější profese ze strany UoZ dle kalendářních měsíců v roce 2020 (v %)

leden			únor			březen		
CZ_ISCO	název profese	podíl	CZ_ISCO	název profese	podíl	CZ_ISCO	název profese	podíl
4**	Úředníci	6,6	4**	Úředníci	6,5	4**	Úředníci	6,4
4110	Všeobecní admin. pracovníci	6,4	4110	Všeobecní admin. pracovníci	6,4	4110	Všeobecní admin. pracovníci	6,2
5223	Prodavači v prodejnách	5,4	5223	Prodavači v prodejnách	5,6	5223	Prodavači v prodejnách	5,4
9**	Pomocní a nekvalifikovaní pracovníci	4,3	9**	Pomocní a nekvalifikovaní pracovníci	4,4	9**	Pomocní a nekvalifikovaní pracovníci	4,4
8322	Řidiči osobních a malých dodávkových automobilů, taxikáři	4,1	8322	Řidiči osobních a malých dodávkových automobilů, taxikáři	4,0	8322	Řidiči osobních a malých dodávkových automobilů, taxikáři	3,9
5**	Pracovníci ve službách a prodeji	3,5	5**	Pracovníci ve službách a prodeji	3,4	5**	Pracovníci ve službách a prodeji	3,6
5414	Pracovníci ostrahy a bezpečnostních agentur	2,9	5414	Pracovníci ostrahy a bezpečnostních agentur	2,9	5414	Pracovníci ostrahy a bezpečnostních agentur	2,9
5131	Čišníci a servírky	2,6	5131	Čišníci a servírky	2,7	5131	Čišníci a servírky	2,8
2**	Specialisté	2,3	2**	Specialisté	2,3	2**	Specialisté	2,3
9112	Uklízeči a pomocníci v hotelích, administrativních, průmyslových a jiných objektech	2,0	9112	Uklízeči a pomocníci v hotelích, administrativních, průmyslových a jiných objektech	2,1	9112	Uklízeči a pomocníci v hotelích, administrativních, průmyslových a jiných objektech	2,1



Úřad práce České republiky, Krajská pobočka v hl. m. Praze

duben		
CZ_ISCO	název profese	podíl
4**	Úředníci	6,0
4110	Všeobecní admin. pracovníci	5,5
5223	Prodávači v prodejnách	5,4
5**	Pracovníci ve službách a prodeji	4,2
9**	Pomocní a nequalifikovaní pracovníci	4,0
8322	Řidiči osobních a malých dodávkových automobilů, taxikáři	3,7
5131	Čišníci a servírky	3,4
5120	Kuchaři (kromě šéfkuchařů), pomocní kuchaři	2,5
5414	Pracovníci ostrahy a bezpečnostních agentur	2,5
2**	Specialisté	2,2

květen		
CZ_ISCO	název profese	podíl
4**	Úředníci	5,6
5223	Prodávači v prodejnách	5,3
4110	Všeobecní admin. pracovníci	5,2
5**	Pracovníci ve službách a prodeji	4,5
9**	Pomocní a nequalifikovaní pracovníci	4,0
5131	Čišníci a servírky	3,6
8322	Řidiči osobních a malých dodávkových automobilů, taxikáři	3,6
5120	Kuchaři (kromě šéfkuchařů), pomocní kuchaři	2,7
5414	Pracovníci ostrahy a bezpečnostních agentur	2,2
2**	Specialisté	2,1

červen		
CZ_ISCO	název profese	podíl
4**	Úředníci	5,5
5223	Prodávači v prodejnách	5,3
4110	Všeobecní admin. pracovníci	5,1
5**	Pracovníci ve službách a prodeji	4,8
9**	Pomocní a nequalifikovaní pracovníci	4,1
5131	Čišníci a servírky	3,7
8322	Řidiči osobních a malých dodávkových automobilů, taxikáři	3,4
5120	Kuchaři (kromě šéfkuchařů), pomocní kuchaři	2,8
5414	Pracovníci ostrahy a bezpečnostních agentur	2,2
2**	Specialisté	2,2

červenec		
CZ_ISCO	název profese	podíl
4**	Úředníci	5,4
4110	Všeobecní admin. pracovníci	5,3
5223	Prodávači v prodejnách	5,3
5**	Pracovníci ve službách a prodeji	4,6
9**	Pomocní a nequalifikovaní pracovníci	4,2
5131	Čišníci a servírky	3,6
8322	Řidiči osobních a malých dodávkových automobilů, taxikáři	3,5
5120	Kuchaři (kromě šéfkuchařů), pomocní kuchaři	2,7
5414	Pracovníci ostrahy a bezpečnostních agentur	2,2
2**	Specialisté	2,2

srpen		
CZ_ISCO	název profese	podíl
4**	Úředníci	5,6
4110	Všeobecní admin. pracovníci	5,5
5223	Prodávači v prodejnách	5,2
5**	Pracovníci ve službách a prodeji	4,4
9**	Pomocní a nequalifikovaní pracovníci	4,2
5131	Čišníci a servírky	3,5
8322	Řidiči osobních a malých dodávkových automobilů, taxikáři	3,5
5120	Kuchaři (kromě šéfkuchařů), pomocní kuchaři	2,6
5414	Pracovníci ostrahy a bezpečnostních agentur	2,3
2**	Specialisté	2,3

září		
CZ_ISCO	název profese	podíl
4**	Úředníci	5,8
4110	Všeobecní admin. pracovníci	5,6
5223	Prodávači v prodejnách	5,1
5**	Pracovníci ve službách a prodeji	4,3
9**	Pomocní a nequalifikovaní pracovníci	4,2
8322	Řidiči osobních a malých dodávkových automobilů, taxikáři	3,5
5131	Čišníci a servírky	3,4
5120	Kuchaři (kromě šéfkuchařů), pomocní kuchaři	2,5
5414	Pracovníci ostrahy a bezpečnostních agentur	2,3
2**	Specialisté	2,1

říjen		
CZ_ISCO	název profese	podíl
4**	Úředníci	5,8
4110	Všeobecní admin. pracovníci	5,5
5223	Prodávači v prodejnách	5,1
5**	Pracovníci ve službách a prodeji	4,6
9**	Pomocní a nequalifikovaní pracovníci	4,3
8322	Řidiči osobních a malých dodávkových automobilů, taxikáři	3,6
5131	Čišníci a servírky	3,6
5120	Kuchaři (kromě šéfkuchařů), pomocní kuchaři	2,7
5414	Pracovníci ostrahy a bezpečnostních agentur	2,3
2**	Specialisté	2,1

listopad		
CZ_ISCO	název profese	podíl
4**	Úředníci	5,7
4110	Všeobecní admin. pracovníci	5,4
5223	Prodávači v prodejnách	5,2
5**	Pracovníci ve službách a prodeji	4,8
9**	Pomocní a nequalifikovaní pracovníci	4,3
8322	Řidiči osobních a malých dodávkových automobilů, taxikáři	3,6
5131	Čišníci a servírky	3,6
5120	Kuchaři (kromě šéfkuchařů), pomocní kuchaři	2,7
5414	Pracovníci ostrahy a bezpečnostních agentur	2,3
2**	Specialisté	2,1

prosinec		
CZ_ISCO	název profese	podíl
4**	Úředníci	5,7
4110	Všeobecní admin. pracovníci	5,5
5223	Prodávači v prodejnách	5,3
5**	Pracovníci ve službách a prodeji	4,7
9**	Pomocní a nequalifikovaní pracovníci	4,4
8322	Řidiči osobních a malých dodávkových automobilů, taxikáři	3,7
5131	Čišníci a servírky	3,5
5120	Kuchaři (kromě šéfkuchařů), pomocní kuchaři	2,7
5414	Pracovníci ostrahy a bezpečnostních agentur	2,2
2**	Specialisté	2,1



2.2 Hlavní příčiny nezaměstnanosti v kraji

Česká republika, respektive hlavní město Praha, je vyspělý region s tržním hospodářstvím, který dle ekonomických, sociálních a politických indikátorů, patří k vysoce hodnoceným. Přestože je snahou Úřadu práce ČR mít co nejmenší míru nezaměstnanosti, je zcela zřejmé, že úplná zaměstnanost je nedosažitelná, určitá míra nezaměstnanosti vždy existovala a existovat bude.

Nezaměstnanost v roce 2020 byla silně ovlivněna pandemií COVID-19. Důsledky pandemie se výrazně promítly do změn pracovního uplatnění mnohých lidí.

Koronakrize nejvýrazněji ovlivnila především zpracovatelský průmysl, včetně automobilového, cestovní ruch, gastronomii a dopravu. Lidé, kteří si svou práci udrželi, však vlivem restrikcí odpracovali v průměru o 2 hodiny týdně méně než v roce 2019. Koronakrize ovlivnila také zaměstnanost cizinců, i ti opouštěli svá pracovní místa (především ze zpracovatelského průmyslu a administrativních a podpůrných činností).

Další, méně významná příčina nezaměstnanosti souvisí s oborem vzdělání a životním stylem člověka. Studenti, kteří ukončí školu a nemají praxi u konkrétního zaměstnavatele či kvalifikaci v žádaném oboru, hledají práci velmi problematicky. Velmi často naráží na to, že nemají praxi a zkušenosti, bohužel bez práce tyto zkušenosti a praxi nemají možnost získat a po delší době bez zaměstnání nemají možnost získat ani sociální a pracovní návyky. Taktéž u žen po mateřské dovolené vzniká komplikace při hledání zaměstnání odpovídající vzdělání, ale i skloubení nutnosti péče o dítě.

Částečně může mít na nezaměstnanost vliv i výše nástupní mzdy. U zaměstnavatelů lze často spatřovat, že spoléhají na institut minimální mzdy, ne vždy se však jedná o mzdu zaručenou. Pak je pochopitelné, že s ohledem na životní náklady nemají uchazeči o zaměstnání o některé pozice zájem, neboť si jsou vědomi, že z očekávaného výdělku nejsou schopni pokrýt své životní výdaje, a i nadále zůstanou zátěží sociálního systému.

Uchazeči o zaměstnání také narážejí na nezáměr zaměstnavatelů, pokud jsou účastníky exekučního řízení či v osobním bankrotu. U těchto skupin osob je obava ze strany zaměstnavatelů ze zvýšené administrativy a rizika určité míry nespolehlivosti. Raději tedy volí přijmout do zaměstnání osobu bez těchto „hendikepů“.



Úřad práce České republiky, Krajská pobočka v hl. m. Praze

Na území hlavního města Prahy je rovněž jednou z příčin nezaměstnanosti požadavek zaměstnavatelů na vzdělání, zkušenosti, odbornost a další profesní kvality, které je velmi obtížné skloubit s profesní a odbornou nabídkou uchazečů o zaměstnání.

2.3 Územní rozložení registrované nezaměstnanosti v kraji

Hlavní město Praha vystupuje jako obec, okres i kraj. Přestože je dále v rámci státní správy a samosprávy členěno na 57 autonomních městských částí, podíl nezaměstnanosti je prezentován jeden za celý region. Mezi sledovanými ukazateli máme informace o počtu nezaměstnaných v jednotlivých městských částech a o počtu volných pracovních míst v těchto územních jednotkách. Tuto informaci však nelze relevantně prezentovat jako vypovídací hodnotu o výši nezaměstnanosti na území hlavního města Prahy. Jsou městské části, kde je podíl nezaměstnanosti na výši 1,5 % (Praha – Křeslice), ale rovněž jsou městské části, kde je tento podíl 4,5 % (Praha 17).



Podíl nezaměstnaných osob v jednotlivých městských částech hl. m. Prahy

Tabulka 18 Podíl nezaměstnaných v 57 městských částech hl. m. Prahy

Název městské části	Počet obyvatel ve věku 15 – 64 let celkem	Počet uchazečů o zaměstnání celkem	Podíl nezaměstnaných osob v %
Praha 1	21 113	805	3,5
Praha 10	69 155	2 713	3,7
Praha 11	47 413	1 600	3,2
Praha 12	35 885	1 335	3,6
Praha 13	44 190	1 565	3,4
Praha 14	33 583	1 321	3,7
Praha 15	22 415	692	3,0
Praha 16	5 508	210	3,5
Praha 17	12 505	607	4,5
Praha 18	13 944	546	3,7
Praha 19	4 491	144	3,0
Praha 2	34 903	1 527	4,1
Praha 20	10 365	367	3,3
Praha 21	7 004	206	2,7
Praha 22	8 065	221	2,6
Praha 3	51 859	2 358	4,2
Praha 4	81 810	3 174	3,7
Praha 5	58 230	2 277	3,7
Praha 6	66 258	1 980	2,8
Praha 7	30 595	1 184	3,6
Praha 8	65 660	2 707	3,9
Praha 9	38 560	1 625	4,0
Praha-Běchovice	1 816	45	2,1
Praha-Benice	465	17	3,7
Praha-Březiněves	1 033	40	3,9
Praha-Čakovice	7 379	261	3,3
Praha-Ďáblice	2 350	70	2,9
Praha-Dolní Chabry	3 023	84	2,6
Praha-Dolní Měcholupy	2 106	62	2,8
Praha-Dolní Počernice	1 589	60	3,6
Praha-Dubeč	2 471	64	2,4
Praha-Klánovice	2 136	71	3,1
Praha-Koloděje	1 010	30	2,7
Praha-Kolovraty	2 414	56	2,2
Praha-Královice	254	8	3,1
Praha-Křeslice	751	11	1,5
Praha-Kunratice	6 687	143	2,0
Praha-Libuš	7 155	240	3,1
Praha-Lipence	1 792	66	3,2
Praha-Lochkov	513	13	2,3
Praha-Lysolaje	936	32	3,1
Praha-Nebošice	2 220	36	1,6
Praha-Nedvězí	204	5	2,5
Praha-Petrovice	4 211	131	3,0
Praha-Přední Kopanina	498	8	1,6
Praha-Řeporyje	3 267	121	3,4
Praha-Satalice	1 673	40	2,3
Praha-Slivenec	2 331	79	3,3
Praha-Suchdol	4 753	122	2,4
Praha-Šeberov	2 194	40	1,8
Praha-Štěrboholy	1 472	37	2,2
Praha-Troja	867	21	2,3
Praha-Újezd	2 245	69	3,0
Praha-Velká Chuchle	1 510	52	3,3
Praha-Vinoř	2 893	115	3,9
Praha-Zbraslav	6 292	194	2,9
Praha-Zličín	4 720	159	3,2
Uch. z jiných okresů	0	341	
Celkem	852 264	32 107	3,5

Zdroj: MPSV – Údaje platné k 31. 12. 2020, počet obyvatel ve věku 15–64 celkem – údaj z ČSÚ



Úřad práce České republiky, Krajská pobočka v hl. m. Praze

V České republice jsou na jedné straně centra a regiony, kde zaměstnanost roste a na druhé straně regiony s narůstající nezaměstnaností. Potenciál pro růst a zlepšení situace na trhu práce na regionální úrovni je zejména v hl. m. Praze, s ohledem na proporcionalitu jednotlivých odvětví, ve velmi pozitivním výhledu.

3. Charakteristika problémových skupin na krajském trhu práce a problémových regionů kraje z hlediska rozvoje zaměstnanosti

Problémové skupiny jsou skupiny uchazečů, kteří jsou obtížně umístitelní na trhu práce. Mezi problémové skupiny se řadí osoby mladé (do 25 let), starší osoby (nad 50 let), osoby se zdravotním postižením (OZP), osoby pečující o dítě do 15 let, dlouhodobě nezaměstnané osoby (nad 12 měsíců), osoby s nízkou kvalifikací a osoby sociálně vyloučené či osoby sociálním vyloučením ohrožené.

Věková skupina do 25 let zahrnuje primárně například absolventy škol zpravidla bez déle trvající pracovní zkušenosti. Nízká zaměstnanost této skupiny souvisí nejenom se znevýhodněným postavením této skupiny na trhu práce, ale rovněž s její nízkou ekonomickou aktivitou. Původce nezaměstnanosti může být rovněž v nesprávné a nedostatečné formě kariérového poradenství a poradenství k volbě povolání již na základních školách. Další příčinou jsou znalosti a dovednosti neodpovídající potřebám trhu práce, nedostatečné praktické zkušenosti a v neposlední řadě neadekvátní představy o fungování trhu práce a vlastních možnostech. K 31. 12. 2020 bylo na území hlavního města Prahy hlášeno v evidenci Úřadu práce celkem 2.985 uchazečů o zaměstnání do 25 let věku, což tvořilo 9,3 % z celkového počtu.

Starší osoby jsou skupinou osob, u nichž je nezaměstnanost způsobená kumulací několika faktorů. Zejména se může jednat o osoby s nižším vzděláním, které jsou určitým způsobem s ohledem na délku pracovního zařazení a věku zdravotně znevýhodněni a v neposlední řadě je tady i faktor nedostatečné adaptability na měnící se podmínky současného trhu práce a požadavků zaměstnavatelů. Na konci roku 2020 bylo u Krajské pobočky Úřadu práce v hl. m. Praze evidováno celkem 9.453 uchazečů o zaměstnání ve věkové kategorii 50 let a více, což v celkovém počtu představovalo více než 29,4 % všech uchazečů o zaměstnání. Tato skupina uchazečů o zaměstnání je zcela jistě v produktivním věku a s ohledem na neustálé prodlužování dob pro odchod do důchodu se fakticky jedná o uchazeče, kteří mají před sebou ještě několikaletou pracovní kariéru. Dále je rovněž nutné vzít v úvahu důsledek demografického vývoje, kdy má podíl těchto osob vzrůstající tendenci.



Úřad práce České republiky, Krajská pobočka v hl. m. Praze

Další skupinou jsou osoby se zdravotním postižením. Tato skupina je jedna z nejzranitelnějších na trhu práce. Osoby se zdravotním postižením nejsou dostatečně konkurenceschopné. Toto je podpořeno i určitými předsudky ze strany zaměstnavatelů, že se jedná o pracovníky s menší efektivitou práce. Příčinou nezájmu o OZP na trhu práce je především snížená pracovní schopnost a případná potřeba asistence. Dále je to v určitém směru požadavek na specifickou úpravu pracoviště, obava a předsudky zaměstnavatelů, z čehož pak pramení rezignace OZP na pracovní uplatnění. Pražská pracoviště Úřadu práce měla k 31. 12. 2020 ve své evidenci celkem 1.870 těchto uchazečů o zaměstnání, což bylo 5,8 % z celkového počtu uchazečů.

Osoby pečující o dítě do 15 let jsou také skupinou s obtížnějším uplatněním na trhu práce. V evidenci Krajské pobočky Úřadu práce v hl. m. Praze se jedná k 31. 12. 2020 o 2.771 osob. (8,6 % z celkového počtu uchazečů o zaměstnání). Obtížnost při jejich umísťování na trhu práce spočívá ve specifických požadavcích, které mají na délku pracovní doby a čas nástupu a odchodu ze zaměstnání, na směnování a na délku pracovní směny. Další nevýhodou v očích potenciálních zaměstnavatelů jsou časté absence v zaměstnání z důvodu nemocnosti dětí a ztráta pracovních zkušeností v době strávené péčí o dítě.

Problémovou skupinou uchazečů o zaměstnání jsou také dlouhodobě nezaměstnaní uchazeči (nad 12 měsíců). Může se jednat o osoby do 20 let věku, absolventy škol a mladistvé, fyzické osoby pečující o dítě do 15 let věku, fyzické osoby starší 50 let věku, fyzické osoby, které potřebují zvláštní pomoc, osoby se zdravotním postižením nebo jiným zdravotním omezením, osoby s žádným nebo se základním vzděláním. K 31. 12. 2020 bylo v evidenci 5.810 (18,1 %) uchazečů o zaměstnání s evidencí nad 12 měsíců. Oproti stejnému období roku 2019 byl zaznamenán nárůst o 2.639 uchazečů o zaměstnání. Jedná se o uchazeče, kteří z různých důvodů nemohou nalézt uplatnění na současném trhu práce. U této skupiny hrozí reálné nebezpečí ztráty pracovních návyků a motivace pokračovat i přes dosavadní neúspěch v hledání zaměstnání nového. Obecně platí skutečnost, že čím déle je uchazeč veden v evidenci Úřadu práce ČR, tím více klesá jeho šance na získání nového zaměstnání.



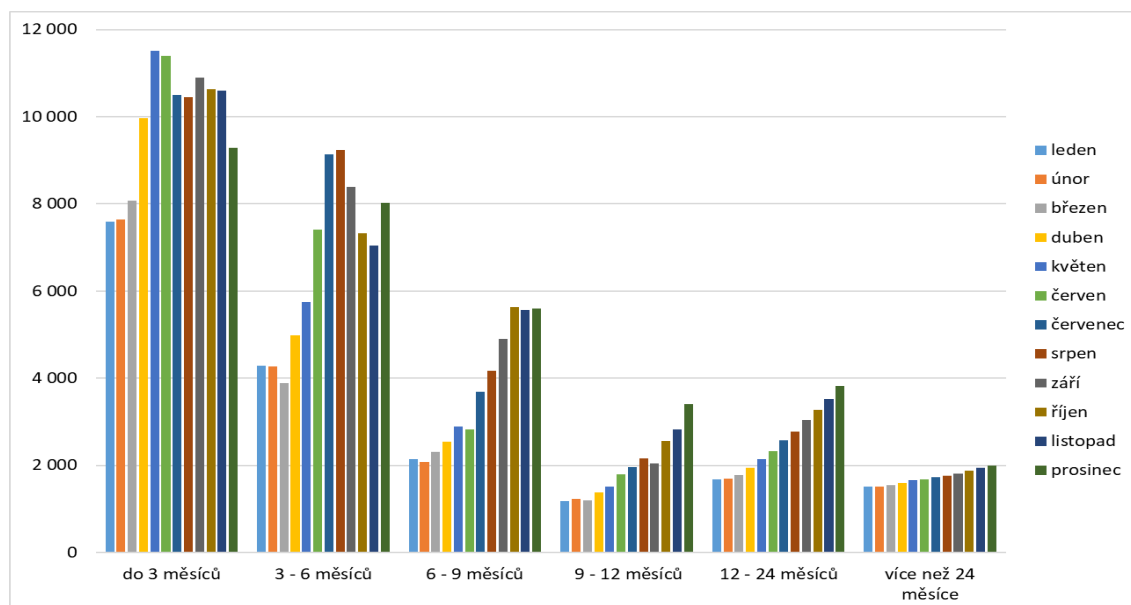
Počty uchazečů o zaměstnání v hl. m. Praze podle délky evidence v jednotlivých měsících roku 2020

	leden		únor		březen		duben		květen		červen	
	celkem	z toho žen	celkem	z toho žen	celkem	z toho žen	celkem	z toho žen	celkem	z toho žen	celkem	z toho žen
do 3 měsíců	7 584	3 830	7 633	3 784	8 068	4 071	9 972	4 934	11 517	5 606	11 392	5 646
3 - 6 měsíců	4 290	2 303	4 272	2 208	3 893	1 983	4 989	2 551	5 739	2 898	7 403	3 648
6 - 9 měsíců	2 136	1 145	2 082	1 122	2 308	1 258	2 540	1 361	2 888	1 490	2 821	1 445
9 - 12 měsíců	1 180	625	1 224	653	1 199	626	1 375	739	1 514	835	1 788	986
12 - 24 měsíců	1 682	879	1 700	894	1 775	939	1 947	1 035	2 134	1 127	2 322	1 215
více než 24 měsíce	1 518	784	1 512	773	1 545	782	1 598	814	1 652	852	1 679	869

	červenec		srpen		září		říjen		listopad		prosinec	
	celkem	z toho žen	celkem	z toho žen	celkem	z toho žen	celkem	z toho žen	celkem	z toho žen	celkem	z toho žen
do 3 měsíců	10 504	5 552	10 454	5 693	10 894	5 834	10 629	5 586	10 593	5 560	9 291	4 819
3 - 6 měsíců	9 133	4 347	9 237	4 423	8 385	4 060	7 329	3 767	7 036	3 725	8 014	4 272
6 - 9 měsíců	3 685	1 870	4 166	2 067	4 896	2 371	5 634	2 657	5 559	2 654	5 590	2 710
9 - 12 měsíců	1 954	1 047	2 159	1 119	2 044	1 038	2 559	1 270	2 827	1 378	3 402	1 665
12 - 24 měsíců	2 572	1 638	2 777	1 495	3 033	1 609	3 277	1 718	3 522	1 831	3 817	1 973
více než 24 měsíce	1 719	891	1 763	911	1 804	941	1 874	967	1 936	997	1 993	1 027

Zdroj: MPSV – Údaje platné pro rok 2020

Graf 22 Počet uchazečů o zaměstnání podle délky evidence v hl. m. Praze v roce 2020



Zdroj: MPSV – Údaje platné pro rok 2020



Úřad práce České republiky, Krajská pobočka v hl. m. Praze

Mezi problémové skupiny osob řadíme také osoby sociálně vyloučené. Zatímco překážky v zaměstnávání osob uvedených v předešlých odstavcích závisí na výkonnosti ekonomiky a v zásadě jsou obecně řešitelné, existují překážky, které je těžké eliminovat i při velmi dobré kondici ekonomiky. Osoby ohrožené sociálním vyloučením či osoby již sociálně vyloučené prochází napříč všemi výše popsány skupinami. Mají většinou individuální charakter, především v regionu Praha nelze hovořit o sociálně vyloučených lokalitách. Nezaměstnanost těchto osob je způsobena faktory vnějšími, a to především diskriminací na trhu práce, ale i faktory vnitřními. Ty jsou především důsledkem velmi nízké kvalifikace, nízké úrovně vzdělání, ztráty pracovních návyků, nedostatečných sociálních kompetencí. K tomuto se přidávají další společenská znevýhodnění, a to bezdomovectví, vysoká zadluženost bránící z důvodu exekuční zátěže přijetí zaměstnání, zdravotní znevýhodnění způsobená špatnou životosprávou, kriminalita a další. Svou roli hraje rovněž závislost na sociálním systému a mezigenerační přenos výše uvedených faktorů způsobujících situaci sociálního vyloučení.

Počty uchazečů o zaměstnání jednotlivých problémových skupin v hl. m. Praze v letech 2019–2020

Tabulka 19 Počty uchazečů o zaměstnání problémových skupin v hl. m. Praze v letech 2019 a 2020

Ukazatel	Počet uchazečů o zaměstnání	
	Prosinec 2019	Prosinec 2020
UoZ do 25 let	1 651	2 985
UoZ nad 50 let	5 560	9 453
Osoby se ZP	1 533	1 870
Osoby pečující o dítě do 15 let	2 294	2 771
UoZ s evidencí nad 12 měsíců	3 171	5 810

Zdroj: MPSV – Údaje platné k 31. 12.

U všech problémových skupin uchazečů o zaměstnání byl zaznamenán meziroční nárůst počtu uchazečů. Nejvýrazněji narostl počet uchazečů nad 50 let (o 70 %). Naopak nejnižší nárůst počtu uchazečů byl u osob se zdravotním postižením (o 22 %).

Jednou z cest, jak pomoci osobám v problémových skupinách je především další vzdělávání těchto osob a tím následně posilování postavení na trhu práce. Z pohledu nákladů státu by měla snaha především směřovat k tvorbě pracovních míst a politice postupného zvyšování mezd, neboť osoby, které se pohybují mimo trh



Úřad práce České republiky, Krajská pobočka v hl. m. Praze

práce nejen, že nevytváří hodnoty, ale naopak v rámci řešení nezaměstnanosti dochází ke značným výdajům z veřejných rozpočtů.

4. Cizinci na trhu práce

Cizinci tvoří zhruba 15 procent zaměstnanců v České republice. Za poslední desetiletí se podíl zahraničních pracovníků na českém trhu práce téměř ztrojnásobil. Zaměstnanců ze zahraničí přibýlo ve všech odvětvích. Koronavirová krize loni růst jejich počtu přerušila, ale jen dočasně.

V roce 2010 pracovalo v Česku zhruba 215.400 zahraničních zaměstnanců. Tvořili 5,5 % ze 3,9 milionu zaměstnanců v Česku. Na konci roku 2019 mělo zaměstnání v ČR téměř 621.900 lidí z ciziny. Podíl vzrostl na 14,7 %. Zaměstnanců bylo celkem 4,23 milionu.

V řadě odvětví tvořili cizinci před koronavirovou epidemií výraznou část pracovní síly. V zemědělství a lesnictví jejich podíl od roku 2010 vzrostl z necelých čtyř procent na 17 procent. V ubytování, stravování a pohostinství představovali čtvrtinu zaměstnanců. Před desetiletím to bylo necelých šest procent.

Ve stavebnictví od roku 2010 podíl vzrostl ze 14 na 28 procent. V odvětví administrativních a podpůrných činností, kam spadají podle Holého agentury práce, tvořili cizinci předloni 54 procent zaměstnanců. V roce 2010 to byla desetina. Ve zpracovatelském průmyslu se podíl zvedl ze šesti na téměř 16 procent. V roce 2010 průmyslové podniky zaměstnávaly 66.000 cizinců, předloni 178.700.

Češi přicházeli v posledním desetiletí do oborů vzdělávání, zdravotní a sociální péče, vědy a informačních a komunikačních činností. Všechna tato odvětví jsou zajímavá tím, že tam je potřeba více kvalifikované práce, tedy kvalifikovanější lidé. Každý třetí cizinec pracoval v Česku na pomocných a nekvalifikovaných pozicích. Téměř 23 procent pak obsluhovalo stroje a zařízení či se věnovalo řemeslu.

Dominantně cizinci směřují tam, kde není důležitá jazyková bariéra, to znamená do dělnických profesí. V Česku je ale i skupina vysoce kvalifikovaných expertů ze zahraničí, a to třeba v oboru informačních technologií.

Koronavirová epidemie je v Česku od začátku loňského března. Za první pololetí se počet zaměstnaných cizinců snížil téměř o 20.000, klesl na 602.315. Od července znovu rostl. V listopadu v zemi mělo zaměstnání 660.601 cizinců, tedy zhruba o 58.000 víc než v červnu. Za poslední měsíc roku pak na českém trhu práce zas ubylo asi 16.400 pracovních sil ze zahraničí.

Téměř třetinu zahraničních zaměstnanců tvořili v roce 2019 Slováci a skoro čtvrtinu pak Ukrajinci. Sedm procent zahraničních sil bylo z Polska, sedm procent z Rumunska a šest procent z Bulharska. Tři procenta zaměstnanců z ciziny pocházela z Ruska a dvě procenta z Vietnamu. Zatímco počet lidí z EU na českém



Úřad práce České republiky, Krajská pobočka v hl. m. Praze

trhu práce plynule roste, cizinci ze zemí mimo sedmadvacítku reagují na ekonomický vývoj. V krizi jejich počet klesá, v konjunkturu se zvyšuje.

V hlavním městě Praze pracuje více než 200 tisíc cizinců. Nejvíce z nich je Ukrajinců. Nejméně každý pátý dělník pracující v hlavním městě je cizinec. V metropoli není dostatek českých občanů na to, aby pokryli požadavky zaměstnavatelů po pracovnících. Většinu poptávky zejména v méně kvalifikovaných pozicích pokrývají cizinci.

Zaměstnaní cizinci v krajích ČR

Regionem s nejvyšší koncentrací cizinců je tradičně hl. m. Praha, na jejímž území dosáhl podíl cizinců více než jedné třetiny (34,9 %) z tohoto počtu. S odstupem za hl. m. Prahou následují Středočeský kraj, s 15,5 % z celkového počtu cizinců, dále Jihomoravský kraj (10,0 %), Plzeňský kraj (8,9 %) a Moravskoslezský kraj (4,8 %). Na opačné straně, tj. mezi regiony s nejnižším zastoupením cizinců na svém území, jsou dlouhodobě Zlínský kraj (2,1 %), kraj Vysočina (2,0 %) a Olomoucký kraj (1,9 %).

Ve všech krajích ČR mají mezi cizinci převahu muži (63,3 %). Nejvyšší podíl mužů mezi cizinci byl v roce 2019 zaznamenán v hl. m. Praze (32,0 %) a Středočeském kraji (16,8 %). Nejnižší hodnoty tohoto ukazatele byly naopak registrovány v Kraji Vysočina (2,2 %) a v Olomouckém kraji (2,1 %).

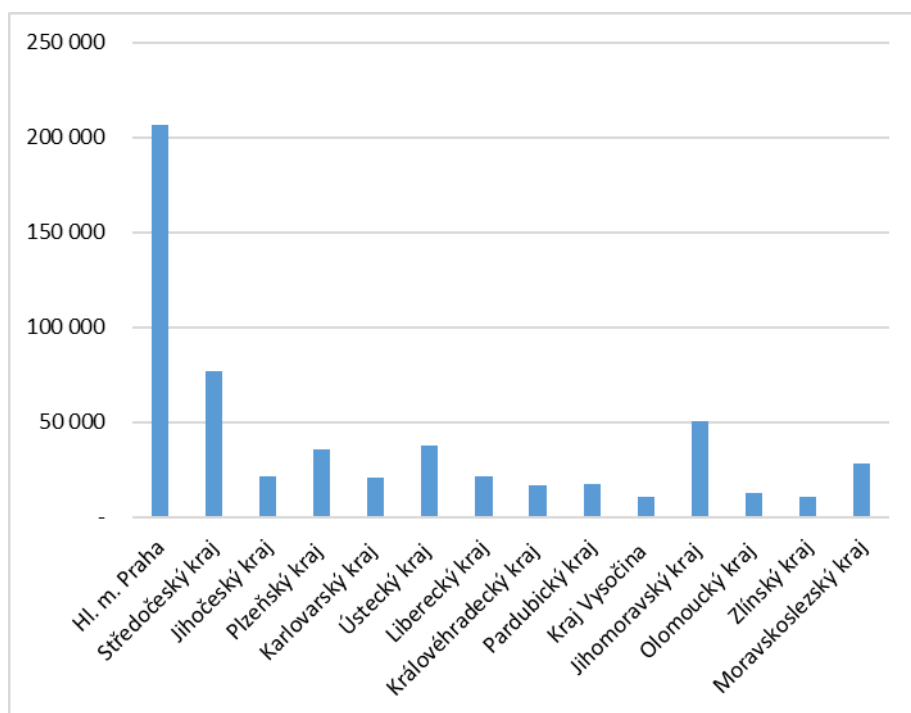


Tabulka 20 Zaměstnaní cizinci v krajích ČR

Kraj	Celkem s povoleným pobytem		z toho			
			trvale		přechodně	
	celkem	v %	celkem	v %	celkem	v %
ČR	595 881	100,0	300 684	100,0	295 197	100,0
Hl. m. Praha	206 656	36,5	105 566	35,1	105 953	35,9
Středočeský kraj	76 653	13,5	45 659	15,2	36 529	12,4
Jihočeský kraj	21 265	3,8	11 026	3,7	11 942	4,0
Plzeňský kraj	35 462	6,3	18 335	6,1	21 533	7,3
Karlovarský kraj	20 689	3,6	13 360	4,4	7 950	2,7
Ústecký kraj	37 393	6,6	19 798	6,6	19 458	6,6
Liberecký kraj	21 417	3,8	12 547	4,2	10 103	3,4
Královéhradecký kraj	16 747	3,0	9 010	3,0	8 717	3,0
Pardubický kraj	17 642	3,1	7 235	2,4	12 073	4,1
Kraj Vysočina	10 692	1,9	5 550	1,8	6 413	2,2
Jihomoravský kraj	50 648	8,9	25 144	8,4	27 856	9,4
Olomoucký kraj	12 341	2,2	6 928	2,3	6 082	2,1
Zlínský kraj	10 285	1,8	5 508	1,8	5 807	2,0
Moravskoslezský kraj	28 103	5,0	14 817	4,9	14 192	4,8

Zdroj: MPSV, MPO – Údaje platné k 31. 12. 2019

Graf 23 Zaměstnaní cizinci v krajích ČR



Zdroj: MPSV, MPO – Údaje platné k 31. 12. 2019



Cizinci v České republice podle kategorií pobytu, pohlaví a občanství

Z hlediska státního občanství dominují mezi cizinci na území České republiky občané Ukrajiny, následováni Slováci a s odstupem Vietnamci. Dále jsou to Rusové, Poláci, Němci, Bulhaři, Rumuni, občané Mongolska a Maďarska.

Tabulka 21 Cizinci v ČR podle kategorie pobytu

Státní občanství	Celkem	z toho ženy	% žen	Pobyt nad 12 měsíců	z toho ženy	z toho trvalý pobyt	z toho ženy	Azyl	z toho ženy	Dlouhodobé vízum	z toho ženy
<i>Celkem cizinci</i>	593 366	254 162	42,7	582 336	247 135	299 453	141 525	2 515	1 105	11 030	5 922
<i>Celkem EU 28</i>	245 292	96 274	39,3	245 292	96 274	92 509	44 315	0	0	0	0
<i>Celkem ostatní země</i>	348 074	157 888	45,0	337 044	150 861	206 944	97 210	2 515	1 105	11 030	5 922
Ukrajina	145 518	65 069	44,7	142 916	63 611	86 831	42 057	365	186	2 237	1 272
Slovensko	121 278	56 025	46,2	121 278	56 025	53 045	27 835	0	0	0	0
Vietnam	61 952	28 370	45,8	61 844	28 321	52 441	23 511	42	11	66	38
Rusko	38 207	21 562	56,4	35 735	20 223	21 995	12 367	197	95	2 275	1 244
Polsko	21 767	10 502	48,3	21 767	10 502	10 906	7 117	0	0	0	0
Německo	21 478	4 170	19,4	21 478	4 170	4 541	1 450	0	0	0	0
Bulharsko	17 183	6 382	37,1	17 183	6 382	5 714	2 366	0	0	0	0
Rumunsko	16 824	5 531	32,9	16 824	5 531	4 298	1 750	0	0	0	0
Mongolsko	9 851	5 241	53,2	9 596	5 101	5 196	3 005	7	6	248	134
Maďarsko	7 675	2 815	36,7	7 675	2 815	1 115	468	0	0	0	0

Zdroj: Ředitelství služby cizinecké policie – Údaje platné k 31. 12. 2019

Cizinci v České republice podle pohlaví a věku

Nejvyšší podíl cizinců na území České republiky je ve věku 35-39 let (13,2 %), následují cizinci ve věku 30-34 let (12,5 %), 40-44 let (11,8 %), 45-49 let (9,8 %) a 25-29 let (9,2 %). V kategorii nad 65 let se v roce 2019 nacházelo pouhých 5,7 % populace. V kategorii do 15 let bylo na území České republiky 10,4 % cizinců.

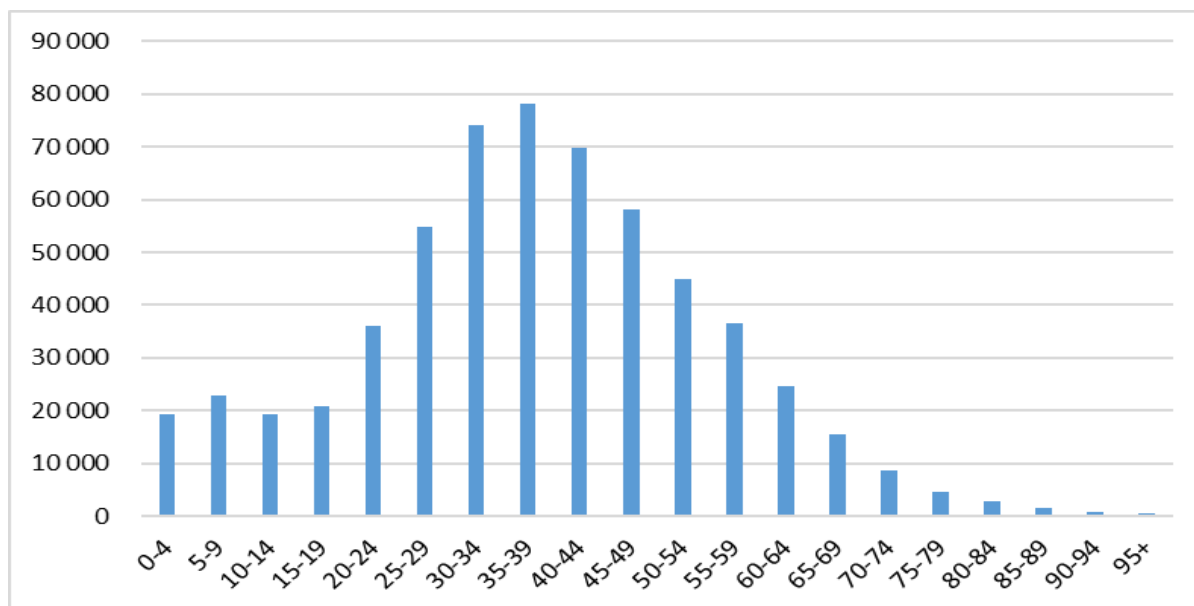


Tabulka 22 Cizinci v ČR podle pohlaví a věku

Věk	Cizinci celkem	z toho ženy	Pobyt nad 12 měsíců	z toho ženy
Celkem	564 345	243 628	548 429	234 901
0-4	19 081	9 256	18 565	8 990
5-9	21 584	10 550	20 974	10 251
10-14	17 532	8 497	17 141	8 301
15-19	20 929	10 342	17 069	8 256
20-24	39 243	19 360	33 595	16 221
25-29	52 355	23 596	50 232	22 488
30-34	71 842	32 054	70 804	31 428
35-39	73 387	31 803	72 765	31 417
40-44	64 973	26 962	64 596	26 736
45-49	53 883	20 806	53 652	20 686
50-54	42 043	15 153	41 882	15 059
55-59	34 026	12 455	33 920	12 407
60-64	22 874	8 857	22 777	8 807
65-69	13 982	5 998	13 916	5 957
70-74	7 603	3 326	7 567	3 302
75-79	4 248	1 894	4 228	1 884
80-84	2 530	1 369	2 522	1 364
85-89	1 252	735	1 247	732
90-94	661	413	661	413
95+	317	202	316	202

Zdroj: Ředitelství služby cizinecké policie – Údaje platné k 31. 12. 2019

Graf 24 Cizinci v ČR podle pohlaví a věku



Zdroj: Ředitelství služby cizinecké policie – Údaje platné k 31. 12. 2019



Cizinci v hlavním městě Praze

Cizinci se stali pro Prahu nejméně ve střednědobém horizontu nezastupitelným zdrojem. Zahraniční pracovníci jsou nejvíce zaměstnáni ve stavebnictví, obchodě, ubytování a pohostinství. Velký nárůst lze v posledních letech pozorovat v kategorii „administrativní a podpůrné činnosti.“ Mezi lety 2010 a 2019 počet pracovníků v těchto oblastech vzrostl na pětinasobek.

V metropoli se nejvíce koncentrují cizinci ze zemí mimo Evropskou unii, zatímco například Slováci, Poláci či Němci žijí často v příhraničních oblastech. Výjimku tvoří Vietnamci, kteří jsou rozprostřeni rovnoměrně, a více jich je u hranic s Německem. Nejvíce cizinců žije v centru města, nejméně na periferii.

V Praze přibývá cizinců hlavně z ekonomických důvodů. Navíc se ukazuje, že stále více cizinců chce v metropoli zakotvit. Ve velké míře také přibývá školáků a předškoláků cizinců.

To svědčí o tom, že cizinci své působení v Praze už neberou jako krátkodobou epizodu, ale chtějí se v hlavním městě usídlit dlouhodobě. Stěhují se sem rovnou s rodinami nebo je tady zakládají.

V metropoli jsou nejpočetněji zastoupeni Ukrajinci, 20,6 %. Následují Slováci, jichž je v hl. m. Praze 15,6 % a Rusové, kterých v hlavním městě bydlí 11,3 %. Dohromady příslušníci těchto zemí tvoří téměř polovinu cizinců v hl. m. Praze (47,5 %). Čtvrtou nejpočetnější skupinou jsou obyvatelé Vietnamu, 6,4 % a přes 86 % z nich má v Praze trvalý pobyt.



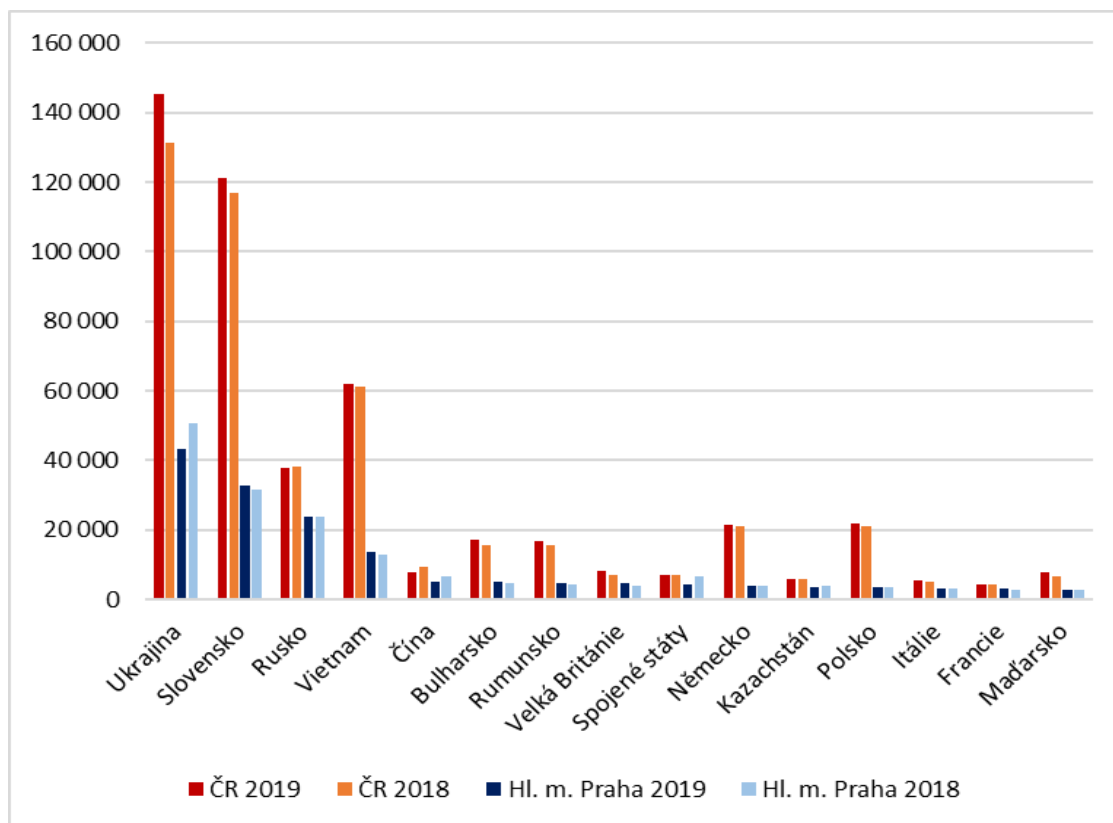
Úřad práce České republiky, Krajská pobočka v hl. m. Praze

Tabulka 23 Cizinci v ČR a hl. m. Praze podle státního občanství

Cizinci podle státního občanství	Česká republika	Hl. m. Praha
Cizinci celkem	593 366	210 483
<i>z toho</i>		
Ukrajina	145 153	43 456
Slovensko	121 278	32 740
Rusko	38 010	23 698
Vietnam	61 910	13 528
Čína	7 673	5 308
Bulharsko	17 183	5 012
Rumunsko	16 824	4 801
Velká Británie	8 332	4 781
Spojené státy	7 245	4 492
Německo	21 478	4 146
Kazachstán	5 940	3 721
Polsko	21 767	3 682
Itálie	5 682	3 267
Francie	4 409	3 093
Maďarsko	7 675	2 893

Zdroj: MPSV, MPO, ŘSCP – Údaje platné k 31. 12. 2019

Graf 25 Cizinci v ČR a hl. m. Praze podle státního občanství v roce 2018 a 2019



Zdroj: MPSV, MPO, ŘSCP – Údaje platné k 31. 12. 2019



Cizinci v hl. m. Praze podle správních obvodů a státního občanství

Největší počet cizinců v hl. m. Praze je evidován v Praze 4 (10,2 %). Zároveň je zde největší koncentrace Ukrajinců (10,8 %) a Slováků (10,8 %). Ve správním obvodu Prahy 6 je hlášeno nejvíce občanů Ruska (11,1 %) a Bulharska (10,7 %). Vietnamci jsou koncentrováni převážně v Praze 12 (19,3 %), Číňané v Praze 9 (10,7 %) a Rumuni v Praze 13 (10,5 %).

Naopak nejméně cizinců najdeme v Praze 19 (0,7 %), kde je také nejnižší počet Rumunů (0,3 %). Minimum Ukrajinců je hlášeno na Praze 1 (0,7 %). Nejnižší počet Slováků (0,8 %), Rusů (0,2 %) a Číňanů (0,3 %) je v Praze 20, Vietnamců (0,3 %) a Bulharů (0,4 %) v Praze 21.

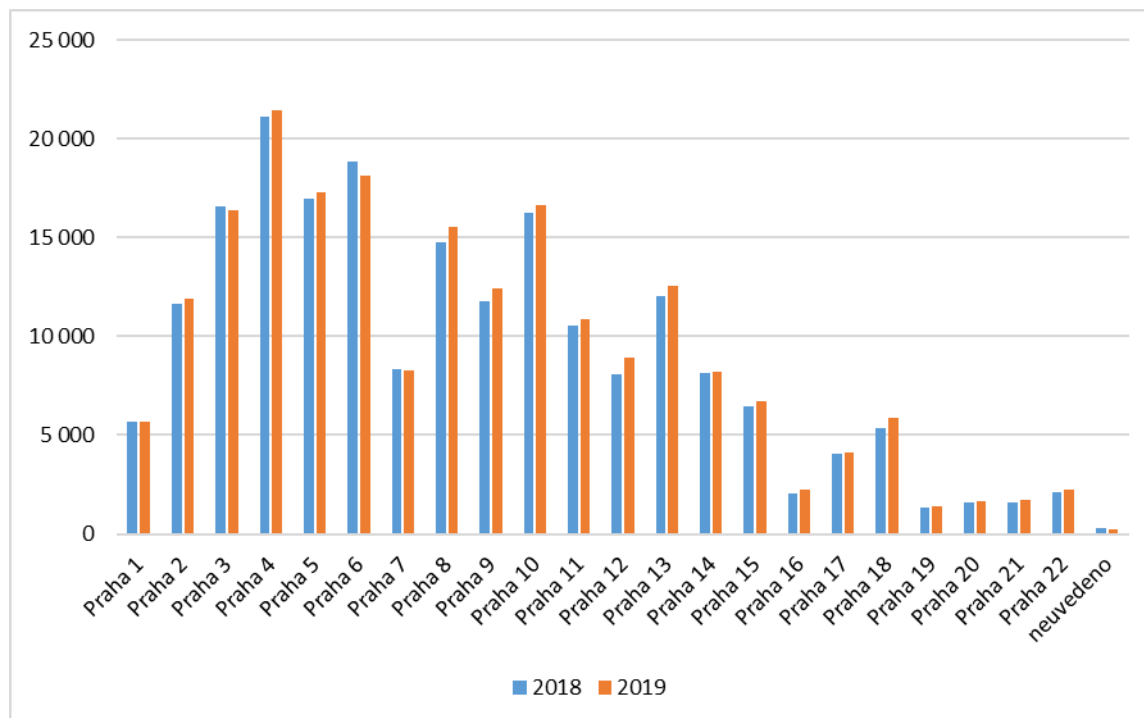
Tabulka 24 Cizinci v hl. m. Praze podle správních obvodů a státního občanství

Hl. m. Praha	Cizinci celkem	Ukrajina	Slovensko	Rusko	Vietnam	Čína	Bulharsko	Rumunsko
Praha 1	5 687	387	558	438	435	111	89	61
Praha 2	11 908	1 412	1 352	1 317	443	105	145	185
Praha 3	16 353	3 468	2 405	2 181	600	260	258	366
Praha 4	21 409	5 771	3 550	2 029	2 186	521	458	470
Praha 5	17 298	4 206	2 636	2 265	473	169	386	337
Praha 6	18 151	2 484	2 396	2 621	425	320	534	194
Praha 7	8 296	1 430	1 411	946	535	150	128	135
Praha 8	15 535	4 459	2 664	1 755	552	469	523	364
Praha 9	12 443	3 954	2 100	1 463	368	570	398	317
Praha 10	16 651	4 556	2 910	1 798	684	468	377	416
Praha 11	10 868	2 986	1 790	759	1 932	301	344	309
Praha 12	8 899	2 452	1 141	479	2 613	274	101	152
Praha 13	12 535	3 624	1 532	2 384	520	344	393	505
Praha 14	8 236	2 926	1 300	687	532	458	267	299
Praha 15	6 689	2 070	1 249	603	615	409	137	221
Praha 16	2 263	752	493	89	94	17	68	35
Praha 17	4 097	1 359	647	624	137	71	89	98
Praha 18	5 843	2 367	1 038	655	144	80	148	145
Praha 19	1 394	582	346	58	53	37	66	15
Praha 20	1 648	737	252	38	50	15	55	72
Praha 21	1 754	836	299	140	35	46	20	29
Praha 22	2 259	629	499	364	96	112	27	74
neuvedeno	267	9	172	5	6	1	1	2
celkem	210 483	53 456	32 740	23 698	13 528	5 308	5 012	4 801

Zdroj: Statistická ročenka hl. m. Prahy 2020 – Údaje platné k 31. 12. 2019



Graf 26 Cizinci v hl. m. Praze podle správních obvodů v roce 2018 a 2019



Zdroj: Statistická ročenka hl. m. Prahy 2020 – Údaje platné k 31. 12. 2019

Krajská pobočka Úřadu práce pro hl. m. Prahu evidovala v roce 2020 celkem 15.236 žádostí cizinců o nové povolení k zaměstnání a 246 žádostí o prodloužení povolení k zaměstnání. Vydáno bylo celkem 16.203 povolení k zaměstnání a 246 prodloužení povolení k zaměstnání. Počet přijatých žádostí Ministerstva vnitra ČR o závazná stanoviska byl 6.779 a počet vyřízených závazných stanovisek byl 6.612. Zaměstnavatelé předali v souladu se zákonem o zaměstnanosti celkem 110.299 informací o nástupu nebo ukončení zaměstnávání občanů EU/EHP, jejich rodinných příslušníků a cizinců, kteří nepotřebují k výkonu práce v České republice povolení k zaměstnání. Zaměstnavatelé rovněž předali celkem 23.485 sdělení o nástupu do zaměstnání nebo vyslání cizinců k plnění úkolů vyplývajících z uzavřené smlouvy a sdělení o nenastoupení, ukončení nebo předčasném ukončení zaměstnání cizinců s povolením k zaměstnání, modrou kartou nebo zaměstnaneckou kartou.



5. Prognóza vývoje trhu práce na rok 2021

První vlnu pandemie zvládala česká ekonomika a české domácnosti s velkou houževnatostí. Teď už mnohým rodinám docházejí rezervy a stát se zadlužuje, aby pomohl firmám přežít a zaměstnavatelé nezačali propouštět.

Pandemie ovlivnila vývoj české ekonomiky v roce 2020 naprosto zásadním způsobem. Rekordní propad hospodářství jde jednoznačně na vrub nabídkovému a poptávkovému šoku, který byl s celosvětovým rozšířením nákazy spojený. Těžké časy ukázaly, že české firmy jsou nejenom mistry v nanotechnologiích, ale také že dokážou v době krize rychle a úspěšně improvizovat. Rychlost, s jakou se obchodování přesunulo na internet nebo vůbec expanze e-commerce byla obdivuhodná i v evropském měřítku. Část podnikové sféry se nicméně musela zaměřit na cash flow a začala výrazně škrtnat investice, aby se mohla vyhnout výraznějšímu propouštění. Přesto druhá a vlastně už i třetí vlna si vybere také tuto daň, protože asi nelze předpokládat, že odvětví hotelů, restaurací, cestovních kanceláří, letecké dopravy se brzy vrátí do dřívějších kolejí.

Trh práce čeká letos hlavně velká nejistota a polarizace. Některé profese sice zůstanou na výsluní, v mnoha oborech ale klesnou mzdy.

Tak vysoká míra nejistoty lidí a firem na trhu práce, jakou přinesla pandemie, je nesrovnatelná se všemi historickými ekonomickými krizemi. A bude pokračovat. Nikdo neví, jak se bude nákaza dál šířit a jak bude česká vláda schopna situaci zvládat či nezvládat. O to je prognóza trhu práce v roce 2021 složitější.

Na jedné straně stojí zaměstnanci, kterým rostou mzdy, nemusejí dojíždět do práce díky rozšíření homeoffice a mají více času na koníčky a rodinu. Na té druhé sílí skupina lidí, kterým klesly příjmy, jejich dovednosti nejsou příliš žádané, musí se rekvalifikovat, pokouší se uplatnit v nových sektorech, ale moc jim to nejde.

A mezi zaměstnavateli jsou ti, kteří kvůli pandemii krachují nebo živoří, a vedle nich společnosti, které mají zakázek dost, ale nemohou obsadit volná pracovní místa, protože lidé s potřebným profilem na trhu buď nejsou, nebo nechtějí v době nejistoty měnit práci.

Do vítězné skupiny patří především pozice v oblasti Informačních technologií. A to zejména developéři, systémoví architekti, solutions architekti, kodéři, dále lidé z oblasti řízení projektů. Role technologií obrovsky poroste, protože jestli něco covid-19 zrychlil, tak digitalizaci procesů a způsobů práce.

Zároveň bude poptávka po pozicích z opačného spektra – tedy po základních dělnických, operátorských a manuálních profesích. Nejvíce firmám chybí operátoři výroby, CNC operátoři, brusiči, zámečníci, kontrolori kvality a svářeči.

Nedostatek zaměstnanců na dělnických pozicích, ale i na pozicích specialistů je následován vynuceným trendem generační obměny, protože si firmy uvědomují



Úřad práce České republiky, Krajská pobočka v hl. m. Praze

rizika spojená například s přestárlými manažery, kteří jsou nyní navíc rizikovou skupinou.

V poslední době prošli velkou zátěží lidé, kteří pracují ve zdravotnictví, ve školství, v sociálních službách a v některých sektorech maloobchodu. Jde ale o obory, kde se lidé o práci bát nemusí. Po nich v následujících letech poroste poptávka.

Zájem bude také o řemeslníky – elektrikáře, opraváře a různé stavební profese, od zedníků přes pokrývače, obkladače až po malíře.

Nábory plánují jen velké firmy. A co se týká oborů, tak hlavně státní správa, zdravotnictví, vzdělávání a doprava, skladování a komunikace. Nárůst počtu pracovních příležitostí očekávají i zpracovatelský průmysl, stavebnictví a finance, pojištění, nemovitosti a další služby podnikům.

Díky aktuálním extrémně vysokým cenám bytů se daří i developerům. S nimi spojené profese se tak také o práci bát nemusí. Například jeden z největších českých stavitelů bytů Central Group se chce v letošním roce rozrůst až o 15 procent. Současnou zaměstnaneckou základnu, která čítá zhruba 250 lidí, by měly posílit téměř čtyři desítky nových zaměstnanců zejména na technických pozicích.

Nejhůře dopadla pandemie koronaviru na cestovní ruch, gastronomii, a ještě na oděvní průmysl. U některých segmentů, zejména hotely, restaurace a kavárny a turismus, o budoucnosti firem nerozhoduje to, nakolik jsou jejich majitelé inovativní, ale to, jakou měli či ještě mají finanční rezervu. Právě v této oblasti se už s propouštěním začalo v minulém roce a bude zřejmě pokračovat.

Zároveň nemají perspektivní vyhlídky některé nekvalifikované i kvalifikované pozice ve službách. Klesá také zájem o zaměstnance, kteří zastávají back officové pozice, protože chod kanceláří v době, kdy většina zaměstnanců pracuje z domova, nevyžaduje tolik pracovníků.

Vysoká konkurence bude i v kreativních oborech. Kromě těch uměleckých například v profesích, jako je fotograf, grafik, PR pracovník nebo novinář.

Pozitivní budoucnost nečeká ani investiční analytiky, bankovní úředníky či makléře, přepážkové pracovníky v bankovníctví a pojišťovnictví. Vzhledem k narůstající automatizaci se také předpokládá nižší poptávka po pokladních, recepcních a vrátných, i když na místa pokladních momentálně nábor nepolevuje.

Otazníky vyvstávají u automobilového průmyslu z důvodu autonomního řízení či kvůli přechodu na elektrické pohonné jednotky. Tato transformace má následně dopad na sekundární obory, jako jsou například řidiči autobusů, taxi a ostatních dopravních prostředků.

Více než polovina firem aktuálně nečeká v nejbližších měsících žádné změny v nastavení mezd. Změny k lepšímu očekává 15 procent společností, naopak negativní vývoj situace předpokládá desetina firem.



Úřad práce České republiky, Krajská pobočka v hl. m. Praze

Dalším jevem, na který by se měli lidé připravit, je větší míra nabídky pracovního poměru na dobu určitou nebo nějakou flexibilní formou – prostřednictvím agentury nebo jako dočasné pozice. Firmy k tomu opět povede panující nejistota ohledně budoucího rozvoje a zejména u nových projektů, inovací nebo časově omezených projektu je to cesta, jak eliminovat riziko dalších nákladů.

Koronavirus doposud připravil o pracovní místo něco přes 60 tisíc osob, celkem přišlo o práci přes 80 tisíc lidí.

6. Realizace aktivní politiky zaměstnanosti v roce 2020

Aktivní politika zaměstnanosti (APZ) napomáhá uchazečům o zaměstnání na trhu práce získat zaměstnání nebo zvýšit jejich zaměstnatelnost.

Aktivní politika zaměstnanosti byla v roce 2020 realizována primárně v rámci Evropského sociálního fondu (ESF), Operačního programu Zaměstnanost (OP Z) podle pravidel stanovených v jednotlivých projektech.

Zároveň byla APZ realizována v rámci z čistě národních zdrojů, přičemž vzhledem k příznivé ekonomické situaci a velké poptávce zaměstnavatelů po nových zaměstnancích a redukováným finančním zdrojům byla věnována maximální pozornost výběru podporovaných uchazečů o zaměstnání s cílem, aby jejich umístění na státem subvencované pracovní místo bylo, pokud možno jedinou možností jejich pracovního uplatnění, a to při respektování individuálního přístupu a jejich specifických potřeb.

6.1 Realizace jednotlivých nástrojů APZ v roce 2020

Přidělené redukované finanční zdroje na rok 2020 v rámci národní aktivní politiky zaměstnanosti byly primárně určené na financování veřejně prospěšných prací. Financování dalších nástrojů a opatření národní aktivní politiky, která nebylo možno hradit z projektů Evropského sociálního fondu, bylo možno hradit z národních finančních prostředků pouze u uchazečů o zaměstnání s výraznými hendikepy pro umístění na trhu práce, a to po udělení souhlasu Generálního ředitelství Úřadu práce České republiky.

- Veřejně prospěšné práce

Vzhledem k charakteru veřejně prospěšných prací, respektive k jejich zaměření, jakožto svým způsobem krátkodobějších pracovních příležitostí, je to pro uchazeče, který je delší dobu v evidenci, je v ohrožené skupině, psychicky motivační



Úřad práce České republiky, Krajská pobočka v hl. m. Praze

a pomáhá mu to nastartovat či udržet si i pracovní návyky a do jisté míry i mezilidské vztahy.

Veřejně prospěšné práce byly realizovány jak v rámci národní aktivní politiky zaměstnanosti, tak v rámci Evropského sociálního fondu, a to konkrétně v rámci projektu Podpora zaměstnanosti dlouhodobě evidovaných uchazečů o zaměstnání (PDU) CZ.03.1.48/0.0/0.0/15_121/0010247.

V rámci národní aktivní politiky zaměstnanosti bylo v hodnoceném období uzavřeno 6 nových dohod a vytvořeno 13 míst pracovních příležitostí. Tyto práce byly převážně zaměřené na pomocné a úklidové práce včetně veřejných prostranství a dále na práce v kontextu doporučených činností pro veřejně prospěšné práce s tím, že z pohledu našich partnerů šlo zejména o městské části, nestátní neziskové organizace, obchodní společnosti a školy.

Zaměstnavatelé byli rovněž oslovováni po dobrých zkušenostech s organizováním veřejné služby, dále z vlastní iniciativy a ze zkušenosti z minulé spolupráce. Toto platí i pro realizaci v rámci projektu Podpora zaměstnanosti dlouhodobě evidovaných uchazečů o zaměstnání.

V rámci projektu PDU, v návaznosti na aktivity realizované v rámci „poradenské části“ projektu, bylo v hodnoceném období uzavřeno 9 nových dohod a jimi bylo vytvořeno celkem 9 pracovních příležitostí zaměřených na pomocné a úklidové práce. Realizace probíhala zejména v rámci neziskových organizací a školských subjektů. Z pohledu cílových skupin šlo o uchazeče o zaměstnání v evidenci ÚP ČR nad 12 měsíců, nad 6 měsíců a zároveň starší 50 let (obě cílové skupiny dominovaly) a s minimálně 5 měsíci souvislé evidence za poslední 3 roky.

- Společensky účelná pracovní místa vyhrazená u zaměstnavatele

V rámci národní aktivní politiky zaměstnanosti nebyly v roce 2020 nové dohody tohoto typu nástroje uzavřeny. Dohody byly uzavírány výhradně v rámci Evropského sociálního fondu, projektu Podpora zaměstnanosti dlouhodobě evidovaných uchazečů o zaměstnání (PDU) CZ.03.1.48/0.0/0.0/15_121/0010247.

V rámci projektu PDU, v návaznosti na aktivity realizované v rámci „poradenské části“ projektu, bylo v hodnoceném období uzavřeno nových 24 dohod, přičemž v reálu se realizovalo 22 dohod a z toho 19 bylo SÚPM-vyhrazené a 3 byly SÚPM-PnZ (práce na zkoušku) s tím, že cca polovina byla realizována v rámci obchodních společností, dále u neziskových organizací a fyzických osob. Co se týká cílových skupin tak šlo o UoZ v evidenci nad 12 měsíců, o UoZ v evidenci nad



Úřad práce České republiky, Krajská pobočka v hl. m. Praze

6 měsíců a zároveň starší 50let (sumárně obě tyto cílové skupiny dominovaly), dále o UoZ s min. 5 měsíců souvislé evidence za poslední 3 roky a o UoZ v evidenci nad 6 měsíců a zároveň pobírající dávky HN. Z pohledu profesní skladby polovinu tvořili všeobecní administrativní pracovníci a prodavač.

- Společensky účelná pracovní místa zřízená zaměstnavatelem

Tento nástroj aktivní politiky zaměstnanosti nebyl v roce 2020, ani v předcházejících letech, v podmínkách pražského trhu práce realizován. Upřednostňuje se využívání nástroje Společensky účelná pracovní místa (SÚPM) vyhrazená bez ohledu na zdroj financování, který na rozdíl od „obecných“ pracovních míst, umožňuje lépe zohlednit individuální přístup k profesní a životní situaci uchazeče o zaměstnání při jeho zařazování do pracovního procesu.

- Společensky účelná pracovní místa zřízená uchazečem o zaměstnání pro účel výkonu SVČ

Realizace tohoto nástroje aktivní politiky zaměstnanosti probíhala v rámci národní aktivní politiky zaměstnanosti. V hodnoceném období byly uzavřeny dvě dohody na zřízení SÚPM uchazečem o zaměstnání za účelem výkonu samostatné výdělečné činnosti (SVČ) a to v oboru „kosmetické služby“ a poskytnut byl příspěvek v celkové výši 125.000 Kč.

- Zřízení pracovního místa pro OZP

V rámci zaměstnávání osob se zdravotním postižením (OZP) je možné využít různé druhy podpory nástrojů a opatření politiky zaměstnanosti. Zaměstnavatelé, kteří zaměstnávají více než 50 % osob se zdravotním postižením z celkového počtu svých zaměstnanců a se kterými Úřad práce ČR uzavřel písemnou dohodu o jejich uznání za zaměstnavatele na chráněném trhu práce podle § 78 zákona 435/2004 Sb., mohou na základě výše jmenované dohody žádat o příspěvky na podporu zaměstnávání OZP na chráněném trhu práce dle § 78a zákona 435/2004 nebo poskytovat náhradní plnění dle § 81 zákona o zaměstnanosti. Dále je možný příspěvek na zřízení pracovního místa pro osobu se zdravotním postižením (dále jen „příspěvek na PMOZP“) je poskytován na základě ustanovení § 75 zákona o zaměstnanosti a příspěvek na úhradu provozních nákladů vynaložených v souvislosti se zaměstnáváním osoby se zdravotním postižením poskytovaný podle § 76 zákona o zaměstnanosti (dále jen „příspěvek na provoz“).

Příspěvek na PMOZP je možné poskytovat zaměstnavatelům na chráněném i na volném trh práce.



Úřad práce České republiky, Krajská pobočka v hl. m. Praze

Příspěvek na provoz není možný poskytovat v souběhu s příspěvkem podle § 78a zákona o zaměstnanosti. Tento příspěvek není závislý na uzavřené dohodě o zřízení § 75 zákona o zaměstnanosti.

Zřízena za pomoci příspěvku z aktivní politiky zaměstnanosti byla v daném roce celkem 2 pracovní místa pro osoby se zdravotním postižením (dále jen „PMOZP“). Příspěvek byl poskytnut celkem ve výši 200.000 Kč. Průměr na 1 PMOZP je tedy 100.000 Kč (bez ohledu na to, pro jakou OZP, s jakým stupněm postižení, byl příspěvek na místo poskytnut). Jednalo se o profesi v dílně, která se zabývá potiskem triček a jiných textilií a náplní práce je obsluha zařízení pro potisk ale i zpracování návrhu.

Byla uzavřena a realizována 1 dohoda na zřízení pracovního místa pro osobu se zdravotním postižením za účelem výkonu samostatné výdělečné činnosti. Příspěvek byl poskytnut ve výši 100 000,- Kč. Jednalo se o uchazeče o zaměstnání, osobu invalidní v I. stupni, výkon v oblasti IT, konkrétně vývoj a testování aplikací pro mobilní zařízení iOS.

Během roku 2020 byl vyplacen příspěvek na úhradu provozních nákladů vynaložených v souvislosti se zaměstnáváním osob se zdravotním postižením na základě 6 uzavřených dohod podle § 76 zákona pro 34 PMOZP v celkové výši 325.260 Kč.

Vynaložené finanční prostředky v roce 2020:

PMOZP zřízení 200.000 Kč

PMOZP provoz cca 325.260 Kč

PMOZP zřízení SVČ 100.000 Kč

Příspěvek OSVČ na úhradu provozních nákladů 0 Kč

Příspěvek § 78a – 1.530.660.000 Kč

Vynaložené finanční prostředky v roce 2019:

PMOZP zřízení 750.000 Kč

PMOZP provoz cca 512.000 Kč

Příspěvek OSVČ na úhradu provozních nákladů cca 26.000 Kč

§ 78a – 1.180.000.000 Kč

Z hlediska právních forem žadatelů o příspěvek na zřízení PMOZP šlo o s.r.o. a fyzickou osobu podnikající. U příspěvku na provoz PMOZP s.r.o., o.p.s., a.s.



Úřad práce České republiky, Krajská pobočka v hl. m. Praze

Celkem bylo v roce 2020 provedeno 12 předběžných veřejnosprávních kontrol před uzavřením dohody o zřízení PMOZP a dohod na úhradu provozních nákladů a 18 průběžných veřejnosprávních kontrol (v režimu zákona č. 320/2001 Sb. o finanční kontrole) u dohod o zřízení PMOZP dříve uzavřených a dohod na úhradu provozních nákladů. Zaměstnavatelé po provedení průběžné kontroly v součtu vrátili v roce 2020 celkem 18.720 Kč z důvodu ukončení pracovního poměru zaměstnanců u příspěvků na úhradu provozních nákladů.

Dále bylo provedeno celkem 47 kontrol dle ustanovení § 78 zákona o zaměstnanosti, plnění podmínek uzavřených dohod o uznání zaměstnavatele za zaměstnavatele na chráněném trhu práce (v režimu zákona č. 255/2012 Sb., o kontrole (kontrolní řád)), ze kterých vyplynulo porušení a následné vypovězení dohody u 2 zaměstnavatelů.

Z celkem 473 uzavřených dohod o uznání zaměstnavatele na chráněném trhu práce v roce 2018 a 2019 bylo v průběhu roku 2020 vypovězeno ze strany Úřadu práce ČR především pro nedoložení roční zprávy o činnosti zaměstnavatele za rok 2019 nebo na základě žádosti zaměstnavatelů o ukončení dohody z důvodu ukončení pracovního poměru s OZP zaměstnanci celkem 20 dohod. 6 dohod bylo převedeno z důvodu změny sídla zaměstnavatele na jiný místně příslušný Úřad práce ČR.

Příspěvek na zaměstnávání osob se zdravotním postižením vyplácený na základě § 78a zákona o zaměstnanosti byl v roce 2020 vyplacen celkem 467 zaměstnavatelům, přičemž vyplacená částka dosáhla téměř 1.530.660.000 Kč. V daném kalendářním roce se posuzovaly žádosti za období od 4. čtvrtletí 2019 do 3. čtvrtletí 2020, neboť příspěvek se vyplácí čtvrtletně zpětně, tj. po uplynulém čtvrtletí. Celkem v roce 2020 bylo zaměstnavateli podáno 1.686 žádostí o příspěvek § 78a, ve kterých bylo uvedeno celkem 41.733 zaměstnanců OZP (zaměstnanec je započítán z každé žádosti), z nich 69 % byly OZP 1,2; 25 % OZP 3 a 5 % OZZ. Průměrně čtvrtletně je vypláceno cca 10.250 zaměstnanců.

- Rekvalifikace a poradenství

Bližší rozvedeno v bodě 6.2

- Regionální mobilita – příspěvek na dojížďku

V roce 2020 byla podána a projednána jedna žádost o příspěvek na dojížďku a byla zamítnuta z důvodu nesplnění dané základní podmínky, tj. „adresa trvalého pobytu, která je bydlištěm vedeným pro účely zprostředkování zaměstnání, není



Úřad práce České republiky, Krajská pobočka v hl. m. Praze

známa jako jediné bydliště, kde se žadatelka zdržuje nejméně od prvního dne měsíce předcházejícího měsíci, v němž byla žádost o příspěvek na dojížděku podána a které je považováno pro účely poskytnutí příspěvku na dojížděku za místo vyjížděky do místa výkonu práce“.

- Realizace pracovní rehabilitace

Pracovní rehabilitace je podrobně uvedena v bodě 6.2.

- Cílený program Antivirus

Cílený program Antivirus je progresivním programem zaměřený na zmírnění negativních dopadů u zaměstnavatelů, které vznikly v důsledku přijatých opatření v souvislosti s řešením pandemie SARS-CoV-19.

Program Antivirus vstoupil v platnost 12. 3. 2020, přičemž byly stanoveny 2 režimy, a to režim A a režim B. Od 1. 10. 2020 byly stávající režimy rozšířeny o režim A+. Hlavním cílem zmíněného programu je částečná nebo plná kompenzace mzdových nákladů zaměstnavatelům ze strany ÚP ČR, týkající se náhrad mezd zaměstnanců, a to za dobu překážek v práci v návaznosti na krizová usnesení vlády ČR a mimořádných opatření orgánů ochrany veřejného zdraví. Příspěvek je poskytován za dobu, kdy trvaly nebo trvají překážky z důvodu vyššího zájmu.

V důsledků nouzového stavu zaměstnavatelé, kteří museli uzavřít nebo omezit provoz, tak v souladu se Zákoníkem práce byly povinni vyplácet náhrady mezd zaměstnancům.

Realizace příspěvků v rámci cíleného programu Antivirus je velkým přínosem pro zaměstnavatele a částečně zmírňuje i finanční dopady způsobené současnou epidemiologickou situací na území ČR. Cílem programu je zabránit hromadnému propouštění zaměstnanců v zasažených firmách a z větší části omezit zánik pracovních míst, který by jinak negativně ovlivnil trh práce na území ČR.

Nutno poznamenat, že do administrace tohoto cíleného programu byli, kromě zaměstnanců oddělení trhu práce, zapojeni i zaměstnanci jiných odborných útvarů, kteří neměli zkušenosti s takovou agendou.

V roce 2020 uzavřel ÚP ČR v hl. m. Praze celkem 16.918 dohod a 5.595 dodatků k uzavřeným dohodám. V roce 2020 ÚP ČR v Praze podpořil 223.563 zaměstnanců.

V režimu A bylo v roce 2020 vyplaceno celkem 3.142.296.937 Kč tj. 42,6 % z celkově vyplacené částky

V režimu A+ bylo v roce 2020 vyplaceno celkem 1.138.638.142 Kč tj. 15,4 % z celkově vyplacené částky



Úřad práce České republiky, Krajská pobočka v hl. m. Praze

V režimu B bylo v roce 2020 vyplaceno celkem 3.099.282.556 Kč tj. 42,0 % z celkově vyplacené částky.

Při podávání žádostí o poskytnutí příspěvků byla ze strany žadatelů až 40 % chybovost v zaslaných podkladech. Tento problém způsobil složité, časově velmi náročně, zpracovávání přijatých žádostí o poskytnutí příspěvku a následné uzavírání dohod a dodatků. Určitý hendikep, při zpracování podaných žádosti o poskytnutí příspěvků, způsobuje i chybné nebo pozdní podání a s tím související další administrativa ze strany ÚP ČR.

6.2 Rekvalifikace (RK zabezpečované ÚP ČR, zvolené, zaměstnanecké), poradenství a pracovní rehabilitace

- Rekvalifikace

Rekvalifikace patří dlouhodobě k nežádanějším a neúspěšnějším nástrojům APZ. Jsou určeny pro uchazeče/zájemce o zaměstnání, jejichž kvalifikace není dostatečná, případně neodpovídá současným požadavkům trhu práce, zejména osobám vyžadujícím zvýšenou péči dle § 33 zákona o zaměstnanosti.

V souvislosti s epidemickou situací a přijetím mimořádných opatření včetně vyhlášení nouzového stavu byla realizace rekvalifikačních kurzů v roce 2020 omezována či dočasně přerušována. Z uvedených důvodů KrP Praha upřednostňovala zvolené rekvalifikace.

V roce 2020 požádali uchazeči/zájemci evidovaní na Úřadu práce ČR o 1.059 zvolených rekvalifikací (včetně 1 rekvalifikace z projektu „Podpora zaměstnanosti dlouhodobě evidovaných uchazečů o zaměstnání“). V souvislosti s aktuální situací na trhu práce a se zvyšující se mírou nezaměstnanosti mírně stoupl počet podaných Zájmu o zvolenou rekvalifikaci (v roce 2019 1.006 Zájmu).

Z celkového počtu požadovaných rekvalifikací bylo zahájeno 455 rekvalifikací (59 rekvalifikací (13 %) bylo profesními kvalifikacemi). Ukončeno bylo 325 rekvalifikačních kurzů, z toho 320 úspěšně. 130 kurzů pokračuje v roce 2021.

Tabulka 25 Přehled rekvalifikací podle §109a

Počet žádostí	Zahájené	Ukončené celkem	Úspěšně ukončené	Neúspěšně a předčasně ukončené	Pokračují do 2021	Ukončení evidence
1 059	455	325	320	5	130	171 (53 %)

Zdroj: MPSV



Úřad práce České republiky, Krajská pobočka v hl. m. Praze

Vzhledem k aktuální situaci a z důvodu vládních opatření byla realizace rekvalifikačních kurzů omezena nebo dočasně přerušena (viz vysoký počet rekvalifikačních kurzů pokračujících v roce 2021). Rozdíl mezi celkovým počtem zájmů o zvolenou rekvalifikaci a počtem zahájených rekvalifikací plyne také z vysokého počtu neschválených a nerealizovaných rekvalifikací (ukončení evidence žadatelů nástupem do zaměstnání, sankční vyřazení a podobně).

V rámci zvolených rekvalifikací byly v roce 2020 nejčastěji realizovány následující rekvalifikační kurzy:

- Kvalifikační kurz pro pracovníky v sociálních službách
- Řidičské průkazy včetně průkazů profesní způsobilosti řidiče
- Účetnictví a daňová evidence
- Manažer
- Pracovník grafického studia
- Chůva pro děti do zahájení školní docházky
- Základy obsluhy osobního počítače
- Učitel autoškoly
- Obsluha osobního počítače
- Asistentka/Sekretářka
- Český jazyk pro cizince se zaměřením pro trh práce
- Holičské a kadeřnické práce
- Kosmetička
- Tvorba www stránek

Zájem uchazečů a zájemců o zaměstnání o tyto kurzy vychází z vysoké poptávky zaměstnavatelů po kvalifikovaných pracovnících v těchto profesích a z velkého množství volných pracovních míst v daných oborech.

Po úspěšném absolvování rekvalifikace ukončilo evidenci 53 % uchazečů/zájemců o zaměstnání (při průběžném kvartálním sledování odešlo z evidence 42 % až 63 % osob, které ukončily rekvalifikaci).

Rekvalifikace byly v roce 2020 hrazeny z národních individuálních projektů, z projektů Vzdělávání a dovednosti pro trh práce II a PDU (finanční prostředky čerpány z národního zdroje a z ESF). Pokles počtu realizovaných rekvalifikací měl dopad i na snížené čerpání finančních prostředků. V roce 2020 bylo vynaloženo na úhradu rekvalifikačních kurzů celkem 6.888.294 Kč (v roce 2019 uhrazeny rekvalifikace ve výši 10.835.418 Kč).



- Poradenství

Poradenství je jako opatření APZ realizováno na Krajské pobočce Úřadu práce pro hl. m. Prahu, kontaktních a detašovaných pracovištích. Poradenské činnosti realizují odborní poradci ve spolupráci s psychologem. Tyto aktivity za běžné situace probíhají také v rámci projektů Evropského sociálního fondu: Podpora zaměstnanosti dlouhodobě evidovaných uchazečů o zaměstnání (PDU), Podpora informačních a poradenských středisek Úřadu práce ČR (PIPS) a Rozvoj systému podpory zaměstnávání osob se zdravotním postižením na volném trhu práce (OZP).

Jedním z realizátorů poradenství jsou Informační a poradenská střediska pro volbu a změnu povolání (dále jen IPS), významně podpořena probíhajícím projektem „Podpora informačních a poradenských středisek Úřadu práce ČR (PIPS)“, CZ.03.1.54/0.0/0.0/15_011/0004218.

V roce 2020 došlo v důsledku vládních opatření zamezujících šíření onemocnění Covid-19 k výraznému útlumu poradenských činností. Pro realizaci individuálního poradenství byly nastaveny hygienické a bezpečnostní podmínky pro odborné pracovníky i klienty. Za rok 2020 se individuálního poradenství zúčastnilo celkem 4.327 klientů. Většina konzultací probíhala distanční formou kombinací emailového a telefonického kontaktu. Zájem o konzultace měli klienti z řad uchazečů a zájemců o zaměstnání, žáků základních /středních škol a široké veřejnosti. Zvýšený zájem o individuální poradenství se projevil u skupiny rodičů a žáků 9. tříd ZŠ v souvislosti se zavedením distanční výuky, zrušením dnů otevřených dveří středních škol a zrušením veletrhů vzdělávání v prezenční podobě. Mnohdy složitá volba povolání (střední školy) tak byla pro řadu žáků o to náročnější.

Z důvodu nařízení vládních opatření v souvislosti se zamezením šíření nemoci Covid-19 došlo k výraznému útlumu skupinového poradenství. Byla omezena realizace besed pro základní a střední školy, stejně tak i pro uchazeče a zájemce o zaměstnání. Zrušeny byly jinak pravidelně probíhající skupinové akce: „Jak na přijímací pohovor“, „Skupinové poradenství pro uchazeče 50+/55+“, „Životopis, motivační dopis“, „Základní informace k podnikání“ a „Skupinové poradenství pro mladistvé uchazeče o zaměstnání do 18 let věku“. Tato témata byla s klienty probírána v rámci individuálního poradenství.

Prezentace služeb IPS

Z důvodu zrušení všech hromadných akcí byly služby IPS prezentovány na online přehlídce středních škol Schola Pragensis 2020, kterou pořádal Magistrát hl. m. Prahy. V závěru roku 2020 byla připravována online prezentace služeb v rámci



Úřad práce České republiky, Krajská pobočka v hl. m. Praze

aplikace MS Teams pro rodiče žáků 9. tříd ZŠ Ohradní, která se uskutečnila začátkem roku 2021. Stejně online platformy bylo využito při prezentaci služeb na konci roku 2020 pro studenty bakalářského oboru „Poradenství v odborném vzdělávání“ na České zemědělské univerzitě v Praze. Pro rozšíření povědomí o nabídce distančního poradenství zejména pro uchazeče a zájemce o zaměstnání vytvořili poradci IPS propagační leták s nabídkou poradenství formou emailové a telefonické konzultace.

Speciální poradenství

V roce 2020 bylo speciální poradenství poskytnuto 304 osobám. Nově podobu tohoto poradenství ovlivňovaly a ovlivňují dopady koronavirové krize. Ty jednak způsobují změnu trendu v nezaměstnanosti směrem k nárůstu, a tak platilo a bude platit, že je poměrně velká skupina osob (UoZ, ZoZ, veřejnost), která služby speciálního poradenství vyhledává. Ti lidé, kteří běžně patří do skupiny osob ohrožených na trhu práce, se díky koronaviru mnohdy ve zvýšené míře dostali do složité životní situace a ztráta zaměstnání jejich situaci výrazně zhoršila a pod tlakem jsou samozřejmě osoby s psychickými obtížemi. Další skupinou osob, která měla zájem o speciální poradenství, byli ti, kteří většinou nuceně ukončili pracovní poměr nebo podnikání a jsou tak nuceni hledat nové pracovní možnosti a směřování na trhu práce v jeho změněných často až existenci ohrožujících podmínkách. Zde byla u řady případů vhodná přiměřená kombinace speciálního poradenství s profesní rekvalifikací.

- Pracovní rehabilitace, poradenství pro OZP

Poradenství pro osoby se zdravotním postižením (dále jen „OZP“) je realizováno především prostřednictvím poradců OZP projektu „Rozvoj systému podpory zaměstnávání osob se zdravotním postižením na volném trhu práce“ (dále „projekt OZP“) ve spolupráci s jejich zástupci (vybraní kmenoví zaměstnanci kontaktních pracovišť KrP Praha). Ke konci roku 2020 bylo obsazeno 7 z 8 plánovaných projektových pracovních pozic Poradce OZP. Prostřednictvím poradců získávají klienti ÚP ČR i široká veřejnost informace o tom, jaké jsou možnosti začlenění na trh práce, jaké lze využít nástroje aktivní politiky zaměstnanosti, jaké jsou další možnosti kariérového rozvoje či informace související s legislativou ve vztahu k problematice OZP. Účelem poradenství OZP je poskytovat informace, které pomohou této cílové skupině získat a udržet si vhodné zaměstnání. Významnou cílovou skupinou tohoto poradenství jsou také zaměstnavatelé.

V roce 2020 bylo, i přes výrazná omezení vyplývající z opatření reagující na výjimečnou epidemickou situaci v ČR, realizováno 1.675 individuálních



Úřad práce České republiky, Krajská pobočka v hl. m. Praze

poradenských aktivit, nejvíce v souvislosti se změnou či volbou zaměstnání a povolání, s orientací na trhu práce, nalezením vhodného zaměstnavatele a také aktuální legislativou v návaznosti na řešení konkrétní situace klientů. Individuální poradenství probíhalo, oproti minulým letům, častěji dálkovou formou (telefonicky, emailem).

Skupinové poradenství

Podmínky pro tento obvyklý způsob práce s cílovou skupinou OZP na jednotlivých kontaktních pracovištích a na krajské pobočce Úřadu práce ČR v Praze byly v roce 2020 významně negativně ovlivněny rozsáhlými opatřeními proti šíření onemocnění COVID 19, jejichž podstatou bylo snížení shromažďování osob. Z tohoto důvodu došlo, ve srovnání s předchozími roky, ke snížení četnosti této formy práce, jejíž tematické zaměření je především na orientaci na trhu práce, přípravu na přijímací pohovor, zpracování profesního životopisu, možnosti vyhledávání vhodných pracovních pozic. Proběhlo 13 skupinových setkání pro 71 OZP. Skupinové poradenství bylo nahrazeno individuálním poradenstvím.

Osvětové aktivity k problematice poskytování podpory OZP při vstupu na trh práce u sociálních partnerů ÚP ČR (zdravotnická zařízení, poskytovatelé vybraných sociálních služeb, NNO, zaměstnavatelé) probíhaly i v roce 2020, ale vlivem epidemické situace, v nižší četnosti oproti roku 2019, a to převážně individuální a dálkovou formou.

Krajská pobočka ÚP ČR v rámci daných možností v roce 2020 i nadále rozvíjela spolupráci s potenciálními zaměstnavateli OZP. V případě, že se zaměstnavatelé obrátili s poptávkou po spolupráci při vyhledávání vhodných zaměstnanců na ÚP ČR, byla jim nabízena možnost předvýběru potenciálních zaměstnanců z řad OZP na základě spolupráce poradců OZP s oddělením trhu práce Krajské pobočky.

Další možností, jak usnadnit OZP vstup na trh práce je pracovní rehabilitace. Tento nástroj aktivní politiky zaměstnanosti nebyl OZP v rámci hl. m. Prahy v roce 2020 využit, což je dáno jednak výjimečnou situací na trhu práce ovlivněnou epidemickou situací, ale i skutečností, že podpora OZP při vstupu na trh práce se realizuje řadou dalších forem podpory mimo pracovní rehabilitaci, jako je poradenství k volbě a změně povolání, zvolená rekvalifikace, psychologické poradenství, ergodiagnostické vyšetření, poradenství ke zprostředkování zaměstnání. Klienti projevovali větší zájem o jednotlivé formy poradenství s ohledem na větší flexibilitu ve srovnání s náročným administrativním procesem pracovní rehabilitace.



Externí poradenské činnosti v roce 2020

Poradenské činnosti na ÚP hl. m. Praha nebyly dodavatelským způsobem zabezpečovány.

Zprostředkování v rámci EU

EURES aktivity a poradenství

Evropské služby zaměstnanosti propojují veřejné služby zaměstnanosti členských států EU prostřednictvím EURES poradců/kontaktních osob, komunikační techniky a sociálních sítí (Facebook, Twitter, LinkedIn). Toto propojení umožňuje vzájemnou výměnu informací o volných místech, životních a pracovních podmínkách a situaci na trzích práce v jednotlivých členských státech.

V rámci evropského trhu jako celku, český trh nevyjímaje, byla i nadále značná poptávka po nedostatkových profesích jako je inženýr (elektrotechnik, či stavař), elektrikář, instalatér, IT specialista, pečovatel, zdravotník, zdravotní sestra, lékař, kuchař, číšník, servírka, řidič, lešenář, štukatér, potrubář, malíř, lakýrník, tesař, skladník. Většina zemí EU není i nadále schopná pokrýt volná pracovní místa v těchto oborech z vlastních zdrojů, a tak se snaží o nábor pracovníků ze zahraničí.

V roce 2020 bylo v rámci poradenství poskytovaného službou EURES na krajské pobočce ÚP hlavního města Prahy uskutečněno více než 2.000 individuálních kontaktů. Další více než 180 kontaktů pak proběhlo v rámci pracovních veletrhů a skupinových aktivit.

U poradenských aktivit se jednalo především o individuální poradenství poskytované klientům, kteří využívají (případně již využili, nebo to teprve plánují) svého práva pohybovat se na jednotném vnitřním trhu EU. Dále pak EURES poskytoval podporu a poradenství ostatním pracovníkům ÚP ČR. Nejčastějšími tématy byly:

- registrace občanů jiných členských států EU na ÚP ČR
- návraty občanů ČR do ČR a jejich registrace na ÚP ČR
- registrace občanů ČR u veřejných služeb zaměstnanosti jiných čl. států EU
- informace ohledně získání formuláře U1 (z ČR i zahraniční)
- informace ohledně exportu PvN (příchozí i odchozí klienti)
- home office z ČR pro zahraničního zaměstnavatele (v souvislosti s pandemií covid-19 i bez přímé souvislosti)



Úřad práce České republiky, Krajská pobočka v hl. m. Praze

- dopad home office na příslušnost k právním předpisům (určení toho, v kterém státě se bude odvádět soc. pojištění) a dopad do daňové oblasti
- dotazy na překážky ve volném pohybu pracovníků (návaznost na uzavírání hranic či povinné testování v důsledku pandemie covid 19)
- brexit a jeho dopady
- vysílání pracovníků (do ČR i z ČR)
- koordinace v oblasti rodinných dávek (např. rodičovský příspěvek, příspěvky na děti)
- koordinace v oblasti starobních důchodů
- dotazy občanů z tzv. třetích zemí ohledně jejich přístupu na trh práce v ČR
- projekty na podporu mobility IFEJ a REACTIVATE

V důsledku pandemie covid-19 došlo oproti předchozím letům ke změně ve struktuře dotazů. Klienti se intenzivně zajímali o registrace za pomoci veřejných služeb zaměstnanosti a s tím spojené finanční benefity a pokrytí zdravotního pojištění. Velice časté byly též dotazy týkající se home office či brexitu. Zájem o zprostředkování práce do zahraničí naopak poklesl.

Pandemie covid-19 měla též dopad na formu, kterou bylo poradenství EURES klientům poskytováno. Většina poradenství tak proběhla vzdáleně za použití informačních technologií a osobní projednání probíhala za dodržení přísných hygienických opatření.

Poradci EURES prezentovali v roce 2020 své služby na veletrhu pracovních příležitostí na ČZÚ. EURES se též stal partnerem mezinárodní konference kariérového poradenství, kterou pořádalo centrum Euroguidance ČR ve spolupráci s Kariérním centrem ČZÚ. Činnost EURES byla též představena v rámci semináře zaměřeného na mobilitu na trhu práce EU, který proběhl v Eurocentru Praha pod záštitou zastoupení Evropské komise v ČR. Celkově tak stoupla všeobecná informovanost o službách, které EURES nabízí.

V roce 2020 nadále pokračovala realizace projektu YFEJ (Your first EURES job – Tvoje první práce přes EURES – pro zájemce do 35 let) a REACTIVATE (pro zájemce nad 35 let). V rámci těchto projektů mohou zájemci požádat o finanční příspěvky na podporu jejich pracovní mobility na vnitřním trhu EU. Informace o těchto projektech byly klientům předávány v rámci individuálního poradenství. Oba projekty byly též propagovány na veletrzích pracovních příležitostí.



Transfer podpory v nezaměstnanosti (formuláře U2 a E 303)

Podstata transferu dávek v nezaměstnanosti spočívá v možnosti nezaměstnané osoby odejít hledat si práci do jiného členského státu EU/EHP/Švýcarska a zároveň si zachovat postavení uchazeče o zaměstnání a pobírat podporu v nezaměstnanosti, která mu byla přiznána ve státě, který opouští.

a) ČR – Export

Tuto skupinu tvoří uchazeči, kterým byla přiznána podpora v nezaměstnanosti v ČR a zažádali o její export v rámci hledání zaměstnání v jiné zemi EU/EHP/Švýcarsko. V roce 2020 bylo požádáno o 90 exportů. Ve výrazné většině, co se týče exportu, je zastoupeno Slovensko s velkým odstupem následováno Bulharskem a Německem.

b) ČR – Import

Do této skupiny patří uchazeči, kteří pobírají podporu v nezaměstnanosti v jiném členském státě EU/EHP/Švýcarsko a přicházejí do ČR hledat zaměstnání. V roce 2020 požádalo o registraci na ÚP ČR KrP Praha s importem dávek v nezaměstnanosti 59 občanů EU/EHP/Švýcarsko.

Spektrum zemí importu je podstatně širší. Nejčastěji je zastoupeno Německo a Francie dále Island, Rakousko a Dánsko.

Doby pojištění (formuláře PD U1, E 301, SED U002, U017)

Jedná se o formuláře potvrzující doby sociálního pojištění, a to jak občanů jiných států EU/EHP a Švýcarska v České republice, tak občanů ČR v jiných státech EU/EHP a Švýcarsku.

Tabulka 26 Přehled vydaných formulářů v letech 2018–2020

Formuláře E-301/U1	2018	2019	2020	ESSI-2019	ESSI-2020
Vydané v ČR	2 179*	1 909*	2 239*	23	470**
Vydané v EU	187**	139	34	28	165***

* Nejvyšší podíl – cca 80 % na celkovém počtu v ČR vystavených formulářů vykazují stále občané Slovenska, Polska a Bulharska. Ze zahraničních žádostí největší podíl na celkovém počtu tvoří cca 80 % Velká Británie a Německo.

** Nejvyšší podíl tvoří žádosti z Polska, Bulharska, Francie, Německa.

*** Nejvyšší podíl tvoří žádosti z Velké Británie, Německa, Švýcarska.

Zdroj: MPSV



6.3 Projekty ESF

V rámci Krajské pobočky Úřadu práce ČR pro hl. m. Prahu nebyl v roce 2020 realizován z projektu ESF žádný RIP, neboť hl. m. Praha nebyla z důvodu vysokého HDP zařazena do výzev v rámci OPZ, umožňujících realizaci těchto projektů.

Z pohledu projektů ESF byly realizovány vybrané národní individuální projekty:

- Projekt NIP – VDTP II. – viz kap. Rekvalifikace
- Projekt NIP – PDU
- Projekt NIP – EFES
- Projekt OZP – viz kap. Poradenství
- Projekt EURES II – viz kap. Poradenství
- Projekt PIPS: viz kap. Poradenství IPS
- Projekt Predikce trhu práce (KOMPAS)

Projekt PDU

Projekt Podpora zaměstnanosti dlouhodobě evidovaných uchazečů o zaměstnání (PDU) CZ.03.1.48/0.0/0.0/15_121/0010247.

Projekt byl zahájen 1. 1. 2019, doba trvání do 31. 12. 2021. Cílem projektu je zvýšení zaměstnanosti a zaměstnatelnosti dlouhodobě evidovaných uchazečů o zaměstnání na Úřadu práce ČR, dále také prevence nelegální práce, začleňování dlouhodobě evidovaných UoZ se sociálním znevýhodněním na volný trh práce, podpora cílové skupiny komplexním poradenstvím a posilováním motivace ke změně a podpora pracovních míst. Projekt je určen pro osoby dlouhodobě nezaměstnané nebo ohrožené dlouhodobou nezaměstnaností z důvodu kumulace znevýhodnění a hendikepů. Jedná se o dlouhodobě evidované UoZ, přednostně UoZ opakovaně nebo dlouhodobě pobírající dávky pomoci v hmotné nouzi a UoZ, kteří byli ke dni vstupu do projektu v předchozích třech letech opakovaně evidováni na ÚP ČR a současně jsou osobami bez kvalifikace nebo s nízkou kvalifikací.

Hlavními aktivitami projektu jsou: Vstupní pohovor a profilace klienta, skupinové a individuální poradenství, rekvalifikace, krátkodobé pracovní příležitosti či krátkodobá zaměstnání, zprostředkování zaměstnání a doprovodná opatření. Na základě vstupního poradenského pohovoru jsou UoZ nabídnuty následné klíčové aktivity, a to s ohledem na jejich individuální potřeby. Cílem těchto aktivit je umožnění či usnadnění návratu účastníka projektu na trh práce. Vstupu na trh práce může v případě potřeby předcházet zvolená nebo zabezpečovaná rekvalifikace se zaměřením zejména na získání odborných znalostí a dovedností vyžadovaných



Úřad práce České republiky, Krajská pobočka v hl. m. Praze

trhem práce. Smyslem je pomoci UoZ připravit se na konkrétní pozici anebo očekávání na trhu práce, a tím zvýšit jeho zaměstnanost. Dále je účastníkům projektu nabízena účast na jednom z nástrojů APZ. Jedná se o krátkodobé pracovní příležitosti či krátkodobé zaměstnání, které mohou předcházet dotovanému nebo nedotovanému zaměstnání. Jejich cílem je obnovit a podporovat prostupné zaměstnávání a UoZ umožnit získat následné dlouhodobé zaměstnání. Krátkodobá pracovní příležitost umožní UoZ opětovné obnovení pracovních návyků a vyzkoušet si budoucí zaměstnání. Tato aktivita by měla vést ke snížení nejistoty na straně zaměstnavatele i uchazeče o zaměstnání. V rámci projektu je také cílová skupina podporována „dotovaným a nedotovaným zaměstnáním“. ÚP ČR zaměstnavateli za tímto účelem může poskytnout příspěvek na mzdové náklady formou příspěvku na společensky účelná pracovní místa vyhrazená anebo veřejně prospěšné práce. V rámci realizace poradenských aktivit UoZ také využívají doprovodná opatření. Jedná se například o proplácení prokázaných cestovních výdajů, v případě určitých aktivit mohou mít UoZ nárok na zajištění stravování a v odůvodněných případech mohou rovněž využít služeb hlídání dětí a jiných závislých členů rodiny nebo uhrazení poplatků za vstupní prohlídky u lékaře, popř. za vyšetření nutná ke vstupu do rekvalifikací zabezpečovaných ÚP ČR či rekvalifikací zvolených a do zaměstnávání.

Poradenské klíčové aktivity plní realizační tým projektu složený z projektových zaměstnanců Úřadu práce ČR. U Projektového týmu pro KA poradenství z plánovaného počtu 8 poradců se do konce roku podařilo obsadit 7 pracovních míst (malá atraktivita této pozice na pražském trhu práce).

Do 31. 12. 2020 do projektu vstoupilo celkem 88 uchazečů o zaměstnání z toho 31 uchazečů o zaměstnání do projektu vstoupilo na základě individuální informační schůzky. Za standartní situace jsou uchazeči o zaměstnání nabíráni do projektu převážně formou skupinových informačních schůzek. Vzhledem k nepříznivé epidemiologické situaci z důvodu onemocnění Covid-19 v roce 2020 bylo přistoupeno také k individuálním informačním schůzkám. Skupinových informačních schůzek se v rozhodném období uskutečnilo 13. Celkem na skupinové a individuální informační schůzky bylo pozváno 233 uchazečů o zaměstnání, z toho se fakticky zúčastnilo 177 uchazečů o zaměstnání.

Z celkového počtu účastníků, kteří vstoupili v rozhodném období do projektu, úspěšně absolvoval zvolenou rekvalifikaci 1 UoZ, klíčovou aktivitu doprovodná opatření využil 1 UoZ.



Tabulka 27 Vyhodnocení projektu PDU za rok 2020

Vyhodnocení projektu PDU za rok 2020	
Počet informačních schůzek	13
Počet UoZ pozvaných na informační schůzky	233
Počet UoZ přítomných na informačních schůzkách	177
Počet uzavřených dohod o vstupu do projektu	88
Počet UoZ se splněnou bagatelní podporou	31
Počet absolvovaných rekvalifikací	1
Počet poskytnutých doprovodných opatření	1

Zdroj: MPSV

Projekt Efektivní služby zaměstnanosti (EFES)

Krajská pobočka ÚP ČR pro hl. m. Prahu se velmi aktivně, prostřednictvím svých zaměstnanců, zapojila do monitoringu trhu práce. Tato aktivita je zaměřena na monitorování současného a budoucího vývoje pražského trhu práce. Podpora zaměstnanosti a adaptabilita pracovní síly je prioritní osou projektu EFES – „Efektivní služby zaměstnanosti“ CZ.03.1.54/0.0/0.0/15_011/0000056, který je spolufinancován z ESF a jehož hlavní směr aktivity je monitoring trhu práce.

Hlavním cílem tohoto projektu je zefektivnění poskytovaných služeb Úřadem práce formou zajištění kvalitní informovanosti o aktivitách v rámci Úřadu práce, prohlubování, zkvalitňování a posílení přenosu informací a služeb směrem ke klientům – zaměstnavatelům veřejného i soukromého sektoru.

V rámci projektu jsou navazovány úzké kontakty se zaměstnavateli, kdy jednotliví specialisté projektu aktivně vyhledávají a kontaktují zaměstnavatele s nabídkou spolupráce s ÚP ČR nejen v oblasti volných pracovních míst. Je nabízena služba předvýběru, výběru vhodných zaměstnanců z databáze uchazečů a zájemců o zaměstnání v evidenci ÚP ČR, dále pak efektivní poradenství a služby „šité na míru“ konkrétnímu zaměstnavateli.

Zaměstnavatelé jsou seznamováni s činnostmi Úřadu práce, se situací na trhu práce a s možností účasti na burzách, miniburzách a seminářích pořádaných Úřadem práce. V rámci těchto aktivit jsou prezentovány nástroje a opatření aktivní politiky zaměstnanosti, které mimo jiné slouží k umístění ohrožených skupin uchazečů o zaměstnání na trhu práce. Zaměstnavatelé jsou také informováni o volných zdrojích pracovních sil se zaměřením na možnosti zaměstnání uchazečů se ztíženou možností pracovního uplatnění. Na základě identifikovaných potřeb zaměstnavatele pořádá ÚP ČR v rámci projektu EFES výběrová řízení vhodných



Úřad práce České republiky, Krajská pobočka v hl. m. Praze

uchazečů o zaměstnání, a to buď v prostorách ÚP, nebo v prostorách zaměstnavatele.

V průběhu roku 2020 z důvodu nepříznivé epidemiologické situace probíhaly hromadné aktivity pouze během necelého I. čtvrtletí. V průběhu tohoto období bylo uspořádáno 6 výběrových řízení, další připravovaná výběrová řízení už musela být zrušena. Na realizovaná výběrová řízení bylo pozváno 184 uchazečů o zaměstnání. Z nich se výběrových řízení zúčastnilo 137 UoZ. Do druhého kola postoupilo 40 uchazečů o zaměstnání. Zřejmě i na základě omezování podnikatelských aktivit z důvodu epidemie, žádný z uchazečů o zaměstnání nebyl přijat do pracovního poměru. Celkově bylo ze strany zaměstnavatelů poptáváno v souvislosti s výběrovými řízeními 15 volných pracovních míst.

Během I. čtvrtletí roku 2020 byly pro zaměstnavatele se sídlem na území hlavního města Prahy uspořádány 3 semináře, na které bylo pozváno 53 zaměstnavatelů, z nichž se semináře zúčastnilo 17 zástupců firem. Tato aktivita byla ze strany zaměstnavatelů hodnocena velmi pozitivně. V rámci seminářů byly podávány informace o nabízených službách Úřadu práce ČR. Zájem o semináře ze strany zaměstnavatelů byl nejčastěji z důvodu zamýšlení přijímání cizinců do pracovního poměru. Zaměstnavatelé uváděli, že se jim nedaří volná pracovní místa obsazovat českými uchazeči o zaměstnání z důvodu jejich nezájmu. Otázky směřovaly na zaměstnávání cizinců na základě modré či zaměstnanecké karty a k cizincům nemajícím volný přístup na trh práce. V rámci seminářů bylo vždy probíráno téma „doporučenky“. Snahou bylo zaměstnavatelům vysvětlit jejich smysl, účel a potřebu uvádět pravdivé skutečnosti. Objevovaly se i dotazy na projekty ESF, které jsou v kraji realizovány. Zájem se týkal především projektů se zaměřením na mladé zájemce nebo uchazeče o zaměstnání, případně o osoby starší 50 let. Zaměstnavatelé se zajímali hlavně o délku příspěvku, jeho výši a o podmínky poskytnutí příspěvku. Po zlepšení epidemiologické situace v roce 2021 budou semináře určitě jedním ze stěžejních nástrojů spolupráce se zaměstnavateli.

V rámci aktivního monitoringu bylo v roce 2020 provedeno 245 kontaktů se zaměstnavateli, kdy bylo získáno od zaměstnavatelů celkem 244 pracovních míst pro uchazeče o zaměstnání. Spolupráce s podniky byla během roku 2020 ovlivněna pandemií, kdy došlo k utlumení činností firem na základě usnesení vlády.

Sledované období i v této oblasti negativně ovlivnila epidemiologická situace v souvislosti se šířením onemocnění (pandemií koronaviru) onemocnění COVID -19, která s sebou přinesla celou řadu omezení. V souvislosti se zavedením preventivních opatření Úřadu práce ČR s cílem zamezit šíření koronaviru a zajistit ochranu



zaměstnanců bylo nutno zrušit naplánované kazuistické semináře, projektové porady na všech úrovních i plánované vzdělávací akce. Po tuto dobu došlo rovněž i k omezení dalších aktivit založených na přímém kontaktu se zaměstnanci i klienty Úřadu práce ČR.

Projekt Predikce trhu práce (KOMPAS)

Projekt KOMPAS (Reg. č.: CZ.03.1.54/0.0/0.0/15_122/0006097) byl realizován ve spolupráci s Ministerstvem práce a sociálních věcí a Národním vzdělávacím fondem, zaměřený na vytvoření udržitelného systému spolehlivých predikcí potřeb trhu práce a jeho monitoringu. Hlavním cílem projektu je stanovení profesí, které budou zaměstnavatelé v příštích letech nejvíce poptávat nebo o jaké profese přestane být zájem. Výstupy projektů přispějí ke zkvalitnění procesu plánování a rozhodování v oblasti trhu práce tak, aby co nejvíce odpovídal reálné situaci. Tento projekt jako takový byl ukončen k 31. 12. 2020

V prvním čtvrtletí roku 2020 provedla krajská pobočka pro hl. m. Prahu dotazníkové šetření, při kterém byli primárně osloveni zaměstnavatelé mající v regionu více než 25 zaměstnanců. Osloveno bylo 6.813 zaměstnavatelů a na základě vyplněných dotazníků byly zpracovány údaje o zaměstnanosti od 2.141 firem. Získaná data byla agregována a předána GŘ ÚP ČR. Následně byla využita jako vstupní data do modelu predikce trhu práce.

Ve spolupráci s MPSV, které nahrazuje neexistující krajskou platformu, byl v polovině roku 2020 dokončen regionální profil hl. m. Prahy poskytující komplexní informace v oblasti trhu práce, vzdělání, investic. V listopadu 2020 začala příprava na další dotazníkové šetření, které proběhne v roce 2021 a bude v něm osloveno necelých 7.000 zaměstnavatelů.

6.4 Vyhodnocení cílů APZ stanovených na rok 2019

Realizace aktivní politiky zaměstnanosti na rok 2020 byla ve své podstatě, ve vazbě na dané finanční a věcné možnosti a v rámci nastalé pandemické situace, naplněna.



7. Cíle APZ pro rok 2020

Obecně lze konstatovat, že financování nástrojů a opatření aktivní politiky zaměstnanosti je třeba prioritně realizovat prostřednictvím projektů, stávajících i nových, financovaných z Evropského sociálního fondu.

Pochopitelně nelze vyloučit ani realizaci ostatních nástrojů a opatření APZ, z přidělených, avšak v současné době velmi redukovaných národních zdrojů, které jsou však primárně určené pro realizaci veřejně prospěšných prací, i když nelze vyloučit i realizaci jiného nástroje APZ a to při respektování zásad 3E.

Dalším faktorem, který bude nesporně ovlivňovat praktickou realizaci APZ bude i další vývoj pandemie SARS-CoV-19.



PŘÍLOHA Č. 1

6. AKTIVNÍ POLITIKA ZAMĚSTNANOSTI

6.1 Realizace jednotlivých nástrojů APZ v roce 2020

Přehled APZ od počátku roku do 31. 12. 2020

nástroj APZ	počet vytvořených míst 1.1.2020- 31.12.2020	počet umístěných uchazečů (příp. podpořených zaměstnanců)	- z toho OZP	Vyplacené finanční prostředky v roce 2020
VPP	13	17	0	1 905 386
SÚPM zřízená zaměstnavatelem	0	0	0	0
SÚPM vyhrazená zaměstnavatelem	0	0	0	0
SÚPM – SVČ zřízená UoZ	1	1	0	125 000
PMOZP zřízená zaměstnavatelem	2	0	2	200 000
PMOZP – SVČ osob se ZP	1	1	1	100 000
PMOZP, PMOZP SVČ – provoz	34	0	34	325 260
příspěvek na zapracování	0	0	0	0
překlenovací příspěvek	0	0	0	0
rekvalifikace (bez zvolených)	0	0	0	0
zvolené rekvalifikace	0	0	0	
poradenské činnosti	0	0	0	
pracovní rehabilitace	0	0	0	
regionální mobilita – příspěvek na dojížděku	0	0	0	0
Regionální mobilita-přísp. na přestěhování	0	0	0	0
celkem národní APZ	51	19	34	2 655 646
PDU VPP	9	8	1	820 525
PDU SÚPM vyhrazená	22	22	3	3 163 584
rekvalifikace NIP (bez zvolených)	0	0	0	0
zvolené rekvalifikace NIP	0	455	37	6 888 294
poradenské činnosti NIP	0	0	0	
pracovní rehabilitace NIP	0	0	0	
celkem ESF – OPZ	31	485	41	10 872 406
celkem nár. APZ + ESF	82	504	75	13 528 052