



Úřad práce České republiky
krajská pobočka pro hl. m. Prahu

Měsíční statistická zpráva 12/2013

Zpracoval: *Ing. Hana Václavíková*

<http://portal.mpsv.cz/upcr/kp/pha>

Informace o nezaměstnanosti v Praze

k 31. 12. 2013

V tomto měsíci **celkový počet uchazečů** o zaměstnání vzrostl o 0,6 % na **44 922**, počet hlášených **volných pracovních míst** poklesl o 2,5 % na **7 299** a **podíl nezaměstnaných osob** zůstal na **5,1 %**.

K 31. 12. 2013 evidoval Úřad práce ČR (ÚP ČR), Krajská pobočka pro hl. m. Prahu celkem **44 922 uchazečů o zaměstnání**. Jejich počet byl o 258 vyšší než na konci předchozího měsíce, ve srovnání se stejným obdobím minulého roku je vyšší o 8 151 osob. Z tohoto počtu bylo **43 803 dosažitelných** uchazečů o zaměstnání (z toho 43 716 ve věku 15 – 64 let). Bylo to o 293 více než na konci předchozího měsíce. Ve srovnání se stejným obdobím minulého roku byl jejich počet vyšší o 8 209 uchazečů.

V průběhu měsíce bylo **nově zaevidováno 2 882 osob**. Ve srovnání s minulým měsícem to bylo méně o 736 osob a v porovnání se stejným obdobím předchozího roku méně o 73 osob.

Z evidence během měsíce **odešlo celkem 2 624 uchazečů** (ukončená evidence, vyřazení uchazeči). Bylo to o 1 115 osob méně než v předchozím měsíci a o 318 osob více než ve stejném měsíci minulého roku. Do zaměstnání z nich ve sledovaném měsíci nastoupilo 995, tj. o 441 méně než v předchozím měsíci a o 31 více než ve stejném měsíci minulého roku, 20 uchazečů o zaměstnání bylo umístěno prostřednictvím úřadu práce tj. o 5 více než v předchozím měsíci a o 14 méně než ve stejném období minulého roku, 39 uchazečů bylo vyřazeno bez umístění.

Ke konci měsíce bylo evidováno na ÚP ČR, Krajské pobočce pro hl.m. Prahu **22 238 žen**. Jejich **podíl** na celkovém počtu uchazečů činil **49,5 %**. V evidenci bylo **2 957 osob se zdravotním postižením**, což představovalo 6,6 % z celkového počtu nezaměstnaných.

Ke konci tohoto měsíce bylo evidováno **1 846 absolventů škol všech stupňů vzdělání a mladistvých**, jejich počet o 23 osob klesl ve srovnání s předchozím měsícem, ve srovnání se stejným měsícem minulého roku byl vyšší o 551 osob. Na celkové nezaměstnanosti se podíleli 4 %.

Podporu v nezaměstnanosti pobíralo 9 582 uchazečů o zaměstnání, tj. 21,3 % všech uchazečů vedených v evidenci.

Podíl nezaměstnaných osob, tj. počet dosažitelných uchazečů o zaměstnání ve věku 15 -64 let k obyvatelstvu stejného věku, zůstal k 31. 12. 2013 na hodnotě 5,1 %.

Podíl nezaměstnaných žen vzrostl na 5,1 %, podíl nezaměstnaných mužů zůstal na 5,2 %.

Kraj evidoval k 31. 12. 2013 celkem 7 299 volných pracovních míst. Jejich počet byl o 188 nižší než v předchozím měsíci a o 2 695 nižší než ve stejném měsíci minulého roku. Na jedno volné pracovní místo připadalo v průměru 6,2 uchazeče.

Z celkového počtu nahlášených volných míst bylo 983 vhodných pro osoby se zdravotním postižením (OZP), na jedno volné pracovní místo připadaly 3 uchazeči OZP. Volných pracovních míst pro absolventy a mladistvé bylo registrováno 1 846, na jedno volné místo připadalo 0,9 uchazečů této kategorie.

V rámci aktivní politiky zaměstnanosti (APZ) bylo k 31. 12. 2013 prostřednictvím příspěvků v rámci APZ podpořeno za celý rok 2013 505 uchazečů.

V tomto měsíci nebylo podpořeno SÚPM – SVČ.

Informace o vývoji nezaměstnanosti v ČR v elektronické formě jsou zveřejněny na internetové adrese <http://portal.mpsv.cz/sz/stat>.

1. Základní charakteristika vývoje nezaměstnanosti a volných pracovních míst v Praze

Tabulka č. 1 - Vývoj nezaměstnanosti

ukazatel (celkový počet)		stav k 31. 12. 2013		
		<i>Před rokem</i>	<i>Minulý měsíc</i>	Aktuální měsíc
evidovaní uchazeči o zaměstnání		36 122	44 785	44 922
- z toho	ženy	18 245	22 109	22 238
	absolventi a mladiství	1 295	1 869	1 846
	uchazeči se zdravotním postižením	2 761	2 952	2 957
uchazeči s nárokem na Pvn		7 912	9 659	9 582
podíl nezaměstnaných osob v % ¹⁾		4,2	5,1	5,1
volná pracovní místa		9 994	7 487	7 299
počet uchazečů na 1 volné pracovní místo		3,6	6,0	6,2

1) od ledna 2013 nový ukazatel registrované nezaměstnanosti (zpětně dopočítán až do ledna 2005, zveřejňován již ve IV. čtvrtletí 2012)

Tabulka č. 2 - Tok nezaměstnanosti

ukazatel (celkový počet)	stav k 31. 12. 2013		
	<i>Před rokem</i>	<i>Minulý měsíc</i>	Aktuální měsíc
nově evidovaní uchazeči o zaměstnání - ve sled. měsíci	2 955	3 618	2 882
uchazeči s ukonč. evidencí a vyřazení - ve sled. měsíci	2 306	3 739	2 624
- z toho umístění celkem	924	1 396	955
- z toho umístění úřadem práce	15	34	20

2. Aktivní politika zaměstnanosti v Praze

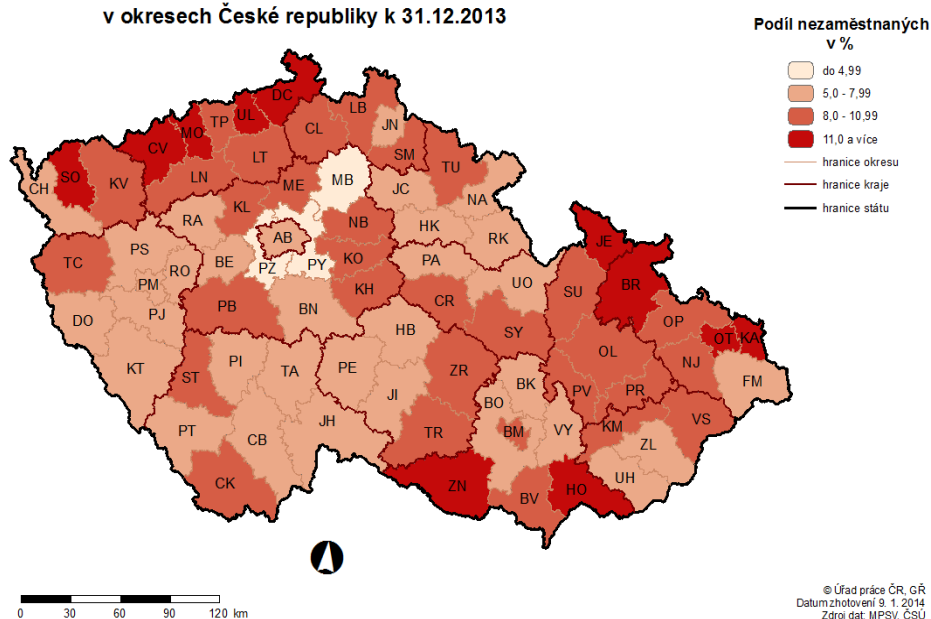
Tabulka č. 3 - Pracovní místa podpořená v rámci APZ a rekvalifikace uchazečů a zájemců o zaměstnání

ukazatel (celkový počet)	prosinec 2012	prosinec 2013	stav od počátku roku k	
			31.12.2012	31.12.2013
pracovní místa podpořená v rámci APZ				
veřejně prospěšné práce (VPP)	0	0	2	33
ESF - VPP ¹⁾	2	3	34	153
společensky účelná prac. místa (SÚPM)	0	40	24	82
ESF - SÚPM ¹⁾	7	22	25	226
SÚPM - samostatně výděleč. činnost (SVČ)	4	1	33	35
chrán. prac. místa - SVČ osob se ZP	0	0	2	0
projekty ESF OP LZZ – cílené programy				
pracovní místa podpořená v rámci APZ celkem	13	66	120	529
rekvalifikace uchazečů a zájemců o zaměstnání				
uchazeči a zájemci zařazení do rekvalifikací vč. ESF				
uchazeči a zájemci, kteří zahájili zvolenou rekvalifikaci vč. ESF	76	143	847	2 223

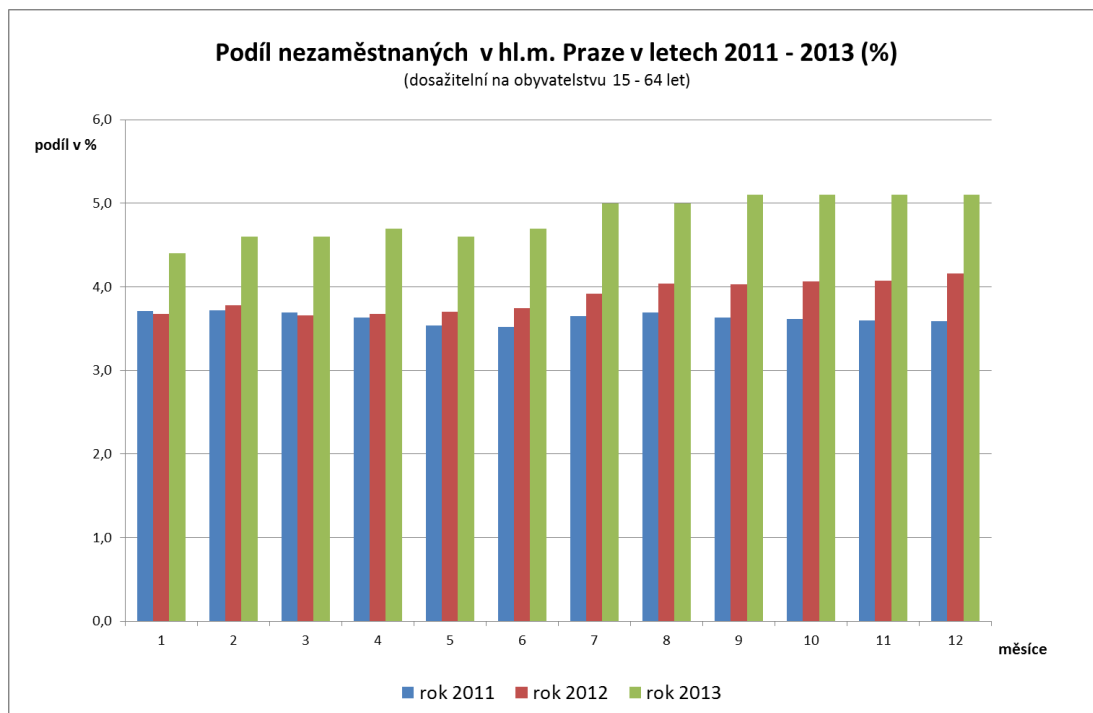
1) spolufinancováno převážně z Evropského sociálního fondu

GRAFICKÉ ZNÁZORNĚNÍ NEZAMĚSTNANOSTI V ČR a PRAZE:

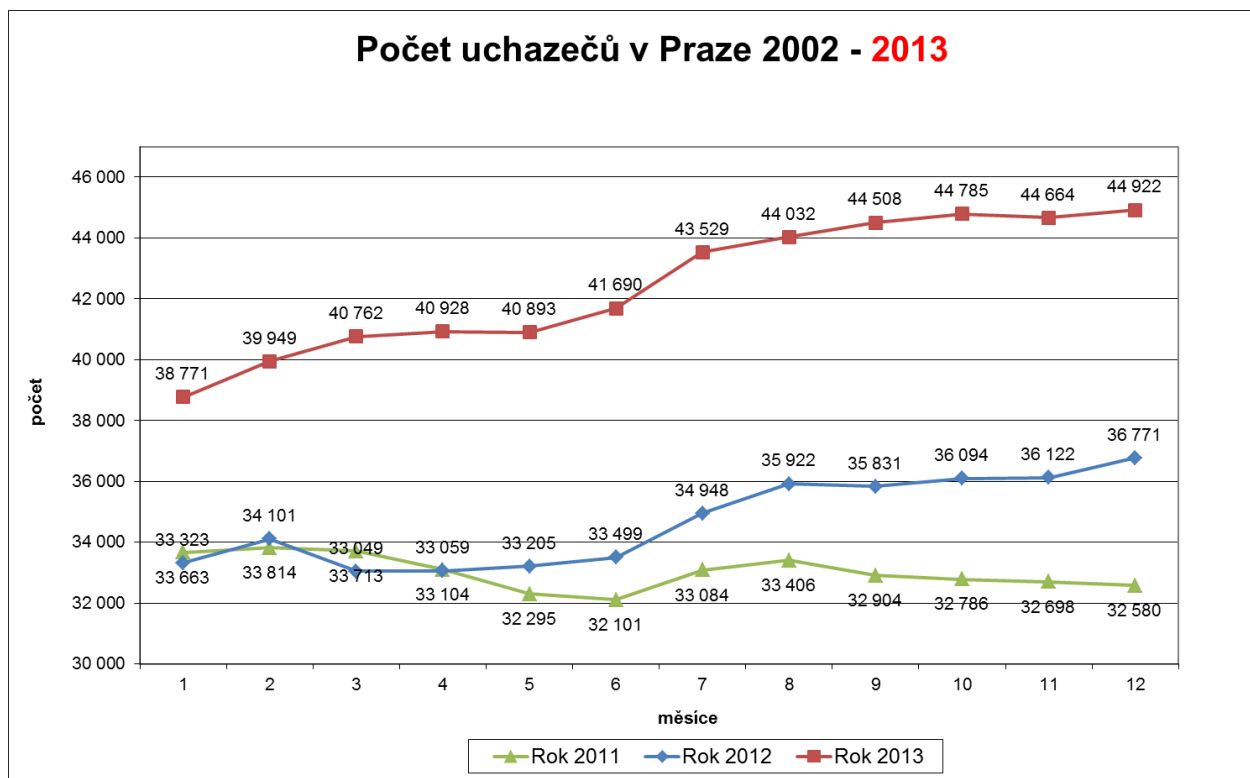
PODÍL NEZAMĚSTNANÝCH NA POČTU OBYVATEL
v okresech České republiky k 31.12.2013



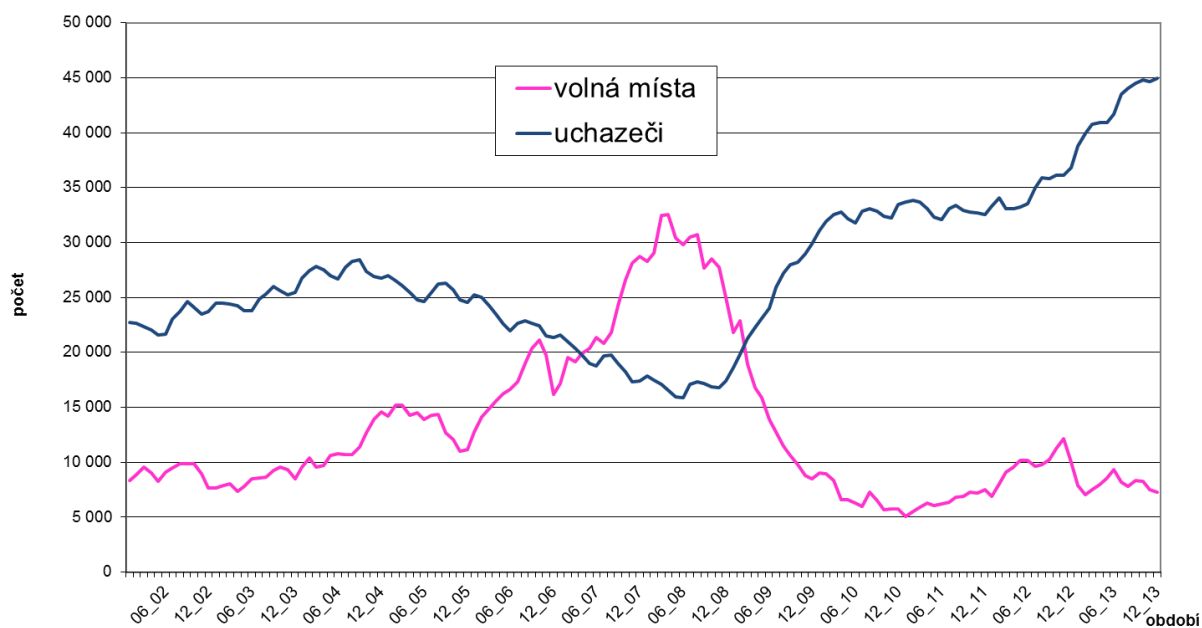
Vývoj podílu nezaměstnaných



Vývoj počtu uchazečů a VPM v hl. m. Praze

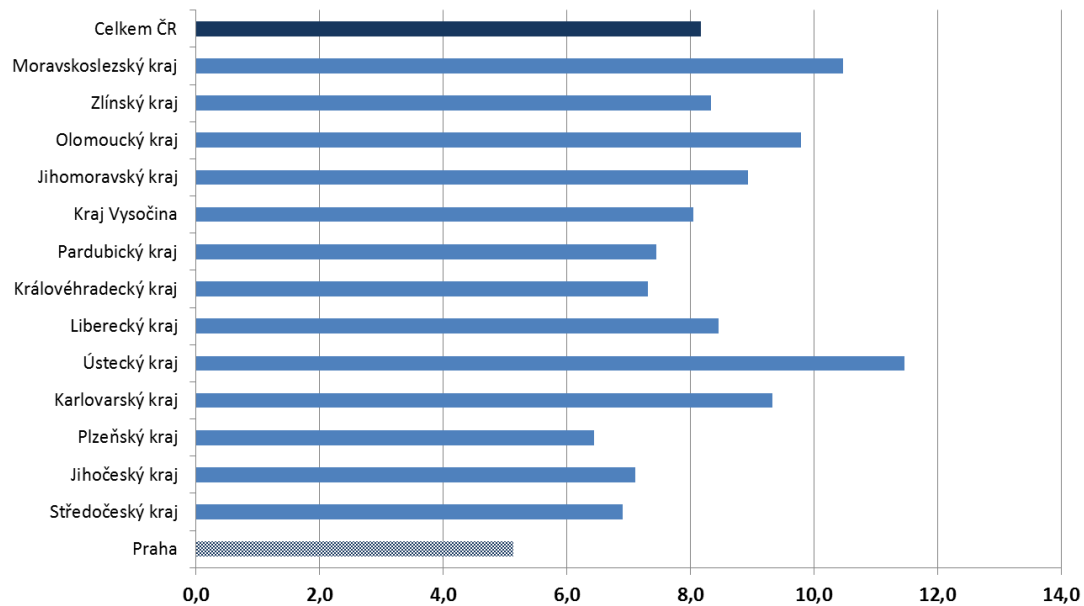


Uchazeči, volná místa v Praze 2002 - 2013



Podíl nezaměstnaných osob v jednotlivých krajích ČR

Podíl nezaměstnaných osob v krajích ČR k 31.12.2013 (%)



5. Setřídění okresů k 31. 12. 2013

SETŘÍDĚNÍ OKRESŮ k 31. prosinci 2013						
	podíl nezam. v %		meziměs. přírůst./ úbytek nezam. v %		počet uchazečů na 1 VPM	
1	Bruntál	14,3	Prachatice	20,8	Karviná	80,9
2	Most	13,5	Jindřichův Hradec	19,4	Bruntál	66,7
3	Ústí nad Labem	12,7	Pelhřimov	17,1	Brno-město	57,9
4	Karviná	12,5	Chrudim	15,1	Hodonín	50,2
5	Chomutov	11,9	Svitavy	13,9	Jeseník	49,6
6	Jeseník	11,9	Břeclav	12,6	Olomouc	48,5
7	Hodonín	11,8	Klatovy	12,5	Ústí nad Labem	46,6
8	Ostrava-město	11,6	Havlíčkův Brod	12,3	Přerov	46,0
9	Znojmo	11,4	Třebíč	12,2	Ostrava-město	41,6
10	Děčín	11,2	Písek	12,0	Šumperk	40,8
11	Sokolov	11,1	Žďár nad Sázavou	12,0	Chomutov	40,1
12	Louny	10,9	Znojmo	11,7	Děčín	37,2
13	Přerov	10,7	Hodonín	11,2	Opava	36,5
14	Třebíč	10,5	Opava	11,1	Třebíč	36,2
15	Šumperk	10,4	Jihlava	10,0	Svitavy	34,0
16	Teplice	10,2	Tachov	10,0	Rychnov nad Kněžnou	33,4
17	Litoměřice	9,8	Jeseník	9,9	Znojmo	30,6
18	Český Krumlov	9,7	Vsetín	9,8	Náchod	28,3
19	Vsetín	9,7	Přerov	9,8	Vsetín	28,1
20	Příbram	9,5	Jičín	9,7	Kladno	27,6
21	Kolín	9,4	Rychnov nad Kněžnou	9,2	Hradec Králové	27,0
22	Svitavy	9,3	Bruntál	9,0	Kolín	26,6
23	Karlovy Vary	9,2	Náchod	8,9	Most	25,8
24	Olomouc	9,2	Strakonice	8,4	Břeclav	25,3
25	Česká Lípa	9,1	Uherské Hradiště	8,2	Žďár nad Sázavou	24,5
26	Kroměříž	9,1	Tábor	8,1	Kroměříž	23,8
27	Břeclav	9,1	Nový Jičín	8,0	Jindřichův Hradec	23,7
28	Trutnov	9,0	Kutná Hora	8,0	Litoměřice	23,2
29	Opava	9,0	Šumperk	7,8	Uherské Hradiště	23,0
30	Kutná Hora	8,8	Vyškov	7,7	Havlíčkův Brod	23,0
31	Brno-město	8,7	Příbram	7,4	Frydek-Místek	22,6
32	Semily	8,7	Prostějov	7,3	Prostějov	21,7
33	Nymburk	8,6	Plzeň-sever	6,9	Tábor	20,9
34	Tachov	8,5	Ústí nad Orlicí	6,7	Nový Jičín	20,9
35	Liberec	8,5	Kroměříž	6,7	Brno-venkov	20,9
36	Kladno	8,4	Benešov	6,7	Sokolov	20,8
37	Žďár nad Sázavou	8,4	Rokycany	6,7	Teplice	20,6
38	Chrudim	8,4	Český Krumlov	6,5	Mělník	20,3
39	Prostějov	8,3	Kolín	6,4	Jičín	19,4
40	Strakonice	8,2	Zlín	6,3	Strakonice	19,2
41	Mělník	8,2	Olomouc	6,2	Český Krumlov	19,2
42	Nový Jičín	8,1	Plzeň-jih	6,1	Kutná Hora	19,1
43	Rakovník	8,0	Hradec Králové	6,0	Blansko	18,9
44	Tábor	7,9	Blansko	6,0	Pelhřimov	18,0
45	Uherské Hradiště	7,8	Rakovník	5,9	Louny	17,9
46	Cheb	7,7	Frydek-Místek	5,7	Vyškov	17,8
47	Blansko	7,6	Litoměřice	5,5	Jihlava	17,1
48	Frydek-Místek	7,6	Nymburk	5,3	Rakovník	16,6
49	Jablonec nad Nisou	7,5	Brno-venkov	4,9	Česká Lípa	16,2
50	Hradec Králové	7,4	Domažlice	4,6	Karlovy Vary	14,7
51	Jihlava	7,4	Pardubice	4,6	Příbram	14,3
52	Jindřichův Hradec	7,4	Česká Lípa	4,3	Trutnov	13,9
53	Zlín	7,3	České Budějovice	4,3	Jablonec nad Nisou	13,9
54	Havlíčkův Brod	7,3	Semily	4,1	Beroun	13,5
55	Vyškov	7,3	Louny	4,0	Chrudim	13,0
56	Klatovy	7,3	Beroun	3,9	Benešov	12,7
57	Brno-venkov	7,1	Praha-západ	3,8	Nymburk	12,6
58	Ústí nad Orlicí	7,0	Děčín	3,7	Cheb	11,7
59	Náchod	6,9	Trutnov	3,7	Klatovy	11,4
60	Beroun	6,8	Praha-východ	3,4	Plzeň-jih	10,8
61	Písek	6,5	Cheb	3,3	Praha-západ	10,8
62	Jičín	6,4	Mělník	3,3	Semily	10,5
63	Domažlice	6,4	Liberec	3,2	Plzeň-město	10,4
64	Plzeň-město	6,1	Karlovy Vary	3,1	Tachov	10,1
65	Prachatice	6,1	Jablonec nad Nisou	2,6	Plzeň-sever	9,8
66	Pardubice	6,1	Sokolov	2,3	Praha-východ	9,6
67	Plzeň-sever	6,1	Kladno	2,2	Mladá Boleslav	9,5
68	Rychnov nad Kněžnou	5,9	Ostrava-město	2,1	Rokycany	9,3
69	České Budějovice	5,8	Brno-město	2,1	České Budějovice	9,2
70	Benešov	5,7	Karviná	2,0	Prachatice	9,2
71	Pelhřimov	5,6	Chomutov	1,8	Písek	8,8
72	Rokycany	5,5	Mladá Boleslav	1,5	Pardubice	8,5
73	Plzeň-jih	5,5	Most	0,8	Zlín	7,8
74	Praha	5,1	Plzeň-město	0,7	Domažlice	7,6
75	Mladá Boleslav	4,7	Praha	0,6	Ústí nad Orlicí	7,4
76	Praha-západ	4,3	Ústí nad Labem	0,2	Liberec	7,3
77	Praha-východ	3,5	Teplice	-0,2	Praha	6,2
	Celkem ČR	8,2	Celkem ČR	5,6	Celkem ČR	17,0