



Úřad práce České republiky
krajská pobočka pro hl. m. Prahu

Měsíční statistická zpráva *01/2014*

Zpracoval: *Ing. Hana Václavíková*

<http://portal.mpsv.cz/upcr/kp/pha>

Informace o nezaměstnanosti v Praze

k 31. 1. 2014

V tomto měsíci **celkový počet uchazečů** o zaměstnání vzrostl oproti minulému měsíci o 4,3 % na **46 842**, **počet hlášených volných pracovních míst** poklesl o 3,8 % na **7 579** a **podíl nezaměstnaných osob** se zvýšil na **5,4 %**.

K 31. 1. 2014 evidoval Úřad práce ČR (ÚP ČR), Krajská pobočka pro hl. m. Prahu celkem **46 842 uchazečů o zaměstnání**. Jejich počet byl o 1 920 vyšší než na konci předchozího měsíce, ve srovnání se stejným obdobím minulého roku je vyšší o 8 071 osob. Z tohoto počtu bylo **45 675 dosažitelných** uchazečů o zaměstnání (z toho 45 584 ve věku 15 – 64 let). Bylo to o 1 868 více než na konci předchozího měsíce. Ve srovnání se stejným obdobím minulého roku byl jejich počet vyšší o 8 106 uchazečů.

V průběhu měsíce bylo **nově zaevidováno 5 584 osob**. Ve srovnání s minulým měsícem to bylo méně o 3 302 osob a v porovnání se stejným obdobím předchozího roku méně o 26 osob.

Z evidence během měsíce **odešlo celkem 3 664 uchazečů** (ukončená evidence, vyřazení uchazeči). Bylo to o 1 040 osob více než v předchozím měsíci a o 54 osob méně než ve stejném měsíci minulého roku. Do zaměstnání z nich ve sledovaném měsíci nastoupilo 2 072, tj. o 1 117 více než v předchozím měsíci a o 303 více než ve stejném měsíci minulého roku, 46 uchazečů o zaměstnání bylo umístěno prostřednictvím úřadu práce tj. o 26 více než v předchozím měsíci a o 42 více než ve stejném období minulého roku, 553 uchazeči byli vyřazení bez umístění.

Ke konci měsíce bylo evidováno na ÚP ČR, Krajské pobočce pro hl. m. Prahu **23 043 žen**. Jejich **podíl** na celkovém počtu uchazečů v kraji činil **49,5 %**.

V evidenci bylo **2 764 osob se zdravotním postižením**, což představovalo 5,9 % z celkového počtu nezaměstnaných.

Ke konci tohoto měsíce bylo evidováno **1 819 absolventů škol všech stupňů vzdělání a mladistvých**, jejich počet o 27 osob klesl ve srovnání s předchozím měsícem, ve srovnání

se stejným měsícem minulého roku byl vyšší o 543 osob. Na celkové nezaměstnanosti se podíleli 3,8 %.

Podporu v nezaměstnanosti pobíralo 9 918 uchazečů o zaměstnání, tj. 21,2 % všech uchazečů vedených v evidenci.

Podíl nezaměstnaných osob, tj. počet dosažitelných uchazečů o zaměstnání ve věku 15 -64 let k obyvatelstvu stejného věku, vzrostl k 31. 1. 2014 na hodnotu 5,4 %.

Podíl nezaměstnaných žen vzrostl na 5,3 %, podíl nezaměstnaných mužů vzrostl na 5,4 %.

Kraj evidoval k 31. 1. 2014 celkem 7 579 volných pracovních míst. Jejich počet byl o 280 vyšší než v předchozím měsíci a o 287 nižší než ve stejném měsíci minulého roku. Na jedno volné pracovní místo připadalo v průměru 6,2 uchazeče.

Z celkového počtu nahlášených volných míst bylo 843 vhodných pro osoby se zdravotním postižením (OZP), na jedno volné pracovní místo připadaly 3,3 uchazeči OZP. Volných pracovních míst pro absolventy a mladistvé bylo registrováno 1 203, na jedno volné místo připadalo 1,5 uchazečů této kategorie.

V rámci aktivní politiky zaměstnanosti (APZ) nebyly během měsíce ledna uzavřeny žádné nově schválené dohody v rámci APZ z důvodu každoroční absence finančních prostředků začátkem kalendářního roku, období nastavení rozpočtů. Uzavíraly se pouze dohody připravené z roku 2013 po posouzení v prosinci 2013. Nicméně všechny nově podané žádosti během měsíce ledna 2014 budou posouzeny a vyřízeny neprodleně v měsíci únoru. Rovněž veškerá vyúčtování z roku předchozího za měsíce 11 a 12/2013, která nebyla proplacena, bude zaplácena během měsíce února 2014, kde se předpokládá úhrada v celkové výši cca 5,5 mil Kč na SÚPM a VPP v rámci projektu NIP – „Vzdělávejte se pro růst! - pracovní příležitosti“

V tomto měsíci nebylo podpořeno SÚPM – SVČ.

Informace o vývoji nezaměstnanosti v ČR v elektronické formě jsou zveřejněny na internetové adrese <http://portal.mpsv.cz/sz/stat>.

Pozn.: číselné údaje jsou do značné míry ovlivněny přechodem na nový informační systém, a ne vždy musí zcela přesně odpovídat skutečnosti.

1. Základní charakteristika vývoje nezaměstnanosti a volných pracovních míst v Praze

Tabulka č. 1 - Vývoj nezaměstnanosti

ukazatel (celkový počet)		stav k 31.1.2014		
		<i>Před rokem</i>	<i>Minulý měsíc</i>	Aktuální měsíc
evidovaní uchazeči o zaměstnání		38 771	44 922	46 842
- z toho	ženy	18 859	22 238	23 043
	absolventi a mladiství	1 276	1 846	1 819
	uchazeči se zdravotním postižením	2 788	2 957	2 764
uchazeči s nárokem na PvN		9 582	9 582	9 918
podíl nezaměstnaných osob v % ¹⁾		4,4	5,1	5,4
volná pracovní místa		7 866	7 299	7 579
počet uchazečů na 1 volné pracovní místo		4,9	6,2	6,2

1) od ledna 2013 nový ukazatel registrované nezaměstnanosti (zpětně dopočítán až do ledna 2005, zveřejňován již ve IV. čtvrtletí 2012)

Tabulka č. 2 - Tok nezaměstnanosti

ukazatel (celkový počet)	stav k 31.1.2014		
	<i>Před rokem</i>	<i>Minulý měsíc</i>	Aktuální měsíc
nově evidovaní uchazeči o zaměstnání - ve sled. měsíci	5 610	2 882	5 584
uchazeči s ukonč. evidencí a vyřazení - ve sled. měsíci	3 610	2 624	3 664
- z toho umístění celkem	1 769	955	2 072
- z toho umístění úřadem práce	4	20	46

2. Aktivní politika zaměstnanosti v Praze

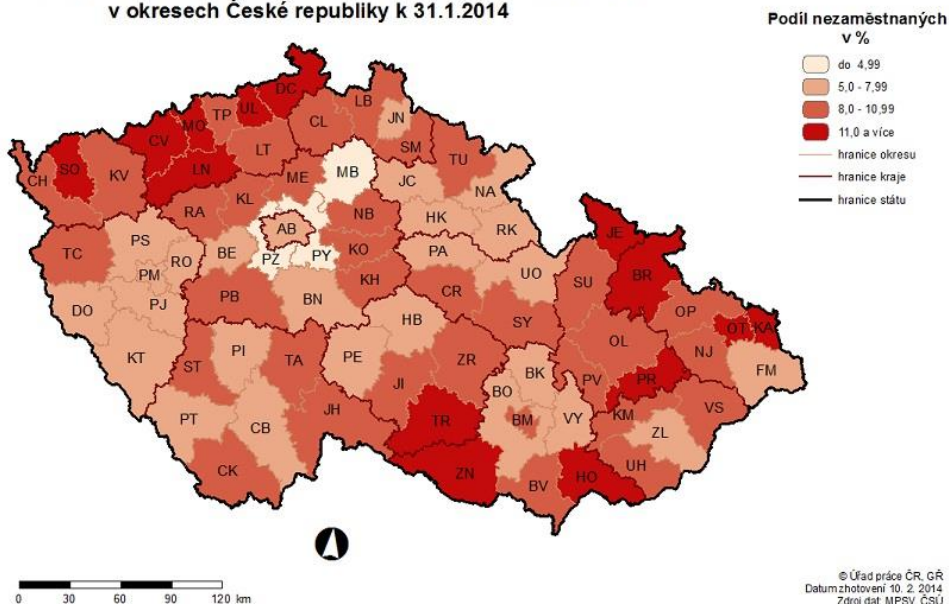
Tabulka č. 3 - Uchazeči o zaměstnání podpoření v rámci vybraných nástrojů APZ a rekvalifikace uchazečů a zájemců o zaměstnání

ukazatel (celkový počet)	leden 2013	leden 2014	stav od počátku roku k	
			31.1.2013	31.1.2014
uchazeči podpoření v rámci APZ				
veřejně prospěšné práce (VPP)	0	0	0	0
ESF - VPP ¹⁾	0	3	0	3
společensky účelná prac. místa (SÚPM)	0	0	0	0
ESF - SÚPM ¹⁾	3	14	3	14
SÚPM - samostatně výděleč. činnost (SVČ)	2	1	2	1
chrán. prac. místa - SVČ osob se ZP	0	1	0	1
projekty ESF OP LZZ – cílené programy	2	0	2	0
rekvalifikace uchazečů a zájemců o zaměstnání				
uchazeči a zájemci zařazení do rekvalifikací vč. ESF				
uchazeči a zájemci, kteří zahájili zvolenou rekvalifikaci vč. ESF	171	366	171	366

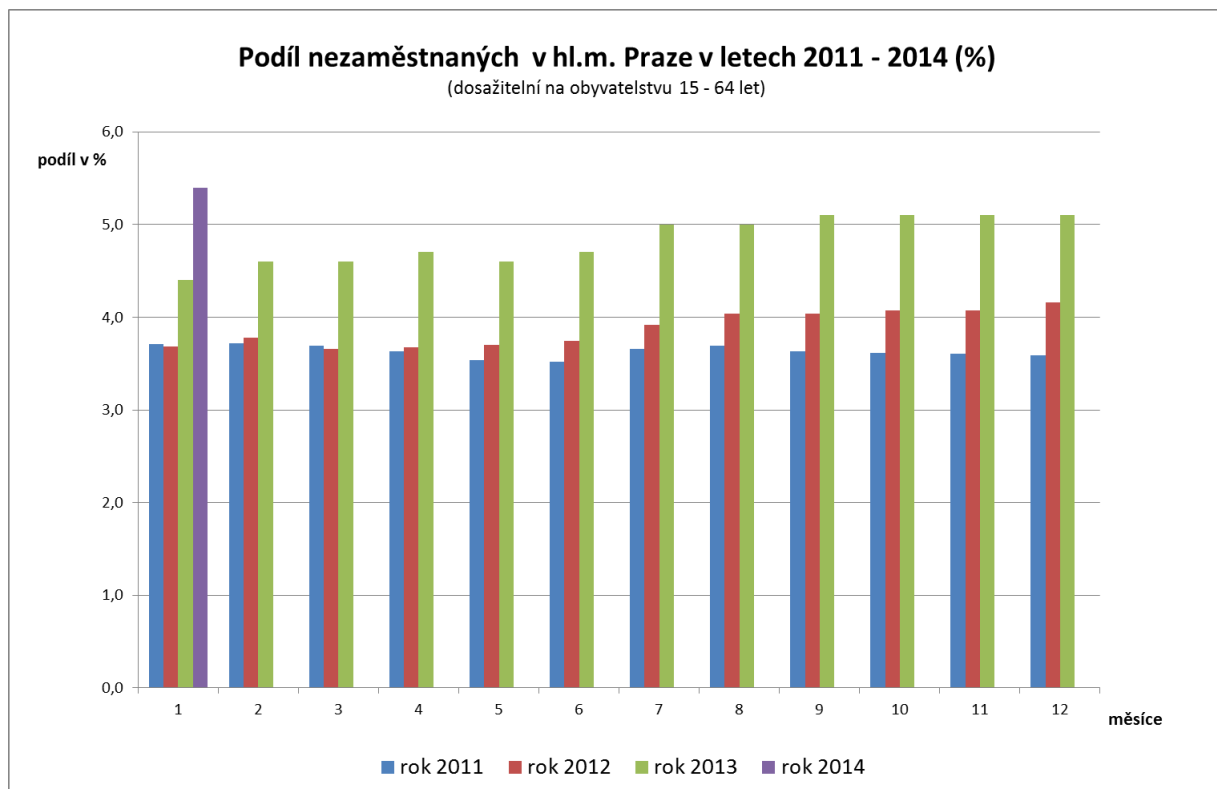
1) spolufinancováno převážně z Evropského sociálního fondu

GRAFICKÉ ZNÁZORNĚNÍ NEZAMĚSTNANOSTI V ČR a PRAZE:

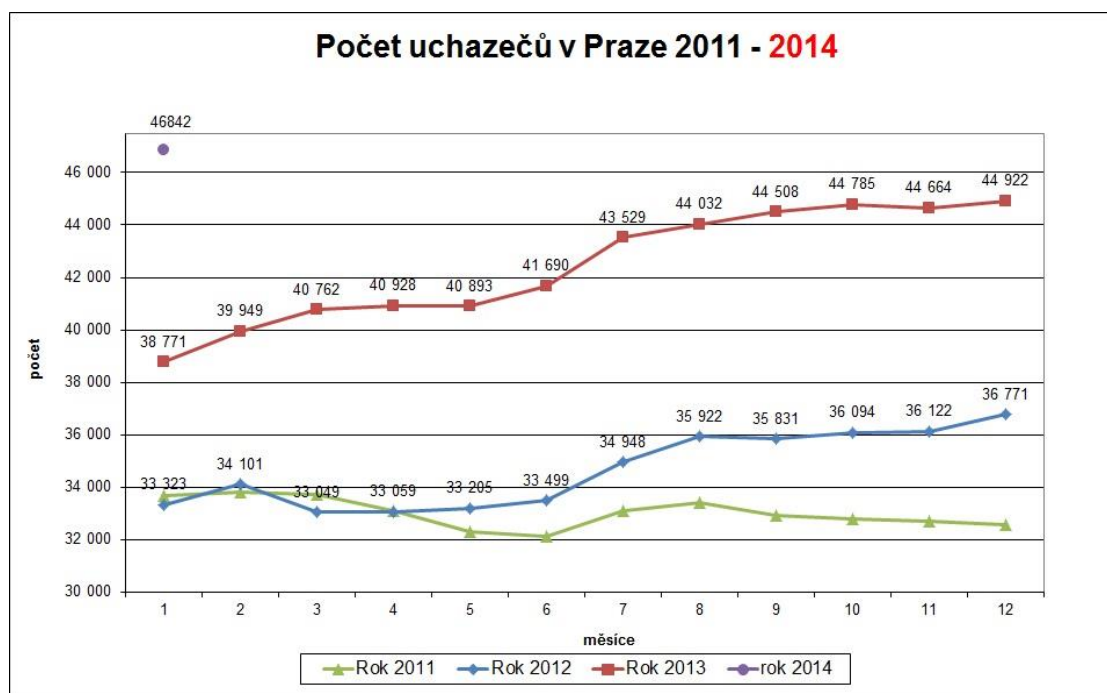
PODÍL NEZAMĚSTNANÝCH NA POČTU OBYVATEL
v okresech České republiky k 31.1.2014

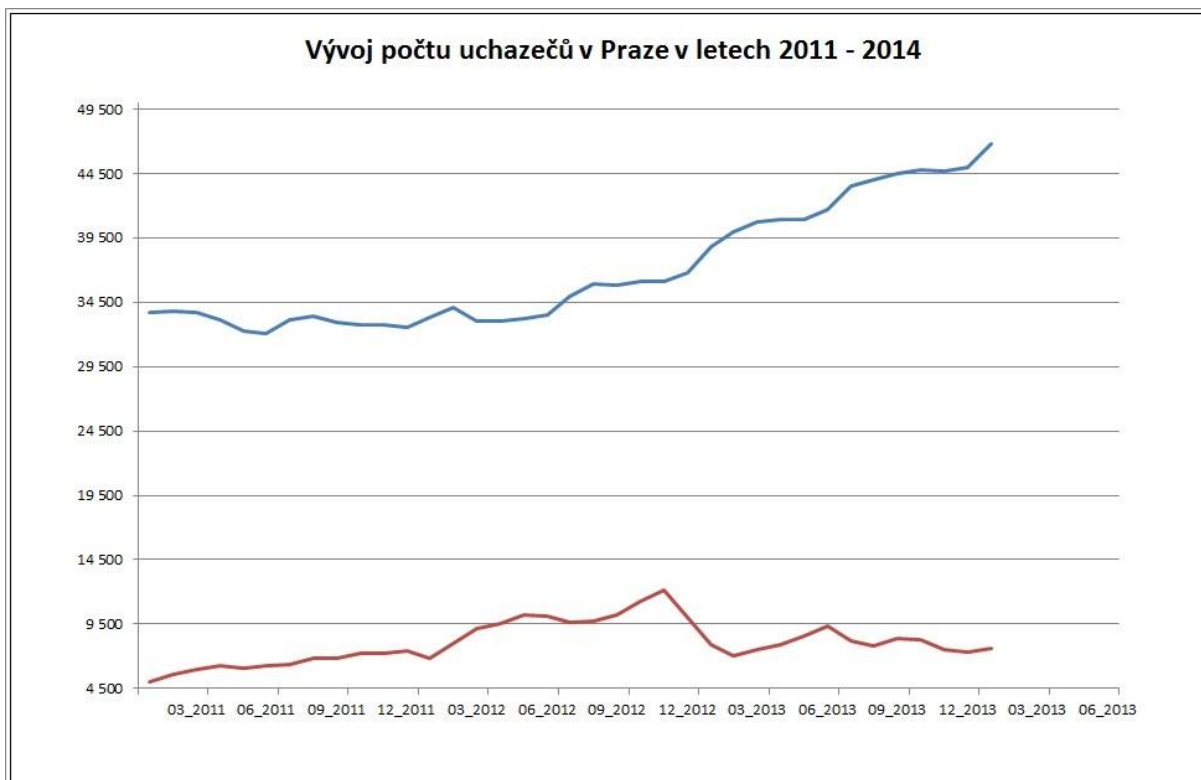


Vývoj podílu nezaměstnaných

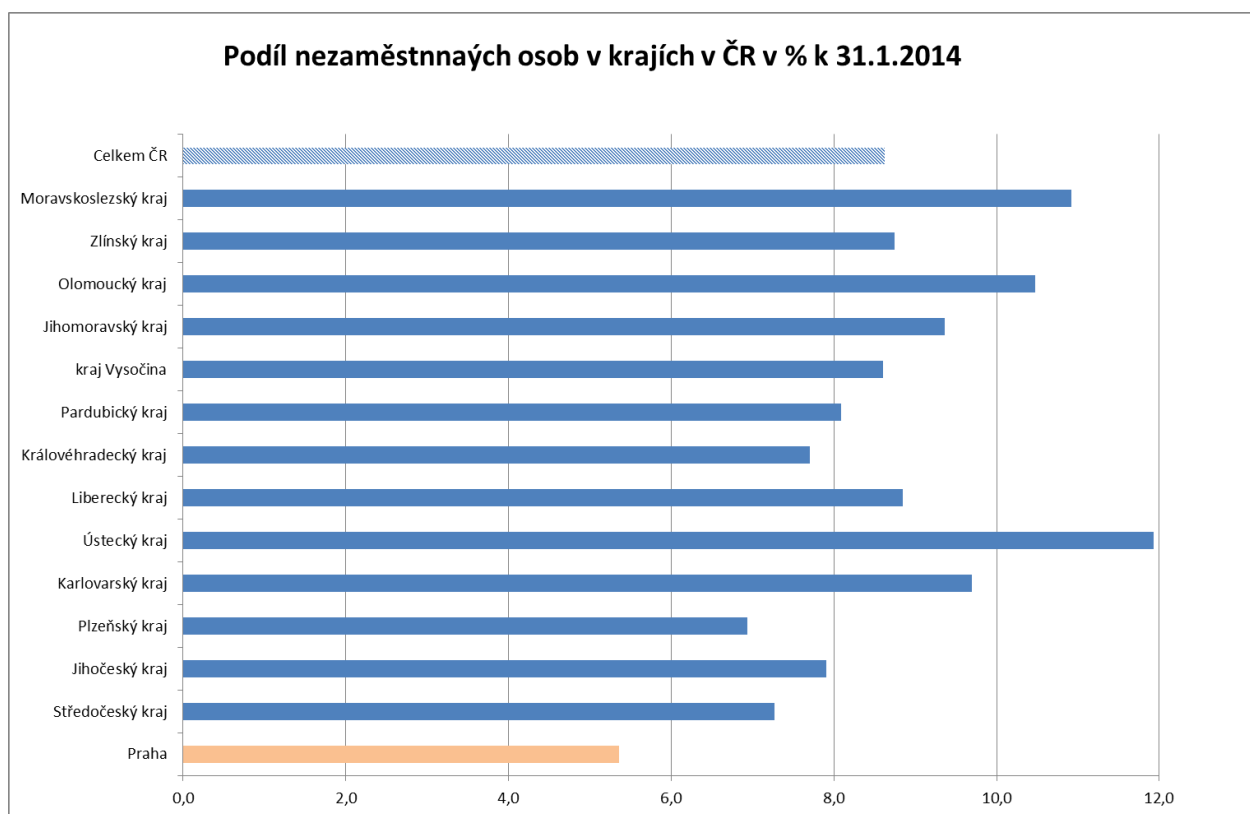


Vývoj počtu uchazečů a VPM v hl. m. Praze





Podíl nezaměstnaných osob v jednotlivých krajích ČR



5. Setřídění okresů k 31. 1. 2014

SETŘÍDĚNÍ OKRESŮ k 31. lednu 2014					
	podíl nezam. v %		meziměs. přírůst./ úbytek nezam. v %		počet uchazečů na 1 VPM
Bruntál	15,2	Jeseník	23,0	Jeseník	85,5
Jeseník	14,6	České Budějovice	14,4	Bruntál	70,1
Most	14,0	Prachatice	14,3	Karviná	65,7
Ústí nad Labem	13,0	Písek	12,1	Přerov	52,4
Karviná	12,8	Znojmo	12,0	Třebíč	51,3
Znojmo	12,8	Jindřichův Hradec	11,5	Znojmo	48,8
Hodonín	12,3	Český Krumlov	11,5	Hodonín	47,9
Chomutov	12,3	Domažlice	10,6	Děčín	47,0
Děčín	12,0	Kutná Hora	10,1	Chomutov	46,6
Ostrava-město	12,0	Klatovy	9,9	Rakovník	44,0
Louny	11,4	Pardubice	9,8	Kladno	43,3
Přerov	11,3	Benešov	9,1	Ústí nad Labem	40,8
Sokolov	11,2	Jihlava	9,0	Šumperk	38,9
Třebíč	11,1	Pelhřimov	8,9	Kolín	36,9
Šumperk	10,9	Cheb	8,4	Karlovy Vary	35,8
Český Krumlov	10,8	Jičín	8,4	Litoměřice	33,7
Teplice	10,5	Svitavy	8,3	Olomouc	32,8
Litoměřice	10,4	Chrudim	8,2	Havlíčkův Brod	32,4
Svitavy	10,1	Plzeň-sever	8,0	Ostrava-město	30,6
Příbram	10,1	Tábor	7,7	Opava	30,2
Vsetín	10,0	Ústí nad Orlicí	7,5	Žďár nad Sázavou	29,9
Kolín	10,0	Plzeň-město	7,2	Vsetín	28,9
Olomouc	9,9	Hradec Králové	7,1	Strakonice	28,8
Kroměříž	9,8	Olomouc	6,9	Rychnov nad Kněžnou	28,2
Česká Lípa	9,7	Opava	6,8	Louny	27,3
Kutná Hora	9,7	Strakonice	6,8	Most	26,0
Břeclav	9,7	Děčín	6,6	Svitavy	25,5
Opava	9,6	Rakovník	6,5	Zlín	25,4
Karlovy Vary	9,6	Kladno	6,5	Kroměříž	24,3
Trutnov	9,2	Litoměřice	6,4	Sokolov	23,7
Chrudim	9,1	Česká Lípa	6,3	Tábor	23,1
Brno-město	9,0	Havlíčkův Brod	6,2	Jičín	23,0
Kladno	9,0	Kolín	6,1	Teplice	22,8
Tachov	8,9	Rychnov nad Kněžnou	6,1	Nový Jičín	22,2
Semily	8,9	Břeclav	6,1	Mělník	21,6
Liberec	8,9	Kroměříž	6,0	Břeclav	21,6
Žďár nad Sázavou	8,9	Beroun	6,0	Náchod	21,1
Strakonice	8,8	Bruntál	5,8	Brno-město	20,9
Prostějov	8,7	Třebíč	5,8	Vyškov	20,7
Nymburk	8,7	Mělník	5,7	Prostějov	20,6
Mělník	8,6	Plzeň-jih	5,6	Praha-západ	20,4
Tábor	8,6	Příbram	5,5	Česká Lípa	19,5
Rakovník	8,5	Žďár nad Sázavou	5,4	Jindřichův Hradec	19,4
Nový Jičín	8,4	Přerov	5,3	Jablonec nad Nisou	19,4
Cheb	8,3	Rokycany	5,2	Frydek-Místek	19,4
Jindřichův Hradec	8,2	Frydek-Místek	5,2	Brno-venkov	18,7
Uherské Hradiště	8,2	Liberec	5,0	Kutná Hora	18,5
Jihlava	8,0	Blansko	4,9	Uherské Hradiště	18,3
Klatovy	8,0	Vyškov	4,8	Příbram	18,3
Hradec Králové	8,0	Prostějov	4,7	Blansko	17,8
Blansko	8,0	Šumperk	4,5	Chrudim	17,5
Frydek-Místek	7,9	Uherské Hradiště	4,5	Jihlava	17,3
Havlíčkův Brod	7,8	Tachov	4,4	Praha-východ	16,7
Zlín	7,7	Mladá Boleslav	4,4	Semily	16,3
Jablonec nad Nisou	7,7	Praha	4,3	Český Krumlov	15,8
Vyškov	7,7	Hodonín	4,3	Pelhřimov	15,7
Ústí nad Orlicí	7,5	Zlín	4,2	Plzeň-jih	13,9
Písek	7,3	Nový Jičín	4,2	Hradec Králové	13,8
Beroun	7,2	Louny	3,8	Rokycany	12,8
Náchod	7,2	Karlovy Vary	3,6	Beroun	12,2
Brno-venkov	7,2	Vsetín	3,5	Trutnov	12,0
Domažlice	7,1	Ostrava-město	3,4	Tachov	11,8
Prachatice	7,0	Most	3,3	Plzeň-sever	11,7
Jičín	7,0	Brno-město	3,2	Ústí nad Orlicí	11,4
Pardubice	6,7	Náchod	3,2	Cheb	11,3
České Budějovice	6,6	Teplice	3,2	Klatovy	10,8
Plzeň-město	6,6	Chomutov	2,8	Prachatice	10,3
Plzeň-sever	6,6	Trutnov	2,7	Domažlice	10,1
Rychnov nad Kněžnou	6,3	Jablonec nad Nisou	2,6	České Budějovice	9,9
Benešov	6,2	Karviná	2,5	Benešov	9,7
Pelhřimov	6,1	Semily	2,4	Plzeň-město	8,6
Rokycany	5,8	Ústí nad Labem	1,7	Mladá Boleslav	8,6
Plzeň-jih	5,8	Praha-východ	1,5	Písek	7,4
Praha	5,4	Brno-venkov	1,3	Liberec	6,9
Mladá Boleslav	4,9	Nymburk	1,3	Pardubice	6,7
Praha-západ	4,4	Praha-západ	0,9	Nymburk	6,2
Praha-východ	3,6	Sokolov	0,8	Praha	6,2
Celkem ČR	8,6	Celkem ČR	5,4	Celkem ČR	17,3

„Mapování predikce trendů zaměstnanosti a potřeb zaměstnavatelů v kraji“

V následujících měsících by mohla nezaměstnanost stagnovat. Hlášení nových volných míst bude stagnovat. Předpokládá se zájem především hlásit volná místa v souvislosti s dotacemi a pro OZP, kde následně lze po vymezení CHPM podle § 75 ZoZ čerpat příspěvek podle § 78 ZoZ. Nadále budou hlásit především zaměstnavatelé, kteří budou mít zájem zaměstnat cizince.

Nevíce poptávané profese se nemění, jsou to nadále nekvalifikované a pomocné práce (strážníci, uklízeči, hlídači), účetní, ale objevují se i vysoce kvalifikované jako zubaři, učitelé, řídicí pracovníci. Největší problémem se stává výše nabízené mzdy, na pražské poměry je nabízená minimální mzda jedním z faktorů, které u nekvalifikovaných míst, omezují nástup našich uchazečů o zaměstnání.

Monitorovací návštěvy, spolupráce se zaměstnavateli na výběrových řízeních, byly v lednu potlačeny z důvodu technických problémů převodu dat do nového informačního systému a všichni byli zainteresovaní do zadávání korektních dat do informačního systému. Další spolupráce se zaměstnavateli bude obnovena v dalších měsících, včetně vyplňování formuláře pro Monitorovací návštěvu, celá situace se bude stabilizovat.

Bohužel i nadále jsou v Praze hlášení o **hromadném propouštění**. V měsíci lednu došlo na KrP Praha 8 hlášení, které se dotýkají 624 zaměstnanců. Vezmeme-li v úvahu, že za celou republiku bylo ohlášeno v lednu 17 ohlášení, tak v Praze je to polovina těchto ohlášení, a ze zaměstnanců je to 38 %. Lze však předpokládat, že ne všichni dotčení hromadným propouštěním (podle trvalého pobytu) se budou hlásit na úřady práce v Praze.