



Úřad práce České republiky
krajská pobočka pro hl. m. Prahu

Měsíční statistická zpráva 02/2014

Zpracovala: *Ing. Hana Václavíková*

<http://portal.mpsv.cz/upcr/kp/pha>

Informace o nezaměstnanosti v Praze

k 28. 2. 2014

V tomto měsíci **celkový počet uchazečů** o zaměstnání vzrostl oproti minulému měsíci o 0,14 % na **46 907** (v absolutní hodnotě o 65 uchazečů více), **počet hlášených volných pracovních míst** poklesl o 13,4 % na **6 685** a **podíl nezaměstnaných osob** zůstal stejný jako předchozí měsíc, tj. 5,4 %.

K 28. 2. 2014 evidoval Úřad práce ČR (ÚP ČR), Krajská pobočka pro hl. m. Prahu celkem **46 907 uchazečů o zaměstnání**. Jejich počet byl o 65 uchazečů vyšší než na konci předchozího měsíce, ve srovnání se stejným obdobím minulého roku je vyšší o 6 958 osob. Z tohoto počtu bylo **45 808 dosažitelných** uchazečů o zaměstnání (všichni ve věku 15 – 64 let). Bylo to o 133 více než na konci předchozího měsíce. Ve srovnání se stejným obdobím minulého roku byl jejich počet vyšší o 7 046 uchazečů.

V průběhu měsíce bylo **nově zaevidováno 4 924 osob**. Ve srovnání s minulým měsícem to bylo méně o 660 osob a v porovnání se stejným obdobím předchozího roku více o 584 osob.

Z evidence během měsíce **odešlo celkem 4 859 uchazečů** (ukončená evidence, vyřazení uchazeči). Bylo to o 1 195 osob více než v předchozím měsíci a o **1 967** osob více než ve stejném měsíci minulého roku. Do zaměstnání z nich ve sledovaném měsíci nastoupilo 2 765, tj. o 693 více než v předchozím měsíci a o 96 méně než ve stejném měsíci minulého roku, 957 uchazečů byli vyřazení bez umístění.

Ke konci měsíce bylo evidováno na ÚP ČR, Krajské pobočce pro hl. m. Prahu **22 966 žen**. Jejich **podíl** na celkovém počtu uchazečů v kraji činil **48,9 %**.

V evidenci bylo **2 878 osob se zdravotním postižením**, což představovalo 6,1 % z celkového počtu nezaměstnaných.

Ke konci tohoto měsíce bylo evidováno **1 616 absolventů škol všech stupňů vzdělání a mladistvých**, jejich počet o 203 osob klesl ve srovnání s předchozím měsícem, ve srovnání se stejným měsícem minulého roku byl vyšší o 331 osob. Na celkové nezaměstnanosti se podíleli 3,4 %.

Podporu v nezaměstnanosti pobíralo 10 172 uchazečů o zaměstnání, tj. 21,7 % všech uchazečů vedených v evidenci.

Podíl nezaměstnaných osob, tj. počet dosažitelných uchazečů o zaměstnání ve věku 15 -64 let k obyvatelstvu stejného věku, byl k 28. 2. 2014 stejný jako v lednu 2014, tj. 5,4 %. Podíl nezaměstnaných žen je stejný jako v lednu, tj. 5,3 %, podíl nezaměstnaných mužů vrostl na 5,5 %.

Kraj evidoval k 28. 2. 2014 celkem **6 685 volných pracovních míst**. Jejich počet byl o 894 nižší než v předchozím měsíci a o 369 nižší než ve stejném měsíci minulého roku. Na jedno volné pracovní místo připadalo v průměru 7,0 uchazečů.

Z celkového počtu nahlášených volných míst bylo 693 vhodných pro osoby se zdravotním postižením (OZP), na jedno volné pracovní místo připadaly 4,15 uchazeči OZP. Volných pracovních míst pro absolventy a mladistvé bylo registrováno 1 031, na jedno volné místo připadalo 1,56 uchazeče této kategorie.

V rámci aktivní politiky zaměstnanosti (APZ) byly během měsíce února byly schvalovány a uzavírány nové dohody v rámci APZ (projektu „Vzdělávejte se pro růst! Pracovní příležitost“ CZ.1.04/2.1.00/03.00015).

SÚPM – např. administrativa, pomocné práce v domově pro seniory, pečovatel, nekvalifikovaní pracovníci ve službách (roznos letáků), obchodní zástupce, propagace, reklama, pracovník realit, asistent pedagoga, atd.

VPP - pečovatelé v oblasti domácí péče a terénních sociálních služeb, uklízeč veřejných prostranství, atd.

V tomto měsíci bylo podpořeno SÚPM – SVČ (národní APZ) – předmět podnikání – autoservis, poskytování technických služeb, masérské, rekondiční a regenerační služby.

Informace o vývoji nezaměstnanosti v ČR v elektronické formě jsou zveřejněny na internetové adrese <http://portal.mpsv.cz/sz/stat>.

Pozn.: číselné údaje jsou do značné míry ovlivněny přechodem na nový informační systém, a ne vždy musí zcela přesně odpovídat skutečnosti.

1. Základní charakteristika vývoje nezaměstnanosti a volných pracovních míst v Praze

Tabulka č. 1 - Vývoj nezaměstnanosti

ukazatel (celkový počet)		stav k 28.2.2014		
		<i>Před rokem</i>	<i>Minulý měsíc</i>	Aktuální měsíc
evidovaní uchazeči o zaměstnání		39 949	46 842	46 907
- z toho	ženy	19 246	23 043	22 966
	absolventi a mladiství	1 285	1 819	1 616
	uchazeči se zdravotním postižením	2 805	2 764	2 878
uchazeči s nárokem na PvN		8 632	9 918	10 172
podíl nezaměstnaných osob v % ¹⁾		4,6	5,4	5,4
volná pracovní místa		7 054	7 579	6 685
počet uchazečů na 1 volné pracovní místo		5,66	6,18	7,01

1) od ledna 2013 nový ukazatel registrované nezaměstnanosti (zpětně dopočítán až do ledna 2005, zveřejňován již ve IV. čtvrtletí 2012)

Tabulka č. 2 - Tok nezaměstnanosti

ukazatel (celkový počet)	stav k 28.2.2014		
	<i>Před rokem</i>	<i>Minulý měsíc</i>	Aktuální měsíc
nově evidovaní uchazeči o zaměstnání - ve sled. měsíci	4 070	5 584	4 924
uchazeči s ukonč. evidencí a vyřazení - ve sled. měsíci	2 892	3 664	4 859
- z toho umístění celkem	1 326	2 026	2 796
- z toho umístění úřadem práce	12	46	31

2. Aktivní politika zaměstnanosti v Praze

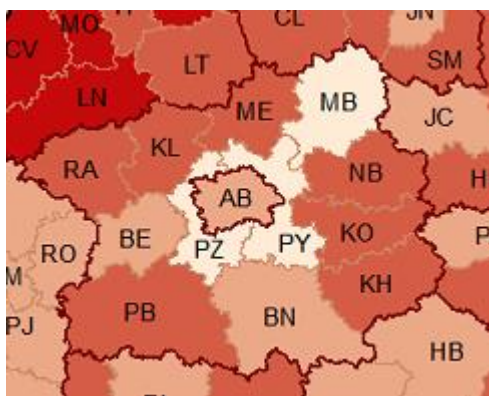
Tabulka č. 3 - Uchazeči o zaměstnání podpoření v rámci vybraných nástrojů APZ a rekvalifikace uchazečů a zájemců o zaměstnání

ukazatel (celkový počet)	únor 2013	únor 2014	stav od počátku roku k	
			28.2.2013	28.2.2014
uchazeči podpoření v rámci APZ				
veřejně prospěšné práce (VPP)	0	0	0	0
ESF - VPP ¹⁾	4	0	4	3
společensky účelná prac. místa (SÚPM)	0	1	3	83
ESF - SÚPM ¹⁾	3	1	6	15
SÚPM - samostatně výděleč. činnost (SVČ)	1	0	3	0
chrán. prac. místa - SVČ osob se ZP	0	1	0	1
projekty ESF OP LZZ – cílené programy				
rekvalifikace uchazečů a zájemců o zaměstnání				
uchazeči a zájemci zařazení do rekvalifikací vč. ESF		131		131
uchazeči a zájemci, kteří zahájili zvolenou rekvalifikaci vč. ESF	171	546	342	1651

1) spolufinancováno převážně z Evropského sociálního fondu

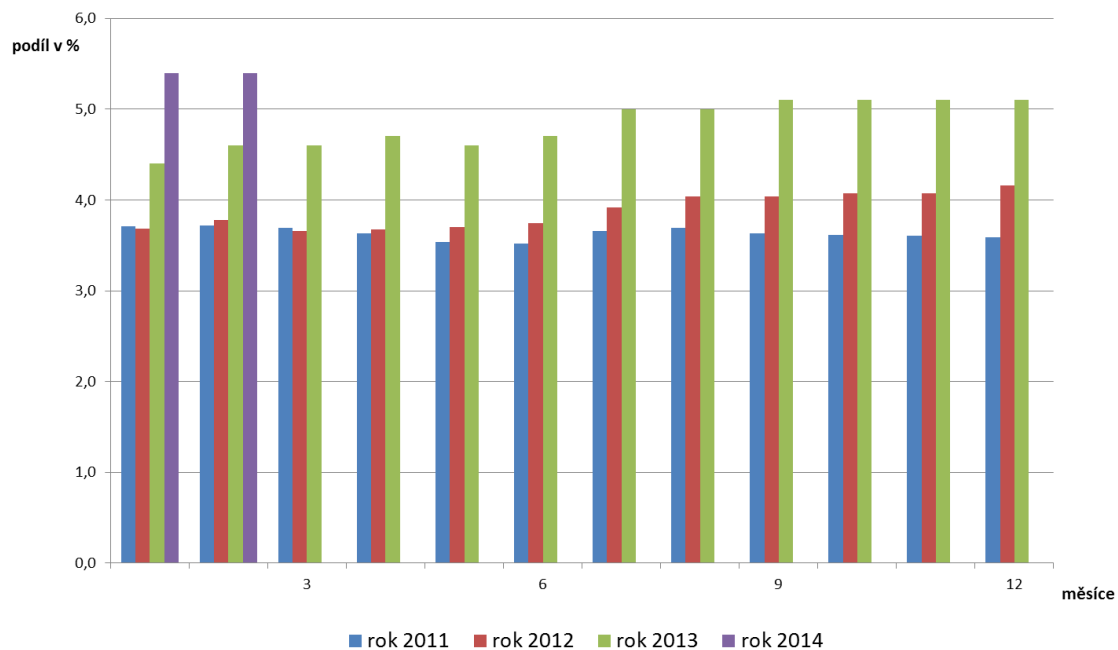
GRAFICKÉ ZNÁZORNĚNÍ NEZAMĚSTNANOSTI V ČR a PRAZE:

Vývoj podílu nezaměstnaných v okresech Praha a Středočeský kraj k 28.2.2014



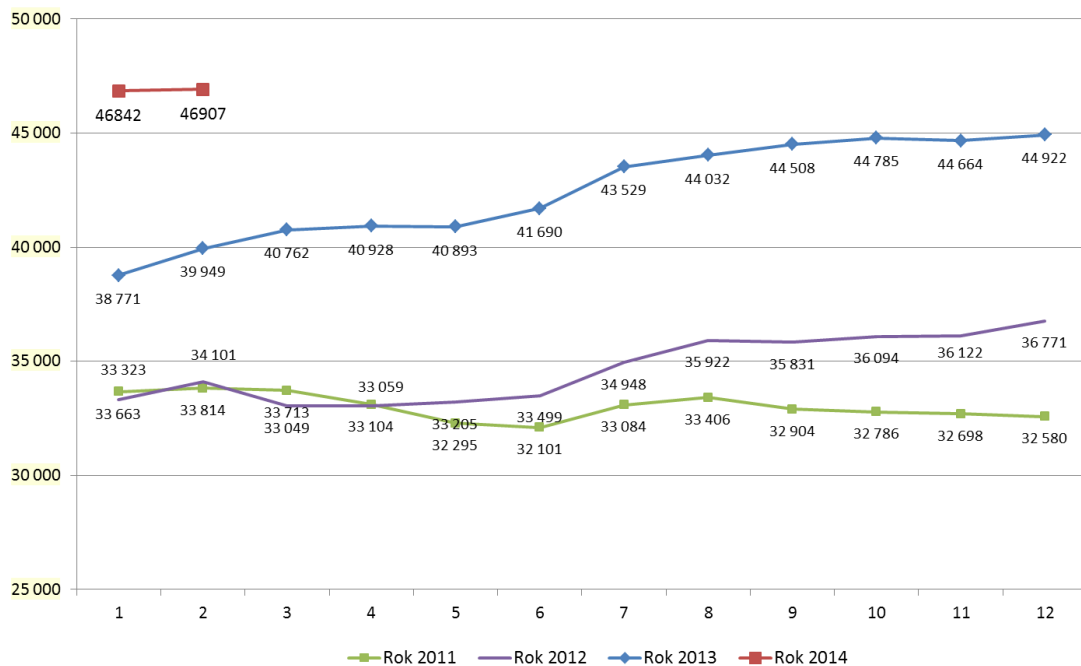
Podíl nezaměstnaných v hl.m. Praze v letech 2011 - 2014 (%)

(dosažitelní na obyvatelstvu 15 - 64 let)



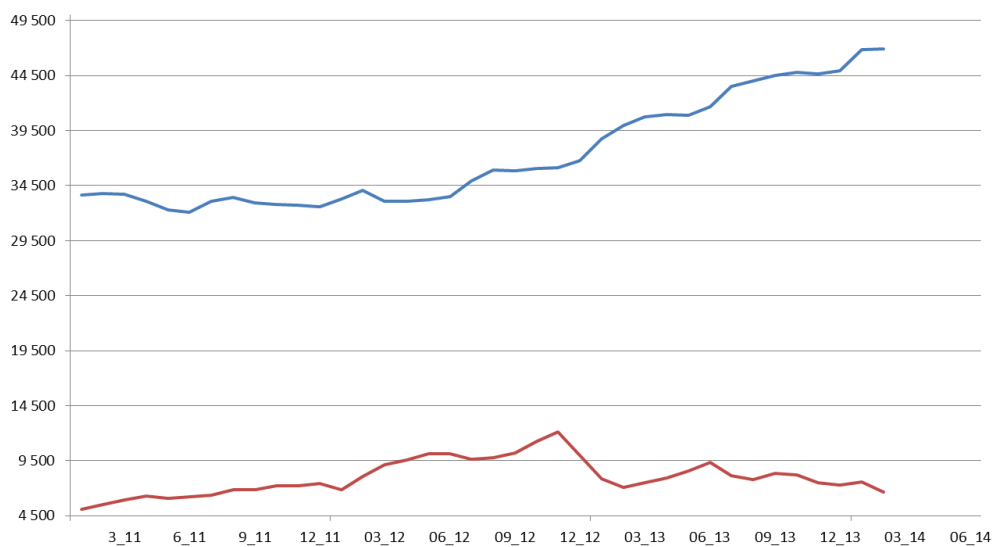
■ rok 2011 ■ rok 2012 ■ rok 2013 ■ rok 2014

Počet uchazečů v letech 2011 - 2014



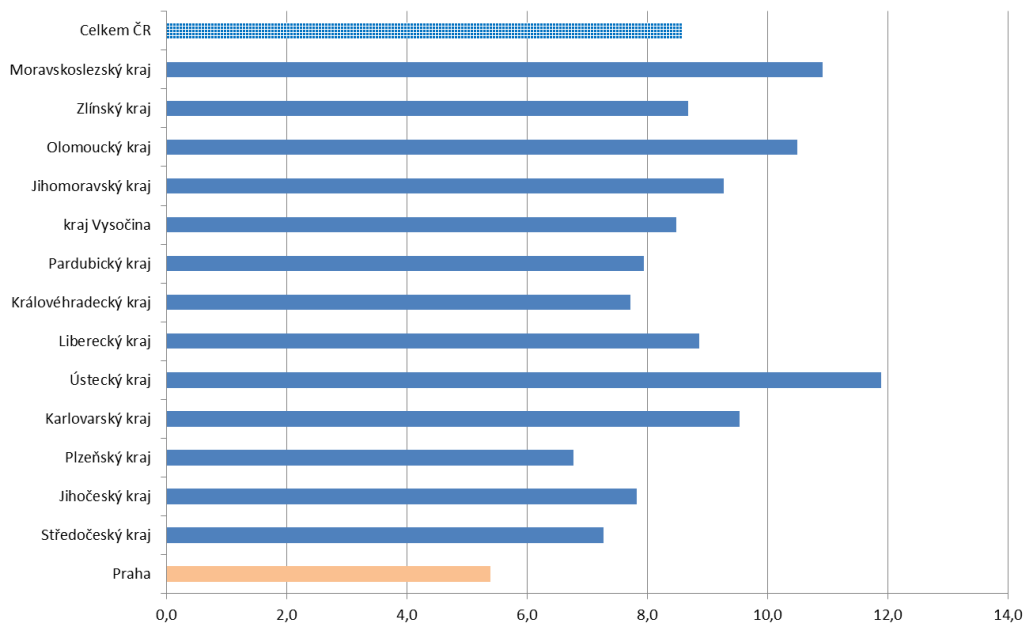
■ Rok 2011 ■ Rok 2012 ◆ Rok 2013 ■ Rok 2014

Vývoj počtu uchazečů a VM v Praze v letech 2011 - 2014



Podíl nezaměstnaných osob v jednotlivých krajích ČR

Podíl nezaměstnaných v krajích v % k 28.2.2014



5. Setřídění okresů k 28. 2. 2014

SETRŽIDĚNÍ OKRESŮ k 28. února 2014					
	podíl nezam. v %		meziměs. přírůst./ úbytek nezam. v %		počet uchazečů na 1 VPM
Bruntál	15,0	Praha-západ	4,2	Bruntál	65,7
Jeseník	14,5	Brno-venkov	2,5	Karviná	63,0
Most	13,9	Prostějov	2,0	Hodonín	45,7
Ústí nad Labem	13,2	Praha-východ	1,8	Třebíč	45,6
Karviná	13,0	Ústí nad Labem	1,7	Chomutov	45,0
Znojmo	12,6	Tábor	1,4	Kladno	44,9
Chomutov	12,2	Trutnov	1,4	Jeseník	40,9
Hodonín	12,2	Liberec	1,2	Znojmo	39,4
Ostrava-město	11,9	Mělník	1,2	Opava	39,3
Děčín	11,7	Nymburk	1,1	Litoměřice	36,8
Přerov	11,4	Přerov	0,8	Ústí nad Labem	36,1
Louny	11,2	Karviná	0,8	Šumperk	35,5
Sokolov	11,0	Příbram	0,5	Kolín	32,4
Třebíč	10,9	Ostrava-město	0,3	Děčín	30,1
Šumperk	10,7	Semily	0,3	Přerov	29,0
Teplice	10,6	Mladá Boleslav	0,3	Ostrava-město	28,9
Český Krumlov	10,6	Praha	0,1	Svitavy	27,1
Litoměřice	10,4	Frýdek-Místek	0,1	Vsetín	26,9
Příbram	10,1	Olomouc	0,1	Louny	26,2
Svitavy	10,0	Benešov	0,0	Jindřichův Hradec	25,7
Kolín	9,9	Litoměřice	-0,1	Žďár nad Sázavou	24,7
Olomouc	9,9	Teplice	-0,1	Olomouc	24,3
Vsetín	9,9	Opava	-0,2	Sokolov	24,1
Kroměříž	9,7	Beroun	-0,2	Mělník	23,2
Česká Lípa	9,6	Písek	-0,4	Vyškov	23,0
Kutná Hora	9,6	Most	-0,5	Rychnov nad Kněžnou	22,6
Opava	9,5	Náchod	-0,5	Tábor	22,5
Karlovy Vary	9,5	Hradec Králové	-0,5	Brno-město	22,5
Trutnov	9,4	Kroměříž	-0,5	Strakonice	22,4
Břeclav	9,4	Znojmo	-0,6	Příbram	21,9
Liberec	9,0	Karlovy Vary	-0,6	Kroměříž	20,8
Semily	8,9	Prachatice	-0,7	Rakovník	20,1
Brno-město	8,9	Svitavy	-0,7	Břeclav	20,1
Chrudim	8,9	Zlín	-0,7	Zlín	19,6
Prostějov	8,9	Chomutov	-0,8	Most	19,1
Kladno	8,8	Pízeň-sever	-0,8	Havlíčkův Brod	18,9
Nymburk	8,7	Rokycany	-0,8	Teplice	18,7
Tachov	8,7	Brno-město	-0,8	Náchod	18,2
Mělník	8,7	Jičín	-0,9	Kutná Hora	18,1
Žďár nad Sázavou	8,7	Hodonín	-0,9	Jičín	17,9
Tábor	8,7	Kolín	-1,0	Blansko	17,9
Strakonice	8,5	Kutná Hora	-1,0	Jablonec nad Nisou	17,8
Rakovník	8,3	Jablonec nad Nisou	-1,1	Semily	17,6
Nový Jičín	8,3	Sokolov	-1,3	Karlovy Vary	17,4
Frýdek-Místek	8,1	Ústí nad Orlicí	-1,3	Jihlava	17,1
Cheb	8,1	Kladno	-1,3	Frýdek-Místek	16,7
Jindřichův Hradec	8,0	Vsetín	-1,3	Nový Jičín	16,3
Hradec Králové	8,0	Žďár nad Sázavou	-1,4	Uherské Hradiště	16,1
Uherské Hradiště	8,0	Jihlava	-1,4	Praha-západ	16,1
Jihlava	8,0	Jindřichův Hradec	-1,4	Prostějov	16,0
Blansko	7,8	Pelhřimov	-1,5	Brno-venkov	15,9
Jablonec nad Nisou	7,7	Rakovník	-1,7	Pelhřimov	15,9
Klatovy	7,7	Bruntál	-1,9	Český Krumlov	15,3
Havlíčkův Brod	7,7	Uherské Hradiště	-1,9	Hradec Králové	15,0
Zlín	7,7	Nový Jičín	-1,9	Tachov	15,0
Vyškov	7,4	Vyškov	-1,9	Česká Lípa	14,9
Ústí nad Orlicí	7,4	Chrudim	-1,9	Chrudim	13,7
Písek	7,4	Český Krumlov	-2,0	Pízeň-jih	13,6
Brno-venkov	7,4	Strakonice	-2,0	Písek	13,3
Beroun	7,2	Česká Lípa	-2,1	Pízeň-sever	13,0
Náchod	7,2	Havlíčkův Brod	-2,2	Beroun	12,8
Prachatice	7,0	Třebíč	-2,2	Rokycany	12,7
Jičín	6,9	Louny	-2,2	Praha-východ	12,7
Domažlice	6,9	České Budějovice	-2,2	Trutnov	11,6
Pardubice	6,6	Blansko	-2,3	Ústí nad Orlicí	10,8
Pízeň-sever	6,5	Pízeň-město	-2,3	Prachatice	10,5
České Budějovice	6,5	Jeseník	-2,3	Mladá Boleslav	10,2
Pízeň-město	6,5	Šumperk	-2,4	Benešov	9,7
Benešov	6,2	Tachov	-2,4	Domažlice	9,3
Pelhřimov	6,1	Děčín	-2,5	Klatovy	9,1
Rychnov nad Kněžnou	6,1	Rychnov nad Kněžnou	-2,6	České Budějovice	8,6
Rokycany	5,8	Břeclav	-2,6	Cheb	7,7
Pízeň-jih	5,6	Pardubice	-2,7	Liberec	7,4
Praha	5,4	Domažlice	-3,0	Pízeň-město	7,3
Mladá Boleslav	4,9	Klatovy	-3,0	Praha	7,0
Praha-západ	4,6	Pízeň-jih	-3,2	Pardubice	5,6
Praha-východ	3,7	Cheb	-3,7	Nymburk	4,6
Celkem ČR	8,6	Celkem ČR	-0,6	Celkem ČR	16,3

„Mapování predikce trendů zaměstnanosti a potřeb zaměstnavatelů v kraji“

Předpoklad, že zaměstnanost bude stagnovat, se naplnila. Předpokládáme i nadále, že počet uchazečů se v následujících 2 - 3 měsících příliš nezvýší. Nepředpokládáme snížení. Hlášení nových volných míst bude beze změny, budou hlášena nová místa, ale nepředpokládáme, že by nám radikálním způsobem ovlivnila zaměstnanost, resp. nezaměstnanost. Předpokládá se i nadále zájem především hlásit volná místa v souvislosti s dotacemi a pro OZP, kde následně lze po vymezení CHPM podle § 75 ZoZ čerpat příspěvek podle § 78 ZoZ. Nadále budou hlásit především zaměstnavatelé, kteří budou mít zájem zaměstnat cizince na specifická místa.

Nevíce poptávané profese se nemění, jsou to nadále nekvalifikované a pomocné práce (strážní, uklízeči, hlídači), účetní, ale objevují se i vysoce kvalifikované jako zubaři, učitelé, řídicí pracovníci. Největším problémem se stává výše nabízené mzdy, na pražské poměry je nabízená minimální mzda jedním z faktorů, které u nekvalifikovaných míst, omezují nástup našich uchazečů o zaměstnání.

Spolupráce se zaměstnavateli na výběrových řízeních, byly i v únoru do značné míry potlačeny, byla upřednostněna práce s daty v informačním systému.

Proběhla jen dvě výběrová řízení pro zaměstnavatele.

Hlášení o **hromadném propouštění**. V měsíci lednu došlo na KrP Praha 6 hlášení, které se dotýkají 340 zaměstnanců. Je potvrzeno, že ne všichni dotčení hromadným propouštěním (podle trvalého pobytu) se budou hlásit na úřady práce v Praze.