



Úřad práce České republiky  
krajská pobočka pro hl. m. Prahu

## Měsíční statistická zpráva 03/2014

**Zpracovala:** *Ing. Hana Václavíková*

<http://portal.mpsv.cz/upcr/kp/pha>

## Informace o nezaměstnanosti v Praze

k 31. 3. 2014

V tomto měsíci **celkový počet uchazečů** o zaměstnání poklesl oproti minulému měsíci o 0,3 % na **46 768** (v absolutní hodnotě o 139 uchazečů méně), **počet hlášených volných pracovních míst** poklesl o 4,5 % na **6 385** a **podíl nezaměstnaných osob** zůstal stejný jako předchozí měsíc, tj. 5,4 %.

**K 31.3.2014** evidoval Úřad práce ČR (ÚP ČR), Krajská pobočka pro hl. m. Prahu celkem **46.768 uchazečů o zaměstnání**. Jejich počet byl o 139 uchazečů nižší než na konci předchozího měsíce, ve srovnání se stejným obdobím minulého roku je vyšší o 6 006 osob. Z tohoto počtu bylo **45 808 dosažitelných** uchazečů o zaměstnání (všichni ve věku 15 – 64 let). Bylo to o 220 méně než na konci předchozího měsíce. Ve srovnání se stejným obdobím minulého roku byl jejich počet vyšší o 5 990 uchazečů.

V průběhu měsíce bylo **nově zaevidováno 4 819 osob**. Ve srovnání s minulým měsícem to bylo méně o 139 osob a v porovnání se stejným obdobím předchozího roku více o 713 osob.

Z evidence během měsíce **odešlo celkem 4 859 uchazečů** (ukončená evidence, vyřazení uchazeči). Bylo to o 40 osob méně než v předchozím měsíci a o **1 745** osob více než ve stejném měsíci minulého roku. Do zaměstnání z nich ve sledovaném měsíci nastoupilo 2.871, tj. o 106 více než v předchozím měsíci a o 1.527 více než ve stejném měsíci minulého roku, 1.948 uchazečů bylo vyřazeno bez umístění.

Ke konci měsíce bylo evidováno na ÚP ČR, Krajské pobočce pro hl.m. Prahu **22 808 žen**. Jejich **podíl** na celkovém počtu uchazečů v kraji činil **48,8 %**.

V evidenci bylo **2 918 osob se zdravotním postižením**, což představovalo 6,2 % z celkového počtu nezaměstnaných.

Ke konci tohoto měsíce bylo evidováno **1 477 absolventů škol všech stupňů vzdělání a mladistvých**, jejich počet o 139 osob klesl ve srovnání s předchozím měsícem, ve srovnání se stejným měsícem minulého roku byl vyšší o 184 osob. Na celkové nezaměstnanosti se podíleli 3,2 %.

**Podporu v nezaměstnanosti pobíralo 9 885 uchazečů** o zaměstnání, tj. 21,1 % všech uchazečů vedených v evidenci.

Podíl nezaměstnaných osob, tj. počet dosažitelných uchazečů o zaměstnání ve věku 15 -64 let k obyvatelstvu stejného věku, byl k 31. 3. 2014 stejný jako v únoru i lednu 2014, tj. 5,4 %.

Podíl nezaměstnaných žen je nižší o 0,1 p. b. než v únoru, tj. 5,2 %, podíl nezaměstnaných mužů je stejný jako v únoru, 5,5 %.

Kraj evidoval k 31. 3. 2014 celkem **6 385 volných pracovních míst**. Jejich počet byl o 200 nižší než v předchozím měsíci a o 1 135 nižší než ve stejném měsíci minulého roku. Na jedno volné pracovní místo připadalo v průměru 7,3 uchazeče.

Z celkového počtu nahlášených volných míst bylo 698 vhodných pro osoby se zdravotním postižením (OZP), na jedno volné pracovní místo připadaly 4,18 uchazeči OZP. Volných pracovních míst pro absolventy a mladistvé bylo registrováno 1 007, na jedno volné místo připadalo 1,46 uchazeče této kategorie.

V rámci aktivní politiky zaměstnanosti (APZ) byly během měsíce února byly schvalovány a uzavírány nové dohody v rámci APZ (projektu „Vzdělávejte se pro růst! Pracovní příležitost“ CZ.1.04/2.1.00/03.00015).

**SÚPM** – Nejžádanější nástroje jsou SÚPM vyhrazená a vymezení CHPM.

SÚPM vyhrazená, profesně zaměřená - profesní zaměření je široké - administrativní práce, účetní, obchodní zástupce, profese z oblasti služeb - kadeřnice, číšník, provozní zámečnick, opraváři, prodavač, řidič

Byla uzavřena dohoda na **APP** pro 10 míst – uklízeči veřejných prostranství

V tomto měsíci bylo uzavřeno 6 dohod **SÚPM – SVČ** (národní APZ) – předmět podnikání – např. masér, technické služby, výroba keramiky, textilní výroba, prodej zboží

Informace o vývoji nezaměstnanosti v ČR v elektronické formě jsou zveřejněny na internetové adrese <http://portal.mpsv.cz/sz/stat>.

## 1. Základní charakteristika vývoje nezaměstnanosti a volných pracovních míst v Praze

Tabulka č. 1 - Vývoj nezaměstnanosti

ukazatel (celkový počet)		stav k 31.3.2014		
		<i>Před rokem</i>	<i>Minulý měsíc</i>	<b>Aktuální měsíc</b>
evidovaní uchazeči o zaměstnání		40 762	46 907	<b>46 768</b>
- z toho	ženy	19 502	22 966	<b>22 808</b>
	absolventi a mladiství	1 293	1 616	<b>1 477</b>
	uchazeči se zdravotním postižením	2 827	2 878	<b>2 918</b>
uchazeči s nárokem na PvN		8 767	10 172	<b>9 885</b>
podíl nezaměstnaných osob v % <sup>1)</sup>		4,6	5,4	<b>5,4</b>
volná pracovní místa		7 520	6 685	<b>6 385</b>
počet uchazečů na 1 volné pracovní místo		5,4	7,01	<b>7,3</b>

1) od ledna 2013 nový ukazatel registrované nezaměstnanosti (zpětně dopočítán až do ledna 2005, zveřejňován již ve IV. čtvrtletí 2012)

Tabulka č. 2 - Tok nezaměstnanosti

ukazatel (celkový počet)	stav k 31.3.2014		
	<i>Před rokem</i>	<i>Minulý měsíc</i>	<b>Aktuální měsíc</b>
nově evidovaní uchazeči o zaměstnání - ve sled. měsíci	3 967	4 924	<b>4 821</b>
uchazeči s ukonč. evidencí a vyřazení - ve sled. měsíci	1 569	4 859	<b>4 819</b>
- z toho umístění celkem	701	2 796	<b>1 500</b>
- z toho umístění úřadem práce	2	31	<b>47</b>

## 2. Aktivní politika zaměstnanosti v Praze

Tabulka č. 3 - Uchazeči o zaměstnání podpoření v rámci vybraných nástrojů APZ a rekvalifikace uchazečů a zájemců o zaměstnání

ukazatel (celkový počet)	březen 2013	březen 2014	stav od počátku roku k	
			31.3.2013	31.3.2014
<b>uchazeči podpoření v rámci APZ</b>				
veřejně prospěšné práce (VPP)	0	0	0	0
ESF - VPP <sup>1)</sup>	12	1	16	4
společensky účelná prac. místa (SÚPM)	0	5	3	5
ESF - SÚPM <sup>1)</sup>	6	53	12	68
SÚPM - samostatně výděleč. činnost (SVČ)	2	3	5	3
chrán. prac. místa - SVČ osob se ZP	0	0	0	1
projekty ESF OP LZZ – cílené programy	7	0	11	0
<b>rekvalifikace uchazečů a zájemců o zaměstnání</b>				
uchazeči a zájemci zařazení do rekvalifikací vč. ESF		181		312
uchazeči a zájemci, kteří zahájili zvolenou rekvalifikaci vč. ESF	189	330	531	3 834

1) spolufinancováno převážně z Evropského sociálního fondu

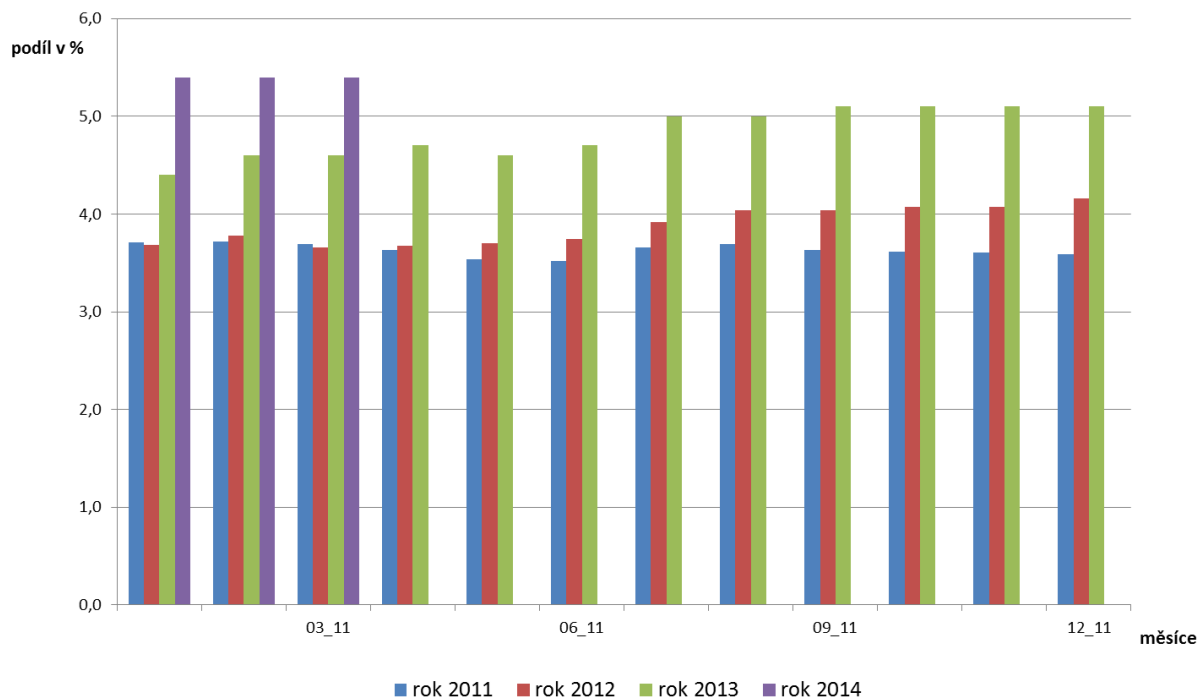
### GRAFICKÉ ZNÁZORNĚNÍ NEZAMĚSTNANOSTI V ČR a PRAZE:

Vývoj podílu nezaměstnaných v krajích Praha a Středočeský kraj k 31.3.2014

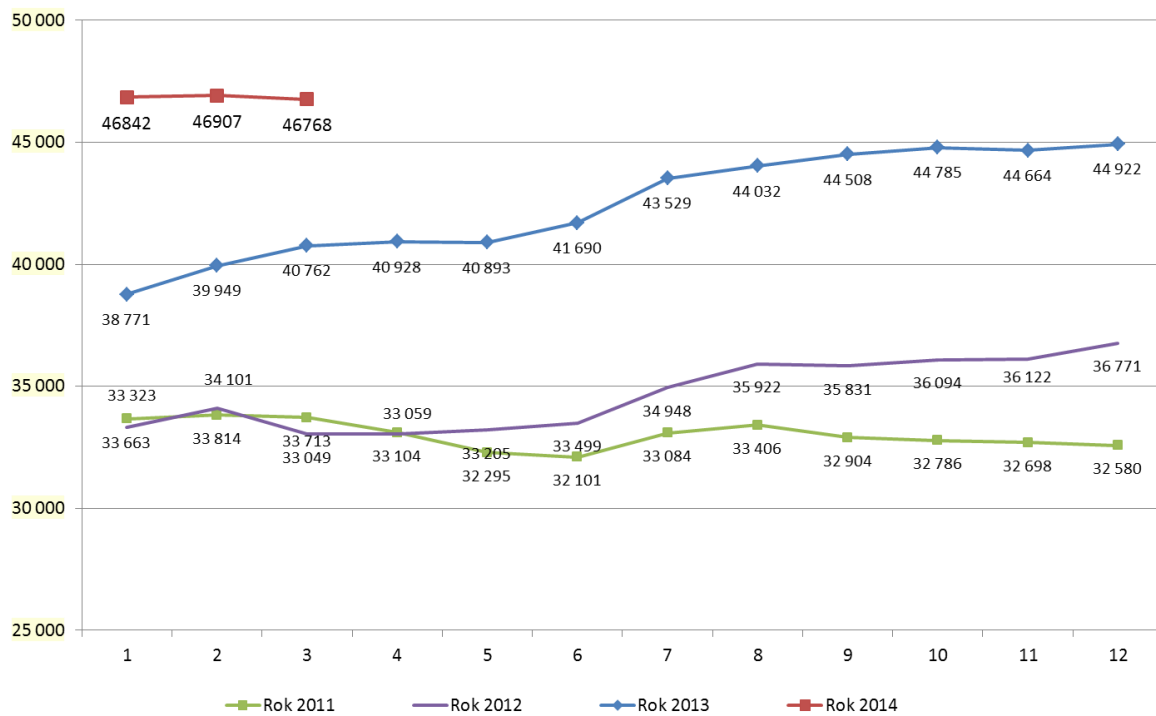


### Podíl nezaměstnaných v hl.m. Praze v letech 2011 - 2014 (%)

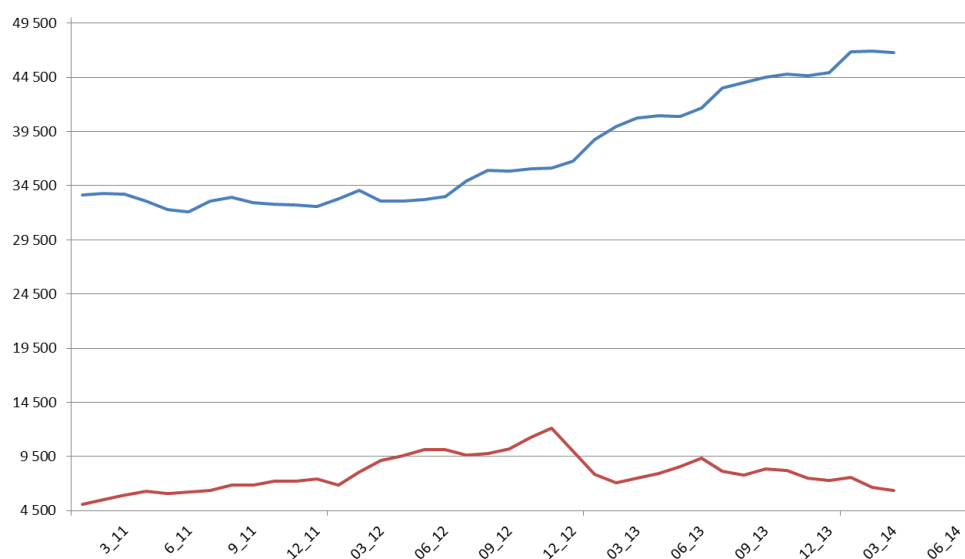
(dosažitelní na obyvatelstvu 15 - 64 let)



### Počet uchazečů v letech 2011 - 2014

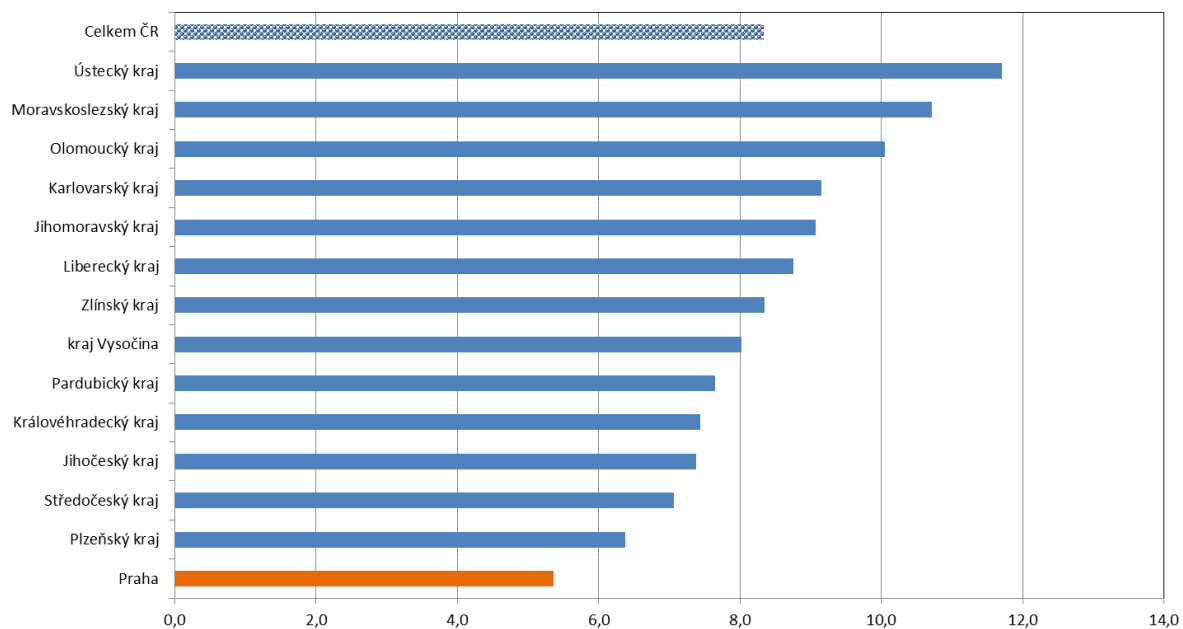


### Vývoj počtu uchazečů a VM v Praze v letech 2011 - 2014



### Podíl nezaměstnaných osob v jednotlivých krajích ČR

#### Podíl nezaměstnaných v % na obyvatelstvu k 31.3.2014 v krajích a ČR



## 5. Setřídění okresů k 28. 2. 2014

SETRŽIDĚNÍ OKRESŮ k 31. březnu 2014						
	podíl nezam. v %		meziměs. přírůst./ úbytek nezam. v %		počet uchazečů na 1 VPM	
1	Bruntál	14,5	Brno-město	0,6	Bruntál	62,1
2	Most	13,7	Praha-západ	0,5	Karviná	50,2
3	Jeseník	13,6	Louny	-0,1	Ústí nad Labem	46,8
4	Ústí nad Labem	13,1	Praha-východ	-0,2	Jeseník	44,7
5	Karviná	12,8	Praha	-0,3	Chomutov	42,6
6	Znojmo	11,9	Kladno	-0,4	Kladno	37,6
7	Chomutov	11,9	Česká Lípa	-0,5	Hodonín	33,9
8	Ostrava-město	11,8	Liberec	-0,6	Znojmo	32,3
9	Hodonín	11,8	Ústí nad Labem	-0,7	Litoměřice	29,3
10	Děčín	11,6	Brno-venkov	-0,8	Děčín	28,9
11	Louny	11,1	Pardubice	-0,9	Přerov	28,0
12	Přerov	11,0	Jablonec nad Nisou	-0,9	Šumperk	26,7
13	Sokolov	10,8	Ostrava-město	-1,1	Olomouc	25,2
14	Šumperk	10,5	Karviná	-1,3	Brno-město	23,4
15	Teplice	10,4	Teplice	-1,4	Sokolov	23,3
16	Třebíč	10,3	Děčín	-1,4	Třebíč	23,0
17	Litoměřice	10,2	Most	-1,8	Kutná Hora	22,9
18	Český Krumlov	10,1	Šumperk	-1,8	Karlovy Vary	22,5
19	Příbram	9,6	Litoměřice	-2,1	Jindřichův Hradec	22,3
20	Vsetín	9,6	Frýdek-Místek	-2,1	Vsetín	21,8
21	Svitavy	9,6	Blansko	-2,2	Mělník	21,8
22	Česká Lípa	9,6	Sokolov	-2,2	Rakovník	21,7
23	Kolín	9,5	Vsetín	-2,2	Žďár nad Sázavou	21,4
24	Olomouc	9,5	Nový Jičín	-2,3	Ostrava-město	21,4
25	Kroměříž	9,4	Ústí nad Orlicí	-2,3	Vyškov	21,2
26	Opava	9,2	Rakovník	-2,3	Louny	19,8
27	Karlovy Vary	9,1	Kroměříž	-2,6	Svitavy	19,7
28	Trutnov	9,1	Hradec Králové	-2,6	Most	18,9
29	Kutná Hora	9,0	Mělník	-2,6	Příbram	18,1
30	Brno-město	9,0	Chomutov	-2,6	Opava	17,5
31	Břeclav	9,0	Nymburk	-2,7	Frýdek-Místek	17,4
32	Liberec	8,9	Bruntál	-3,0	Kroměříž	17,1
33	Kladno	8,9	Tachov	-3,0	Teplice	16,8
34	Semily	8,6	Trutnov	-3,1	Tábor	16,6
35	Nymburk	8,5	Olomouc	-3,3	Nový Jičín	15,9
36	Mělník	8,5	Plzeň-město	-3,3	Strakonice	15,7
37	Tachov	8,4	Hodonín	-3,5	Jičín	15,4
38	Žďár nad Sázavou	8,3	Opava	-3,5	Jihlava	15,3
39	Prostějov	8,3	Mladá Boleslav	-3,5	Rychnov nad Kněžnou	15,3
40	Tábor	8,2	Náchod	-3,7	Břeclav	15,2
41	Chrudim	8,2	Svitavy	-3,7	Prostějov	15,2
42	Rakovník	8,1	Semily	-3,8	Jablonec nad Nisou	15,1
43	Strakonice	8,1	Kolín	-3,8	Blansko	15,0
44	Nový Jičín	8,0	Přerov	-3,9	Náchod	14,8
45	Frýdek-Místek	7,9	České Budějovice	-3,9	Hradec Králové	14,8
46	Hradec Králové	7,8	Karlovy Vary	-4,0	Zlín	14,7
47	Uherské Hradiště	7,6	Zlín	-4,1	Uherské Hradiště	14,0
48	Jablonec nad Nisou	7,6	Žďár nad Sázavou	-4,1	Semily	13,9
49	Cheb	7,6	Beroun	-4,1	Brno-venkov	13,7
50	Blansko	7,6	Vyškov	-4,1	Havlíčkův Brod	13,6
51	Jihlava	7,5	Benešov	-4,4	Česká Lípa	13,4
52	Zlín	7,3	Třebíč	-4,4	Kolín	12,9
53	Brno-venkov	7,3	Písek	-4,4	Trutnov	12,5
54	Jindřichův Hradec	7,3	Uherské Hradiště	-4,4	Praha-západ	12,4
55	Ústí nad Orlicí	7,2	Břeclav	-4,5	Pardubice	12,3
56	Havlíčkův Brod	7,1	Rychnov nad Kněžnou	-4,5	Beroun	11,9
57	Vyškov	7,1	Plzeň-jih	-4,8	Praha-východ	11,8
58	Klatovy	7,0	Český Krumlov	-4,9	Pelhřimov	11,7
59	Písek	7,0	Příbram	-4,9	Písek	11,7
60	Náchod	6,9	Cheb	-5,0	Český Krumlov	11,6
61	Beroun	6,9	Jihlava	-5,0	Tachov	11,6
62	Jičín	6,5	Prostějov	-5,0	Ústí nad Orlicí	11,5
63	Pardubice	6,5	Jičín	-5,1	Chrudim	10,9
64	Prachatice	6,4	Pelhřimov	-5,4	Rokycany	10,9
65	Domažlice	6,3	Tábor	-5,4	Plzeň-jih	10,8
66	České Budějovice	6,2	Strakonice	-5,5	Plzeň-sever	9,2
67	Plzeň-město	6,2	Znojmo	-5,6	Mladá Boleslav	9,0
68	Plzeň-sever	6,1	Jeseník	-5,8	Prachatice	8,1
69	Benešov	5,9	Havlíčkův Brod	-5,9	Benešov	8,1
70	Rychnov nad Kněžnou	5,8	Plzeň-sever	-5,9	České Budějovice	8,0
71	Pelhřimov	5,8	Kutná Hora	-6,1	Liberec	7,6
72	Rokycany	5,4	Rokycany	-6,2	Klatovy	7,4
73	Praha	5,4	Chrudim	-6,7	Praha	7,3
74	Plzeň-jih	5,3	Prachatice	-6,8	Plzeň-město	6,7
75	Mladá Boleslav	4,7	Klatovy	-8,3	Domažlice	6,5
76	Praha-západ	4,6	Domažlice	-8,4	Cheb	6,4
77	Praha-východ	3,6	Jindřichův Hradec	-9,8	Nymburk	4,1
	Celkem ČR	8,3	Celkem ČR	-2,7	Celkem ČR	14,9



## „Mapování predikce trendů zaměstnanosti a potřeb zaměstnavatelů v kraji“

Nezaměstnanost po dlouhé době nepatrně poklesla o 139 uchazečů, tj. o 0,3 % na počet 46.768. Pokles není v absolutní hodnotě ani procentuální nijak významný a oproti hodnotě za ČR je hodnota desetinná a pokles patří k nejnižším hodnotám v ČR. Podle dlouhodobého sledování vývoje nezaměstnanosti se stagnace dala očekávat. V měsíci dubnu by mohla nezaměstnanost zaznamenat i nadále mírný pokles. V dalších měsících předpokládáme opět vzestup

Předpokládá se i nadále zájem především hlásit volná místa v souvislosti s dotacemi a pro OZP, kde následně lze po vymezení CHPM podle § 75 ZoZ čerpat příspěvek podle § 78 ZoZ. Nadále budou hlásit především zaměstnavatelé, kteří budou mít zájem zaměstnat cizince na specifická místa.

Nevíce poptávané profese se nemění, jsou to nadále nekvalifikované a pomocné práce (strážní, uklízeči, hlídači), účetní, ale objevují se i vysoce kvalifikované jako zubaři, učitelé, řídicí pracovníci. Největší problémem se stává výše nabízené mzdy, na pražské poměry je nabízená minimální mzda jedním z faktorů, které u nekvalifikovaných míst, omezují nástup našich uchazečů o zaměstnání.

Spolupráce se zaměstnavateli - zkontaktováno více jak 300 firem – monitoring a prověření požadavků VPM na základě upozornění UoZ

Hlášení o **hromadném propouštění**. V měsíci lednu došlo na KrP Praha 11 hlášení, které se dotýká 300 zaměstnanců. Je potvrzeno, že ne všichni dotčení hromadným propouštěním (podle trvalého pobytu) se budou hlásit na úřady práce v Praze.