



Úřad práce České republiky
krajská pobočka pro hl. m. Prahu

Měsíční statistická zpráva *06/2014*

Zpracovala: *Ing. Hana Václavíková*

<http://portal.mpsv.cz/upcr/kp/pha>

Informace o nezaměstnanosti v Praze

k 30. 6. 2014

V tomto měsíci **celkový počet uchazečů** o zaměstnání opět mírně poklesl oproti minulému měsíci o 0,8 % na **45 507** (v absolutní hodnotě o 367 uchazečů méně), **počet hlášených volných pracovních míst** poklesl o 4,3 % na **6 098** (o 272 volných pracovních míst) a **podíl nezaměstnaných osob** zůstal stejný oproti minulému měsíci tj. na 5,3 %.

K 30. 6. 2014 evidoval Úřad práce ČR (ÚP ČR), Krajská pobočka pro hl. m. Prahu celkem **45.507 uchazečů o zaměstnání**. Jejich počet byl o 367 uchazečů nižší než na konci předchozího měsíce, ve srovnání se stejným obdobím minulého roku je vyšší o 3 817 osob. Z tohoto počtu bylo **44 249 dosažitelných** uchazečů o zaměstnání (všichni ve věku 15 – 64 let). Bylo to o 812 méně než na konci předchozího měsíce. Ve srovnání se stejným obdobím minulého roku byl jejich počet vyšší o 3 695 uchazečů.

V průběhu měsíce bylo **nově zaevidováno 4 460 osob**. Ve srovnání s minulým měsícem to bylo více o 127 osob a v porovnání se stejným obdobím předchozího roku více o 902 osoby.

Z evidence během měsíce **odešlo celkem 4 749 uchazečů** (ukončená evidence, vyřazení uchazeči). Bylo to o 40 osob více než v předchozím měsíci a o 1 988 osob více než ve stejném měsíci minulého roku. Do zaměstnání z nich ve sledovaném měsíci prokazatelně nastoupilo 2 696, tj. o 39 méně než v předchozím měsíci a o 1 369 více než ve stejném měsíci minulého roku, 1 052 uchazeči byli vyřazení bez umístění.

Ke konci měsíce bylo evidováno na ÚP ČR, Krajské pobočce pro hl. m. Prahu **22 781 žen**. Jejich **podíl** na celkovém počtu uchazečů v kraji činil **cca 50 %**.

V evidenci bylo **3 002 osob se zdravotním postižením**, což představovalo 6,6 % z celkového počtu nezaměstnaných.

Ke konci tohoto měsíce bylo evidováno **1 184 absolventů škol všech stupňů vzdělání a mladistvých**, jejich počet o 120 osob klesl ve srovnání s předchozím měsícem, ve srovnání se stejným měsícem minulého roku byl vyšší o 12 osob. Na celkové nezaměstnanosti se podíleli 2,6 %.

Podporu v nezaměstnanosti pobíralo 9 574 uchazeči o zaměstnání, tj. 21 % všech uchazečů vedených v evidenci. V absolutním počtu jde o pokles o 577 uchazečů, relativně – podíl uchazečů PvN je nižší o 1 p. b.

Podíl nezaměstnaných osob, tj. počet dosažitelných uchazečů o zaměstnání ve věku 15 -64 let k obyvatelstvu stejného věku, byl **k 30.6.2014 5,3 %**, stejně jako v červnu 2014.

Podíl nezaměstnaných žen je 5,3 %, podíl nezaměstnaných také 5,3 %.

Kraj evidoval k 30. 6. 2014 celkem **6 098 volných pracovních míst**. Jejich počet byl o 272 míst nižší než v předchozím měsíci a o 3 244 nižší než ve stejném měsíci minulého roku. Na jedno volné pracovní místo připadalo v průměru 7,5 uchazeče.

Z celkového počtu nahlášených volných míst bylo 731 vhodných pro osoby se zdravotním postižením (OZP), na jedno volné pracovní místo připadaly 4,1 uchazeči OZP. Volných pracovních míst pro absolventy a mladistvé bylo registrováno 942, na jedno volné místo připadalo 1,25 uchazeče této kategorie.

V rámci aktivní politiky zaměstnanosti (APZ) byly během měsíce dubna byly schvalovány a uzavírány nové dohody v rámci APZ (projektu „Vzdělávejte se pro růst! Pracovní příležitost“ CZ.1.04/2.1.00/03.00015).

Nežádanější nástroje jsou SÚPM vyhrazená a vymezení CHPM.

největší zájem je o SÚPM-vyhrazené, a to jak klasické v rámci NIP, tak i v rámci RIP.

SÚPM – vyhrazené byla nejčastěji schvalována v profesích: administrativní pracovník/-ce, pracovníci péče o děti v mimoškolních zařízeních, pomocné a úklidové práce a pracovníci v obchodě (prodavači, obchodní zástupci); příspěvky jsou schvalované také na místa s výučními obory (šička, tiskař, truhlář, klenotník, zámečnick, aj.)

V rámci VPP byla v měsíci červnu 2014 podpořena umístění uchazečů na pozice uklízečů veřejných prostranství a pečovatелů v oblasti domácí péče a terénních sociálních služeb).

V rámci APP pak byla schválena místa uklízečů veřejných prostranství, pomocných pracovníků údržby budov a uklízečů a pomocníků v ubytovacích a vzdělávacích zařízeních. Informace o vývoji nezaměstnanosti v ČR v elektronické formě jsou zveřejněny na internetové adrese <http://portal.mpsv.cz/sz/stat>.

1. Základní charakteristika vývoje nezaměstnanosti a volných pracovních míst v Praze

Tabulka č. 1 - Vývoj nezaměstnanosti

ukazatel (celkový počet)		stav k 30.6.		
		Před rokem	Minulý měsíc	Aktuální měsíc
evidovaní uchazeči o zaměstnání		41 690	45 874	45 507
- z toho	ženy	20 196	22 725	22 781
	absolventi a mladiství	1 172	1 408	1 184
	uchazeči se zdravotním postižením	2 879	2 957	3 001
uchazeči s nárokem na PvN		9 828	10 151	9 710
podíl nezaměstnaných osob v % ¹⁾		4,7	5,3	5,3
volná pracovní místa		9 342	6 370	6 098
počet uchazečů na 1 volné pracovní místo		4,5	7,2	7,5

1) od ledna 2013 nový ukazatel registrované nezaměstnanosti (zpětně dopočítán až do ledna 2005, zveřejňován již ve IV. čtvrtletí 2012)

Tabulka č. 2 - Tok nezaměstnanosti

ukazatel (celkový počet)	stav k 30.6.		
	Před rokem	Minulý měsíc	Aktuální měsíc
nově evidovaní uchazeči o zaměstnání - ve sled. měsíci	3 558	4 333	4 382
uchazeči s ukonč. evidencí a vyřazení - ve sled. měsíci	2 761	4 709	4 746
- z toho umístění celkem	1 327	2 735	2 696
- z toho umístění úřadem práce	27	100	187

2. Aktivní politika zaměstnanosti v Praze

Tabulka č. 3 - Uchazeči o zaměstnání podpoření v rámci vybraných nástrojů APZ a rekvalifikace uchazečů a zájemců o zaměstnání

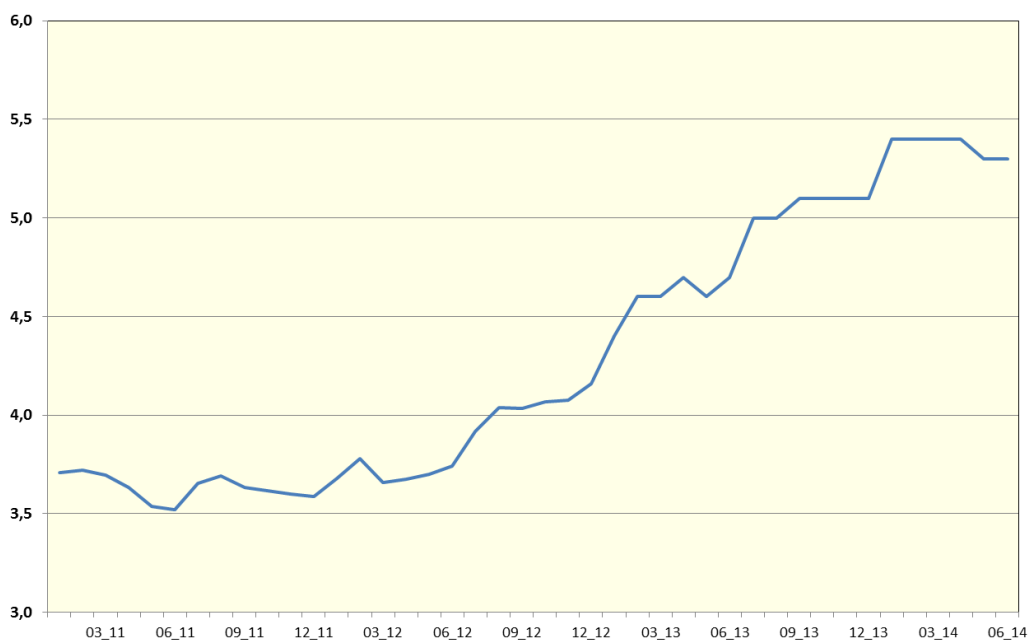
ukazatel (celkový počet)	červen 2013	červen 2014	stav od počátku roku k	
			30.6.2013	30.6.2014
uchazeči podpoření v rámci APZ				
veřejně prospěšné práce (VPP)	9	17	9	18
ESF - VPP ¹⁾	95	76	101	25
společensky účelná prac. místa (SÚPM)	0	73	0	85
ESF - SÚPM ¹⁾	47	245	47	179
SÚPM - samostatně výděleč. činnost (SVČ)	37	54	19	11
chrán. prac. místa - SVČ osob se ZP	1	1	0	1
projekty ESF OP LZZ – cílené programy	15	16	11	21
rekvalifikace uchazečů a zájemců o zaměstnání				
uchazeči a zájemci zařazení do rekvalifikací vč. ESF		62		479
uchazeči a zájemci, kteří zahájili zvolenou rekvalifikaci vč. ESF	864	2 433	1 044	2 961

1) spolufinancováno převážně z Evropského sociálního fondu

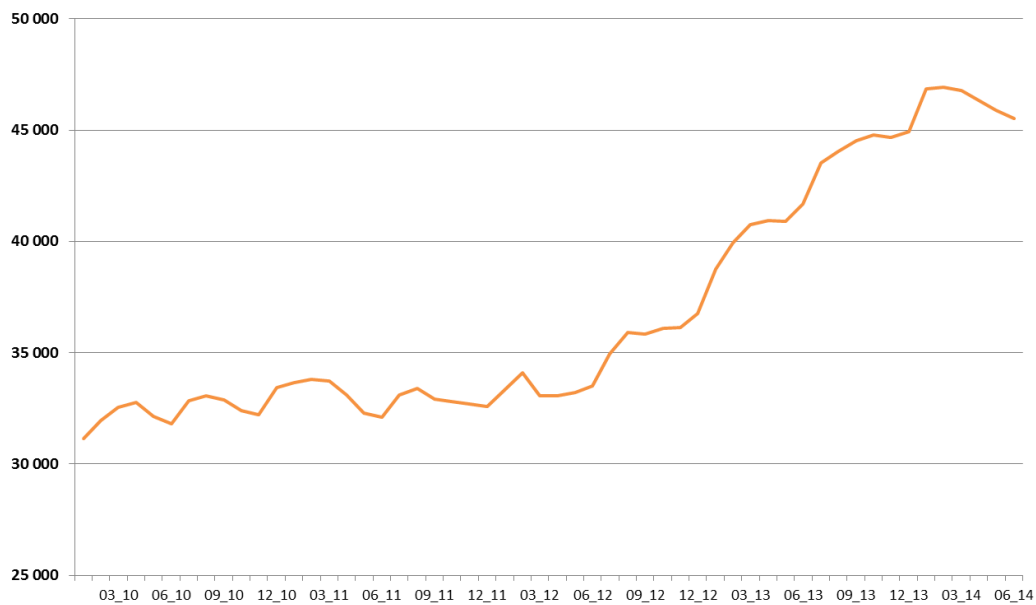
GRAFICKÉ ZNÁZORNĚNÍ NEZAMĚŠTNANOSTI

Podíl nezaměstnaných v hl.m. Praze v letech 2011 - 2014 (%)

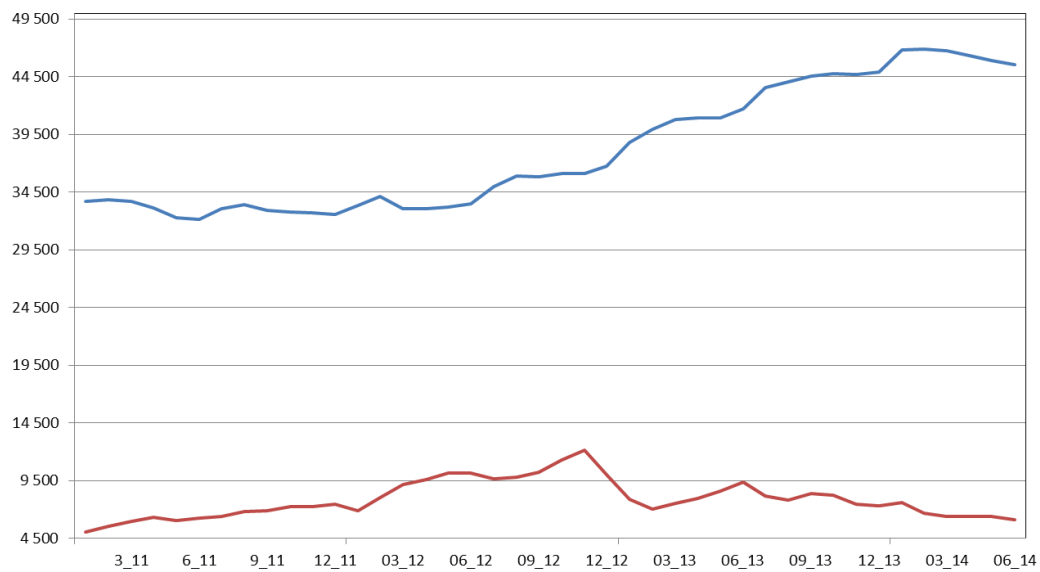
(kontinuálně; dosažitelní na obyvatelstvu 15 - 64 let)



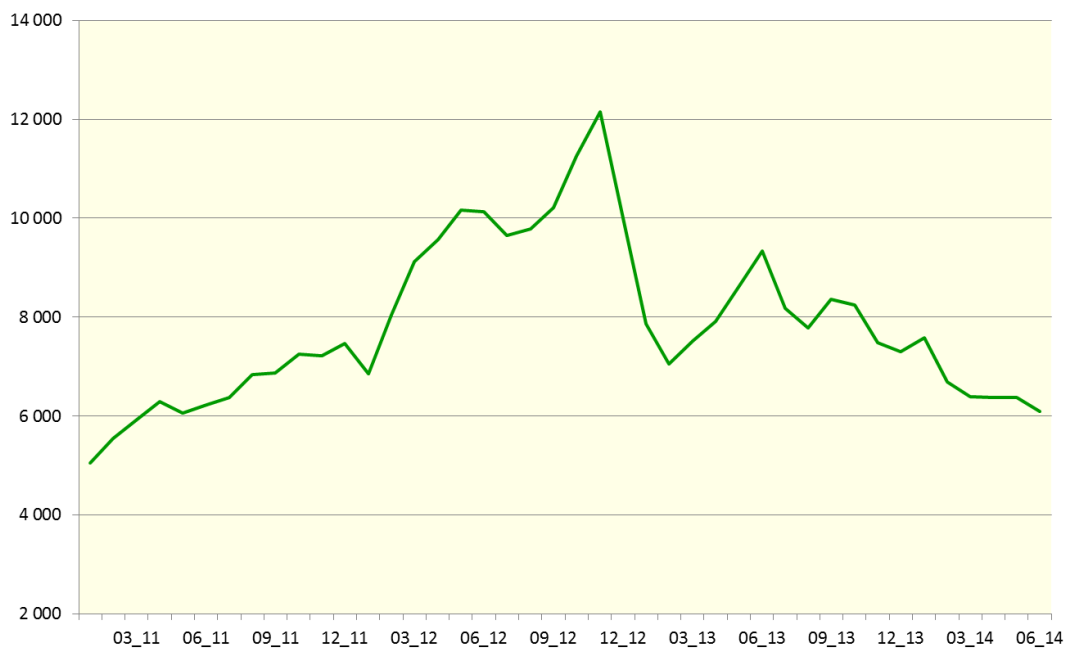
Počet evidovaných nezaměstnaných v Praze v letech 2010 - 2014



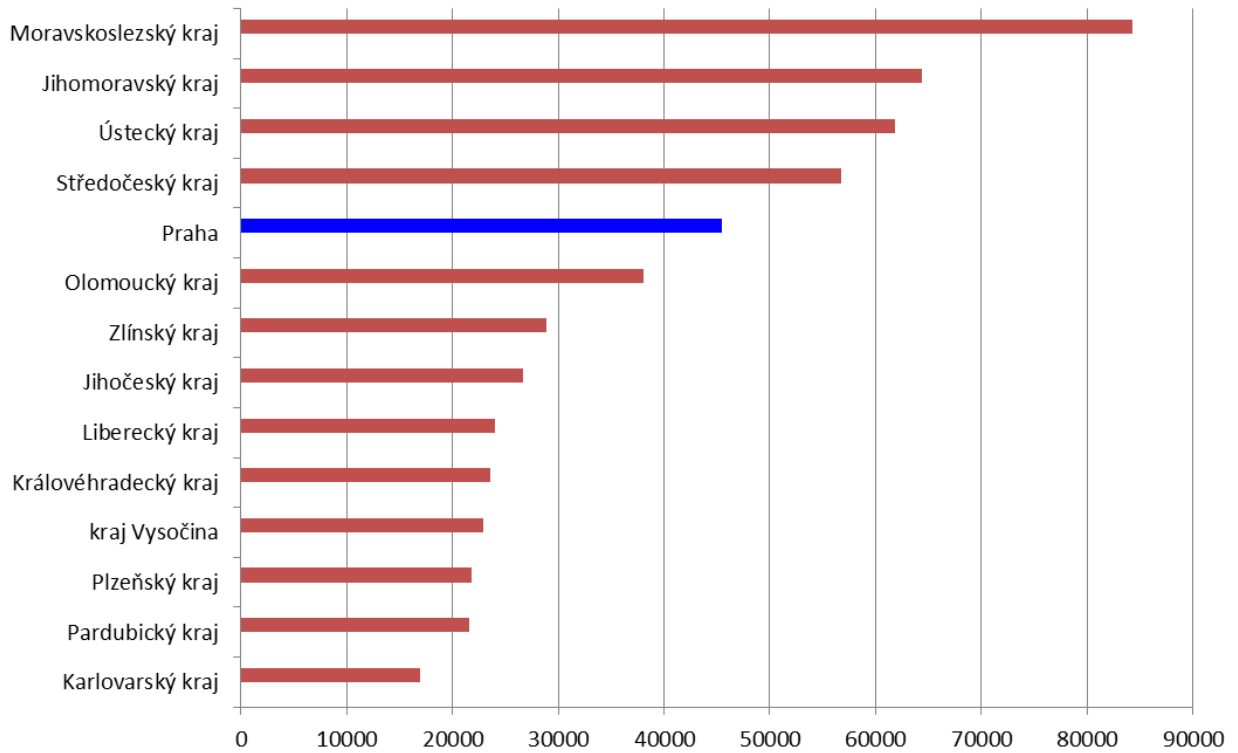
Vývoj počtu uchazečů a VM v Praze v letech 2011 - 2014



Volná místa v hl.m. Praze v letech 2011 - 2014



Počet uchazečů v krajích ČR k 30.6.2014



SETRÍDĚNÍ OKRESŮ k 30. červnu 2014

Osoby se ZP		Volná pracovní místa pro OZP		Počet osob se ZP na 1 VPM pro OZP		
1	Praha	3002	Praha	731	Jeseník	245,0
2	Ostrava-město	2413	Brno-město	214	Rakovník	102,0
3	Karviná	1914	České Budějovice	185	Karviná	76,6
4	Brno-město	1887	Kutná Hora	141	Znojmo	55,6
5	Hodonín	1711	Liberec	116	Blansko	52,1
6	Frýdek-Místek	1272	Havlíčkův Brod	116	Kladno	50,6
7	Brno-venkov	1264	Teplice	108	Litoměřice	50,1
8	Olomouc	1209	Most	106	Hodonín	46,2
9	Teplice	1164	Pízeň-město	105	Opava	44,4
10	Bruntál	1134	Náchod	102	Ostrava-město	37,1
11	Děčín	1107	Žďár nad Sázavou	102	Chomutov	36,2
12	Chomutov	1085	Ústí nad Orlicí	94	Kolín	34,9
13	Žďár nad Sázavou	1075	Frýdek-Místek	87	Pelhřimov	34,7
14	Uherské Hradiště	1070	Beroun	81	Bruntál	34,4
15	Opava	1066	Hradec Králové	79	Mělník	34,2
16	Liberec	1040	Pardubice	77	Vsetín	29,5
17	Ústí nad Labem	1017	Mladá Boleslav	76	Kroměříž	28,3
18	Most	995	Cheb	76	Strakonice	26,9
19	Vsetín	972	Uherské Hradiště	73	Třebíč	26,2
20	Zlín	955	Louny	71	Semily	24,5
21	Litoměřice	951	Trutnov	71	Nymburk	24,0
22	Šumperk	934	Brno-venkov	69	Český Krumlov	23,2
23	Nový Jičín	933	Břeclav	68	Rokycany	22,5
24	Svitavy	882	Jihlava	68	Karlovy Vary	21,1
25	Chrudim	872	Zlín	66	Sokolov	20,8
26	Ústí nad Orlicí	861	Děčín	65	Pízeň-jih	20,4
27	České Budějovice	857	Ostrava-město	65	Domažlice	20,3
28	Louny	841	Ústí nad Labem	64	Olomouc	20,2
29	Blansko	834	Chrudim	62	Přerov	19,4
30	Kroměříž	820	Praha-východ	60	Příbram	18,8
31	Příbram	808	Jablonec nad Nisou	60	Nový Jičín	18,7
32	Česká Lípa	786	Olomouc	60	Brno-venkov	18,3
33	Znojmo	779	Česká Lípa	53	Šumperk	18,3
34	Břeclav	768	Svitavy	53	Klatovy	18,2
35	Pízeň-město	751	Šumperk	51	Vyškov	18,1
36	Hradec Králové	738	Tábor	50	Prostějov	18,1
37	Třebíč	734	Nový Jičín	50	Pízeň-sever	17,1
38	Trutnov	716	Tachov	48	Děčín	17,0
39	Havlíčkův Brod	701	Příbram	43	Svitavy	16,6
40	Přerov	697	Prostějov	38	Ústí nad Labem	15,9
41	Sokolov	688	Písek	37	Jindřichův Hradec	15,0
42	Prostějov	686	Hodonín	37	Česká Lípa	14,8
43	Tábor	683	Přerov	36	Rychnov nad Kněžnou	14,8
44	Kladno	658	Jičín	34	Uherské Hradiště	14,7
45	Pardubice	647	Benešov	33	Frýdek-Místek	14,6
46	Strakonice	646	Sokolov	33	Zlín	14,5
47	Kutná Hora	633	Bruntál	33	Chrudim	14,1
48	Kolín	628	Vsetín	33	Tábor	13,7
49	Jihlava	621	Prachatice	30	Louny	11,8
50	Nymburk	600	Chomutov	30	Praha-západ	11,5
51	Mělník	547	Kroměříž	29	Břeclav	11,3
52	Jablonec nad Nisou	537	Vyškov	29	Tachov	11,1
53	Tachov	532	Jindřichův Hradec	28	Teplice	10,8
54	Vyškov	524	Třebíč	28	Benešov	10,6
55	Rakovník	510	Klatovy	26	Žďár nad Sázavou	10,5
56	Karlovy Vary	507	Nymburk	25	Trutnov	10,1
57	Mladá Boleslav	497	Praha-západ	25	Most	9,4
58	Semily	490	Karviná	25	Hradec Králové	9,3
59	Český Krumlov	488	Strakonice	24	Ústí nad Orlicí	9,2
60	Klatovy	472	Karlovy Vary	24	Jihlava	9,1
61	Jindřichův Hradec	419	Opava	24	Liberec	9,0
62	Pelhřimov	416	Český Krumlov	21	Jablonec nad Nisou	9,0
63	Domažlice	405	Rychnov nad Kněžnou	21	Brno-město	8,8
64	Náchod	395	Domažlice	20	Jičín	8,6
65	Cheb	375	Semily	20	Pardubice	8,4
66	Benešov	351	Litoměřice	19	Prachatice	8,4
67	Praha-východ	346	Kolín	18	Písek	7,7
68	Rokycany	338	Mělník	16	Pízeň-město	7,2
69	Pízeň-jih	326	Pízeň-jih	16	Mladá Boleslav	6,5
70	Beroun	324	Pízeň-sever	16	Havlíčkův Brod	6,0
71	Rychnov nad Kněžnou	311	Blansko	16	Praha-východ	5,8
72	Jičín	291	Rokycany	15	Cheb	4,9
73	Praha-západ	288	Znojmo	14	České Budějovice	4,6
74	Písek	284	Kladno	13	Kutná Hora	4,5
75	Pízeň-sever	274	Pelhřimov	12	Praha	4,1
76	Prachatice	252	Rakovník	5	Beroun	4,0
77	Jeseník	245	Jeseník	1	Náchod	3,9
	Celkem ČR	60849	Celkem ČR	4770	Celkem ČR	12,8

„Mapování predikce trendů zaměstnanosti a potřeb zaměstnavatelů v kraji“

V měsíci červnu došlo k předpokládanému poklesu nezaměstnanosti, i když nepatrné v absolutní hodnotě. Pokles není v absolutní hodnotě ani relativní nijak významný a oproti hodnotě za ČR je hodnota desetinová a pokles hodnoty nezaměstnanosti patří k nejnižším hodnotám v ČR. Podle dlouhodobého sledování vývoje nezaměstnanosti se stagnace dala očekávat. V měsíci červnu se potvrdil předpoklad mírného poklesu. V dalších letních měsících předpokládáme opět mírný vzestup vzhledem k absolventům, a pracovním poměrům na dobu určitou do 30. 6. 2014

Počet **volných pracovních míst** poklesl o cca 300 míst. Pokles počtu v tomto období, nebo minimálně stagnace se dala předpokládat. V letním období nové pozice nikdy příliš nevznikají, zaměstnavatelé řeší případné potřeby brigádníky (většinou jen pohostinství, hotelnictví, průvodcování, tj. služby -> související s turismem) a taková místa nám nehlásí. Sezónní zaměstnání v Praze není. Vzhledem k tomu, že posílení trhu práce se zaměřuje i na zkvalitnění a aktuálnost databáze volných míst, lze snížení počtu volných míst přičítat i jejich činnosti. Vzestup lze předpokládat pravděpodobně v září. Struktura VM je meziměsíčně beze změny, asi 50 % jsou požadavky s požadovaným základním vzděláním, profesně zaměřené na nekvalifikované a pomocné práce a práce ve službách a prodeji – 32 %, konkrétně profese dělníci v oblasti výstavby budov, uklízeči a pomocníci, pracovníci ostrahy, strážníci, a dále profese obchodní zástupci, obchodní referenti, prodavači v obchodech. Částečně byly nové požadavky ovlivněny změnou v agendě povolení k zaměstnání pro cizince. Vzhledem ke změně zákonů s účinností od 25. 6. 14 jsme zaznamenali zvýšený zájem ohlašování volných míst v týdnu od 16.– 24.6 2014, v obavě z nové právní úpravy, hlásili ve zvýšené míře volná místa s úmyslem získat na tato volná místa cizince a ještě dle zákonné úpravy platné do 24.6.2014 případně dořešit „po staru“ povolení k zaměstnání cizince. I nadále se předpokládá zájem především hlásit volná místa v souvislosti s dotacemi APZ a pro OZP, kde následně lze po vymezení CHPM podle § 75 ZoZ čerpat příspěvek podle § 78 ZoZ.

Co se týká provádění klasického **monitoringu trhu práce** – bylo provedeno celkem 290 jednání včetně místních šetření u zaměstnavatelů s cílem prověřit zaměstnavatele, nahlášené požadavky, případně s cílem umístit uchazeče o zaměstnání = párování uchazeč <-> volné pracovní místo. Organizovala se výběrová řízení a v souvislosti se zasláním inzercí se prováděl předvýběr vhodných uchazečů na tato volná pracovní místa. Zároveň probíhá šetření monitorovacími dotazníky při osobním jednání zaměstnavatelů s úřadem práce.

Hromadné propouštění - v tomto měsíci neobdržel KrP Praha žádné oznámení o definitivním rozhodnutí zaměstnavatele o hromadné propouštění svých zaměstnanců. KrP Praha obdržel pouze od 10 zaměstnavatelů předběžné záměry v režimu hromadného propouštění, které čítalo předběžně cca 150 zaměstnanců s místem výkonu Praha. Šlo především o administrativní profese.