



Úřad práce ČR

Krajská pobočka Úřadu práce ČR
pro hl. m. Prahu

Měsíční statistická zpráva
červenec 2016

Zpracovala: *Nikola Králová*

<http://portal.mpsv.cz/upcr/kp/pha>

Informace o nezaměstnanosti v hl. m. Praze k 31.7.2016

V tomto měsíci celkový počet uchazečů o zaměstnání vzrostl o 2,57 % na 34.835, počet hlášených volných pracovních míst vzrostl o 5,35 % na 19.189 a podíl nezaměstnaných osob vzrostl na 3,9 %.

K 31.7.2016 evidoval Úřad práce ČR (ÚP ČR), Krajská pobočka pro hl. m. Prahu celkem 34.835 uchazečů o zaměstnání. Jejich počet byl o 872 vyšší než na konci předchozího měsíce, ve srovnání se stejným obdobím minulého roku je nižší o 5.872 osob. Z tohoto počtu bylo 33.056 dosažitelných uchazečů o zaměstnání ve věku 15 – 64 let. Bylo to o 915 více než na konci předchozího měsíce. Ve srovnání se stejným obdobím minulého roku byl jejich počet nižší o 6.103.

V průběhu měsíce bylo nově zaevidováno 4.407 osob. Ve srovnání s minulým měsícem to bylo více o 685 osob a v porovnání se stejným obdobím předchozího roku méně o 660 osob.

Z evidence během měsíce odešlo celkem 3.535 uchazečů (ukončená evidence, vyřazení uchazeči). Bylo to o 941 osob méně než v předchozím měsíci a o 589 osob méně než ve stejném měsíci minulého roku. Do zaměstnání z nich ve sledovaném měsíci nastoupilo 1.782, tj. o 706 méně než v předchozím měsíci a o 404 méně než ve stejném měsíci minulého roku, 489 uchazečů o zaměstnání bylo umístěno prostřednictvím úřadu práce tj. o 198 méně než v předchozím měsíci a o 44 méně než ve stejném období minulého roku, 872 uchazečů bylo vyřazeno bez umístění.

Ke konci měsíce bylo evidováno na ÚP ČR, Krajské pobočce pro hl. m. Prahu 18.728 žen. Jejich podíl na celkovém počtu uchazečů činil 53,8 %. V evidenci bylo 2.957 osob se zdravotním postižením, což představovalo 8,5 % z celkového počtu nezaměstnaných.

Ke konci tohoto měsíce bylo evidováno 1.085 absolventů škol všech stupňů vzdělání a mladistvých, jejich počet vzrostl ve srovnání s předchozím měsícem o 27 osob a ve srovnání se stejným měsícem minulého roku byl nižší o 265 osob. Na celkové nezaměstnanosti se podíleli 3,1 %.

Podporu v nezaměstnanosti pobíralo 8.383 uchazečů o zaměstnání, tj. 24,1 % všech uchazečů vedených v evidenci.

Podíl nezaměstnaných osob, tj. počet dosažitelných uchazečů o zaměstnání ve věku 15 -64 let k obyvatelstvu stejného věku, vzrostl k 31.7.2016 na 3,9 %.

Podíl nezaměstnaných žen vzrostl na 4,2 %, podíl nezaměstnaných mužů zůstal na 3,6 %.

Kraj evidoval k 31.7.2016 celkem 19.189 volných pracovních míst. Jejich počet byl o 974 vyšší, než v předchozím měsíci a o 7.164 vyšší než ve stejném měsíci minulého roku. Na jedno volné pracovní místo připadalo v průměru 1,8 uchazeče. Z celkového počtu nahlášených volných míst bylo 1.578 vhodných pro osoby se zdravotním postižením (OZP), na jedno volné pracovní místo připadalo 1,9 OZP. Volných pracovních míst pro absolventy a mladistvé bylo registrováno 4.581, na jedno volné místo připadalo 0,2 uchazečů této kategorie.

V rámci aktivní politiky zaměstnanosti (APZ) bylo od počátku roku 2016 prostřednictvím příspěvků APZ podpořeno 2.427 uchazečů, z toho bylo do rekvalifikačních kurzů zařazeno 1.204 uchazečů.

Informace o vývoji nezaměstnanosti v ČR v elektronické formě jsou zveřejněny na internetové adrese <http://portal.mpsv.cz/sz/stat>.

**1. Základní charakteristika vývoje nezaměstnanosti a volných pracovních míst
v hl. m. Praze**

Tabulka č. 1 - Vývoj nezaměstnanosti

ukazatel		stav k		
		31.7.2015	30.6.2016	31.7.2016
evidovaní uchazeči o zaměstnání		40.707	33.963	34.835
- z toho	ženy	21.644	17.887	18.728
	absolventi a mladiství	1.350	1.058	1.085
	uchazeči se zdravotním postižením	3.036	2.943	2.957
uchazeči s nárokem na PvN		9.066	7.524	8.383
podíl nezaměstnaných osob v % ¹⁾		4,6	3,8	3,9
volná pracovní místa		12.025	18.215	19.189
počet uchazečů na 1 volné pracovní místo		3,4	1,9	1,8

1) od ledna 2013 nový ukazatel registrované nezaměstnanosti (zpětně dopočítán až do ledna 2005, zveřejňován již ve IV. čtvrtletí 2012)

Tabulka č. 2 - Tok nezaměstnanosti

ukazatel	Počet uchazečů ve sledovaném měsíci		
	červenec 2015	červen 2016	červenec 2016
nově evidovaní uchazeči o zaměstnání	5.067	3.722	4.407
uchazeči s ukonč. evidencí a vyřazení	4.124	4.476	3.535
- z toho umístění celkem	2.186	2.488	1.782
- z toho umístění úřadem práce	533	687	489

2. Vybrané nástroje aktivní politiky zaměstnanosti v hl. m. Praze

Tabulka č. 3 - Pracovní místa podpořená v rámci APZ a rekvalifikace uchazečů a zájemců o zaměstnání

ukazatel (celkový počet)	stav na konci sled. měsíce		celkem od počátku roku do	
	31.7.2015	31.7.2016	31.7.2015	31.7.2016
pracovní místa podpořená v rámci APZ				
veřejně prospěšné práce (VPP)	0	7	0	5
ESF - VPP ¹⁾	66	125	57	81
společensky účelná prac. místa (SÚPM)	29	323	35	205
ESF - SÚPM ¹⁾	631	505	534	247
SÚPM - samostatně výděleč. činnost (SVČ) ²⁾	74	123	29	36
chrán. prac. místa - SVČ osob se ZP ²⁾	3	6	1	1
projekty ESF OP LZZ – cílené programy ³⁾	X	X	X	X
pracovní místa podpořená v rámci APZ celkem⁴⁾	803	1.089	656	575
rekvalifikace uchazečů a zájemců o zaměstnání				
uchazeči a zájemci zařazení do rekvalifikací vč. ESF	27	23	281	245
uchazeči a zájemci, kteří zahájili zvolenou rekvalifikaci vč. ESF	7.051	117	1.972	959

1) spolufinancováno převážně z Evropského sociálního fondu

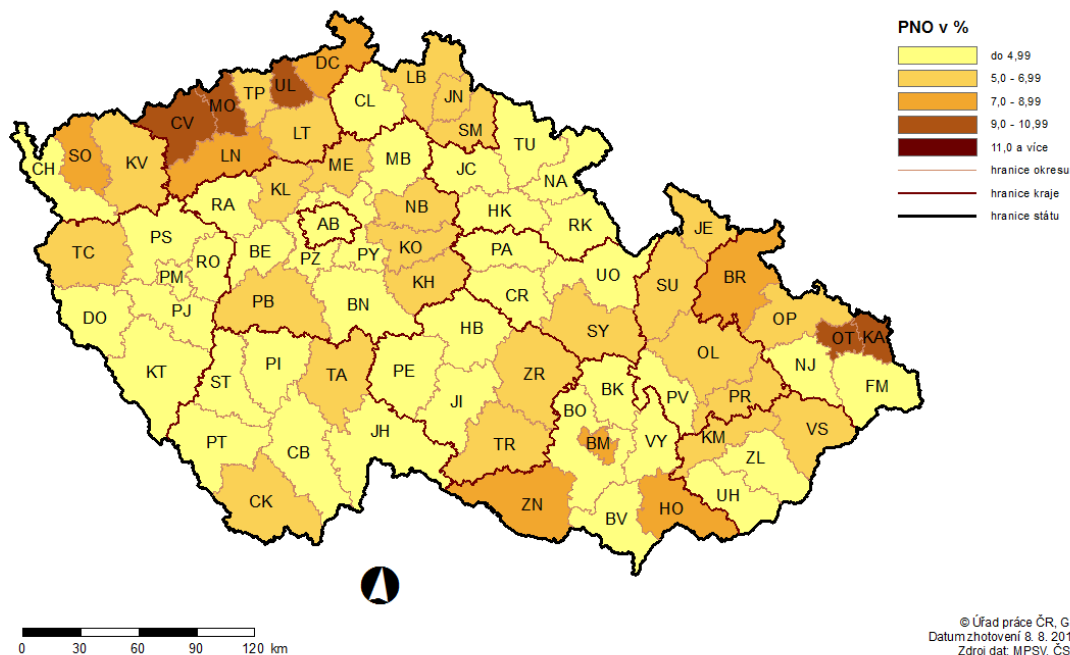
2) počet podpořených osob

3) Cílené programy jsou od 1.1.2015 vykazovány souhrnně dle nástrojů APZ v tabulce umístěné na stránkách Integrovaného portálu MPSV, v měsíčních statistikách nezaměstnanosti <http://portal.mpsv.cz/sz/stat/nz/mes>

Podrobnější statistické údaje o nástrojích APZ naleznete na stránkách Integrovaného portálu MPSV, v měsíčních statistikách nezaměstnanosti <http://portal.mpsv.cz/sz/stat/nz/mes> .

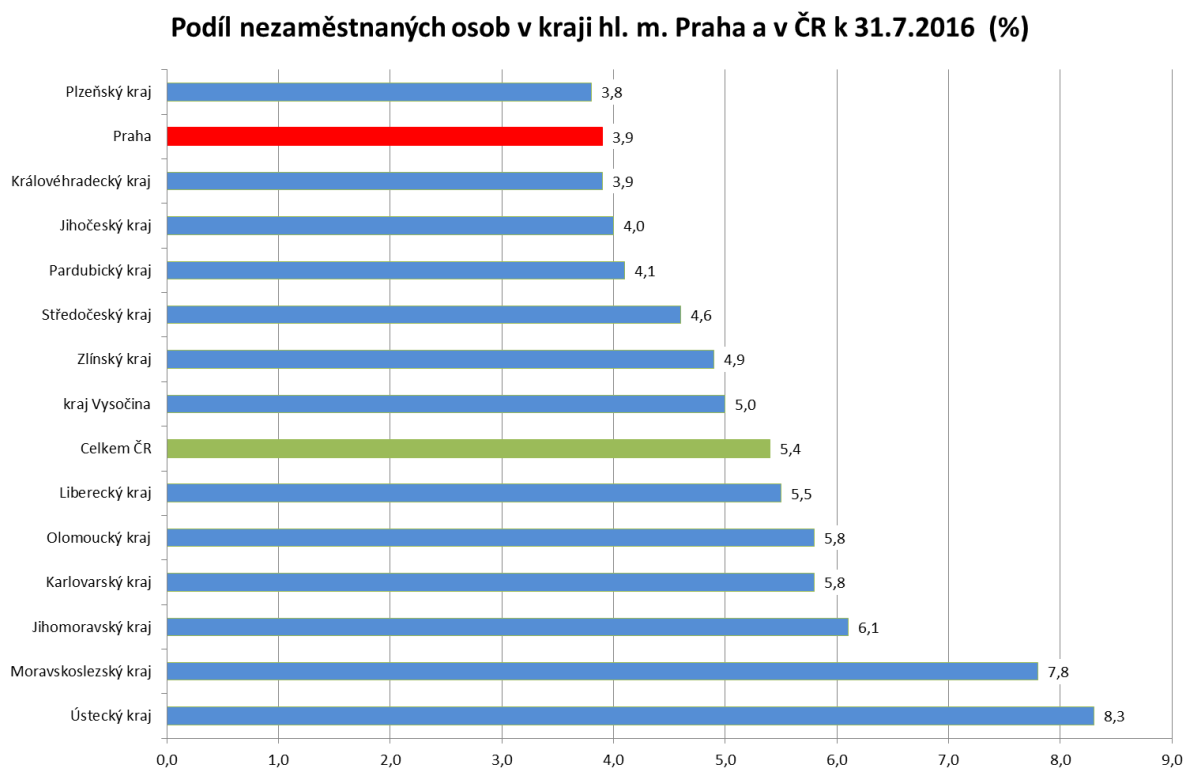
MAPA – ArcView - Podíl nezaměstnaných v jednotlivých krajích ČR

PODÍL NEZAMĚSTNANÝCH OSOB (PNO) NA POČTU OBYVATEL v okresech České republiky k 31.7.2016



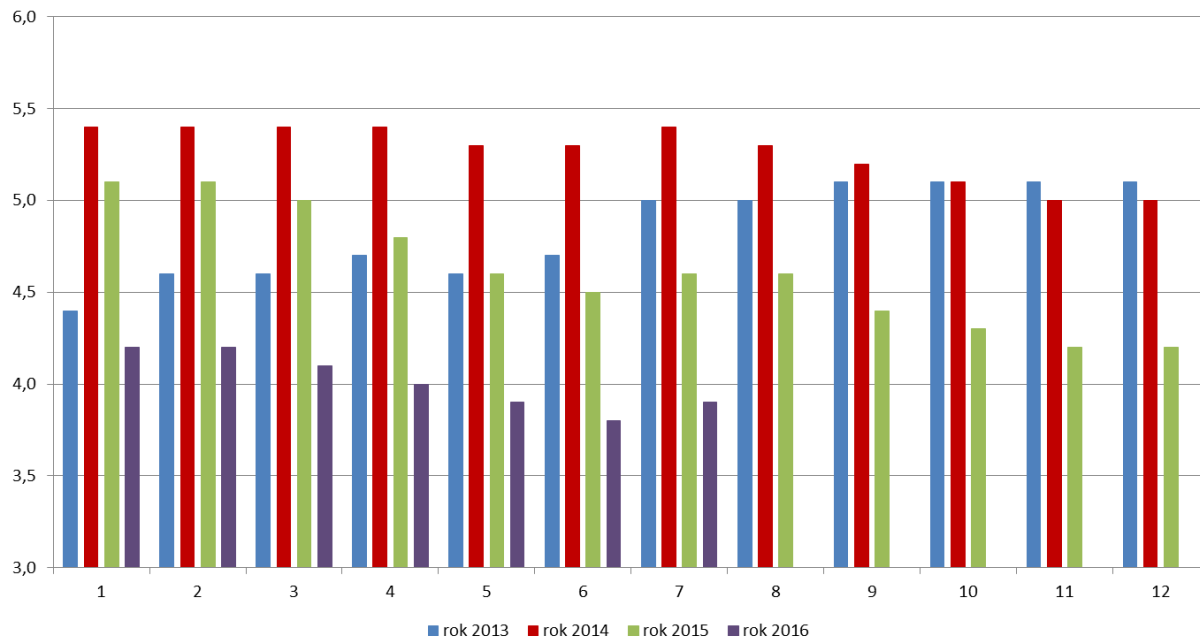
GRAFY

1. Podíl nezaměstnaných osob v kraji hl. m. Praha a v ČR k 31.7.2016



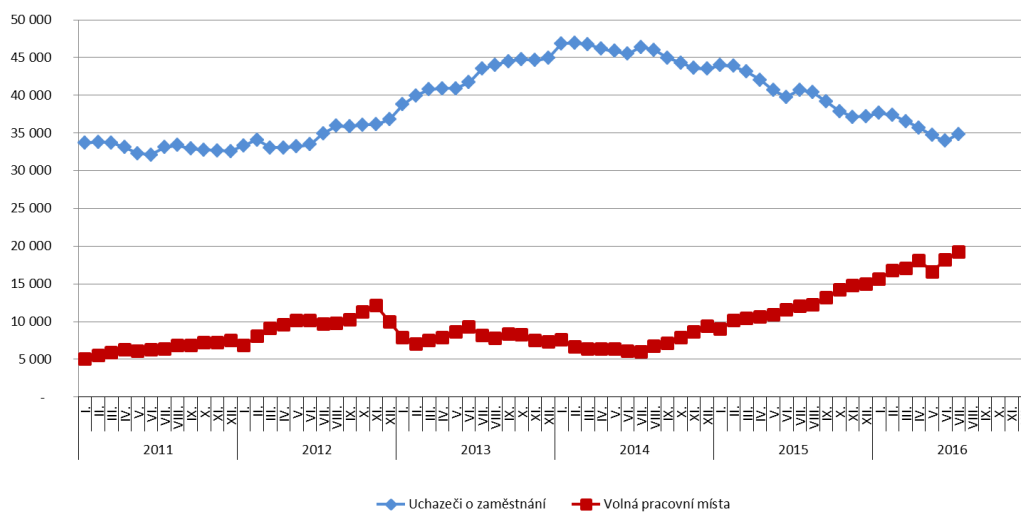
2. Vývoj podílu nezaměstnaných v kraji hl. m. Praha v letech 2013-2016

Vývoj podílu nezaměstnaných v hl. m. Praze v letech 2013-2016 (%)
(dosažitelní na obyvatelstvu 15-64 let)



3. Vývoj počtu uchazečů a VPM v kraji hl. m. Praha v letech 2011-2016

Vývoj počtu uchazečů a volných pracovních míst v Praze v letech 2011-2016



5. Setřídění okresů k 31.7.2016

SETŘÍDĚNÍ OKRESŮ k 31. červenci 2016

	PNO v %		meziměs. přírůst./ úbytek nezam. v %		počet uchazečů na 1 VPM	
1	Most	11,0	Svitavy	7,8	Karviná	13,8
2	Karviná	10,8	Rychnov nad Kněžnou	7,2	Ústí nad Labem	11,8
3	Ostrava-město	9,7	Chrudim	7,1	Chomutov	11,6
4	Ústí nad Labem	9,7	Ústí nad Orlicí	6,9	Sokolov	11,0
5	Chomutov	9,0	Jihlava	6,3	Hodonín	8,6
6	Bruntál	8,9	Pelhřimov	6,1	Jeseník	7,0
7	Děčín	8,0	Pardubice	6,0	Bruntál	7,0
8	Sokolov	7,8	Jičín	5,5	Znojmo	6,3
9	Hodonín	7,5	Nový Jičín	5,3	Most	6,2
10	Znojmo	7,4	Plzeň-město	4,8	Děčín	5,6
11	Brno-město	7,3	Havlíčkův Brod	4,8	Opava	5,4
12	Louny	7,3	České Budějovice	4,5	Ostrava-město	4,9
13	Teplice	6,9	Náchod	4,3	Litoměřice	4,8
14	Přerov	6,8	Zlín	4,3	Brno-město	4,4
15	Jeseník	6,6	Frydek-Místek	4,3	Louny	4,4
16	Kladno	6,5	Brno-venkov	3,9	Teplice	4,3
17	Litoměřice	6,4	Praha-východ	3,8	Jablonec nad Nisou	4,2
18	Třebíč	6,3	Znojmo	3,7	Kroměříž	4,2
19	Liberec	6,3	Žďár nad Sázavou	3,7	Kladno	4,2
20	Příbram	6,2	Klatovy	3,6	Žďár nad Sázavou	4,0
21	Šumperk	6,1	Mladá Boleslav	3,5	Šumperk	4,0
22	Kolín	6,0	Rokycany	3,5	Frydek-Místek	3,9
23	Kroměříž	6,0	Břeclav	3,3	Přerov	3,8
24	Mělník	5,9	Šumperk	3,2	Blansko	3,8
25	Nymburk	5,9	Opava	3,2	Náchod	3,8
26	Karlovy Vary	5,8	Plzeň-sever	3,2	Třebíč	3,8
27	Vsetín	5,8	Jablonec nad Nisou	3,2	Nymburk	3,5
28	Olomouc	5,7	Tábor	2,9	Karlovy Vary	3,4
29	Český Krumlov	5,6	Hradec Králové	2,9	Mělník	3,3
30	Kutná Hora	5,6	Strakonice	2,8	Havlíčkův Brod	3,1
31	Opava	5,6	Vsetín	2,8	Strakonice	3,1
32	Tábor	5,4	Třebíč	2,7	Olomouc	3,1
33	Jablonec nad Nisou	5,4	Semily	2,7	Semily	3,1
34	Semily	5,3	Praha	2,6	Jihlava	3,0
35	Žďár nad Sázavou	5,3	Písek	2,5	Vyškov	3,0
36	Svitavy	5,1	Uherské Hradiště	2,4	Tábor	3,0
37	Tachov	5,0	Beroun	2,3	Kolín	3,0
38	Frydek-Místek	4,9	Plzeň-jih	2,3	Břeclav	2,7
39	Břeclav	4,9	Blansko	2,2	Kutná Hora	2,7
40	Blansko	4,9	Brno-město	2,1	Liberec	2,7
41	Havlíčkův Brod	4,8	Kroměříž	2,1	Brno-venkov	2,6
42	Rakovník	4,8	Prachatice	2,1	Hradec Králové	2,6
43	Hradec Králové	4,7	Česká Lípa	2,0	Prostějov	2,6
44	Strakonice	4,7	Praha-západ	2,0	Příbram	2,6
45	Brno-venkov	4,6	Domažlice	1,9	Svitavy	2,6
46	Jihlava	4,6	Kutná Hora	1,9	Trutnov	2,5
47	Nový Jičín	4,4	Vyškov	1,8	Vsetín	2,5
48	Beroun	4,4	Hodonín	1,8	Chrudim	2,4
49	Trutnov	4,4	Prostějov	1,7	Praha-západ	2,4
50	Uherské Hradiště	4,3	Tachov	1,6	Nový Jičín	2,3
51	Česká Lípa	4,3	Přerov	1,6	Zlín	2,2
52	Náchod	4,2	Liberec	1,5	Jindřichův Hradec	2,1
53	Zlín	4,2	Litoměřice	1,5	Česká Lípa	2,1
54	Domažlice	4,1	Příbram	1,4	Rakovník	2,0
55	Prostějov	4,0	Benešov	1,4	Uherské Hradiště	1,9
56	Ústí nad Orlicí	4,0	Ostrava-město	1,4	Jičín	1,9
57	Praha	3,9	Kladno	1,3	Mladá Boleslav	1,9
58	Chrudim	3,9	Karviná	1,3	Český Krumlov	1,9
59	Cheb	3,8	Děčín	1,2	Praha	1,8
60	Plzeň-město	3,8	Trutnov	1,2	Plzeň-sever	1,8
61	Vyškov	3,7	Nymburk	1,1	České Budějovice	1,7
62	Pardubice	3,7	Mělník	0,8	Benešov	1,7
63	Klatovy	3,7	Jindřichův Hradec	0,8	Ústí nad Orlicí	1,6
64	Plzeň-sever	3,6	Kolín	0,8	Plzeň-jih	1,5
65	České Budějovice	3,5	Cheb	0,7	Beroun	1,5
66	Praha-západ	3,5	Český Krumlov	0,6	Pelhřimov	1,5
67	Plzeň-jih	3,4	Jeseník	0,6	Písek	1,4
68	Rokycany	3,4	Rakovník	0,5	Klatovy	1,4
69	Písek	3,4	Olomouc	0,4	Plzeň-město	1,4
70	Prachatice	3,3	Most	-0,2	Cheb	1,4
71	Pelhřimov	3,2	Ústí nad Labem	-0,2	Tachov	1,2
72	Mladá Boleslav	3,1	Sokolov	-0,3	Prachatice	1,2
73	Jičín	3,0	Chomutov	-0,4	Domažlice	1,0
74	Benešov	2,8	Bruntál	-0,4	Praha-východ	1,0
75	Jindřichův Hradec	2,7	Teplice	-0,7	Rokycany	0,9
76	Praha-východ	2,1	Karlovy Vary	-0,7	Pardubice	0,9
77	Rychnov nad Kněžnou	2,0	Louny	-1,3	Rychnov nad Kněžnou	0,9
	Celkem ČR	5,4	Celkem ČR	2,2	Celkem ČR	2,9