



Úřad práce ČR

Krajská pobočka Úřadu práce ČR
pro hl. m. Prahu

Měsíční statistická zpráva
srpen 2016

Zpracovala: *Nikola Králová*

<http://portal.mpsv.cz/upcr/kp/pha>

Informace o nezaměstnanosti v hl. m. Praze

k 31.8.2016

V tomto měsíci celkový počet uchazečů o zaměstnání klesl o 0,65 % na 34.610, počet hlášených volných pracovních míst vzrostl o 3,37 % na 19.835 a podíl nezaměstnaných osob zůstal na 3,9 %.

K 31.8.2016 evidoval Úřad práce ČR (ÚP ČR), Krajská pobočka pro hl. m. Prahu celkem 34.610 uchazečů o zaměstnání. Jejich počet byl o 225 nižší než na konci předchozího měsíce, ve srovnání se stejným obdobím minulého roku je nižší o 5.791 osob. Z tohoto počtu bylo 32.849 dosažitelných uchazečů o zaměstnání ve věku 15 – 64 let. Bylo to o 207 méně než na konci předchozího měsíce. Ve srovnání se stejným obdobím minulého roku byl jejich počet nižší o 5.965.

V průběhu měsíce bylo nově zaevidováno 4.078 osob. Ve srovnání s minulým měsícem to bylo méně o 329 osob a v porovnání se stejným obdobím předchozího roku více o 310 osob.

Z evidence během měsíce odešlo celkem 4.303 uchazečů (ukončená evidence, vyřazení uchazeči). Bylo to o 768 osob více než v předchozím měsíci a o 229 osob více než ve stejném měsíci minulého roku. Do zaměstnání z nich ve sledovaném měsíci nastoupilo 2.341, tj. o 559 více než v předchozím měsíci a o 112 méně než ve stejném měsíci minulého roku, 551 uchazečů o zaměstnání bylo umístěno prostřednictvím úřadu práce tj. o 62 více než v předchozím měsíci a o 87 méně než ve stejném období minulého roku, 972 uchazečů bylo vyřazeno bez umístění.

Ke konci měsíce bylo evidováno na ÚP ČR, Krajské pobočce pro hl. m. Prahu 18.703 žen. Jejich podíl na celkovém počtu uchazečů činil 54 %. V evidenci bylo 2.959 osob se zdravotním postižením, což představovalo 8,5 % z celkového počtu nezaměstnaných.

Ke konci tohoto měsíce bylo evidováno 1.178 absolventů škol všech stupňů vzdělání a mladistvých, jejich počet vzrostl ve srovnání s předchozím měsícem o 93 osob a ve srovnání se stejným měsícem minulého roku byl nižší o 339 osob. Na celkové nezaměstnanosti se podíleli 3,4 %.

Podporu v nezaměstnanosti pobíralo 8.564 uchazečů o zaměstnání, tj. 24,7 % všech uchazečů vedených v evidenci.

Podíl nezaměstnaných osob, tj. počet dosažitelných uchazečů o zaměstnání ve věku 15 -64 let k obyvatelstvu stejného věku, zůstal k 31.8.2016 na 3,9 %.

Podíl nezaměstnaných žen zůstal na 4,2 %, podíl nezaměstnaných mužů zůstal na 3,6 %.

Kraj evidoval k 31.8.2016 celkem 19.835 volných pracovních míst. Jejich počet byl o 646 vyšší, než v předchozím měsíci a o 7.588 vyšší než ve stejném měsíci minulého roku. Na jedno volné pracovní místo připadalo v průměru 1,7 uchazeče. Z celkového počtu nahlášených volných míst bylo 1.692 vhodných pro osoby se zdravotním postižením (OZP), na jedno volné pracovní místo připadalo 1,7 OZP. Volných pracovních míst pro absolventy a mladistvé bylo registrováno 4.692, na jedno volné místo připadalo 0,3 uchazečů této kategorie.

V rámci aktivní politiky zaměstnanosti (APZ) bylo od počátku roku 2016 prostřednictvím příspěvků APZ podpořeno 2.589 uchazečů, z toho bylo do rekvalifikačních kurzů zařazeno 1.289 uchazečů.

Informace o vývoji nezaměstnanosti v ČR v elektronické formě jsou zveřejněny na internetové adrese <http://portal.mpsv.cz/sz/stat>.

**1. Základní charakteristika vývoje nezaměstnanosti a volných pracovních míst
v hl. m. Praze**

Tabulka č. 1 - Vývoj nezaměstnanosti

ukazatel		stav k		
		31.8.2015	31.7.2016	31.8.2016
evidovaní uchazeči o zaměstnání		40.401	34.835	34.610
- z toho	ženy	21.543	18.728	18.703
	absolventi a mladiství	1.517	1.085	1.178
	uchazeči se zdravotním postižením	3.047	2.957	2.959
uchazeči s nárokem na PvN		9.021	8.383	8.564
podíl nezaměstnaných osob v % ¹⁾		4,6	3,9	3,9
volná pracovní místa		12.247	19.189	19.835
počet uchazečů na 1 volné pracovní místo		3,3	1,8	1,7

1) od ledna 2013 nový ukazatel registrované nezaměstnanosti (zpětně dopočítán až do ledna 2005, zveřejňován již ve IV. čtvrtletí 2012)

Tabulka č. 2 - Tok nezaměstnanosti

ukazatel	Počet uchazečů ve sledovaném měsíci		
	srpen 2015	červenec 2016	srpen 2016
nově evidovaní uchazeči o zaměstnání	3.768	4.407	4.078
uchazeči s ukonč. evidencí a vyřazení	4.074	3.535	4.303
- z toho umístění celkem	2.453	1.782	2.341
- z toho umístění úřadem práce	638	489	551

2. Vybrané nástroje aktivní politiky zaměstnanosti v hl. m. Praze

Tabulka č. 3 - Pracovní místa podpořená v rámci APZ a rekvalifikace uchazečů a zájemců o zaměstnání

ukazatel (celkový počet)	stav na konci sled. měsíce		celkem od počátku roku do	
	31.8.2015	31.8.2016	31.8.2015	31.8.2016
pracovní místa podpořená v rámci APZ				
veřejně prospěšné práce (VPP)	0	24	0	22
ESF - VPP ¹⁾	93	106	84	81
společensky účelná prac. místa (SÚPM)	21	352	35	247
ESF - SÚPM ¹⁾	670	434	618	247
SÚPM - samostatně výděleč. činnost (SVČ) ²⁾	78	121	33	36
chrán. prac. místa - SVČ osob se ZP ²⁾	35	11	18	6
projekty ESF OP LZZ – cílené programy ³⁾	X	X	X	X
pracovní místa podpořená v rámci APZ celkem	897	1.048	788	639
rekvalifikace uchazečů a zájemců o zaměstnání				
uchazeči a zájemci zařazení do rekvalifikací vč. ESF	23	10	287	257
uchazeči a zájemci, kteří zahájili zvolenou rekvalifikaci vč. ESF	7.045	102	2.108	1.032

1) spolufinancováno převážně z Evropského sociálního fondu

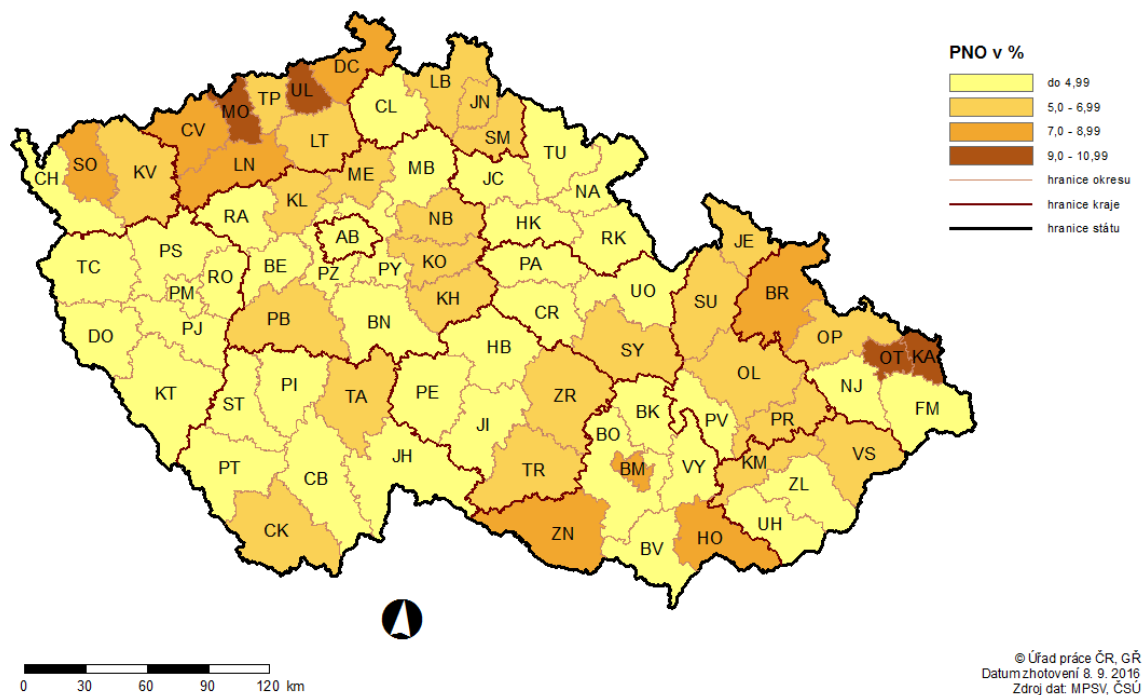
2) počet podpořených osob

3) Cílené programy jsou od 1.1.2015 vykazovány souhrnně dle nástrojů APZ v tabulce umístěné na stránkách Integrovaného portálu MPSV, v měsíčních statistikách nezaměstnanosti <http://portal.mpsv.cz/sz/stat/nz/mes>

Podrobnější statistické údaje o nástrojích APZ naleznete na stránkách Integrovaného portálu MPSV, v měsíčních statistikách nezaměstnanosti <http://portal.mpsv.cz/sz/stat/nz/mes> .

MAPA – ArcView - Podíl nezaměstnaných v jednotlivých krajích ČR

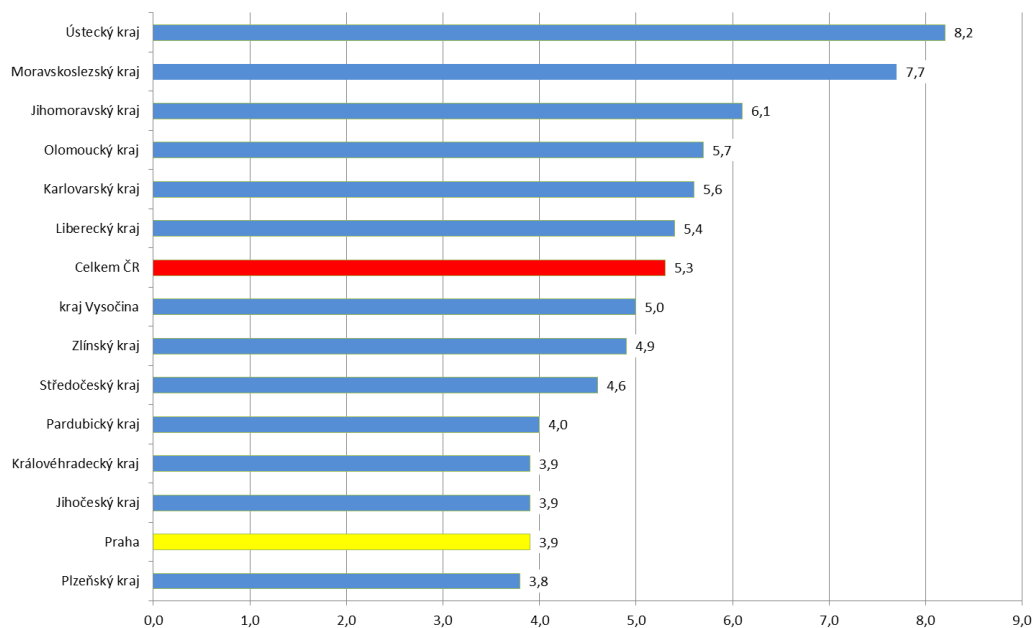
PODÍL NEZAMĚŠTNANÝCH OSOB (PNO) NA POČTU OBYVATEL v okresech České republiky k 31.8.2016



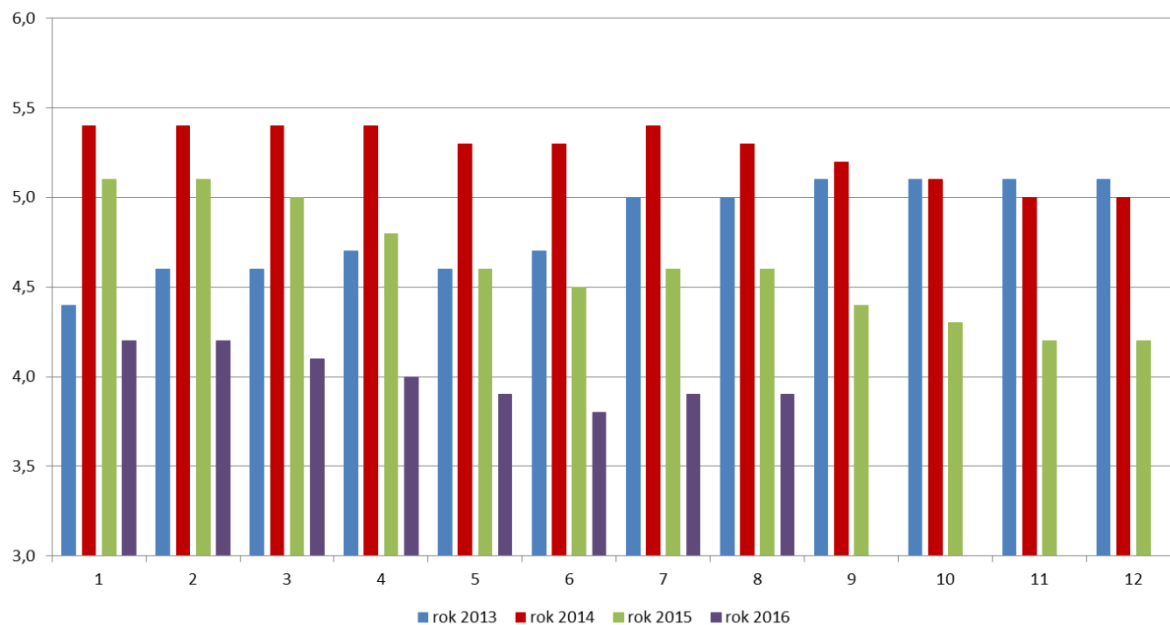
GRAFY

1. Podíl nezaměstnaných osob v kraji hl. m. Praha a v ČR k 31.8.2016

Podíl nezaměstnaných osob v kraji hl. m. Praha a v ČR k 31.8.2016

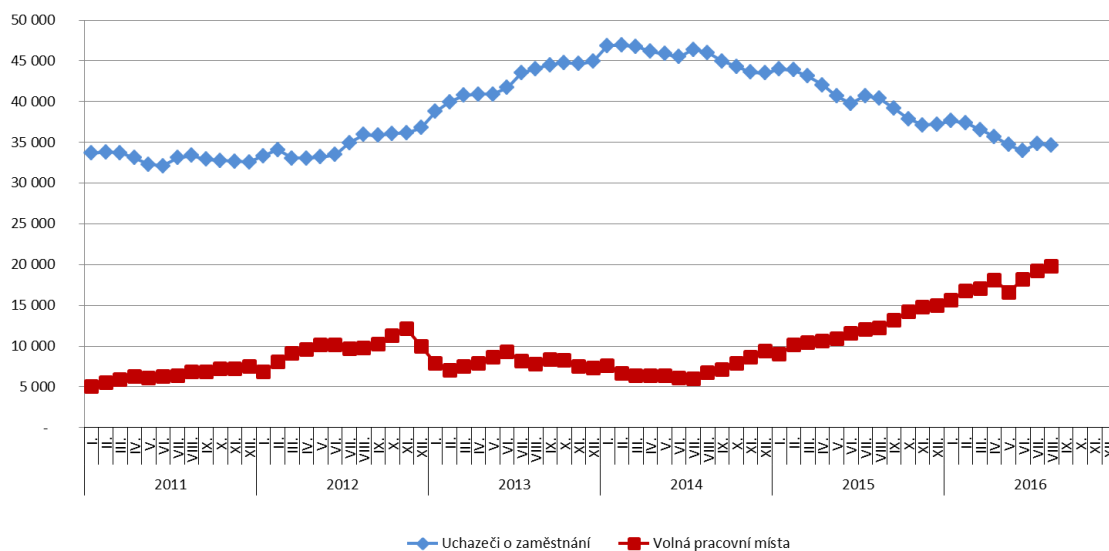


2. Vývoj podílu nezaměstnaných v kraji hl. m. Praha v letech 2013-2016



3. Vývoj počtu uchazečů a VPM v kraji hl. m. Praha v letech 2011-2016

Vývoj počtu uchazečů a volných pracovních míst v Praze v letech 2011-2016



5. Setřídění okresů k 31.8.2016

SETŘÍDĚNÍ OKRESŮ k 31. srpnu 2016

	PNO v %		meziměs. přírůst./ úbytek nezam. v %		počet uchazečů na 1 VPM	
1	Most	10,8	Plzeň-sever	1,1	Karviná	14,4
2	Karviná	10,7	Prostějov	0,9	Ústí nad Labem	11,8
3	Ostrava-město	9,6	Havlíčkův Brod	0,7	Chomutov	11,2
4	Ústí nad Labem	9,5	Mladá Boleslav	0,5	Sokolov	9,8
5	Chomutov	9,0	Benešov	0,5	Hodonín	8,2
6	Bruntál	8,9	Svitavy	0,3	Jeseník	7,6
7	Děčín	7,8	Jičín	0,2	Znojmo	6,7
8	Sokolov	7,5	Teplice	0,2	Bruntál	6,4
9	Hodonín	7,5	Plzeň-jih	0,1	Přerov	6,1
10	Znojmo	7,4	Žďár nad Sázavou	0,1	Most	5,3
11	Bmo-město	7,3	Rokycany	0,1	Děčín	5,2
12	Louny	7,2	Prachatice	0,1	Opava	4,7
13	Teplice	6,9	Nový Jičín	0,1	Ostrava-město	4,6
14	Přerov	6,7	Kolín	0,0	Bmo-město	4,5
15	Kladno	6,4	Hodonín	-0,1	Kroměříž	4,5
16	Litoměřice	6,3	Jihlava	-0,1	Louny	4,2
17	Jeseník	6,2	Semily	-0,2	Teplice	4,2
18	Třebíč	6,2	Jablonec nad Nisou	-0,2	Frydek-Místek	4,2
19	Liberec	6,2	Znojmo	-0,2	Blansko	4,0
20	Příbram	6,2	Rakovník	-0,2	Litoměřice	4,0
21	Šumperk	6,0	Frydek-Místek	-0,3	Kladno	4,0
22	Kolín	6,0	Beroun	-0,3	Žďár nad Sázavou	3,9
23	Kroměříž	5,9	Pelhřimov	-0,4	Jablonec nad Nisou	3,9
24	Nymburk	5,8	Nymburk	-0,4	Šumperk	3,8
25	Mělník	5,7	Vsetín	-0,5	Třebíč	3,5
26	Vsetín	5,7	Bmo-město	-0,6	Kolín	3,5
27	Karlovy Vary	5,6	Praha	-0,6	Karlovy Vary	3,3
28	Olomouc	5,6	Bruntál	-0,6	Mělník	3,2
29	Český Krumlov	5,6	Zlín	-0,7	Havlíčkův Brod	3,1
30	Opava	5,5	Šumperk	-0,7	Olomouc	3,0
31	Kutná Hora	5,4	Příbram	-0,8	Strakonice	3,0
32	Jablonec nad Nisou	5,4	Ostrava-město	-0,8	Nymburk	3,0
33	Tábor	5,3	Třebíč	-0,8	Náchod	3,0
34	Semily	5,3	Bmo-venkov	-0,8	Kutná Hora	3,0
35	Žďár nad Sázavou	5,3	Tachov	-0,9	Semily	2,9
36	Svitavy	5,1	Hradec Králové	-0,9	Vyškov	2,8
37	Tachov	5,0	Karviná	-0,9	Tábor	2,7
38	Frydek-Místek	4,9	Strakonice	-0,9	Trutnov	2,6
39	Havlíčkův Brod	4,9	Jindřichův Hradec	-0,9	Svitavy	2,6
40	Břeclav	4,8	Náchod	-0,9	Hradec Králové	2,6
41	Blansko	4,8	Opava	-1,0	Bmo-venkov	2,5
42	Rakovník	4,8	Chomutov	-1,0	Liberec	2,5
43	Hradec Králové	4,7	Přerov	-1,0	Prostějov	2,5
44	Strakonice	4,6	Litoměřice	-1,0	Chrudim	2,5
45	Jihlava	4,6	Český Krumlov	-1,2	Příbram	2,5
46	Bmo-venkov	4,6	Ústí nad Labem	-1,2	Vsetín	2,4
47	Nový Jičín	4,4	Praha-západ	-1,2	Jihlava	2,4
48	Beroun	4,4	Klatovy	-1,3	Zlín	2,3
49	Trutnov	4,3	Kroměříž	-1,3	Břeclav	2,3
50	Uherské Hradiště	4,3	Liberec	-1,4	Rakovník	2,1
51	Česká Lípa	4,2	Břeclav	-1,4	Praha-západ	2,1
52	Náchod	4,1	Blansko	-1,4	Nový Jičín	2,1
53	Zlín	4,1	Uherské Hradiště	-1,5	Česká Lípa	2,0
54	Domažlice	4,0	Tábor	-1,5	Jindřichův Hradec	2,0
55	Prostějov	4,0	Louny	-1,5	Jičín	1,9
56	Praha	3,9	Most	-1,7	Plzeň-sever	1,9
57	Ústí nad Orlicí	3,9	Rychnov nad Kněžnou	-1,7	Mladá Boleslav	1,9
58	Plzeň-město	3,7	Česká Lípa	-1,8	Uherské Hradiště	1,8
59	Cheb	3,7	Kladno	-1,9	Praha	1,7
60	Chrudim	3,7	Vyškov	-1,9	Český Krumlov	1,7
61	Vyškov	3,7	Děčín	-2,1	Benešov	1,6
62	Plzeň-sever	3,6	Pardubice	-2,2	České Budějovice	1,6
63	Klatovy	3,6	Olomouc	-2,2	Plzeň-jih	1,5
64	Pardubice	3,6	Plzeň-město	-2,2	Beroun	1,5
65	Praha-západ	3,4	Ústí nad Orlicí	-2,2	Ústí nad Orlicí	1,5
66	Plzeň-jih	3,4	Praha-východ	-2,2	Písek	1,4
67	Rokycany	3,4	České Budějovice	-2,5	Plzeň-město	1,4
68	České Budějovice	3,4	Kutná Hora	-2,6	Klatovy	1,4
69	Prachatice	3,3	Domažlice	-2,6	Pelhřimov	1,3
70	Písek	3,2	Mělník	-2,8	Cheb	1,3
71	Pelhřimov	3,2	Trutnov	-3,0	Tachov	1,2
72	Mladá Boleslav	3,1	Karlovy Vary	-3,0	Prachatice	1,1
73	Jičín	3,0	Chrudim	-3,2	Domažlice	1,0
74	Benešov	2,8	Cheb	-3,3	Praha-východ	1,0
75	Jindřichův Hradec	2,7	Sokolov	-3,9	Rokycany	0,9
76	Praha-východ	2,1	Jeseník	-4,3	Pardubice	0,8
77	Rychnov nad Kněžnou	2,0	Písek	-5,5	Rychnov nad Kněžnou	0,8
	Celkem ČR	5,3	Celkem ČR	-1,1	Celkem ČR	2,8