



Úřad práce ČR

Krajská pobočka Úřadu práce ČR  
pro hl. m. Prahu

**Měsíční statistická zpráva**  
***září 2016***

**Zpracovala:** *Nikola Králová*

<http://portal.mpsv.cz/upcr/kp/pha>

## **Informace o nezaměstnanosti v hl. m. Praze k 30.9.2016**

*V tomto měsíci celkový počet uchazečů o zaměstnání klesl o 4,5 % na 33.069, počet hlášených volných pracovních míst vzrostl o 3,8 % na 20.583 a podíl nezaměstnaných osob klesl na 3,7 %.*

K 30.9.2016 evidoval Úřad práce ČR (ÚP ČR), Krajská pobočka pro hl. m. Prahu celkem 33.069 uchazečů o zaměstnání. Jejich počet byl o 1.541 nižší než na konci předchozího měsíce, ve srovnání se stejným obdobím minulého roku je nižší o 6.096 osob. Z tohoto počtu bylo 31.257 dosažitelných uchazečů o zaměstnání ve věku 15 – 64 let. Bylo to o 1.592 méně než na konci předchozího měsíce. Ve srovnání se stejným obdobím minulého roku byl jejich počet nižší o 6.298.

V průběhu měsíce bylo nově zaevidováno 4.294 osob. Ve srovnání s minulým měsícem to bylo více o 216 osob a v porovnání se stejným obdobím předchozího roku méně o 555 osob.

Z evidence během měsíce odešlo celkem 5.835 uchazečů (ukončená evidence, vyřazení uchazeči). Bylo to o 1.532 osob více než v předchozím měsíci a o 250 osob méně než ve stejném měsíci minulého roku. Do zaměstnání z nich ve sledovaném měsíci nastoupilo 3.555, tj. o 1.214 více než v předchozím měsíci a o 111 méně než ve stejném měsíci minulého roku, 830 uchazečů o zaměstnání bylo umístěno prostřednictvím úřadu práce tj. o 279 více než v předchozím měsíci a o 18 více než ve stejném období minulého roku, 782 uchazečů bylo vyřazeno bez umístění.

Ke konci měsíce bylo evidováno na ÚP ČR, Krajské pobočce pro hl. m. Prahu 17.615 žen. Jejich podíl na celkovém počtu uchazečů činil 53,3 %. V evidenci bylo 2.872 osob se zdravotním postižením, což představovalo 8,7 % z celkového počtu nezaměstnaných.

Ke konci tohoto měsíce bylo evidováno 1.243 absolventů škol všech stupňů vzdělání a mladistvých, jejich počet vzrostl ve srovnání s předchozím měsícem o 65 osob a ve srovnání se stejným měsícem minulého roku byl nižší o 449 osob. Na celkové nezaměstnanosti se podíleli 3,8 %.

Podporu v nezaměstnanosti pobíralo 7.748 uchazečů o zaměstnání, tj. 23,4 % všech uchazečů vedených v evidenci.

Podíl nezaměstnaných osob, tj. počet dosažitelných uchazečů o zaměstnání ve věku 15 -64 let k obyvatelstvu stejného věku, klesl k 30.9.2016 na 3,7 %.

Podíl nezaměstnaných žen klesl na 3,9 %, podíl nezaměstnaných mužů klesl na 3,5 %.

Kraj evidoval k 30.9.2016 celkem 20.583 volných pracovních míst. Jejich počet byl o 748 vyšší, než v předchozím měsíci a o 7.375 vyšší než ve stejném měsíci minulého roku. Na jedno volné pracovní místo připadalo v průměru 1,6 uchazeče. Z celkového počtu nahlášených volných míst bylo 1.819 vhodných pro osoby se zdravotním postižením (OZP), na jedno volné pracovní místo připadalo 1,6 OZP. Volných pracovních míst pro absolventy a mladistvé bylo registrováno 4.749, na jedno volné místo připadalo 0,3 uchazečů této kategorie.

V rámci aktivní politiky zaměstnanosti (APZ) bylo od počátku roku 2016 prostřednictvím příspěvků APZ podpořeno 2.787 uchazečů, z toho bylo do rekvalifikačních kurzů zařazeno 1.376 uchazečů.

Informace o vývoji nezaměstnanosti v ČR v elektronické formě jsou zveřejněny na internetové adrese <http://portal.mpsv.cz/sz/stat>.

**1. Základní charakteristika vývoje nezaměstnanosti a volných pracovních míst  
v hl. m. Praze**

Tabulka č. 1 - Vývoj nezaměstnanosti

ukazatel		stav k		
		30.9.2015	31.8.2016	30.9.2016
evidovaní uchazeči o zaměstnání		39.165	34.610	<b>33.069</b>
- z toho	ženy	20.637	18.703	<b>17.615</b>
	absolventi a mladiství	1.692	1.178	<b>1.243</b>
	uchazeči se zdravotním postižením	3.024	2.959	<b>2.872</b>
uchazeči s nárokem na PvN		8.352	8.564	<b>7.748</b>
podíl nezaměstnaných osob v % <sup>1)</sup>		4,4	3,9	<b>3,7</b>
volná pracovní místa		13.208	19.835	<b>20.583</b>
počet uchazečů na 1 volné pracovní místo		3,0	1,7	<b>1,6</b>

1) od ledna 2013 nový ukazatel registrované nezaměstnanosti (zpětně dopočítán až do ledna 2005, zveřejňován již ve IV. čtvrtletí 2012)

Tabulka č. 2 - Tok nezaměstnanosti

ukazatel	Počet uchazečů ve sledovaném měsíci		
	září 2015	srpen 2016	září 2016
nově evidovaní uchazeči o zaměstnání	4.849	4.078	<b>4.294</b>
uchazeči s ukonč. evidencí a vyřazení	6.085	4.303	<b>5.835</b>
- z toho umístění celkem	3.666	2.341	<b>3.555</b>
- z toho umístění úřadem práce	812	551	<b>830</b>

## 2. Vybrané nástroje aktivní politiky zaměstnanosti v hl. m. Praze

Tabulka č. 3 - Pracovní místa podpořená v rámci APZ a rekvalifikace uchazečů a zájemců o zaměstnání

ukazatel (celkový počet)	stav na konci sled. měsíce		celkem od počátku roku do	
	30.9.2015	30.9.2016	30.9.2015	30.9.2016
<b>pracovní místa podpořená v rámci APZ</b>				
veřejně prospěšné práce (VPP)	3	27	2	27
ESF - VPP <sup>1)</sup>	101	106	92	81
společensky účelná prac. místa (SÚPM)	26	318	42	274
ESF - SÚPM <sup>1)</sup>	531	357	548	247
SÚPM - samostatně výděleč. činnost (SVČ) <sup>2)</sup>	81	118	37	41
chrán. prac. místa - SVČ osob se ZP <sup>2)</sup>	4	6	3	2
projekty ESF OP LZZ – cílené programy <sup>3)</sup>	X	X	X	X
<b>pracovní místa podpořená v rámci APZ celkem</b>	<b>746</b>	<b>932</b>	<b>724</b>	<b>672</b>
<b>rekvalifikace uchazečů a zájemců o zaměstnání</b>				
uchazeči a zájemci zařazení do rekvalifikací vč. ESF	32	10	297	268
uchazeči a zájemci, kteří zahájili zvolenou rekvalifikaci vč. ESF	7.149	120	2.370	1.108

1) spolufinancováno převážně z Evropského sociálního fondu

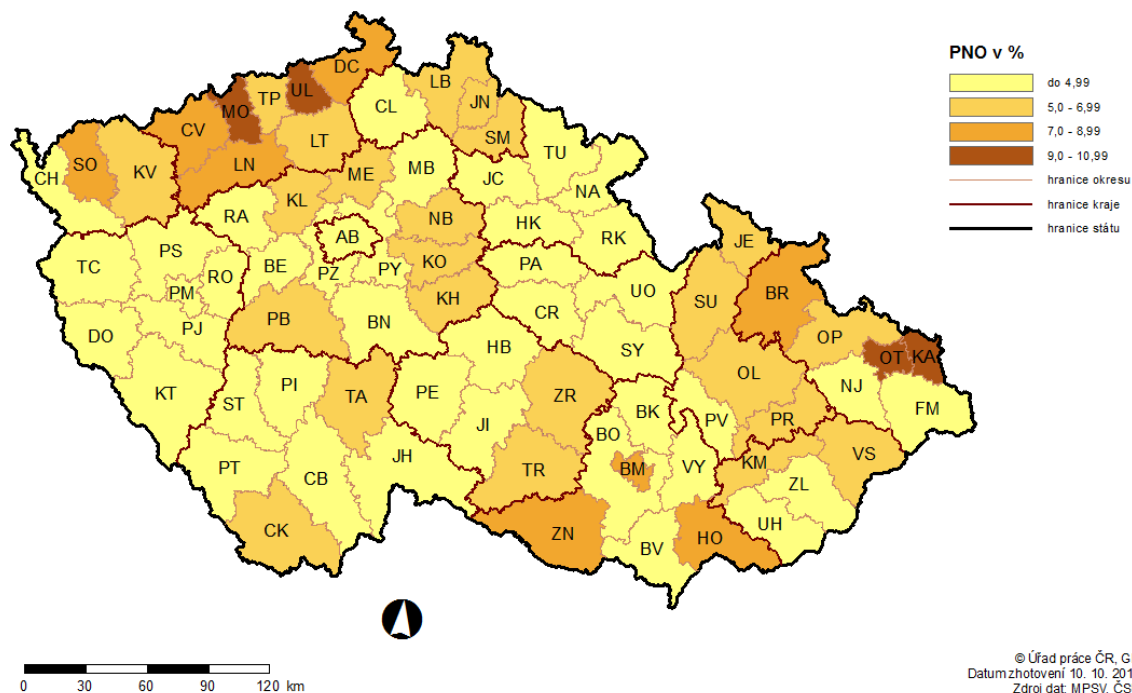
2) počet podpořených osob

3) Cílené programy jsou od 1.1.2015 vykazovány souhrnně dle nástrojů APZ v tabulce umístěné na stránkách Integrovaného portálu MPSV, v měsíčních statistikách nezaměstnanosti <http://portal.mpsv.cz/sz/stat/nz/mes>

Podrobnější statistické údaje o nástrojích APZ naleznete na stránkách Integrovaného portálu MPSV, v měsíčních statistikách nezaměstnanosti <http://portal.mpsv.cz/sz/stat/nz/mes> .

## MAPA – ArcView - Podíl nezaměstnaných v jednotlivých krajích ČR

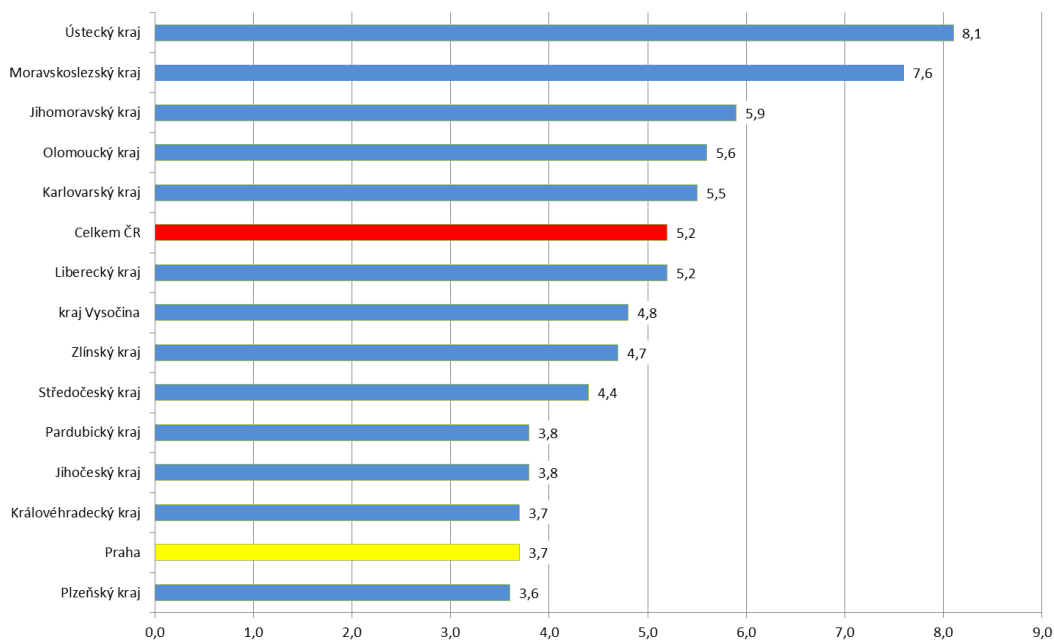
### PODÍL NEZAMĚŠTNANÝCH OSOB (PNO) NA POČTU OBYVATEL v okresech České republiky k 30.9.2016



## GRAFY

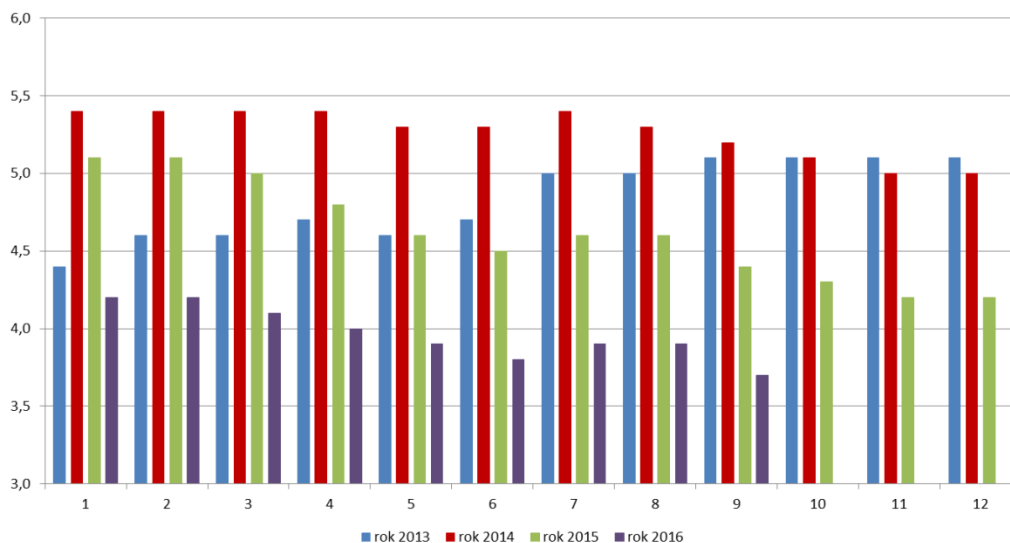
### 1. Podíl nezaměstnaných osob v kraji hl. m. Praha a v ČR k 30.9.2016

Podíl nezaměstnaných osob v kraji hl. m. Praha a v ČR k 30.9.2016



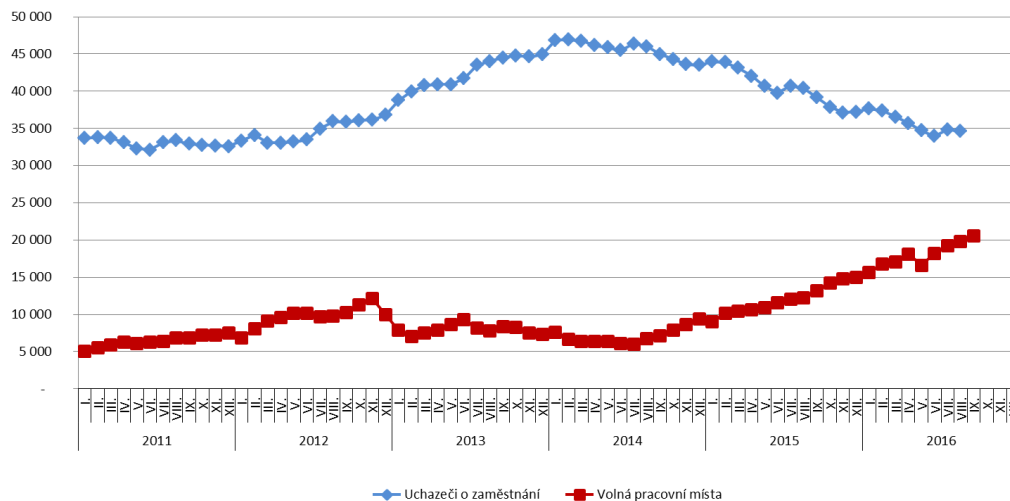
## 2. Vývoj podílu nezaměstnaných v kraji hl. m. Praha v letech 2013-2016

Vývoj podílu nezaměstnaných v hl. m. Praze v letech 2013-2016 (%)  
(dosažitelní na obyvatelstvu 15-64 let)



## 3. Vývoj počtu uchazečů a VPM v kraji hl. m. Praha v letech 2011-2016

Vývoj počtu uchazečů a volných pracovních míst v Praze v letech 2011-2016



## 5. Setřídění okresů k 30.9.2016

## SETŘÍDĚNÍ OKRESŮ k 30. září 2016

	PNO v %		meziměs. přrůst./ úbytek nezam. v %		počet uchazečů na 1 VPM	
1	Most	10,6	Prostějov	0,4	Karviná	14,1
2	Karviná	10,6	Frydek-Místek	-0,3	Ústí nad Labem	11,6
3	Ostrava-město	9,4	Trutnov	-0,3	Chomutov	10,0
4	Ústí nad Labem	9,3	Bruntál	-0,4	Sokolov	8,1
5	Chomutov	8,9	Česká Lípa	-0,4	Jeseník	7,4
6	Bruntál	8,7	Kolín	-0,4	Hodonín	7,3
7	Děčín	7,7	Písek	-0,7	Znojmo	7,1
8	Sokolov	7,3	Karviná	-0,8	Bruntál	6,5
9	Hodonín	7,2	Chomutov	-0,9	Most	5,9
10	Znojmo	7,1	Jeseník	-0,9	Děčín	5,8
11	Brno-město	7,1	Benešov	-1,0	Přerov	5,7
12	Louny	7,1	Děčín	-1,0	Opava	5,2
13	Teplíce	6,8	Louny	-1,1	Kroměříž	4,3
14	Přerov	6,6	Karlovy Vary	-1,2	Brno-město	4,3
15	Jeseník	6,3	Nový Jičín	-1,2	Kladno	4,2
16	Kladno	6,2	Český Krumlov	-1,4	Ostrava-město	4,2
17	Litoměřice	6,2	Sokolov	-1,5	Teplíce	4,2
18	Třebíč	6,1	Teplíce	-1,6	Frydek-Místek	4,1
19	Příbram	6,1	Přerov	-1,7	Blansko	4,1
20	Liberec	5,9	Příbram	-1,7	Louny	4,0
21	Kolín	5,9	Olomouc	-1,8	Litoměřice	3,9
22	Šumperk	5,8	Tábor	-1,9	Šumperk	3,8
23	Kroměříž	5,7	Mělník	-1,9	Jablonec nad Nisou	3,8
24	Nymburk	5,6	Most	-1,9	Žďár nad Sázavou	3,5
25	Mělník	5,6	Pízeň-sever	-2,0	Třebíč	3,4
26	Vsetín	5,5	Opava	-2,1	Strakonice	3,3
27	Karlovy Vary	5,5	Kladno	-2,1	Kolín	3,1
28	Olomouc	5,5	Ostrava-město	-2,1	Karlovy Vary	3,1
29	Český Krumlov	5,5	Litoměřice	-2,1	Olomouc	3,1
30	Opava	5,4	Blansko	-2,2	Semily	3,0
31	Kutná Hora	5,3	Ústí nad Labem	-2,2	Mělník	3,0
32	Jablonec nad Nisou	5,2	Jablonec nad Nisou	-2,4	Havičkův Brod	2,9
33	Tábor	5,2	Třebíč	-2,4	Svitavy	2,9
34	Žďár nad Sázavou	5,1	Pízeň-jih	-2,4	Náchod	2,7
35	Semily	5,1	Rokycany	-2,5	Příbram	2,7
36	Frydek-Místek	4,9	Praha-západ	-2,6	Vyškov	2,7
37	Svitavy	4,8	Žďár nad Sázavou	-2,6	Zlín	2,6
38	Tachov	4,8	Rakovník	-2,6	Tábor	2,6
39	Blansko	4,7	Hodonín	-2,6	Prostějov	2,6
40	Břeclav	4,6	Brno-město	-2,8	Chrudim	2,6
41	Havičkův Brod	4,6	Vsetín	-2,8	Nymburk	2,6
42	Rakovník	4,6	Tachov	-2,9	Kutná Hora	2,5
43	Hradec Králové	4,5	Kroměříž	-2,9	Liberec	2,4
44	Jihlava	4,5	Kutná Hora	-2,9	Břeclav	2,4
45	Strakonice	4,4	Uherské Hradiště	-3,0	Trutnov	2,4
46	Brno-venkov	4,4	Brno-venkov	-3,0	Hradec Králové	2,3
47	Nový Jičín	4,4	Prachatice	-3,1	Brno-venkov	2,3
48	Trutnov	4,2	Mladá Boleslav	-3,2	Vsetín	2,3
49	Beroun	4,2	Šumperk	-3,2	Jihlava	2,2
50	Česká Lípa	4,1	Jihlava	-3,3	Česká Lípa	2,2
51	Uherské Hradiště	4,1	Znojmo	-3,3	Rakovník	2,1
52	Prostějov	4,0	Domažlice	-3,3	Nový Jičín	2,1
53	Náchod	4,0	Semily	-3,4	Praha-západ	2,0
54	Zlín	4,0	Náchod	-3,4	Jičín	1,9
55	Domažlice	3,8	Vyškov	-3,4	Jindřichův Hradec	1,9
56	Praha	3,7	České Budějovice	-3,4	Pízeň-sever	1,8
57	Ústí nad Orlicí	3,6	Liberec	-3,5	Uherské Hradiště	1,7
58	Pízeň-sever	3,6	Břeclav	-3,6	Mladá Boleslav	1,7
59	Vyškov	3,5	Zlín	-3,8	Benešov	1,6
60	Cheb	3,5	Nymburk	-3,8	Praha	1,6
61	Pízeň-město	3,5	Jindřichův Hradec	-3,9	Český Krumlov	1,5
62	Chrudim	3,4	Beroun	-4,0	Pízeň-jih	1,4
63	Pardubice	3,4	Pardubice	-4,2	Beroun	1,4
64	Klatovy	3,4	Cheb	-4,3	Klatovy	1,4
65	Pízeň-jih	3,3	Hradec Králové	-4,4	Písek	1,3
66	Praha-západ	3,3	Praha	-4,5	České Budějovice	1,3
67	Rokycany	3,3	Rychnov nad Kněžnou	-4,5	Pízeň-město	1,3
68	České Budějovice	3,3	Svitavy	-4,7	Ústí nad Orlicí	1,3
69	Prachatice	3,1	Havičkův Brod	-4,8	Prachatice	1,3
70	Písek	3,0	Strakonice	-4,9	Pelhřimov	1,2
71	Pelhřimov	3,0	Klatovy	-5,4	Tachov	1,2
72	Mladá Boleslav	3,0	Praha-východ	-5,7	Cheb	1,2
73	Jičín	2,8	Ústí nad Orlicí	-5,8	Domažlice	1,0
74	Benešov	2,8	Jičín	-5,8	Rokycany	0,8
75	Jindřichův Hradec	2,6	Pízeň-město	-6,0	Praha-východ	0,8
76	Praha-východ	1,9	Chrudim	-6,2	Pardubice	0,8
77	Rychnov nad Kněžnou	1,9	Pelhřimov	-6,3	Rychnov nad Kněžnou	0,7
	Celkem ČR	5,2	Celkem ČR	-2,6	Celkem ČR	2,7