



Úřad práce ČR

Krajská pobočka Úřadu práce ČR  
pro hl. m. Prahu

**Měsíční statistická zpráva**  
*prosinec 2016*

**Zpracovala:** Mgr. Radomíra Teubnerová

<http://portal.mpsv.cz/upcr/kp/pha>

## **Informace o nezaměstnanosti v hl. m. Praze**

**k 31. 12. 2016**

*V tomto měsíci celkový počet uchazečů o zaměstnání klesl o 1,6 % na 30.179, počet hlášených volných pracovních míst klesl o 1,3 % na 21.054 a podíl nezaměstnaných osob zůstal na hodnotě 3,4 %.*

K 31. 12. 2016 evidoval Úřad práce ČR (ÚP ČR), Krajská pobočka pro hl. m. Prahu celkem 30.179 uchazečů o zaměstnání. Jejich počet byl o 484 nižší než na konci předchozího měsíce, ve srovnání se stejným obdobím minulého roku je nižší o 7.039 osob. Z tohoto počtu bylo 28.249 dosažitelných uchazečů o zaměstnání ve věku 15 – 64 let. Bylo to o 490 méně než na konci předchozího měsíce. Ve srovnání se stejným obdobím minulého roku byl jejich počet nižší o 7.300.

V průběhu měsíce bylo nově zaevidováno 3.111 osob. Ve srovnání s minulým měsícem to bylo méně o 510 osob a v porovnání se stejným obdobím předchozího roku méně o 368 osob.

Z evidence během měsíce odešlo celkem 3.537 uchazečů (ukončená evidence, vyřazení uchazeči). Bylo to o 92 osob méně než v předchozím měsíci a o 178 osob více než ve stejném měsíci minulého roku. Do zaměstnání z nich ve sledovaném měsíci nastoupilo 2.247, tj. o 1.275 méně než v předchozím měsíci a o 353 více než ve stejném měsíci minulého roku, 803 uchazečů o zaměstnání bylo umístěno prostřednictvím úřadu práce tj. o 98 více než v předchozím měsíci a o 251 více než ve stejném období minulého roku, 813 uchazečů bylo vyřazeno bez umístění.

Ke konci měsíce bylo evidováno na ÚP ČR, Krajské pobočce pro hl. m. Prahu 15.882 žen. Jejich podíl na celkovém počtu uchazečů činil 53 %. V evidenci bylo 2.749 osob se zdravotním postižením, což představovalo 9 % z celkového počtu nezaměstnaných.

Ke konci tohoto měsíce bylo evidováno 1.096 absolventů škol všech stupňů vzdělání a mladistvých, jejich počet klesl ve srovnání s předchozím měsícem o 63 osob a ve srovnání se stejným měsícem minulého roku byl nižší o 399 osob. Na celkové nezaměstnanosti se podíleli 3,6 %.

Podporu v nezaměstnanosti pobíralo 7.259 uchazečů o zaměstnání, tj. 24 % všech uchazečů vedených v evidenci.

Podíl nezaměstnaných osob, tj. počet dosažitelných uchazečů o zaměstnání ve věku 15 - 64 let k obyvatelstvu stejného věku, zůstal k 31. 12. 2016 na hodnotě 3,4 %.

Podíl nezaměstnaných žen klesl na 3,5 %, podíl nezaměstnaných mužů zůstal na hodnotě 3,2 %.

Kraj evidoval k 31. 12. 2016 celkem 21.054 volných pracovních míst. Jejich počet je o 271 nižší, než v předchozím měsíci a o 6.038 vyšší než ve stejném měsíci minulého roku. Na jedno volné pracovní místo připadalo v průměru 1,4 uchazeče. Z celkového počtu nahlášených volných míst bylo 1.603 vhodných pro osoby se zdravotním postižením (OZP), na jedno volné pracovní místo připadalo 1,7 OZP. Volných pracovních míst pro absolventy a mladistvé bylo registrováno 4.475, na jedno volné místo připadalo 0,2 uchazečů této kategorie.

V rámci aktivní politiky zaměstnanosti (APZ) bylo od počátku roku 2016 prostřednictvím příspěvků APZ podpořeno 3.320 uchazečů, z toho bylo do rekvalifikačních kurzů zařazeno 1.635 uchazečů.

Informace o vývoji nezaměstnanosti v ČR v elektronické formě jsou zveřejněny na internetové adrese <http://portal.mpsv.cz/sz/stat>.

## 1. Základní charakteristika vývoje nezaměstnanosti a volných pracovních míst v hl. m. Praze

Tabulka č. 1 - Vývoj nezaměstnanosti

| ukazatel                                    |                                   | stav k     |            |                   |
|---|-----------------------------------|------------|------------|-------------------|
|   |                                   | 31.12.2015 | 30.11.2016 | <b>31.12.2016</b> |
| evidovaní uchazeči o zaměstnání             |                                   | 37.218     | 30.663     | <b>30.179</b>     |
| - z toho                                    | ženy                              | 19.429     | 16.224     | <b>15.882</b>     |
|   | absolventi a mladiství            | 1.495      | 1.159      | <b>1.096</b>      |
|   | uchazeči se zdravotním postižením | 3.024      | 2.762      | <b>2.749</b>      |
| uchazeči s nárokem na PvN                   |                                   | 7.931      | 7.386      | <b>7.259</b>      |
| podíl nezaměstnaných osob v % <sup>1)</sup> |                                   | 4,2        | 3,4        | <b>3,4</b>        |
| volná pracovní místa                        |                                   | 15.016     | 21.325     | <b>21.054</b>     |
| počet uchazečů na 1 volné pracovní místo    |                                   | 2,5        | 1,4        | <b>1,4</b>        |

1) od ledna 2013 nový ukazatel registrované nezaměstnanosti

Tabulka č. 2 - Tok nezaměstnanosti

| ukazatel                              | Počet uchazečů ve sledovaném měsíci |                      |                             |
|---------------------------------------|-------------------------------------|----------------------|-----------------------------|
|                                       | <i>Prosinec 2015</i>                | <i>Listopad 2016</i> | <b><i>Prosinec 2016</i></b> |
| nově evidovaní uchazeči o zaměstnání  | 3.450                               | 3.621                | <b>3.111</b>                |
| uchazeči s ukonč. evidencí a vyřazení | 3.359                               | 4.924                | <b>3.537</b>                |
| - z toho umístění celkem              | 1.894                               | 3.522                | <b>2.247</b>                |
| - z toho umístění úřadem práce        | 552                                 | 705                  | <b>803</b>                  |

## 2. Nástroje aktivní politiky zaměstnanosti v hl. m. Praze

Tabulka č. 3 – Osoby podpořené v rámci APZ a rekvalifikace uchazečů a zájemců o zaměstnání

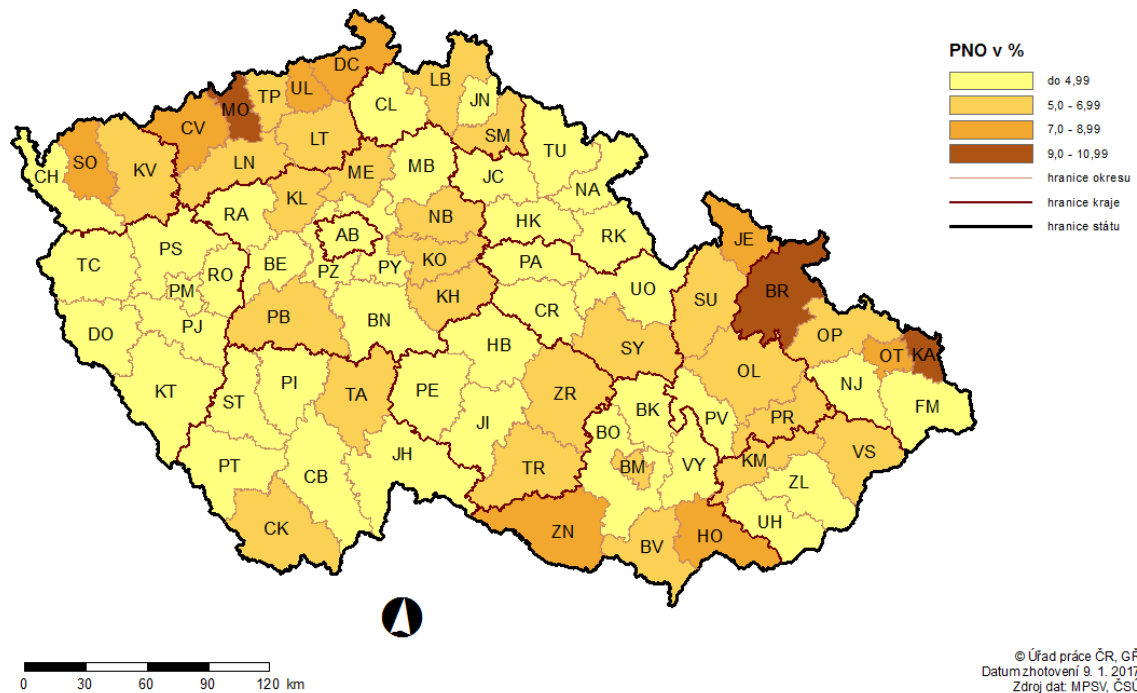
| ukazatel (celkový počet)  | Stav k       |            | Celkem od počátku roku do |              |
|---|--------------|------------|---------------------------|--------------|
|   | 31.12.2015   | 31.12.2016 | 31.12.2015                | 31.12.2016   |
| <b>osoby podpořené v rámci APZ</b>  |              |            |                           |              |
| veřejně prospěšné práce (VPP)   | 2            | 39         | 2                         | 49           |
| veřejně prospěšné práce (VPP) - ESF <sup>1)</sup>                             | 93           | 55         | 132                       | 117          |
| společensky účelná prac. místa (SÚPM)   | 188          | 200        | 230                       | 317          |
| společensky účelná prac. místa (SÚPM) - ESF <sup>1)</sup>                     | 495          | 128        | 877                       | 203          |
| SÚPM - samostatně výděleč. činnost (SVČ)                                      | 103          | 112        | 60                        | 52           |
| SÚPM - samostatně výděleč. činnost (SVČ) - ESF <sup>1)</sup>                  | 0            | 0          | 0                         | 0            |
| chrán. prac. místa - zřízená  | 107          | 10         | 63                        | 1            |
| chrán. prac. místa - SVČ osob se ZP   | 49           | 6          | 3                         | 1            |
| ostatní nástroje APZ  | 1            | 6          | 16                        | 6            |
| <b>rekvalifikace uchazečů a zájemců o zaměstnání</b>                          |              |            |                           |              |
| uchazeči a zájemci zařazení do rekvalifikací                                  | 16           | 0          | 75                        | 70           |
| uchazeči a zájemci zařazení do rekvalifikací - ESF <sup>1)</sup>              | 226          | 9          | 301                       | 213          |
| uchazeči a zájemci, kteří zahájili zvolenou rekvalifikaci                     | 197          | 0          | 604                       | 295          |
| uchazeči a zájemci, kteří zahájili zvolenou rekvalifikaci - ESF <sup>1)</sup> | 29           | 86         | 2.286                     | 1.057        |
| <b>Osoby podpořené v rámci APZ celkem</b>                                     | <b>1.506</b> | <b>651</b> | <b>4.649</b>              | <b>2.381</b> |

1) financováno převážně z Evropského sociálního fondu

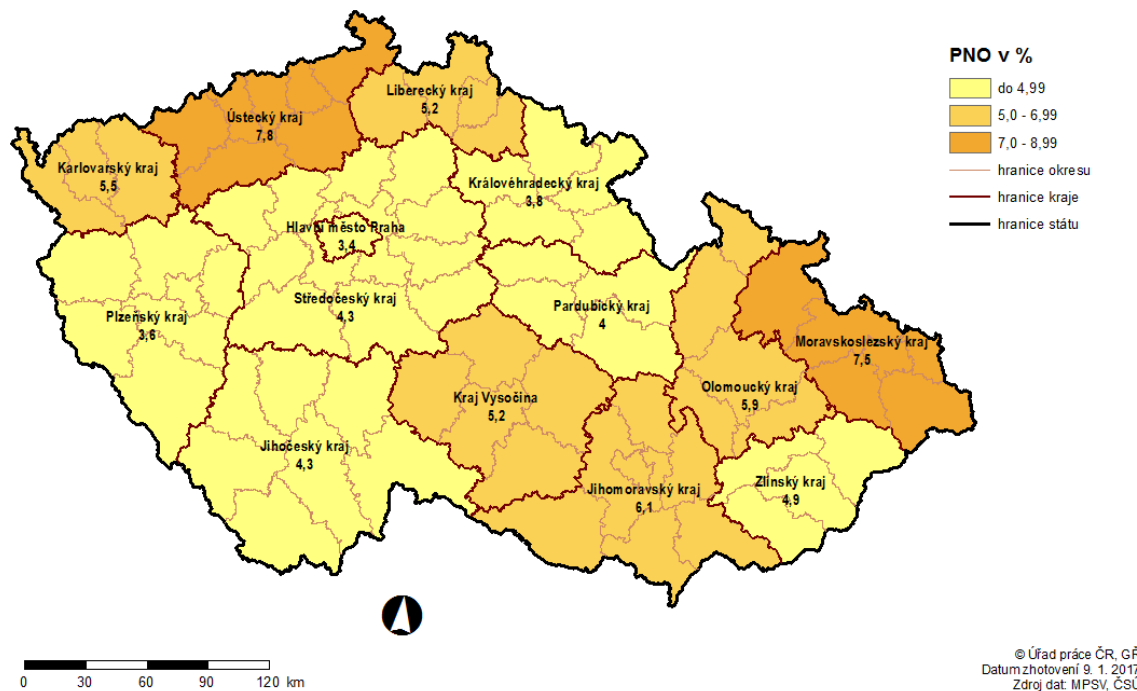
Podrobnější statistické údaje o nástrojích APZ naleznete na stránkách Integrovaného portálu MPSV, v měsíčních statistikách nezaměstnanosti <http://portal.mpsv.cz/sz/stat/nz/mes>

### 3. MAPA – Podíl nezaměstnaných osob

#### PODÍL NEZAMĚŠTNANÝCH OSOB (PNO) NA POČTU OBYVATEL v okresech České republiky k 31. 12. 2016

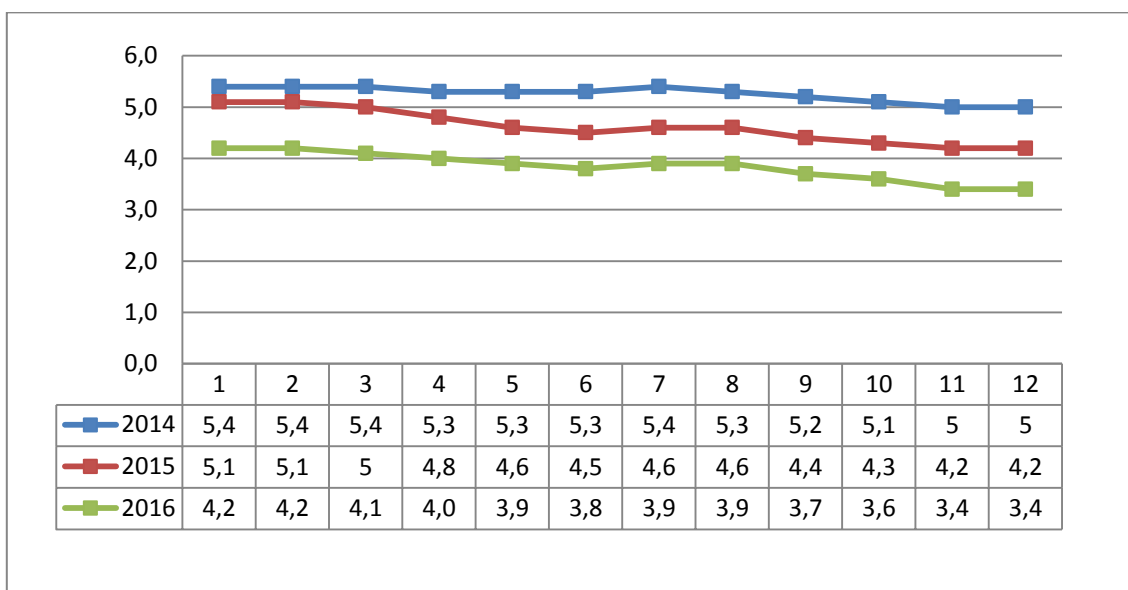


#### PODÍL NEZAMĚŠTNANÝCH OSOB (PNO) NA POČTU OBYVATEL v krajích České republiky k 31. 12. 2016

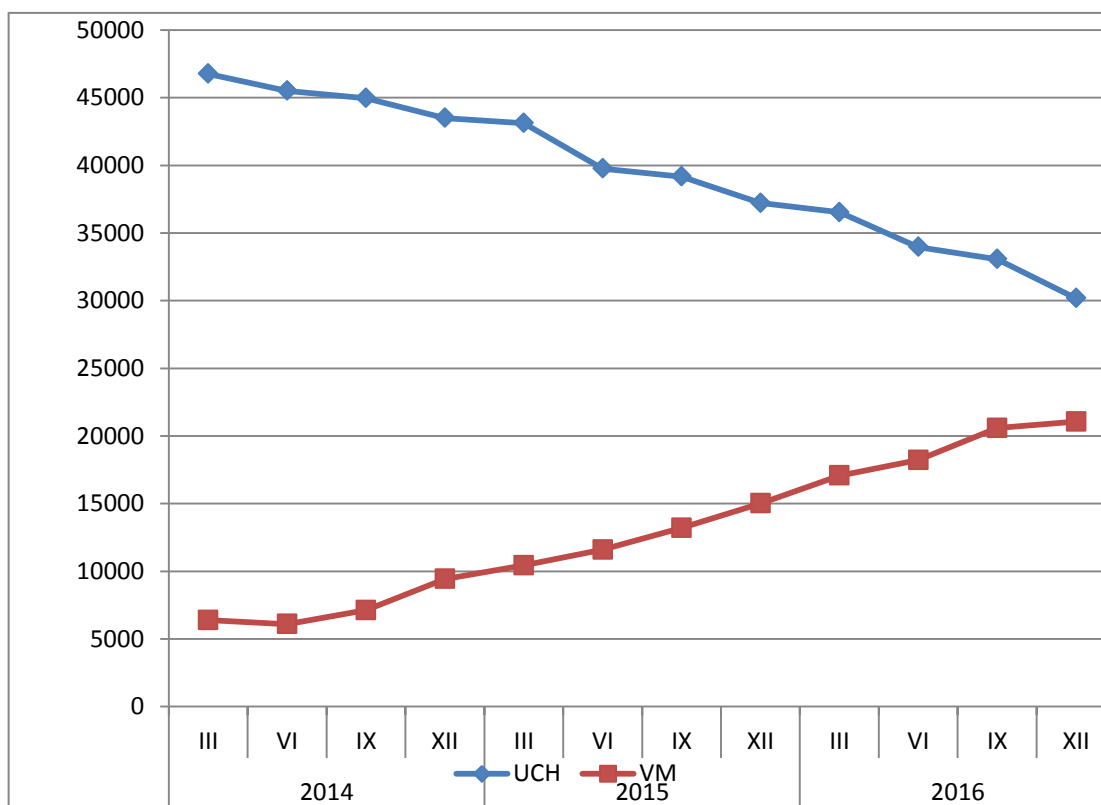


## 1. GRAFY

1. Vývoj podílu nezaměstnaných v hl. m. Praze v letech 2014 – 2016 v %

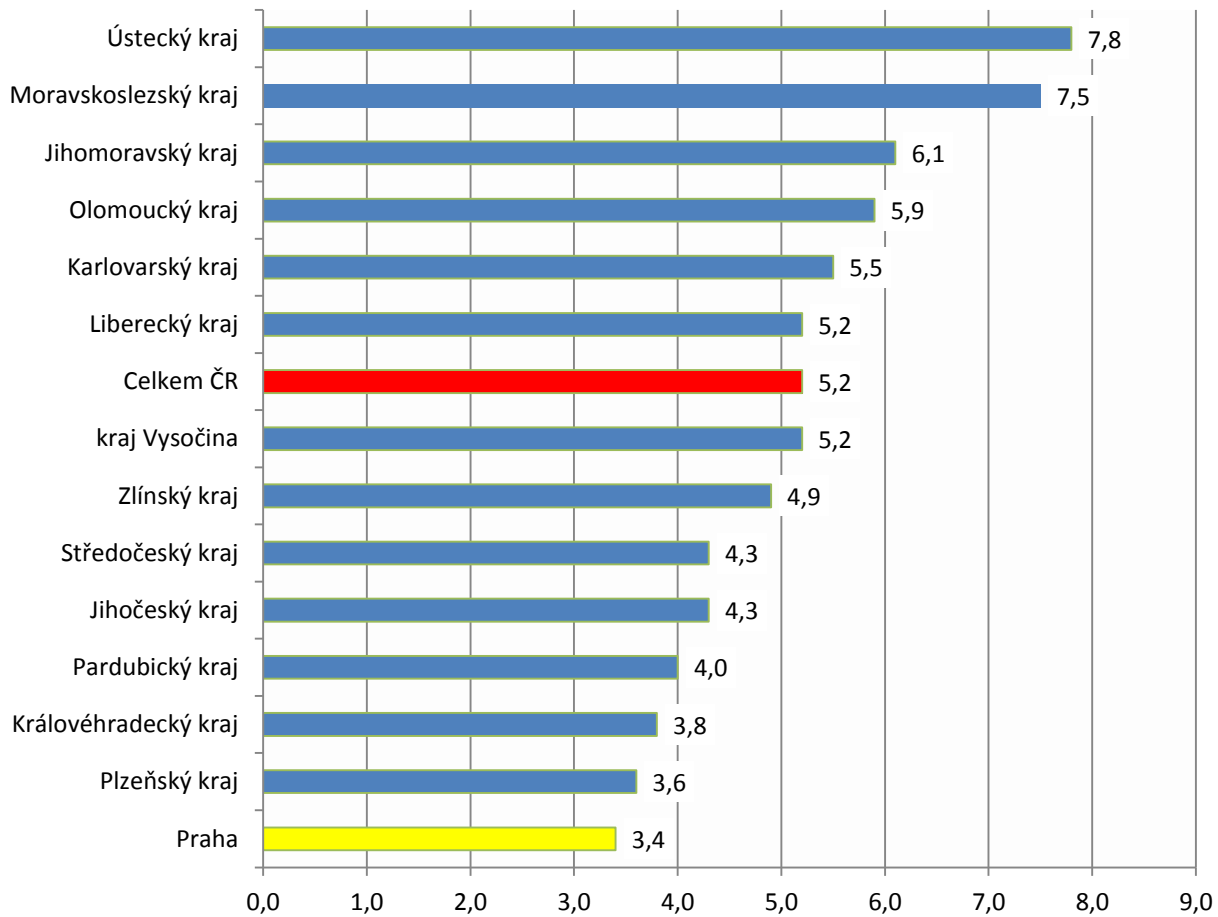


2. Vývoj počtu uchazečů a VPM v hl. m. Praze v letech 2014 - 2016



### 3. Podíl nezaměstnaných osob v jednotlivých krajích ČR k 31. 12. 2016 v %

#### Podíl nezaměstnaných osob v kraji hl. m. Praha a v ČR k 31.12.2016





## 2. Setřídění okresů k 31. 12. 2016

| SE TR Ě D Ě N Í O K R E S Ů k 31. prosinci 2016 |                     |            |  |             |                               |            |
|---|---------------------|------------|--|-------------|-------------------------------|------------|
|   | PNO v %             |            | meziměs.<br>přírůst./ úbytek<br>nezam. v % |             | počet<br>uchazečů<br>na 1 VPM |            |
| 1   | Karviná             | 10,3       | Jindřichův Hradec                          | 28,4        | Karviná                       | 15,9       |
| 2   | Most                | 10,1       | Prachatice                                 | 21,9        | Jeseník                       | 11,2       |
| 3   | Bruntál             | 9,5        | Pelhřimov                                  | 19,4        | Ústí nad Labem                | 10,8       |
| 4   | Ostrava-město       | 8,9        | Chrudim                                    | 18,1        | Hodonín                       | 10,4       |
| 5   | Ústí nad Labem      | 8,6        | Klatovy                                    | 17,1        | Sokolov                       | 9,9        |
| 6   | Jeseník             | 8,5        | Břeclav                                    | 15,2        | Znojmo                        | 9,8        |
| 7   | Znojmo              | 8,5        | Jeseník                                    | 14,5        | Chomutov                      | 8,3        |
| 8   | Chomutov            | 8,2        | Havlíčkův Brod                             | 14,2        | Bruntál                       | 7,8        |
| 9   | Hodonín             | 8,0        | Svitavy                                    | 13,8        | Přerov                        | 7,3        |
| 10  | Děčín               | 7,8        | Jihlava                                    | 13,3        | Žďár nad Sázavou              | 6,6        |
| 11  | Sokolov             | 7,4        | Strakonice                                 | 13,0        | Opava                         | 5,9        |
| 12  | Louny               | 7,0        | Tachov                                     | 12,7        | Děčín                         | 5,8        |
| 13  | Přerov              | 6,9        | Český Krumlov                              | 12,5        | Most                          | 5,5        |
| 14  | Třebíč              | 6,8        | Třebíč                                     | 12,3        | Břeclav                       | 4,9        |
| 15  | Brno-město          | 6,7        | Znojmo                                     | 12,1        | Litoměřice                    | 4,9        |
| 16  | Český Krumlov       | 6,6        | Žďár nad Sázavou                           | 12,1        | Kroměříž                      | 4,8        |
| 17  | Teplice             | 6,4        | Hodonín                                    | 11,8        | Třebíč                        | 4,7        |
| 18  | Příbram             | 6,3        | Opava                                      | 10,5        | Ostrava-město                 | 4,7        |
| 19  | Litoměřice          | 6,3        | Bruntál                                    | 10,4        | Brno-město                    | 4,6        |
| 20  | Šumperk             | 6,2        | Písek                                      | 10,2        | Frydek-Místek                 | 4,6        |
| 21  | Kladno              | 6,0        | Uherské Hradiště                           | 10,2        | Louny                         | 4,5        |
| 22  | Vsetín              | 5,9        | Náchod                                     | 10,2        | Blansko                       | 4,4        |
| 23  | Kolín               | 5,8        | Tábor                                      | 9,8         | Kladno                        | 4,1        |
| 24  | Kroměříž            | 5,8        | Šumperk                                    | 9,6         | Teplice                       | 4,1        |
| 25  | Olomouc             | 5,7        | Domažice                                   | 9,4         | Jablonec nad Nisou            | 4,0        |
| 26  | Liberec             | 5,7        | Přerov                                     | 8,5         | Šumperk                       | 3,9        |
| 27  | Opava               | 5,6        | Jičín                                      | 8,5         | Příbram                       | 3,9        |
| 28  | Žďár nad Sázavou    | 5,6        | Ústí nad Orlicí                            | 8,2         | Olomouc                       | 3,6        |
| 29  | Nymburk             | 5,6        | Nový Jičín                                 | 8,1         | Náchod                        | 3,5        |
| 30  | Svitavy             | 5,6        | Kolín                                      | 7,9         | Strakonice                    | 3,5        |
| 31  | Tábor               | 5,6        | Semily                                     | 7,8         | Svitavy                       | 3,4        |
| 32  | Břeclav             | 5,5        | Plzeň-jih                                  | 7,4         | Chrudim                       | 3,2        |
| 33  | Semily              | 5,5        | Olomouc                                    | 7,3         | Havlíčkův Brod                | 3,2        |
| 34  | Karlovy Vary        | 5,5        | Rokycany                                   | 7,3         | Karlovy Vary                  | 3,2        |
| 35  | Kutná Hora          | 5,4        | Kroměříž                                   | 7,3         | Mělník                        | 3,2        |
| 36  | Mělník              | 5,4        | Rakovník                                   | 7,2         | Zlín                          | 3,1        |
| 37  | Strakonice          | 4,9        | Vsetín                                     | 7,1         | Semily                        | 3,0        |
| 38  | Tachov              | 4,9        | Vyškov                                     | 7,0         | Vsetín                        | 2,9        |
| 39  | Jablonec nad Nisou  | 4,9        | Příbram                                    | 6,9         | Kolín                         | 2,9        |
| 40  | Havlíčkův Brod      | 4,7        | Zlín                                       | 6,8         | Jindřichův Hradec             | 2,7        |
| 41  | Rakovník            | 4,6        | Blansko                                    | 6,7         | Trutnov                       | 2,7        |
| 42  | Jihlava             | 4,6        | Plzeň-sever                                | 6,3         | Tábor                         | 2,7        |
| 43  | Frydek-Místek       | 4,6        | Kutná Hora                                 | 6,0         | Hradec Králové                | 2,7        |
| 44  | Blansko             | 4,6        | České Budějovice                           | 6,0         | Nový Jičín                    | 2,7        |
| 45  | Uherské Hradiště    | 4,5        | Litoměřice                                 | 5,7         | Liberec                       | 2,6        |
| 46  | Brno-venkov         | 4,5        | Sokolov                                    | 5,6         | Vyškov                        | 2,6        |
| 47  | Náchod              | 4,4        | Trutnov                                    | 5,5         | Česká Lípa                    | 2,6        |
| 48  | Nový Jičín          | 4,4        | Frydek-Místek                              | 5,4         | Prostějov                     | 2,5        |
| 49  | Trutnov             | 4,3        | Pardubice                                  | 5,3         | Kutná Hora                    | 2,4        |
| 50  | Hradec Králové      | 4,3        | Brno-venkov                                | 5,3         | Nymburk                       | 2,4        |
| 51  | Česká Lípa          | 4,2        | Nymburk                                    | 5,2         | Uherské Hradiště              | 2,3        |
| 52  | Chrudim             | 4,2        | Benešov                                    | 5,1         | Rakovník                      | 2,3        |
| 53  | Beroun              | 4,1        | Cheb                                       | 4,9         | Jičín                         | 2,2        |
| 54  | Zlín                | 4,0        | Karlovy Vary                               | 3,7         | Jihlava                       | 2,2        |
| 55  | Domažice            | 3,9        | Česká Lípa                                 | 3,5         | Plzeň-sever                   | 2,0        |
| 56  | Prachatice          | 3,9        | Louny                                      | 3,5         | Český Krumlov                 | 2,0        |
| 57  | Klatovy             | 3,9        | Hradec Králové                             | 2,9         | Brno-venkov                   | 1,9        |
| 58  | Prostějov           | 3,9        | Prostějov                                  | 2,8         | Písek                         | 1,8        |
| 59  | Plzeň-sever         | 3,7        | Kladno                                     | 2,3         | Rokycany                      | 1,8        |
| 60  | Jindřichův Hradec   | 3,7        | Děčín                                      | 2,2         | Klatovy                       | 1,7        |
| 61  | Vyškov              | 3,6        | Teplice                                    | 2,1         | Benešov                       | 1,7        |
| 62  | Ústí nad Orlicí     | 3,6        | Beroun                                     | 2,1         | Prachatice                    | 1,7        |
| 63  | Písek               | 3,5        | Liberec                                    | 2,0         | Plzeň-jih                     | 1,6        |
| 64  | Cheb                | 3,5        | Mělník                                     | 1,9         | Praha-západ                   | 1,6        |
| 65  | Pardubice           | 3,4        | Jablonec nad Nisou                         | 1,5         | Mladá Boleslav                | 1,5        |
| 66  | <b>Praha</b>        | <b>3,4</b> | Ústí nad Labem                             | 1,2         | České Budějovice              | 1,5        |
| 67  | Rokycany            | 3,3        | Praha-západ                                | 0,9         | <b>Praha</b>                  | <b>1,4</b> |
| 68  | České Budějovice    | 3,3        | Praha-východ                               | 0,8         | Pelhřimov                     | 1,4        |
| 69  | Pelhřimov           | 3,3        | Chomutov                                   | 0,8         | Domažice                      | 1,4        |
| 70  | Plzeň-jih           | 3,2        | Plzeň-město                                | 0,7         | Cheb                          | 1,4        |
| 71  | Plzeň-město         | 3,0        | Ostrava-město                              | 0,6         | Ústí nad Orlicí               | 1,3        |
| 72  | Jičín               | 3,0        | Rychnov nad Kněžnou                        | 0,6         | Beroun                        | 1,3        |
| 73  | Benešov             | 2,8        | Mladá Boleslav                             | 0,5         | Plzeň-město                   | 1,2        |
| 74  | Praha-západ         | 2,8        | Brno-město                                 | 0,1         | Tachov                        | 1,2        |
| 75  | Mladá Boleslav      | 2,7        | Karviná                                    | 0,0         | Pardubice                     | 0,8        |
| 76  | Praha-východ        | 1,8        | Most                                       | -0,3        | Rychnov nad Kněžnou           | 0,7        |
| 77  | Rychnov nad Kněžnou | 1,8        | <b>Praha</b>                               | <b>-1,6</b> | Praha-východ                  | 0,6        |
|   | <b>Celkem ČR</b>    | <b>5,2</b> | <b>Celkem ČR</b>                           | <b>5,1</b>  | <b>Celkem ČR</b>              | <b>2,9</b> |