



Úřad práce ČR

Krajská pobočka Úřadu práce ČR
pro hl. m. Prahu

Měsíční statistická zpráva
únor 2017

Zpracovala: Mgr. Radomíra Teubnerová

<http://portal.mpsv.cz/upcr/kp/pha>

Informace o nezaměstnanosti v hl. m. Praze

k 28. 2. 2017

V tomto měsíci celkový počet uchazečů o zaměstnání klesl o 2,3 % na 29.423, počet hlášených volných pracovních míst vzrostl o 11,1 % na 24.379 a podíl nezaměstnaných osob zůstal na hodnotě 3,3 %.

K 28. 2. 2017 evidoval Úřad práce ČR (ÚP ČR), Krajská pobočka pro hl. m. Prahu celkem 29.423 uchazečů o zaměstnání. Jejich počet byl o 705 nižší než na konci předchozího měsíce, ve srovnání se stejným obdobím minulého roku je nižší o 7.966 osob. Z tohoto počtu bylo 27.475 dosažitelných uchazečů o zaměstnání ve věku 15 – 64 let. Bylo to o 709 méně než na konci předchozího měsíce. Ve srovnání se stejným obdobím minulého roku byl jejich počet nižší o 8.173.

V průběhu měsíce bylo nově zaevidováno 3.515 osob. Ve srovnání s minulým měsícem to bylo méně o 1.186 osob a v porovnání se stejným obdobím předchozího roku méně o 565 osob.

Z evidence během měsíce odešlo celkem 4.168 uchazečů (ukončená evidence, vyřazení uchazeči). Bylo to o 550 osob méně než v předchozím měsíci a o 120 osob méně než ve stejném měsíci minulého roku. Do zaměstnání z nich ve sledovaném měsíci nastoupilo 2.555, tj. o 237 méně než v předchozím měsíci a o 97 méně než ve stejném měsíci minulého roku, 605 uchazečů o zaměstnání bylo umístěno prostřednictvím úřadu práce tj. o 10 méně než v předchozím měsíci a o 39 méně než ve stejném období minulého roku, 705 uchazečů bylo vyřazeno bez umístění.

Ke konci měsíce bylo evidováno na ÚP ČR, Krajské pobočce pro hl. m. Prahu 15.266 žen. Jejich podíl na celkovém počtu uchazečů činil 52 %. V evidenci bylo 2.720 osob se zdravotním postižením, což představovalo 9 % z celkového počtu nezaměstnaných.

Ke konci tohoto měsíce bylo evidováno 934 absolventů škol všech stupňů vzdělání a mladistvých, jejich počet klesl ve srovnání s předchozím měsícem o 63 osob a ve srovnání se stejným měsícem minulého roku byl nižší o 494 osob. Na celkové nezaměstnanosti se podíleli 3,2 %.

Podporu v nezaměstnanosti pobíralo 7.349 uchazečů o zaměstnání, tj. 25 % všech uchazečů vedených v evidenci.

Podíl nezaměstnaných osob, tj. počet dosažitelných uchazečů o zaměstnání ve věku 15 - 64 let k obyvatelstvu stejného věku, k 28. 2. 2017 zůstal na hodnotě 3,3 %.

Podíl nezaměstnaných žen klesl na 3,4 %, podíl nezaměstnaných mužů klesl na hodnotu 3,1 %.

Kraj evidoval k 28. 2. 2017 celkem 24.379 volných pracovních míst. Jejich počet je o 2.448 vyšší, než v předchozím měsíci a o 7.646 vyšší než ve stejném měsíci minulého roku. Na jedno volné pracovní místo připadalo v průměru 1,2 uchazeče. Z celkového počtu nahlášených volných míst bylo 1.804 vhodných pro osoby se zdravotním postižením (OZP), na jedno volné pracovní místo připadalo 1,5 OZP. Volných pracovních míst pro absolventy a mladistvé bylo registrováno 4.513, na jedno volné místo připadalo 0,2 uchazečů této kategorie.

V rámci aktivní politiky zaměstnanosti (APZ) bylo od počátku roku 2017 prostřednictvím příspěvků APZ podpořeno 641 uchazečů, z toho bylo do rekvalifikačních kurzů zařazeno 107 uchazečů.

Informace o vývoji nezaměstnanosti v ČR v elektronické formě jsou zveřejněny na internetové adrese <http://portal.mpsv.cz/sz/stat>.

1. Základní charakteristika vývoje nezaměstnanosti a volných pracovních míst v hl. m. Praze

Tabulka č. 1 - Vývoj nezaměstnanosti

ukazatel		stav k		
		29.2.2016	31.1.2017	28.2.2017
evidovaní uchazeči o zaměstnání		37.389	30.128	29.423
- z toho	ženy	19.426	15.714	15.266
	absolventi a mladiství	1.428	997	934
	uchazeči se zdravotním postižením	3.022	2.727	2.720
uchazeči s nárokem na PvN		8.030	7.500	7.349
podíl nezaměstnaných osob v % ¹⁾		4,2	3,3	3,3
volná pracovní místa		16.733	21.931	24.379
počet uchazečů na 1 volné pracovní místo		2,2	1,4	1,2

1) od ledna 2013 nový ukazatel registrované nezaměstnanosti

Tabulka č. 2 - Tok nezaměstnanosti

ukazatel	Počet uchazečů ve sledovaném měsíci		
	Únor 2016	Leden 2017	Únor 2017
nově evidovaní uchazeči o zaměstnání	4.026	4.701	3.515
uchazeči s ukonč. evidencí a vyřazení	4.288	4.718	4.168
- z toho umístění celkem	2.652	2.792	2.555
- z toho umístění úřadem práce	644	615	605

2. Nástroje aktivní politiky zaměstnanosti v hl. m. Praze

Tabulka č. 3 – Osoby podpořené v rámci APZ a rekvalifikace uchazečů a zájemců o zaměstnání

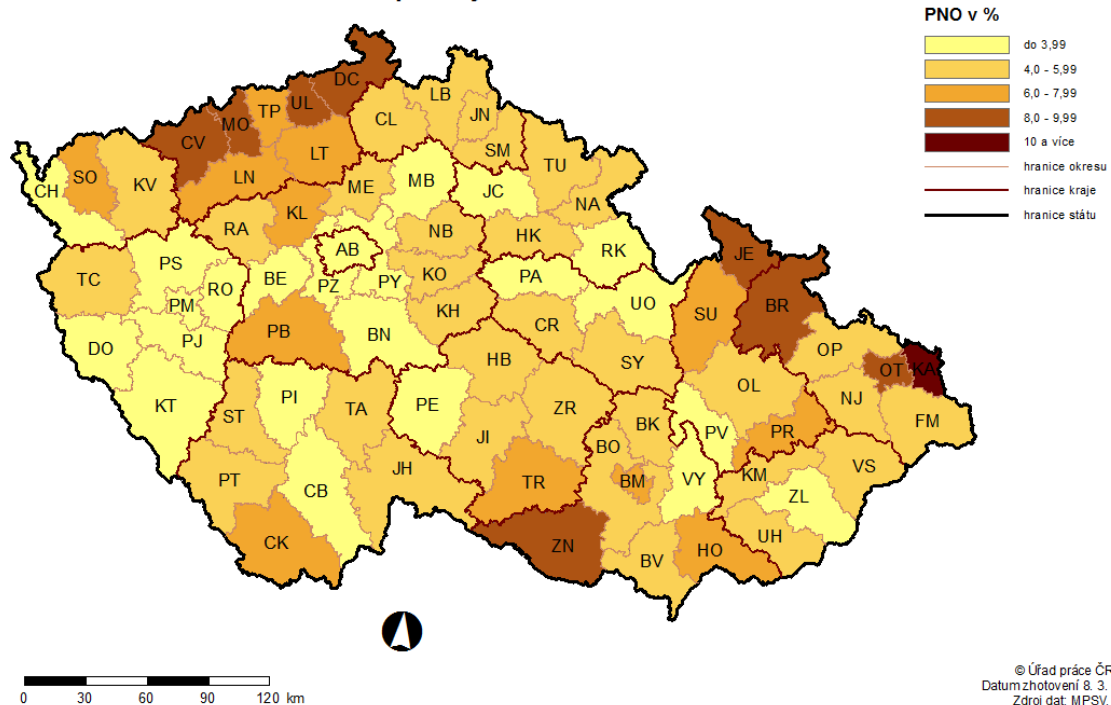
ukazatel (celkový počet)	Stav k		Celkem od počátku roku do	
	29.2.2016	28.2.2017	29.2.2016	28.2.2017
osoby podpořené v rámci APZ				
veřejně prospěšné práce (VPP)	2	46	0	13
veřejně prospěšné práce (VPP) - ESF ¹⁾	107	47	12	7
společensky účelná prac. místa (SÚPM)	196	233	23	71
společensky účelná prac. místa (SÚPM) - ESF ¹⁾	569	93	105	16
SÚPM - samostatně výděleč. činnost (SVČ)	103	108	0	2
SÚPM - samostatně výděleč. činnost (SVČ) - ESF ¹⁾	0	0	0	0
chrán. prac. místa - zřízená	111	7	8	0
chrán. prac. místa - SVČ osob se ZP	72	6	92	0
ostatní nástroje APZ	0	1	0	1
uchazeči a zájemci zařazení do rekvalifikací				
uchazeči a zájemci zařazení do rekvalifikací - ESF ¹⁾	43	0	47	0
uchazeči a zájemci zařazení do rekvalifikací - ESF ¹⁾	167	13	202	14
uchazeči a zájemci, kteří zahájili zvolenou rekvalifikaci	161	0	196	0
uchazeči a zájemci, kteří zahájili zvolenou rekvalifikaci - ESF ¹⁾	6	94	6	107
Osoby podpořené v rámci APZ celkem	1537	648	691	231

1) financováno převážně z Evropského sociálního fondu

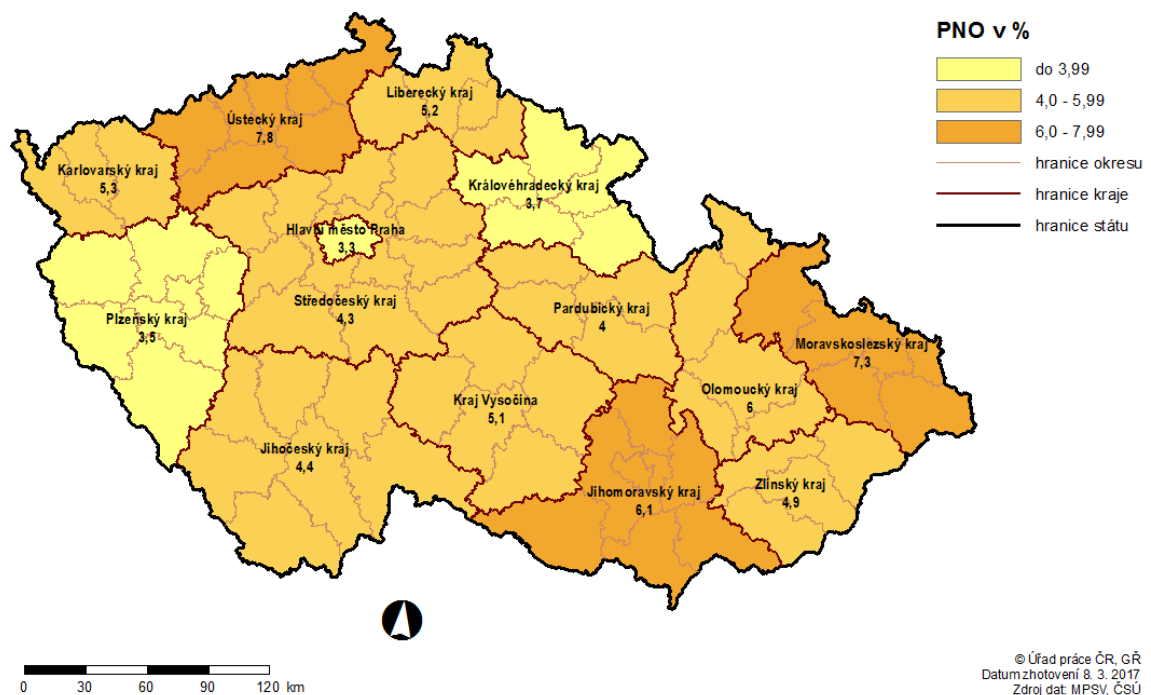
Podrobnější statistické údaje o nástrojích APZ naleznete na stránkách Integrovaného portálu MPSV, v měsíčních statistikách nezaměstnanosti <http://portal.mpsv.cz/sz/stat/nz/mes>

3. MAPA – Podíl nezaměstnaných osob

PODÍL NEZAMĚŠTNANÝCH OSOB (PNO) NA POČTU OBYVATEL v okresech České republiky k 28. 2. 2017

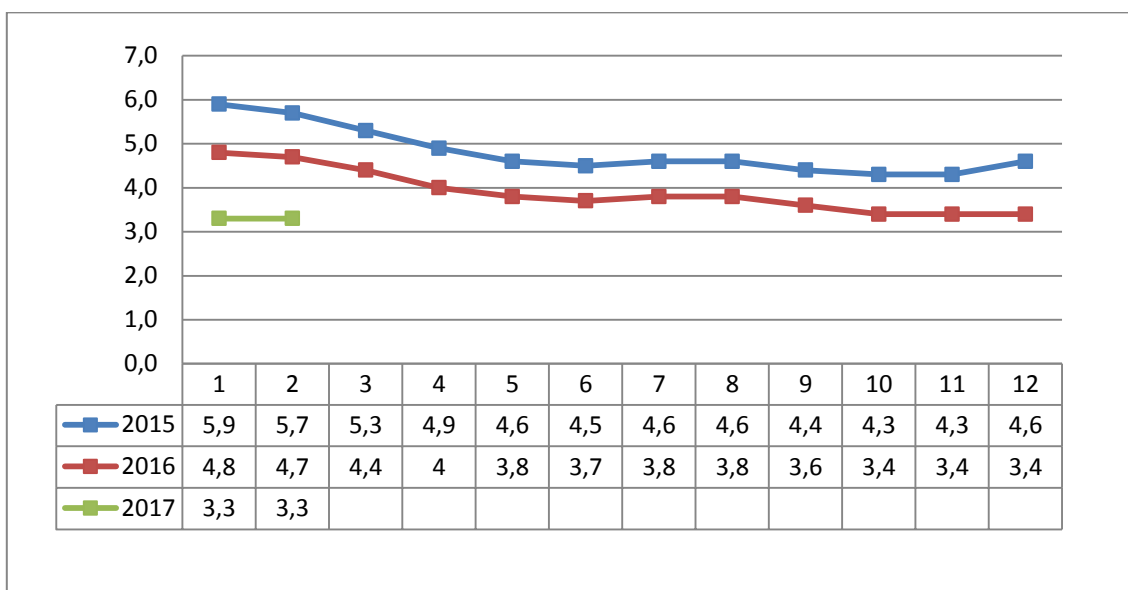


PODÍL NEZAMĚŠTNANÝCH OSOB (PNO) NA POČTU OBYVATEL v krajích České republiky k 28. 2. 2017

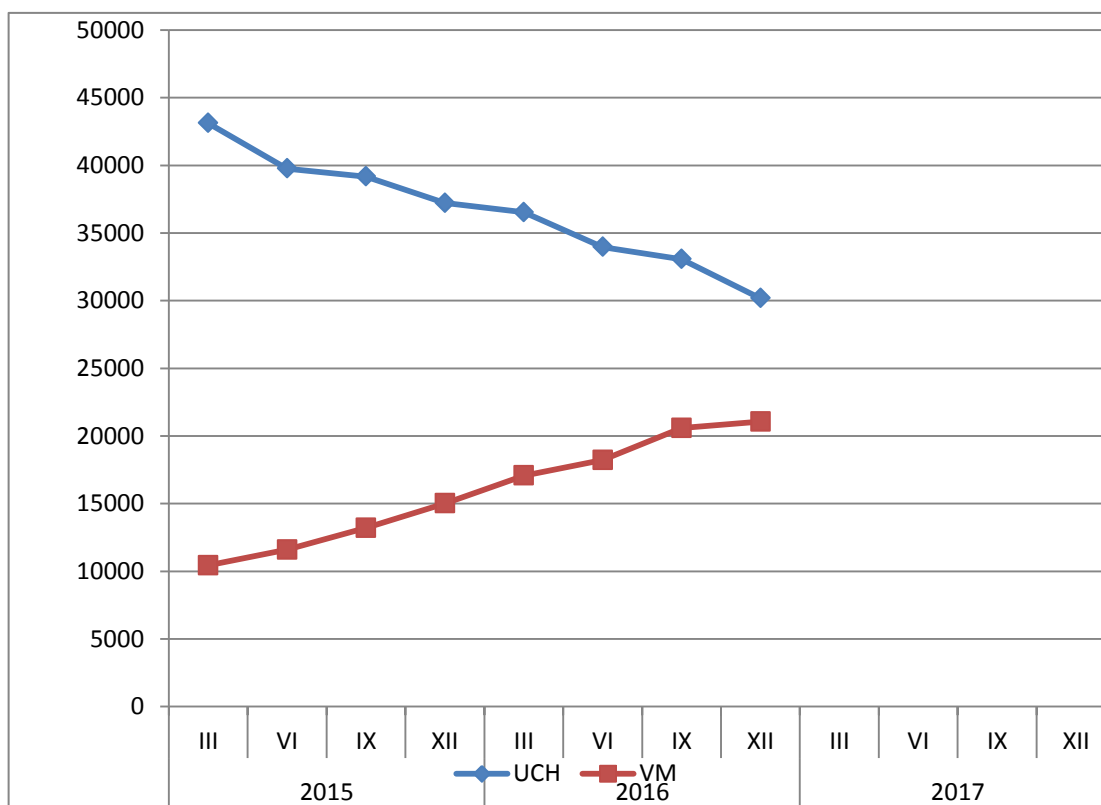


1. GRAFY

1. Vývoj podílu nezaměstnaných v hl. m. Praze v letech 2015 – 2017 v %

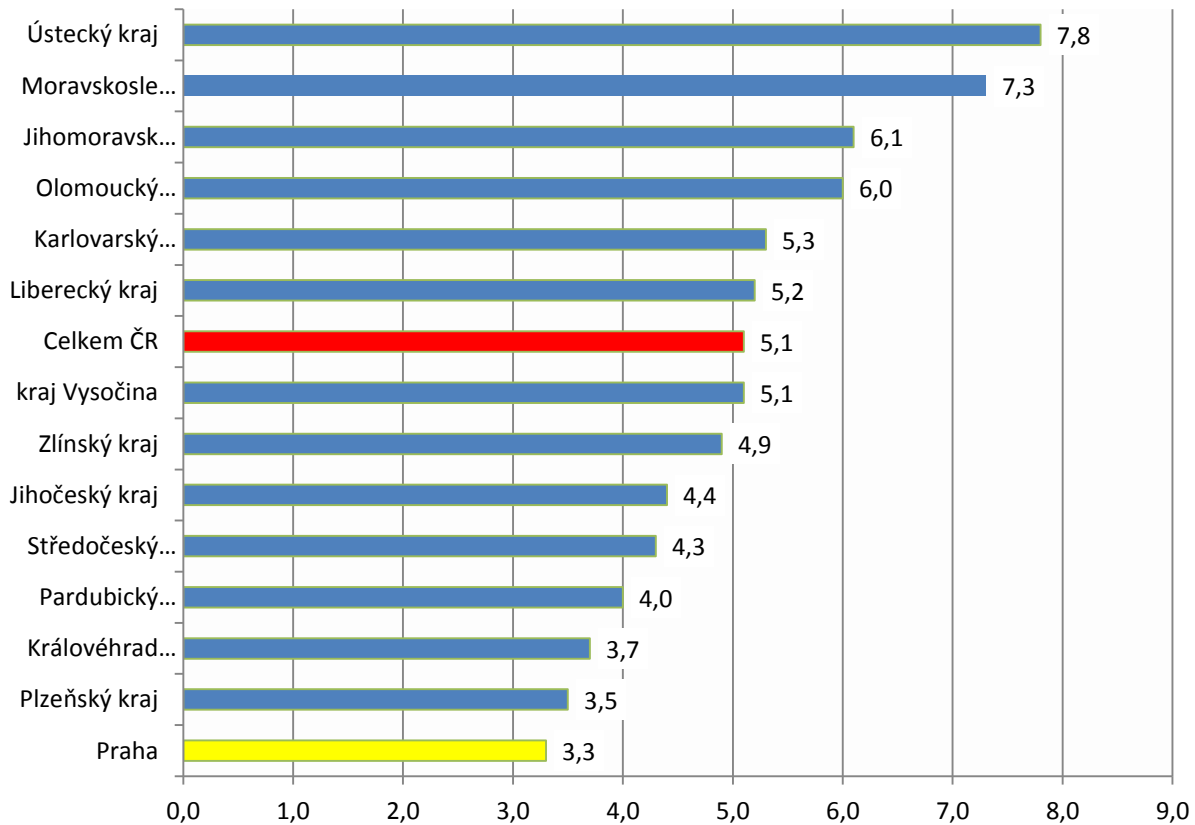


2. Vývoj počtu uchazečů a VPM v hl. m. Praze v letech 2015 - 2017



3. Podíl nezaměstnaných osob v jednotlivých krajích ČR k 28. 2. 2017 v %

Podíl nezaměstnaných osob v kraji hl. m. Praha a v ČR k 28. 2. 2017



2.

SETRŽIDĚNÍ OKRESŮ k 28. únoru 2017						
	PNO v %		meziměs. přírůst./ úbytek nezam. v %		počet uchazečů na 1 VPM	
1	Karviná	10,2	Jeseník	0,3	Karviná	15,1
2	Most	9,9	Ústí nad Labem	0,2	Jeseník	13,6
3	Jeseník	9,5	Děčín	0,0	Ústí nad Labem	9,7
4	Bruntál	9,1	Znojmo	0,0	Znojmo	9,0
5	Znojmo	9,0	Louny	-0,3	Sokolov	8,1
6	Ostrava-město	8,7	Kladno	-0,5	Hodonín	7,5
7	Ústí nad Labem	8,6	Kutná Hora	-0,8	Bruntál	7,0
8	Děčín	8,1	Vyškov	-0,9	Chomutov	6,2
9	Chomutov	8,0	Semily	-1,0	Most	6,1
10	Hodonín	8,0	Rakovník	-1,3	Děčín	5,9
11	Sokolov	7,3	Karviná	-1,4	Opava	5,4
12	Louny	7,1	Ostrava-město	-1,4	Přerov	5,3
13	Přerov	7,0	Plzeň-jih	-1,5	Ostrava-město	5,2
14	Český Krumlov	6,9	Tábor	-1,6	Žďár nad Sázavou	4,7
15	Třebíč	6,6	Liberec	-1,6	Kladno	4,7
16	Brno-město	6,4	Mělník	-1,6	Kroměříž	4,6
17	Litoměřice	6,4	Cheb	-1,6	Třebíč	4,3
18	Teplice	6,3	Most	-1,7	Břeclav	4,2
19	Příbram	6,3	Plzeň-sever	-1,8	Litoměřice	4,1
20	Šumperk	6,2	Přerov	-1,8	Brno-město	4,0
21	Kladno	6,0	Litoměřice	-1,8	Frydek-Místek	4,0
22	Vsetín	5,8	Prachatice	-1,8	Jablonec nad Nisou	3,9
23	Kroměříž	5,8	Benešov	-1,8	Louny	3,9
24	Kolín	5,8	Svitavy	-1,9	Blansko	3,8
25	Tábor	5,8	Chomutov	-1,9	Šumperk	3,7
26	Liberec	5,7	Česká Lípa	-1,9	Teplice	3,7
27	Olomouc	5,7	Hodonín	-2,0	Olomouc	3,6
28	Svitavy	5,7	Zlín	-2,1	Strakonice	3,3
29	Semily	5,6	Uherské Hradiště	-2,1	Semily	3,2
30	Kutná Hora	5,6	Frydek-Místek	-2,1	Svitavy	3,2
31	Břeclav	5,5	Blansko	-2,2	Kolín	3,0
32	Žďár nad Sázavou	5,5	Šumperk	-2,2	Havlíčkův Brod	3,0
33	Opava	5,5	Nymburk	-2,2	Příbram	3,0
34	Nymburk	5,5	Praha	-2,3	Náchod	2,9
35	Mělník	5,3	Nový Jičín	-2,3	Chrudim	2,9
36	Karlovy Vary	5,2	Brno-město	-2,4	Kutná Hora	2,8
37	Strakonice	5,0	Kroměříž	-2,5	Trutnov	2,7
38	Tachov	4,9	Brno-venkov	-2,6	Karlovy Vary	2,7
39	Rakovník	4,8	Kolín	-2,6	Česká Lípa	2,7
40	Jablonec nad Nisou	4,8	Jičín	-2,6	Tábor	2,7
41	Uherské Hradiště	4,7	Rokycany	-2,7	Jindřichův Hradec	2,7
42	Havlíčkův Brod	4,6	Bruntál	-2,7	Zlín	2,7
43	Jihlava	4,5	Sokolov	-2,7	Vsetín	2,6
44	Frydek-Místek	4,5	Beroun	-2,8	Vyškov	2,6
45	Brno-venkov	4,5	Rychnov nad Kněžnou	-2,9	Prostějov	2,6
46	Blansko	4,5	Jablonec nad Nisou	-3,0	Liberec	2,5
47	Nový Jičín	4,4	Karlovy Vary	-3,0	Mělník	2,5
48	Náchod	4,4	Hradec Králové	-3,1	Nový Jičín	2,5
49	Chrudim	4,3	Opava	-3,2	Rakovník	2,3
50	Česká Lípa	4,2	Praha-západ	-3,2	Uherské Hradiště	2,3
51	Hradec Králové	4,2	Příbram	-3,2	Jičín	2,1
52	Trutnov	4,2	Pardubice	-3,2	Plzeň-sever	2,1
53	Prachatice	4,1	Trutnov	-3,3	Jihlava	2,0
54	Jindřichův Hradec	4,1	Náchod	-3,3	Nymburk	2,0
55	Zlín	3,9	Praha-východ	-3,3	Písek	2,0
56	Beroun	3,9	Jindřichův Hradec	-3,3	Hradec Králové	1,9
57	Klatovy	3,9	Teplice	-3,3	Prachatice	1,8
58	Plzeň-sever	3,8	Prostějov	-3,3	Klatovy	1,8
59	Prostějov	3,8	Olomouc	-3,4	Brno-venkov	1,7
60	Vyškov	3,7	Břeclav	-3,4	Benešov	1,7
61	Domažlice	3,6	Vsetín	-3,5	Český Krumlov	1,7
62	Cheb	3,6	České Budějovice	-3,5	Rokycany	1,6
63	Písek	3,5	Ústí nad Orlicí	-3,5	Praha-západ	1,6
64	Ústí nad Orlicí	3,5	Jihlava	-3,6	České Budějovice	1,6
65	Rokycany	3,4	Český Krumlov	-4,0	Plzeň-jih	1,5
66	Pardubice	3,3	Písek	-4,0	Tachov	1,4
67	České Budějovice	3,3	Tachov	-4,1	Pelhřimov	1,3
68	Praha	3,3	Žďár nad Sázavou	-4,1	Mladá Boleslav	1,3
69	Pelhřimov	3,2	Třebíč	-4,2	Beroun	1,3
70	Plzeň-jih	3,2	Mladá Boleslav	-4,4	Domažlice	1,3
71	Jičín	3,1	Strakonice	-4,4	Ústí nad Orlicí	1,3
72	Plzeň-město	2,8	Plzeň-město	-4,5	Cheb	1,2
73	Benešov	2,8	Klatovy	-4,8	Plzeň-město	1,2
74	Mladá Boleslav	2,7	Chrudim	-5,1	Praha	1,2
75	Praha-západ	2,7	Pelhřimov	-5,1	Rychnov nad Kněžnou	0,8
76	Rychnov nad Kněžnou	1,8	Havlíčkův Brod	-5,6	Pardubice	0,7
77	Praha-východ	1,8	Domažlice	-7,3	Praha-východ	0,6
	Celkem ČR	5,1	Celkem ČR	-2,4	Celkem ČR	2,7