



Krajská pobočka Úřadu práce ČR
pro hl. m. Prahu

Měsíční statistická zpráva
duben 2017

Zpracovala: Mgr. Radomíra Teubnerová

<http://portal.mpsv.cz/upcr/kp/pha>

Informace o nezaměstnanosti v hl. m. Praze

k 30. 4. 2017

V tomto měsíci celkový počet uchazečů o zaměstnání klesl o 3,5 % na 27.662, počet hlášených volných pracovních míst vzrostl o 9,3 % na 28.888 a podíl nezaměstnaných osob klesl na hodnotu 3,0 %.

K 30. 4. 2017 evidoval Úřad práce ČR (ÚP ČR), Krajská pobočka pro hl. m. Prahu celkem 27.662 uchazečů o zaměstnání. Jejich počet byl o 1.008 nižší než na konci předchozího měsíce, ve srovnání se stejným obdobím minulého roku je nižší o 8.066 osob. Z tohoto počtu bylo 25.717 dosažitelných uchazečů o zaměstnání ve věku 15 – 64 let. Bylo to o 1.008 méně než na konci předchozího měsíce. Ve srovnání se stejným obdobím minulého roku byl jejich počet nižší o 8.180.

V průběhu měsíce bylo nově zaevidováno 3.326 osob. Ve srovnání s minulým měsícem to bylo méně o 552 osob a v porovnání se stejným obdobím předchozího roku méně o 616 osob.

Z evidence během měsíce odešlo celkem 4.272 uchazečů (ukončená evidence, vyřazení uchazeči). Bylo to o 332 osob méně než v předchozím měsíci a o 480 osob méně než ve stejném měsíci minulého roku. Do zaměstnání z nich ve sledovaném měsíci nastoupilo 2.659, tj. o 104 méně než v předchozím měsíci a o 301 méně než ve stejném měsíci minulého roku, 701 uchazečů o zaměstnání bylo umístěno prostřednictvím úřadu práce tj. o 3 více než v předchozím měsíci a o 100 méně než ve stejném období minulého roku, 748 uchazečů bylo vyřazeno bez umístění.

Ke konci měsíce bylo evidováno na ÚP ČR, Krajské pobočce pro hl. m. Prahu 14.359 žen. Jejich podíl na celkovém počtu uchazečů činil 51,9 %. V evidenci bylo 2.642 osob se zdravotním postižením, což představovalo 9,6 % z celkového počtu nezaměstnaných.

Ke konci tohoto měsíce bylo evidováno 901 absolventů škol všech stupňů vzdělání a mladistvých, jejich počet klesl ve srovnání s předchozím měsícem o 43 osob a ve srovnání se stejným měsícem minulého roku byl nižší o 433 osob. Na celkové nezaměstnanosti se podíleli 3,3 %.

Podporu v nezaměstnanosti pobíralo 6.897 uchazečů o zaměstnání, tj. 25 % všech uchazečů vedených v evidenci.

Podíl nezaměstnaných osob, tj. počet dosažitelných uchazečů o zaměstnání ve věku 15 - 64 let k obyvatelstvu stejného věku, k 30. 4. 2017 klesl na hodnotu 3,0 %.

Podíl nezaměstnaných žen klesl na 3,2 %, podíl nezaměstnaných mužů klesl na hodnotu 2,9 %.

Kraj evidoval k 30. 4. 2017 celkem 28.888 volných pracovních míst. Jejich počet je o 2.457 vyšší, než v předchozím měsíci a o 10.783 vyšší než ve stejném měsíci minulého roku. Na jedno volné pracovní místo připadalo v průměru 1,0 uchazeče. Z celkového počtu nahlášených volných míst bylo 1.856 vhodných pro osoby se zdravotním postižením (OZP), na jedno volné pracovní místo připadalo 1,4 OZP. Volných pracovních míst pro absolventy a mladistvé bylo registrováno 4.898, na jedno volné místo připadalo 0,2 uchazečů této kategorie.

V rámci aktivní politiky zaměstnanosti (APZ) bylo od počátku roku 2017 prostřednictvím příspěvků APZ podpořeno 1.089 uchazečů, z toho bylo do rekvalifikačních kurzů zařazeno 277 uchazečů.

Informace o vývoji nezaměstnanosti v ČR v elektronické formě jsou zveřejněny na internetové adrese <http://portal.mpsv.cz/sz/stat>.

1. Základní charakteristika vývoje nezaměstnanosti a volných pracovních míst v hl. m. Praze

Tabulka č. 1 - Vývoj nezaměstnanosti

ukazatel		stav k		
		30.4.2016	31.3.2017	30.4.2017
evidovaní uchazeči o zaměstnání		35.728	28.670	27.662
- z toho	ženy	18.552	14.846	14.359
	absolventi a mladiství	1.334	944	901
	uchazeči se zdravotním postižením	2.960	2.681	2.642
uchazeči s nárokem na PvN		7.658	7.162	6.897
podíl nezaměstnaných osob v % ¹⁾		4,0	3,2	3,0
volná pracovní místa		18.105	26.431	28.888
počet uchazečů na 1 volné pracovní místo		2,0	1,1	1,0

1) od ledna 2013 nový ukazatel registrované nezaměstnanosti

Tabulka č. 2 - Tok nezaměstnanosti

ukazatel	Počet uchazečů ve sledovaném měsíci		
	Duben 2016	Březen 2017	Duben 2017
nově evidovaní uchazeči o zaměstnání	4.172	3.878	3.326
uchazeči s ukonč. evidencí a vyřazení	5.259	4.604	4.272
- z toho umístění celkem	3.291	2.763	3.407
- z toho umístění úřadem práce	883	704	701

2. Nástroje aktivní politiky zaměstnanosti v hl. m. Praze

Tabulka č. 3 – Osoby podpořené v rámci APZ a rekvalifikace uchazečů a zájemců o zaměstnání

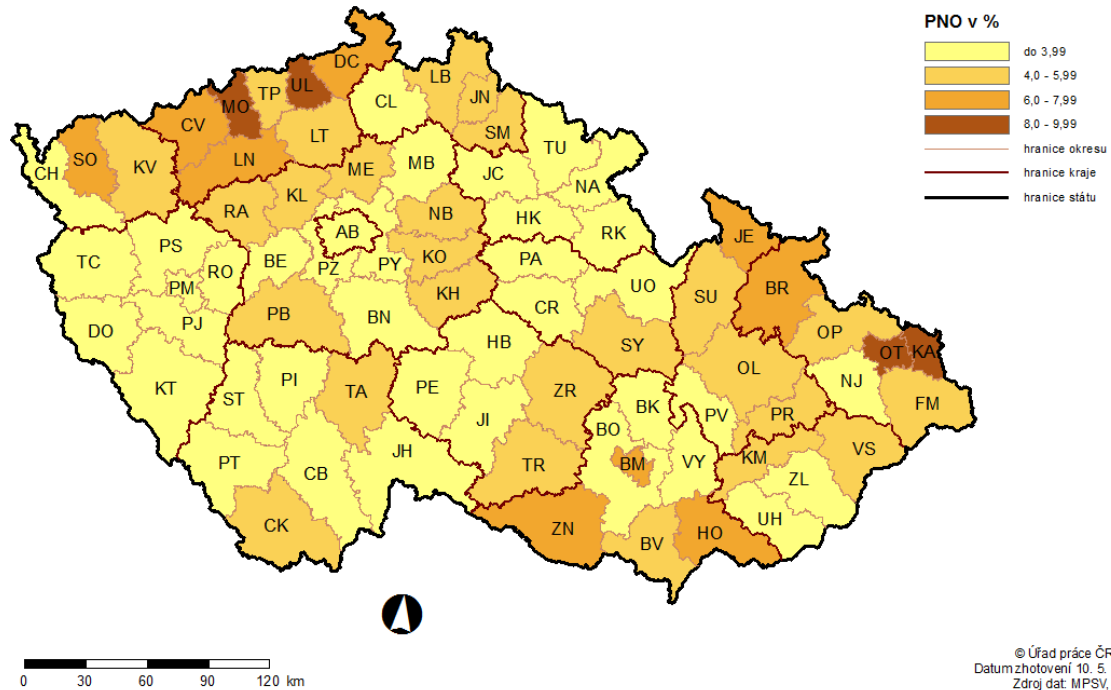
ukazatel (celkový počet)	Stav k		Celkem od počátku roku do	
	30.4.2016	30.4.2017	30.4.2016	30.4.2017
osoby podpořené v rámci APZ				
veřejně prospěšné práce (VPP)	2	48	0	25
veřejně prospěšné práce (VPP) - ESF ¹⁾	95	36	60	14
společensky účelná prac. místa (SÚPM)	177	259	66	147
společensky účelná prac. místa (SÚPM) - ESF ¹⁾	526	40	131	33
SÚPM - samostatně výděleč. činnost (SVČ)	117	103	25	6
SÚPM - samostatně výděleč. činnost (SVČ) - ESF ¹⁾	0	0	0	0
chrán. prac. místa - zřízená	15	7	0	0
chrán. prac. místa - SVČ osob se ZP	5	7	0	1
ostatní nástroje APZ	1	1	0	1
uchazeči a zájemci zařazení do rekvalifikací				
uchazeči a zájemci zařazení do rekvalifikací - ESF ¹⁾	13	0	57	0
uchazeči a zájemci, kteří zahájili zvolenou rekvalifikaci	71	19	109	34
uchazeči a zájemci, kteří zahájili zvolenou rekvalifikaci - ESF ¹⁾	55	1	279	5
uchazeči a zájemci, kteří zahájili zvolenou rekvalifikaci - ESF ¹⁾	193	84	374	238
Osoby podpořené v rámci APZ celkem	1.270	605	1.101	504

1) financováno převážně z Evropského sociálního fondu

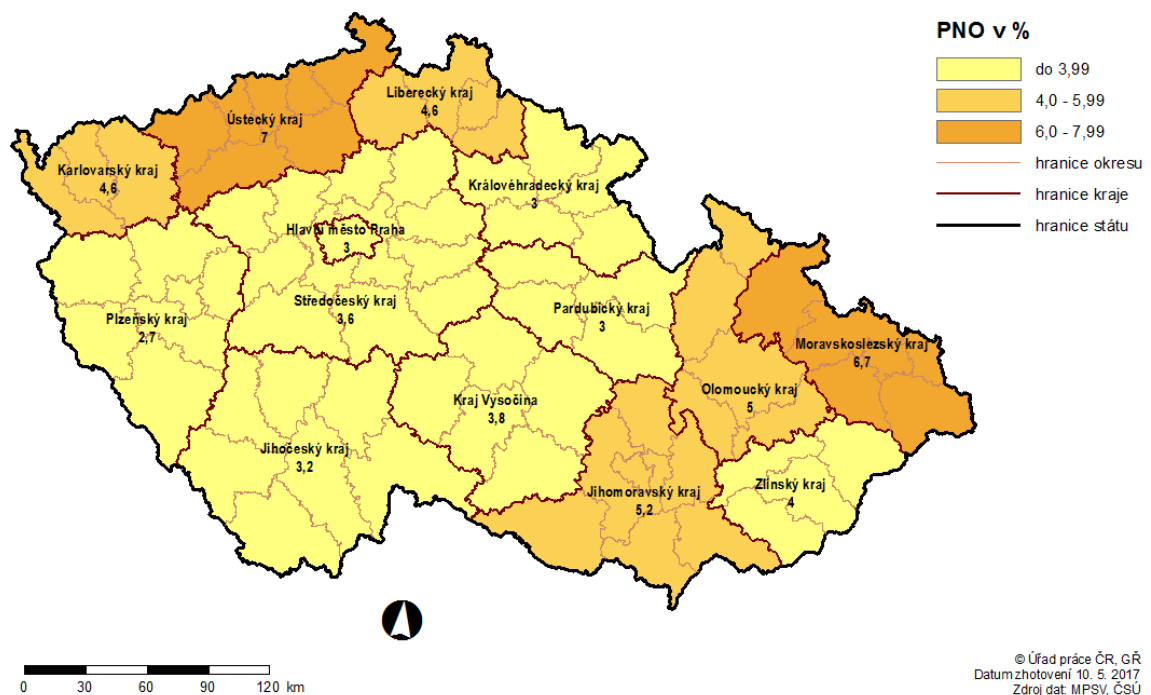
Podrobnější statistické údaje o nástrojích APZ naleznete na stránkách Integrovaného portálu MPSV, v měsíčních statistikách nezaměstnanosti <http://portal.mpsv.cz/sz/stat/nz/mes>

3. MAPA – Podíl nezaměstnaných osob

PODÍL NEZAMĚŠTNANÝCH OSOB (PNO) NA POČTU OBYVATEL v okresech České republiky k 30. 4. 2017

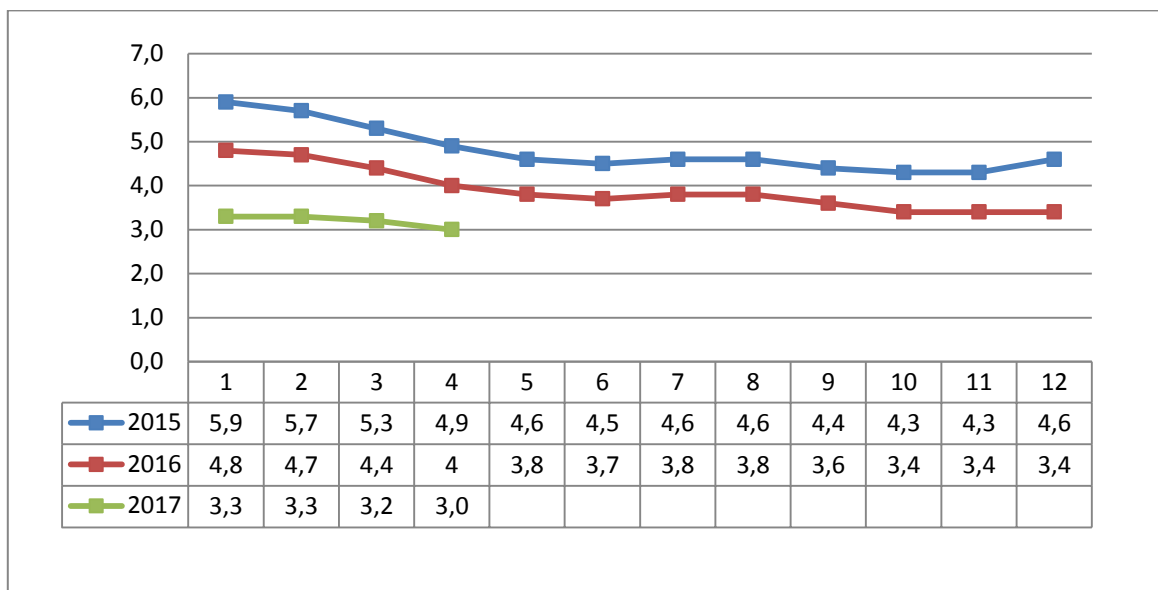


PODÍL NEZAMĚŠTNANÝCH OSOB (PNO) NA POČTU OBYVATEL v krajích České republiky k 30. 4. 2017

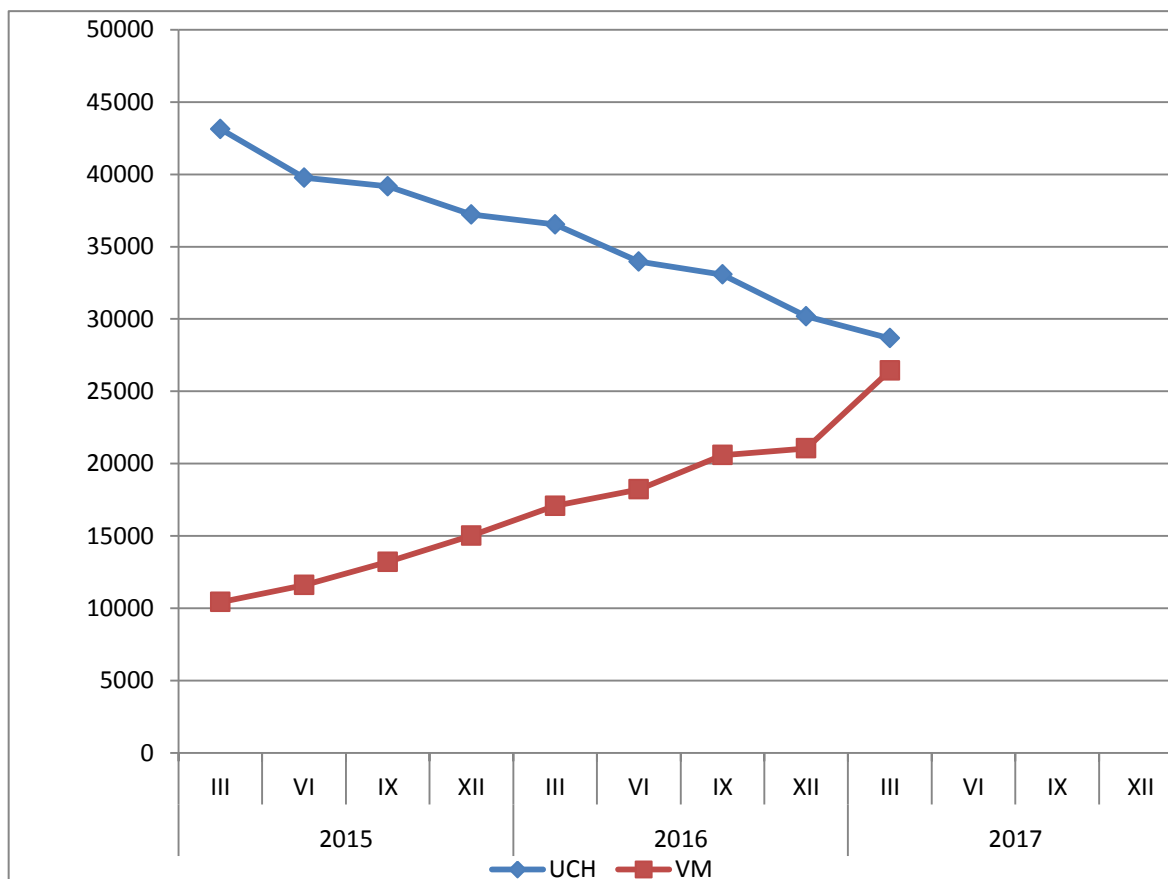


1. GRAFY

1. Vývoj podílu nezaměstnaných v hl. m. Praze v letech 2015 – 2017 v %

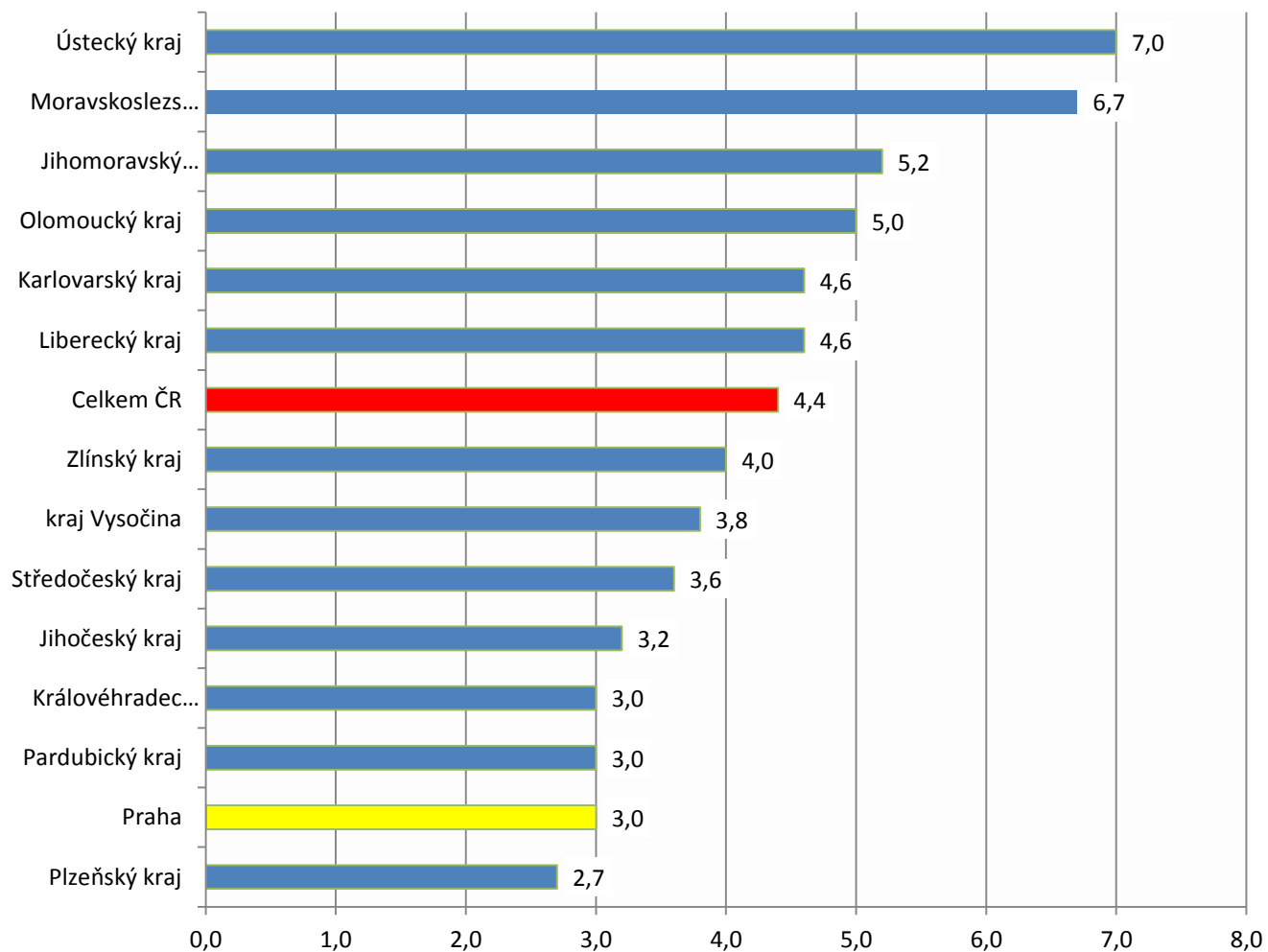


2. Vývoj počtu uchazečů a VPM v hl. m. Praze v letech 2015 - 2017



3. Podíl nezaměstnaných osob v jednotlivých krajích ČR k 30. 4. 2017 v %

Podíl nezaměstnaných osob v kraji hl. m. Praha a v ČR k 30. 4. 2017



2.

SETRŽIDĚNÍ OKRESŮ k 30. dubnu 2017						
	PNO v %		meziměs. přírůst./ úbytek nezam. v %		počet uchazečů na 1 VPM	
1	Karviná	9,9	Karviná	-1,6	Karviná	13,2
2	Most	9,6	Most	-2,1	Ústí nad Labem	7,9
3	Ostrava-město	8,3	Ostrava-město	-2,4	Jeseník	7,5
4	Ústí nad Labem	8,2	Brno-město	-2,5	Sokolov	6,8
5	Bruntál	7,5	Ústí nad Labem	-2,7	Hodonín	6,4
6	Jeseník	7,5	Praha	-3,5	Bruntál	5,7
7	Chomutov	7,3	Mladá Boleslav	-4,3	Chomutov	5,2
8	Děčín	7,0	Praha-západ	-4,4	Most	5,2
9	Znojmo	6,9	Chomutov	-4,4	Děčín	5,2
10	Hodonín	6,7	Frýdek-Místek	-4,6	Znojmo	5,1
11	Sokolov	6,4	Teplice	-4,9	Ostrava-město	5,0
12	Louny	6,4	Louny	-5,0	Kladno	4,1
13	Brno-město	6,1	Kladno	-5,0	Opava	3,9
14	Přerov	5,9	Beroun	-5,4	Přerov	3,7
15	Teplice	5,6	Mělník	-5,6	Jablonec nad Nisou	3,6
16	Kladno	5,6	Liberec	-5,6	Teplice	3,3
17	Český Krumlov	5,4	Jablonec nad Nisou	-6,2	Frýdek-Místek	3,2
18	Liberec	5,2	Plzeň-město	-6,3	Žďár nad Sázavou	3,2
19	Šumperk	5,1	Rokycany	-6,5	Brno-město	3,2
20	Litoměřice	4,9	Prostějov	-6,5	Louny	3,2
21	Příbram	4,9	Praha-východ	-6,9	Kroměříž	3,1
22	Semily	4,9	Blansko	-7,0	Třebíč	2,9
23	Třebíč	4,8	Karlovy Vary	-7,1	Litoměřice	2,9
24	Olomouc	4,8	Děčín	-7,6	Břeclav	2,9
25	Kroměříž	4,7	Sokolov	-7,7	Blansko	2,9
26	Vsetín	4,7	Rakovník	-8,2	Šumperk	2,7
27	Nymburk	4,7	Semily	-8,4	Olomouc	2,7
28	Kolín	4,7	Olomouc	-8,6	Rakovník	2,6
29	Mělník	4,6	Brno-venkov	-8,7	Semily	2,5
30	Tábor	4,6	Nymburk	-8,8	Příbram	2,5
31	Kutná Hora	4,5	Vyškov	-8,8	Trutnov	2,4
32	Opava	4,5	Hradec Králové	-9,0	Kolín	2,4
33	Karlovy Vary	4,5	Přerov	-9,0	Náchod	2,3
34	Žďár nad Sázavou	4,4	Česká Lípa	-9,2	Mělník	2,3
35	Jablonec nad Nisou	4,3	Zlín	-9,8	Kutná Hora	2,2
36	Rakovník	4,1	Hodonín	-9,9	Nový Jičín	2,1
37	Břeclav	4,1	Kolín	-10,1	Vsetín	2,1
38	Svitavy	4,0	Opava	-10,1	Vyškov	2,1
39	Frýdek-Místek	4,0	Trutnov	-10,4	Nymburk	2,0
40	Brno-venkov	3,9	Rychnov nad Kněžnou	-10,5	Prostějov	2,0
41	Blansko	3,7	Bruntál	-10,5	Tábor	2,0
42	Nový Jičín	3,7	Plzeň-sever	-10,6	Havlíčkův Brod	2,0
43	Tachov	3,7	Pardubice	-10,7	Zlín	1,9
44	Uherské Hradiště	3,7	Kroměříž	-10,9	Strakonice	1,9
45	Česká Lípa	3,6	Benešov	-10,9	Liberec	1,9
46	Hradec Králové	3,5	Domažlice	-11,1	Karlovy Vary	1,8
47	Trutnov	3,5	Šumperk	-11,1	Česká Lípa	1,8
48	Náchod	3,5	Nový Jičín	-11,2	Svitavy	1,8
49	Havlíčkův Brod	3,4	Český Krumlov	-11,2	Uherské Hradiště	1,7
50	Jihlava	3,4	Příbram	-11,2	Plzeň-sever	1,6
51	Beroun	3,3	České Budějovice	-11,3	Hradec Králové	1,6
52	Strakonice	3,3	Plzeň-jih	-11,3	Brno-venkov	1,5
53	Prostějov	3,3	Litoměřice	-11,4	Jihlava	1,5
54	Zlín	3,2	Cheb	-11,6	Praha-západ	1,4
55	Praha	3,0	Ústí nad Orlicí	-11,6	Chrudim	1,4
56	Plzeň-sever	3,0	Vsetín	-11,8	Jindřichův Hradec	1,4
57	Vyškov	3,0	Kutná Hora	-11,9	Benešov	1,4
58	Rokycany	3,0	Jihlava	-12,1	Jičín	1,3
59	Chrudim	2,9	Tábor	-12,3	Český Krumlov	1,3
60	Cheb	2,8	Uherské Hradiště	-12,3	České Budějovice	1,3
61	Prachatice	2,8	Náchod	-13,7	Písek	1,2
62	Ústí nad Orlicí	2,8	Havlíčkův Brod	-14,1	Prachatice	1,1
63	Pardubice	2,7	Tachov	-14,2	Mladá Boleslav	1,1
64	Domažlice	2,7	Jeseník	-14,2	Klatovy	1,1
65	Klatovy	2,6	Žďár nad Sázavou	-14,3	Beroun	1,0
66	České Budějovice	2,6	Znojmo	-15,2	Plzeň-město	1,0
67	Plzeň-město	2,5	Strakonice	-16,6	Praha	1,0
68	Plzeň-jih	2,4	Třebíč	-16,6	Ústí nad Orlicí	1,0
69	Praha-západ	2,4	Jičín	-17,2	Cheb	0,9
70	Písek	2,4	Klatovy	-17,5	Tachov	0,9
71	Mladá Boleslav	2,4	Břeclav	-17,6	Domažlice	0,9
72	Jičín	2,3	Prachatice	-19,1	Pelhřimov	0,9
73	Jindřichův Hradec	2,3	Písek	-19,1	Rokycany	0,7
74	Benešov	2,2	Chrudim	-19,5	Plzeň-jih	0,6
75	Pelhřimov	2,1	Svitavy	-20,9	Rychnov nad Kněžnou	0,6
76	Praha-východ	1,5	Pelhřimov	-22,7	Praha-východ	0,5
77	Rychnov nad Kněžnou	1,4	Jindřichův Hradec	-26,8	Pardubice	0,5
	Celkem ČR	4,4	Celkem ČR	-8,1	Celkem ČR	2,1

SETŘÍDĚNÍ OKRESŮ k 30. dubnu 2017

Uchazeči o zaměstnání		Volná pracovní místa		Počet uchazečů na 1 VPM		
1	Praha	27662	Praha	28888	Karviná	13,2
2	Ostrava-město	19467	Pardubice	7132	Ústí nad Labem	7,9
3	Karviná	17340	Brno-město	4981	Jeseník	7,5
4	Brno-město	15952	Ostrava-město	3911	Sokolov	6,8
5	Olomouc	7812	Praha-východ	3834	Hodonín	6,4
6	Most	7256	Plzeň-město	3723	Bruntál	5,7
7	Hodonín	7195	Brno-venkov	3540	Chomutov	5,2
8	Ústí nad Labem	6777	Liberec	3258	Most	5,2
9	Chomutov	6493	České Budějovice	2969	Děčín	5,2
10	Frydek-Místek	6329	Olomouc	2919	Znojmo	5,1
11	Děčín	6288	Ústí nad Orlicí	2772	Ostrava-město	5,0
12	Liberec	6238	Hradec Králové	2603	Kladno	4,1
13	Kladno	6059	Zlín	2225	Opava	3,9
14	Opava	5852	Vsetín	2214	Přerov	3,7
15	Brno-venkov	5486	Karlovy Vary	2100	Jablonec nad Nisou	3,6
16	Teplice	5355	Cheb	2082	Teplice	3,3
17	Přerov	5320	Uherské Hradiště	2082	Frydek-Místek	3,2
18	Znojmo	5214	Beroun	2066	Žďár nad Sázavou	3,2
19	Bruntál	5073	Frydek-Místek	1952	Brno-město	3,2
20	Vsetín	4608	Nový Jičín	1931	Louny	3,2
21	Zlín	4328	Mladá Boleslav	1884	Kroměříž	3,1
22	Šumperk	4250	Plzeň-jih	1800	Třebíč	2,9
23	Hradec Králové	4149	Český Krumlov	1784	Litoměřice	2,9
24	Sokolov	4107	Jihlava	1768	Břeclav	2,9
25	Litoměřice	4104	Praha-západ	1694	Blansko	2,9
26	Louny	4104	Česká Lípa	1642	Šumperk	2,7
27	Nový Jičín	4086	Teplice	1625	Olomouc	2,7
28	Karlovy Vary	3877	Chrudim	1605	Rakovník	2,6
29	České Budějovice	3793	Svitavy	1586	Semily	2,5
30	Příbram	3723	Mělník	1584	Příbram	2,5
31	Plzeň-město	3699	Tábor	1583	Trutnov	2,4
32	Kroměříž	3684	Šumperk	1566	Kolín	2,4
33	Třebíč	3662	Klatovy	1530	Náchod	2,3
34	Mělník	3592	Tachov	1496	Mělník	2,3
35	Uherské Hradiště	3557	Opava	1493	Kutná Hora	2,2
36	Žďár nad Sázavou	3511	Prostějov	1490	Nový Jičín	2,1
37	Pardubice	3337	Příbram	1489	Vsetín	2,1
38	Břeclav	3274	Nymburk	1478	Vyškov	2,1
39	Kolín	3272	Kladno	1466	Nymburk	2,0
40	Tábor	3139	Rokycany	1457	Prostějov	2,0
41	Nymburk	2989	Přerov	1457	Tábor	2,0
42	Prostějov	2988	Litoměřice	1413	Havlíčkův Brod	2,0
43	Česká Lípa	2899	Most	1404	Zlín	1,9
44	Blansko	2898	Kolín	1374	Strakonice	1,9
45	Trutnov	2844	Karviná	1316	Liberec	1,9
46	Jablonec nad Nisou	2837	Domažlice	1303	Karlovy Vary	1,8
47	Svitavy	2795	Rychnov nad Kněžnou	1302	Česká Lípa	1,8
48	Jihlava	2713	Louny	1288	Svitavy	1,8
49	Náchod	2641	Třebíč	1253	Uherské Hradiště	1,7
50	Ústí nad Orlicí	2641	Chomutov	1238	Plzeň-sever	1,6
51	Praha-západ	2407	Děčín	1217	Hradec Králové	1,6
52	Semily	2373	Trutnov	1188	Brno-venkov	1,5
53	Český Krumlov	2334	Kroměříž	1181	Jihlava	1,5
54	Chrudim	2270	Jindřichův Hradec	1175	Praha-západ	1,4
55	Kutná Hora	2223	Pelhřimov	1169	Chrudim	1,4
56	Havlíčkův Brod	2140	Náchod	1139	Jindřichův Hradec	1,4
57	Jeseník	2125	Břeclav	1128	Benešov	1,4
58	Mladá Boleslav	2120	Hodonín	1127	Jičín	1,3
59	Beroun	2098	Benešov	1108	Český Krumlov	1,3
60	Vyškov	2037	Havlíčkův Brod	1097	České Budějovice	1,3
61	Praha-východ	1944	Žďár nad Sázavou	1095	Písek	1,2
62	Cheb	1936	Písek	1087	Prachatice	1,1
63	Strakonice	1675	Kutná Hora	1024	Mladá Boleslav	1,1
64	Klatovy	1667	Znojmo	1022	Klatovy	1,1
65	Jindřichův Hradec	1651	Blansko	1008	Beroun	1,0
66	Rakovník	1589	Vyškov	993	Plzeň-město	1,0
67	Plzeň-sever	1581	Plzeň-sever	988	Praha	1,0
68	Benešov	1506	Prachatice	959	Ústí nad Orlicí	1,0
69	Tachov	1385	Jičín	955	Cheb	0,9
70	Písek	1357	Semily	939	Tachov	0,9
71	Jičín	1260	Bruntál	895	Domažlice	0,9
72	Domažlice	1163	Strakonice	868	Pelhřimov	0,9
73	Plzeň-jih	1163	Ústí nad Labem	859	Rokycany	0,7
74	Prachatice	1096	Jablonec nad Nisou	795	Plzeň-jih	0,6
75	Pelhřimov	1028	Rakovník	617	Rychnov nad Kněžnou	0,6
76	Rokycany	1006	Sokolov	605	Praha-východ	0,5
77	Rychnov nad Kněžnou	796	Jeseník	284	Pardubice	0,5
	Celkem ČR	327199	Celkem ČR	159072	Celkem ČR	2,1

SETŘÍDĚNÍ OKRESŮ k 30. dubnu 2017

Osoby se ZP		Volná pracovní místa pro OZP		Počet osob se ZP na 1 VPM pro OZP		
1	Praha	2642	Praha	1856	Jeseník	13,2
2	Ostrava-město	2463	Ostrava-město	481	Kutná Hora	12,7
3	Karviná	2088	Liberec	478	Sokolov	12,7
4	Brno-město	1627	České Budějovice	421	Karviná	11,7
5	Hodonín	1494	Brno-venkov	387	Český Krumlov	11,5
6	Frýdek-Místek	1279	Most	347	Pelhřimov	11,3
7	Olomouc	1213	Brno-město	331	Strakonice	11,2
8	Teplice	1048	Louny	293	Opava	10,8
9	Děčín	1047	Olomouc	288	Znojmo	10,7
10	Brno-venkov	1042	Cheb	278	Bruntál	9,9
11	Bruntál	998	Uherské Hradiště	222	Jablonec nad Nisou	9,3
12	Chomutov	976	Beroun	208	Hodonín	8,5
13	Opava	950	Hradec Králové	205	Ústí nad Labem	8,3
14	Most	945	Plzeň-město	190	Domažlice	8,2
15	Žďár nad Sázavou	870	Děčín	189	Kroměříž	7,9
16	Ústí nad Labem	836	Mladá Boleslav	186	Žďár nad Sázavou	7,8
17	Liberec	828	Zlín	184	Přerov	7,8
18	Šumperk	825	Karviná	179	Kolín	7,7
19	Nový Jičín	809	Hodonín	176	Chrudim	7,6
20	Zlín	808	Frýdek-Místek	170	Frýdek-Místek	7,5
21	Uherské Hradiště	802	Prostějov	168	Klatovy	7,0
22	Vsetín	767	Náchod	166	Teplice	6,8
23	Znojmo	762	Vsetín	165	Chomutov	6,7
24	Litoměřice	749	Teplice	154	Příbram	6,6
25	České Budějovice	742	Třebíč	147	Blansko	6,6
26	Kroměříž	688	Chomutov	145	Mělník	6,6
27	Přerov	671	Nový Jičín	143	Semily	6,5
28	Hradec Králové	670	Havlíčkův Brod	141	Kladno	6,4
29	Blansko	666	Plzeň-jih	135	Litoměřice	6,3
30	Plzeň-město	663	Tábor	132	Šumperk	6,3
31	Louny	647	Šumperk	132	Plzeň-sever	6,2
32	Břeclav	639	Břeclav	130	Nymburk	6,0
33	Havlíčkův Brod	638	Česká Lípa	126	Trutnov	6,0
34	Svitavy	634	Tachov	123	Svitavy	5,9
35	Kolín	607	Pardubice	122	Nový Jičín	5,7
36	Kladno	606	Ústí nad Orlicí	120	Písek	5,7
37	Tábor	592	Litoměřice	119	Jihlava	5,6
38	Prostějov	569	Praha-západ	116	Děčín	5,5
39	Ústí nad Orlicí	563	Praha-východ	111	Jindřichův Hradec	5,3
40	Pardubice	549	Žďár nad Sázavou	111	Ostrava-město	5,1
41	Česká Lípa	548	Svitavy	107	Rychnov nad Kněžnou	5,1
42	Jihlava	548	Vyškov	105	Brno-město	4,9
43	Sokolov	544	Rakovník	103	Břeclav	4,9
44	Trutnov	543	Ústí nad Labem	101	Ústí nad Orlicí	4,7
45	Příbram	523	Blansko	101	Vsetín	4,6
46	Chrudim	520	Bruntál	101	Havlíčkův Brod	4,5
47	Třebíč	506	Jihlava	97	Pardubice	4,5
48	Strakonice	483	Kladno	94	Tábor	4,5
49	Kutná Hora	482	Karlovy Vary	93	Zlín	4,4
50	Rakovník	445	Trutnov	91	Česká Lípa	4,3
51	Vyškov	440	Rokycany	90	Rakovník	4,3
52	Semily	427	Opava	88	Benešov	4,2
53	Nymburk	420	Kroměříž	87	Karlovy Vary	4,2
54	Český Krumlov	402	Přerov	86	Olomouc	4,2
55	Mělník	401	Kolín	79	Vyškov	4,2
56	Karlovy Vary	392	Příbram	79	Uherské Hradiště	3,6
57	Klatovy	390	Jičín	77	Plzeň-město	3,5
58	Mladá Boleslav	389	Znojmo	71	Třebíč	3,4
59	Tachov	375	Nymburk	70	Prostějov	3,4
60	Jindřichův Hradec	366	Prachatice	70	Rokycany	3,3
61	Náchod	361	Jindřichův Hradec	69	Hradec Králové	3,3
62	Jablonec nad Nisou	335	Chrudim	68	Prachatice	3,2
63	Domažlice	321	Semily	66	Jičín	3,1
64	Rokycany	296	Benešov	63	Tachov	3,0
65	Plzeň-jih	280	Mělník	61	Most	2,7
66	Pelhřimov	271	Klatovy	56	Brno-venkov	2,7
67	Benešov	266	Strakonice	43	Louny	2,2
68	Beroun	262	Sokolov	43	Náchod	2,2
69	Jeseník	251	Písek	40	Praha-západ	2,1
70	Praha-západ	249	Domažlice	39	Mladá Boleslav	2,1
71	Plzeň-sever	243	Plzeň-sever	39	Plzeň-jih	2,1
72	Jičín	237	Kutná Hora	38	Praha-východ	2,0
73	Písek	226	Rychnov nad Kněžnou	37	České Budějovice	1,8
74	Prachatice	226	Jablonec nad Nisou	36	Liberec	1,7
75	Cheb	223	Český Krumlov	35	Praha	1,4
76	Praha-východ	222	Pelhřimov	24	Beroun	1,3
77	Rychnov nad Kněžnou	189	Jeseník	19	Cheb	0,8
	Celkem ČR	51614	Celkem ČR	12341	Celkem ČR	4,2

