



Krajská pobočka Úřadu práce ČR
pro hl. m. Prahu

Měsíční statistická zpráva
září 2017

Zpracovala: Mgr. Radomíra Teubnerová

<http://portal.mpsv.cz/upcr/kp/pha>

Informace o nezaměstnanosti v hl. m. Praze

k 30. 9. 2017

V tomto měsíci celkový počet uchazečů o zaměstnání klesl o 5,8 % na 24.767, počet hlášených volných pracovních míst klesl o 0,95 % na 38.403 a podíl nezaměstnaných osob klesl na hodnotu 2,7 %.

K 30. 9. 2017 evidoval Úřad práce ČR (ÚP ČR), Krajská pobočka pro hl. m. Prahu celkem 24.767 uchazečů o zaměstnání. Jejich počet byl o 1.532 nižší než na konci předchozího měsíce, ve srovnání se stejným obdobím minulého roku je nižší o 8.302 osoby. Z tohoto počtu bylo 22.898 dosažitelných uchazečů o zaměstnání ve věku 15 – 64 let. Bylo to o 1.506 méně než na konci předchozího měsíce. Ve srovnání se stejným obdobím minulého roku byl jejich počet nižší o 8.359.

V průběhu měsíce bylo nově zaevidováno 3.802 osoby. Ve srovnání s minulým měsícem to bylo více o 383 osoby a v porovnání se stejným obdobím předchozího roku méně o 534 osob.

Z evidence během měsíce odešlo celkem 5.287 uchazečů (ukončená evidence, vyřazení uchazeči). Bylo to o 1.340 osob více než v předchozím měsíci a o 548 osob méně než ve stejném měsíci minulého roku. Do zaměstnání z nich ve sledovaném měsíci nastoupilo 3.425, tj. o 1.273 více než v předchozím měsíci a o 130 méně než ve stejném měsíci minulého roku, 777 uchazečů o zaměstnání bylo umístěno prostřednictvím úřadu práce tj. o 258 více než v předchozím měsíci a o 53 méně než ve stejném období minulého roku, 726 uchazečů bylo vyřazeno bez umístění.

Ke konci měsíce bylo evidováno na ÚP ČR, Krajské pobočce pro hl. m. Prahu 13.241 žen. Jejich podíl na celkovém počtu uchazečů činil 53,5 %. V evidenci bylo 2.374 osob se zdravotním postižením, což představovalo 9,6 % z celkového počtu nezaměstnaných.

Ke konci tohoto měsíce bylo evidováno 824 absolventů škol všech stupňů vzdělání a mladistvých, jejich počet vzrostl ve srovnání s předchozím měsícem o 47 osob a ve srovnání se stejným měsícem minulého roku byl nižší o 419 osob. Na celkové nezaměstnanosti se podíleli 3,3 %.

Podporu v nezaměstnanosti pobíralo 7.126 uchazečů o zaměstnání, tj. 28,8 % všech uchazečů vedených v evidenci.

Podíl nezaměstnaných osob, tj. počet dosažitelných uchazečů o zaměstnání ve věku 15 - 64 let k obyvatelstvu stejného věku, k 30. 9. 2017 klesl na hodnotu 2,7 %.

Podíl nezaměstnaných žen klesl na 2,9 %, podíl nezaměstnaných mužů klesl na hodnotu 2,5 %.

Kraj evidoval k 30. 9. 2017 celkem 38.403 volných pracovních míst. Jejich počet je o 372 nižší, než v předchozím měsíci a o 17.820 vyšší než ve stejném měsíci minulého roku. Na jedno volné pracovní místo připadalo v průměru 0,6 uchazeče. Z celkového počtu nahlášených volných míst bylo 2.183 vhodných pro osoby se zdravotním postižením (OZP), na jedno volné pracovní místo připadalo 1,1 OZP. Volných pracovních míst pro absolventy a mladistvé bylo registrováno 5.355, na jedno volné místo připadalo 0,15 uchazeče této kategorie.

V rámci aktivní politiky zaměstnanosti (APZ) bylo od počátku roku 2017 prostřednictvím příspěvků APZ podpořeno 1.010 uchazečů, z toho bylo do rekvalifikačních kurzů zařazeno 589 uchazečů.

Informace o vývoji nezaměstnanosti v ČR v elektronické formě jsou zveřejněny na internetové adrese <http://portal.mpsv.cz/sz/stat>.

1. Základní charakteristika vývoje nezaměstnanosti a volných pracovních míst v hl. m. Praze

Tabulka č. 1 - Vývoj nezaměstnanosti

ukazatel		stav k		
		30.9.2016	31.8.2017	30.9.2017
evidovaní uchazeči o zaměstnání		33.069	26.299	24.767
- z toho	ženy	17.615	14.395	13.241
	absolventi a mladiství	1.243	777	824
	uchazeči se zdravotním postižením	2.872	2.438	2.374
uchazeči s nárokem na PvN		7.748	7.936	7.126
podíl nezaměstnaných osob v % ¹⁾		3,7	2,9	2,7
volná pracovní místa		20.583	38.775	38.403
počet uchazečů na 1 volné pracovní místo		1,6	0,7	0,6

1) od ledna 2013 nový ukazatel registrované nezaměstnanosti

Tabulka č. 2 - Tok nezaměstnanosti

ukazatel	Počet uchazečů ve sledovaném měsíci		
	Září 2016	Srpen 2017	Září 2017
nově evidovaní uchazeči o zaměstnání	4.294	3.419	3.802
uchazeči s ukonč. evidencí a vyřazení	5.835	3.947	5.287
- z toho umístění celkem	3.555	2.152	3.425
- z toho umístění úřadem práce	830	519	777

2. Nástroje aktivní politiky zaměstnanosti v hl. m. Praze

Tabulka č. 3 – Osoby podpořené v rámci APZ a rekvalifikace uchazečů a zájemců o zaměstnání

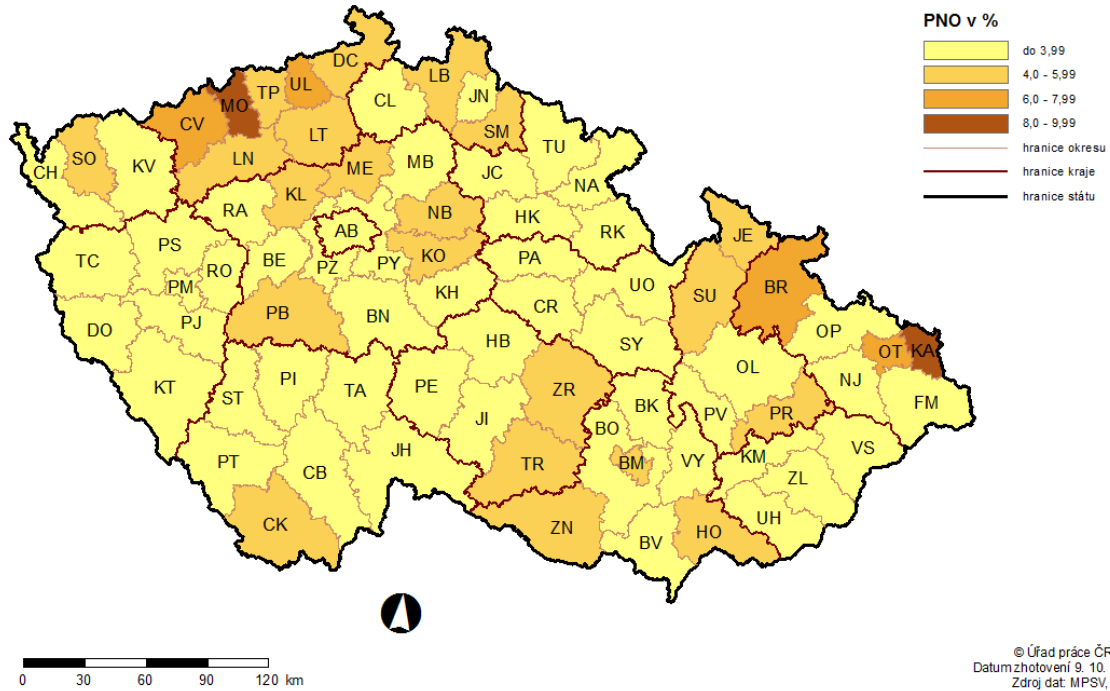
ukazatel (celkový počet)	Stav k		Celkem od počátku roku do	
	30.9.2016	30.9.2017	30.9.2016	30.9.2017
osoby podpořené v rámci APZ				
veřejně prospěšné práce (VPP)	13	50	13	70
veřejně prospěšné práce (VPP) - ESF ¹⁾	71	19	112	26
společensky účelná prac. místa (SÚPM)	251	209	228	247
společensky účelná prac. místa (SÚPM) - ESF ¹⁾	308	40	203	61
SÚPM - samostatně výděleč. činnost (SVČ)	118	84	41	11
SÚPM - samostatně výděleč. činnost (SVČ) - ESF ¹⁾	0	0	0	0
chrán. prac. místa - zřízená	10	6	0	3
chrán. prac. místa - SVČ osob se ZP	6	7	1	1
ostatní nástroje APZ	6	2	6	2
uchazeči a zájemci zařazení do rekvalifikací				
uchazeči a zájemci zařazení do rekvalifikací - ESF ¹⁾	10	23	199	82
uchazeči a zájemci, kteří zahájili zvolenou rekvalifikaci	2	1	290	11
uchazeči a zájemci, kteří zahájili zvolenou rekvalifikaci - ESF ¹⁾	118	41	818	496
Osoby podpořené v rámci APZ celkem	913	482	1.980	1.010

1) financováno převážně z Evropského sociálního fondu

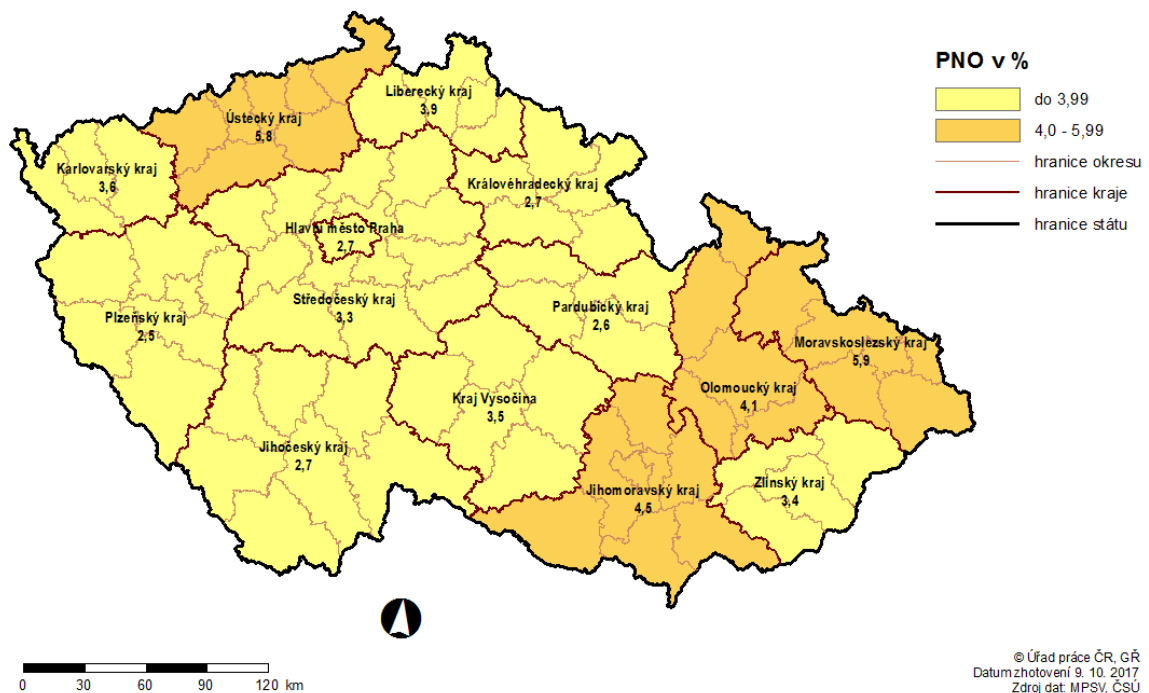
Podrobnější statistické údaje o nástrojích APZ naleznete na stránkách Integrovaného portálu MPSV, v měsíčních statistikách nezaměstnanosti <http://portal.mpsv.cz/sz/stat/nz/mes>

3. MAPA – Podíl nezaměstnaných osob

PODÍL NEZAMĚŠTNANÝCH OSOB (PNO) NA POČTU OBYVATEL v okresech České republiky k 30. 9. 2017

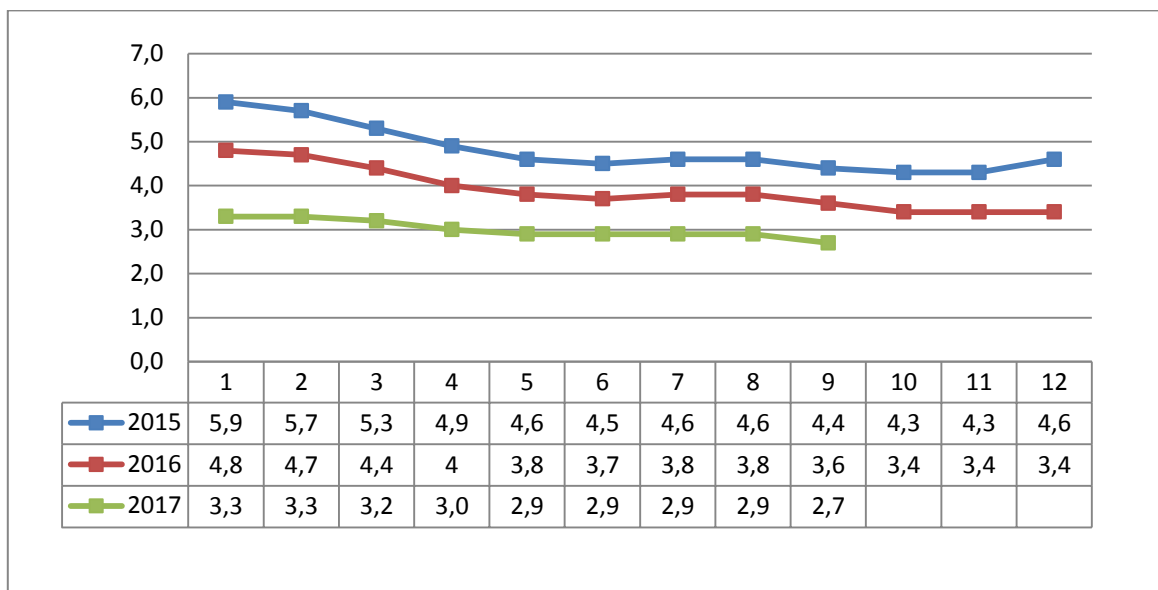


PODÍL NEZAMĚŠTNANÝCH OSOB (PNO) NA POČTU OBYVATEL v krajích České republiky k 30. 9. 2017

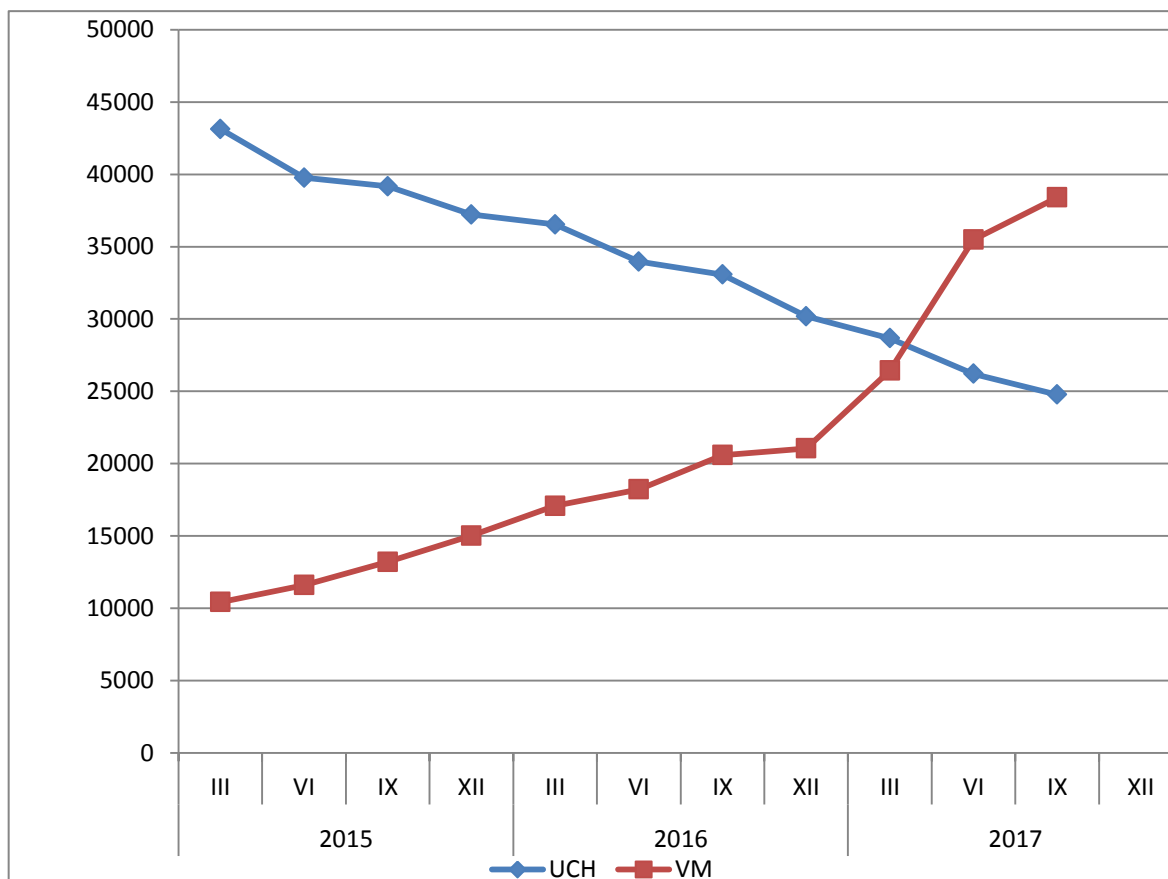


1. GRAFY

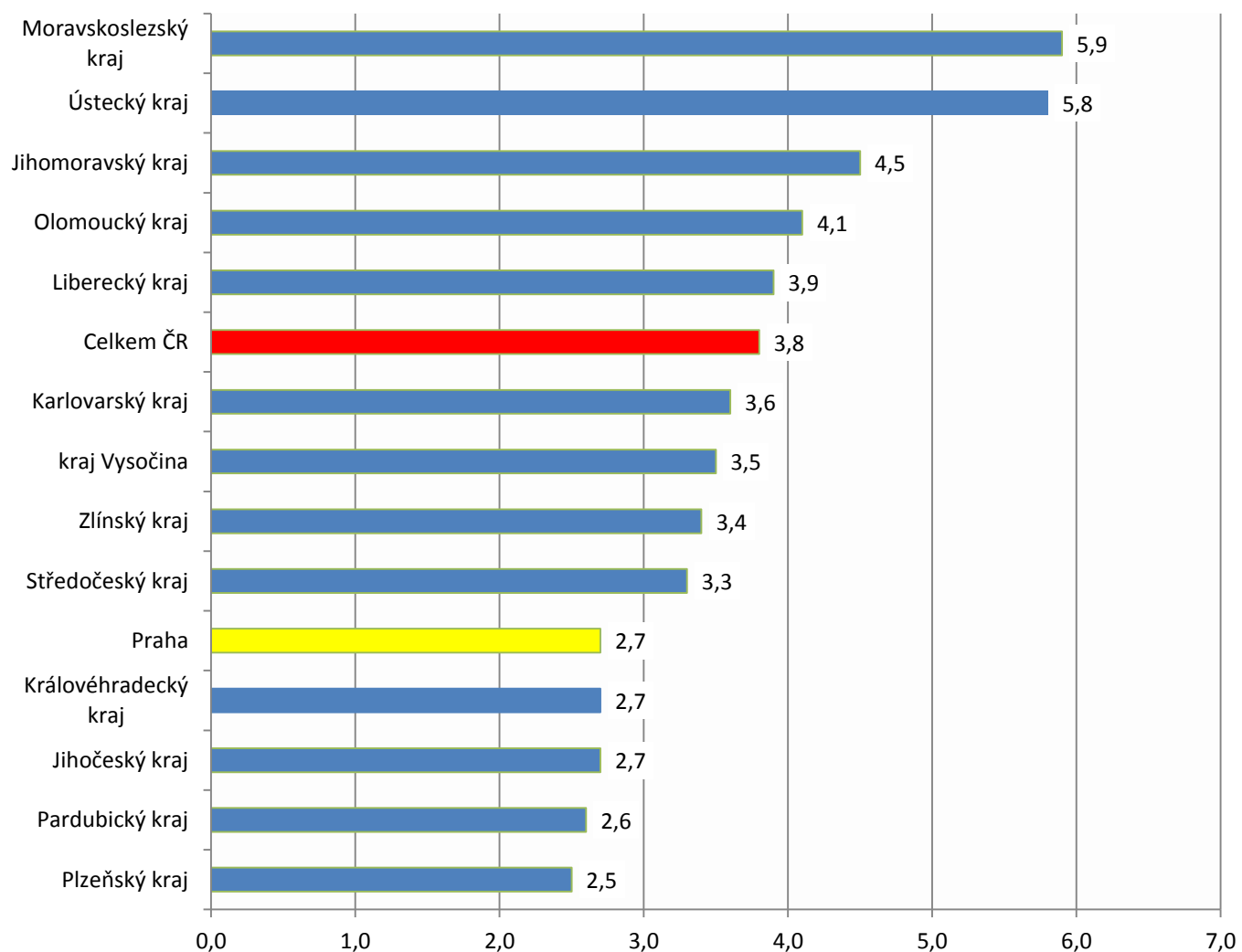
1. Vývoj podílu nezaměstnaných v hl. m. Praze v letech 2015 – 2017 v %



2. Vývoj počtu uchazečů a VPM v hl. m. Praze v letech 2015 - 2017



3. Podíl nezaměstnaných osob v jednotlivých krajích ČR k 30. 9. 2017 v %



2.

SETŘÍDĚNÍ OKRESŮ k 30. září 2017						
	PNO v %		meziměs. přírůst./ úbytek nezam. v %		počet uchazečů na 1 VPM	
1	Karviná	8,9	Domažlice	-0,8	Karviná	8,5
2	Most	8,5	Praha-východ	-1,1	Ústí nad Labem	7,2
3	Ostrava-město	7,4	Louny	-1,1	Most	4,6
4	Ústí nad Labem	6,8	Mělník	-1,3	Bruntál	4,2
5	Bruntál	6,4	Beroun	-1,3	Děčín	3,7
6	Chomutov	6,3	Rokycany	-1,4	Sokolov	3,6
7	Hodonín	5,7	Znojmo	-1,8	Hodonín	3,6
8	Znojmo	5,6	Jablonec nad Nisou	-1,9	Znojmo	3,6
9	Děčín	5,5	Chomutov	-2,3	Ostrava-město	3,5
10	Brno-město	5,5	Brno-venkov	-2,3	Jeseník	3,4
11	Louny	5,4	Bruntál	-2,4	Kladno	3,3
12	Sokolov	5,3	Most	-2,5	Opava	2,9
13	Přerov	5,3	Přerov	-2,5	Přerov	2,8
14	Jeseník	4,9	Jindřichův Hradec	-2,5	Chomutov	2,8
15	Kladno	4,8	Tábor	-2,6	Žďár nad Sázavou	2,8
16	Liberec	4,6	Český Krumlov	-2,7	Jablonec nad Nisou	2,6
17	Teplíce	4,5	Vyškov	-2,7	Kroměříž	2,5
18	Nymburk	4,3	Benešov	-2,7	Frýdek-Místek	2,4
19	Mělník	4,3	Sokolov	-2,7	Louny	2,4
20	Šumperk	4,3	Vsetín	-2,8	Třebíč	2,3
21	Třebíč	4,3	Příbram	-2,9	Litoměřice	2,2
22	Kolín	4,3	Jičín	-2,9	Brno-město	2,2
23	Příbram	4,3	Prostějov	-2,9	Blansko	2,2
24	Český Krumlov	4,2	Liberec	-3,0	Teplíce	2,1
25	Žďár nad Sázavou	4,1	Frýdek-Místek	-3,1	Břeclav	2,1
26	Litoměřice	4,1	Mladá Boleslav	-3,2	Olomouc	1,9
27	Semily	4,0	Nymburk	-3,2	Mělník	1,9
28	Vsetín	3,9	Hodonín	-3,3	Šumperk	1,9
29	Kutná Hora	3,9	Jeseník	-3,3	Příbram	1,8
30	Jablonec nad Nisou	3,9	Ostrava-město	-3,4	Kutná Hora	1,8
31	Kroměříž	3,8	Česká Lípa	-3,4	Kolín	1,7
32	Tábor	3,8	Břeclav	-3,4	Trutnov	1,7
33	Olomouc	3,8	Žďár nad Sázavou	-3,5	Vyškov	1,6
34	Opava	3,8	Karviná	-3,6	Rakovník	1,6
35	Frýdek-Místek	3,6	Praha-západ	-3,6	Vsetín	1,5
36	Karlovy Vary	3,5	Blansko	-3,6	Náchod	1,5
37	Břeclav	3,5	Rychnov nad Kněžnou	-3,6	Havlíkův Brod	1,5
38	Rakovník	3,4	Kutná Hora	-3,8	Prostějov	1,5
39	Brno-venkov	3,4	Děčín	-3,8	Semily	1,4
40	Tachov	3,4	Klatovy	-3,8	Jihlava	1,4
41	Svitavy	3,3	Semily	-4,1	Česká Lípa	1,4
42	Nový Jičín	3,3	Karlovy Vary	-4,2	Nový Jičín	1,4
43	Uherské Hradiště	3,2	Kolín	-4,2	Zlín	1,3
44	Blansko	3,1	Plzeň-sever	-4,2	Tábor	1,3
45	Jihlava	3,1	Opava	-4,3	Hradec Králové	1,3
46	Hradec Králové	3,1	Nový Jičín	-4,3	Svitavy	1,3
47	Beroun	3,1	Zlín	-4,4	Uherské Hradiště	1,3
48	Havlíkův Brod	3,1	Litoměřice	-4,4	Strakonice	1,2
49	Náchod	3,1	Teplíce	-4,4	Liberec	1,2
50	Trutnov	3,1	Havlíkův Brod	-4,5	Brno-venkov	1,2
51	Strakonice	3,0	Brno-město	-4,5	Nymburk	1,1
52	Zlín	2,8	Trutnov	-4,5	Karlovy Vary	1,1
53	Vyškov	2,8	České Budějovice	-4,6	Plzeň-sever	1,1
54	Plzeň-sever	2,8	Cheb	-4,7	Jindřichův Hradec	1,0
55	Česká Lípa	2,8	Kladno	-4,7	České Budějovice	1,0
56	Praha	2,7	Hradec Králové	-4,8	Benešov	0,9
57	Prostějov	2,7	Rakovník	-4,9	Chrudim	0,9
58	Rokycany	2,7	Olomouc	-5,0	Praha-západ	0,9
59	Pardubice	2,4	Šumperk	-5,0	Jičín	0,9
60	Chrudim	2,4	Ústí nad Labem	-5,1	Klatovy	0,8
61	České Budějovice	2,4	Písek	-5,1	Beroun	0,8
62	Ústí nad Orlicí	2,3	Strakonice	-5,3	Písek	0,7
63	Mladá Boleslav	2,3	Tachov	-5,3	Český Krumlov	0,7
64	Plzeň-město	2,3	Náchod	-5,3	Praha	0,6
65	Domažlice	2,2	Třebíč	-5,3	Pelhřimov	0,6
66	Klatovy	2,2	Uherské Hradiště	-5,3	Plzeň-město	0,6
67	Prachatice	2,1	Pelhřimov	-5,4	Mladá Boleslav	0,6
68	Praha-západ	2,1	Plzeň-jih	-5,5	Ústí nad Orlicí	0,6
69	Cheb	2,1	Chrudim	-5,8	Cheb	0,6
70	Plzeň-jih	2,1	Praha	-5,8	Tachov	0,6
71	Jičín	2,1	Kroměříž	-5,8	Domažlice	0,6
72	Pelhřimov	2,0	Jihlava	-6,1	Prachatice	0,5
73	Benešov	2,0	Ústí nad Orlicí	-6,2	Rychnov nad Kněžnou	0,5
74	Písek	1,9	Plzeň-město	-6,3	Rokycany	0,4
75	Jindřichův Hradec	1,8	Prachatice	-7,3	Plzeň-jih	0,4
76	Praha-východ	1,5	Pardubice	-8,0	Praha-východ	0,3
77	Rychnov nad Kněžnou	1,2	Svitavy	-9,7	Pardubice	0,3
	Celkem ČR	3,8	Celkem ČR	-4,0	Celkem ČR	1,4

SETŘÍDĚNÍ OKRESŮ k 30. září 2017

Uchazeči o zaměstnání		Volná pracovní místa		Počet uchazečů na 1 VPM		
1	Praha	24767	Praha	38403	Karviná	8,5
2	Ostrava-město	17437	Pardubice	11014	Ústí nad Labem	7,2
3	Karviná	15646	Brno-město	6593	Most	4,6
4	Brno-město	14598	Praha-východ	6004	Bruntál	4,2
5	Most	6432	Plzeň-město	5447	Děčín	3,7
6	Olomouc	6295	Ostrava-město	5032	Sokolov	3,6
7	Hodonín	6090	Liberec	4619	Hodonín	3,6
8	Ústí nad Labem	5667	Brno-venkov	4185	Znojmo	3,6
9	Frydek-Místek	5648	Ústí nad Orlicí	3788	Ostrava-město	3,5
10	Liberec	5586	České Budějovice	3456	Jeseník	3,4
11	Chomutov	5581	Mladá Boleslav	3389	Kladno	3,3
12	Kladno	5255	Olomouc	3320	Opava	2,9
13	Děčín	5066	Hradec Králové	2878	Přerov	2,8
14	Opava	4924	Zlín	2876	Chomutov	2,8
15	Brno-venkov	4847	Karlovy Vary	2854	Žďár nad Sázavou	2,8
16	Přerov	4798	Plzeň-jih	2761	Jablonec nad Nisou	2,6
17	Teplice	4407	Český Krumlov	2691	Kroměříž	2,5
18	Bruntál	4264	Beroun	2613	Frydek-Místek	2,4
19	Znojmo	4206	Nový Jičín	2565	Louny	2,4
20	Zlín	3839	Vsetín	2465	Třebíč	2,3
21	Vsetín	3818	Cheb	2456	Litoměřice	2,2
22	Hradec Králové	3750	Nymburk	2451	Brno-město	2,2
23	Nový Jičín	3618	Uherské Hradiště	2426	Blansko	2,2
24	Šumperk	3602	Praha-západ	2338	Teplice	2,1
25	Louny	3521	Frydek-Místek	2314	Břeclav	2,1
26	Litoměřice	3429	Tachov	2125	Olomouc	1,9
27	České Budějovice	3426	Teplice	2113	Mělník	1,9
28	Sokolov	3399	Rokycany	2038	Šumperk	1,9
29	Plzeň-město	3350	Chrudim	2008	Příbram	1,8
30	Mělník	3318	Tábor	2001	Kutná Hora	1,8
31	Třebíč	3219	Chomutov	1966	Kolín	1,7
32	Příbram	3204	Šumperk	1914	Trutnov	1,7
33	Žďár nad Sázavou	3194	Karviná	1845	Vyškov	1,6
34	Uherské Hradiště	3049	Klatovy	1811	Rakovník	1,6
35	Pardubice	3040	Kolín	1799	Vsetín	1,5
36	Kroměříž	3022	Prostějov	1784	Náchod	1,5
37	Karlovy Vary	3020	Mělník	1761	Havlíčkův Brod	1,5
38	Kolín	2997	Jihlava	1757	Prostějov	1,5
39	Břeclav	2809	Svitavy	1755	Semily	1,4
40	Nymburk	2747	Domažlice	1750	Jihlava	1,4
41	Tábor	2622	Příbram	1737	Česká Lípa	1,4
42	Prostějov	2607	Opava	1705	Nový Jičín	1,4
43	Jablonec nad Nisou	2553	Hodonín	1694	Zlín	1,3
44	Jihlava	2514	Přerov	1687	Tábor	1,3
45	Blansko	2496	Česká Lípa	1628	Hradec Králové	1,3
46	Trutnov	2434	Kladno	1570	Svitavy	1,3
47	Náchod	2350	Prachatice	1558	Uherské Hradiště	1,3
48	Česká Lípa	2310	Pelhřimov	1554	Strakonice	1,2
49	Svitavy	2273	Litoměřice	1531	Liberec	1,2
50	Ústí nad Orlicí	2258	Náchod	1519	Brno-venkov	1,2
51	Praha-západ	2154	Písek	1479	Nymburk	1,1
52	Mladá Boleslav	2075	Rychnov nad Kněžnou	1478	Karlovy Vary	1,1
53	Beroun	1980	Trutnov	1470	Plzeň-sever	1,1
54	Semily	1964	Benešov	1452	Jindřichův Hradec	1,0
55	Kutná Hora	1937	Louny	1452	České Budějovice	1,0
56	Havlíčkův Brod	1923	Třebíč	1411	Benešov	0,9
57	Praha-východ	1900	Most	1390	Chrudim	0,9
58	Chrudim	1876	Děčín	1380	Praha-západ	0,9
59	Vyškov	1875	Plzeň-sever	1375	Jičín	0,9
60	Český Krumlov	1785	Semily	1364	Klatovy	0,8
61	Strakonice	1588	Břeclav	1358	Beroun	0,8
62	Cheb	1462	Havlíčkův Brod	1311	Písek	0,7
63	Plzeň-sever	1444	Strakonice	1281	Český Krumlov	0,7
64	Jeseník	1426	Jindřichův Hradec	1247	Praha	0,6
65	Klatovy	1391	Jičín	1224	Pelhřimov	0,6
66	Benešov	1369	Kroměříž	1209	Plzeň-město	0,6
67	Rakovník	1319	Znojmo	1174	Mladá Boleslav	0,6
68	Jindřichův Hradec	1267	Vyškov	1160	Ústí nad Orlicí	0,6
69	Tachov	1255	Žďár nad Sázavou	1150	Cheb	0,6
70	Jičín	1126	Blansko	1134	Tachov	0,6
71	Písek	1055	Kutná Hora	1071	Domažlice	0,6
72	Plzeň-jih	999	Bruntál	1019	Prachatice	0,5
73	Domažlice	996	Jablonec nad Nisou	985	Rychnov nad Kněžnou	0,5
74	Pelhřimov	981	Sokolov	933	Rokycany	0,4
75	Rokycany	904	Rakovník	822	Plzeň-jih	0,4
76	Prachatice	847	Ústí nad Labem	784	Praha-východ	0,3
77	Rychnov nad Kněžnou	715	Jeseník	420	Pardubice	0,3
	Celkem ČR	284915	Celkem ČR	206081	Celkem ČR	1,4

SEŘÍDĚNÍ OKRESŮ k 30. září 2017

Osoby se ZP		Volná pracovní místa pro OZP		Počet osob se ZP na 1 VPM pro OZP		
1	Ostrava-město	2408	Praha	2183	Sokolov	15,5
2	Praha	2374	Brno-město	606	Jablonec nad Nisou	11,6
3	Karviná	2030	Liberec	540	Karviná	11,2
4	Brno-město	1537	České Budějovice	496	Kladno	10,9
5	Hodonín	1336	Ostrava-město	454	Bruntál	10,2
6	Frydek-Místek	1194	Hodonín	355	Opava	9,9
7	Olomouc	1115	Brno-venkov	300	Mělník	9,5
8	Brno-venkov	973	Olomouc	274	Jeseník	9,3
9	Teplice	963	Plzeň-město	262	Litoměřice	8,6
10	Opava	932	Uherské Hradiště	262	Kutná Hora	8,4
11	Děčín	921	Cheb	261	Žďár nad Sázavou	8,0
12	Bruntál	912	Hradec Králové	251	Ústí nad Labem	7,9
13	Most	906	Zlín	250	Strakonice	7,4
14	Chomutov	886	Náchod	240	Český Krumlov	7,3
15	Šumperk	788	Šumperk	235	Znojmo	6,8
16	Liberec	787	Praha-východ	224	Domažlice	6,5
17	Žďár nad Sázavou	770	Frydek-Místek	220	Benešov	6,0
18	Ústí nad Labem	760	Chomutov	212	Pelhřimov	6,0
19	Nový Jičín	726	Beroun	211	Kroměříž	5,8
20	Uherské Hradiště	717	Mladá Boleslav	195	Semily	5,8
21	Zlín	712	Pardubice	189	Frydek-Místek	5,4
22	Litoměřice	699	Teplice	183	Blansko	5,4
23	Vsetín	682	Karviná	181	Kolín	5,4
24	České Budějovice	675	Tábor	180	Ostrava-město	5,3
25	Znojmo	671	Děčín	180	Teplice	5,3
26	Hradec Králové	644	Most	176	Most	5,1
27	Přerov	640	Česká Lípa	173	Děčín	5,1
28	Kroměříž	624	Prostějov	172	Trutnov	5,0
29	Blansko	599	Louny	165	Havlíčkův Brod	4,7
30	Břeclav	590	Nový Jičín	165	Chrudim	4,7
31	Havlíčkův Brod	579	Přerov	163	Svitavy	4,6
32	Louny	572	Vsetín	156	Příbram	4,6
33	Kolín	571	Plzeň-jih	145	Vyškov	4,5
34	Plzeň-město	564	Břeclav	144	Ústí nad Orlicí	4,4
35	Kladno	556	Rokycany	138	Nový Jičín	4,4
36	Svitavy	551	Karlovy Vary	123	Vsetín	4,4
37	Tábor	549	Havlíčkův Brod	123	Plzeň-sever	4,3
38	Prostějov	539	Svitavy	119	Jihlava	4,2
39	Pardubice	505	Praha-západ	118	Chomutov	4,2
40	Trutnov	500	Třebíč	117	Břeclav	4,1
41	Česká Lípa	481	Blansko	111	Olomouc	4,1
42	Ústí nad Orlicí	475	Jihlava	110	Třebíč	4,0
43	Jihlava	466	Ústí nad Orlicí	107	Přerov	3,9
44	Sokolov	465	Kroměříž	107	Nymburk	3,9
45	Třebíč	463	Kolín	106	Hodonín	3,8
46	Příbram	456	Nymburk	103	Tachov	3,7
47	Kutná Hora	452	Rakovník	101	Rakovník	3,7
48	Strakonice	422	Příbram	100	Louny	3,5
49	Chrudim	421	Trutnov	100	Jičín	3,4
50	Vyškov	406	Klatovy	99	Klatovy	3,4
51	Nymburk	398	Znojmo	99	Šumperk	3,4
52	Semily	395	Tachov	98	Brno-venkov	3,2
53	Mělník	390	Ústí nad Labem	96	Prostějov	3,1
54	Rakovník	377	Žďár nad Sázavou	96	Tábor	3,1
55	Tachov	367	Opava	94	Jindřichův Hradec	3,0
56	Český Krumlov	363	Jindřichův Hradec	92	Rychnov nad Kněžnou	3,0
57	Mladá Boleslav	357	Vyškov	91	Zlín	2,8
58	Náchod	348	Chrudim	90	Česká Lípa	2,8
59	Klatovy	335	Bruntál	89	Uherské Hradiště	2,7
60	Karlovy Vary	317	Prachatice	82	Písek	2,7
61	Jablonec nad Nisou	313	Litoměřice	81	Pardubice	2,7
62	Jindřichův Hradec	279	Semily	68	Karlovy Vary	2,6
63	Plzeň-jih	262	Písek	66	Hradec Králové	2,6
64	Domažlice	261	Jičín	65	Brno-město	2,5
65	Rokycany	260	Strakonice	57	Prachatice	2,3
66	Pelhřimov	246	Plzeň-sever	57	Plzeň-město	2,2
67	Beroun	243	Kutná Hora	54	Rokycany	1,9
68	Plzeň-sever	243	Rychnov nad Kněžnou	52	Praha-západ	1,9
69	Benešov	234	Kladno	51	Mladá Boleslav	1,8
70	Jičín	224	Český Krumlov	50	Plzeň-jih	1,8
71	Praha-západ	222	Mělník	41	Liberec	1,5
72	Jeseník	213	Pelhřimov	41	Náchod	1,5
73	Cheb	202	Domažlice	40	České Budějovice	1,4
74	Praha-východ	192	Benešov	39	Beroun	1,2
75	Prachatice	186	Sokolov	30	Praha	1,1
76	Písek	178	Jablonec nad Nisou	27	Praha-východ	0,9
77	Rychnov nad Kněžnou	155	Jeseník	23	Cheb	0,8
	Celkem ČR	47124	Celkem ČR	13954	Celkem ČR	3,4