



Krajská pobočka Úřadu práce ČR
pro hl. m. Prahu

Měsíční statistická zpráva
říjen 2017

Zpracovala: Mgr. Radomíra Teubnerová

<http://portal.mpsv.cz/upcr/kp/pha>

Informace o nezaměstnanosti v hl. m. Praze

k 31. 10. 2017

V tomto měsíci celkový počet uchazečů o zaměstnání klesl o 5,2 % na 23.471, počet hlášených volných pracovních míst vzrostl o 2,8 % na 39.461 a podíl nezaměstnaných osob klesl na hodnotu 2,5 %.

K 31. 10. 2017 evidoval Úřad práce ČR (ÚP ČR), Krajská pobočka pro hl. m. Prahu celkem 23.471 uchazečů o zaměstnání. Jejich počet byl o 1.296 nižší než na konci předchozího měsíce, ve srovnání se stejným obdobím minulého roku je nižší o 8.553 osoby. Z tohoto počtu bylo 21.551 dosažitelných uchazečů o zaměstnání ve věku 15 – 64 let. Bylo to o 1.347 méně než na konci předchozího měsíce. Ve srovnání se stejným obdobím minulého roku byl jejich počet nižší o 8.612.

V průběhu měsíce bylo nově zaevidováno 3.667 osob. Ve srovnání s minulým měsícem to bylo méně o 135 osob a v porovnání se stejným obdobím předchozího roku méně o 424 osob.

Z evidence během měsíce odešlo celkem 4.926 uchazečů (ukončená evidence, vyřazení uchazeči). Bylo to o 361 osob méně než v předchozím měsíci a o 169 osob méně než ve stejném měsíci minulého roku. Do zaměstnání z nich ve sledovaném měsíci nastoupilo 3.007, tj. o 418 méně než v předchozím měsíci a o 815 méně než ve stejném měsíci minulého roku, 761 uchazečů o zaměstnání bylo umístěno prostřednictvím úřadu práce tj. o 16 méně než v předchozím měsíci a o 32 více než ve stejném období minulého roku, 879 uchazečů bylo vyřazeno bez umístění.

Ke konci měsíce bylo evidováno na ÚP ČR, Krajské pobočce pro hl. m. Prahu 12.447 žen. Jejich podíl na celkovém počtu uchazečů činil 53,1 %. V evidenci bylo 2.308 osob se zdravotním postižením, což představovalo 9,8 % z celkového počtu nezaměstnaných.

Ke konci tohoto měsíce bylo evidováno 801 absolventů škol všech stupňů vzdělání a mladistvých, jejich počet klesl ve srovnání s předchozím měsícem o 23 osob a ve srovnání se stejným měsícem minulého roku byl nižší o 482 osob. Na celkové nezaměstnanosti se podíleli 3,4 %.

Podporu v nezaměstnanosti pobíralo 6.790 uchazečů o zaměstnání, tj. 28,9 % všech uchazečů vedených v evidenci.

Podíl nezaměstnaných osob, tj. počet dosažitelných uchazečů o zaměstnání ve věku 15 - 64 let k obyvatelstvu stejného věku, k 31. 10. 2017 klesl na hodnotu 2,5 %.

Podíl nezaměstnaných žen klesl na 2,7 %, podíl nezaměstnaných mužů klesl na hodnotu 2,4 %.

Kraj evidoval k 31. 10. 2017 celkem 39.461 volných pracovních míst. Jejich počet je o 1.058 vyšší, než v předchozím měsíci a o 18.339 vyšší než ve stejném měsíci minulého roku. Na jedno volné pracovní místo připadalo v průměru 0,6 uchazeče. Z celkového počtu nahlášených volných míst bylo 2.231 vhodných pro osoby se zdravotním postižením (OZP), na jedno volné pracovní místo připadalo 1 OZP. Volných pracovních míst pro absolventy a mladistvé bylo registrováno 5.557, na jedno volné místo připadalo 0,14 uchazeče této kategorie.

V rámci aktivní politiky zaměstnanosti (APZ) bylo od počátku roku 2017 prostřednictvím příspěvků APZ podpořeno 1.124 uchazečů, z toho bylo do rekvalifikačních kurzů zařazeno 656 uchazečů.

Informace o vývoji nezaměstnanosti v ČR v elektronické formě jsou zveřejněny na internetové adrese <http://portal.mpsv.cz/sz/stat>.

1. Základní charakteristika vývoje nezaměstnanosti a volných pracovních míst v hl. m. Praze

Tabulka č. 1 - Vývoj nezaměstnanosti

ukazatel		stav k		
		31.10.2016	30.9.2017	31.10.2017
evidovaní uchazeči o zaměstnání		32.024	24.767	23.471
- z toho	ženy	16.977	13.241	12.447
	absolventi a mladiství	1.283	824	801
	uchazeči se zdravotním postižením	2.812	2.374	2.308
uchazeči s nárokem na PvN		7.549	7.126	6.790
podíl nezaměstnaných osob v % ¹⁾		3,6	2,7	2,5
volná pracovní místa		21.122	38.403	39.461
počet uchazečů na 1 volné pracovní místo		1,5	0,6	0,6

1) od ledna 2013 nový ukazatel registrované nezaměstnanosti

Tabulka č. 2 - Tok nezaměstnanosti

ukazatel	Počet uchazečů ve sledovaném měsíci		
	Říjen 2016	Září 2017	Říjen 2017
nově evidovaní uchazeči o zaměstnání	4.050	3.802	3.667
uchazeči s ukonč. evidencí a vyřazení	5.095	5.287	4.926
- z toho umístění celkem	3.822	3.425	3.007
- z toho umístění úřadem práce	729	777	761

2. Nástroje aktivní politiky zaměstnanosti v hl. m. Praze

Tabulka č. 3 – Osoby podpořené v rámci APZ a rekvalifikace uchazečů a zájemců o zaměstnání

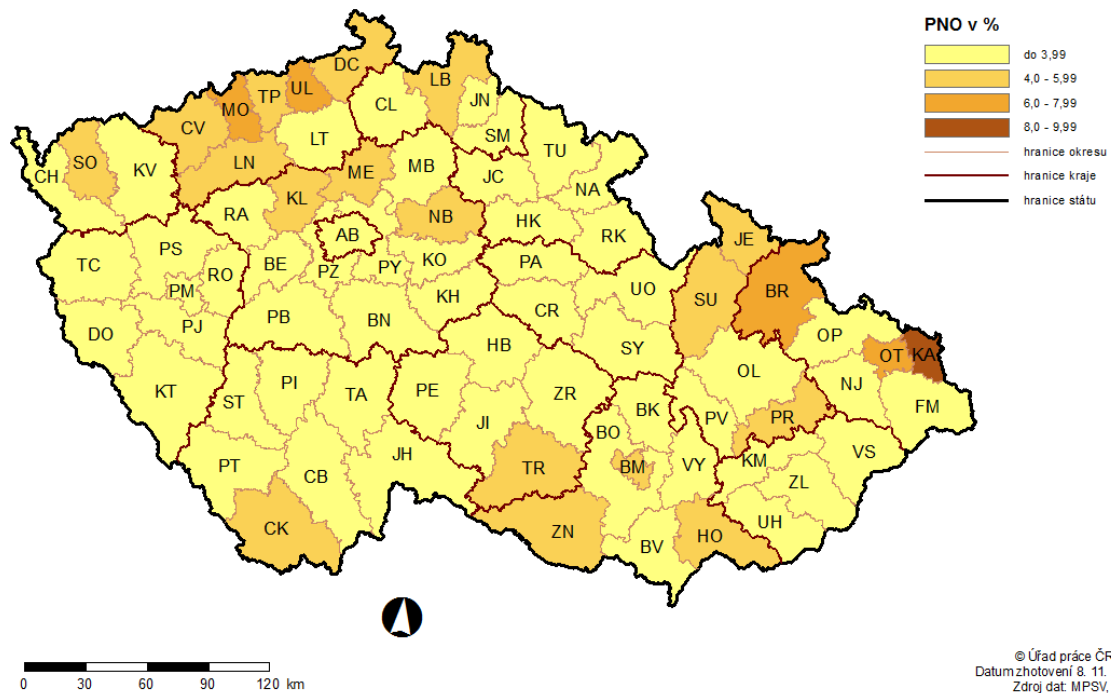
ukazatel (celkový počet)	Stav k		Celkem od počátku roku do	
	31.10.2016	31.10.2017	31.10.2016	31.10.2017
osoby podpořené v rámci APZ				
veřejně prospěšné práce (VPP)	25	50	27	84
veřejně prospěšné práce (VPP) - ESF ¹⁾	64	18	115	27
společensky účelná prac. místa (SÚPM)	315	212	288	278
společensky účelná prac. místa (SÚPM) - ESF ¹⁾	212	35	203	61
SÚPM - samostatně výděleč. činnost (SVČ)	118	80	45	12
SÚPM - samostatně výděleč. činnost (SVČ) - ESF ¹⁾	0	0	0	0
chrán. prac. místa - zřízená	10	5	0	3
chrán. prac. místa - SVČ osob se ZP	6	5	1	1
ostatní nástroje APZ	6	2	6	2
uchazeči a zájemci zařazení do rekvalifikací				
uchazeči a zájemci zařazení do rekvalifikací - ESF ¹⁾	15	21	205	84
uchazeči a zájemci, kteří zahájili zvolenou rekvalifikaci	3	1	293	12
uchazeči a zájemci, kteří zahájili zvolenou rekvalifikaci - ESF ¹⁾	136	63	902	560
Osoby podpořené v rámci APZ celkem	910	492	2.155	1.124

1) financováno převážně z Evropského sociálního fondu

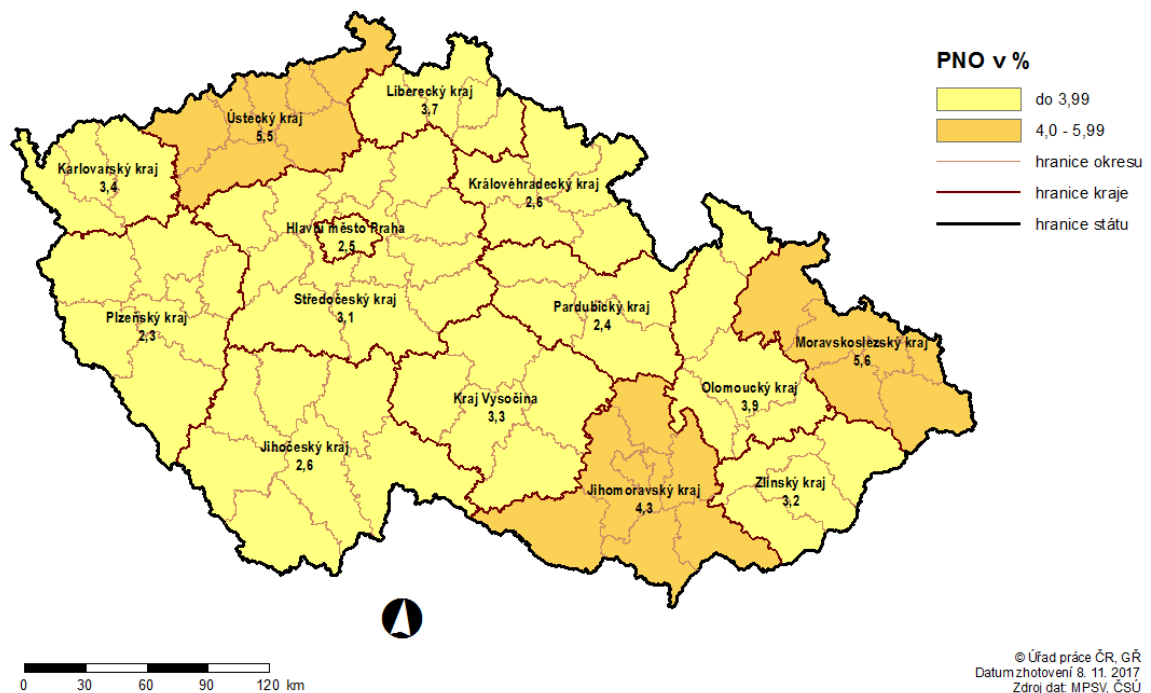
Podrobnější statistické údaje o nástrojích APZ naleznete na stránkách Integrovaného portálu MPSV, v měsíčních statistikách nezaměstnanosti <http://portal.mpsv.cz/sz/stat/nz/mes>

3. MAPA – Podíl nezaměstnaných osob

PODÍL NEZAMĚŠTNANÝCH OSOB (PNO) NA POČTU OBYVATEL v okresech České republiky k 31. 10. 2017

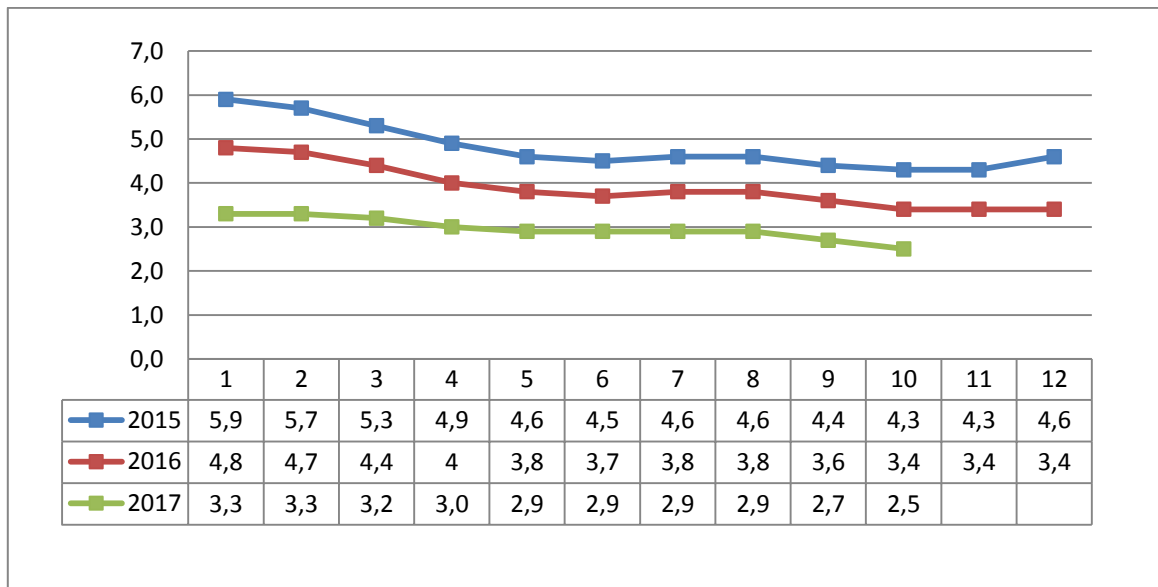


PODÍL NEZAMĚŠTNANÝCH OSOB (PNO) NA POČTU OBYVATEL v krajích České republiky k 31. 10. 2017

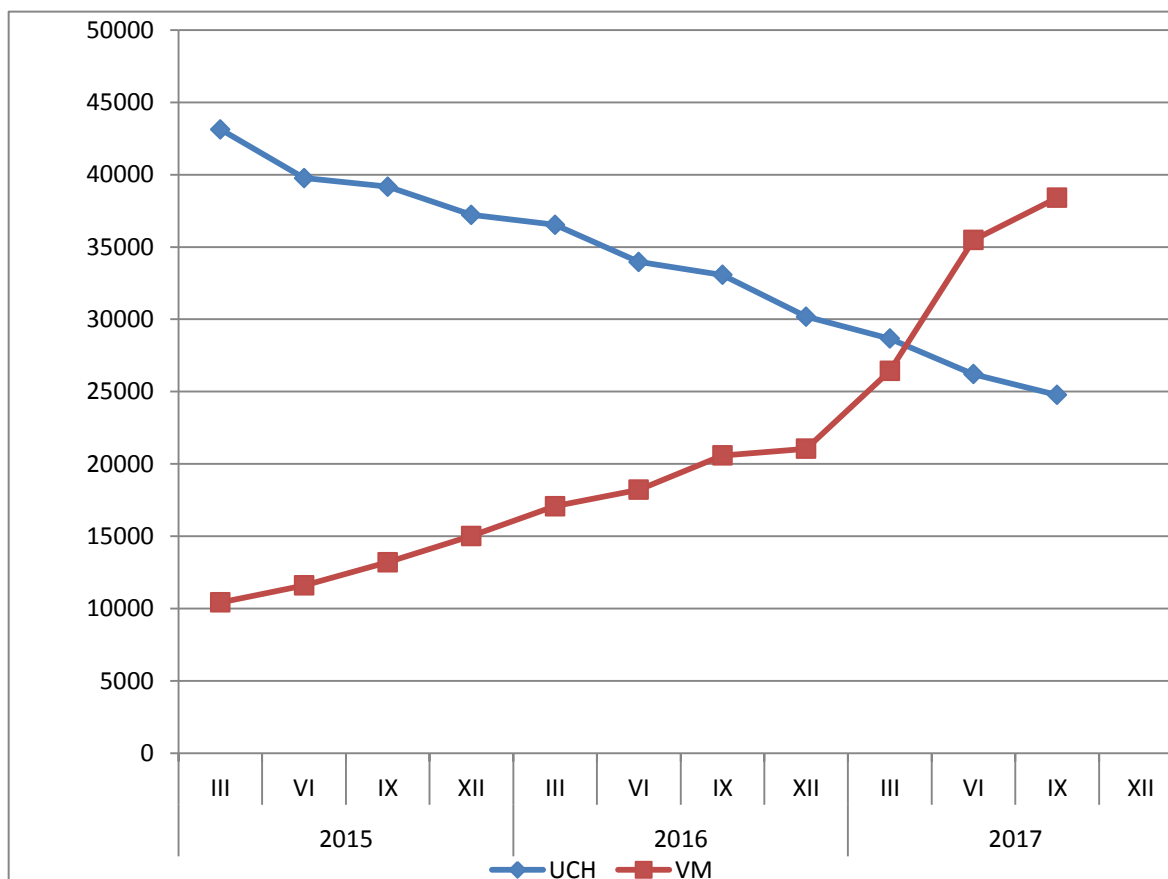


1. GRAFY

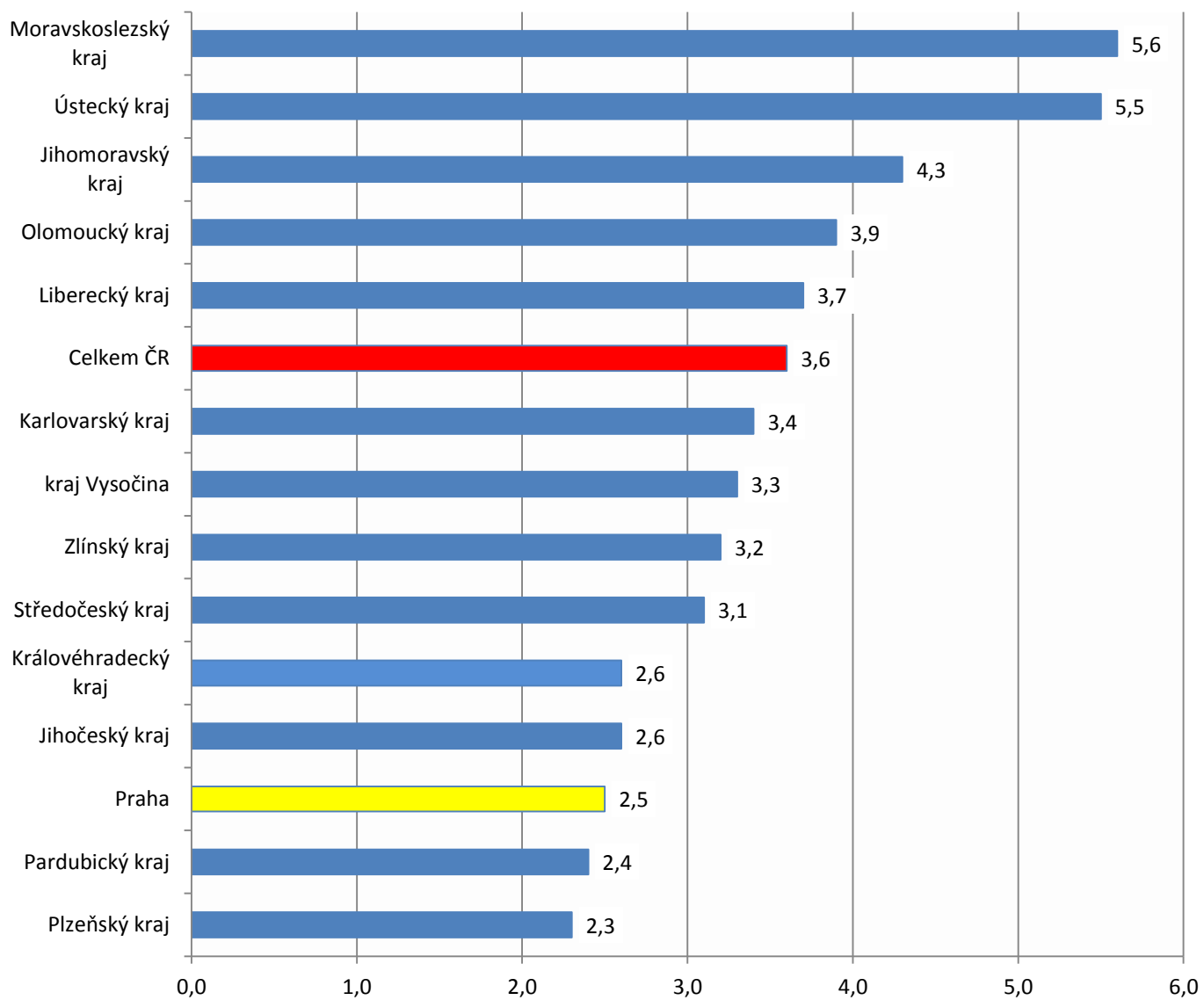
1. Vývoj podílu nezaměstnaných v hl. m. Praze v letech 2015 – 2017 v %



2. Vývoj počtu uchazečů a VPM v hl. m. Praze v letech 2015 - 2017



3. Podíl nezaměstnaných osob v jednotlivých krajích ČR k 31. 10. 2017 v %



2.

SETRŽIDĚNÍ OKRESŮ k 31. říjnu 2017						
	PNO v %		meziměs. přírůst./ úbytek nezam. v %		počet uchazečů na 1 VPM	
1	Karviná	8,4	Jeseník	2,1	Karviná	8,3
2	Most	8,0	Písek	-0,9	Ústí nad Labem	6,5
3	Ostrava-město	7,0	Český Krumlov	-1,1	Most	4,6
4	Ústí nad Labem	6,4	Břeclav	-1,3	Jeseník	4,4
5	Bruntál	6,1	Znojmo	-2,4	Znojmo	4,3
6	Chomutov	6,0	Hodonín	-2,6	Bruntál	4,0
7	Hodonín	5,5	Rokycany	-2,8	Děčín	4,0
8	Znojmo	5,4	Náchod	-2,8	Hodonín	3,7
9	Děčín	5,2	Přerov	-2,8	Sokolov	3,5
10	Brno-město	5,1	Trutnov	-2,9	Ostrava-město	3,1
11	Přerov	5,1	Prachatice	-3,1	Jablonec nad Nisou	3,0
12	Jeseník	5,0	Semily	-3,1	Kladno	3,0
13	Sokolov	5,0	Žďár nad Sázavou	-3,2	Opava	3,0
14	Louny	5,0	České Budějovice	-3,4	Žďár nad Sázavou	2,8
15	Kladno	4,6	Kutná Hora	-3,4	Přerov	2,7
16	Liberec	4,4	Tábor	-3,4	Chomutov	2,7
17	Teplice	4,2	Prostějov	-3,5	Frýdek-Místek	2,6
18	Nymburk	4,1	Nový Jičín	-3,5	Kroměříž	2,5
19	Český Krumlov	4,1	Česká Lípa	-3,5	Brno-město	2,2
20	Mělník	4,1	Mělník	-3,5	Blansko	2,2
21	Třebíč	4,1	Pardubice	-3,6	Louny	2,2
22	Šumperk	4,0	Vyškov	-3,7	Třebíč	2,1
23	Příbram	4,0	Rychnov nad Kněžnou	-3,8	Litoměřice	2,0
24	Kolín	4,0	Liberec	-4,0	Mělník	2,0
25	Žďár nad Sázavou	3,9	Olomouc	-4,0	Šumperk	2,0
26	Semily	3,9	Bruntál	-4,1	Teplice	1,9
27	Litoměřice	3,8	Šumperk	-4,1	Příbram	1,8
28	Kutná Hora	3,8	Vsetín	-4,1	Olomouc	1,8
29	Vsetín	3,8	Beroun	-4,1	Břeclav	1,8
30	Tábor	3,7	Nymburk	-4,2	Kutná Hora	1,7
31	Kroměříž	3,6	Chomutov	-4,2	Vsetín	1,6
32	Olomouc	3,6	Frýdek-Místek	-4,3	Kolín	1,5
33	Opava	3,6	Třebíč	-4,3	Vyškov	1,5
34	Jablonec nad Nisou	3,6	Hradec Králové	-4,6	Česká Lípa	1,5
35	Frýdek-Místek	3,5	Brno-venkov	-4,7	Trutnov	1,5
36	Břeclav	3,4	Kolín	-4,9	Rakovník	1,5
37	Karlovy Vary	3,3	Děčín	-4,9	Náchod	1,4
38	Brno-venkov	3,3	Blansko	-4,9	Prostějov	1,4
39	Rakovník	3,2	Kroměříž	-4,9	Nový Jičín	1,4
40	Tachov	3,2	Kladno	-5,0	Jihlava	1,4
41	Nový Jičín	3,1	Opava	-5,0	Zlín	1,3
42	Svitavy	3,0	Ostrava-město	-5,1	Havlíčkův Brod	1,3
43	Náchod	3,0	Ústí nad Labem	-5,2	Semily	1,3
44	Blansko	3,0	Brno-město	-5,2	Tábor	1,3
45	Beroun	3,0	Rakovník	-5,2	Hradec Králové	1,2
46	Trutnov	3,0	Praha	-5,2	Strakonice	1,2
47	Uherské Hradiště	3,0	Klatovy	-5,2	Uherské Hradiště	1,2
48	Jihlava	2,9	Karviná	-5,3	Svitavy	1,2
49	Hradec Králové	2,9	Plzeň-jih	-5,4	Liberec	1,2
50	Havlíčkův Brod	2,9	Jihlava	-5,5	Nymburk	1,1
51	Strakonice	2,8	Sokolov	-5,5	Brno-venkov	1,0
52	Vyškov	2,7	Uherské Hradiště	-5,5	Jindřichův Hradec	1,0
53	Zlín	2,6	Most	-5,6	České Budějovice	1,0
54	Česká Lípa	2,6	Cheb	-5,7	Plzeň-sever	0,9
55	Rokycany	2,6	Chrudim	-5,9	Karlovy Vary	0,9
56	Plzeň-sever	2,6	Příbram	-5,9	Benešov	0,9
57	Praha	2,5	Domažlice	-5,9	Chrudim	0,9
58	Prostějov	2,5	Benešov	-6,1	Praha-západ	0,8
59	Pardubice	2,3	Tachov	-6,2	Jičín	0,8
60	České Budějovice	2,3	Plzeň-město	-6,2	Písek	0,7
61	Chrudim	2,2	Pelhřimov	-6,3	Klatovy	0,7
62	Plzeň-město	2,2	Karlovy Vary	-6,3	Beroun	0,6
63	Mladá Boleslav	2,2	Louny	-6,4	Český Krumlov	0,6
64	Ústí nad Orlicí	2,1	Strakonice	-6,4	Praha	0,6
65	Domažlice	2,1	Litoměřice	-6,4	Plzeň-město	0,6
66	Prachatice	2,1	Jičín	-6,7	Cheb	0,5
67	Klatovy	2,0	Havlíčkův Brod	-6,7	Pelhřimov	0,5
68	Plzeň-jih	2,0	Mladá Boleslav	-6,9	Ústí nad Orlicí	0,5
69	Cheb	1,9	Zlín	-6,9	Prachatice	0,5
70	Jičín	1,9	Jindřichův Hradec	-6,9	Mladá Boleslav	0,5
71	Písek	1,9	Praha-východ	-6,9	Domažlice	0,5
72	Praha-západ	1,9	Praha-západ	-7,1	Rychnov nad Kněžnou	0,5
73	Pelhřimov	1,9	Svitavy	-7,3	Tachov	0,5
74	Benešov	1,9	Jablonec nad Nisou	-7,4	Rokycany	0,4
75	Jindřichův Hradec	1,7	Plzeň-sever	-7,5	Plzeň-jih	0,3
76	Praha-východ	1,4	Teplice	-7,6	Pardubice	0,3
77	Rychnov nad Kněžnou	1,2	Ústí nad Orlicí	-8,8	Praha-východ	0,3
	Celkem ČR	3,6	Celkem ČR	-4,8	Celkem ČR	1,3

SETŘÍDĚNÍ OKRESŮ k 31. říjnu 2017

Uchazeči o zaměstnání		Volná pracovní místa		Počet uchazečů na 1 VPM		
1	Praha	23471	Praha	39461	Karviná	8,3
2	Ostrava-město	16549	Pardubice	10986	Ústí nad Labem	6,5
3	Karviná	14809	Praha-východ	6986	Most	4,6
4	Brno-město	13835	Brno-město	6316	Jeseník	4,4
5	Most	6069	Plzeň-město	5652	Znojmo	4,3
6	Olomouc	6043	Ostrava-město	5348	Bruntál	4,0
7	Hodonín	5931	Liberec	4557	Děčín	4,0
8	Frydek-Místek	5403	Brno-venkov	4417	Hodonín	3,7
9	Ústí nad Labem	5373	Ústí nad Orlicí	3911	Sokolov	3,5
10	Liberec	5365	Mladá Boleslav	3814	Ostrava-město	3,1
11	Chomutov	5344	České Budějovice	3360	Jablonec nad Nisou	3,0
12	Kladno	4993	Olomouc	3343	Kladno	3,0
13	Děčín	4819	Plzeň-jih	3243	Opava	3,0
14	Opava	4676	Karlovy Vary	3086	Žďár nad Sázavou	2,8
15	Přerov	4662	Beroun	2939	Přerov	2,7
16	Brno-venkov	4618	Hradec Králové	2885	Chomutov	2,7
17	Znojmo	4107	Český Krumlov	2792	Frydek-Místek	2,6
18	Bruntál	4090	Zlín	2673	Kroměříž	2,5
19	Teplice	4074	Cheb	2551	Brno-město	2,2
20	Vsetín	3662	Nový Jičín	2521	Blansko	2,2
21	Hradec Králové	3576	Tachov	2507	Louny	2,2
22	Zlín	3574	Praha-západ	2458	Třebíč	2,1
23	Nový Jičín	3493	Nymburk	2374	Litoměřice	2,0
24	Šumperk	3455	Vsetín	2357	Mělník	2,0
25	České Budějovice	3310	Uherské Hradiště	2355	Šumperk	2,0
26	Louny	3297	Teplice	2183	Teplice	1,9
27	Sokolov	3212	Frydek-Místek	2115	Příbram	1,8
28	Litoměřice	3208	Chomutov	2005	Olomouc	1,8
29	Mělník	3201	Tábor	1991	Břeclav	1,8
30	Plzeň-město	3141	Chrudim	1989	Kutná Hora	1,7
31	Žďár nad Sázavou	3092	Klatovy	1985	Vsetín	1,6
32	Třebíč	3079	Rokycany	1982	Kolín	1,5
33	Příbram	3015	Domažlice	1867	Vyškov	1,5
34	Pardubice	2930	Kolín	1851	Česká Lípa	1,5
35	Uherské Hradiště	2880	Prostějov	1810	Trutnov	1,5
36	Kroměříž	2873	Karviná	1775	Rakovník	1,5
37	Kolín	2851	Svitavy	1754	Náchod	1,4
38	Karlovy Vary	2829	Přerov	1748	Prostějov	1,4
39	Břeclav	2772	Šumperk	1735	Nový Jičín	1,4
40	Nymburk	2631	Pelhřimov	1722	Jihlava	1,4
41	Tábor	2532	Jihlava	1716	Zlín	1,3
42	Prostějov	2517	Kladno	1669	Havlíčkův Brod	1,3
43	Jihlava	2376	Příbram	1636	Semily	1,3
44	Blansko	2374	Náchod	1622	Tábor	1,3
45	Jablonec nad Nisou	2363	Prachatice	1618	Hradec Králové	1,2
46	Trutnov	2363	Mělník	1601	Strakonice	1,2
47	Náchod	2285	Trutnov	1599	Uherské Hradiště	1,2
48	Česká Lípa	2229	Hodonín	1591	Svitavy	1,2
49	Svitavy	2107	Opava	1579	Liberec	1,2
50	Ústí nad Orlicí	2060	Litoměřice	1570	Nymburk	1,1
51	Praha-západ	2000	Břeclav	1569	Brno-venkov	1,0
52	Mladá Boleslav	1932	Louny	1527	Jindřichův Hradec	1,0
53	Semily	1903	Česká Lípa	1499	České Budějovice	1,0
54	Beroun	1899	Písek	1496	Plzeň-sever	0,9
55	Kutná Hora	1871	Semily	1473	Karlovy Vary	0,9
56	Vyškov	1805	Třebíč	1454	Benešov	0,9
57	Havlíčkův Brod	1794	Rychnov nad Kněžnou	1440	Chrudim	0,9
58	Praha-východ	1768	Plzeň-sever	1435	Praha-západ	0,8
59	Chrudim	1766	Benešov	1408	Jičín	0,8
60	Český Krumlov	1765	Havlíčkův Brod	1359	Písek	0,7
61	Strakonice	1486	Most	1324	Klatovy	0,7
62	Jeseník	1456	Jičín	1313	Beroun	0,6
63	Cheb	1379	Děčín	1218	Český Krumlov	0,6
64	Plzeň-sever	1335	Strakonice	1203	Praha	0,6
65	Klatovy	1318	Jindřichův Hradec	1188	Plzeň-město	0,6
66	Benešov	1286	Vyškov	1172	Cheb	0,5
67	Rakovník	1250	Kroměříž	1171	Pelhřimov	0,5
68	Jindřichův Hradec	1179	Kutná Hora	1104	Ústí nad Orlicí	0,5
69	Tachov	1177	Blansko	1097	Prachatice	0,5
70	Jičín	1051	Žďár nad Sázavou	1095	Mladá Boleslav	0,5
71	Písek	1046	Bruntál	1028	Domažlice	0,5
72	Plzeň-jih	945	Znojmo	961	Rychnov nad Kněžnou	0,5
73	Domažlice	937	Sokolov	920	Tachov	0,5
74	Pelhřimov	919	Rakovník	862	Rokycany	0,4
75	Rokycany	879	Ústí nad Labem	831	Plzeň-jih	0,3
76	Prachatice	821	Jablonec nad Nisou	784	Pardubice	0,3
77	Rychnov nad Kněžnou	688	Jeseník	330	Praha-východ	0,3
	Celkem ČR	271173	Celkem ČR	209866	Celkem ČR	1,3

SETŘÍDĚNÍ OKRESŮ k 31. říjnu 2017

Osoby se ZP		Volná pracovní místa pro OZP		Počet osob se ZP na 1 VPM pro OZP		
1	Ostrava-město	2392	Praha	2231	Mělník	14,2
2	Praha	2308	Ostrava-město	551	Jeseník	11,8
3	Karviná	1994	Liberec	525	Jablonec nad Nisou	11,3
4	Brno-město	1499	Brno-město	459	Karviná	11,2
5	Hodonín	1321	České Budějovice	441	Sokolov	11,1
6	Frydek-Místek	1193	Brno-venkov	335	Bruntál	10,9
7	Olomouc	1093	Praha-východ	271	Ústí nad Labem	8,2
8	Brno-venkov	943	Olomouc	261	Žďár nad Sázavou	8,2
9	Teplice	942	Plzeň-město	257	Opava	8,1
10	Opava	937	Hodonín	256	Kutná Hora	8,1
11	Děčín	907	Cheb	252	Znojmo	8,0
12	Bruntál	894	Náchod	247	Pelhřimov	6,7
13	Chomutov	878	Uherské Hradiště	246	Děčín	6,6
14	Most	855	Beroun	233	Kladno	6,5
15	Šumperk	765	Zlín	218	Český Krumlov	6,5
16	Liberec	755	Hradec Králové	212	Semily	6,4
17	Žďár nad Sázavou	753	Mladá Boleslav	210	Most	6,4
18	Ústí nad Labem	747	Frydek-Místek	209	Litoměřice	6,4
19	Nový Jičín	707	Přerov	196	Blansko	5,9
20	Uherské Hradiště	687	Šumperk	186	Příbram	5,9
21	Vsetín	685	Chomutov	184	Strakonice	5,8
22	Zlín	684	Teplice	183	Frydek-Místek	5,7
23	Litoměřice	675	Karviná	178	Benešov	5,4
24	Znojmo	657	Pardubice	176	Domažlice	5,3
25	Hradec Králové	650	Prostějov	163	Kroměříž	5,3
26	České Budějovice	628	Praha-západ	160	Hodonín	5,2
27	Přerov	627	Nový Jičín	152	Teplice	5,1
28	Kroměříž	613	Tábor	151	Jindřichův Hradec	5,1
29	Břeclav	599	Trutnov	151	Chomutov	4,8
30	Blansko	580	Vsetín	151	Břeclav	4,7
31	Louny	568	Česká Lípa	143	Kolín	4,7
32	Havlíčkův Brod	558	Louny	141	Nový Jičín	4,7
33	Kolín	552	Děčín	138	Vsetín	4,5
34	Tábor	542	Most	134	Vyškov	4,5
35	Prostějov	542	Třebíč	133	Chrudim	4,5
36	Kladno	533	Havlíčkův Brod	129	Ostrava-město	4,3
37	Svitavy	532	Břeclav	128	Havlíčkův Brod	4,3
38	Plzeň-město	527	Rokycany	126	Nymburk	4,3
39	Trutnov	484	Svitavy	125	Svitavy	4,3
40	Pardubice	483	Jihlava	119	Ústí nad Orlicí	4,2
41	Ústí nad Orlicí	471	Kolín	118	Olomouc	4,2
42	Česká Lípa	467	Opava	116	Plzeň-sever	4,1
43	Třebíč	461	Kroměříž	115	Šumperk	4,1
44	Jihlava	457	Karlovy Vary	112	Louny	4,0
45	Příbram	448	Ústí nad Orlicí	111	Jihlava	3,8
46	Sokolov	444	Plzeň-jih	110	Rychnov nad Kněžnou	3,7
47	Kutná Hora	436	Litoměřice	106	Tábor	3,6
48	Strakonice	401	Rakovník	101	Rakovník	3,5
49	Semily	396	Tachov	101	Tachov	3,5
50	Chrudim	395	Klatovy	98	Třebíč	3,5
51	Vyškov	390	Blansko	98	Jičín	3,3
52	Nymburk	386	Žďár nad Sázavou	92	Prostějov	3,3
53	Mělník	370	Ústí nad Labem	91	Brno-město	3,3
54	Rakovník	358	Nymburk	90	Česká Lípa	3,3
55	Tachov	358	Chrudim	88	Klatovy	3,3
56	Český Krumlov	355	Vyškov	86	Trutnov	3,2
57	Mladá Boleslav	350	Kladno	82	Přerov	3,2
58	Náchod	346	Znojmo	82	Zlín	3,1
59	Klatovy	320	Bruntál	82	Písek	3,1
60	Karlovy Vary	310	Příbram	76	Hradec Králové	3,1
61	Jablonec nad Nisou	293	Prachatice	75	Brno-venkov	2,8
62	Jindřichův Hradec	258	Strakonice	69	Uherské Hradiště	2,8
63	Plzeň-jih	257	Jičín	64	Karlovy Vary	2,8
64	Rokycany	251	Semily	62	Pardubice	2,7
65	Domažlice	246	Písek	59	Prachatice	2,4
66	Beroun	241	Plzeň-sever	58	Plzeň-jih	2,3
67	Plzeň-sever	239	Český Krumlov	55	Plzeň-město	2,1
68	Pelhřimov	236	Kutná Hora	54	Rokycany	2,0
69	Benešov	233	Jindřichův Hradec	51	Mladá Boleslav	1,7
70	Praha-západ	222	Domažlice	46	Liberec	1,4
71	Jičín	214	Benešov	43	České Budějovice	1,4
72	Jeseník	200	Rychnov nad Kněžnou	43	Náchod	1,4
73	Cheb	194	Sokolov	40	Praha-západ	1,4
74	Písek	185	Pelhřimov	35	Praha	1,0
75	Prachatice	179	Mělník	26	Beroun	1,0
76	Praha-východ	177	Jablonec nad Nisou	26	Cheb	0,8
77	Rychnov nad Kněžnou	161	Jeseník	17	Praha-východ	0,7
	Celkem ČR	45994	Celkem ČR	13539	Celkem ČR	3,4