



Krajská pobočka Úřadu práce ČR  
pro hl. m. Prahu

**Měsíční statistická zpráva**  
*listopad 2017*

Zpracovala: Ing. Martina Bundová

<http://portal.mpsv.cz/upcr/kp/pha>

## **Informace o nezaměstnanosti v hl. m. Praze**

**k 30. 11. 2017**

*V tomto měsíci celkový počet uchazečů o zaměstnání klesl o 5,4 % na 22.194, počet hlášených volných pracovních míst vzrostl o 4,9 % na 41.381 a podíl nezaměstnaných osob klesl na hodnotu 2,4 %.*

K 30. 11. 2017 evidoval Úřad práce ČR (ÚP ČR), Krajská pobočka pro hl. m. Prahu celkem 22.194 uchazečů o zaměstnání. Jejich počet byl o 1.277 nižší než na konci předchozího měsíce, ve srovnání se stejným obdobím minulého roku je nižší o 8.469 osoby. Z tohoto počtu bylo 20.224 dosažitelných uchazečů o zaměstnání ve věku 15 – 64 let. Bylo to o 1.327 méně než na konci předchozího měsíce. Ve srovnání se stejným obdobím minulého roku byl jejich počet nižší o 8.515.

V průběhu měsíce bylo nově zaevidováno 3.249 osob. Ve srovnání s minulým měsícem to bylo méně o 418 osob a v porovnání se stejným obdobím předchozího roku méně o 372 osob.

Z evidence během měsíce odešlo celkem 4.476 uchazečů (ukončená evidence, vyřazení uchazeči). Bylo to o 450 osob méně než v předchozím měsíci a o 448 osob méně než ve stejném měsíci minulého roku. Do zaměstnání z nich ve sledovaném měsíci nastoupilo 2.657, tj. o 350 méně než v předchozím měsíci a o 865 méně než ve stejném měsíci minulého roku, 661 uchazečů o zaměstnání bylo umístěno prostřednictvím úřadu práce tj. o 100 méně než v předchozím měsíci a o 44 méně než ve stejném období minulého roku, 940 uchazečů bylo vyřazeno bez umístění.

Ke konci měsíce bylo evidováno na ÚP ČR, Krajské pobočce pro hl. m. Prahu 11.751 žen. Jejich podíl na celkovém počtu uchazečů činil 53 %. V evidenci bylo 2.235 osob se zdravotním postižením, což představovalo 10,1 % z celkového počtu nezaměstnaných.

Ke konci tohoto měsíce bylo evidováno 706 absolventů škol všech stupňů vzdělání a mladistvých, jejich počet klesl ve srovnání s předchozím měsícem o 95 osob a ve srovnání se stejným měsícem minulého roku byl nižší o 453 osob. Na celkové nezaměstnanosti se podíleli 3,2 %.

Podporu v nezaměstnanosti pobíralo 6.599 uchazečů o zaměstnání, tj. 29,7 % všech uchazečů vedených v evidenci.

Podíl nezaměstnaných osob, tj. počet dosažitelných uchazečů o zaměstnání ve věku 15 - 64 let k obyvatelstvu stejného věku, k 30. 11. 2017 klesl na hodnotu 2,4 %.

Podíl nezaměstnaných žen klesl na 2,5 %, podíl nezaměstnaných mužů klesl na hodnotu 2,2 %.

Kraj evidoval k 30. 11. 2017 celkem 41.381 volných pracovních míst. Jejich počet je o 1.920 vyšší, než v předchozím měsíci a o 20.056 vyšší než ve stejném měsíci minulého roku. Na jedno volné pracovní místo připadalo v průměru 0,5 uchazeče. Z celkového počtu nahlášených volných míst bylo 2.362 vhodných pro osoby se zdravotním postižením (OZP), na jedno volné pracovní místo připadalo 1 OZP. Volných pracovních míst pro absolventy a mladistvé bylo registrováno 5.797, na jedno volné místo připadalo 0,14 uchazeče této kategorie.

V rámci aktivní politiky zaměstnanosti (APZ) bylo od počátku roku 2017 prostřednictvím příspěvků APZ podpořeno 1.200 uchazečů, z toho bylo do rekvalifikačních kurzů zařazeno 696 uchazečů.

Informace o vývoji nezaměstnanosti v ČR v elektronické formě jsou zveřejněny na internetové adrese <http://portal.mpsv.cz/sz/stat>.

## 1. Základní charakteristika vývoje nezaměstnanosti a volných pracovních míst v hl. m. Praze

Tabulka č. 1 - Vývoj nezaměstnanosti

ukazatel		stav k		
		30.11.2016	31.10.2017	30.11.2017
evidovaní uchazeči o zaměstnání		30.663	23.471	<b>22.194</b>
- z toho	ženy	16.224	12.447	<b>11.751</b>
	absolventi a mladiství	1.159	801	<b>706</b>
	uchazeči se zdravotním postižením	2.762	2.308	<b>2.235</b>
uchazeči s nárokem na PvN		7.386	6.790	<b>6.599</b>
podíl nezaměstnaných osob v % <sup>1)</sup>		3,4	2,5	<b>2,4</b>
volná pracovní místa		21.325	39.461	<b>41.381</b>
počet uchazečů na 1 volné pracovní místo		1,4	0,6	<b>0,5</b>

1) od ledna 2013 nový ukazatel registrované nezaměstnanosti

Tabulka č. 2 - Tok nezaměstnanosti

ukazatel	Počet uchazečů ve sledovaném měsíci		
	Listopad 2016	Říjen 2017	Listopad 2017
nově evidovaní uchazeči o zaměstnání	3.621	3.667	<b>3.249</b>
uchazeči s ukonč. evidencí a vyřazení	4.924	4.926	<b>4.476</b>
- z toho umístění celkem	3.522	3.007	<b>2.657</b>
- z toho umístění úřadem práce	705	761	<b>661</b>

## 2. Nástroje aktivní politiky zaměstnanosti v hl. m. Praze

Tabulka č. 3 – Osoby podpořené v rámci APZ a rekvalifikace uchazečů a zájemců o zaměstnání

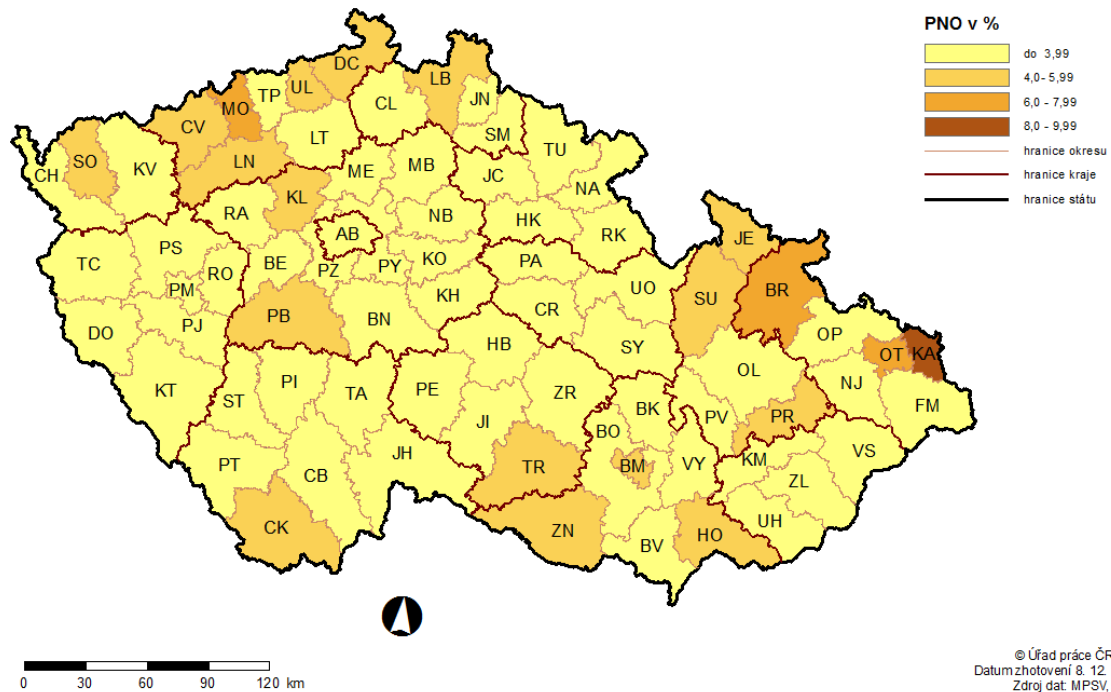
ukazatel (celkový počet)	Stav k		Celkem od počátku roku do	
	30.11.2016	30.11.2017	30.11.2016	30.11.2017
<b>osoby podpořené v rámci APZ</b>				
veřejně prospěšné práce (VPP)	30	47	38	93
veřejně prospěšné práce (VPP) - ESF <sup>1)</sup>	59	20	117	29
společensky účelná prac. místa (SÚPM)	232	194	285	292
společensky účelná prac. místa (SÚPM) - ESF <sup>1)</sup>	151	40	203	69
SÚPM - samostatně výděleč. činnost (SVČ)	116	75	48	15
SÚPM - samostatně výděleč. činnost (SVČ) - ESF <sup>1)</sup>	0	0	0	0
chrán. prac. místa - zřízená	10	5	1	3
chrán. prac. místa - SVČ osob se ZP	6	5	1	1
ostatní nástroje APZ	6	2	6	2
<b>uchazeči a zájemci zařazení do rekvalifikací</b>				
uchazeči a zájemci zařazení do rekvalifikací - ESF <sup>1)</sup>	12	2	213	85
uchazeči a zájemci, kteří zahájili zvolenou rekvalifikaci	2	1	294	12
uchazeči a zájemci, kteří zahájili zvolenou rekvalifikaci - ESF <sup>1)</sup>	148	63	1000	599
<b>Osoby podpořené v rámci APZ celkem</b>	<b>772</b>	<b>454</b>	<b>2276</b>	<b>1200</b>

1) financováno převážně z Evropského sociálního fondu

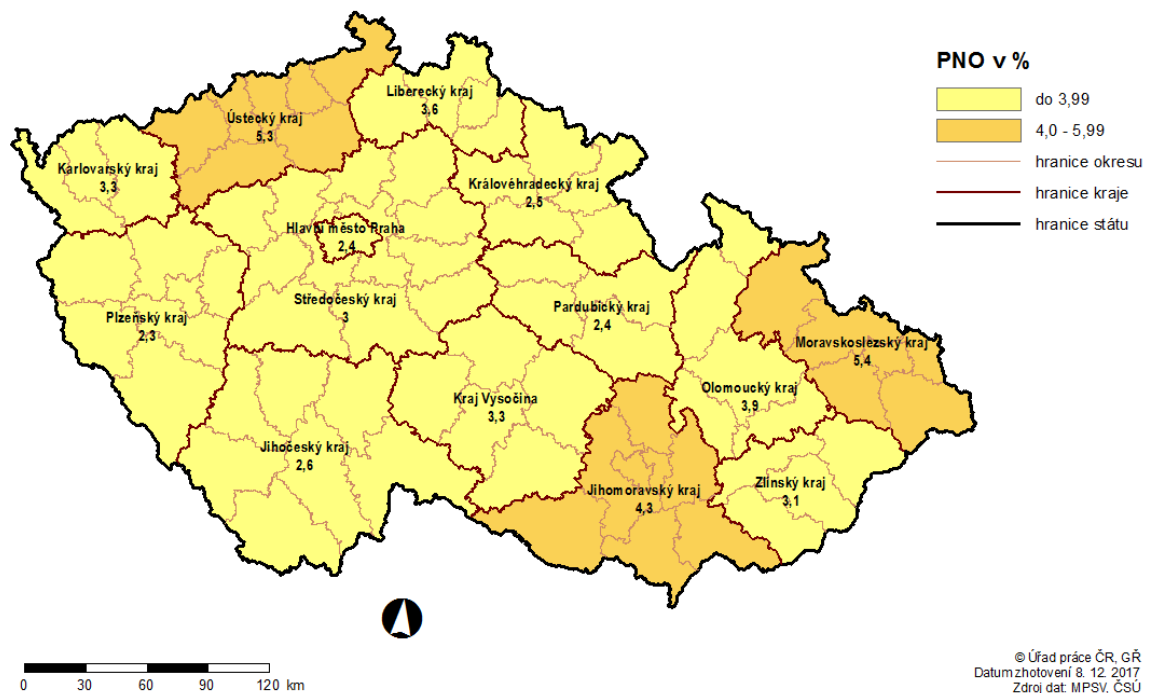
Podrobnější statistické údaje o nástrojích APZ naleznete na stránkách Integrovaného portálu MPSV, v měsíčních statistikách nezaměstnanosti <http://portal.mpsv.cz/sz/stat/nz/mes>

### 3. MAPA – Podíl nezaměstnaných osob

#### PODÍL NEZAMĚŠTNANÝCH OSOB (PNO) NA POČTU OBYVATEL v okresech České republiky k 30. 11. 2017

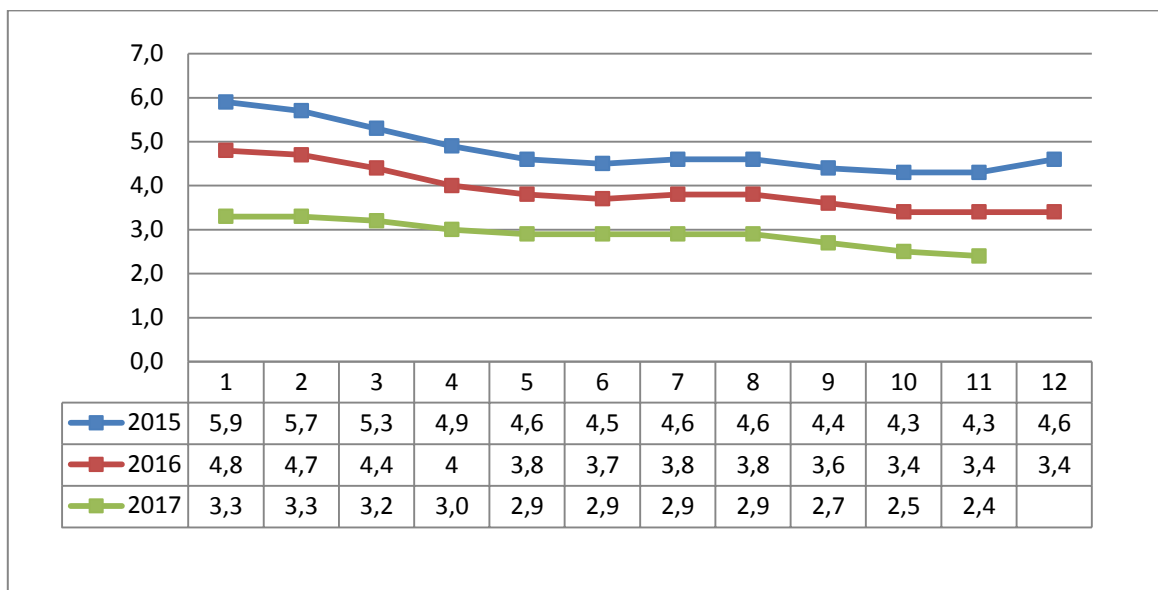


#### PODÍL NEZAMĚŠTNANÝCH OSOB (PNO) NA POČTU OBYVATEL v krajích České republiky k 30. 11. 2017

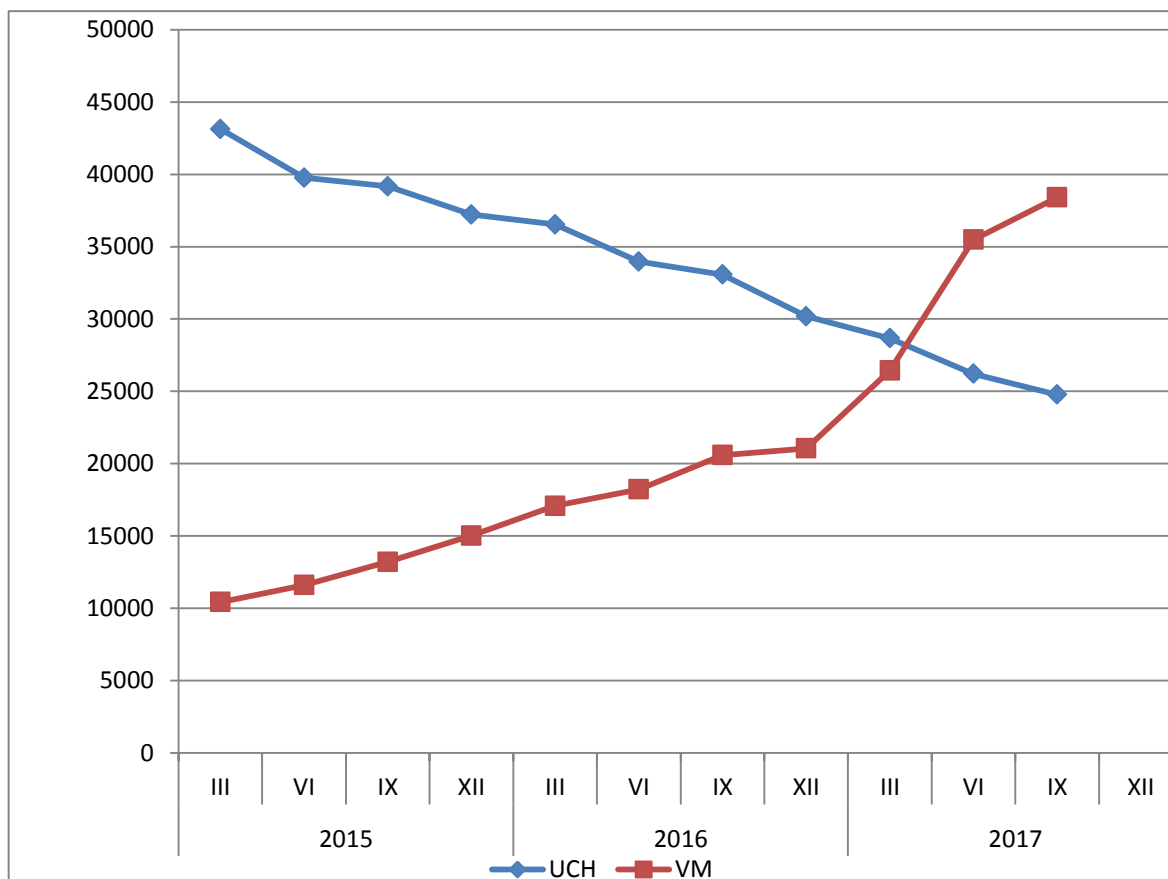


## 1. GRAFY

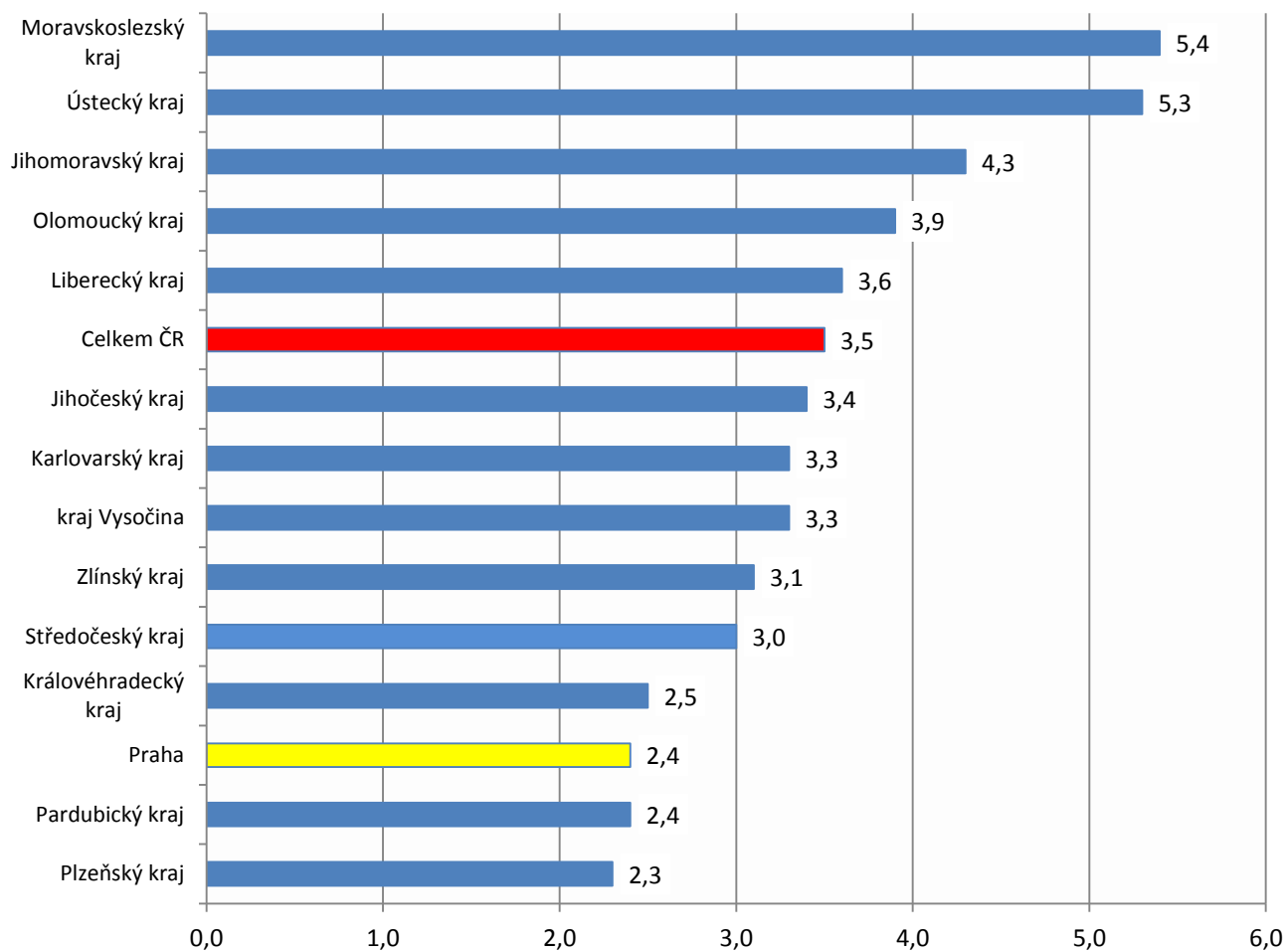
### 1. Vývoj podílu nezaměstnaných v hl. m. Praze v letech 2015 – 2017 v %



### 2. Vývoj počtu uchazečů a VPM v hl. m. Praze v letech 2015 - 2017



### 3. Podíl nezaměstnaných osob v jednotlivých krajích ČR k 30. 11. 2017 v %





## 2.

SETRŽIDĚNÍ OKRESŮ k 30. listopadu 2017					
	PNO v %		meziměs. přírůst./ úbytek nezam. v %		počet uchazečů na 1 VPM
Karviná	8,1	Jeseník	9,4	Karviná	8,8
Most	7,5	Klatovy	9,3	Ústí nad Labem	5,5
Ostrava-město	6,7	Prachatice	8,0	Jeseník	5,2
Bruntál	6,1	Jindřichův Hradec	7,3	Znojmo	4,9
Ústí nad Labem	5,9	Znojmo	7,0	Most	4,8
Chomutov	5,8	Břeclav	5,3	Bruntál	4,4
Znojmo	5,8	Svitavy	4,8	Děčín	3,8
Jeseník	5,5	Písek	4,5	Hodonín	3,6
Hodonín	5,5	Český Krumlov	4,2	Sokolov	3,4
Děčín	5,3	Třebíč	1,9	Opava	3,4
Přerov	5,0	Vsetín	1,7	Žďár nad Sázavou	3,1
Brno-město	4,9	Plzeň-sever	1,6	Ostrava-město	3,0
Louny	4,9	Chrudim	1,4	Kladno	2,9
Sokolov	4,8	Žďár nad Sázavou	1,2	Jablonec nad Nisou	2,9
Kladno	4,5	Strakonice	0,9	Přerov	2,8
Český Krumlov	4,2	Příbram	0,5	Kroměříž	2,6
Liberec	4,2	Plzeň-jih	0,4	Frydek-Místek	2,5
Třebíč	4,2	Děčín	0,2	Chomutov	2,4
Šumperk	4,0	Jičín	0,2	Blansko	2,3
Příbram	4,0	Bruntál	0,1	Břeclav	2,2
Mělník	4,0	Jihlava	0,0	Brno-město	2,1
Nymburk	4,0	Šumperk	0,0	Litoměřice	2,1
Žďár nad Sázavou	3,9	České Budějovice	-0,1	Louny	2,1
Teplice	3,9	Náchod	-0,3	Třebíč	2,1
Kolín	3,9	Rychnov nad Kněžnou	-0,4	Šumperk	2,0
Semily	3,8	Frydek-Místek	-0,8	Mělník	1,8
Kutná Hora	3,8	Cheb	-0,9	Příbram	1,8
Vsetín	3,7	Litoměřice	-0,9	Rakovník	1,7
Litoměřice	3,7	Nový Jičín	-0,9	Olomouc	1,7
Tábor	3,7	Pardubice	-0,9	Kutná Hora	1,6
Kroměříž	3,6	Louny	-1,0	Vsetín	1,6
Břeclav	3,6	Tachov	-1,0	Teplice	1,6
Olomouc	3,6	Rakovník	-1,0	Česká Lípa	1,6
Opava	3,5	Benešov	-1,2	Kolín	1,5
Jablonec nad Nisou	3,5	Hodonín	-1,3	Vyškov	1,5
Frydek-Místek	3,4	Kutná Hora	-1,5	Prostějov	1,4
Rakovník	3,2	Opava	-1,5	Nový Jičín	1,4
Karlovy Vary	3,2	Česká Lípa	-1,6	Jihlava	1,4
Brno-venkov	3,2	Zlín	-1,6	Náchod	1,4
Svitavy	3,2	Semily	-1,6	Trutnov	1,4
Tachov	3,1	Tábor	-1,9	Uherské Hradiště	1,3
Nový Jičín	3,1	Kroměříž	-2,1	Tábor	1,3
Náchod	3,0	Karlovy Vary	-2,2	Strakonice	1,3
Jihlava	2,9	Rokycany	-2,2	Zlín	1,3
Blansko	2,9	Chomutov	-2,2	Hradec Králové	1,3
Beroun	2,9	Olomouc	-2,2	Semily	1,2
Trutnov	2,9	Trutnov	-2,2	Havlíčkův Brod	1,2
Uherské Hradiště	2,9	Mladá Boleslav	-2,3	Svitavy	1,2
Hradec Králové	2,8	Mělník	-2,3	Liberec	1,1
Havlíčkův Brod	2,8	Uherské Hradiště	-2,3	Jindřichův Hradec	1,1
Strakonice	2,8	Brno-venkov	-2,4	Brno-venkov	1,1
Plzeň-sever	2,6	Kladno	-2,4	Nymburk	1,0
Česká Lípa	2,6	Blansko	-2,5	České Budějovice	1,0
Zlín	2,6	Kolín	-2,5	Benešov	0,9
Vyškov	2,6	Havlíčkův Brod	-2,8	Karlovy Vary	0,9
Rokycany	2,5	Beroun	-2,8	Chrudim	0,9
Prostějov	2,4	Přerov	-3,0	Jičín	0,8
<b>Praha</b>	<b>2,4</b>	Sokolov	-3,0	Klatovy	0,8
Pardubice	2,3	Pelhřimov	-3,0	Praha-západ	0,7
Klatovy	2,3	Jablonec nad Nisou	-3,1	Písek	0,7
Chrudim	2,3	Karviná	-3,4	Plzeň-sever	0,7
České Budějovice	2,2	Hradec Králové	-3,5	Český Krumlov	0,6
Prachatice	2,2	Ostrava-město	-3,6	Beroun	0,6
Mladá Boleslav	2,1	Brno-město	-3,7	Cheb	0,6
Plzeň-město	2,1	Nymburk	-4,0	Prachatice	0,5
Písek	2,0	Prostějov	-4,1	<b>Praha</b>	<b>0,5</b>
Ústí nad Orlicí	2,0	Liberec	-4,3	Plzeň-město	0,5
Domažlice	2,0	Ústí nad Orlicí	-4,7	Ústí nad Orlicí	0,5
Plzeň-jih	2,0	Vyškov	-4,7	Pelhřimov	0,5
Cheb	1,9	Praha-východ	-5,0	Domažlice	0,5
Jičín	1,9	Plzeň-město	-5,1	Rychnov nad Kněžnou	0,5
Benešov	1,8	Praha-západ	-5,3	Mladá Boleslav	0,5
Pelhřimov	1,8	<b>Praha</b>	<b>-5,4</b>	Tachov	0,4
Praha-západ	1,8	Domažlice	-5,8	Rokycany	0,4
Jindřichův Hradec	1,8	Most	-5,9	Plzeň-jih	0,3
Praha-východ	1,3	Ústí nad Labem	-6,3	Pardubice	0,2
Rychnov nad Kněžnou	1,2	Teplice	-7,3	Praha-východ	0,2
Celkem ČR	3,5	Celkem ČR	-2,1	Celkem ČR	1,2

**SETŘÍDĚNÍ OKRESŮ k 30. listopadu 2017**

Uchazeči o zaměstnání		Volná pracovní místa		Počet uchazečů na 1 VPM	
<b>Praha</b>	<b>22194</b>	<b>Praha</b>	<b>41381</b>	Karviná	8,8
Ostrava-město	15945	Pardubice	11649	Ústí nad Labem	5,5
Karviná	14311	Praha-východ	7235	Jeseník	5,2
Brno-město	13326	Brno-město	6227	Znojmo	4,9
Olomouc	5911	Plzeň-město	5816	Most	4,8
Hodonín	5855	Ostrava-město	5382	Bruntál	4,4
Most	5710	Liberec	4501	Děčín	3,8
Frydek-Místek	5361	Mladá Boleslav	4184	Hodonín	3,6
Chomutov	5228	Brno-venkov	4176	Sokolov	3,4
Liberec	5134	Ústí nad Orlicí	3879	Opava	3,4
Ústí nad Labem	5032	Olomouc	3576	Žďár nad Sázavou	3,1
Kladno	4874	Plzeň-jih	3428	Ostrava-město	3,0
Děčín	4831	České Budějovice	3425	Kladno	2,9
Opava	4605	Karlovy Vary	3158	Jablonec nad Nisou	2,9
Přerov	4524	Beroun	2975	Přerov	2,8
Brno-venkov	4508	Český Krumlov	2852	Kroměříž	2,6
Znojmo	4394	Tachov	2840	Frydek-Místek	2,5
Bruntál	4096	Zlín	2765	Chomutov	2,4
Teplice	3778	Hradec Králové	2719	Blansko	2,3
Vsetín	3723	Praha-západ	2664	Břeclav	2,2
Zlín	3517	Cheb	2480	Brno-město	2,1
Nový Jičín	3461	Nymburk	2473	Litoměřice	2,1
Šumperk	3455	Nový Jičín	2452	Louny	2,1
Hradec Králové	3452	Teplice	2305	Třebíč	2,1
České Budějovice	3308	Vsetín	2271	Šumperk	2,0
Louny	3264	Rokycany	2204	Mělník	1,8
Litoměřice	3180	Frydek-Místek	2157	Příbram	1,8
Třebíč	3138	Chomutov	2149	Rakovník	1,7
Žďár nad Sázavou	3129	Uherské Hradiště	2143	Olomouc	1,7
Mělník	3128	Chrudim	2098	Kutná Hora	1,6
Sokolov	3116	Plzeň-sever	2041	Vsetín	1,6
Příbram	3029	Tábor	1919	Teplice	1,6
Plzeň-město	2982	Klatovy	1887	Česká Lípa	1,6
Břeclav	2919	Pelhřimov	1847	Kolín	1,5
Pardubice	2903	Domažlice	1845	Vyškov	1,5
Kroměříž	2813	Svitavy	1824	Prostějov	1,4
Uherské Hradiště	2813	Kolín	1795	Nový Jičín	1,4
Kolín	2779	Příbram	1713	Jihlava	1,4
Karlovy Vary	2768	Mělník	1707	Náchod	1,4
Nymburk	2527	Trutnov	1705	Trutnov	1,4
Tábor	2484	Jihlava	1702	Uherské Hradiště	1,3
Prostějov	2415	Šumperk	1689	Tábor	1,3
Jihlava	2377	Kladno	1673	Strakonice	1,3
Blansko	2315	Prostějov	1672	Zlín	1,3
Trutnov	2311	Prachatice	1653	Hradec Králové	1,3
Jablonec nad Nisou	2290	Náchod	1651	Semily	1,2
Náchod	2279	Hodonín	1645	Havíčkův Brod	1,2
Svitavy	2209	Přerov	1641	Svitavy	1,2
Česká Lípa	2194	Karviná	1630	Liberec	1,1
Ústí nad Orlicí	1964	Louny	1581	Jindřichův Hradec	1,1
Praha-západ	1894	Písek	1556	Brno-venkov	1,1
Mladá Boleslav	1888	Třebíč	1530	Nymburk	1,0
Semily	1872	Litoměřice	1508	České Budějovice	1,0
Beroun	1845	Semily	1504	Benešov	0,9
Kutná Hora	1843	Rychnov nad Kněžnou	1440	Karlovy Vary	0,9
Český Krumlov	1840	Havíčkův Brod	1429	Chrudim	0,9
Chrudim	1790	Česká Lípa	1415	Jičín	0,8
Havíčkův Brod	1743	Břeclav	1351	Klatovy	0,8
Vyškov	1720	Jičín	1349	Praha-západ	0,7
Praha-východ	1679	Opava	1340	Písek	0,7
Jeseník	1593	Benešov	1339	Plzeň-sever	0,7
Strakonice	1500	Děčín	1281	Český Krumlov	0,6
Klatovy	1441	Most	1178	Beroun	0,6
Cheb	1367	Strakonice	1172	Cheb	0,6
Plzeň-sever	1357	Vyškov	1151	Prachatice	0,5
Benešov	1270	Jindřichův Hradec	1141	<b>Praha</b>	<b>0,5</b>
Jindřichův Hradec	1265	Kutná Hora	1122	Plzeň-město	0,5
Rakovník	1237	Kroměříž	1096	Ústí nad Orlicí	0,5
Tachov	1165	Blansko	1020	Pelhřimov	0,5
Písek	1093	Žďár nad Sázavou	1008	Domažlice	0,5
Jičín	1053	Bruntál	941	Rychnov nad Kněžnou	0,5
Plzeň-jih	949	Ústí nad Labem	910	Mladá Boleslav	0,5
Pelhřimov	891	Sokolov	906	Tachov	0,4
Prachatice	887	Znojmo	900	Rokycany	0,4
Domažlice	883	Jablonec nad Nisou	802	Plzeň-jih	0,3
Rokycany	860	Rakovník	709	Pardubice	0,2
Rychnov nad Kněžnou	685	Jeseník	308	Praha-východ	0,2
<b>Celkem ČR</b>	<b>265469</b>	<b>Celkem ČR</b>	<b>213790</b>	<b>Celkem ČR</b>	<b>1,2</b>