



Krajská pobočka Úřadu práce ČR
pro hl. m. Prahu

Měsíční statistická zpráva
prosinec 2017

Zpracovala: Ing. Martina Bundová

<http://portal.mpsv.cz/upcr/kp/pha>

Informace o nezaměstnanosti v hl. m. Praze

k 31. 12. 2017

V tomto měsíci celkový počet uchazečů o zaměstnání klesl o 1,8 % na 21.787, počet hlášených volných pracovních míst vzrostl o 2,4 % na 42.380 a podíl nezaměstnaných osob klesl na hodnotu 2,3 %.

K 31. 12. 2017 evidoval Úřad práce ČR (ÚP ČR), Krajská pobočka pro hl. m. Prahu celkem 21.787 uchazečů o zaměstnání. Jejich počet byl o 407 nižší než na konci předchozího měsíce, ve srovnání se stejným obdobím minulého roku je nižší o 8.392 osoby. Z tohoto počtu bylo 19.827 dosažitelných uchazečů o zaměstnání ve věku 15 – 64 let. Bylo to o 397 méně než na konci předchozího měsíce. Ve srovnání se stejným obdobím minulého roku byl jejich počet nižší o 8.422.

V průběhu měsíce bylo nově zaevidováno 2.578 osob. Ve srovnání s minulým měsícem to bylo méně o 671 osob a v porovnání se stejným obdobím předchozího roku méně o 533 osob.

Z evidence během měsíce odešlo celkem 2.943 uchazečů (ukončená evidence, vyřazení uchazeči). Bylo to o 1.533 osob méně než v předchozím měsíci a o 594 osob méně než ve stejném měsíci minulého roku. Do zaměstnání z nich ve sledovaném měsíci nastoupilo 1.668, tj. o 989 méně než v předchozím měsíci a o 210 méně než ve stejném měsíci minulého roku, 426 uchazečů o zaměstnání bylo umístěno prostřednictvím úřadu práce tj. o 235 méně než v předchozím měsíci a o 14 méně než ve stejném období minulého roku, 640 uchazečů bylo vyřazeno bez umístění.

Ke konci měsíce bylo evidováno na ÚP ČR, Krajské pobočce pro hl. m. Prahu 11.493 žen. Jejich podíl na celkovém počtu uchazečů činil 52,8 %. V evidenci bylo 2.169 osob se zdravotním postižením, což představovalo 10 % z celkového počtu nezaměstnaných.

Ke konci tohoto měsíce bylo evidováno 653 absolventů škol všech stupňů vzdělání a mladistvých, jejich počet klesl ve srovnání s předchozím měsícem o 53 osob a ve srovnání se stejným měsícem minulého roku byl nižší o 443 osob. Na celkové nezaměstnanosti se podíleli 3 %.

Podporu v nezaměstnanosti pobíralo 6.377 uchazečů o zaměstnání, tj. 29,3 % všech uchazečů vedených v evidenci.

Podíl nezaměstnaných osob, tj. počet dosažitelných uchazečů o zaměstnání ve věku 15 - 64 let k obyvatelstvu stejného věku, k 31. 12. 2017 klesl na hodnotu 2,3 %.

Podíl nezaměstnaných žen zůstává na 2,5 %, podíl nezaměstnaných mužů je 2,2 %.

Kraj evidoval k 31. 12. 2017 celkem 42.380 volných pracovních míst. Jejich počet je o 999 vyšší, než v předchozím měsíci a o 21.326 vyšší než ve stejném měsíci minulého roku. Na jedno volné pracovní místo připadalo v průměru 0,5 uchazeče. Z celkového počtu nahlášených volných míst bylo 2.322 vhodných pro osoby se zdravotním postižením (OZP), na jedno volné pracovní místo připadalo 0,93 OZP. Volných pracovních míst pro absolventy a mladistvé bylo registrováno 5.804, na jedno volné místo připadalo 0,11 uchazeče této kategorie.

V rámci aktivní politiky zaměstnanosti (APZ) bylo od počátku roku 2017 prostřednictvím příspěvků APZ podpořeno 2.223 uchazečů, z toho bylo do rekvalifikačních kurzů zařazeno 774 uchazečů.

Informace o vývoji nezaměstnanosti v ČR v elektronické formě jsou zveřejněny na internetové adrese <http://portal.mpsv.cz/sz/stat>.

1. Základní charakteristika vývoje nezaměstnanosti a volných pracovních míst v hl. m. Praze

Tabulka č. 1 - Vývoj nezaměstnanosti

ukazatel		stav k		
		31.12.2016	30.11.2017	31.12.2017
evidovaní uchazeči o zaměstnání		30.179	22.194	21.787
- z toho	ženy	15.882	11.751	11.493
	absolventi a mladiství	1.096	706	653
	uchazeči se zdravotním postižením	2.749	2.235	2.169
uchazeči s nárokem na PvN		7.259	6.599	6.377
podíl nezaměstnaných osob v % ¹⁾		3,4	2,4	2,3
volná pracovní místa		21.054	41.381	42.380
počet uchazečů na 1 volné pracovní místo		1,4	0,5	0,5

1) od ledna 2013 nový ukazatel registrované nezaměstnanosti

Tabulka č. 2 - Tok nezaměstnanosti

ukazatel	Počet uchazečů ve sledovaném měsíci		
	<i>Prosinec 2016</i>	<i>Listopad 2017</i>	<i>Prosinec 2017</i>
nově evidovaní uchazeči o zaměstnání	3.111	3.249	2.578
uchazeči s ukonč. evidencí a vyřazení	3.537	4.476	2.943
- z toho umístění celkem	1.884	2.657	1.668
- z toho umístění úřadem práce	440	661	426

2. Nástroje aktivní politiky zaměstnanosti v hl. m. Praze

Tabulka č. 3 - Osoby podpořené v rámci APZ a rekvalifikace uchazečů a zájemců o zaměstnání

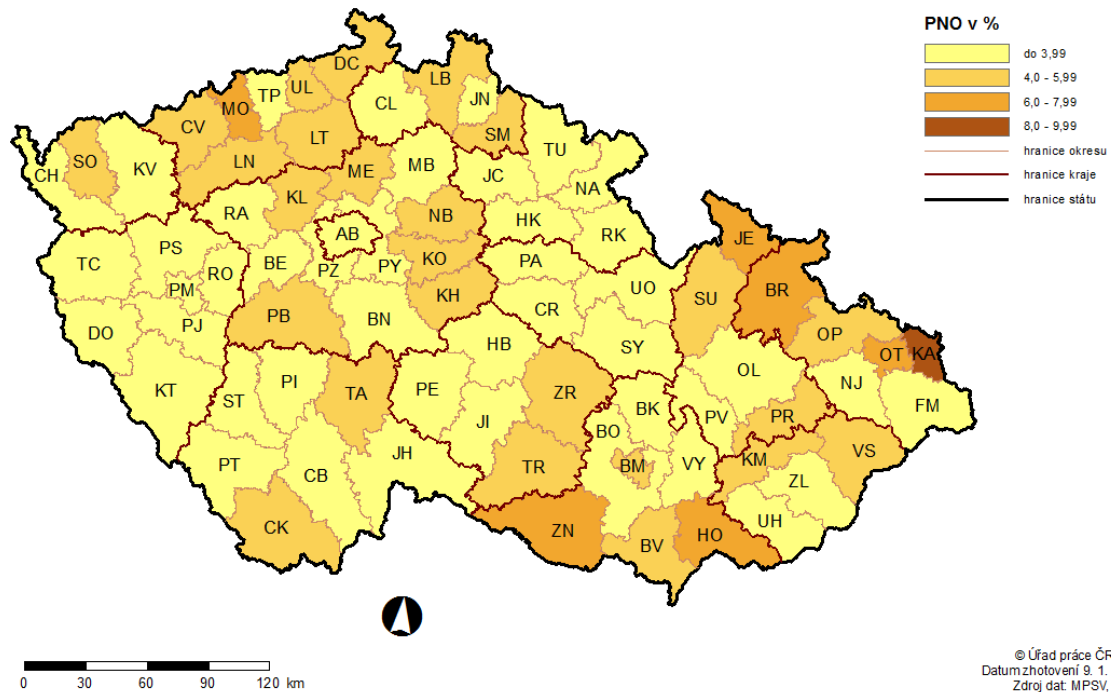
ukazatel (celkový počet)	Stav k		Celkem od počátku roku do	
	31.12.2016	31.12.2017	31.12.2016	31.12.2017
osoby podpořené v rámci APZ				
veřejně prospěšné práce (VPP)	39	47	49	96
veřejně prospěšné práce (VPP) - ESF ¹⁾	55	19	117	29
společensky účelná prac. místa (SÚPM)	200	164	317	296
společensky účelná prac. místa (SÚPM) - ESF ¹⁾	128	49	203	81
SÚPM - samostatně výděleč. činnost (SVČ)	112	69	52	15
SÚPM - samostatně výděleč. činnost (SVČ) - ESF ¹⁾	0	0	0	0
chrán. prac. místa - zřízená	10	6	1	4
chrán. prac. místa - SVČ osob se ZP	6	5	1	1
ostatní nástroje APZ	6	2	6	2
uchazeči a zájemci zařazení do rekvalifikací				
uchazeči a zájemci zařazení do rekvalifikací - ESF ¹⁾	9	16	213	102
uchazeči a zájemci, kteří zahájili zvolenou rekvalifikaci	0	1	295	14
uchazeči a zájemci, kteří zahájili zvolenou rekvalifikaci - ESF ¹⁾	86	34	1057	658
Osoby podpořené v rámci APZ celkem	651	412	2.381	1.298

1) financováno převážně z Evropského sociálního fondu

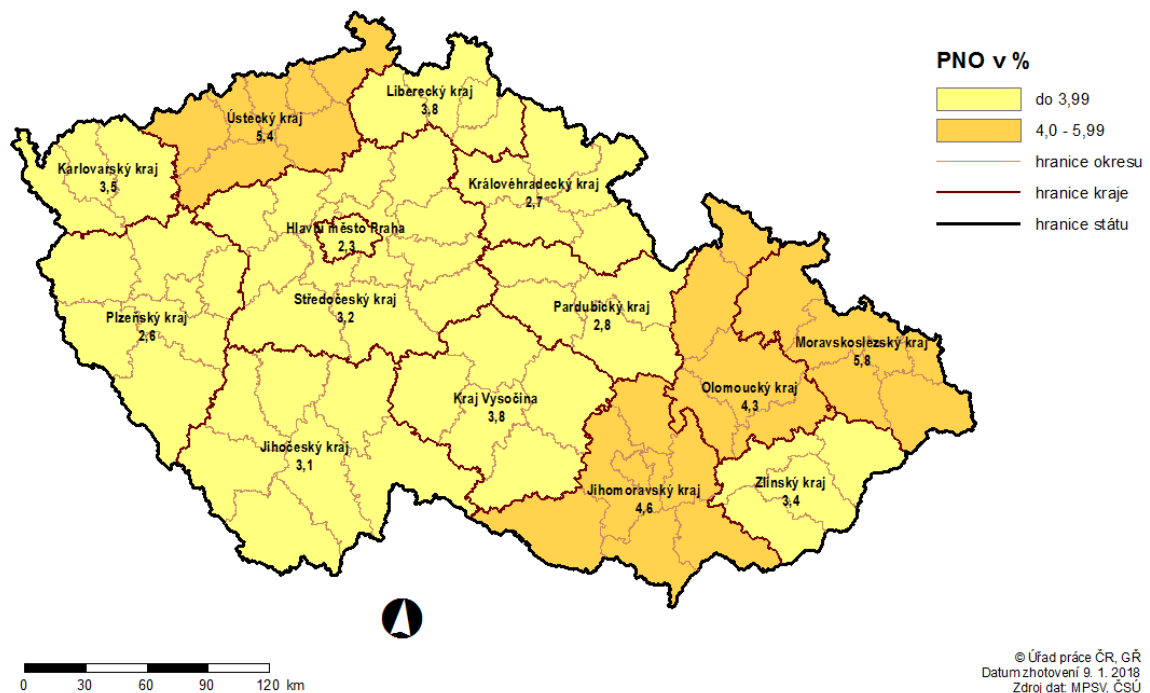
Podrobnější statistické údaje o nástrojích APZ naleznete na stránkách Integrovaného portálu MPSV, v měsíčních statistikách nezaměstnanosti <http://portal.mpsv.cz/sz/stat/nz/mes>

3. MAPA – Podíl nezaměstnaných osob

PODÍL NEZAMĚŠTNANÝCH OSOB (PNO) NA POČTU OBYVATEL v okresech České republiky k 31. 12. 2017

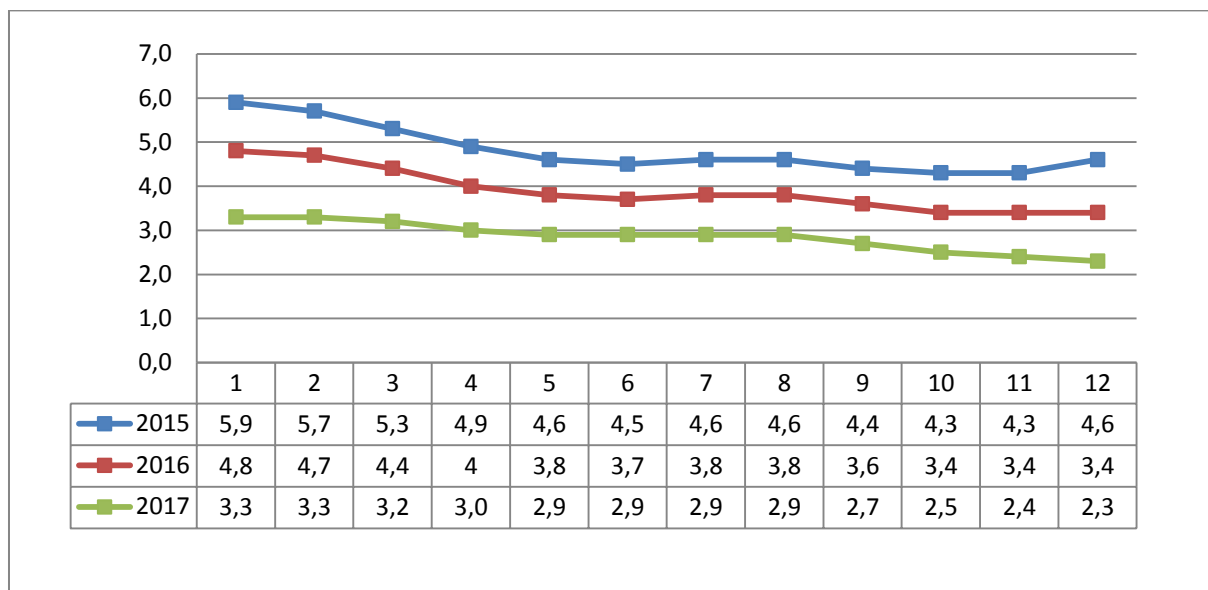


PODÍL NEZAMĚŠTNANÝCH OSOB (PNO) NA POČTU OBYVATEL v krajích České republiky k 31. 12. 2017

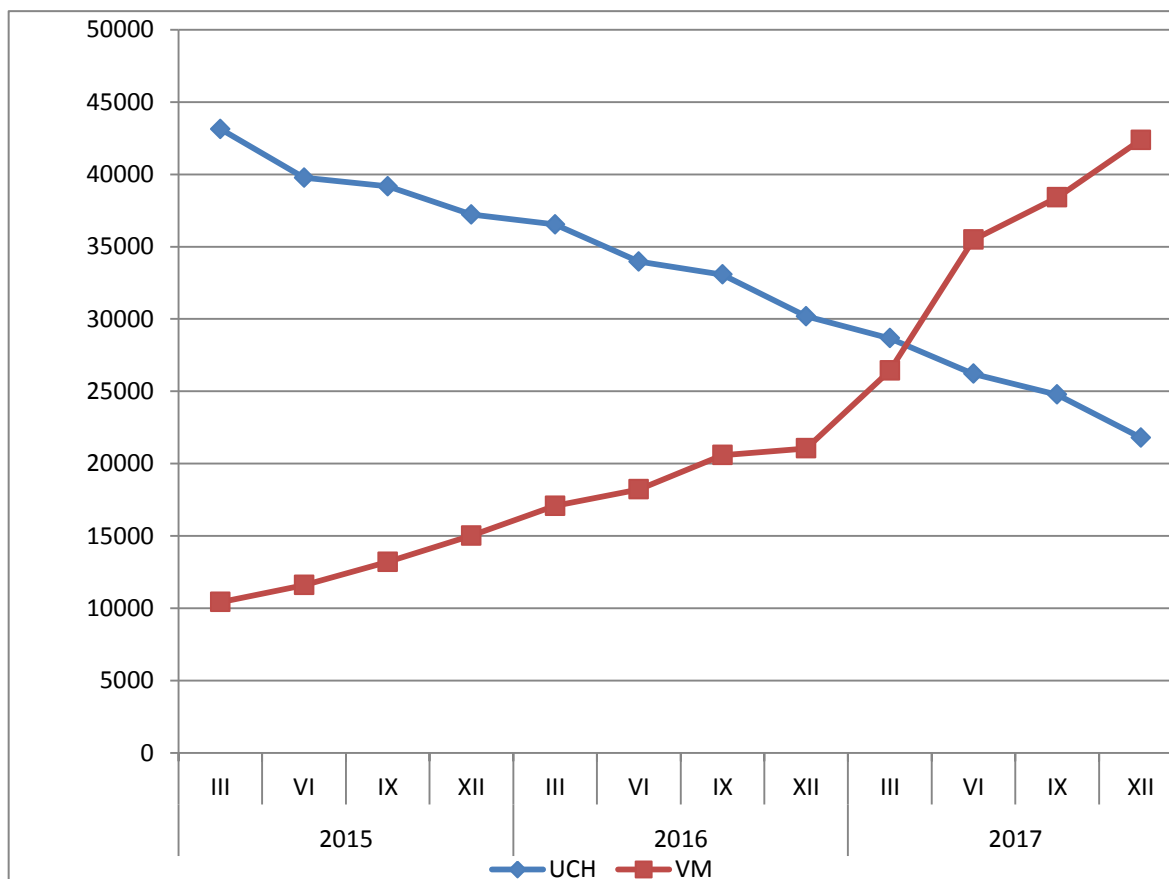


1. GRAFY

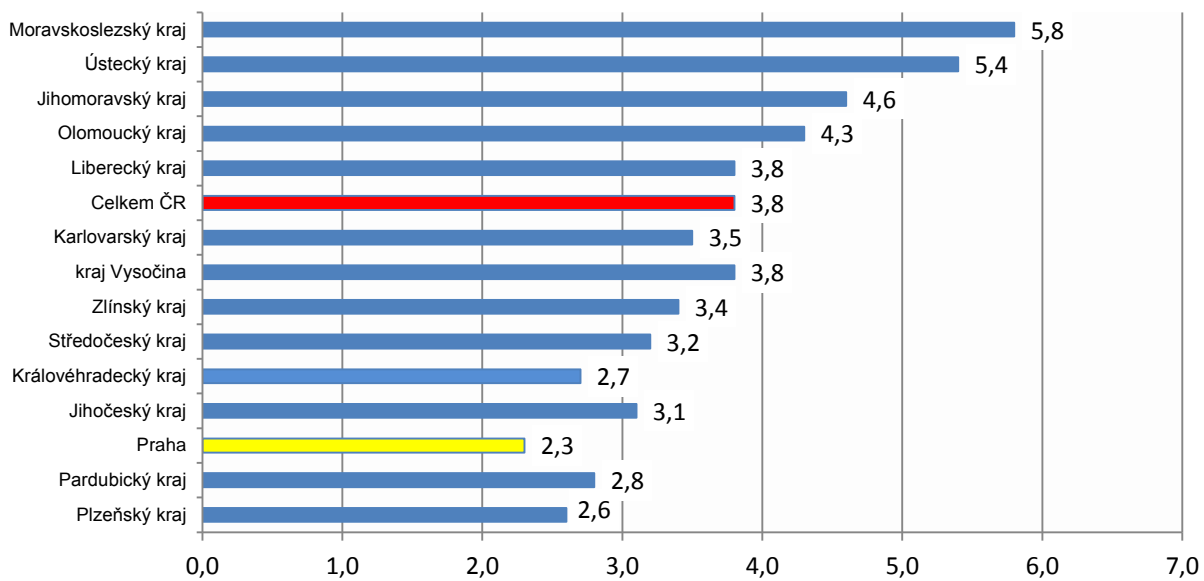
1. Vývoj podílu nezaměstnaných v hl. m. Praze v letech 2015 - 2017 v %



2. Vývoj počtu uchazečů a VPM v hl. m. Praze v letech 2015 - 2017



3. Podíl nezaměstnaných osob v jednotlivých krajích ČR k 31. 12. 2017 v %



2.

SETRŽIDĚNÍ OKRESŮ k 31. prosinci 2017					
	PNO v %		meziměs. přírůst./ úbytek nezam. v %		počet uchazečů na 1 VPM
Karviná	8,1	Prachatice	29,0	Karviná	8,4
Most	7,3	Jindřichův Hradec	28,9	Jeseník	6,2
Jeseník	7,2	Jeseník	24,7	Ústí nad Labem	5,7
Bruntál	7,0	Chrudim	23,0	Znojmo	5,5
Ostrava-město	6,9	Svitavy	20,9	Most	5,0
Znojmo	6,7	Pelhřimov	20,7	Hodonín	4,8
Hodonín	6,2	Klatovy	17,6	Bruntál	4,3
Chomutov	5,9	Písek	17,0	Opava	3,9
Ústí nad Labem	5,9	Třebíč	16,3	Děčín	3,9
Děčín	5,5	Havlíčkův Brod	16,2	Žďár nad Sázavou	3,5
Přerov	5,4	Břeclav	15,8	Sokolov	3,5
Louny	5,2	Jihlava	15,1	Kladno	3,0
Brno-město	5,0	Tachov	14,7	Přerov	3,0
Sokolov	4,9	Znojmo	14,3	Ostrava-město	3,0
Třebíč	4,9	Tábor	12,8	Kroměříž	2,9
Český Krumlov	4,8	Domažlice	12,5	Frydek-Místek	2,7
Kladno	4,6	Bruntál	12,4	Třebíč	2,5
Šumperk	4,5	Hodonín	12,3	Břeclav	2,5
Žďár nad Sázavou	4,5	Český Krumlov	12,2	Chomutov	2,5
Příbram	4,4	Žďár nad Sázavou	12,1	Jablonec nad Nisou	2,4
Kolín	4,3	Kutná Hora	11,4	Blansko	2,3
Břeclav	4,3	Ústí nad Orlicí	11,3	Litoměřice	2,3
Liberec	4,3	Uherské Hradiště	11,2	Šumperk	2,3
Kutná Hora	4,2	Nový Jičín	11,0	Louny	2,1
Nymburk	4,2	Strakonice	10,9	Brno-město	2,1
Tábor	4,2	Opava	10,9	Příbram	1,9
Semily	4,1	Náchod	10,6	Rakovník	1,8
Vsetín	4,1	Šumperk	10,3	Vsetín	1,8
Kroměříž	4,1	Příbram	10,3	Olomouc	1,8
Opava	4,1	Kroměříž	9,8	Mělník	1,8
Litoměřice	4,0	Jičín	9,6	Kutná Hora	1,7
Mělník	4,0	Cheb	9,6	Teplice	1,7
Teplice	4,0	Rychnov nad Kněžnou	9,5	Česká Lípa	1,7
Olomouc	3,9	Vsetín	9,2	Nový Jičín	1,6
Svitavy	3,8	Kolín	9,1	Tábor	1,6
Frydek-Místek	3,8	Plzeň-jih	8,9	Prostějov	1,6
Jablonec nad Nisou	3,6	Plzeň-sever	8,8	Vyškov	1,6
Tachov	3,6	Blansko	8,3	Náchod	1,5
Nový Jičín	3,5	Rakovník	8,0	Svitavy	1,5
Jihlava	3,5	Olomouc	7,7	Zlín	1,5
Rakovník	3,5	Frydek-Místek	7,6	Kolín	1,5
Karlovy Vary	3,4	Přerov	7,2	Strakonice	1,5
Náchod	3,4	Semily	7,1	Jihlava	1,5
Brno-venkov	3,3	Česká Lípa	6,9	Trutnov	1,5
Blansko	3,2	Litoměřice	6,8	Havlíčkův Brod	1,5
Havlíčkův Brod	3,2	Zlín	6,8	Uherské Hradiště	1,4
Uherské Hradiště	3,2	Rokycany	6,7	Jindřichův Hradec	1,4
Strakonice	3,1	České Budějovice	6,6	Hradec Králové	1,3
Hradec Králové	3,1	Pardubice	6,6	Semily	1,3
Prachatice	3,0	Hradec Králové	6,1	Nymburk	1,1
Trutnov	3,0	Vyškov	5,6	Liberec	1,1
Beroun	3,0	Nymburk	5,1	Benešov	1,0
Chrudim	3,0	Benešov	4,8	Brno-venkov	1,0
Česká Lípa	2,8	Brno-venkov	4,1	Chrudim	1,0
Plzeň-sever	2,8	Trutnov	3,7	České Budějovice	1,0
Vyškov	2,8	Děčín	3,7	Klatovy	0,9
Prostějov	2,8	Prostějov	3,6	Jičín	0,9
Rokycany	2,8	Louny	3,4	Karlovy Vary	0,9
Zlín	2,7	Karlovy Vary	2,9	Písek	0,8
Klatovy	2,7	Plzeň-město	2,8	Český Krumlov	0,7
Pardubice	2,5	Beroun	2,8	Prachatice	0,7
České Budějovice	2,5	Jablonec nad Nisou	2,5	Plzeň-sever	0,7
Písek	2,5	Kladno	2,3	Praha-západ	0,7
Jindřichův Hradec	2,5	Praha-východ	2,0	Cheb	0,6
Praha	2,3	Mladá Boleslav	1,9	Beroun	0,6
Ústí nad Orlicí	2,3	Mělník	1,7	Pelhřimov	0,6
Domažlice	2,3	Praha-západ	1,5	Ústí nad Orlicí	0,6
Pelhřimov	2,2	Chomutov	1,3	Domažlice	0,5
Plzeň-město	2,2	Sokolov	0,9	Praha	0,5
Plzeň-jih	2,2	Liberec	0,6	Rychnov nad Kněžnou	0,5
Cheb	2,2	Ostrava-město	0,0	Plzeň-město	0,5
Mladá Boleslav	2,2	Teplice	-0,2	Tachov	0,5
Jičín	2,1	Brno-město	-0,2	Mladá Boleslav	0,4
Benešov	2,0	Ústí nad Labem	-0,2	Rokycany	0,4
Praha-západ	1,8	Karviná	-0,6	Plzeň-jih	0,3
Rychnov nad Kněžnou	1,4	Most	-1,0	Pardubice	0,3
Praha-východ	1,3	Praha	-1,8	Praha-východ	0,2
Celkem ČR	3,8	Celkem ČR	5,7	Celkem ČR	1,3

SETRÍDĚNÍ OKRESŮ k 31. prosinci 2017

Uchazeči o zaměstnání		Volná pracovní místa		Počet uchazečů na 1 VPM	
Praha	21787	Praha	42380	Karviná	8,4
Ostrava-město	15944	Pardubice	12010	Jeseník	6,2
Karviná	14223	Praha-východ	7133	Ústí nad Labem	5,7
Brno-město	13296	Brno-město	6336	Znojmo	5,5
Hodonín	6576	Plzeň-město	6288	Most	5,0
Olomouc	6367	Ostrava-město	5355	Hodonín	4,8
Frydek-Místek	5768	Liberec	4702	Bruntál	4,3
Most	5655	Brno-venkov	4632	Opava	3,9
Chomutov	5294	Mladá Boleslav	4446	Děčín	3,9
Liberec	5164	Ústí nad Orlicí	3954	Žďár nad Sázavou	3,5
Opava	5108	České Budějovice	3696	Sokolov	3,5
Znojmo	5023	Olomouc	3481	Kladno	3,0
Ústí nad Labem	5020	Plzeň-jih	3263	Přerov	3,0
Děčín	5009	Karlovy Vary	3184	Ostrava-město	3,0
Kladno	4984	Beroun	3085	Kroměříž	2,9
Přerov	4851	Český Krumlov	2899	Frydek-Místek	2,7
Brno-venkov	4691	Tachov	2877	Třebíč	2,5
Bruntál	4602	Praha-západ	2861	Břeclav	2,5
Vsetín	4067	Hradec Králové	2733	Chomutov	2,5
Nový Jičín	3842	Zlín	2482	Jablonec nad Nisou	2,4
Šumperk	3811	Cheb	2423	Blansko	2,3
Teplice	3772	Nymburk	2416	Litoměřice	2,3
Zlín	3755	Nový Jičín	2403	Šumperk	2,3
Hradec Králové	3662	Teplice	2258	Louny	2,1
Třebíč	3648	Chrudim	2237	Brno-město	2,1
České Budějovice	3527	Rokycany	2230	Příbram	1,9
Žďár nad Sázavou	3507	Vsetín	2221	Rakovník	1,8
Litoměřice	3397	Uherské Hradiště	2215	Vsetín	1,8
Břeclav	3380	Frydek-Místek	2155	Olomouc	1,8
Louny	3375	Chomutov	2146	Mělník	1,8
Příbram	3340	Plzeň-sever	2121	Kutná Hora	1,7
Mělník	3182	Kolín	2032	Teplice	1,7
Sokolov	3143	Jihlava	1855	Česká Lípa	1,7
Uherské Hradiště	3128	Klatovy	1811	Nový Jičín	1,6
Pardubice	3094	Pelhřimov	1807	Tábor	1,6
Kroměříž	3090	Domažlice	1806	Prostějov	1,6
Plzeň-město	3066	Tábor	1778	Vyškov	1,6
Kolín	3033	Příbram	1755	Náchod	1,5
Karlovy Vary	2847	Svitavy	1752	Svitavy	1,5
Tábor	2803	Mělník	1748	Zlín	1,5
Jihlava	2737	Karviná	1695	Kolín	1,5
Svitavy	2671	Šumperk	1683	Strakonice	1,5
Nymburk	2655	Kladno	1651	Jihlava	1,5
Náchod	2520	Trutnov	1639	Trutnov	1,5
Blansko	2508	Náchod	1628	Havlíčkův Brod	1,5
Prostějov	2503	Prachatice	1627	Uherské Hradiště	1,4
Trutnov	2397	Přerov	1610	Jindřichův Hradec	1,4
Jablonec nad Nisou	2347	Prostějov	1602	Hradec Králové	1,3
Česká Lípa	2345	Louny	1597	Semily	1,3
Chrudim	2201	Semily	1588	Nymburk	1,1
Ústí nad Orlicí	2186	Rychnov nad Kněžnou	1529	Liberec	1,1
Český Krumlov	2064	Písek	1522	Benešov	1,0
Kutná Hora	2054	Litoměřice	1490	Brno-venkov	1,0
Havlíčkův Brod	2025	Třebíč	1433	Chrudim	1,0
Semily	2005	Česká Lípa	1420	České Budějovice	1,0
Jeseník	1987	Havlíčkův Brod	1387	Klatovy	0,9
Mladá Boleslav	1924	Hodonín	1364	Jičín	0,9
Praha-západ	1923	Břeclav	1336	Karlovy Vary	0,9
Beroun	1896	Opava	1297	Písek	0,8
Vyškov	1816	Děčín	1296	Český Krumlov	0,7
Praha-východ	1712	Jičín	1287	Prachatice	0,7
Klatovy	1695	Benešov	1283	Plzeň-sever	0,7
Strakonice	1664	Jindřichův Hradec	1186	Praha-západ	0,7
Jindřichův Hradec	1631	Kutná Hora	1183	Cheb	0,6
Cheb	1498	Vyškov	1164	Beroun	0,6
Plzeň-sever	1476	Most	1134	Pelhřimov	0,6
Rakovník	1336	Strakonice	1125	Ústí nad Orlicí	0,6
Tachov	1336	Blansko	1077	Domažlice	0,5
Benešov	1331	Bruntál	1068	Praha	0,5
Písek	1279	Kroměříž	1057	Rychnov nad Kněžnou	0,5
Jičín	1154	Žďár nad Sázavou	993	Plzeň-město	0,5
Prachatice	1144	Jablonec nad Nisou	964	Tachov	0,5
Pelhřimov	1075	Znojmo	917	Mladá Boleslav	0,4
Plzeň-jih	1033	Sokolov	896	Rokycany	0,4
Domažlice	993	Ústí nad Labem	887	Plzeň-jih	0,3
Rokycany	918	Rakovník	728	Pardubice	0,3
Rychnov nad Kněžnou	750	Jeseník	320	Praha-východ	0,2
Celkem ČR	280620	Celkem ČR	216629	Celkem ČR	1,3

SETRÍDĚNÍ OKRESŮ k 31. prosinci 2017

Osoby se ZP		Volná pracovní místa pro OZP		Počet osob se ZP na 1 VPM pro OZP	
Ostrava-město	2383	Praha	2322	Rakovník	16,0
Praha	2169	Ostrava-město	584	Opava	14,8
Karviná	1992	Brno-město	532	Ústí nad Labem	12,3
Brno-město	1485	Liberec	470	Mělník	11,7
Hodonín	1357	České Budějovice	453	Sokolov	11,6
Frýdek-Místek	1209	Uherské Hradiště	296	Žďár nad Sázavou	11,5
Olomouc	1068	Brno-venkov	284	Jeseník	10,9
Brno-venkov	943	Plzeň-město	264	Kutná Hora	10,8
Opava	935	Olomouc	261	Bruntál	10,3
Teplice	933	Praha-východ	254	Litoměřice	10,1
Děčín	888	Beroun	236	Karviná	9,8
Bruntál	884	Náchod	230	Znojmo	9,5
Chomutov	866	Cheb	222	Pelhřimov	8,9
Most	817	Mladá Boleslav	210	Jablonec nad Nisou	8,1
Žďár nad Sázavou	793	Karviná	204	Most	7,6
Šumperk	769	Frýdek-Místek	199	Strakonice	7,2
Liberec	744	Hodonín	198	Hodonín	6,9
Ústí nad Labem	711	Teplice	191	Kladno	6,4
Nový Jičín	703	Přerov	189	Semily	6,3
Vsetín	700	Zlín	181	Frýdek-Místek	6,1
Uherské Hradiště	696	Louny	175	Děčín	6,0
Znojmo	692	Hradec Králové	175	Kolín	5,8
Litoměřice	679	Praha-západ	173	Kroměříž	5,7
Zlín	664	Šumperk	169	Blansko	5,7
Přerov	658	Pardubice	157	Domažlice	5,7
Hradec Králové	641	Chomutov	156	Příbram	5,6
Břeclav	622	Nový Jičín	152	Chomutov	5,6
Kroměříž	615	Děčín	147	Svitavy	5,4
České Budějovice	600	Tábor	145	Nymburk	5,3
Svitavy	574	Břeclav	145	Jindřichův Hradec	5,2
Blansko	572	Jihlava	139	Chrudim	5,2
Kolín	555	Vsetín	136	Vsetín	5,1
Louny	553	Karlovy Vary	128	Benešov	5,0
Tábor	545	Třebíč	127	Teplice	4,9
Havlíčkův Brod	539	Česká Lípa	122	Nový Jičín	4,6
Kladno	535	Havlíčkův Brod	118	Trutnov	4,6
Prostějov	519	Prostějov	118	Havlíčkův Brod	4,6
Plzeň-město	498	Ústí nad Orlicí	114	Český Krumlov	4,6
Pardubice	496	Tachov	107	Šumperk	4,6
Ústí nad Orlicí	478	Most	107	Prostějov	4,4
Třebíč	478	Kroměříž	107	Vyškov	4,4
Kutná Hora	474	Svitavy	106	Břeclav	4,3
Trutnov	473	Trutnov	103	Písek	4,3
Česká Lípa	469	Blansko	100	Rychnov nad Kněžnou	4,2
Jihlava	461	Kolín	95	Ústí nad Orlicí	4,2
Příbram	450	Plzeň-jih	90	Rokycany	4,1
Chrudim	445	Vyškov	88	Olomouc	4,1
Sokolov	419	Klatovy	86	Ostrava-město	4,1
Strakonice	408	Bruntál	86	Klatovy	3,9
Nymburk	398	Chrudim	85	Česká Lípa	3,8
Semily	392	Kladno	83	Třebíč	3,8
Vyškov	387	Příbram	81	Tábor	3,8
Rakovník	383	Jičín	81	Plzeň-sever	3,7
Mělník	373	Český Krumlov	76	Zlín	3,7
Náchod	371	Nymburk	75	Hradec Králové	3,7
Tachov	354	Znojmo	73	Přerov	3,5
Mladá Boleslav	346	Žďár nad Sázavou	69	Brno-venkov	3,3
Český Krumlov	346	Plzeň-sever	68	Jihlava	3,3
Klatovy	335	Litoměřice	67	Tachov	3,3
Jablonec nad Nisou	293	Prachatice	65	Louny	3,2
Karlovy Vary	284	Rokycany	64	Pardubice	3,2
Jindřichův Hradec	267	Opava	63	Prachatice	3,1
Rokycany	263	Semily	62	Plzeň-jih	2,9
Plzeň-jih	260	Ústí nad Labem	58	Jičín	2,8
Plzeň-sever	252	Strakonice	57	Brno-město	2,8
Beroun	244	Jindřichův Hradec	51	Uherské Hradiště	2,4
Pelhřimov	239	Písek	46	Karlovy Vary	2,2
Domažlice	233	Benešov	45	Plzeň-město	1,9
Jeseník	229	Kutná Hora	44	Mladá Boleslav	1,6
Jičín	228	Domažlice	41	Náchod	1,6
Benešov	227	Rychnov nad Kněžnou	41	Liberec	1,6
Prachatice	201	Sokolov	36	České Budějovice	1,3
Praha-západ	198	Jablonec nad Nisou	36	Praha-západ	1,1
Písek	197	Mělník	32	Beroun	1,0
Cheb	196	Pelhřimov	27	Praha	0,9
Praha-východ	182	Rakovník	24	Cheb	0,9
Rychnov nad Kněžnou	174	Jeseník	21	Praha-východ	0,7
Celkem ČR	46009	Celkem ČR	13022	Celkem ČR	3,5