



Krajská pobočka Úřadu práce ČR
pro hl. m. Prahu

Měsíční statistická zpráva
červen 2018

Zpracovala: Ing. Martina Bundová

<http://portal.mpsv.cz/upcr/kp/pha>

Informace o nezaměstnanosti v hl. m. Praze

k 30. 6. 2018

V tomto měsíci celkový počet uchazečů o zaměstnání klesl o 1,5 % na 19.255, počet hlášených volných pracovních míst vzrostl o 8 % na 59.425 a podíl nezaměstnaných osob zůstal na hodnotě 2,0 %.

K 30. 6. 2018 evidoval Úřad práce ČR (ÚP ČR), Krajská pobočka pro hl. m. Prahu celkem 19.255 uchazečů o zaměstnání. Jejich počet byl o 290 nižší než na konci předchozího měsíce, ve srovnání se stejným obdobím minulého roku je nižší o 6.953 osob. Z tohoto počtu bylo 17.076 dosažitelných uchazečů o zaměstnání ve věku 15 – 64 let. Bylo to o 271 méně než na konci předchozího měsíce. Ve srovnání se stejným obdobím minulého roku byl jejich počet nižší o 7.184.

V průběhu měsíce bylo nově zaevidováno 3.120 osob. Ve srovnání s minulým měsícem to bylo méně o 2 osoby a v porovnání se stejným obdobím předchozího roku méně o 377 osob.

Z evidence během měsíce odešlo celkem 3.374 uchazečů (ukončená evidence, vyřazení uchazeči). Bylo to o 102 osob méně než v předchozím měsíci a o 734 osob méně než ve stejném měsíci minulého roku. Do zaměstnání z nich ve sledovaném měsíci nastoupilo 1.857, tj. o 173 méně než v předchozím měsíci a o 325 méně než ve stejném měsíci minulého roku, 497 uchazečů o zaměstnání bylo umístěno prostřednictvím úřadu práce tj. o 46 méně než v předchozím měsíci a o 32 méně než ve stejném období minulého roku, 747 uchazečů bylo vyřazeno bez umístění.

Ke konci měsíce bylo evidováno na ÚP ČR, Krajské pobočce pro hl. m. Prahu 10.124 žen. Jejich podíl na celkovém počtu uchazečů činil 52,6 %. V evidenci bylo 1.992 osob se zdravotním postižením, což představovalo 10,3 % z celkového počtu nezaměstnaných.

Ke konci tohoto měsíce bylo evidováno 453 absolventů škol všech stupňů vzdělání a mladistvých, jejich počet klesl ve srovnání s předchozím měsícem o 26 osob a ve srovnání se stejným měsícem minulého roku byl nižší o 268 osob. Na celkové nezaměstnanosti se podíleli 2,4 %.

Podporu v nezaměstnanosti pobíralo 6.107 uchazečů o zaměstnání, tj. 31,7 % všech uchazečů vedených v evidenci.

Podíl nezaměstnaných osob, tj. počet dosažitelných uchazečů o zaměstnání ve věku 15 - 64 let k obyvatelstvu stejného věku, k 30. 6. 2018 zůstal na hodnotě 2,0 %.

Podíl nezaměstnaných žen zůstal na 2,1 %, podíl nezaměstnaných mužů klesl na 1,9 %.

Kraj evidoval k 30. 6. 2018 celkem 59.425 volných pracovních míst. Jejich počet je o 4.725 vyšší, než v předchozím měsíci a o 23.942 vyšší než ve stejném měsíci minulého roku. Na jedno volné pracovní místo připadalo v průměru 0,3 uchazeče. Z celkového počtu nahlášených volných míst bylo 2.851 vhodných pro osoby se zdravotním postižením (OZP), na jedno volné pracovní místo připadá 0,7 OZP. Volných pracovních míst pro absolventy a mladistvé bylo registrováno 7.273, na jedno volné místo připadalo 0,1 uchazeče této kategorie.

V rámci aktivní politiky zaměstnanosti (APZ) bylo od počátku roku 2018 prostřednictvím příspěvků APZ podpořeno 535 uchazečů, z toho bylo do rekvalifikačních kurzů zařazeno 375 uchazečů.

Informace o vývoji nezaměstnanosti v ČR v elektronické formě jsou zveřejněny na internetové adrese <http://portal.mpsv.cz/sz/stat>.

1. Základní charakteristika vývoje nezaměstnanosti a volných pracovních míst v hl. m. Praze

Tabulka č. 1 - Vývoj nezaměstnanosti

ukazatel		stav k		
		30.6.2017	31.5.2018	30.6.2018
evidovaní uchazeči o zaměstnání		26.208	19.545	19.255
- z toho	ženy	13.887	10.090	10.124
	absolventi a mladiství	721	479	453
	uchazeči se zdravotním postižením	2.507	2.008	1.992
uchazeči s nárokem na PvN		7.006	6.121	6.107
podíl nezaměstnaných osob v % ¹⁾		2,9	2,0	2,0
volná pracovní místa		35.483	54.700	59.425
počet uchazečů na 1 volné pracovní místo		0,7	0,4	0,3

1) od ledna 2013 nový ukazatel registrované nezaměstnanosti

Tabulka č. 2 - Tok nezaměstnanosti

ukazatel	Počet uchazečů ve sledovaném měsíci		
	Červen 2017	Květen 2018	Červen 2018
nově evidovaní uchazeči o zaměstnání	3.497	3.122	3.120
uchazeči s ukonč. evidencí a vyřazení	4.108	3.476	3.374
- z toho umístění celkem	2.182	2.030	1.857
- z toho umístění úřadem práce	529	543	497

2. Nástroje aktivní politiky zaměstnanosti v hl. m. Praze

Tabulka č. 3 - Osoby podpořené v rámci APZ a rekvalifikace uchazečů a zájemců o zaměstnání

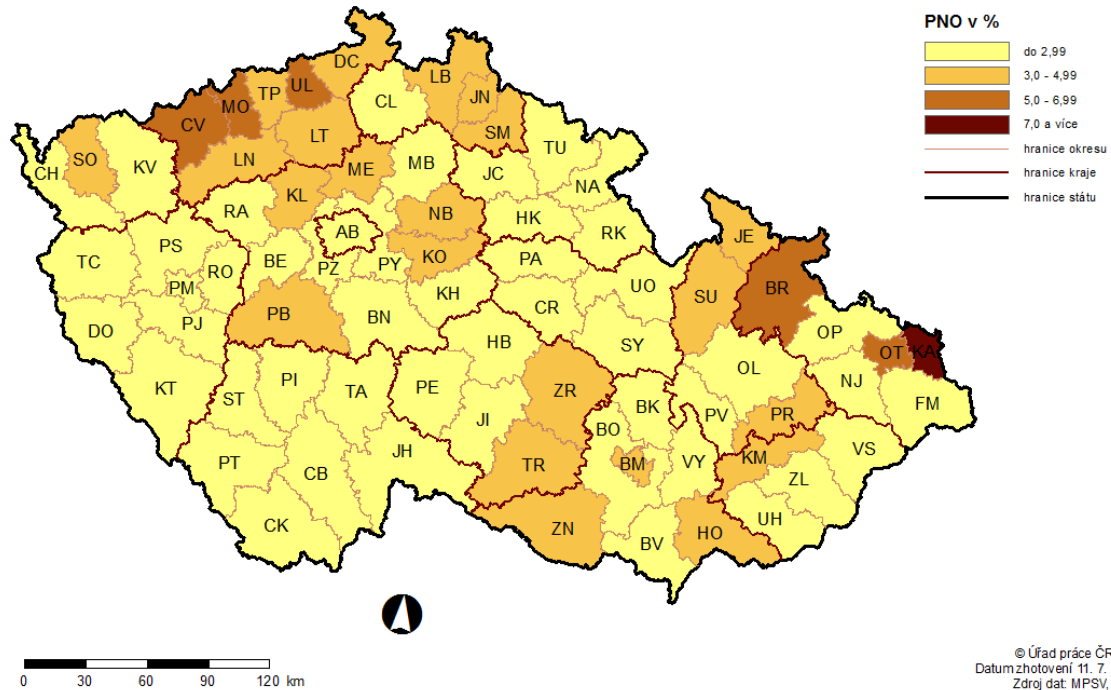
ukazatel (celkový počet)	Stav k		Celkem od počátku roku do	
	30.6.2017	30.6.2018	30.6.2017	30.6.2018
osoby podpořené v rámci APZ				
veřejně prospěšné práce (VPP)	58	34	46	22
veřejně prospěšné práce (VPP) - ESF ¹⁾	20	31	21	40
společensky účelná prac. místa (SÚPM)	344	76	194	25
společensky účelná prac. místa (SÚPM) - ESF ¹⁾	37	70	56	64
SÚPM - samostatně výděleč. činnost (SVČ)	96	38	9	7
SÚPM - samostatně výděleč. činnost (SVČ) - ESF ¹⁾	0	0	0	0
chrán. prac. místa - zřízená	6	1	3	0
chrán. prac. místa - SVČ osob se ZP	7	4	1	0
ostatní nástroje APZ	2	2	2	2
uchazeči a zájemci zařazení do rekvalifikací				
uchazeči a zájemci zařazení do rekvalifikací - ESF ¹⁾	0	10	36	31
uchazeči a zájemci, kteří zahájili zvolenou rekvalifikaci	0	0	8	2
uchazeči a zájemci, kteří zahájili zvolenou rekvalifikaci - ESF ¹⁾	49	25	378	342
Osoby podpořené v rámci APZ celkem	619	291	754	535

1) financováno převážně z Evropského sociálního fondu

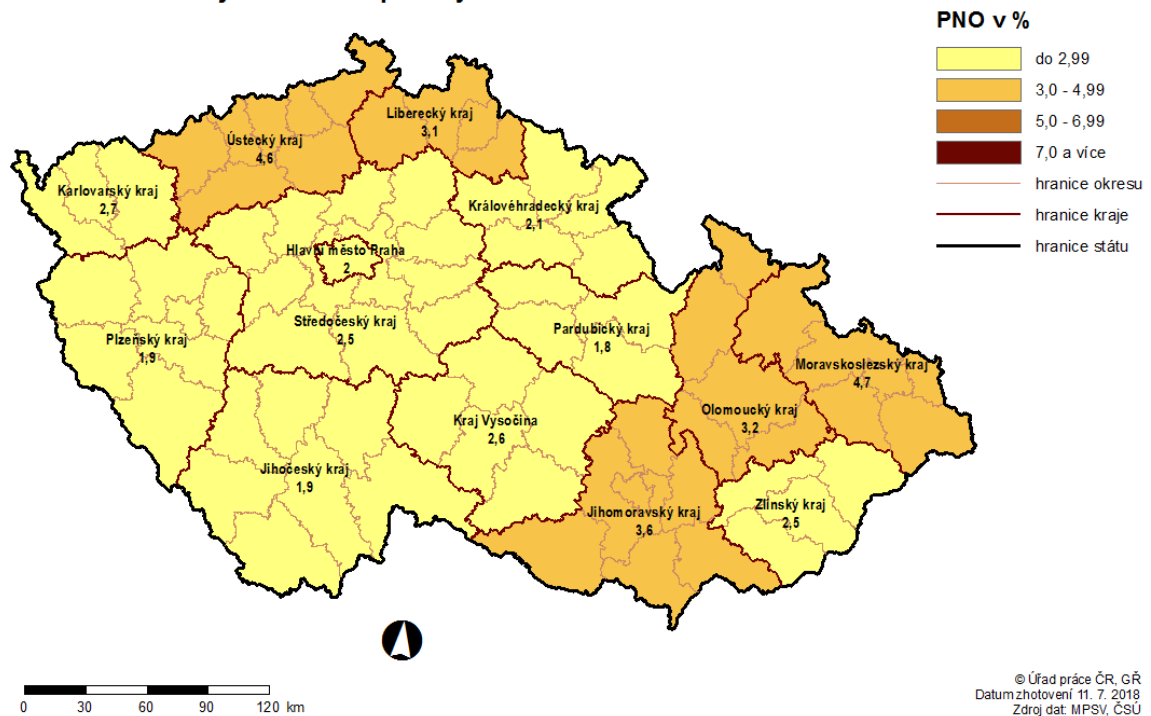
Podrobnější statistické údaje o nástrojích APZ naleznete na stránkách Integrovaného portálu MPSV, v měsíčních statistikách nezaměstnanosti <http://portal.mpsv.cz/sz/stat/nz/mes>

3. MAPA – Podíl nezaměstnaných osob

PODÍL NEZAMĚŠTNANÝCH OSOB (PNO) NA POČTU OBYVATEL v okresech České republiky k 30. 6. 2018

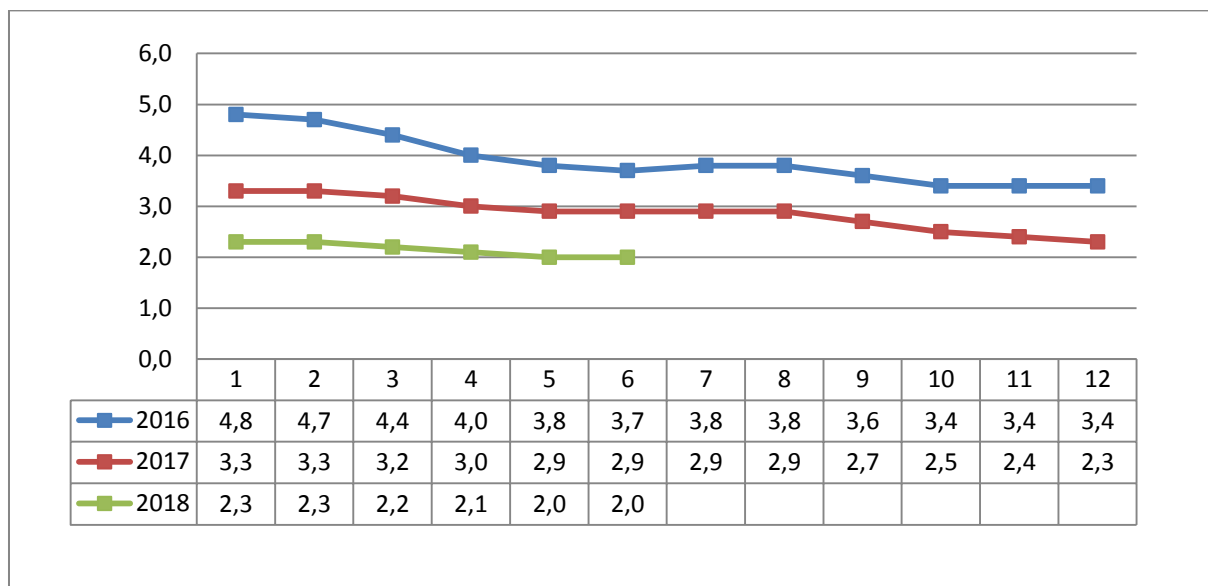


PODÍL NEZAMĚŠTNANÝCH OSOB (PNO) NA POČTU OBYVATEL v krajích České republiky k 30. 6. 2018

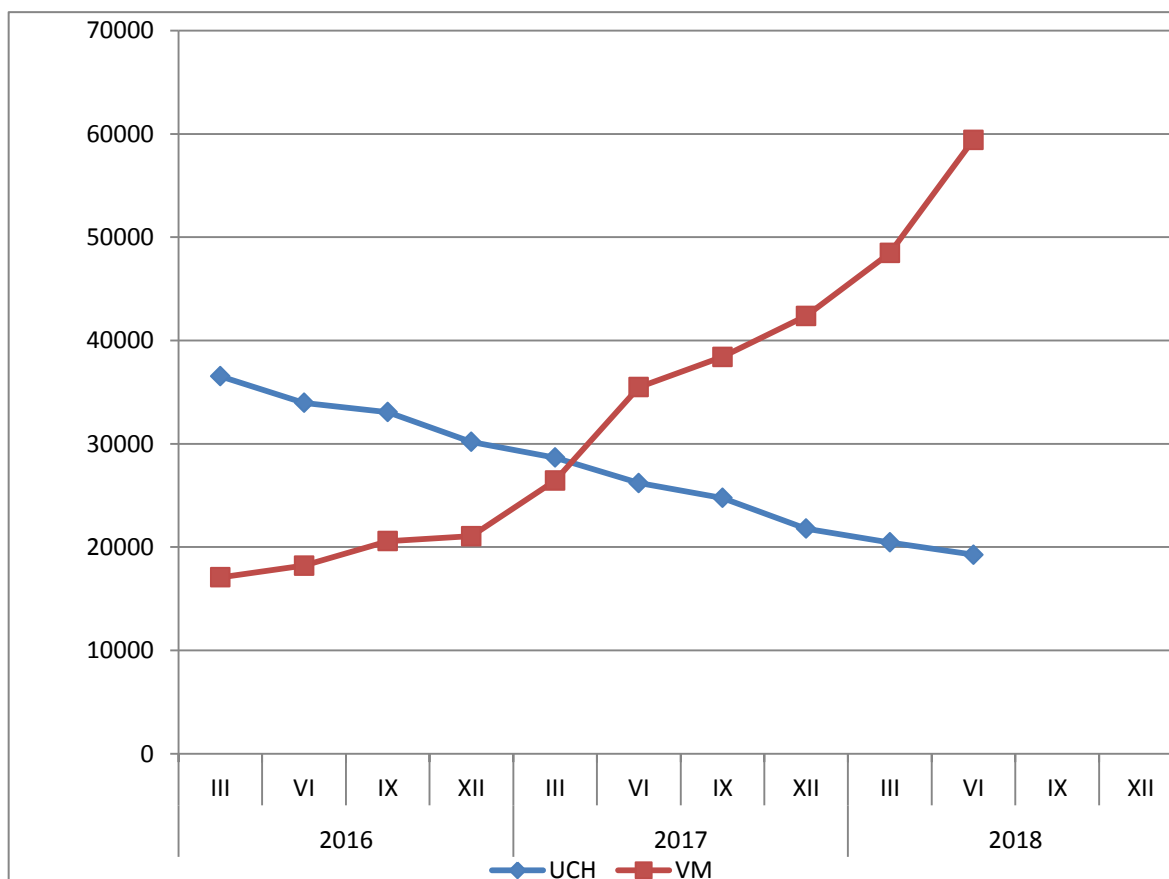


1. GRAFY

1. Vývoj podílu nezaměstnaných v hl. m. Praze v letech 2016 - 2018 v %

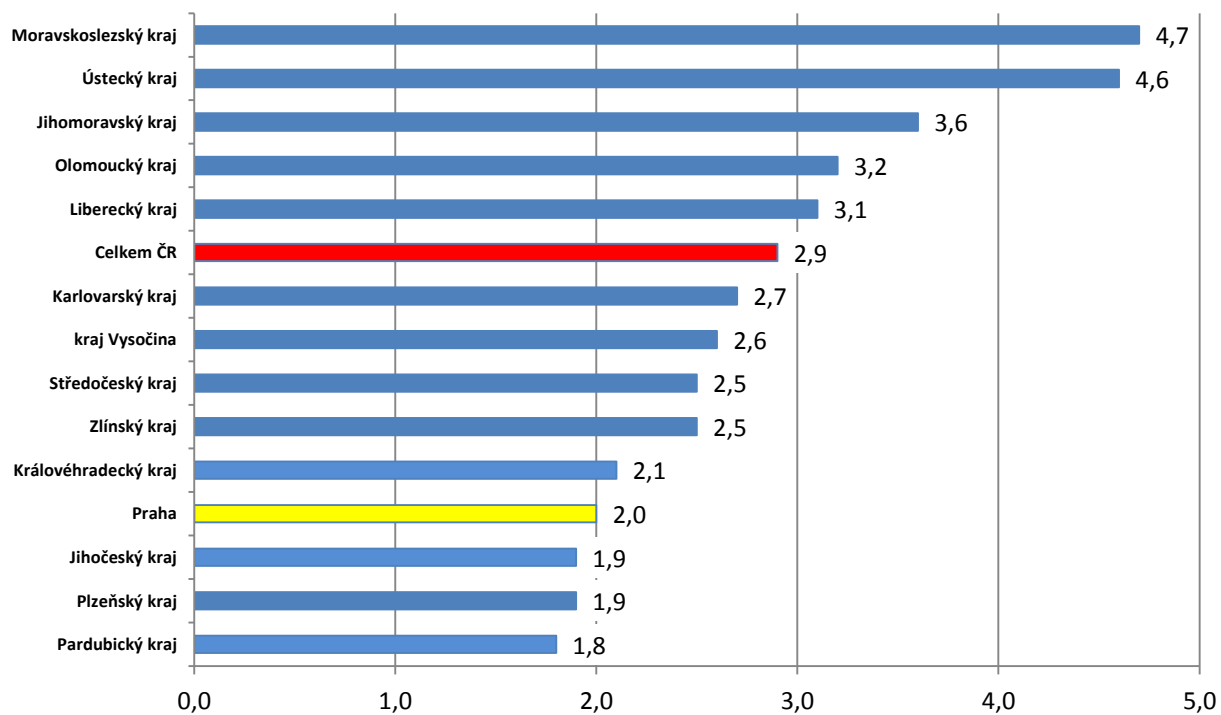


2. Vývoj počtu uchazečů a VPM v hl. m. Praze v letech 2016 - 2018



3. Podíl nezaměstnaných osob v jednotlivých krajích ČR k 30. 6. 2018 v %

Podíl nezaměstnaných osob v kraji hl. m. Praha a v ČR k 30. 6. 2018



2.

SETRŽIDĚNÍ OKRESŮ k 30. červnu 2018					
	PNO v %		meziměs. přirůst./ úbytek nezam. v %		počet uchazečů na 1 VPM
Karviná	7,1	Plzeň-město	2,0	Karviná	5,8
Most	6,4	Beroun	1,5	Most	4,1
Ostrava-město	5,8	Pelhřimov	0,4	Ústí nad Labem	4,0
Ústí nad Labem	5,4	Praha-západ	0,1	Jeseník	3,4
Chomutov	5,2	Brno-město	-0,2	Znojmo	2,4
Bruntál	5,2	Mladá Boleslav	-0,2	Hodonín	2,3
Znojmo	4,7	Havlíčkův Brod	-0,3	Bruntál	2,3
Hodonín	4,6	Jičín	-0,6	Děčín	2,2
Brno-město	4,5	Praha-východ	-0,6	Ostrava-město	2,2
Jeseník	4,4	Louny	-0,8	Sokolov	2,1
Louny	4,4	Hradec Králové	-0,9	Opava	1,9
Děčín	4,3	Břeclav	-1,1	Frydek-Místek	1,9
Přerov	4,0	Blansko	-1,2	Jablonec nad Nisou	1,8
Sokolov	3,9	Třebíč	-1,2	Kladno	1,7
Kladno	3,9	Ústí nad Labem	-1,3	Blansko	1,7
Liberec	3,5	Žďár nad Sázavou	-1,3	Přerov	1,7
Teplice	3,5	Zlín	-1,4	Kroměříž	1,7
Nymburk	3,4	Praha	-1,5	Třebíč	1,6
Kolín	3,4	Uherské Hradiště	-1,5	Žďár nad Sázavou	1,6
Šumperk	3,3	Vyškov	-1,6	Brno-město	1,5
Mělník	3,3	Jihlava	-1,6	Chomutov	1,5
Příbram	3,3	Benešov	-1,6	Louny	1,4
Třebíč	3,3	Přerov	-1,7	Teplice	1,4
Žďár nad Sázavou	3,2	Plzeň-sever	-1,9	Šumperk	1,4
Jablonec nad Nisou	3,2	Kladno	-2,1	Břeclav	1,4
Semily	3,1	Jablonec nad Nisou	-2,1	Litoměřice	1,3
Litoměřice	3,1	Svitavy	-2,1	Příbram	1,2
Kroměříž	3,0	Kutná Hora	-2,2	Kutná Hora	1,1
Český Krumlov	3,0	Klatovy	-2,2	Kolín	1,0
Opava	2,9	Semily	-2,2	Rakovník	1,0
Kutná Hora	2,9	Nový Jičín	-2,3	Olomouc	1,0
Břeclav	2,8	Kolín	-2,3	Nový Jičín	0,9
Vsetín	2,8	Brno-venkov	-2,3	Vsetín	0,9
Frydek-Místek	2,8	Most	-2,4	Vyškov	0,9
Olomouc	2,8	Ostrava-město	-2,5	Trutnov	0,9
Tábor	2,7	Karviná	-2,5	Zlín	0,9
Nový Jičín	2,7	Šumperk	-2,6	Havlíčkův Brod	0,8
Karlovy Vary	2,7	Kroměříž	-2,6	Mělník	0,8
Rakovník	2,7	Chrudim	-2,6	Strakonice	0,8
Blansko	2,6	Pardubice	-2,6	Prostějov	0,8
Jihlava	2,6	Domažlice	-2,7	Semily	0,8
Brno-venkov	2,5	Mělník	-2,7	Jihlava	0,8
Tachov	2,5	Hodonín	-2,9	Uherské Hradiště	0,8
Hradec Králové	2,5	Rakovník	-3,0	Liberec	0,8
Beroun	2,4	Trutnov	-3,0	Náchod	0,8
Náchod	2,4	Chomutov	-3,0	Česká Lípa	0,8
Rokycany	2,3	Litoměřice	-3,0	Svitavy	0,7
Trutnov	2,3	Olomouc	-3,1	Hradec Králové	0,7
Prostějov	2,3	Česká Lípa	-3,2	Nymburk	0,7
Havlíčkův Brod	2,2	Liberec	-3,3	Tábor	0,6
Česká Lípa	2,2	Příbram	-3,3	Karlovy Vary	0,6
Uherské Hradiště	2,2	Ústí nad Orlicí	-3,3	České Budějovice	0,6
Svitavy	2,2	Náchod	-3,3	Klatovy	0,5
Strakonice	2,1	Opava	-3,4	Jindřichův Hradec	0,5
Vyškov	2,1	Rokycany	-3,5	Benešov	0,5
Plzeň-sever	2,1	Karlovy Vary	-3,5	Brno-venkov	0,5
Zlín	2,1	Strakonice	-3,6	Chrudim	0,5
Praha	2,0	Nymburk	-3,6	Praha-západ	0,5
Mladá Boleslav	1,8	Sokolov	-3,6	Jičín	0,4
Pardubice	1,8	Vsetín	-3,8	Beroun	0,4
Chrudim	1,8	Frydek-Místek	-3,8	Písek	0,4
České Budějovice	1,8	Bruntál	-4,0	Rokycany	0,4
Plzeň-město	1,8	Rychnov nad Kněžnou	-4,5	Plzeň-sever	0,4
Domažlice	1,8	Tachov	-4,8	Cheb	0,3
Klatovy	1,7	Děčín	-4,9	Český Krumlov	0,3
Ústí nad Orlicí	1,6	Teplice	-4,9	Praha	0,3
Praha-západ	1,6	Znojmo	-5,1	Prachatice	0,3
Cheb	1,6	Cheb	-5,2	Ústí nad Orlicí	0,3
Benešov	1,5	Prostějov	-5,3	Rychnov nad Kněžnou	0,3
Jičín	1,4	Tábor	-5,3	Plzeň-město	0,3
Prachatice	1,4	České Budějovice	-6,0	Pelhřimov	0,3
Plzeň-jih	1,4	Plzeň-jih	-6,6	Mladá Boleslav	0,2
Pelhřimov	1,4	Jeseník	-6,7	Domažlice	0,2
Písek	1,3	Prachatice	-7,3	Plzeň-jih	0,2
Praha-východ	1,2	Jindřichův Hradec	-8,8	Praha-východ	0,2
Jindřichův Hradec	1,1	Český Krumlov	-10,3	Tachov	0,1
Rychnov nad Kněžnou	1,1	Písek	-10,5	Pardubice	0,1
Celkem ČR	2,9	Celkem ČR	-2,5	Celkem ČR	0,7

SETŘÍDĚNÍ OKRESŮ k 30. červnu 2018

Uchazeči o zaměstnání		Volná pracovní místa		Počet uchazečů na 1 VPM	
Praha	19255	Praha	59425	Karviná	5,8
Ostrava-město	13748	Pardubice	19714	Most	4,1
Karviná	12557	Praha-východ	9491	Ústí nad Labem	4,0
Brno-město	12126	Plzeň-město	9248	Jeseník	3,4
Most	5100	Brno-město	7869	Znojmo	2,4
Hodonín	5062	Brno-venkov	7848	Hodonín	2,3
Chomutov	4643	Tachov	7825	Bruntál	2,3
Ústí nad Labem	4588	Mladá Boleslav	6956	Děčín	2,2
Olomouc	4556	Ostrava-město	6279	Ostrava-město	2,2
Kladno	4535	Liberec	5661	Sokolov	2,1
Frydek-Místek	4402	Ústí nad Orlicí	5444	Opava	1,9
Liberec	4397	České Budějovice	4654	Frydek-Místek	1,9
Děčín	4011	Olomouc	4647	Jablonec nad Nisou	1,8
Brno-venkov	3863	Hradec Králové	4344	Kladno	1,7
Opava	3710	Karlovy Vary	3924	Blansko	1,7
Přerov	3671	Český Krumlov	3828	Přerov	1,7
Znojmo	3656	Plzeň-jih	3825	Kroměříž	1,7
Bruntál	3429	Beroun	3802	Třebíč	1,6
Teplice	3381	Praha-západ	3502	Žďár nad Sázavou	1,6
Hradec Králové	2965	Zlín	3367	Brno-město	1,5
Nový Jičín	2941	Nymburk	3344	Chomutov	1,5
Vsetín	2941	Domažlice	3344	Louny	1,4
Louny	2899	Plzeň-sever	3250	Teplice	1,4
Zlín	2887	Vsetín	3249	Šumperk	1,4
Šumperk	2824	Nový Jičín	3180	Břeclav	1,4
Litoměřice	2702	Chomutov	3155	Litoměřice	1,3
Mělník	2597	Cheb	3135	Příbram	1,2
České Budějovice	2569	Mělník	3107	Kutná Hora	1,1
Žďár nad Sázavou	2567	Tábor	3086	Kolín	1,0
Příbram	2562	Uherské Hradiště	2945	Rakovník	1,0
Třebíč	2561	Chrudim	2699	Olomouc	1,0
Sokolov	2513	Pelhřimov	2619	Nový Jičín	0,9
Plzeň-město	2471	Kladno	2598	Vsetín	0,9
Kolín	2450	Jihlava	2588	Vyškov	0,9
Břeclav	2326	Kolín	2471	Trutnov	0,9
Uherské Hradiště	2310	Teplice	2423	Zlín	0,9
Kroměříž	2282	Náchod	2421	Havíčkův Brod	0,8
Karlovy Vary	2281	Česká Lípa	2377	Mělník	0,8
Nymburk	2251	Frydek-Místek	2339	Strakonice	0,8
Pardubice	2233	Svitavy	2277	Prostějov	0,8
Jihlava	2051	Rychnov nad Kněžnou	2242	Semily	0,8
Jablonec nad Nisou	2046	Hodonín	2185	Jihlava	0,8
Blansko	2005	Přerov	2175	Uherské Hradiště	0,8
Tábor	1932	Karviná	2168	Liberec	0,8
Trutnov	1872	Prostějov	2145	Náchod	0,8
Náchod	1856	Klatovy	2141	Česká Lípa	0,8
Česká Lípa	1801	Prachatice	2111	Svitavy	0,7
Prostějov	1762	Příbram	2102	Hradec Králové	0,7
Praha-západ	1702	Benešov	2099	Nymburk	0,7
Mladá Boleslav	1672	Trutnov	2077	Tábor	0,6
Beroun	1620	Louny	2061	Karlovy Vary	0,6
Svitavy	1606	Šumperk	2037	České Budějovice	0,6
Ústí nad Orlicí	1578	Litoměřice	2007	Klatovy	0,5
Semily	1525	Rokycany	1989	Jindřichův Hradec	0,5
Praha-východ	1484	Jičín	1922	Benešov	0,5
Kutná Hora	1470	Opava	1904	Brno-venkov	0,5
Havíčkův Brod	1462	Semily	1886	Chrudim	0,5
Vyškov	1368	Děčín	1807	Praha-západ	0,5
Chrudim	1326	Havíčkův Brod	1737	Jičín	0,4
Český Krumlov	1323	Písek	1719	Beroun	0,4
Jeseník	1246	Břeclav	1704	Písek	0,4
Plzeň-sever	1209	Žďár nad Sázavou	1645	Rokycany	0,4
Strakonice	1192	Jindřichův Hradec	1644	Plzeň-sever	0,4
Cheb	1095	Třebíč	1636	Cheb	0,3
Klatovy	1094	Znojmo	1550	Český Krumlov	0,3
Rakovník	1078	Vyškov	1516	Praha	0,3
Benešov	1034	Bruntál	1516	Prachatice	0,3
Tachov	963	Strakonice	1439	Ústí nad Orlicí	0,3
Jičín	856	Kroměříž	1375	Rychnov nad Kněžnou	0,3
Jindřichův Hradec	810	Kutná Hora	1367	Plzeň-město	0,3
Rokycany	782	Most	1259	Pelhřimov	0,3
Domažlice	768	Sokolov	1180	Mladá Boleslav	0,2
Plzeň-jih	723	Blansko	1177	Domažlice	0,2
Písek	705	Jablonec nad Nisou	1133	Plzeň-jih	0,2
Pelhřimov	698	Ústí nad Labem	1133	Praha-východ	0,2
Prachatice	632	Rakovník	1099	Tachov	0,1
Rychnov nad Kněžnou	618	Jeseník	369	Pardubice	0,1
Celkem ČR	223786	Celkem ČR	301516	Celkem ČR	0,7

SETŘÍDĚNÍ OKRESŮ k 30. červnu 2018

Osoby se ZP		Volná pracovní místa pro OZP		Počet osob se ZP na 1 VPM pro OZP	
Ostrava-město	2259	Praha	2851	Břeclav	11,7
Praha	1992	Brno-město	652	Kladno	9,8
Karviná	1892	Liberec	549	Bruntál	9,5
Brno-město	1449	České Budějovice	530	Strakonice	9,2
Hodonín	1203	Ostrava-město	484	Karviná	9,1
Frýdek-Místek	1095	Cheb	400	Ústí nad Labem	8,0
Olomouc	968	Olomouc	319	Rakovník	7,7
Brno-venkov	889	Plzeň-město	301	Kolín	7,4
Teplice	838	Uherské Hradiště	299	Žďár nad Sázavou	7,4
Opava	805	Zlín	285	Opava	7,3
Bruntál	801	Mladá Boleslav	262	Sokolov	7,0
Chomutov	796	Praha-západ	259	Blansko	6,8
Děčín	795	Hradec Králové	256	Litoměřice	6,6
Most	757	Nový Jičín	244	Chomutov	6,6
Žďár nad Sázavou	681	Brno-venkov	239	Svitavy	6,5
Ústí nad Labem	674	Frýdek-Místek	224	Kutná Hora	6,4
Šumperk	659	Náchod	216	Hodonín	6,1
Znojmo	647	Šumperk	215	Jeseník	6,1
Liberec	645	Karviná	207	Znojmo	6,1
Hradec Králové	628	Beroun	204	Mělník	5,8
Vsetín	627	Hodonín	196	Most	5,7
Litoměřice	618	Praha-východ	191	Jablonec nad Nisou	5,7
Zlín	604	Prachatice	186	Teplice	5,2
Přerov	599	Pardubice	182	Přerov	5,1
Nový Jičín	573	Děčín	179	Louny	5,1
Uherské Hradiště	568	Prostějov	174	Frýdek-Místek	4,9
Břeclav	562	Tachov	170	Semily	4,7
Louny	552	Vsetín	169	Ostrava-město	4,7
Kolín	526	Teplice	161	Pelhřimov	4,6
Blansko	504	Trutnov	143	Děčín	4,4
Kladno	499	Karlovy Vary	139	Kroměříž	4,3
České Budějovice	490	Ústí nad Orlicí	137	Tábor	4,2
Kroměříž	488	Nymburk	136	Český Krumlov	4,2
Plzeň-město	474	Jihlava	134	Havlíčkův Brod	4,0
Tábor	468	Most	132	Domažlice	3,8
Havlíčkův Brod	455	Vyškov	125	Příbram	3,7
Svitavy	446	Česká Lípa	122	Brno-venkov	3,7
Pardubice	418	Chomutov	121	Vsetín	3,7
Třebíč	416	Přerov	117	Třebíč	3,6
Česká Lípa	406	Třebíč	115	Chrudim	3,6
Trutnov	406	Havlíčkův Brod	114	Rokycany	3,5
Jihlava	401	Klatovy	113	Česká Lípa	3,3
Ústí nad Orlicí	387	Kroměříž	113	Benešov	3,3
Prostějov	382	Tábor	111	Šumperk	3,1
Příbram	370	Opava	111	Olomouc	3,0
Semily	370	Louny	109	Jihlava	3,0
Vyškov	366	Znojmo	106	Plzeň-jih	3,0
Kutná Hora	356	Rychnov nad Kněžnou	104	Vyškov	2,9
Nymburk	354	Příbram	99	Jičín	2,9
Sokolov	352	Litoměřice	93	Trutnov	2,8
Mladá Boleslav	343	Žďár nad Sázavou	92	Ústí nad Orlicí	2,8
Strakonice	342	Chrudim	90	Plzeň-sever	2,7
Rakovník	338	Plzeň-sever	86	Klatovy	2,6
Chrudim	325	Ústí nad Labem	84	Nymburk	2,6
Mělník	319	Bruntál	84	Hradec Králové	2,5
Náchod	311	Jindřichův Hradec	83	Písek	2,4
Klatovy	295	Semily	79	Jindřichův Hradec	2,4
Tachov	286	Jičín	77	Nový Jičín	2,3
Jablonec nad Nisou	283	Blansko	74	Pardubice	2,3
Český Krumlov	277	Kolín	71	Brno-město	2,2
Beroun	241	Svitavy	69	Prostějov	2,2
Karlovy Vary	240	Plzeň-jih	68	Zlín	2,1
Rokycany	240	Rokycany	68	Uherské Hradiště	1,9
Plzeň-sever	228	Český Krumlov	66	Karlovy Vary	1,7
Jičín	221	Benešov	58	Tachov	1,7
Plzeň-jih	202	Kutná Hora	56	Plzeň-město	1,6
Jindřichův Hradec	196	Mělník	55	Náchod	1,4
Praha-západ	191	Písek	54	Rychnov nad Kněžnou	1,4
Jeseník	190	Kladno	51	Mladá Boleslav	1,3
Benešov	189	Sokolov	50	Beroun	1,2
Pelhřimov	184	Jablonec nad Nisou	50	Liberec	1,2
Domažlice	182	Domažlice	48	České Budějovice	0,9
Cheb	171	Břeclav	48	Prachatice	0,9
Prachatice	165	Rakovník	44	Praha-východ	0,8
Praha-východ	150	Pelhřimov	40	Praha-západ	0,7
Rychnov nad Kněžnou	146	Strakonice	37	Praha	0,7
Písek	129	Jeseník	31	Cheb	0,4
Celkem ČR	40894	Celkem ČR	14811	Celkem ČR	2,8