



Krajská pobočka Úřadu práce ČR
pro hl. m. Prahu

Měsíční statistická zpráva
listopad 2018

Zpracovala: Ing. Martina Bundová

<http://portal.mpsv.cz/upcr/kp/pha>

Informace o nezaměstnanosti v hl. m. Praze

k 30. 11. 2018

V tomto měsíci celkový počet uchazečů o zaměstnání klesl o 3,2 % na 18.387, počet hlášených volných pracovních míst vzrostl o 2,8 % na 65.009 a podíl nezaměstnaných osob klesl na hodnotu 1,9 %.

K 30. 11. 2018 evidoval Úřad práce ČR (ÚP ČR), Krajská pobočka pro hl. m. Prahu celkem 18.387 uchazečů o zaměstnání. Jejich počet byl o 607 nižší než na konci předchozího měsíce, ve srovnání se stejným obdobím minulého roku je nižší o 3.807 osob. Z tohoto počtu bylo 16.302 dosažitelných uchazečů o zaměstnání ve věku 15 – 64 let. Bylo to o 590 méně než na konci předchozího měsíce. Ve srovnání se stejným obdobím minulého roku byl jejich počet nižší o 3.922.

V průběhu měsíce bylo nově zaevidováno 3.316 osob. Ve srovnání s minulým měsícem to bylo méně o 397 osob a v porovnání se stejným obdobím předchozího roku více o 67 osob.

Z evidence během měsíce odešlo celkem 3.883 uchazečů (ukončená evidence, vyřazení uchazeči). Bylo to o 466 osob méně než v předchozím měsíci a o 593 osob méně než ve stejném měsíci minulého roku. Do zaměstnání z nich ve sledovaném měsíci nastoupilo 2.446, tj. o 225 méně než v předchozím měsíci a o 211 méně než ve stejném měsíci minulého roku, 648 uchazečů o zaměstnání bylo umístěno prostřednictvím úřadu práce tj. o 19 méně než v předchozím měsíci a o 13 méně než ve stejném období minulého roku, 722 uchazečů bylo vyřazeno bez umístění.

Ke konci měsíce bylo evidováno na ÚP ČR, Krajské pobočce pro hl. m. Prahu 9.669 žen. Jejich podíl na celkovém počtu uchazečů činil 52,6 %. V evidenci bylo 1.869 osob se zdravotním postižením, což představovalo 10,2 % z celkového počtu nezaměstnaných.

Ke konci tohoto měsíce bylo evidováno 637 absolventů škol všech stupňů vzdělání a mladistvých, jejich počet klesl ve srovnání s předchozím měsícem o 65 osob a ve srovnání se stejným měsícem minulého roku byl nižší o 69 osob. Na celkové nezaměstnanosti se podíleli 3,5 %.

Podporu v nezaměstnanosti pobíralo 6.546 uchazečů o zaměstnání, tj. 36,6 % všech uchazečů vedených v evidenci.

Podíl nezaměstnaných osob, tj. počet dosažitelných uchazečů o zaměstnání ve věku 15 - 64 let k obyvatelstvu stejného věku, k 30. 11. 2018 klesl na hodnotu 1,9 %.

Podíl nezaměstnaných žen klesl na 2,0 %, podíl nezaměstnaných mužů zůstal na hodnotě 1,8 %.

Kraj evidoval k 30. 11. 2018 celkem 65.009 volných pracovních míst. Jejich počet je o 1.828 vyšší, než v předchozím měsíci a o 23.628 vyšší než ve stejném měsíci minulého roku. Na jedno volné pracovní místo připadalo v průměru 0,3 uchazeče. Z celkového počtu nahlášených volných míst bylo 2.832 vhodných pro osoby se zdravotním postižením (OZP), na jedno volné pracovní místo připadá 0,7 OZP. Volných pracovních míst pro absolventy a mladistvé bylo registrováno 8.123, na jedno volné místo připadalo 0,1 uchazeče této kategorie.

V rámci aktivní politiky zaměstnanosti (APZ) bylo od počátku roku 2018 prostřednictvím příspěvků APZ podpořeno 888 uchazečů, z toho bylo do rekvalifikačních kurzů zařazeno 624 uchazečů.

Informace o vývoji nezaměstnanosti v ČR v elektronické formě jsou zveřejněny na internetové adrese <http://portal.mpsv.cz/sz/stat>.

1. Základní charakteristika vývoje nezaměstnanosti a volných pracovních míst v hl. m. Praze

Tabulka č. 1 - Vývoj nezaměstnanosti

| ukazatel | | stav k | | |
|---|-----------------------------------|------------|------------|-------------------|
| | | 30.11.2017 | 31.10.2018 | 30.11.2018 |
| evidovaní uchazeči o zaměstnání | | 22.194 | 18.994 | 18.387 |
| - z toho | ženy | 11.751 | 10.150 | 9.669 |
| | absolventi a mladiství | 706 | 702 | 637 |
| | uchazeči se zdravotním postižením | 2.235 | 1.901 | 1.869 |
| uchazeči s nárokem na PvN | | 6.599 | 6.731 | 6.546 |
| podíl nezaměstnaných osob v % ¹⁾ | | 2,4 | 2,0 | 1,9 |
| volná pracovní místa | | 41.381 | 63.181 | 65.009 |
| počet uchazečů na 1 volné pracovní místo | | 0,5 | 0,3 | 0,3 |

1) od ledna 2013 nový ukazatel registrované nezaměstnanosti

Tabulka č. 2 - Tok nezaměstnanosti

| ukazatel | Počet uchazečů ve sledovaném měsíci | | |
|---------------------------------------|-------------------------------------|-------------------|-----------------------------|
| | <i>Listopad 2017</i> | <i>Říjen 2018</i> | <i>Listopad 2018</i> |
| nově evidovaní uchazeči o zaměstnání | 3.249 | 3.713 | 3.316 |
| uchazeči s ukonč. evidencí a vyřazení | 4.476 | 4.349 | 3.883 |
| - z toho umístění celkem | 2.657 | 2.671 | 2.446 |
| - z toho umístění úřadem práce | 661 | 667 | 648 |

2. Nástroje aktivní politiky zaměstnanosti v hl. m. Praze

Tabulka č. 3 - Osoby podpořené v rámci APZ a rekvalifikace uchazečů a zájemců o zaměstnání

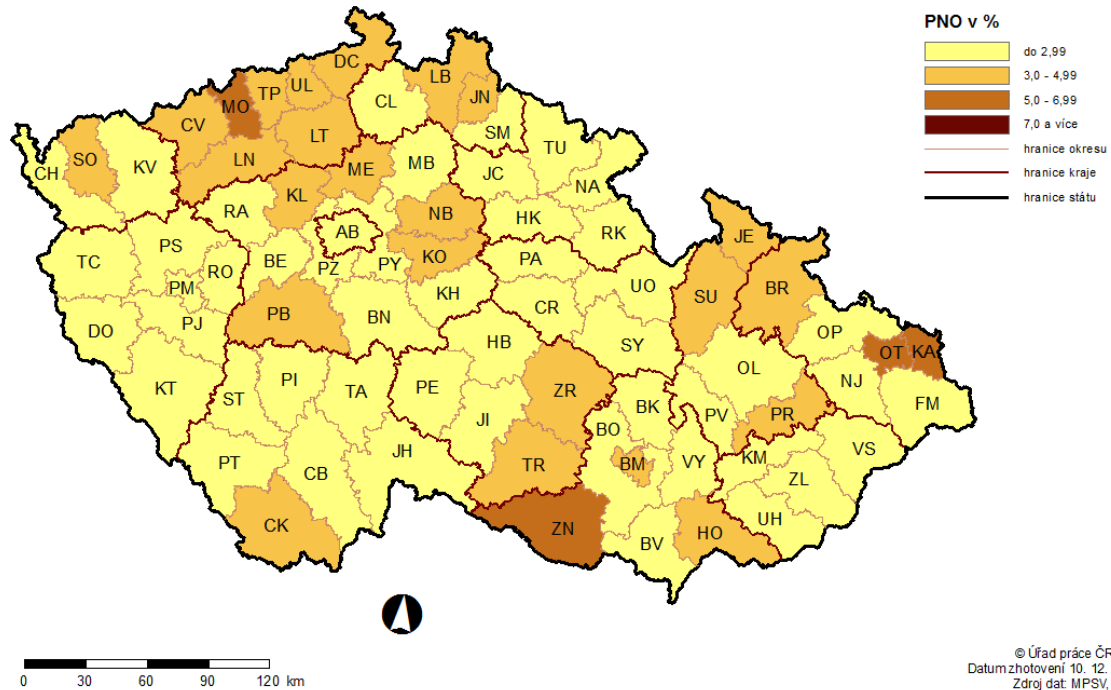
| ukazatel (celkový počet) | Stav k | | Celkem od počátku roku do | |
|---|------------|------------|---------------------------|------------|
| | 30.11.2017 | 30.11.2018 | 30.11.2017 | 30.11.2018 |
| osoby podpořené v rámci APZ | | | | |
| veřejně prospěšné práce (VPP) | 47 | 0 | 93 | 22 |
| veřejně prospěšné práce (VPP) - ESF ¹⁾ | 20 | 38 | 29 | 92 |
| společensky účelná prac. místa (SÚPM) | 194 | 36 | 292 | 43 |
| společensky účelná prac. místa (SÚPM) - ESF ¹⁾ | 40 | 25 | 69 | 88 |
| SÚPM - samostatně výděleč. činnost (SVČ) | 75 | 35 | 15 | 16 |
| SÚPM - samostatně výděleč. činnost (SVČ) - ESF ¹⁾ | 0 | 0 | 0 | 0 |
| chrán. prac. místa - zřízená | 5 | 0 | 3 | 0 |
| chrán. prac. místa - SVČ osob se ZP | 5 | 2 | 1 | 1 |
| ostatní nástroje APZ | 2 | 2 | 2 | 2 |
| uchazeči a zájemci zařazení do rekvalifikací | | | | |
| uchazeči a zájemci zařazení do rekvalifikací - ESF ¹⁾ | 2 | 0 | 85 | 40 |
| uchazeči a zájemci, kteří zahájili zvolenou rekvalifikaci | 1 | 0 | 12 | 2 |
| uchazeči a zájemci, kteří zahájili zvolenou rekvalifikaci - ESF ¹⁾ | 63 | 71 | 599 | 582 |
| Osoby podpořené v rámci APZ celkem | 454 | 209 | 1.200 | 888 |

1) financováno převážně z Evropského sociálního fondu

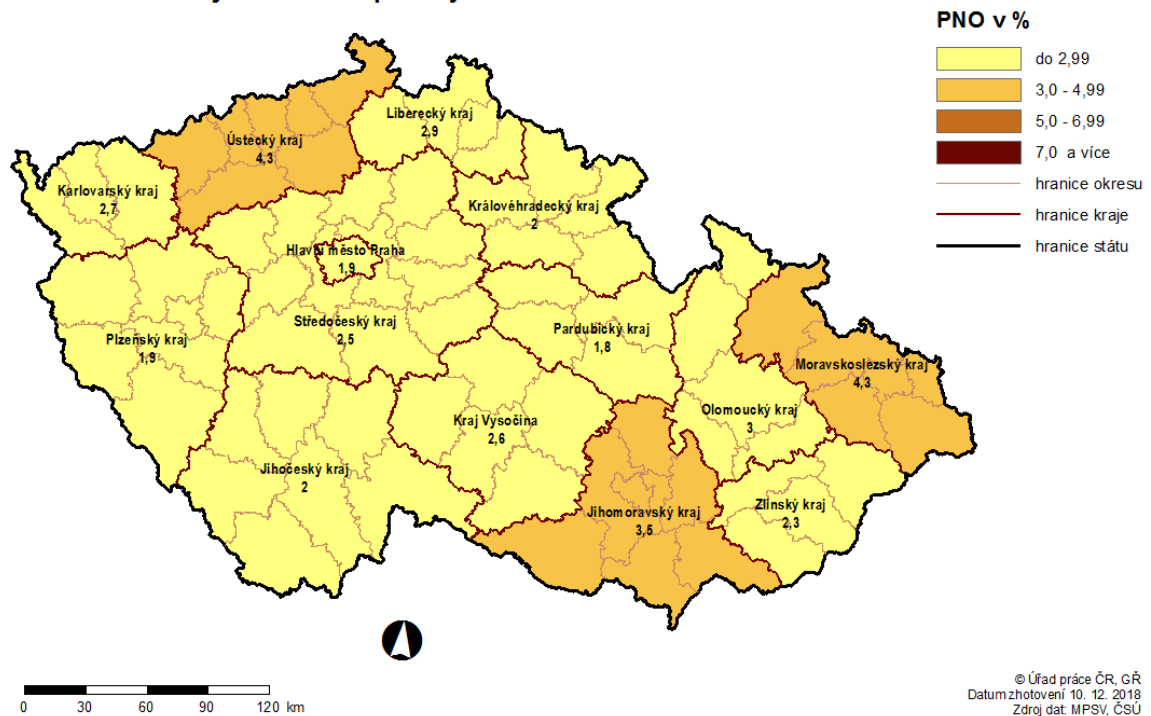
Podrobnější statistické údaje o nástrojích APZ naleznete na stránkách Integrovaného portálu MPSV, v měsíčních statistikách nezaměstnanosti <http://portal.mpsv.cz/sz/stat/nz/mes>

3. MAPA – Podíl nezaměstnaných osob

PODÍL NEZAMĚŠTNANÝCH OSOB (PNO) NA POČTU OBYVATEL v okresech České republiky k 30. 11. 2018

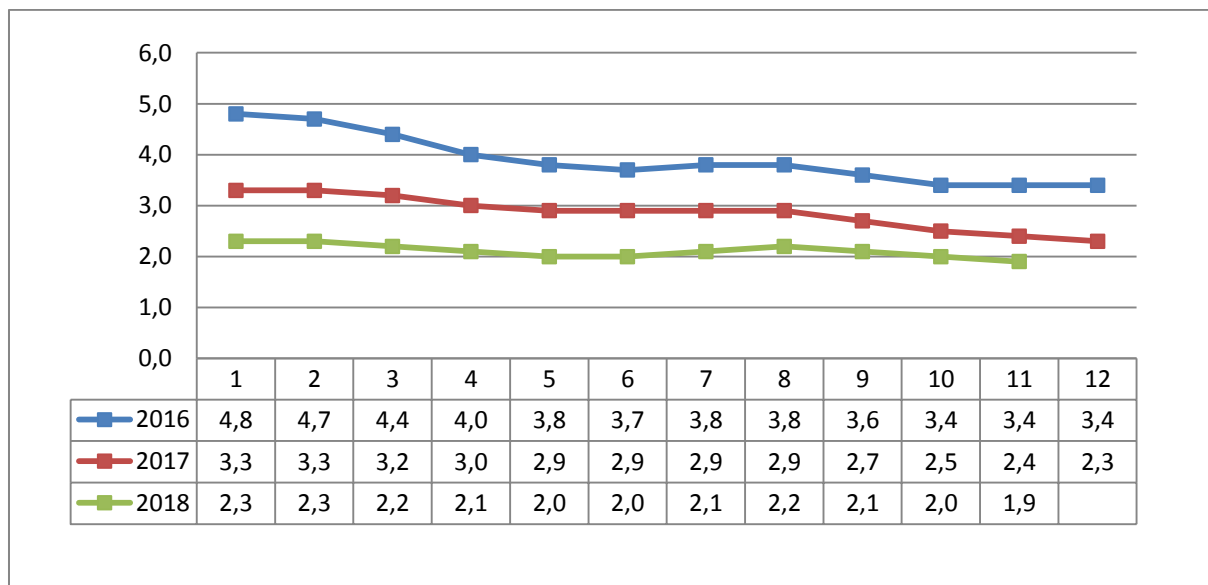


PODÍL NEZAMĚŠTNANÝCH OSOB (PNO) NA POČTU OBYVATEL v krajích České republiky k 30. 11. 2018

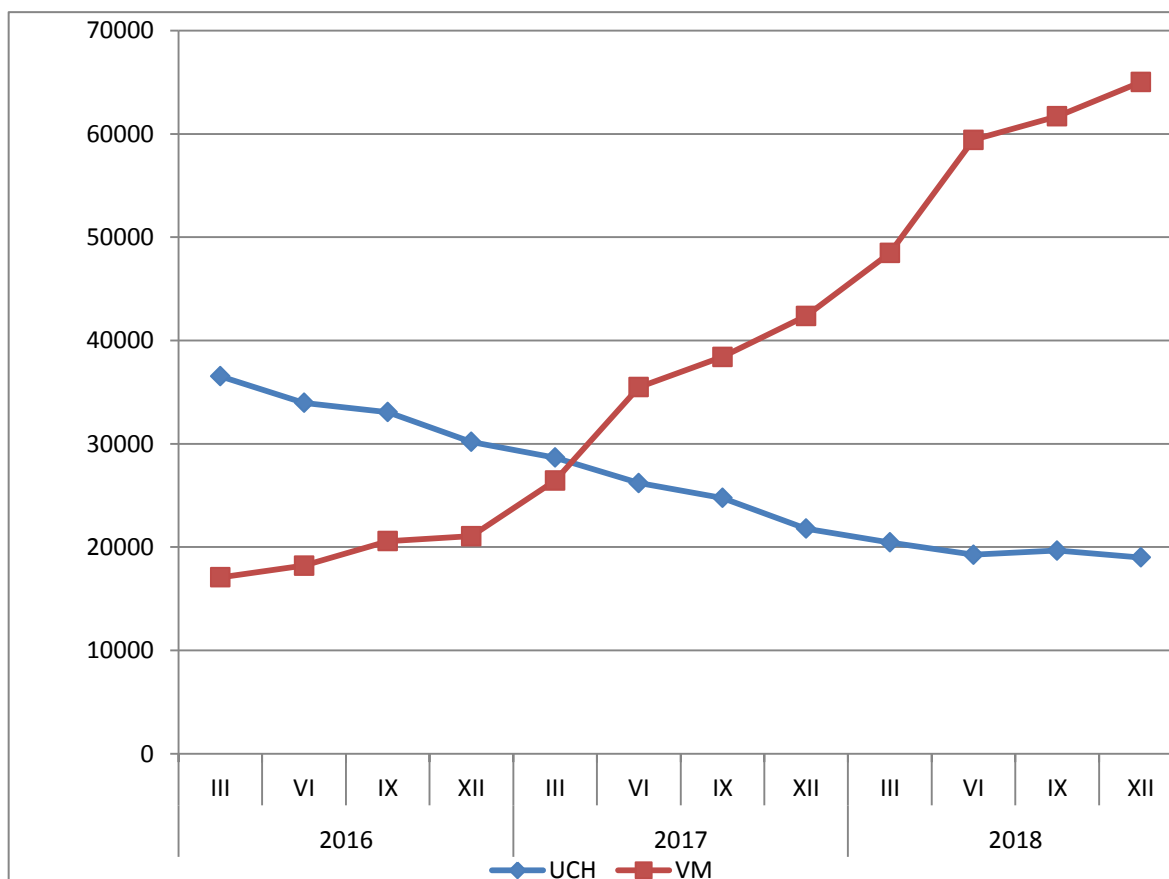


1. GRAFY

1. Vývoj podílu nezaměstnaných v hl. m. Praze v letech 2016 - 2018 v %

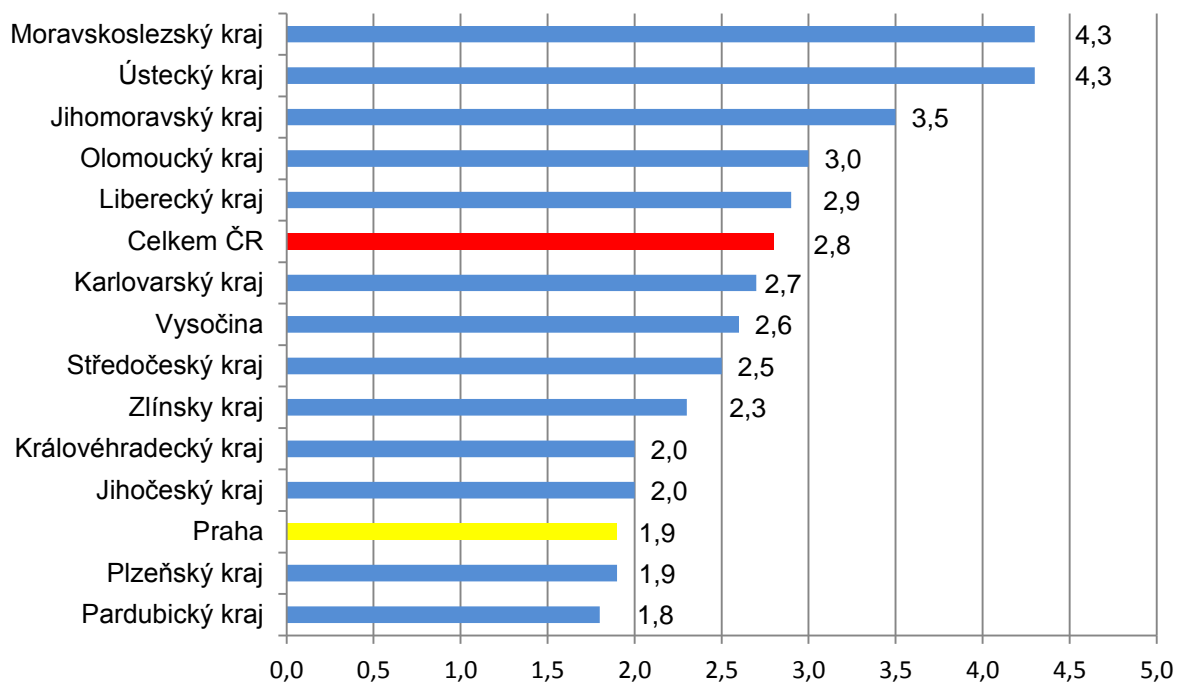


2. Vývoj počtu uchazečů a VPM v hl. m. Praze v letech 2016 - 2018



2. Podíl nezaměstnaných osob v jednotlivých krajích ČR k 30. 11. 2018 v %

Podíl nezaměstnaných osob v kraji hl. m. Praha a v ČR k 30. 11. 2018



2.

| SETRŽIDĚNÍ OKRESŮ k 30. listopadu 2018 | | | | | |
|--|---------|---------------------|--|---------------------|-------------------------------|
| | PNO v % | | meziměs. přírůst./ úbytek nezam. v % | | počet uchazečů na 1 VPM |
| Karviná | 6,8 | Jeseník | 29,5 | Karviná | 5,1 |
| Most | 5,8 | Jindřichův Hradec | 13,9 | Jeseník | 3,3 |
| Znojmo | 5,1 | Klatovy | 11,6 | Ústí nad Labem | 3,0 |
| Ostrava-město | 5,1 | Prachatice | 11,3 | Znojmo | 2,7 |
| Bruntál | 5,0 | Chrudim | 8,7 | Bruntál | 2,7 |
| Chomutov | 4,9 | Břeclav | 7,5 | Most | 2,6 |
| Jeseník | 4,8 | Pelhřimov | 6,7 | Sokolov | 2,2 |
| Ústí nad Labem | 4,7 | Český Krumlov | 6,2 | Hodonín | 2,1 |
| Hodonín | 4,5 | Písek | 5,4 | Děčín | 2,0 |
| Louny | 4,4 | Znojmo | 5,0 | Ostrava-město | 1,8 |
| Děčín | 4,2 | Svitavy | 4,0 | Opava | 1,8 |
| Brno-město | 4,1 | Náchod | 3,8 | Jablonec nad Nisou | 1,7 |
| Sokolov | 3,8 | Rychnov nad Kněžnou | 3,7 | Frydek-Místek | 1,7 |
| Přerov | 3,6 | Kutná Hora | 3,5 | Přerov | 1,7 |
| Kladno | 3,6 | Strakonice | 3,3 | Blansko | 1,7 |
| Nymburk | 3,5 | Třebíč | 3,2 | Šumperk | 1,6 |
| Kolín | 3,4 | Rakovník | 2,8 | Kroměříž | 1,6 |
| Šumperk | 3,3 | Rokycany | 2,6 | Třebíč | 1,5 |
| Třebíč | 3,2 | Pardubice | 2,4 | Kladno | 1,5 |
| Jablonec nad Nisou | 3,2 | Vsetín | 2,3 | Žďár nad Sázavou | 1,4 |
| Liberec | 3,2 | Bruntál | 2,2 | Litoměřice | 1,4 |
| Příbram | 3,2 | Jičín | 2,2 | Louny | 1,3 |
| Žďár nad Sázavou | 3,1 | Šumperk | 2,2 | Brno-město | 1,3 |
| Mělník | 3,1 | Děčín | 2,0 | Břeclav | 1,3 |
| Český Krumlov | 3,1 | Litoměřice | 1,8 | Chomutov | 1,2 |
| Litoměřice | 3,1 | Domažlice | 1,8 | Příbram | 1,1 |
| Teplice | 3,0 | Karlovy Vary | 1,7 | Kutná Hora | 1,1 |
| Břeclav | 3,0 | České Budějovice | 1,7 | Teplice | 1,0 |
| Semily | 2,9 | Sokolov | 1,3 | Kolín | 1,0 |
| Kutná Hora | 2,9 | Ústí nad Orlicí | 1,0 | Strakonice | 1,0 |
| Nový Jičín | 2,7 | Hodonín | 0,6 | Trutnov | 1,0 |
| Kroměříž | 2,7 | Nový Jičín | 0,5 | Rakovník | 1,0 |
| Frydek-Místek | 2,7 | Havlíčkův Brod | 0,4 | Mělník | 0,9 |
| Jihlava | 2,7 | Jihlava | 0,3 | Nový Jičín | 0,9 |
| Karlovy Vary | 2,7 | Brno-venkov | 0,2 | Havlíčkův Brod | 0,9 |
| Vsetín | 2,7 | Prostějov | 0,1 | Olomouc | 0,9 |
| Opava | 2,6 | Mladá Boleslav | 0,1 | Náchod | 0,9 |
| Olomouc | 2,6 | Příbram | 0,0 | Jihlava | 0,9 |
| Náchod | 2,5 | Nymburk | -0,1 | Semily | 0,8 |
| Rakovník | 2,5 | Liberec | -0,1 | Vsetín | 0,8 |
| Tábor | 2,5 | Kroměříž | -0,2 | Vyškov | 0,8 |
| Beroun | 2,4 | Chomutov | -0,2 | Česká Lípa | 0,8 |
| Brno-venkov | 2,4 | Vyškov | -0,3 | Zlín | 0,7 |
| Strakonice | 2,3 | Jablonec nad Nisou | -0,3 | Uherské Hradiště | 0,7 |
| Tachov | 2,3 | Žďár nad Sázavou | -0,4 | Prostějov | 0,7 |
| Blansko | 2,3 | Česká Lípa | -0,5 | Liberec | 0,7 |
| Česká Lípa | 2,3 | Plzeň-sever | -0,6 | Jindřichův Hradec | 0,7 |
| Hradec Králové | 2,3 | Louny | -0,6 | Hradec Králové | 0,7 |
| Rokycany | 2,2 | Semily | -0,6 | Svitavy | 0,6 |
| Prostějov | 2,2 | Plzeň-jih | -0,7 | Nymburk | 0,6 |
| Trutnov | 2,1 | Frydek-Místek | -0,8 | Chrudim | 0,6 |
| Svitavy | 2,1 | Opava | -0,8 | Tábor | 0,6 |
| Uherské Hradiště | 2,1 | Kolín | -0,9 | Karlovy Vary | 0,6 |
| Havlíčkův Brod | 2,1 | Praha-západ | -0,9 | České Budějovice | 0,5 |
| Plzeň-sever | 2,0 | Trutnov | -0,9 | Beroun | 0,5 |
| Zlín | 2,0 | Karviná | -1,0 | Klatovy | 0,5 |
| Vyškov | 2,0 | Uherské Hradiště | -1,0 | Benešov | 0,5 |
| Praha | 1,9 | Benešov | -1,2 | Brno-venkov | 0,5 |
| Pardubice | 1,9 | Mělník | -1,6 | Jičín | 0,4 |
| Klatovy | 1,9 | Cheb | -1,8 | Písek | 0,4 |
| Mladá Boleslav | 1,9 | Brno-město | -1,8 | Český Krumlov | 0,4 |
| Chrudim | 1,9 | Plzeň-město | -1,9 | Plzeň-sever | 0,4 |
| Domažlice | 1,8 | Tábor | -2,1 | Prachatice | 0,4 |
| České Budějovice | 1,8 | Ústí nad Labem | -2,1 | Cheb | 0,3 |
| Plzeň-město | 1,7 | Kladno | -2,2 | Rokycany | 0,3 |
| Jičín | 1,6 | Ostrava-město | -2,7 | Praha | 0,3 |
| Prachatice | 1,6 | Beroun | -2,7 | Pelhřimov | 0,3 |
| Cheb | 1,6 | Olomouc | -2,9 | Praha-západ | 0,3 |
| Praha-západ | 1,5 | Tachov | -2,9 | Rychnov nad Kněžnou | 0,3 |
| Písek | 1,5 | Most | -3,0 | Ústí nad Orlicí | 0,2 |
| Jindřichův Hradec | 1,5 | Praha | -3,2 | Mladá Boleslav | 0,2 |
| Pelhřimov | 1,5 | Blansko | -3,7 | Plzeň-město | 0,2 |
| Ústí nad Orlicí | 1,5 | Přerov | -3,9 | Domažlice | 0,2 |
| Plzeň-jih | 1,4 | Hradec Králové | -3,9 | Plzeň-jih | 0,1 |
| Benešov | 1,4 | Zlín | -4,3 | Praha-východ | 0,1 |
| Rychnov nad Kněžnou | 1,2 | Praha-východ | -5,5 | Tachov | 0,1 |
| Praha-východ | 1,1 | Teplice | -5,5 | Pardubice | 0,1 |
| Celkem ČR | 2,8 | Celkem ČR | -0,3 | Celkem ČR | 0,7 |

SETRÍDĚNÍ OKRESŮ k 30. listopadu 2018

| Uchazeči o zaměstnání | | Volná pracovní místa | | Počet uchazečů na 1 VPM | |
|-----------------------|---------------|----------------------|---------------|-------------------------|------------|
| Praha | 18387 | Praha | 65009 | Karviná | 5,1 |
| Ostrava-město | 12147 | Pardubice | 26101 | Jeseník | 3,3 |
| Karviná | 11793 | Praha-východ | 11296 | Ústí nad Labem | 3,0 |
| Brno-město | 11325 | Plzeň-město | 10141 | Znojmo | 2,7 |
| Hodonín | 5067 | Brno-město | 8594 | Bruntál | 2,7 |
| Most | 4629 | Tachov | 7927 | Most | 2,6 |
| Chomutov | 4362 | Brno-venkov | 7898 | Sokolov | 2,2 |
| Kladno | 4222 | Mladá Boleslav | 6776 | Hodonín | 2,1 |
| Olomouc | 4206 | Ostrava-město | 6711 | Děčín | 2,0 |
| Frydek-Místek | 4202 | Praha-západ | 6289 | Ostrava-město | 1,8 |
| Liberec | 4136 | Ústí nad Orlicí | 5790 | Opava | 1,8 |
| Ústí nad Labem | 4055 | Liberec | 5630 | Jablonec nad Nisou | 1,7 |
| Děčín | 3924 | Plzeň-jih | 4939 | Frydek-Místek | 1,7 |
| Znojmo | 3919 | České Budějovice | 4822 | Přerov | 1,7 |
| Brno-venkov | 3705 | Olomouc | 4794 | Blansko | 1,7 |
| Opava | 3340 | Hradec Králové | 4167 | Šumperk | 1,6 |
| Přerov | 3317 | Karlovy Vary | 4101 | Kroměříž | 1,6 |
| Bruntál | 3234 | Zlín | 3651 | Třebíč | 1,5 |
| Nový Jičín | 2942 | Nymburk | 3574 | Kladno | 1,5 |
| Teplice | 2910 | Chomutov | 3559 | Žďár nad Sázavou | 1,4 |
| Vsetín | 2852 | Vsetín | 3549 | Litoměřice | 1,4 |
| Louny | 2849 | Český Krumlov | 3520 | Louny | 1,3 |
| Šumperk | 2784 | Domažlice | 3328 | Brno-město | 1,3 |
| Hradec Králové | 2773 | Tábor | 3220 | Břeclav | 1,3 |
| Zlín | 2738 | Nový Jičín | 3156 | Chomutov | 1,2 |
| Litoměřice | 2633 | Plzeň-sever | 3142 | Příbram | 1,1 |
| České Budějovice | 2539 | Cheb | 3121 | Kutná Hora | 1,1 |
| Žďár nad Sázavou | 2519 | Beroun | 3116 | Teplice | 1,0 |
| Příbram | 2511 | Uherské Hradiště | 2988 | Kolín | 1,0 |
| Třebíč | 2501 | Teplice | 2887 | Strakonice | 1,0 |
| Břeclav | 2466 | Kladno | 2867 | Trutnov | 1,0 |
| Sokolov | 2458 | Pelhřimov | 2766 | Rakovník | 1,0 |
| Kolín | 2444 | Rychnov nad Kněžnou | 2598 | Mělník | 0,9 |
| Plzeň-město | 2424 | Mělník | 2547 | Nový Jičín | 0,9 |
| Mělník | 2396 | Frydek-Místek | 2524 | Havlíčkův Brod | 0,9 |
| Pardubice | 2344 | Jihlava | 2518 | Olomouc | 0,9 |
| Nymburk | 2295 | Svitavy | 2485 | Náchod | 0,9 |
| Karlovy Vary | 2275 | Kolín | 2471 | Jihlava | 0,9 |
| Uherské Hradiště | 2240 | Česká Lípa | 2471 | Semily | 0,8 |
| Jihlava | 2146 | Klatovy | 2446 | Vsetín | 0,8 |
| Kroměříž | 2080 | Hodonín | 2427 | Vyškov | 0,8 |
| Jablonec nad Nisou | 2029 | Rokycany | 2421 | Česká Lípa | 0,8 |
| Náchod | 1940 | Chrudim | 2344 | Zlín | 0,7 |
| Česká Lípa | 1886 | Karviná | 2294 | Uherské Hradiště | 0,7 |
| Blansko | 1830 | Prostějov | 2264 | Prostějov | 0,7 |
| Tábor | 1817 | Náchod | 2231 | Liberec | 0,7 |
| Trutnov | 1750 | Jičín | 2229 | Jindřichův Hradec | 0,7 |
| Prostějov | 1691 | Příbram | 2210 | Hradec Králové | 0,7 |
| Mladá Boleslav | 1659 | Louny | 2148 | Svitavy | 0,6 |
| Praha-západ | 1642 | Benešov | 2058 | Nymburk | 0,6 |
| Beroun | 1604 | Přerov | 2006 | Chrudim | 0,6 |
| Svitavy | 1598 | Děčín | 1964 | Tábor | 0,6 |
| Kutná Hora | 1523 | Litoměřice | 1941 | Karlovy Vary | 0,6 |
| Semily | 1446 | Břeclav | 1925 | České Budějovice | 0,5 |
| Ústí nad Orlicí | 1430 | Opava | 1851 | Beroun | 0,5 |
| Praha-východ | 1403 | Prachatice | 1835 | Klatovy | 0,5 |
| Havlíčkův Brod | 1390 | Písek | 1802 | Benešov | 0,5 |
| Český Krumlov | 1377 | Trutnov | 1799 | Brno-venkov | 0,5 |
| Chrudim | 1368 | Žďár nad Sázavou | 1791 | Jičín | 0,4 |
| Jeseník | 1348 | Most | 1761 | Písek | 0,4 |
| Vyškov | 1311 | Semily | 1725 | Český Krumlov | 0,4 |
| Strakonice | 1305 | Šumperk | 1708 | Plzeň-sever | 0,4 |
| Klatovy | 1250 | Třebíč | 1682 | Prachatice | 0,4 |
| Plzeň-sever | 1198 | Vyškov | 1638 | Cheb | 0,3 |
| Cheb | 1059 | Havlíčkův Brod | 1517 | Rokycany | 0,3 |
| Rakovník | 1040 | Jindřichův Hradec | 1474 | Praha | 0,3 |
| Benešov | 1013 | Znojmo | 1471 | Pelhřimov | 0,3 |
| Jindřichův Hradec | 1009 | Kutná Hora | 1405 | Praha-západ | 0,3 |
| Jičín | 986 | Ústí nad Labem | 1359 | Rychnov nad Kněžnou | 0,3 |
| Tachov | 909 | Strakonice | 1339 | Ústí nad Orlicí | 0,2 |
| Domažlice | 790 | Kroměříž | 1312 | Mladá Boleslav | 0,2 |
| Písek | 781 | Bruntál | 1216 | Plzeň-město | 0,2 |
| Rokycany | 762 | Jablonec nad Nisou | 1185 | Domažlice | 0,2 |
| Pelhřimov | 734 | Sokolov | 1122 | Plzeň-jih | 0,1 |
| Plzeň-jih | 719 | Blansko | 1109 | Praha-východ | 0,1 |
| Prachatice | 672 | Rakovník | 1081 | Tachov | 0,1 |
| Rychnov nad Kněžnou | 652 | Jeseník | 409 | Pardubice | 0,1 |
| Celkem ČR | 215010 | Celkem ČR | 323542 | Celkem ČR | 0,7 |

SETRŽIDĚNÍ OKRESŮ k 30. listopadu 2018

| Osoby se ZP | | Volná pracovní místa pro OZP | | Počet osob se ZP na 1 VPM pro OZP | |
|---------------------|-------------|------------------------------|-------------|-----------------------------------|------------|
| Ostrava-město | 2148 | Praha | 2832 | Sokolov | 17,0 |
| Praha | 1869 | Brno-město | 659 | Břeclav | 13,7 |
| Karviná | 1800 | Liberec | 535 | Mělník | 12,0 |
| Brno-město | 1328 | České Budějovice | 488 | Žďár nad Sázavou | 11,1 |
| Hodonín | 1124 | Ostrava-město | 484 | Ústí nad Labem | 10,9 |
| Frydek-Místek | 1036 | Cheb | 377 | Karviná | 9,6 |
| Olomouc | 853 | Zlín | 309 | Chomutov | 9,0 |
| Brno-venkov | 774 | Plzeň-město | 274 | Kladno | 8,2 |
| Most | 731 | Praha-západ | 264 | Kolín | 8,0 |
| Děčín | 725 | Praha-východ | 259 | Kutná Hora | 7,9 |
| Chomutov | 714 | Olomouc | 257 | Bruntál | 7,8 |
| Bruntál | 681 | Uherské Hradiště | 242 | Znojmo | 7,0 |
| Teplice | 667 | Brno-venkov | 240 | Jeseník | 6,7 |
| Žďár nad Sázavou | 664 | Hodonín | 232 | Opava | 6,6 |
| Opava | 652 | Nový Jičín | 216 | Litoměřice | 5,8 |
| Liberec | 620 | Hradec Králové | 199 | Strakonice | 5,5 |
| Hradec Králové | 602 | Prostějov | 193 | Frydek-Místek | 5,4 |
| Znojmo | 600 | Frydek-Místek | 193 | Louny | 5,1 |
| Litoměřice | 596 | Karviná | 188 | Kroměříž | 4,9 |
| Ústí nad Labem | 580 | Pardubice | 183 | Hodonín | 4,8 |
| Šumperk | 566 | Náchod | 171 | Teplice | 4,8 |
| Nový Jičín | 554 | Mladá Boleslav | 169 | Česká Lípa | 4,7 |
| Louny | 528 | Most | 169 | Děčín | 4,7 |
| Vsetín | 523 | Vyškov | 164 | Svitavy | 4,6 |
| Břeclav | 522 | Tachov | 160 | Blansko | 4,5 |
| Zlín | 521 | Děčín | 154 | Ostrava-město | 4,4 |
| Uherské Hradiště | 503 | Šumperk | 152 | Semily | 4,4 |
| Kolín | 498 | Vsetín | 150 | Most | 4,3 |
| Přerov | 483 | Třebíč | 145 | Přerov | 3,9 |
| Kladno | 475 | Beroun | 143 | Havlíčkův Brod | 3,8 |
| České Budějovice | 457 | Teplice | 140 | Šumperk | 3,7 |
| Blansko | 441 | Tábor | 136 | Jihlava | 3,6 |
| Kroměříž | 434 | Přerov | 125 | Chrudim | 3,5 |
| Tábor | 426 | Ústí nad Orlicí | 119 | Vsetín | 3,5 |
| Plzeň-město | 422 | Trutnov | 117 | Domažlice | 3,4 |
| Havlíčkův Brod | 415 | Příbram | 116 | Jablonec nad Nisou | 3,4 |
| Trutnov | 396 | Karlovy Vary | 108 | Trutnov | 3,4 |
| Pardubice | 372 | Havlíčkův Brod | 108 | Rakovník | 3,4 |
| Jihlava | 371 | Nymburk | 107 | Olomouc | 3,3 |
| Svitavy | 370 | Louny | 104 | Rokycany | 3,3 |
| Kutná Hora | 369 | Litoměřice | 103 | Brno-venkov | 3,2 |
| Česká Lípa | 365 | Klatovy | 102 | Benešov | 3,1 |
| Příbram | 346 | Jihlava | 102 | Tábor | 3,1 |
| Sokolov | 339 | Plzeň-jih | 101 | Nymburk | 3,1 |
| Strakonice | 334 | Opava | 99 | Hradec Králové | 3,0 |
| Třebíč | 333 | Blansko | 98 | Příbram | 3,0 |
| Nymburk | 330 | Prachatice | 97 | Klatovy | 2,8 |
| Prostějov | 326 | Rakovník | 90 | Český Krumlov | 2,8 |
| Mladá Boleslav | 322 | Rychnov nad Kněžnou | 90 | Nový Jičín | 2,6 |
| Vyškov | 317 | Kroměříž | 89 | Jičín | 2,5 |
| Náchod | 309 | Jičín | 88 | Ústí nad Orlicí | 2,5 |
| Semily | 308 | Chrudim | 87 | Plzeň-sever | 2,5 |
| Chrudim | 305 | Bruntál | 87 | Pelhřimov | 2,4 |
| Rakovník | 302 | Plzeň-sever | 86 | Jindřichův Hradec | 2,3 |
| Ústí nad Orlicí | 302 | Znojmo | 86 | Třebíč | 2,3 |
| Mělník | 287 | Český Krumlov | 85 | Uherské Hradiště | 2,1 |
| Klatovy | 284 | Jablonec nad Nisou | 82 | Karlovy Vary | 2,1 |
| Jablonec nad Nisou | 281 | Svitavy | 81 | Pardubice | 2,0 |
| Beroun | 244 | Chomutov | 79 | Brno-město | 2,0 |
| Český Krumlov | 236 | Jindřichův Hradec | 78 | Vyškov | 1,9 |
| Tachov | 232 | Česká Lípa | 77 | Mladá Boleslav | 1,9 |
| Rokycany | 225 | Pelhřimov | 73 | Náchod | 1,8 |
| Jičín | 224 | Písek | 71 | Plzeň-jih | 1,8 |
| Karlovy Vary | 223 | Semily | 70 | Beroun | 1,7 |
| Plzeň-sever | 214 | Rokycany | 69 | Písek | 1,7 |
| Praha-západ | 188 | Kolín | 62 | Rychnov nad Kněžnou | 1,7 |
| Jindřichův Hradec | 181 | Strakonice | 61 | Prostějov | 1,7 |
| Plzeň-jih | 179 | Žďár nad Sázavou | 60 | Zlín | 1,7 |
| Jeseník | 175 | Kladno | 58 | Prachatice | 1,6 |
| Pelhřimov | 173 | Ústí nad Labem | 53 | Plzeň-město | 1,5 |
| Domažlice | 168 | Benešov | 52 | Tachov | 1,5 |
| Benešov | 163 | Domažlice | 49 | Liberec | 1,2 |
| Prachatice | 158 | Kutná Hora | 47 | České Budějovice | 0,9 |
| Rychnov nad Kněžnou | 153 | Břeclav | 38 | Praha-západ | 0,7 |
| Cheb | 150 | Jeseník | 26 | Praha | 0,7 |
| Praha-východ | 125 | Mělník | 24 | Praha-východ | 0,5 |
| Písek | 121 | Sokolov | 20 | Cheb | 0,4 |
| Celkem ČR | 37332 | Celkem ČR | 14101 | Celkem ČR | 2,6 |