



# Úřad práce ČR

Krajská pobočka Úřadu práce ČR v hl. m. Praze

**Měsíční statistická zpráva**

**Květen 2019**

Zprávu předkládá:

**Ing. Martina Bundová**

Vedoucí oddělení realizace projektů a statistik

**Praha 2019**

[www.uradprace.cz](http://www.uradprace.cz)



## Informace o nezaměstnanosti v hl. m. Praze k 31. 5. 2019

*V tomto měsíci celkový počet uchazečů o zaměstnání poklesl o 0,5 % na 17.821, počet hlášených volných pracovních míst vzrostl o 2,8 % na 72.690 a podíl nezaměstnaných osob zůstal na 1,9. %.*

K 31. 5. 2019 evidoval Úřad práce ČR (ÚP ČR), Krajská pobočka v hl. m. Praze celkem 17.821 uchazečů o zaměstnání. Jejich počet byl o 92 nižší než na konci předchozího měsíce, ve srovnání se stejným obdobím minulého roku je nižší o 1.724 osob. Z tohoto počtu bylo 15.968 dosažitelných uchazečů. Bylo to o 34 méně než na konci předchozího měsíce. Ve srovnání se stejným obdobím minulého roku byl jejich počet nižší o 1.379 osob.

V průběhu měsíce bylo nově zaevidováno 3.212 osob. Ve srovnání s minulým měsícem to bylo méně o 121 osob a v porovnání se stejným obdobím předchozího roku více o 90 osob.

Z evidence během měsíce odešlo celkem 3.270 uchazečů (ukončená evidence, vyřazení uchazeči). Bylo to o 373 osob méně než v předchozím měsíci a o 206 osob méně než ve stejném měsíci minulého roku. Do zaměstnání z nich ve sledovaném měsíci nastoupilo 1.944, tj. o 346 méně než v předchozím měsíci a o 86 méně než ve stejném měsíci minulého roku, 641 uchazečů o zaměstnání bylo umístěno prostřednictvím úřadu práce tj. o 66 méně než v předchozím měsíci a o 98 více než ve stejném období minulého roku, 641 uchazečů bylo vyřazeno bez umístění.

Ke konci měsíce bylo evidováno na ÚP ČR, Krajské pobočce v hl. m. Praze 9.218 žen. Jejich podíl na celkovém počtu uchazečů činil 51,7 %. V evidenci bylo 1.633 osob se zdravotním postižením, což představovalo 9,2 % z celkového počtu nezaměstnaných.

Ke konci tohoto měsíce bylo evidováno 440 absolventů škol všech stupňů vzdělání a mladistvých, jejich počet klesl ve srovnání s předchozím měsícem o 17 osob a ve srovnání se stejným měsícem minulého roku byl nižší o 39 osob. Na celkové nezaměstnanosti se podíleli 2,5 %.

Podporu v nezaměstnanosti pobíralo 6.617 uchazečů o zaměstnání, tj. 37,1 % všech uchazečů vedených v evidenci.



Podíl nezaměstnaných osob, tj. počet dosažitelných uchazečů o zaměstnání ve věku 15 -64 let k obyvatelstvu stejného věku, zůstal k 31. 5. 2019 na 1,9 %.

Podíl nezaměstnaných žen zůstal na 1,9 %, podíl nezaměstnaných mužů zůstal na 1,8 %.

Kraj evidoval k 31. 5. 2019 celkem 72.690 volných pracovních míst. Jejich počet byl o 2.050 vyšší, než v předchozím měsíci a o 17.990 vyšší než ve stejném měsíci minulého roku. Na jedno volné pracovní místo připadalo v průměru 0,2 uchazeče. Z celkového počtu nahlášených volných míst bylo 2.690 vhodných pro osoby se zdravotním postižením (OZP), na jedno volné pracovní místo připadalo 0,6 OZP. Volných pracovních míst pro absolventy a mladistvé bylo registrováno 8.136, na jedno volné místo připadalo 0,1 uchazečů této kategorie.

V rámci aktivní politiky zaměstnanosti (APZ) bylo od počátku roku 2019 prostřednictvím příspěvků APZ podpořeno 355 osob, z toho bylo zařazeno 317 osob do rekvalifikačních kurzů.

Informace o vývoji nezaměstnanosti v ČR v elektronické formě jsou zveřejněny na internetové adrese <http://portal.mpsv.cz/sz/stat>.



## 1. Základní charakteristika vývoje nezaměstnanosti a volných pracovních míst v hl. m. Praze

Tabulka č. 1 - Vývoj nezaměstnanosti

ukazatel (celkový počet)	stav k		
	31. 5. 2018	30. 4. 2019	31. 5. 2019
evidovaní uchazeči o zaměstnání	19.545	17.913	17.821
- z toho ženy	10.090	9.235	9.218
absolventi a mladiství	479	457	440
uchazeči se zdravotním postižením	2.008	1.752	1.633
uchazeči s nárokem na Pvn	6.121	6.455	6.617
podíl nezaměstnaných osob v %	2,0	1,9	1,9
volná pracovní místa	54.700	70.640	72.690
počet uchazečů na 1 volné pracovní místo	0,4	0,3	0,2

Tabulka č. 2 - Tok nezaměstnanosti

Ukazatel	Počet uchazečů ve sledovaném měsíci		
	květen 2018	duben 2019	květen 2019
nově evidovaní uchazeči o zaměstnání	3.122	3.333	3.212
uchazeči s ukončenou evidencí a vyřazení	3.476	3.643	3.270
- z toho umístění celkem	2.030	2.290	1.944
- z toho umístění úřadem práce	543	707	641

Tabulka č. 3. – Nezaměstnanost v hl. m. Praze k 31. 5. 2019

Okres	Počet nezaměstnaných		Volná pracovní místa	Počet uchazečů na 1 VPM	Podíl nezaměstnaných osob [%]
	Celkem	z toho ženy			
Hl. m. Praha	17.821	9.218	72.690	0,2	1,9
Česká republika	200.675	106.851	346.552	0,6	2,6



## 2. Vybrané nástroje aktivní politiky zaměstnanosti v hl. m. Praze

Tabulka č. 4 – Osoby podpořené v rámci APZ a rekvalifikace uchazečů a zájemců o zaměstnání

ukazatel (celkový počet)	Stav k		Celkem od počátku roku do	
	31. 5. 2018	31. 5. 2019	31. 5. 2018	31. 5. 2019
<b>osoby podpořené v rámci APZ</b>				
veřejně prospěšné práce (VPP)	44	30	21	35
veřejně prospěšné práce (VPP) - ESF <sup>1)</sup>	28	0	34	0
společensky účelná prac. místa (SÚPM)	87	24	17	1
společensky účelná prac. místa (SÚPM)-ESF <sup>1)</sup>	66	0	56	0
SÚPM - samostatně výděleč. činnost (SVČ)	44	24	7	1
SÚPM - samostatně výděleč. činnost (SVČ)-ESF <sup>1)</sup>	0	0	0	0
zřízení pracovního místa pro OZP (bez SVČ)	4	0	0	0
zřízení pracovního místa pro OZP - SVČ	4	1	0	0
ostatní nástroje APZ	2	1	2	1
<b>rekvalifikace uchazečů a zájemců o zaměstnání</b>				
uchazeči a zájemci zařazení do rekvalifikací	0	0	0	0
uchazeči a zájemci zařazení do rekvalifikací - ESF <sup>1)</sup>	10	0	31	2
uchazeči a zájemci, kteří zahájili zvolenou rekvalifikaci	0	0	2	0
uchazeči a zájemci, kteří zahájili zvolenou rekvalifikaci - ESF <sup>1)</sup>	52	72	292	315
<b>Osoby podpořené v rámci APZ celkem</b>	<b>341</b>	<b>152</b>	<b>462</b>	<b>355</b>

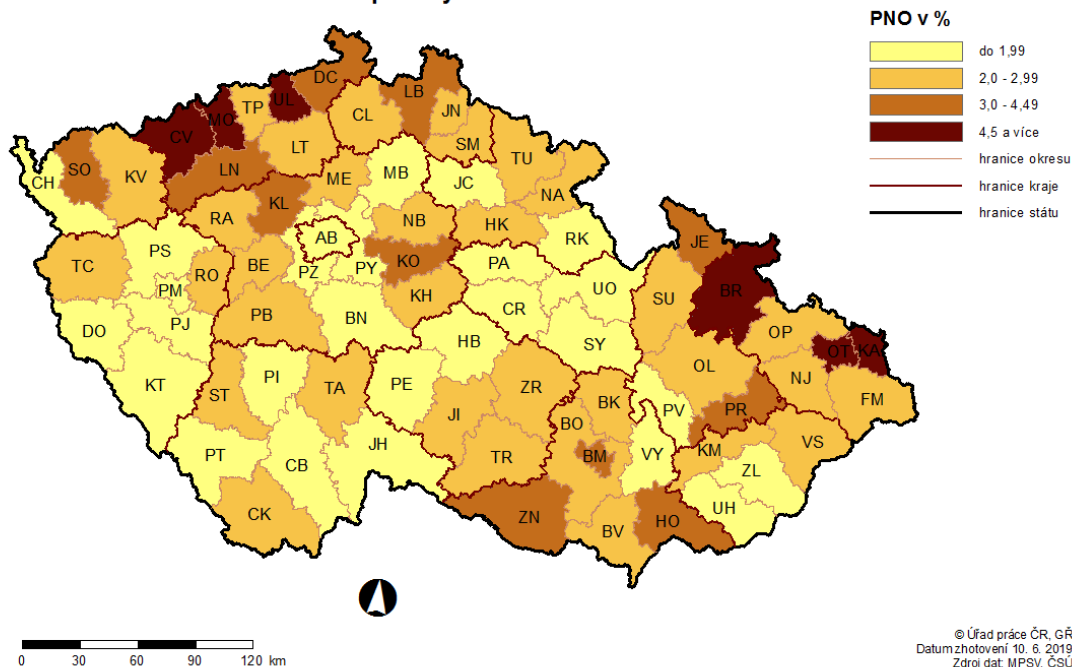
1) financováno převážně z Evropského sociálního fondu

Podrobnější statistické údaje o nástrojích APZ naleznete na stránkách Integrovaného portálu MPSV, v měsíčních statistikách nezaměstnanosti

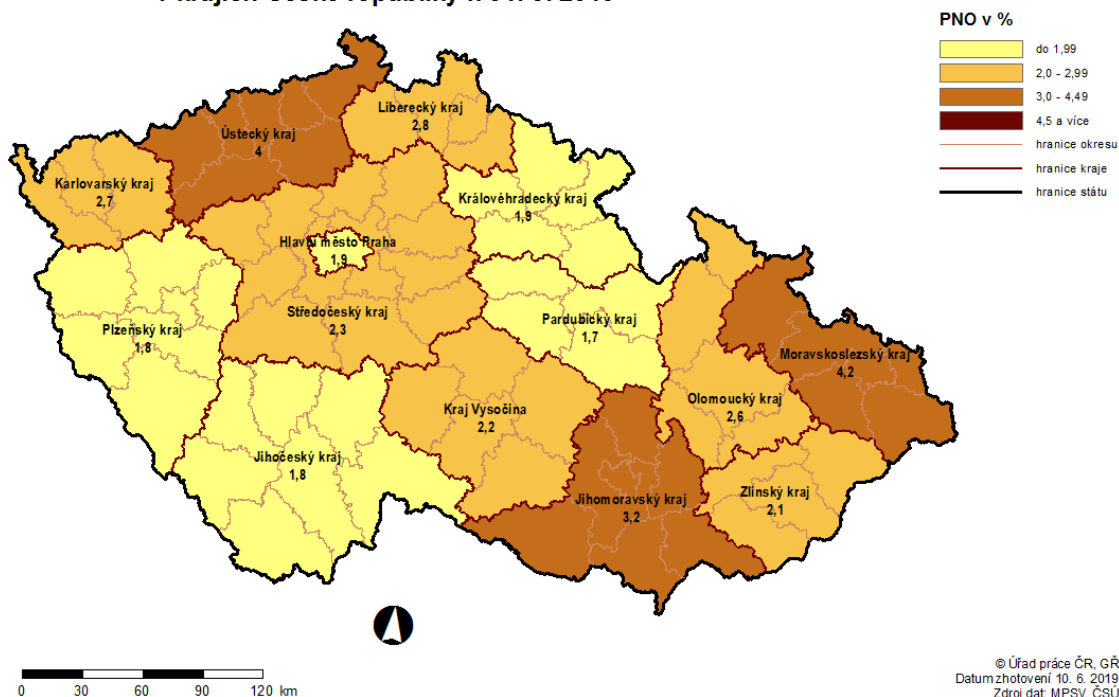
<http://portal.mpsv.cz/sz/stat/nz/mes>

### 3. MAPA – Podíl nezaměstnaných osob

#### PODÍL NEZAMĚŠTNANÝCH OSOB (PNO) NA POČTU OBYVATEL v okresech České republiky k 31. 5. 2019

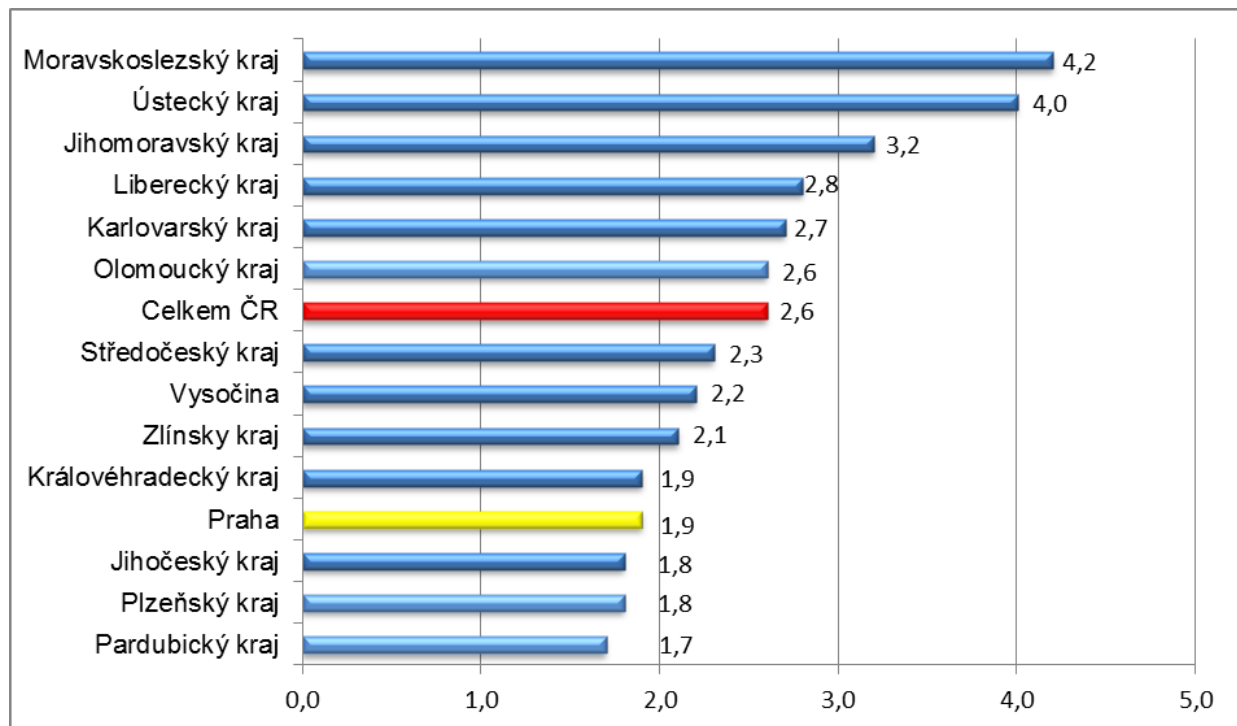


#### PODÍL NEZAMĚŠTNANÝCH OSOB (PNO) NA POČTU OBYVATEL v krajích České republiky k 31. 5. 2019

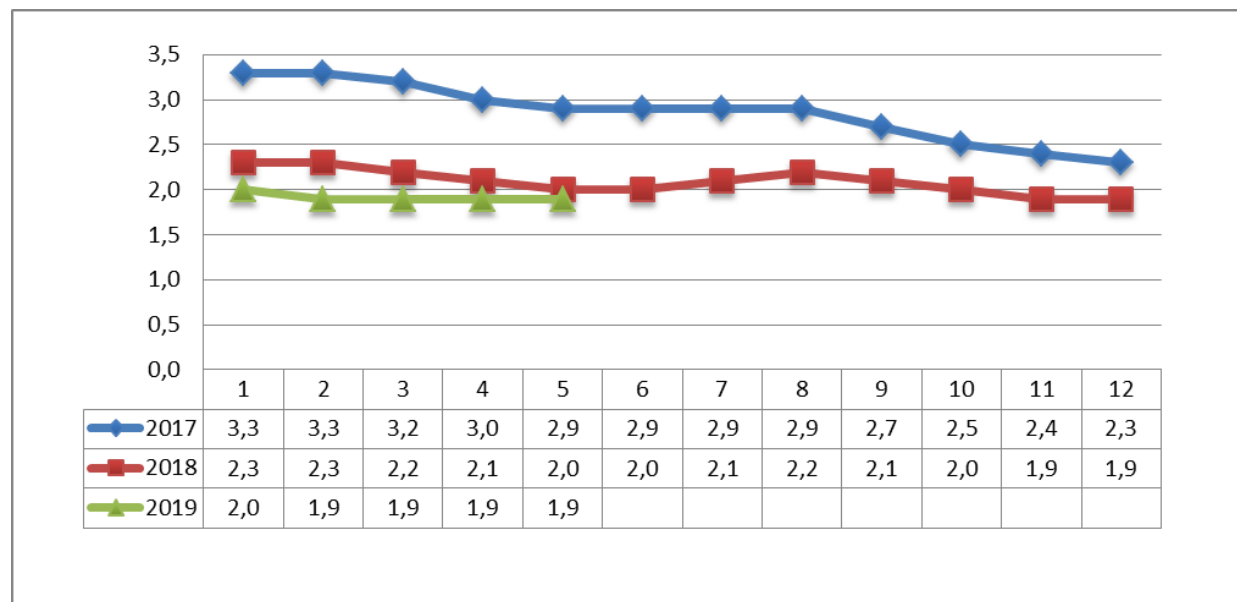


#### 4. GRAFY

Graf 1: Podíl nezaměstnaných osob v hl. m. Praze a v ČR k 31. 5. 2019

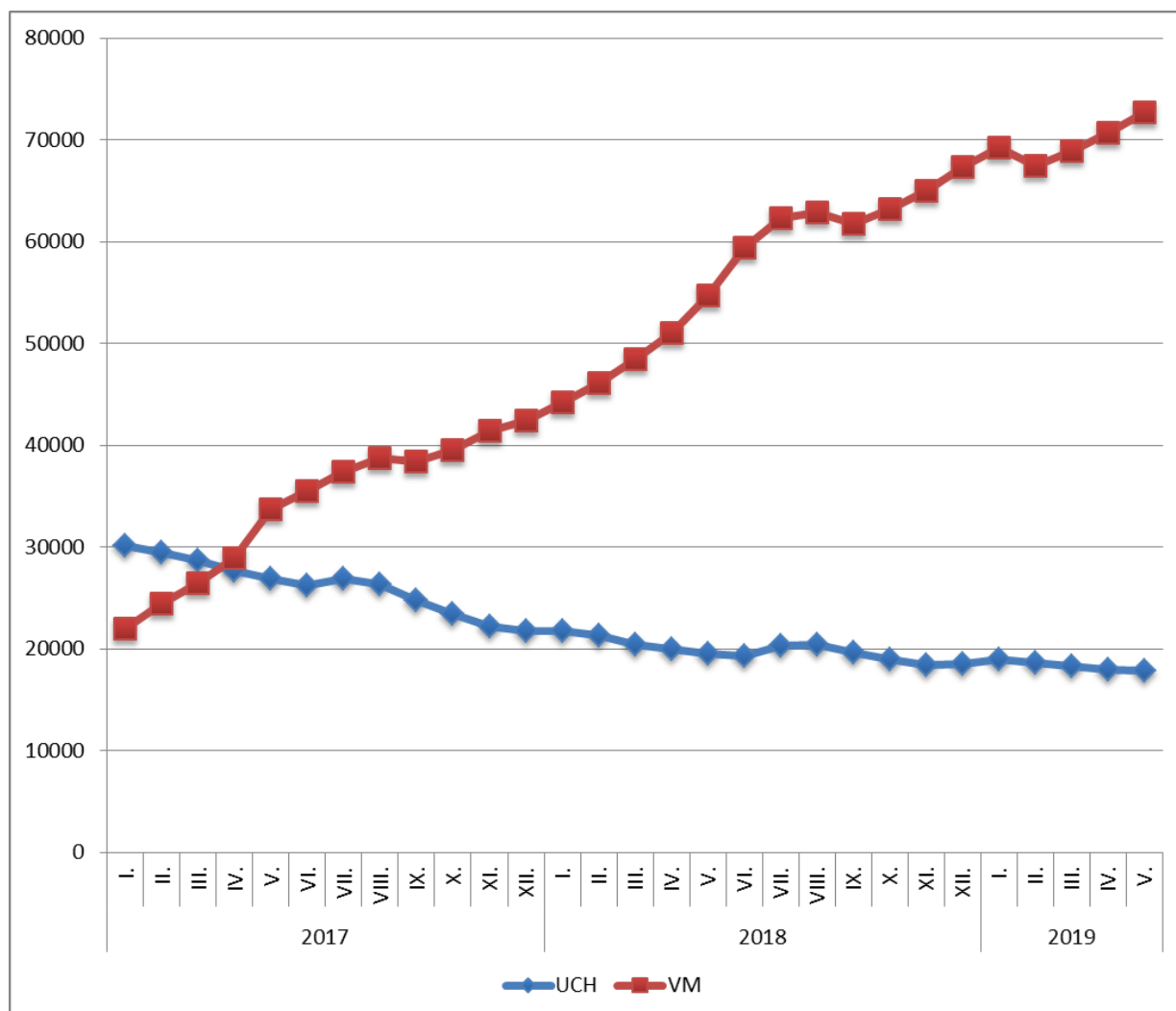


Graf 2: Vývoj podílu nezaměstnaných v Praze v letech 2017 – 2019 v %





Graf 3: Vývoj počtu uchazečů a volných míst v hl. m. Praze v letech 2017 – 2019







## 5. Setřídění okresů k 31. 5. 2019

SETŘÍDĚNÍ OKRESŮ k 31. květnu 2019					
	PNO v %		meziměs. přírůst./ úbytek nezam. v %		počet uchazečů na 1 VPM
Karviná	6,8	Ústí nad Orlicí	0,4	Karviná	5,2
Most	5,2	Jičín	0,4	Jeseník	3,2
Ostrava-město	5,1	<b>Praha</b>	<b>-0,5</b>	Sokolov	2,8
Ústí nad Labem	4,9	Plzeň-město	-0,9	Ústí nad Labem	2,6
Chomutov	4,8	Praha-východ	-0,9	Most	2,4
Bruntál	4,7	Praha-západ	-1,0	Hodonín	2,2
Louny	4,4	Ostrava-město	-1,1	Znojmo	2,1
Znojmo	4,2	Domažlice	-1,1	Bruntál	2,1
Sokolov	4,1	Tachov	-1,7	Blansko	1,8
Hodonín	4,0	Beroun	-1,7	Ostrava-město	1,8
Brno-město	3,9	Zlín	-1,7	Děčín	1,7
Děčín	3,9	Karviná	-1,8	Frydek-Místek	1,6
Jeseník	3,7	Plzeň-sever	-2,3	Přerov	1,5
Kladno	3,3	Brno-město	-2,3	Litoměřice	1,5
Přerov	3,2	Nymburk	-2,3	Opava	1,4
Kolín	3,2	Semily	-2,5	Jablonec nad Nisou	1,4
Liberec	3,0	Trutnov	-2,5	Šumperk	1,4
Jablonec nad Nisou	3,0	Rychnov nad Kněžnou	-2,6	Žďár nad Sázavou	1,2
Nymburk	3,0	Kladno	-2,8	Louny	1,2
Příbram	2,9	Plzeň-jih	-3,0	Kroměříž	1,2
Šumperk	2,9	Jablonec nad Nisou	-3,0	Kladno	1,2
Semily	2,9	Benešov	-3,1	Třebíč	1,2
Teplice	2,8	Uherské Hradiště	-3,2	Brno-město	1,1
Mělník	2,7	Pelhřimov	-3,5	Břeclav	1,1
Třebíč	2,7	Jihlava	-3,5	Chomutov	1,0
Kutná Hora	2,7	Strakonice	-3,6	Trutnov	1,0
Český Krumlov	2,6	Havlíčkův Brod	-3,6	Nový Jičín	1,0
Nový Jičín	2,6	Mladá Boleslav	-3,7	Kolín	1,0
Žďár nad Sázavou	2,5	Kolín	-3,7	Teplice	0,9
Frydek-Místek	2,5	Olomouc	-3,8	Havlíčkův Brod	0,9
Litoměřice	2,5	Vyškov	-3,8	Olomouc	0,9
Vsetín	2,5	Frydek-Místek	-3,8	Rakovník	0,8
Břeclav	2,5	Liberec	-4,3	Strakonice	0,8
Karlovy Vary	2,4	Chomutov	-4,3	Příbram	0,8
Kroměříž	2,4	Přerov	-4,5	Semily	0,8
Jihlava	2,4	Rokycany	-4,5	Kutná Hora	0,7
Tachov	2,4	Sokolov	-4,6	Vyškov	0,7
Náchod	2,3	Cheb	-4,8	Náchod	0,7
Opava	2,3	Teplice	-4,8	Liberec	0,7
Brno-venkov	2,3	Prostějov	-4,9	Mělník	0,7
Tábor	2,3	Mělník	-5,0	Jihlava	0,7
Beroun	2,3	Hradec Králové	-5,1	Vsetín	0,6
Olomouc	2,3	České Budějovice	-5,2	Prostějov	0,6
Rakovník	2,2	Karlovy Vary	-5,2	Uherské Hradiště	0,6
Hradec Králové	2,2	Ústí nad Labem	-5,2	Česká Lípa	0,6
Strakonice	2,2	Blansko	-5,2	Hradec Králové	0,6
Blansko	2,2	Česká Lípa	-5,3	Chrudim	0,5
Rokycany	2,1	Brno-venkov	-5,4	Nymburk	0,5
Česká Lípa	2,0	Nový Jičín	-5,6	Brno-venkov	0,5
Trutnov	2,0	Pardubice	-5,6	Tábor	0,5
Plzeň-sever	2,0	Šumperk	-5,9	Jindřichův Hradec	0,5
Prostějov	2,0	Žďár nad Sázavou	-5,9	Jičín	0,5
Svitavy	1,9	Louny	-5,9	Svitavy	0,5
Vyškov	1,9	Vsetín	-6,1	Benešov	0,4
Havlíčkův Brod	1,9	Chrudim	-6,3	Beroun	0,4
Plzeň-město	1,9	Děčín	-6,5	Karlovy Vary	0,4
<b>Praha</b>	<b>1,9</b>	Bruntál	-6,6	Zlín	0,4
Domažlice	1,8	Litoměřice	-6,6	České Budějovice	0,4
Zlín	1,8	Kroměříž	-6,7	Plzeň-sever	0,4
Chrudim	1,7	Příbram	-6,9	Písek	0,4
Uherské Hradiště	1,7	Opava	-6,9	Klatovy	0,4
Pardubice	1,7	Rakovník	-7,0	Cheb	0,4
Jičín	1,7	Most	-7,2	Český Krumlov	0,3
Cheb	1,6	Kutná Hora	-7,4	Rokycany	0,3
Klatovy	1,6	Hodonín	-7,4	Prachatice	0,3
Mladá Boleslav	1,6	Třebíč	-7,7	Ústí nad Orlicí	0,3
České Budějovice	1,6	Náchod	-8,4	<b>Praha</b>	<b>0,2</b>
Prachatice	1,5	Břeclav	-9,6	Plzeň-město	0,2
Praha-západ	1,5	Jeseník	-10,1	Rychnov nad Kněžnou	0,2
Písek	1,5	Tábor	-10,4	Pelhřimov	0,2
Ústí nad Orlicí	1,5	Svitavy	-10,4	Mladá Boleslav	0,2
Benešov	1,4	Písek	-10,8	Plzeň-jih	0,2
Plzeň-jih	1,3	Jindřichův Hradec	-11,9	Praha-západ	0,2
Pelhřimov	1,3	Znojmo	-11,9	Pardubice	0,1
Jindřichův Hradec	1,2	Klatovy	-12,1	Domažlice	0,1
Rychnov nad Kněžnou	1,1	Prachatice	-12,1	Tachov	0,1
Praha-východ	1,0	Český Krumlov	-15,1	Praha-východ	0,1
Celkem ČR	2,6	Celkem ČR	-4,4	Celkem ČR	0,6



## SETRŽIDĚNÍ OKRESŮ k 31. květnu 2019

Uchazeči o zaměstnání		Volná pracovní místa		Počet uchazečů na 1 VPM	
<b>Praha</b>	<b>17821</b>	<b>Praha</b>	<b>72690</b>	Karviná	5,2
Ostrava-město	12032	Praha-východ	16285	Jeseník	3,2
Karviná	11645	Pardubice	15103	Sokolov	2,8
Brno-město	10700	Plzeň-město	11181	Ústí nad Labem	2,6
Hodonín	4536	Praha-západ	10521	Most	2,4
Chomutov	4260	Brno-město	9678	Hodonín	2,2
Most	4164	Tachov	9546	Znojmo	2,1
Ústí nad Labem	4077	Mladá Boleslav	7817	Bruntál	2,1
Kladno	3961	Brno-venkov	7322	Blansko	1,8
Liberec	3919	Ostrava-město	6785	Ostrava-město	1,8
Frydek-Místek	3905	Domažlice	6110	Děčín	1,7
Olomouc	3686	Ústí nad Orlicí	5696	Frydek-Místek	1,6
Brno-venkov	3554	Liberec	5675	Přerov	1,5
Děčín	3536	Zlín	5463	Litoměřice	1,5
Znojmo	3296	České Budějovice	5066	Opava	1,4
Bruntál	3034	Hradec Králové	4689	Jablonec nad Nisou	1,4
Přerov	2918	Karlovy Vary	4580	Šumperk	1,4
Opava	2893	Plzeň-jih	4425	Žďár nad Sázavou	1,2
Louny	2782	Olomouc	4260	Louny	1,2
Nový Jičín	2763	Chomutov	4162	Kroměříž	1,2
Hradec Králové	2708	Vsetín	4106	Kladno	1,2
Plzeň-město	2705	Nymburk	3988	Třebíč	1,2
Teplice	2651	Český Krumlov	3624	Brno-město	1,1
Sokolov	2602	Beroun	3454	Břeclav	1,1
Vsetín	2595	Tábor	3447	Chomutov	1,0
Šumperk	2429	Kladno	3294	Trutnov	1,0
Zlín	2428	Svitavy	3222	Nový Jičín	1,0
Příbram	2317	Pelhřimov	3212	Kolín	1,0
Kolín	2313	Mělník	3171	Teplice	0,9
České Budějovice	2222	Uherské Hradiště	3144	Havlíčkův Brod	0,9
Litoměřice	2206	Příbram	3010	Olomouc	0,9
Třebíč	2202	Plzeň-sever	2935	Rakovník	0,8
Mělník	2150	Teplice	2913	Strakonice	0,8
Žďár nad Sázavou	2120	Česká Lípa	2874	Příbram	0,8
Pardubice	2106	Nový Jičín	2850	Semily	0,8
Karlovy Vary	2048	Jihlava	2848	Kutná Hora	0,7
Břeclav	2023	Cheb	2844	Vyškov	0,7
Nymburk	2002	Rychnov nad Kněžnou	2835	Náchod	0,7
Uherské Hradiště	1884	Klatovy	2679	Liberec	0,7
Jablonec nad Nisou	1883	Rokycany	2623	Mělník	0,7
Jihlava	1861	Chrudim	2448	Jihlava	0,7
Kroměříž	1795	Prostějov	2427	Vsetín	0,6
Náchod	1748	Frydek-Místek	2421	Prostějov	0,6
Česká Lípa	1713	Náchod	2417	Uherské Hradiště	0,6
Blansko	1698	Kolín	2392	Česká Lípa	0,6
Trutnov	1688	Prachatice	2391	Hradec Králové	0,6
Tábor	1654	Louny	2290	Chrudim	0,5
Praha-západ	1610	Benešov	2255	Nymburk	0,5
Beroun	1546	Karviná	2245	Brno-venkov	0,5
Prostějov	1508	Jičín	2097	Tábor	0,5
Svitavy	1467	Hodonín	2033	Jindřichův Hradec	0,5
Mladá Boleslav	1448	Děčín	2022	Jičín	0,5
Kutná Hora	1429	Opava	2015	Svitavy	0,5
Ústí nad Orlicí	1426	Písek	1932	Benešov	0,4
Semily	1425	Přerov	1931	Beroun	0,4
Praha-východ	1376	Kutná Hora	1908	Karlovy Vary	0,4
Chrudim	1292	Břeclav	1904	Zlín	0,4
Havlíčkův Brod	1283	Semily	1898	České Budějovice	0,4
Vyškov	1266	Třebíč	1880	Plzeň-sever	0,4
Plzeň-sever	1225	Šumperk	1792	Písek	0,4
Strakonice	1215	Most	1770	Klatovy	0,4
Český Krumlov	1183	Jindřichův Hradec	1760	Cheb	0,4
Cheb	1100	Žďár nad Sázavou	1736	Český Krumlov	0,3
Klatovy	1071	Trutnov	1712	Rokycany	0,3
Jeseník	1060	Vyškov	1702	Prachatice	0,3
Benešov	1013	Znojmo	1583	Ústí nad Orlicí	0,3
Jičín	965	Ústí nad Labem	1580	<b>Praha</b>	<b>0,2</b>
Tachov	929	Kroměříž	1478	Plzeň-město	0,2
Rakovník	907	Litoměřice	1471	Rychnov nad Kněžnou	0,2
Jindřichův Hradec	817	Bruntál	1469	Pelhřimov	0,2
Domažlice	789	Strakonice	1458	Mladá Boleslav	0,2
Písek	784	Havlíčkův Brod	1415	Plzeň-jih	0,2
Rokycany	738	Jablonec nad Nisou	1322	Praha-západ	0,2
Plzeň-jih	680	Rakovník	1084	Pardubice	0,1
Pelhřimov	633	Blansko	939	Domažlice	0,1
Prachatice	630	Sokolov	915	Tachov	0,1
Rychnov nad Kněžnou	627	Jeseník	333	Praha-východ	0,1
<b>Celkem ČR</b>	<b>200675</b>	<b>Celkem ČR</b>	<b>346552</b>	<b>Celkem ČR</b>	<b>0,6</b>



## SETŘÍDĚNÍ OKRESŮ k 31. květnu 2019

Osoby se ZP		Volná pracovní místa pro OZP		Počet osob se ZP na 1 VPM pro OZP	
Ostrava-město	2150	<b>Praha</b>	<b>2690</b>	Břeclav	15,4
Karviná	1786	Brno-město	592	Sokolov	15,1
<b>Praha</b>	<b>1633</b>	Ostrava-město	432	Chomutov	14,6
Brno-město	1248	Liberec	419	Jeseník	12,2
Hodonín	1024	České Budějovice	417	Mělník	11,0
Frydek-Místek	985	Zlín	358	Karviná	10,2
Brno-venkov	753	Praha-východ	357	Bruntál	9,3
Olomouc	732	Louny	293	Kolín	8,5
Most	697	Plzeň-město	290	Litoměřice	7,9
Děčín	682	Cheb	250	Kladno	7,2
Chomutov	659	Tachov	215	Strakonice	7,1
Bruntál	658	Hradec Králové	211	Opava	6,9
Hradec Králové	628	Frydek-Místek	195	Žďár nad Sázavou	6,8
Teplice	616	Uherské Hradiště	192	Hodonín	6,3
Ústí nad Labem	587	Tábor	190	Znojmo	6,1
Liberec	576	Náchod	187	Ústí nad Labem	5,6
Opava	565	Olomouc	179	Brno-venkov	5,4
Louny	546	Karviná	175	Kutná Hora	5,4
Žďár nad Sázavou	534	Nový Jičín	165	Frydek-Místek	5,1
Litoměřice	514	Hodonín	163	Teplice	5,0
Nový Jičín	514	Praha-západ	159	Ostrava-město	5,0
Šumperk	505	Vyškov	157	Most	4,7
Kolín	499	Šumperk	156	Děčín	4,7
Znojmo	491	Prostějov	153	Chrudim	4,7
Vsetín	485	Vsetín	150	Ústí nad Orlicí	4,5
Přerov	480	Most	147	Blansko	4,4
Zlín	479	Děčín	145	Přerov	4,4
Uherské Hradiště	472	Pardubice	143	Jablonec nad Nisou	4,2
Břeclav	463	Brno-venkov	139	Olomouc	4,1
Plzeň-město	446	Příbram	138	Plzeň-sever	3,9
Kladno	424	Mladá Boleslav	135	Semily	3,8
Blansko	408	Havlíčkův Brod	135	Trutnov	3,6
České Budějovice	407	Plzeň-jih	131	Kroměříž	3,6
Trutnov	394	Teplice	123	Benešov	3,5
Svitavy	387	Jihlava	119	Svitavy	3,5
Tábor	381	Česká Lípa	118	Český Krumlov	3,4
Kroměříž	361	Svitavy	110	Klatovy	3,4
Pardubice	356	Trutnov	109	Karlovy Vary	3,3
Česká Lípa	350	Přerov	109	Šumperk	3,2
Havlíčkův Brod	348	Beroun	107	Vsetín	3,2
Sokolov	347	Ústí nad Labem	105	Rakovník	3,2
Prostějov	346	Rokycany	104	Třebíč	3,2
Kutná Hora	343	Nymburk	102	Nový Jičín	3,1
Strakonice	342	Kroměříž	101	Domažlice	3,0
Jihlava	333	Třebíč	95	Hradec Králové	3,0
Ústí nad Orlicí	323	Blansko	92	Česká Lípa	3,0
Příbram	316	Rakovník	84	Nymburk	2,9
Třebíč	301	Klatovy	82	Pelhřimov	2,8
Chrudim	298	Opava	82	Jihlava	2,8
Nymburk	295	Jičín	81	Prachatice	2,7
Náchod	293	Znojmo	80	Havlíčkův Brod	2,6
Vyškov	292	Žďár nad Sázavou	78	Jičín	2,5
Semily	291	Semily	76	Jindřichův Hradec	2,5
Mladá Boleslav	290	Ústí nad Orlicí	71	Pardubice	2,5
Klatovy	277	Bruntál	71	Uherské Hradiště	2,5
Rakovník	267	Jindřichův Hradec	69	Beroun	2,4
Beroun	252	Litoměřice	65	Rychnov nad Kněžnou	2,3
Mělník	243	Kutná Hora	64	Příbram	2,3
Tachov	238	Karlovy Vary	64	Písek	2,3
Jablonec nad Nisou	232	Chrudim	64	Prostějov	2,3
Plzeň-sever	230	Český Krumlov	60	Mladá Boleslav	2,1
Rokycany	215	Kladno	59	Brno-město	2,1
Karlovy Vary	210	Kolín	59	Rokycany	2,1
Jičín	206	Prachatice	59	Tábor	2,0
Český Krumlov	205	Plzeň-sever	59	Louny	1,9
Praha-západ	195	Pelhřimov	58	Vyškov	1,9
Benešov	183	Domažlice	58	Náchod	1,6
Domažlice	174	Písek	55	Plzeň-město	1,5
Jindřichův Hradec	173	Jablonec nad Nisou	55	Liberec	1,4
Plzeň-jih	167	Rychnov nad Kněžnou	55	Zlín	1,3
Pelhřimov	163	Benešov	52	Plzeň-jih	1,3
Jeseník	159	Strakonice	48	Praha-západ	1,2
Prachatice	157	Chomutov	45	Tachov	1,1
Cheb	156	Břeclav	30	České Budějovice	1,0
Rychnov nad Kněžnou	129	Sokolov	23	Cheb	0,6
Písek	125	Mělník	22	<b>Praha</b>	<b>0,6</b>
Praha-východ	120	Jeseník	13	Praha-východ	0,3
Celkem ČR	35109	Celkem ČR	13093	Celkem ČR	2,7