



Úřad práce ČR

Krajská pobočka Úřadu práce ČR v hl. m. Praze

Měsíční statistická zpráva

říjen 2019

Zprávu předkládá:

Ing. Martina Bundová

vedoucí oddělení realizace projektů a statistik

<https://web.uradprace.cz/web/cz/statistiky-praha>

Praha 2019



Informace o nezaměstnanosti v hl. m. Praze k 31. 10. 2019

V tomto měsíci celkový počet uchazečů o zaměstnání poklesl o 2,9 % na 17.985, počet hlášených volných pracovních míst poklesl o 3,3 % na 72.231 a podíl nezaměstnaných osob klesl na 1,9 %.

K 31. 10. 2019 evidoval Úřad práce ČR (ÚP ČR), Krajská pobočka v Praze celkem 17.985 uchazečů o zaměstnání. Jejich počet byl o 530 nižší než na konci předchozího měsíce, ve srovnání se stejným obdobím minulého roku je nižší o 1.009 osob. Z tohoto počtu bylo 16.335 dosažitelných uchazečů o zaměstnání ve věku 15 – 64 let. Bylo to o 546 méně než na konci předchozího měsíce. Ve srovnání se stejným obdobím minulého roku byl jejich počet nižší o 557 osob.

V průběhu měsíce bylo nově zaevidováno 3.449 osob. Ve srovnání s minulým měsícem to bylo méně o 329 osob a v porovnání se stejným obdobím předchozího roku méně o 264 osob.

Z evidence během měsíce odešlo celkem 3.962 uchazečů (ukončená evidence, vyřazení uchazeči). Bylo to o 376 osob méně než v předchozím měsíci a o 387 osob méně než ve stejném měsíci minulého roku. Do zaměstnání z nich ve sledovaném měsíci nastoupilo 2.607, tj. o 286 méně než v předchozím měsíci a o 64 méně než ve stejném měsíci minulého roku, 745 uchazečů o zaměstnání bylo umístěno prostřednictvím úřadu práce tj. o 92 méně než v předchozím měsíci a o 78 více než ve stejném období minulého roku, 638 uchazečů bylo vyřazeno bez umístění.

Ke konci měsíce bylo evidováno na ÚP ČR, Krajské pobočce v Praze 9.553 žen. Jejich podíl na celkovém počtu uchazečů činil 53,1 %. V evidenci bylo 1.524 osob se zdravotním postižením, což představovalo 8,5 % z celkového počtu nezaměstnaných.

Ke konci tohoto měsíce bylo evidováno 634 absolventů škol všech stupňů vzdělání a mladistvých, jejich počet poklesl ve srovnání s předchozím měsícem o 27 osob a ve srovnání se stejným měsícem minulého roku byl nižší o 68 osob. Na celkové nezaměstnanosti se podíleli 3,5 %.

Podporu v nezaměstnanosti pobíralo 6.894 uchazečů o zaměstnání, tj. 38,3 % všech uchazečů vedených v evidenci.

Podíl nezaměstnaných osob, tj. počet dosažitelných uchazečů o zaměstnání ve věku 15 - 64 let k obyvatelstvu stejného věku, klesl k 31. 10. 2019 na 1,9 %.

Podíl nezaměstnaných žen klesl na 2,0 %, podíl nezaměstnaných mužů zůstal na 1,8 %.

Kraj evidoval k 31. 10. 2019 celkem 72.231 volných pracovních míst. Jejich počet byl o 3.496 nižší, než v předchozím měsíci a o 9.050 vyšší než ve stejném měsíci minulého roku. Na jedno volné pracovní místo připadalo v průměru 0,2 uchazeče. Z celkového počtu nahlášených volných míst bylo 2.259 vhodných pro osoby se zdravotním postižením (OZP), na jedno volné pracovní místo



Úřad práce ČR

připadalo 0,7 OZP. Volných pracovních míst pro absolventy a mladistvé bylo registrováno 6.505, na jedno volné místo připadalo 0,1 uchazečů této kategorie. Z celkového počtu volných pracovních míst bylo 7.618 míst bez příznaku „pro cizince“. Na dalších 64.613 pozic pak mohli zaměstnavatelé přijímat také pracovníky ze zahraničí.

V rámci aktivní politiky zaměstnanosti (APZ) bylo od počátku roku 2019 prostřednictvím příspěvků APZ podpořeno 578 osob, z toho bylo zařazeno 491 osob do rekvalifikačních kurzů.

Informace o vývoji nezaměstnanosti v ČR v elektronické formě jsou zveřejněny na internetové adrese <http://portal.mpsv.cz/sz/stat>.



1. Základní charakteristika vývoje nezaměstnanosti a volných pracovních míst v hl. m. Praze

Tabulka č. 1 - Vývoj nezaměstnanosti

| ukazatel (celkový počet) | | stav k | | |
|--|-----------------------------------|--------------|-------------|--------------|
| | | 31. 10. 2018 | 30. 9. 2019 | 31. 10. 2019 |
| evidovaní uchazeči o zaměstnání | | 18.994 | 18.515 | 17.985 |
| - z toho | ženy | 10.150 | 9.868 | 9.553 |
| | absolventi a mladiství | 702 | 661 | 634 |
| | uchazeči se zdravotním postižením | 1.901 | 1.567 | 1.524 |
| uchazeči s nárokem na Pvn | | 6.731 | 7.105 | 6.894 |
| podíl nezaměstnaných osob v % | | 2,0 | 2,0 | 1,9 |
| volná pracovní místa | | 63.181 | 75.727 | 72.231 |
| počet uchazečů na 1 volné pracovní místo | | 0,3 | 0,2 | 0,2 |

Tabulka č. 2 - Tok nezaměstnanosti

| ukazatel | počet uchazečů ve sledovaném měsíci | | |
|--|-------------------------------------|-----------|------------|
| | říjen 2018 | září 2019 | říjen 2019 |
| nově evidovaní uchazeči o zaměstnání | 3.713 | 3.778 | 3.449 |
| uchazeči s ukončenou evidencí a vyřazení | 4.349 | 4.338 | 3.962 |
| - z toho umístění celkem | 2.671 | 2.893 | 2.607 |
| - z toho umístění úřadem práce | 667 | 837 | 745 |

Tabulka č. 3 – Nezaměstnanost v hl. m. Praze k 31. 10. 2019

| kraj | počet nezaměstnaných | | volná pracovní místa | počet uchazečů na 1 VPM | podíl nezaměstnaných osob [%] |
|-----------------|----------------------|-------------|----------------------|-------------------------|-------------------------------|
| | celkem | z toho ženy | | | |
| Hl. m. Praha | 17.985 | 9.553 | 72.231 | 0,2 | 1,9 |
| Česká republika | 196.518 | 105.393 | 337.453 | 0,6 | 2,6 |



2. Vybrané nástroje aktivní politiky zaměstnanosti v hl. m. Praze

Tabulka č. 4 – Osoby podpořené v rámci APZ a rekvalifikace uchazečů a zájemců o zaměstnání

| ukazatel (celkový počet) | stav k | | celkem od počátku roku do | |
|---|------------|------------|---------------------------|------------|
| | 31.10.2018 | 31.10.2019 | 31.10.2018 | 31.10.2019 |
| osoby podpořené v rámci APZ | | | | |
| veřejně prospěšné práce (VPP) | 1 | 32 | 22 | 71 |
| veřejně prospěšné práce (VPP) - ESF ¹⁾ | 50 | 4 | 75 | 6 |
| společensky účelná prac. místa (SÚPM) | 40 | 0 | 43 | 1 |
| společensky účelná prac. místa (SÚPM)-ESF ¹⁾ | 61 | 5 | 88 | 5 |
| SÚPM - samostatně výděleč. činnost (SVČ) | 37 | 21 | 16 | 1 |
| SÚPM - samostatně výděleč. činnost (SVČ)-ESF ¹⁾ | 0 | 0 | 0 | 0 |
| zřízení pracovního místa pro OZP (bez SVČ) | 0 | 0 | 0 | 0 |
| zřízení pracovního místa pro OZP - SVČ | 3 | 1 | 0 | 0 |
| ostatní nástroje APZ | 1 | 3 | 2 | 3 |
| rekvalifikace uchazečů a zájemců o zaměstnání | | | | |
| uchazeči a zájemci zařazení do rekvalifikací | 0 | 0 | 0 | 0 |
| uchazeči a zájemci zařazení do rekvalifikací - ESF ¹⁾ | 0 | 0 | 40 | 5 |
| uchazeči a zájemci, kteří zahájili zvolenou rekvalifikaci | 0 | 0 | 2 | 0 |
| uchazeči a zájemci, kteří zahájili zvolenou rekvalifikaci - ESF ¹⁾ | 73 | 45 | 526 | 486 |
| osoby podpořené v rámci APZ celkem | 266 | 111 | 814 | 578 |

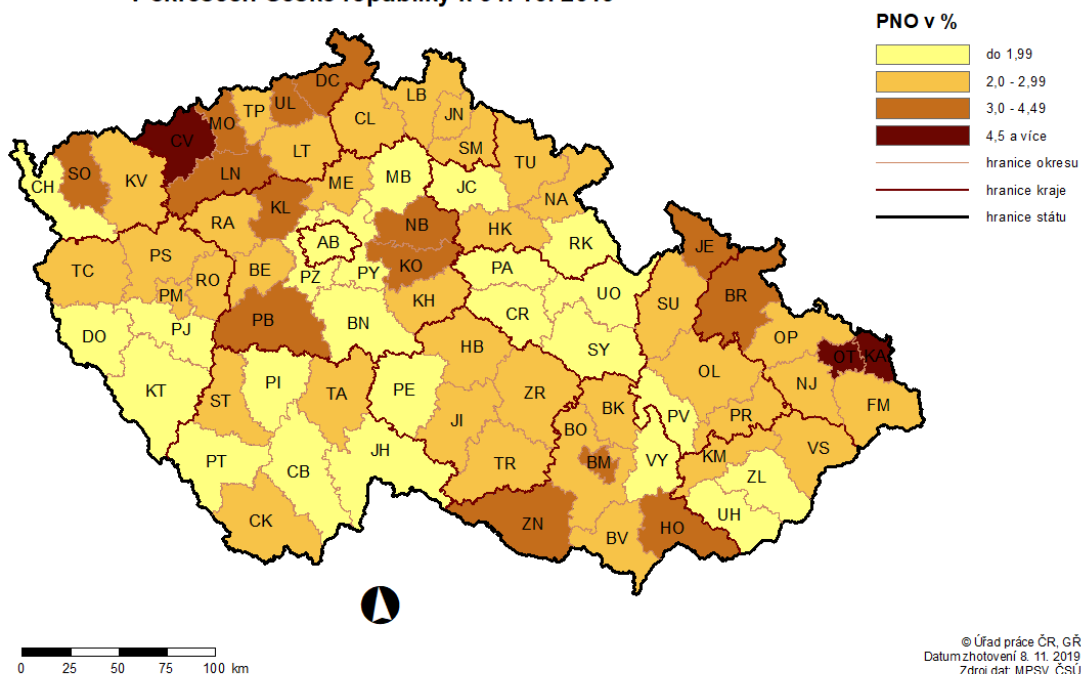
1) financováno převážně z Evropského sociálního fondu

Podrobnější statistické údaje o nástrojích APZ naleznete na stránkách Integrovaného portálu MPSV, v měsíčních statistikách nezaměstnanosti

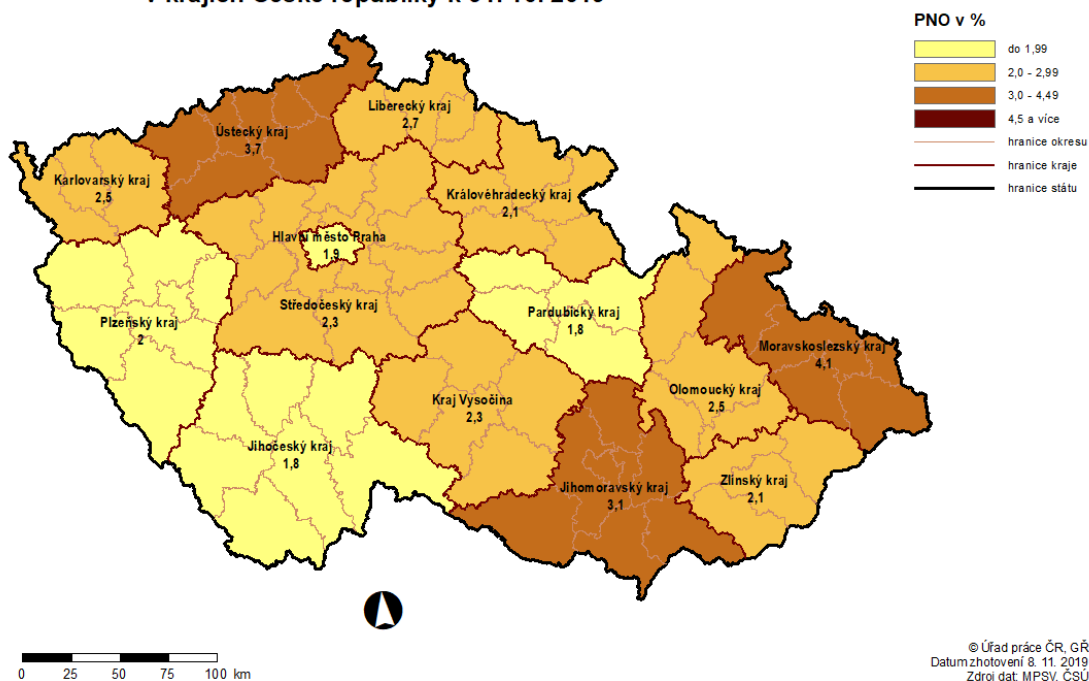
<http://portal.mpsv.cz/sz/stat/nz/mes>

3. MAPA – Podíl nezaměstnaných osob

PODÍL NEZAMĚŠTNANÝCH OSOB (PNO) NA POČTU OBYVATEL v okresech České republiky k 31. 10. 2019

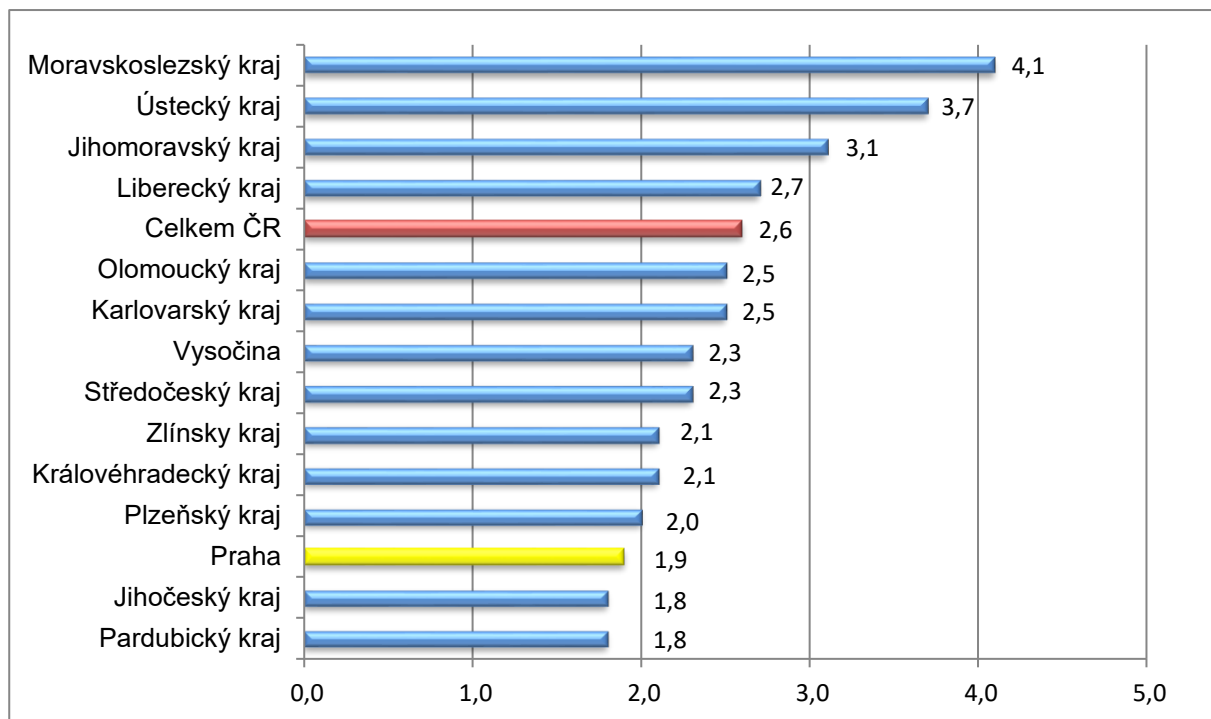


PODÍL NEZAMĚŠTNANÝCH OSOB (PNO) NA POČTU OBYVATEL v krajích České republiky k 31. 10. 2019

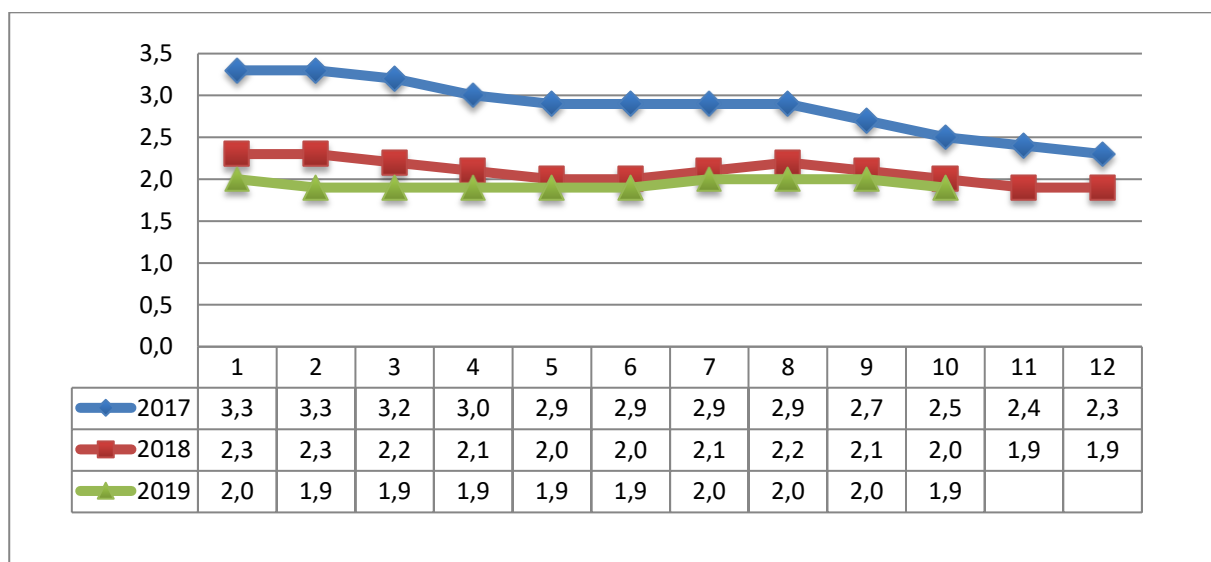


4. GRAFY

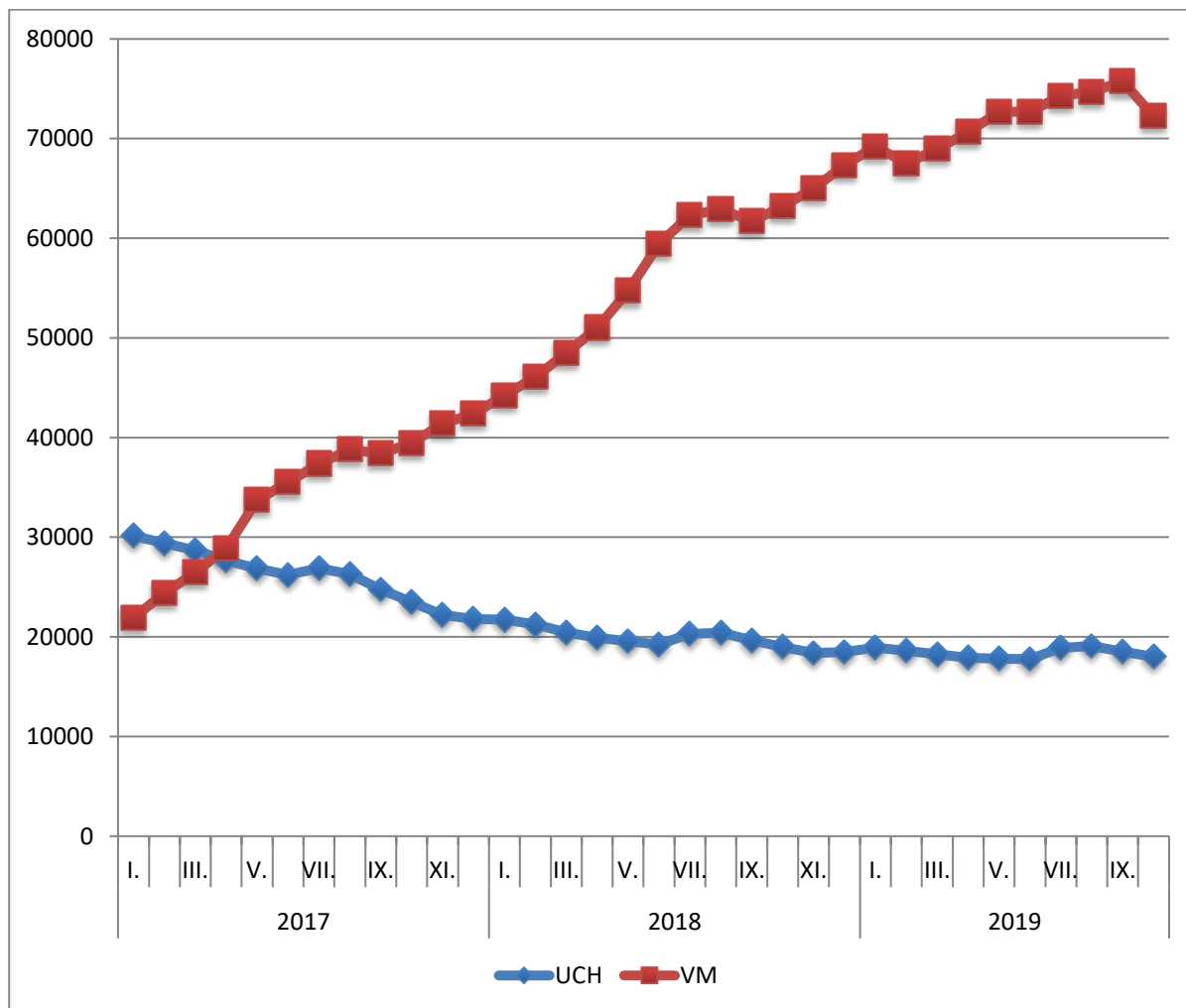
Graf č. 1 - Podíl nezaměstnaných osob v hl. m. Praze a v ČR k 31. 10. 2019



Graf č. 2 - Vývoj podílu nezaměstnaných v hl. m. Praze v letech 2017 – 2019 v %



Graf č. 3 - Vývoj počtu uchazečů a volných míst v hl. m. Praze v letech 2017 – 2019





5. Tabulka seříděných okresů k 31. 10. 2019

| SEŘÍDĚNÍ OKRESŮ k 31. říjnu 2019 | | | | | |
|----------------------------------|---------|---------------------|--|---------------------|-------------------------------|
| | PNO v % | | meziměs. přírůst./ úbytek nezam. v % | | počet uchazečů na 1 VPM |
| Karviná | 6,4 | Český Krumlov | 2,4 | Karviná | 5,2 |
| Ostrava-město | 4,9 | Karlovy Vary | 2,1 | Sokolov | 3,0 |
| Chomutov | 4,8 | Cheb | 1,6 | Jeseník | 2,6 |
| Bruntál | 4,5 | Náchod | 1,2 | Ústí nad Labem | 2,3 |
| Most | 4,4 | Jindřichův Hradec | 1,1 | Hodonín | 2,2 |
| Louny | 4,1 | Plzeň-město | 0,8 | Znojmo | 2,2 |
| Znojmo | 4,0 | Jeseník | 0,7 | Blansko | 2,1 |
| Ústí nad Labem | 3,8 | Plzeň-sever | 0,2 | Bruntál | 2,0 |
| Hodonín | 3,8 | Děčín | 0,1 | Děčín | 1,9 |
| Děčín | 3,7 | Domažlice | 0,1 | Most | 1,9 |
| Brno-město | 3,7 | Sokolov | -0,2 | Ostrava-město | 1,8 |
| Sokolov | 3,7 | Nymburk | -0,2 | Frydek-Místek | 1,7 |
| Kladno | 3,2 | Znojmo | -0,4 | Opava | 1,5 |
| Kolín | 3,2 | Ústí nad Labem | -0,5 | Šumperk | 1,4 |
| Jeseník | 3,1 | Prachatice | -0,6 | Žďár nad Sázavou | 1,4 |
| Nymburk | 3,1 | Bruntál | -0,8 | Litoměřice | 1,4 |
| Příbram | 3,1 | Rychnov nad Kněžnou | -0,9 | Třebíč | 1,3 |
| Šumperk | 3,0 | Ostrava-město | -1,0 | Jablonec nad Nisou | 1,3 |
| Přerov | 2,9 | Plzeň-jih | -1,2 | Přerov | 1,3 |
| Mělník | 2,9 | Strakonice | -1,4 | Břeclav | 1,2 |
| Liberec | 2,9 | Trutnov | -1,5 | Kroměříž | 1,2 |
| Semily | 2,8 | Opava | -1,5 | Louny | 1,2 |
| Třebíč | 2,8 | Hradec Králové | -1,7 | Havlíčkův Brod | 1,1 |
| Jablonec nad Nisou | 2,8 | Mělník | -1,7 | Nový Jičín | 1,1 |
| Kutná Hora | 2,7 | Příbram | -1,8 | Trutnov | 1,0 |
| Český Krumlov | 2,7 | Třebíč | -1,9 | Kladno | 1,0 |
| Frydek-Místek | 2,6 | Jablonec nad Nisou | -2,0 | Olomouc | 1,0 |
| Nový Jičín | 2,6 | Rokycany | -2,0 | Strakonice | 0,9 |
| Náchod | 2,6 | Karviná | -2,1 | Kolín | 0,9 |
| Břeclav | 2,5 | Liberec | -2,2 | Brno-město | 0,9 |
| Teplíce | 2,5 | Pardubice | -2,3 | Chomutov | 0,9 |
| Žďár nad Sázavou | 2,5 | Břeclav | -2,4 | Rakovník | 0,9 |
| Vsetín | 2,5 | Písek | -2,5 | Teplíce | 0,8 |
| Litoměřice | 2,4 | Tábor | -2,6 | Náchod | 0,8 |
| Tachov | 2,4 | České Budějovice | -2,6 | Příbram | 0,8 |
| Beroun | 2,4 | Brno-město | -2,8 | Česká Lípa | 0,7 |
| Tábor | 2,4 | Chrudim | -2,8 | Uherské Hradiště | 0,7 |
| Jihlava | 2,4 | Česká Lípa | -2,8 | Kutná Hora | 0,7 |
| Karlovy Vary | 2,3 | Praha | -2,9 | Jihlava | 0,7 |
| Hradec Králové | 2,3 | Blansko | -2,9 | Vyškov | 0,7 |
| Blansko | 2,3 | Šumperk | -2,9 | Vsetín | 0,6 |
| Rakovník | 2,3 | Zlín | -3,0 | Liberec | 0,6 |
| Rokycany | 2,3 | Praha-východ | -3,2 | Semily | 0,6 |
| Olomouc | 2,3 | Olomouc | -3,3 | Mělník | 0,6 |
| Brno-venkov | 2,3 | Hodonín | -3,3 | Hradec Králové | 0,6 |
| Strakonice | 2,2 | Litoměřice | -3,4 | Karlovy Vary | 0,5 |
| Trutnov | 2,2 | Praha-západ | -3,5 | Chrudim | 0,5 |
| Opava | 2,2 | Chomutov | -3,5 | Prostějov | 0,5 |
| Kroměříž | 2,2 | Beroun | -3,7 | Nymburk | 0,5 |
| Plzeň-město | 2,1 | Ústí nad Orlicí | -3,7 | Zlín | 0,5 |
| Česká Lípa | 2,1 | Rakovník | -3,7 | Jindřichův Hradec | 0,5 |
| Havlíčkův Brod | 2,1 | Semily | -3,8 | Svitavy | 0,5 |
| Plzeň-sever | 2,0 | Kutná Hora | -3,8 | Benešov | 0,5 |
| Uherské Hradiště | 1,9 | Most | -4,0 | Tábor | 0,5 |
| Svitavy | 1,9 | Svitavy | -4,0 | Beroun | 0,4 |
| Praha | 1,9 | Benešov | -4,0 | Plzeň-sever | 0,4 |
| Vyškov | 1,9 | Havlíčkův Brod | -4,0 | Brno-venkov | 0,4 |
| Zlín | 1,9 | Kladno | -4,1 | České Budějovice | 0,4 |
| Chrudim | 1,9 | Teplíce | -4,2 | Klatovy | 0,4 |
| Pardubice | 1,8 | Žďár nad Sázavou | -4,2 | Praha-západ | 0,4 |
| Domažlice | 1,8 | Brno-venkov | -4,3 | Cheb | 0,4 |
| Ústí nad Orlicí | 1,7 | Uherské Hradiště | -4,3 | Jičín | 0,3 |
| Prostějov | 1,7 | Frydek-Místek | -4,7 | Písek | 0,3 |
| Klatovy | 1,7 | Prostějov | -4,8 | Rokycany | 0,3 |
| Cheb | 1,7 | Klatovy | -4,9 | Prachatice | 0,3 |
| Jičín | 1,6 | Louny | -4,9 | Ústí nad Orlicí | 0,3 |
| České Budějovice | 1,6 | Tachov | -4,9 | Český Krumlov | 0,3 |
| Mladá Boleslav | 1,6 | Přerov | -5,1 | Plzeň-město | 0,3 |
| Plzeň-jih | 1,6 | Mladá Boleslav | -5,1 | Rychnov nad Kněžnou | 0,3 |
| Benešov | 1,5 | Kolín | -5,3 | Praha | 0,2 |
| Prachatice | 1,5 | Pelhřimov | -5,4 | Mladá Boleslav | 0,2 |
| Písek | 1,5 | Vsetín | -5,4 | Pelhřimov | 0,2 |
| Praha-západ | 1,4 | Kroměříž | -5,6 | Plzeň-jih | 0,2 |
| Jindřichův Hradec | 1,3 | Vyškov | -5,9 | Pardubice | 0,2 |
| Pelhřimov | 1,3 | Jičín | -6,2 | Domažlice | 0,1 |
| Rychnov nad Kněžnou | 1,3 | Nový Jičín | -6,3 | Tachov | 0,1 |
| Praha-východ | 1,1 | Jihlava | -7,4 | Praha-východ | 0,1 |
| Celkem ČR | 2,6 | Celkem ČR | -2,7 | Celkem ČR | 0,6 |



SETŘÍDĚNÍ OKRESŮ k 31. říjnu 2019

| Uchazeči o zaměstnání | | Volná pracovní místa | | Počet uchazečů na 1 VPM | |
|-----------------------|---------------|----------------------|---------------|-------------------------|------------|
| Praha | 17 985 | Praha | 72 231 | Karviná | 5,2 |
| Ostrava-město | 11 533 | Praha-východ | 18 743 | Sokolov | 3,0 |
| Karviná | 11 035 | Pardubice | 12 770 | Jeseník | 2,6 |
| Brno-město | 10 222 | Brno-město | 11 017 | Ústí nad Labem | 2,3 |
| Hodonín | 4 270 | Plzeň-město | 10 420 | Hodonín | 2,2 |
| Chomutov | 4 180 | Brno-venkov | 8 255 | Znojmo | 2,2 |
| Frýdek-Místek | 3 869 | Tachov | 8 159 | Blansko | 2,1 |
| Kladno | 3 842 | Mladá Boleslav | 7 748 | Bruntál | 2,0 |
| Liberec | 3 748 | Ostrava-město | 6 555 | Děčín | 1,9 |
| Olomouc | 3 652 | Domažlice | 6 233 | Most | 1,9 |
| Most | 3 552 | Liberec | 5 932 | Ostrava-město | 1,8 |
| Brno-venkov | 3 527 | Ústí nad Orlicí | 5 437 | Frýdek-Místek | 1,7 |
| Děčín | 3 359 | České Budějovice | 5 376 | Opava | 1,5 |
| Ústí nad Labem | 3 274 | Zlín | 4 897 | Šumperk | 1,4 |
| Znojmo | 3 155 | Hradec Králové | 4 811 | Žďár nad Sázavou | 1,4 |
| Plzeň-město | 2 971 | Chomutov | 4 564 | Litoměřice | 1,4 |
| Bruntál | 2 871 | Plzeň-jih | 4 217 | Třebíč | 1,3 |
| Opava | 2 784 | Český Krumlov | 4 108 | Jablonec nad Nisou | 1,3 |
| Hradec Králové | 2 726 | Nymburk | 4 073 | Přerov | 1,3 |
| Nový Jičín | 2 721 | Vsetín | 3 954 | Břeclav | 1,2 |
| Přerov | 2 622 | Praha-západ | 3 904 | Kroměříž | 1,2 |
| Louny | 2 621 | Mělník | 3 851 | Louny | 1,2 |
| Zlín | 2 524 | Kladno | 3 785 | Havlíčkův Brod | 1,1 |
| Vsetín | 2 523 | Tábor | 3 678 | Nový Jičín | 1,1 |
| Šumperk | 2 453 | Olomouc | 3 641 | Trutnov | 1,0 |
| Příbram | 2 425 | Beroun | 3 617 | Kladno | 1,0 |
| Sokolov | 2 338 | Karlovy Vary | 3 557 | Olomouc | 1,0 |
| Teplice | 2 324 | Pelhřimov | 3 326 | Strakonice | 0,9 |
| Kolín | 2 315 | Příbram | 3 214 | Kolín | 0,9 |
| České Budějovice | 2 246 | Cheb | 2 961 | Brno-město | 0,9 |
| Pardubice | 2 230 | Svitavy | 2 866 | Chomutov | 0,9 |
| Mělník | 2 227 | Plzeň-sever | 2 859 | Rakovník | 0,9 |
| Třebíč | 2 214 | Klatovy | 2 827 | Teplice | 0,8 |
| Žďár nad Sázavou | 2 121 | Uherské Hradiště | 2 825 | Náchod | 0,8 |
| Nymburk | 2 107 | Teplice | 2 810 | Příbram | 0,8 |
| Litoměřice | 2 074 | Rychnov nad Kněžnou | 2 721 | Česká Lípa | 0,7 |
| Břeclav | 2 065 | Jičín | 2 692 | Uherské Hradiště | 0,7 |
| Uherské Hradiště | 2 037 | Jihlava | 2 663 | Kutná Hora | 0,7 |
| Karlovy Vary | 1 945 | Prostějov | 2 579 | Jihlava | 0,7 |
| Náchod | 1 915 | Nový Jičín | 2 523 | Vyškov | 0,7 |
| Jihlava | 1 860 | Rokycany | 2 491 | Vsetín | 0,6 |
| Trutnov | 1 830 | Kolín | 2 478 | Liberec | 0,6 |
| Blansko | 1 754 | Chrudim | 2 457 | Semily | 0,6 |
| Jablonec nad Nisou | 1 753 | Náchod | 2 410 | Mělník | 0,6 |
| Tábor | 1 693 | Písek | 2 282 | Hradec Králové | 0,6 |
| Česká Lípa | 1 690 | Česká Lípa | 2 268 | Karlovy Vary | 0,5 |
| Kroměříž | 1 676 | Semily | 2 267 | Chrudim | 0,5 |
| Ústí nad Orlicí | 1 636 | Frýdek-Místek | 2 252 | Prostějov | 0,5 |
| Beroun | 1 590 | Louny | 2 250 | Nymburk | 0,5 |
| Praha-západ | 1 516 | Benešov | 2 230 | Zlín | 0,5 |
| Mladá Boleslav | 1 496 | Karviná | 2 108 | Jindřichův Hradec | 0,5 |
| Praha-východ | 1 440 | Kutná Hora | 2 052 | Svitavy | 0,5 |
| Kutná Hora | 1 439 | Prachatice | 2 019 | Benešov | 0,5 |
| Svitavy | 1 408 | Přerov | 2 016 | Tábor | 0,5 |
| Havlíčkův Brod | 1 375 | Hodonín | 1 962 | Beroun | 0,4 |
| Semily | 1 373 | Most | 1 910 | Plzeň-sever | 0,4 |
| Prostějov | 1 358 | Vyškov | 1 862 | Brno-venkov | 0,4 |
| Chrudim | 1 326 | Opava | 1 852 | České Budějovice | 0,4 |
| Vyškov | 1 235 | Děčín | 1 798 | Klatovy | 0,4 |
| Plzeň-sever | 1 229 | Trutnov | 1 794 | Praha-západ | 0,4 |
| Strakonice | 1 219 | Šumperk | 1 696 | Cheb | 0,4 |
| Český Krumlov | 1 204 | Břeclav | 1 663 | Jičín | 0,3 |
| Cheb | 1 106 | Třebíč | 1 661 | Písek | 0,3 |
| Klatovy | 1 103 | Jindřichův Hradec | 1 628 | Rokycany | 0,3 |
| Benešov | 1 069 | Žďár nad Sázavou | 1 528 | Prachatice | 0,3 |
| Tachov | 942 | Litoměřice | 1 505 | Ústí nad Orlicí | 0,3 |
| Jičín | 941 | Znojmo | 1 459 | Český Krumlov | 0,3 |
| Rakovník | 900 | Bruntál | 1 448 | Plzeň-město | 0,3 |
| Jeseník | 896 | Ústí nad Labem | 1 443 | Rychnov nad Kněžnou | 0,3 |
| Jindřichův Hradec | 834 | Kroměříž | 1 421 | Praha | 0,2 |
| Domažlice | 784 | Jablonec nad Nisou | 1 330 | Mladá Boleslav | 0,2 |
| Rokycany | 784 | Strakonice | 1 300 | Pelhřimov | 0,2 |
| Písek | 774 | Havlíčkův Brod | 1 249 | Plzeň-jih | 0,2 |
| Plzeň-jih | 740 | Rakovník | 1 001 | Pardubice | 0,2 |
| Rychnov nad Kněžnou | 688 | Blansko | 832 | Domažlice | 0,1 |
| Pelhřimov | 633 | Sokolov | 786 | Tachov | 0,1 |
| Prachatice | 622 | Jeseník | 346 | Praha-východ | 0,1 |
| Celkem ČR | 196 518 | Celkem ČR | 337 453 | Celkem ČR | 0,6 |



SETRŽIDĚNÍ OKRESŮ k 31. říjnu 2019

| Osoby se ZP | | Volná pracovní místa pro OZP | | Počet osob se ZP na 1 VPM pro OZP | |
|---------------------|--------------|------------------------------|--------------|-----------------------------------|------------|
| Ostrava-město | 2 164 | Praha | 2 259 | Sokolov | 12,7 |
| Karviná | 1 724 | Brno-město | 664 | Chomutov | 12,5 |
| Praha | 1 524 | Praha-východ | 438 | Břeclav | 11,8 |
| Brno-město | 1 172 | České Budějovice | 438 | Ústí nad Labem | 10,8 |
| Hodonín | 934 | Liberec | 417 | Bruntál | 9,8 |
| Frydek-Místek | 893 | Ostrava-město | 386 | Karviná | 9,5 |
| Brno-venkov | 704 | Zlín | 370 | Mělník | 9,0 |
| Olomouc | 669 | Plzeň-město | 312 | Kolín | 8,0 |
| Chomutov | 637 | Louny | 276 | Litoměřice | 7,1 |
| Děčín | 601 | Cheb | 244 | Jeseník | 6,8 |
| Bruntál | 598 | Hradec Králové | 244 | Znojmo | 6,5 |
| Most | 595 | Uherské Hradiště | 211 | Přerov | 6,1 |
| Liberec | 562 | Tachov | 184 | Děčín | 6,0 |
| Teplice | 555 | Karviná | 182 | Hodonín | 6,0 |
| Hradec Králové | 547 | Náchod | 180 | Kutná Hora | 5,9 |
| Louny | 528 | Šumperk | 179 | Strakonice | 5,8 |
| Ústí nad Labem | 520 | Tábor | 171 | Opava | 5,6 |
| Opava | 512 | Brno-venkov | 171 | Ostrava-město | 5,6 |
| Žďár nad Sázavou | 499 | Frydek-Místek | 166 | Kladno | 5,5 |
| Šumperk | 483 | Vyškov | 164 | Frydek-Místek | 5,4 |
| Litoměřice | 482 | Hodonín | 156 | Žďár nad Sázavou | 5,3 |
| Zlín | 462 | Olomouc | 151 | Ústí nad Orlicí | 5,0 |
| Nový Jičín | 453 | Mladá Boleslav | 138 | Karlovy Vary | 4,9 |
| Přerov | 448 | Svitavy | 133 | Teplice | 4,8 |
| Kolín | 439 | Most | 128 | Most | 4,6 |
| Uherské Hradiště | 432 | Plzeň-jih | 125 | Chrudim | 4,6 |
| Plzeň-město | 424 | Nový Jičín | 123 | Olomouc | 4,4 |
| Vsetín | 422 | Vsetín | 123 | Trutnov | 4,4 |
| Znojmo | 419 | Pardubice | 122 | Blansko | 4,4 |
| Blansko | 413 | Prostějov | 121 | Plzeň-sever | 4,2 |
| Břeclav | 401 | Teplice | 116 | Brno-venkov | 4,1 |
| Kladno | 377 | Klatovy | 114 | Havlíčkův Brod | 3,7 |
| Trutnov | 375 | Jihlava | 111 | Nový Jičín | 3,7 |
| Havlíčkův Brod | 369 | Příbram | 110 | Semily | 3,5 |
| České Budějovice | 367 | Beroun | 102 | Kroměříž | 3,5 |
| Tábor | 337 | Děčín | 100 | Prachatice | 3,4 |
| Svitavy | 337 | Havlíčkův Brod | 99 | Vsetín | 3,4 |
| Kroměříž | 334 | Česká Lípa | 98 | Nymburk | 3,4 |
| Ústí nad Orlicí | 327 | Kroměříž | 96 | Jičín | 3,2 |
| Pardubice | 320 | Rokycany | 95 | Česká Lípa | 3,2 |
| Strakonice | 319 | Blansko | 94 | Jindřichův Hradec | 3,1 |
| Česká Lípa | 312 | Žďár nad Sázavou | 94 | Písek | 3,0 |
| Kutná Hora | 305 | Třebíč | 91 | Rakovník | 3,0 |
| Příbram | 291 | Opava | 91 | Jablonec nad Nisou | 2,9 |
| Sokolov | 291 | Pelhřimov | 90 | Třebíč | 2,8 |
| Nymburk | 285 | Trutnov | 85 | Šumperk | 2,7 |
| Jihlava | 283 | Nymburk | 84 | Benešov | 2,7 |
| Prostějov | 282 | Praha-západ | 84 | Příbram | 2,6 |
| Náchod | 281 | Rakovník | 84 | Pardubice | 2,6 |
| Vyškov | 272 | Český Krumlov | 84 | Beroun | 2,6 |
| Semily | 267 | Jablonec nad Nisou | 77 | Jihlava | 2,5 |
| Klatovy | 263 | Semily | 76 | Svitavy | 2,5 |
| Beroun | 262 | Domažlice | 73 | Prostějov | 2,3 |
| Chrudim | 259 | Přerov | 73 | Rychnov nad Kněžnou | 2,3 |
| Třebíč | 259 | Kladno | 68 | Klatovy | 2,3 |
| Rakovník | 248 | Litoměřice | 68 | Hradec Králové | 2,2 |
| Mladá Boleslav | 238 | Ústí nad Orlicí | 65 | Rokycany | 2,2 |
| Jablonec nad Nisou | 224 | Benešov | 64 | Praha-západ | 2,1 |
| Mělník | 217 | Znojmo | 64 | Český Krumlov | 2,1 |
| Tachov | 214 | Bruntál | 61 | Uherské Hradiště | 2,0 |
| Plzeň-sever | 208 | Jičín | 58 | Domažlice | 2,0 |
| Rokycany | 207 | Rychnov nad Kněžnou | 57 | Tábor | 2,0 |
| Karlovy Vary | 205 | Chrudim | 56 | Louny | 1,9 |
| Jičín | 185 | Kolín | 55 | Brno-město | 1,8 |
| Praha-západ | 179 | Strakonice | 55 | Mladá Boleslav | 1,7 |
| Český Krumlov | 177 | Kutná Hora | 52 | Vyškov | 1,7 |
| Benešov | 170 | Chomutov | 51 | Náchod | 1,6 |
| Plzeň-jih | 165 | Jindřichův Hradec | 50 | Pelhřimov | 1,5 |
| Jindřichův Hradec | 156 | Plzeň-sever | 50 | Plzeň-město | 1,4 |
| Cheb | 150 | Ústí nad Labem | 48 | Liberec | 1,3 |
| Domažlice | 149 | Karlovy Vary | 42 | Plzeň-jih | 1,3 |
| Jeseník | 136 | Písek | 41 | Zlín | 1,2 |
| Pelhřimov | 132 | Prachatice | 38 | Tachov | 1,2 |
| Rychnov nad Kněžnou | 132 | Břeclav | 34 | České Budějovice | 0,8 |
| Prachatice | 131 | Mělník | 24 | Praha | 0,7 |
| Praha-východ | 126 | Sokolov | 23 | Cheb | 0,6 |
| Písek | 125 | Jeseník | 20 | Praha-východ | 0,3 |
| Celkem ČR | 32 464 | Celkem ČR | 12 341 | Celkem ČR | 2,6 |