



Úřad práce v Plzni



ANALÝZA STAVU A VÝVOJE TRHU PRÁCE V PLZEŇSKÉM KRAJI

Rok 2009



| | |
|-------------------------------------------------------------------------------------------------------------------------------------------|-----------|
| I. CELKOVÁ CHARAKTERISTIKA KRAJE | 3 |
| I. 1 ÚVOD – SPECIFIKACE KRAJE, ZÁKLADNÍ INFORMACE..... | 3 |
| I. 2 EKONOMICKÁ, SOCIÁLNÍ A DEMOGRAFICKÁ SITUACE..... | 4 |
| I. 3 SILNÉ STRÁNKY KRAJE | 6 |
| I. 4 SLABÉ STRÁNKY KRAJE..... | 6 |
| II. ZAMĚSTNANOST | 7 |
| II. 1 CELKOVÁ ZAMĚSTNANOST | 7 |
| II. 2 VOLNÁ PRACOVNÍ MÍSTA..... | 8 |
| III. NEZAMĚSTNANOST | 12 |
| III. 1 VÝVOJ NEZAMĚSTNANOSTI | 12 |
| III.2 STRUKTURA UCHAZEČŮ O ZAMĚSTNÁNÍ (VZDĚLÁNÍ, VĚK, DÉLKA EVIDENCE, KZAM) | 18 |
| III.3 ABSOLVENTI ŠKOL A MLADISTVÍ | 27 |
| III.4 OSOBY SE ZP | 29 |
| III.5 SITUACE DALŠÍCH PROBLÉMOVÝCH SKUPIN NA TP..... | 30 |
| III.6 OHROŽENÉ MIKROREGIONY V JEDNOTLIVÝCH OKRESECH | 33 |
| III.7 MAPA KRAJE – MÍRA NEZAMĚSTNANOSTI ROZČLENĚNÁ NA OKRESY | 40 |
| IV. CIZINCI NA TRHU PRÁCE | 41 |
| V. AKTIVNÍ POLITIKA ZAMĚSTNANOSTI..... | 44 |
| V.1 VYNALOŽENÉ FINANČNÍ PROSTŘEDKY NA APZ | 44 |
| V.2 KOMENTÁŘ K REALIZACI JEDNOTLIVÝCH NÁSTROJŮ APZ | 45 |
| V.3 REKVALIFIKACE..... | 45 |
| V.4 ZKUŠENOSTI S REALIZOVANÝMI PROJEKTY ESF..... | 46 |
| V.5 OPATŘENÍ SOUVISEJÍCÍ S HOSPODÁŘSKOU KRIZÍ | 48 |
| VI. PROGNOZA VÝVOJE TRHU PRÁCE V DALŠÍM OBDOBÍ..... | 49 |
| VI.1 PŘEDPOKLÁDANÝ VÝVOJ TRHU PRÁCE V PLZEŇSKÉM KRAJI VČETNĚ CELOREPUBLIKOVÝCH A MÍSTNÍCH FAKTORŮ, KTERÉ HO OVLIVŇUJÍ..... | 50 |
| VI.2 DVĚ VARIANTY MOŽNÉHO VÝVOJE NEZAMĚSTNANOSTI..... | 50 |
| VII. DOPORUČENÍ..... | 51 |

Zpracoval: Tomáš Moravec, DiS. na základě podkladů jednotlivých úřadů práce Plzeňského kraje, ČSSZ, ČSÚ a Útvaru koncepce a rozvoje města Plzně.

I. CELKOVÁ CHARAKTERISTIKA KRAJE

I. 1 Úvod – specifikace kraje, základní informace

Plzeňský kraj tvoří sedm okresů: Domažlice, Klatovy, Plzeň – město, Plzeň – jih, Plzeň – sever, Rokycany a Tachov. Má 501 obcí, jeho rozloha činí 7 561 km². V roce 2009 žilo v Plzeňském kraji 571 515 obyvatel, z toho 50,5 % představovaly ženy. V okrese Plzeň – město žilo ke stejnému období 185 785 osob, což je zhruba 33 % obyvatel celého kraje.

V Plzeňském kraji si udržuje dominantní postavení průmysl. Hlavním průmyslovým centrem je okres Plzeň – město, průmyslové podniky jsou však lokalizovány i v sousedních okresech, především v blízkosti větších sídel. V Plzni je jedna z největších průmyslových zón v ČR – Městský industriální park Borská pole, která přilákala významné zahraniční investory. Ke konci roku 2009 zde bylo odhadem zaměstnáno 10 900 osob. V kraji rovněž existuje řada dalších zón menšího rozsahu - např. Stod, Holýšov, Rokycany, Klatovy, Dobřany. Další rozvojové zóny jsou momentálně ve fázi příprav, popř. záměrů.

Zbývající části kraje mimo spádová území okresních měst a větších sídel jsou orientované především zemědělsky, případně rekreačně.

Sídelní město Plzeňského kraje je rovněž důležitým střediskem kultury a vzdělávání. V Plzni je soustředěno celkem 43 % vzdělávacích zařízení z celé sítě středních škol v Plzeňském kraji. Vysoké školy se nachází pouze v Plzni.

Plzeňský kraj má strategickou polohu na dopravním spojení mezi východní a západní Evropou.



Zdroj: Portál Plzeňského kraje

I. 2 Ekonomická, sociální a demografická situace

Průměrná hrubá měsíční nominální mzda v Plzeňském kraji činila v 1. – 3. čtvrtletí roku 2009 21 387,- Kč. V porovnání se stejným obdobím předešlého roku došlo k poklesu průměrné měsíční mzdy a to o 297,- Kč. Plzeňský kraj je podle výše této mzdy na pomyslném třetím místě v rámci všech krajů ČR. Údaje za celý rok 2009 za Plzeňský kraj nejsou v současné době k dispozici.

Počet osob s jediným nebo hlavním zaměstnáním dosáhl v Plzeňském kraji v 3. čtvrtletí roku 2009 celkem 274 200 osob. V porovnání se stejným

obdobím předchozího roku klesla celková zaměstnanost v kraji o 7 000 osob.

Počet uchazečů o zaměstnání činil v Plzeňském kraji k 31. 12. 2009 celkem 26 802 osob. Míra nezaměstnanosti dosáhla hodnoty 8,2 %.

Vývoj počtu trvale bydlících obyvatel

| | 31.12.2008 | 31.12.2009 |
|-------------------------------------|-------------------|-------------------|
| počet obyvatel celkem | 567 321 | 571 515 |
| z toho ženy | 287 148 | 288 838 |
| z toho věková kategorie: 0 - 14 let | 78 533 | 78 805 |
| 15 - 64 let | 398 294 | 404 068 |

Počet narozených dětí se v Plzeňském kraji oproti loňskému roku snížil a to na 4 833 osob (pokles o 65). Celkový počet zemřelých naopak mírně vzrostl a činil 4 353 osob (nárůst o 51). Přirozený přírůstek obyvatel byl tedy kladný a činil 480 osob. Vyšší počet přistěhovalých oproti vystěhovalým (kladný rozdíl činil 1 408 osob) pak zajistil, že celkový populační přírůstek obyvatelstva dosáhl během sledovaného období hodnoty 1 888 osob.

Úbytek obyvatelstva vlivem stěhování zaznamenal v roce 2009 pouze okres Tachov (-323). Naopak největší přírůstky vykazují okresy Plzeň – sever (550), Plzeň – město (420) a Plzeň – jih (342). Do okresů Plzeň – sever a Plzeň – jih se stěhuje řada obyvatel s dobrou životní úrovní a staví zde rodinné domy. Je to dáno hlavně příznivější dostupností pozemků, jejich nižší cenou a snadnou dopravní dostupností Plzně. Výrazný přírůstek obyvatelstva vlivem stěhování v okrese Plzeň – město dokládá, že bytová výstavba v Plzni rapidně vrostla. Navíc obyvatelé zde i přes dopady ekonomické krize nacházeli více možností uplatnění na trhu práce.

Hustota osídlení Plzeňského kraje je druhá nejnižší v ČR s hodnotou 73,5 osob na 1 km².

I. 3 Silné stránky kraje

- Výhodná geografická poloha regionu pro rozvoj hospodářství
- Kvalifikovaná pracovní síla
- Tradice průmyslové výroby, oborová různorodost
- Zkušenosti s lokalizací investic velkých nadnárodních firem
- Dvě vysoké školy univerzitního typu a jedna neuniverzitního typu.
- Silné komplexně vybavené a dostupné sídelní město Plzeň
- Nadprůměrná ekonomická výkonnost sídelního města
- Celkově dobrá kvalita životního prostředí
- Nižší míra nezaměstnanosti ve vztahu k ČR a ostatním regionům
- Relativně hustá dopravní síť s napojením na sousední státy
- Bohatý přírodní a kulturně – historický potenciál

I. 4 Slabé stránky kraje

- Rozdíly v rozložení ekonomických subjektů a výkonnosti ekonomiky
- Nedostatečná vybavenost rozvojových ploch technickou infrastrukturou
- Nízká mobilita obyvatel způsobená nedostatečnou nabídkou bydlení a drahou dopravou
- Nízká hustota obyvatelstva, velké venkovské oblasti
- Nedostatečné kapitálové zdroje pro rozvoj podnikání
- Špatná dopravní obslužnost a úroveň služeb na venkově a v příhraničí
- Nedokončená restrukturalizace některých velkých podniků
- Nesoulad mezi nabídkou a poptávkou na trhu práce
- Nedostatečná a málo účinná podpora malého a středního podnikání

II. ZAMĚSTNANOST

II. 1 Celková zaměstnanost

| Zaměstnavatelé | stav k | |
|-----------------------------------------------------------------------------|------------|------------|
| | 31.12.2008 | 31.12.2009 |
| zaměstnavatelé se stavem nad 25 zaměstnanců | 1 655 | 12 724* |
| zaměstnavatelé v drobném a středním podnikání (se stavem do 25 zaměstnanců) | 11 085 | |
| celkový počet zaměstnavatelů | 12 740 | 12 724 |

Vývoj počtu zaměstnanců a OSVČ

| Zaměstnanci a OSVČ | stav k | |
|---------------------------------------------------------------------------------|------------|------------|
| | 31.12.2008 | 31.12.2009 |
| zaměstnanci u firem se stavem nad 25 zaměstnanců | 168 395 | 217 091* |
| zaměstnanci u drobných a středních firem (se stavem do 25 zaměstnanců) | 47 103 | |
| osoby samostatně výdělečně činné (OSVČ) | 50 498 | 52 921 |
| celková zaměstnanost (zaměstnanost u firem všech velikostních kategorií + OSVČ) | 265 996 | 270 012 |

*Podle ČSSZ se od 1. 1. 2009 zaměstnavatelé nerozlišují podle počtu zaměstnanců.

Celkový počet zaměstnavatelů v Plzeňském kraji se v roce 2009 mírně snížil (pokles o 16), zato počet zaměstnanců zde pracujících vzrostl o 1 593 osob. Došlo rovněž k nárůstu počtu OSVČ a to o 2 423. Celková zaměstnanost v kraji pak navzdory ekonomické krizi vzrostla o 4 016 osob.

II. 2 Volná pracovní místa

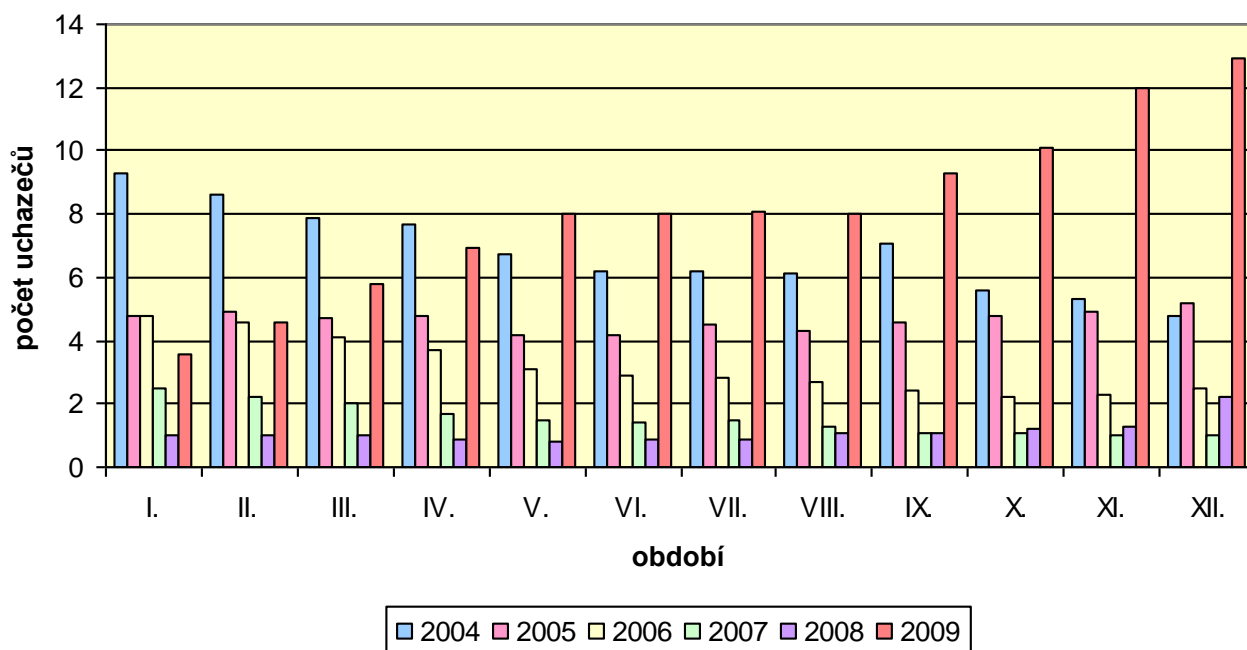
K 31. 12. 2009 bylo na úřadech práce Plzeňského kraje evidováno celkem 2 078 volných pracovních míst, což je o 5 484 méně než v prosinci předchozího roku. Na jedno volné pracovní místo připadá 12,9 uchazečů.

Ke konci prosince úřady práce rovněž evidovaly 99 volných pracovních míst pro osoby se zdravotním postižením, na jedno volné místo tak připadalo 34 uchazečů se ZP. Volných míst pro absolventy a mladistvé bylo evidováno 178 a na jedno místo tak připadá 8,8 uchazečů.

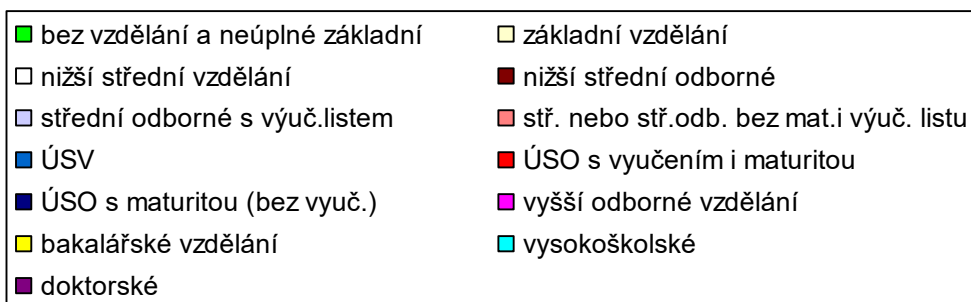
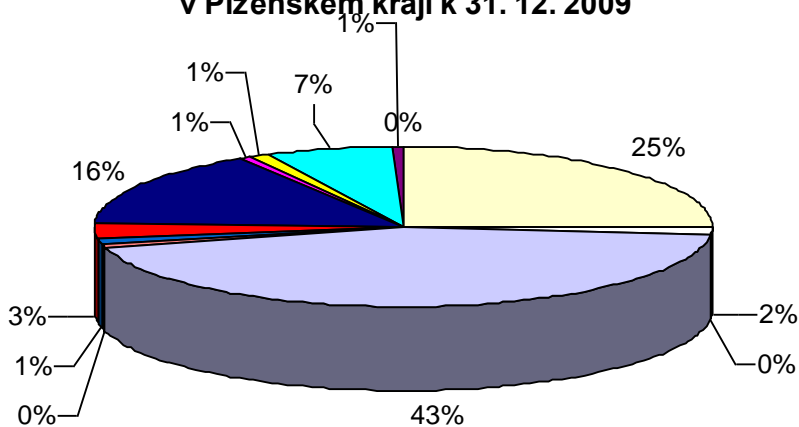
Počet hlášených volných míst podle požadavků na vzdělání

| ISCED97 | 31.12.2008 | | | 31.12.2009 | | |
|-------------------------------------------|---------------|--------------|-----------------|---------------|--------------|-----------------|
| | uchazeči | volná místa | uchaz./ 1 místo | uchazeči | volná místa | uchaz./ 1 místo |
| bez vzdělání a neúplné základní | 118 | 15 | 7,9 | 154 | 2 | 77,0 |
| základní vzdělání | 4 821 | 3 563 | 1,4 | 7 379 | 516 | 14,3 |
| nižší střední vzdělání | 13 | 39 | 0,3 | 28 | 34 | 0,8 |
| nižší střední odborné | 319 | 9 | 35,4 | 581 | 2 | 290,5 |
| střední odborné s výuč.listem | 6 721 | 3 020 | 2,2 | 11 179 | 918 | 12,2 |
| stř. nebo stř.odb. bez mat. i výuč. listu | 156 | 16 | 9,8 | 208 | 9 | 23,1 |
| ÚSV | 437 | 51 | 8,6 | 635 | 24 | 26,5 |
| ÚSO s vyučením i maturitou | 713 | 60 | 11,9 | 1 161 | 63 | 18,4 |
| ÚSO s maturitou (bez vyučení) | 2 664 | 582 | 4,6 | 4 242 | 323 | 13,1 |
| vyšší odborné vzdělání | 95 | 15 | 6,3 | 139 | 15 | 9,3 |
| bakalářské vzdělání | 112 | 18 | 6,2 | 211 | 22 | 9,6 |
| vysokoškolské | 575 | 174 | 3,3 | 861 | 138 | 6,2 |
| doktorské | 13 | 0 | x | 24 | 12 | 2,0 |
| celkem | 16 757 | 7 562 | 2,2 | 26 802 | 2 078 | 12,9 |

Vývoj počtu uchazečů na 1 volné pracovní místo v Plzeňském kraji v letech 2004 - 2009



Struktura volných pracovních míst podle požadavků na vzdělání v Plzeňském kraji k 31. 12. 2009



Z hlediska vzdělání bylo v Plzeňském kraji evidováno nejvíce volných pracovních míst pro uchazeče se středním odborným vzděláním (s výučním listem) (44,2 % VPM) a základním vzděláním (24,8 % VPM), naopak nejméně míst měly úřady práce pro uchazeče bez vzdělání, s nižším středním odborným, středním nebo středním odborným (bez maturity i výučního listu) vzděláním. Dále pro uchazeče s doktorským a vyšším odborným vzděláním.

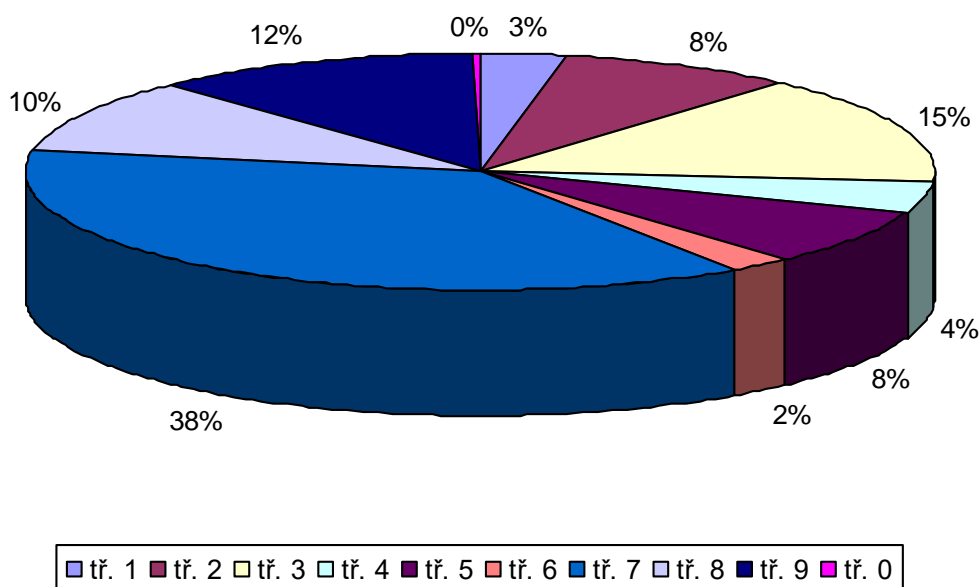
Velký zájem ze strany zaměstnavatelů byl během roku 2009 o kvalifikované technické profese, hlavně ve strojírenství – svářeč, kovodělník, zámečnick. V ostatních profesních skupinách se situace liší podle charakteru jednotlivých okresů. Odborné technické profese (svářeči, obráběči, programátoři) jsou však žádané v celém kraji. Zájem zde byl rovněž o dělníky v elektrotechnice, obsluhu montážních linek či střední zdravotnický personál. Dále můžeme v kraji vysledovat dlouhodobý nedostatek vhodných pracovních míst pro OZP. Nedostatek volných míst je rovněž v administrativě.

V Plzeňském kraji se v současné době špatně obsazují zejména místa obsluhy automatických montážních linek, řidičů, zedníků. Ze strany uchazečů není ani v současné ekonomické situaci dostatečný zájem nebo motivace, což zaměstnavatelé řeší zaměstnáváním občanů EU a zaměstnáváním cizinců mimo země EU. Dále zde můžeme vysledovat dlouhodobý nedostatek uchazečů na pozice svářečů, obráběčů a v podobných strojírenských profesích.

Struktura volných míst podle Klasifikace zaměstnání (KZAM)

| KZAM | stav k | | | |
|-------------------------------------------------------------------------------------------|--------------|------------|--------------|------------|
| | 31.12.2008 | | 31.12.2009 | |
| | abs. | v % | abs. | v % |
| tř. 1 – Zákonodárci, vedoucí a řídící pracovníci | 74 | 1,0 | 64 | 3,1 |
| tř. 2 – Vědečtí a odborní duševní pracovníci | 258 | 3,4 | 173 | 8,3 |
| tř. 3 – Techničtí, zdravotničtí, pedagogičtí pracovníci a pracovníci v příbuzných oborech | 636 | 8,4 | 312 | 15,0 |
| tř. 4 – Nižší administrativní pracovníci (úředníci) | 237 | 3,1 | 86 | 4,1 |
| tř. 5 – Provozní pracovníci ve službách a obchodě | 520 | 6,9 | 160 | 7,7 |
| tř. 6 – Kvalifikovaní dělníci v zemědělství, lesnictví a v příbuzných oborech | 108 | 1,4 | 49 | 2,4 |
| tř. 7 – Řemeslníci a kvalifikovaní výrobci, zpracovatelé, opraváři | 3 333 | 44,1 | 774 | 37,2 |
| tř. 8 – Obsluha strojů a zařízení | 1 025 | 13,6 | 209 | 10,1 |
| tř. 9 – Pomocní a nekvalifikovaní pracovníci | 1 370 | 18,1 | 247 | 11,9 |
| tř. 0 – Příslušníci armády | 1 | 0 | 4 | 0,2 |
| celkem | 7 562 | 100 | 2 078 | 100 |

Struktura volných pracovních míst podle KZAM
v Plzeňském kraji k 31. 12. 2009



III. NEZAMĚSTNANOST

III. 1 Vývoj nezaměstnanosti

K 31. 12. 2009 bylo v Plzeňském kraji evidováno celkem 26 802 uchazečů o zaměstnání, což je o 1 288 více než v minulém měsíci a o 10 045 více než ve stejném období loňského roku. Z tohoto počtu bylo 26 212 uchazečů dosažitelných, tedy takových kteří mohli okamžitě nastoupit do zaměstnání. V porovnání s minulým měsícem bylo dosažitelných uchazečů o 1 648 více a v porovnání se stejným obdobím loňského roku došlo k nárůstu o 10 125 osob.

Během prosince 2009 bylo v Plzeňském kraji nově evidováno 3 736 uchazečů, což je o 416 více než v minulém měsíci a o 143 více než v prosinci 2008.

Vyřazeno bylo 2 448 uchazečů, tedy o 594 méně než minulý měsíc, ale o 847 více než ve stejném období roku 2008. Do nového zaměstnání během sledovaného období nastoupilo 1 220 osob, což je o 595 méně než v minulém měsíci, ale o 418 více než ve stejném období loňského roku. Bez umístění bylo vyřazeno 1 228 uchazečů.

K 31. 12. 2009 bylo v Plzeňském kraji v evidencích úřadů práce celkem 13 596 žen, tedy 50,7 % všech nezaměstnaných. Zároveň bylo v evidenci 3 362 osob se zdravotním postižením, tedy 12,5 % všech nezaměstnaných.

Ke konci prosince bylo v evidencích registrováno 1 564 absolventů a mladistvých, což je o 24 méně než minulý měsíc, ale o 336 více než v prosinci minulého roku. Na celkovém počtu nezaměstnaných se tak podílejí 5,8 %. V minulém měsíci tento podíl činil 6,2 % a v prosinci loňského roku podíl absolventů a mladistvých činil 7,3 %.

Podporu v nezaměstnanosti pobíralo v prosinci celkem 9 897 uchazečů o zaměstnání, tedy 36,9 % všech nezaměstnaných.

Míra nezaměstnanosti v porovnání s minulým měsícem vzrostla o 0,6 % a činila tedy 8,2 %. V porovnání s prosincem roku 2008 došlo k nárůstu míry nezaměstnanosti o 3,2 %. Nejnižší míru nezaměstnanosti vykazuje okres Plzeň – město (6,1 %), naopak nejvyšší míru nezaměstnanosti registrujeme v okrese Tachov (13,4 %). Míra nezaměstnanosti žen činila 9,7 % a mužů 7,0 %.

V Plzeňském kraji se během celého roku 2009 projevovaly dopady ekonomické krize, dochází k nárůstu počtu nezaměstnaných, rapidnímu snižování počtu volných míst a tím pádem úřady práce stále obtížněji hledají pro své uchazeče uplatnění na trhu práce.

Vývoj nezaměstnanosti

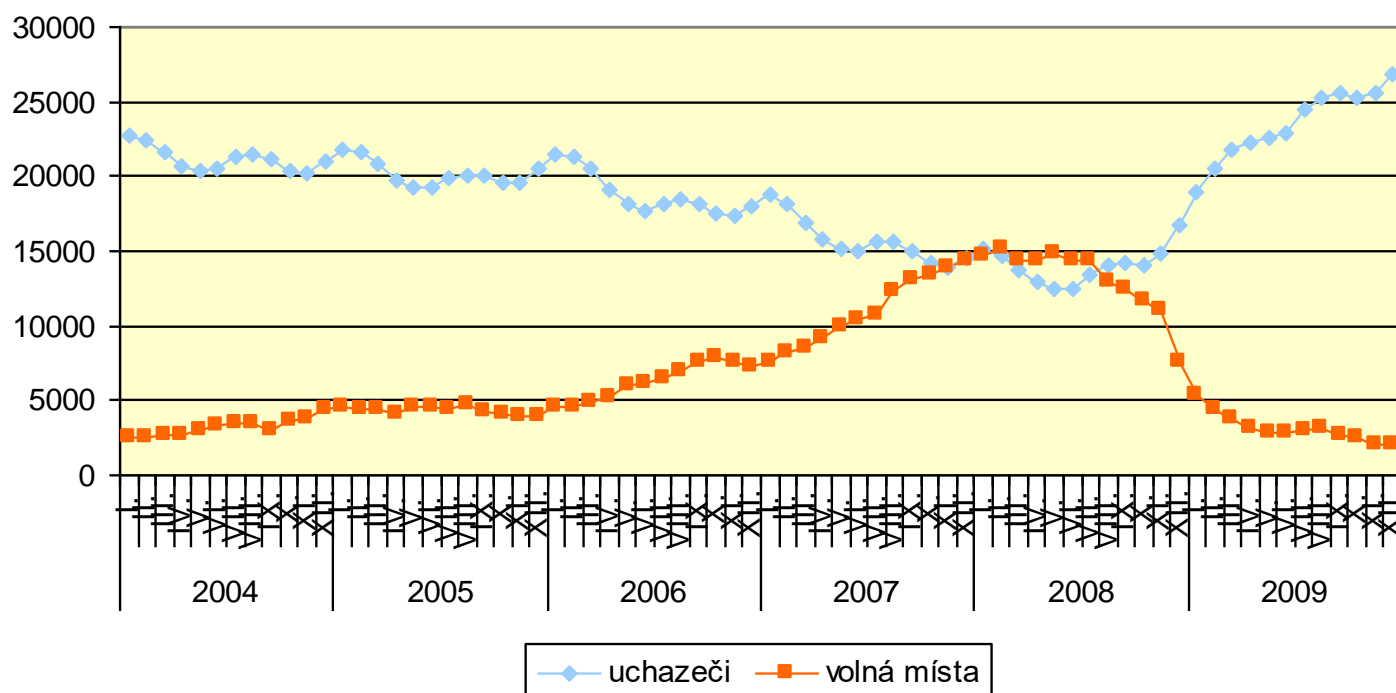
| Nezaměstnaní, VPM a MN | stav k | | | |
|-----------------------------------------------|------------|------------|------------|------------|
| | celkem | | ženy | |
| | 31.12.2008 | 31.12.2009 | 31.12.2008 | 31.12.2009 |
| evidovaní uchazeči o zaměstnání celkem | 16 757 | 26 802 | 9 025 | 13 596 |
| z toho dosažitelní | 16 087 | 26 212 | 8 623 | 13 258 |
| volná pracovní místa | 7 562 | 2 078 | -1) | -1) |
| uchazeči připadající na 1 VPM | 2,2 | 12,9 | -1) | -1) |
| uchazeči pobírající podporu v nezaměstnanosti | 7 717 | 9 897 | 4 057 | 4 770 |
| míra nezaměstnanosti (v %) | 5,0 | 8,2 | 6,2 | 9,7 |

1) volná pracovní místa vhodná pouze pro ženy se z diskriminačních důvodů nesledují

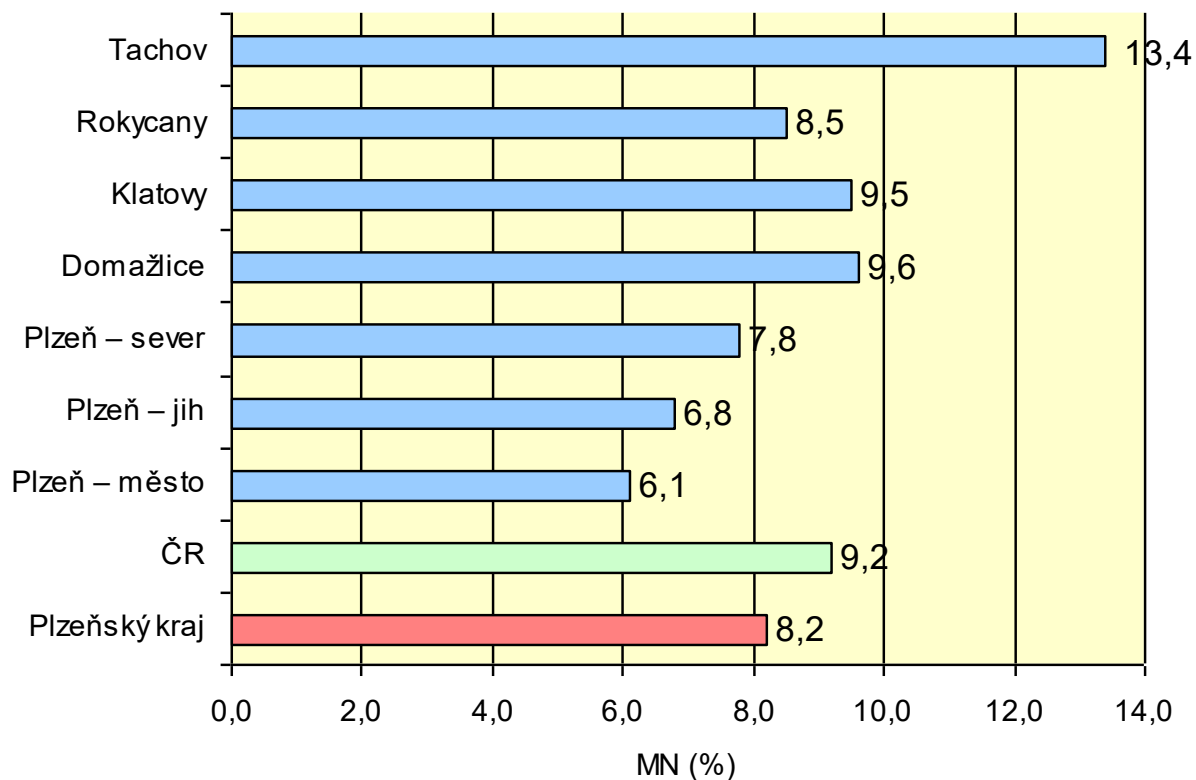
Počty uchazečů a míry nezaměstnanosti v Plzeňském kraji a v ČR

| region | Prosinec 2009 | | |
|----------------------|----------------|----------------------|------------|
| | počet uchazečů | | MN v % |
| | celkem | z toho dosažitelných | |
| Plzeňský kraj | 26 802 | 26 212 | 8,2 |
| ČR | 539 136 | 527 728 | 9,2 |
| Plzeň – město | 7 243 | 6 945 | 6,1 |
| Plzeň – jih | 2 285 | 2 254 | 6,8 |
| Plzeň – sever | 3 197 | 3 140 | 7,8 |
| Domažlice | 3 203 | 3 143 | 9,6 |
| Klatovy | 4 383 | 4 296 | 9,5 |
| Rokycany | 2 146 | 2 104 | 8,5 |
| Tachov | 4 345 | 4 330 | 13,4 |

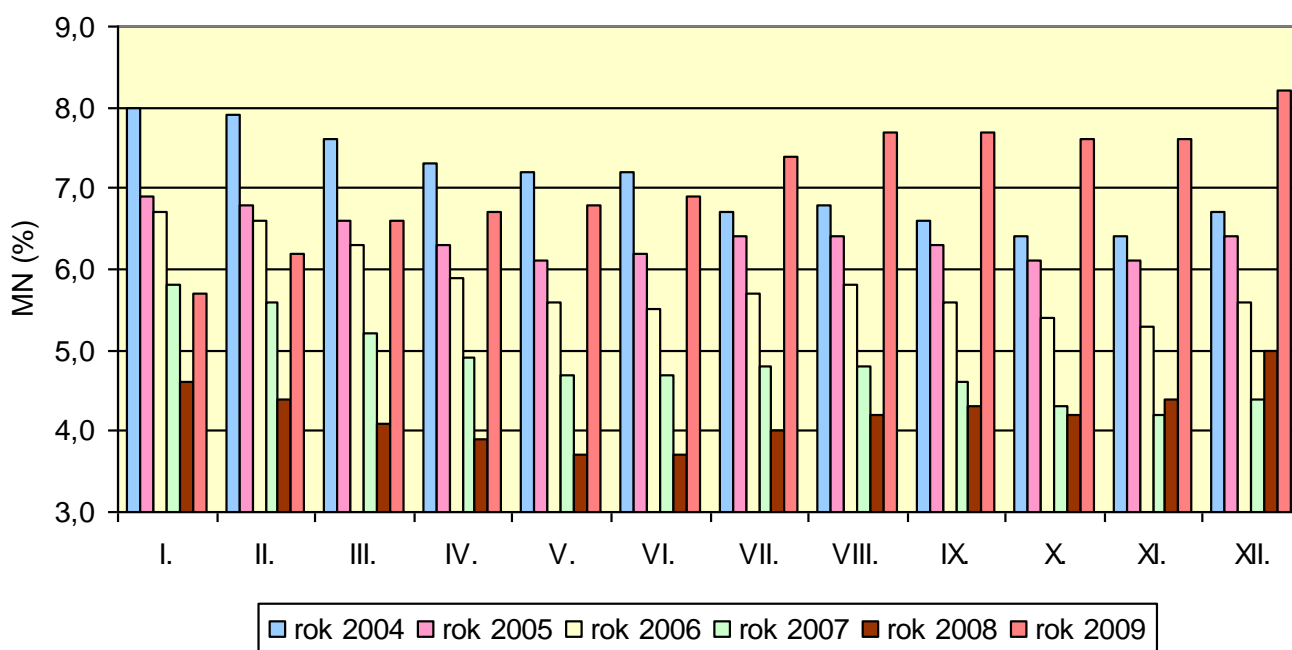
**Vývoj počtu uchazečů a volných pracovních míst
v Plzeňském kraji v letech 2004 - 2009**



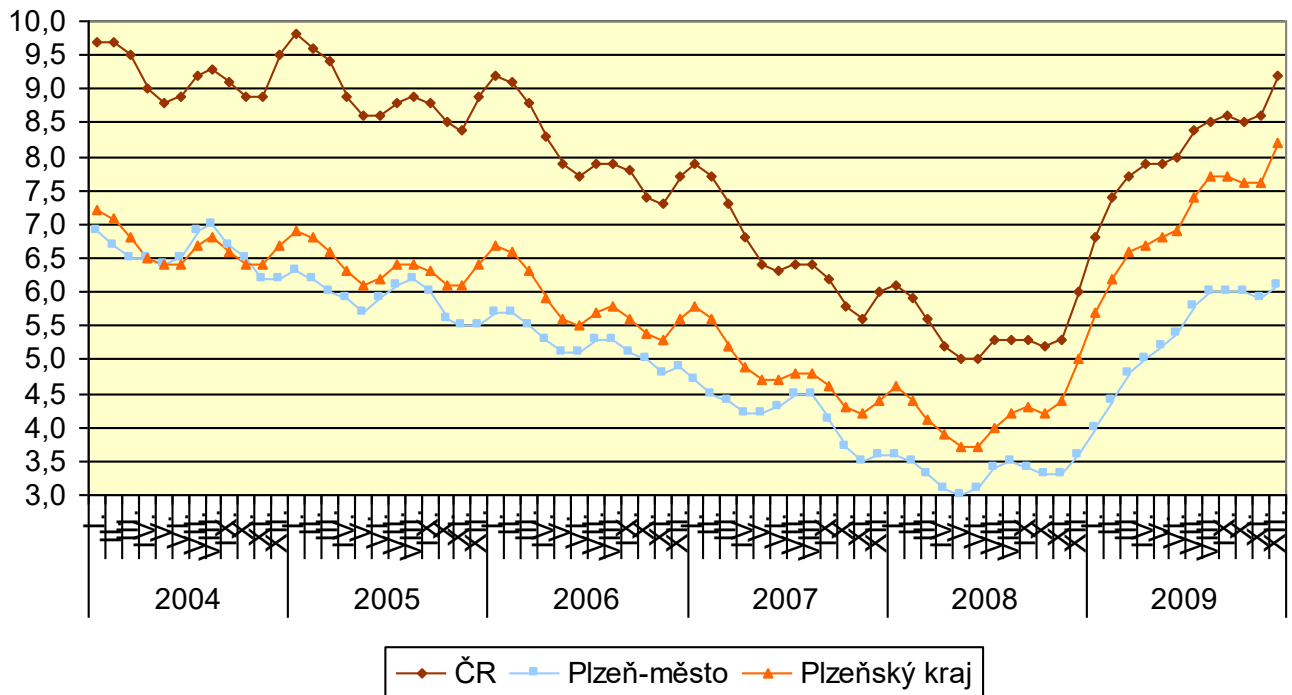
Míra nezaměstnanosti v Plzeňském kraji a v ČR (%)



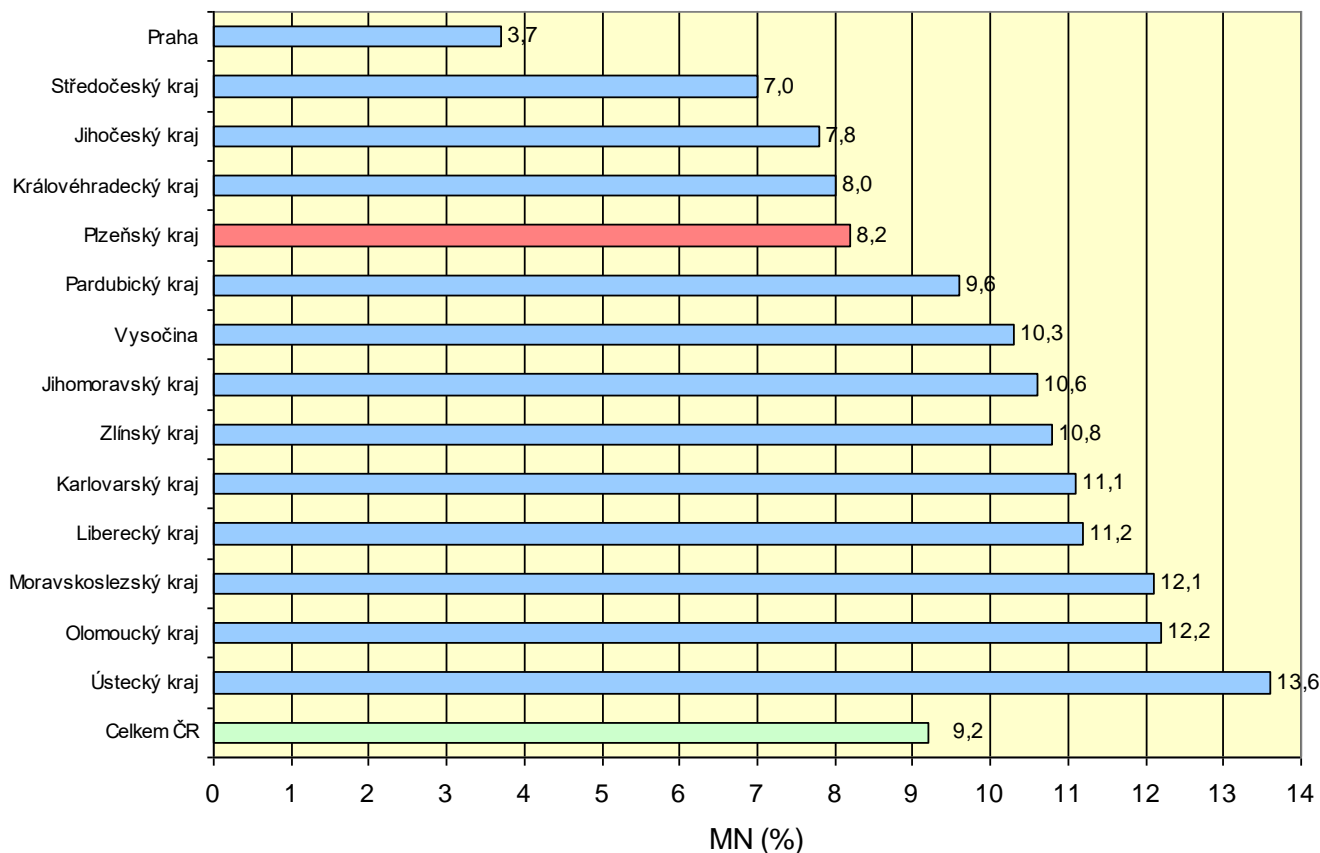
Vývoj míry nezaměstnanosti v Plzeňském kraji v letech 2004 - 2009 (%)



**Míra nezaměstnanosti v Plzni - městě, Plzeňském kraji
a ČR v letech 2004 - 2009 (%)**



Míra nezaměstnanosti v jednotlivých krajích ČR (%)



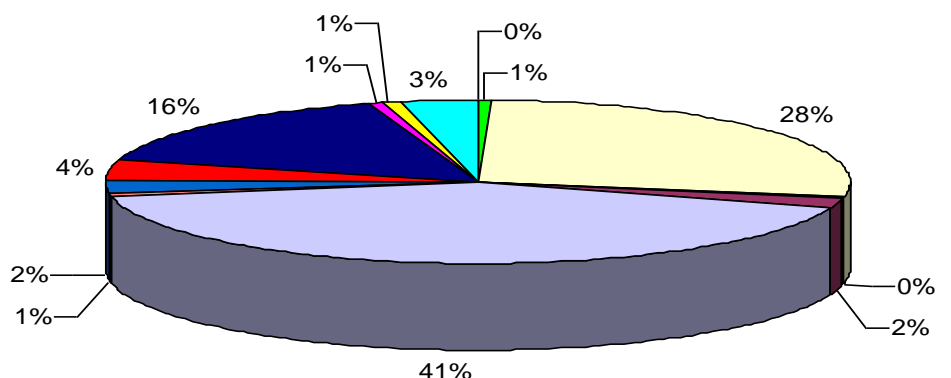
K 31. 12. 2009 se Plzeňský kraj s hodnotou míry nezaměstnanosti 8,2 % dostal na páté místo pomyslného celorepublikového žebříčku. V průběhu celého roku docházelo k relativně prudkému nárůstu míry nezaměstnanosti. K 31. 12. 2008 činila míra nezaměstnanosti 5,0 % a na konci roku 2009 činila již zmiňovaných 8,2 %. V meziročním srovnání tak došlo k nárůstu o 3,2 %. První týdny letošního roku nám dávají tušit, že se momentálně nacházíme hluboko uvnitř ekonomické krize a její dopady se budou pravděpodobně projevovat v celém roce 2010.

III.2 Struktura uchazečů o zaměstnání (vzdělání, věk, délka evidence, KZAM)

Vzdělanostní struktura uchazečů o zaměstnání (ISCED 97)

| stupeň vzdělání | stav k | | | | | | | |
|-------------------------------------------|---------------|------------|---------------|------------|--------------|------------|---------------|------------|
| | celkem | | | | ženy | | | |
| | 31.12.2008 | | 31.12.2009 | | 31.12.2008 | | 31.12.2009 | |
| | abs. | v % | abs. | v % | abs. | v % | abs. | v % |
| bez vzdělání a neúplné základní | 118 | 0,7 | 154 | 0,6 | 60 | 0,7 | 65 | 0,5 |
| základní vzdělání | 4 821 | 28,8 | 7 379 | 27,5 | 2 747 | 30,4 | 4 036 | 29,7 |
| nižší střední vzdělání | 13 | 0,1 | 28 | 0,1 | 11 | 0,1 | 23 | 0,2 |
| nižší střední odborné | 319 | 1,9 | 581 | 2,2 | 149 | 1,7 | 251 | 1,8 |
| střední odborné s vyuč.listem | 6 721 | 40,1 | 11 179 | 41,7 | 3 247 | 36,0 | 4 977 | 36,6 |
| stř. nebo stř.odb. bez mat. i vyuč. listu | 156 | 0,9 | 208 | 0,8 | 135 | 1,5 | 179 | 1,3 |
| ÚSV | 437 | 2,6 | 635 | 2,4 | 265 | 2,9 | 395 | 2,9 |
| ÚSO s vyučením i maturitou | 713 | 4,3 | 1 161 | 4,3 | 372 | 4,1 | 541 | 4,0 |
| ÚSO s maturitou (bez vyuč.) | 2 664 | 15,9 | 4 242 | 15,8 | 1 633 | 18,1 | 2 513 | 18,5 |
| vyšší odborné vzdělání | 95 | 0,6 | 139 | 0,5 | 58 | 0,6 | 96 | 0,7 |
| bakalářské vzdělání | 112 | 0,7 | 211 | 0,8 | 69 | 0,8 | 123 | 0,9 |
| vysokoškolské | 575 | 3,4 | 861 | 3,2 | 276 | 3,1 | 389 | 2,9 |
| doktorské | 13 | 0,1 | 24 | 0,1 | 3 | 0 | 8 | 0,1 |
| celkem | 16 757 | 100 | 26 802 | 100 | 9 025 | 100 | 13 596 | 100 |

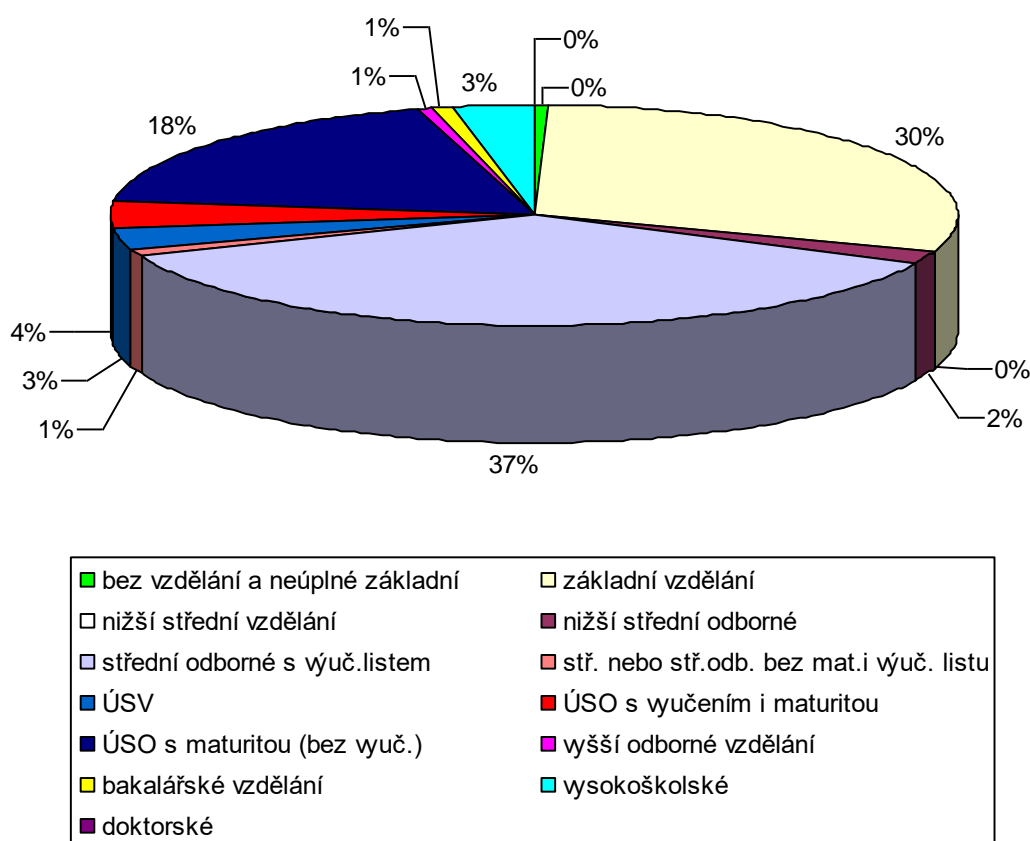
Vzdělanostní struktura uchazečů o zaměstnání v Plzeňském kraji k 31. 12. 2009



| | |
|-----------------------------------|--------------------------------------------|
| ■ bez vzdělání a neúplné základní | □ základní vzdělání |
| □ nižší střední vzdělání | ■ nižší střední odborné |
| ■ střední odborné s vyuč.listem | ■ stř. nebo stř.odb. bez mat.i vyuč. listu |
| ■ ÚSV | ■ ÚSO s vyučením i maturitou |
| ■ ÚSO s maturitou (bez vyuč.) | ■ vyšší odborné vzdělání |
| ■ bakalářské vzdělání | ■ vysokoškolské |
| ■ doktorské | |

Největší podíl na vzdělanostní struktuře v roce 2009 tvořili uchazeči se středním odborným vzděláním (41,7 %), základním vzděláním (27,5 %) a úplným středním odborným vzděláním s maturitou (15,8 %).

Vzdělanostní struktura uchazečů o zaměstnání v Plzeňském kraji k 31. 12. 2009 - ŽENY

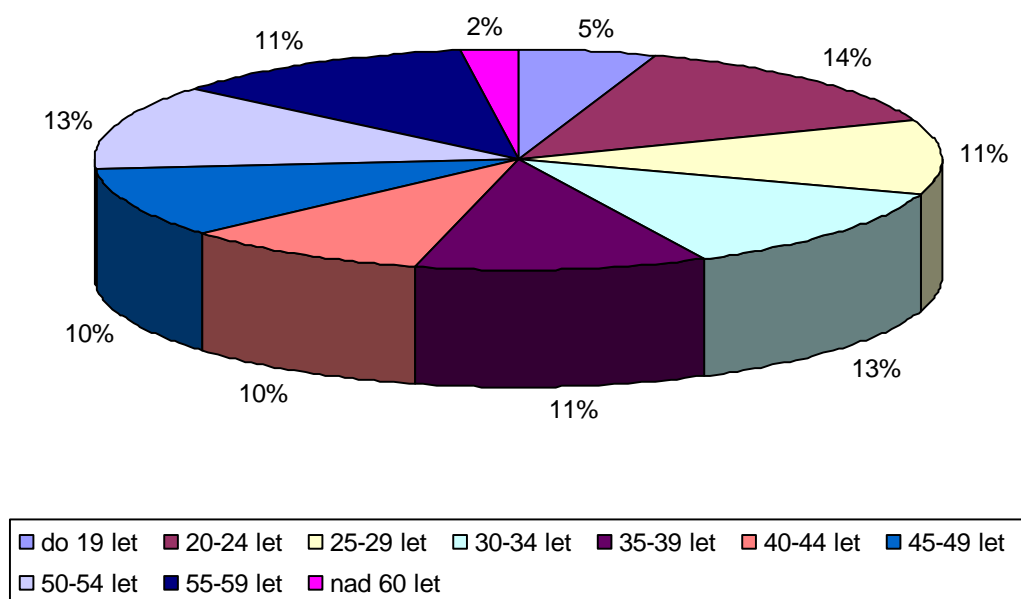


Největší podíl na vzdělanostní struktuře v roce 2009, mezi ženami, tvořili rovněž uchazečky se středním odborným vzděláním (36,6 %), základním vzděláním (29,7 %) a úplným středním odborným vzděláním s maturitou (18,5 %).

Věková struktura uchazečů o zaměstnání

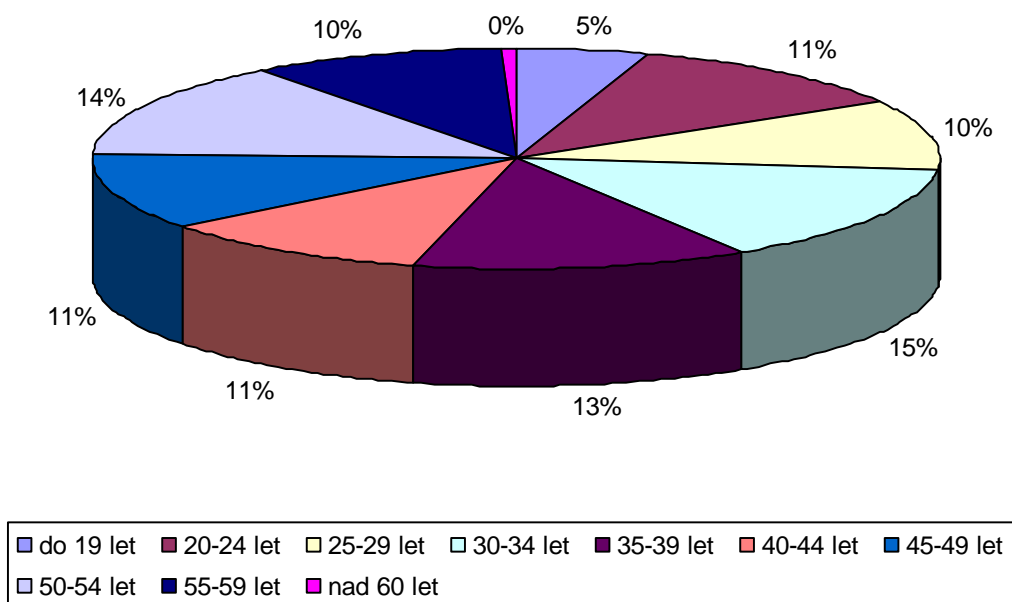
| věk | stav k | | | | | | | |
|---------------|---------------|------------|---------------|------------|--------------|------------|---------------|------------|
| | celkem | | | | ženy | | | |
| | 31.12.2008 | | 31.12.2009 | | 31.12.2008 | | 31.12.2009 | |
| | abs. | v % | abs. | v % | abs. | v % | abs. | v % |
| do 19 let | 986 | 5,9 | 1 448 | 5,4 | 482 | 5,3 | 665 | 4,9 |
| 20-24 let | 2 100 | 12,5 | 3 661 | 13,7 | 954 | 10,6 | 1 563 | 11,5 |
| 25-29 let | 1 854 | 11,1 | 2 953 | 11,0 | 935 | 10,4 | 1 403 | 10,3 |
| 30-34 let | 1 970 | 11,8 | 3 394 | 12,7 | 1 156 | 12,8 | 1 953 | 14,4 |
| 35-39 let | 1 699 | 10,1 | 2 957 | 11,0 | 1 085 | 12,0 | 1 745 | 12,8 |
| 40-44 let | 1 659 | 9,9 | 2 597 | 9,7 | 1 008 | 11,2 | 1 449 | 10,7 |
| 45-49 let | 1 678 | 10,0 | 2 700 | 10,1 | 962 | 10,7 | 1 497 | 11,0 |
| 50-54 let | 2 308 | 13,8 | 3 383 | 12,6 | 1 383 | 15,3 | 1 906 | 14,0 |
| 55-59 let | 2 101 | 12,5 | 3 079 | 11,5 | 1 018 | 11,3 | 1 355 | 10,0 |
| nad 60 let | 402 | 2,4 | 630 | 2,4 | 42 | 0,5 | 60 | 0,4 |
| celkem | 16 757 | 100 | 26 802 | 100 | 9 025 | 100 | 13 596 | 100 |

Věková struktura uchazečů o zaměstnání
v Plzeňském kraji k 31. 12. 2009



Ve věkové struktuře tvořili v roce 2009 největší skupinu uchazeči z věkové kategorie 20 – 24 let (13,7 %). Druhou největší skupinu tvořili uchazeči ve věku 30 – 34 let (12,7 %). Třetí nejpočetnější skupinou byli uchazeči z věkové kategorie 50 – 54 let (12,6 %). V roce 2009 došlo ke snížení průměrného věku uchazečů a to o 0,5 roku na 38,9 let.

Věková struktura uchazečů o zaměstnání v Plzeňském kraji k 31. 12. 2009 - ŽENY

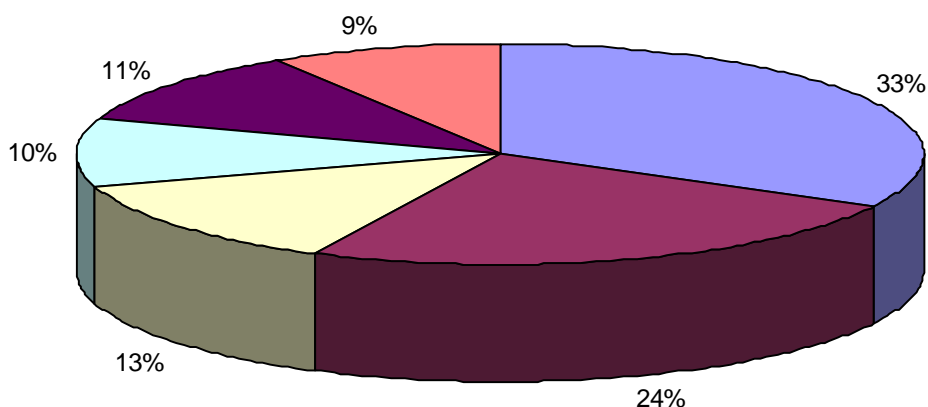


Mezi ženami tvořila největší podíl na celkovém počtu uchazečů věková skupina 30 – 34 let (14,4 %). Druhou nejpočetnější skupinou jsou ženy ve věku 50 – 54 let (14,0 %). Mezi ženami došlo k poklesu průměrného věku uchazeček o 0,6 roku na 38,9 let.

Délka evidence

| Délka evidence | stav k | | | | | | | |
|---------------------------|---------------|------------|---------------|-------------|--------------|------------|---------------|-------------|
| | celkem | | | | ženy | | | |
| | 31. 12. 2008 | | 31. 12. 2009 | | 31. 12. 2008 | | 31. 12. 2009 | |
| | abs. | v % | abs. | v % | abs. | v % | abs. | v % |
| do 3 měsíců | 7 362 | 43,9 | 8 818 | 32,9 | 3 410 | 37,8 | 3 809 | 28,0 |
| 3 – 6 měsíců | 3 281 | 19,6 | 6 501 | 24,3 | 1 890 | 20,9 | 3 332 | 24,5 |
| 6 – 9 měsíců | 1 426 | 8,5 | 3 538 | 13,2 | 850 | 9,4 | 1 872 | 13,8 |
| 9 – 12 měsíců | 917 | 5,5 | 2 683 | 10,0 | 545 | 6,0 | 1 446 | 10,6 |
| 12 – 24 měsíců | 1 364 | 8,1 | 2 904 | 10,8 | 848 | 9,4 | 1 696 | 12,5 |
| nad 24 měsíců | 2 407 | 14,4 | 2 358 | 8,8 | 1 482 | 16,4 | 1 441 | 10,6 |
| delší než 5 měsíců | - | x | 13 856 | 51,7 | - | x | 7 676 | 56,5 |
| celkem | 16 757 | 100 | 26 802 | 100 | 9 025 | 100 | 13 596 | 100 |

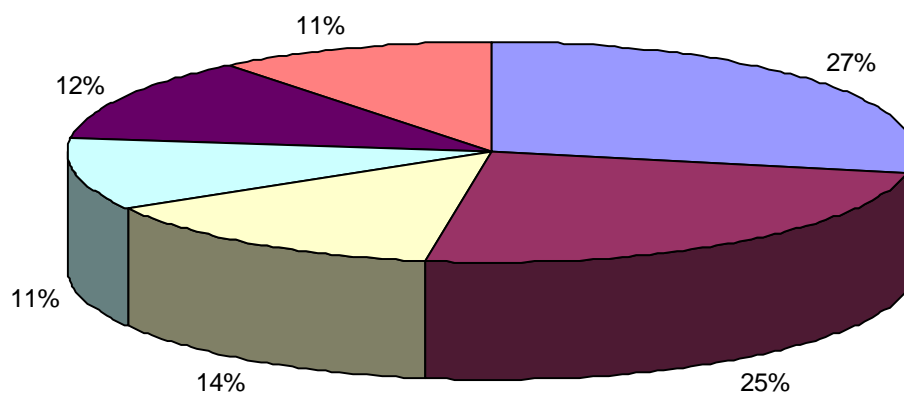
Struktura uchazečů podle délky evidence v Plzeňském kraji k 31. 12. 2009



■ do 3 měsíců
 ■ 3 – 6 měsíců
 ■ 6 – 9 měsíců
 ■ 9 – 12 měsíců
 ■ 12 – 24 měsíců
 ■ nad 24 měsíců

Podle délky evidence tvořili největší skupinu uchazeči, kteří byli v evidenci dobu kratší než 3 měsíce (32,9 %) a druhou nejpočetnější skupinu tvořili uchazeči pobývajících v evidenci 3 – 6 měsíců (24,3 %).

Struktura uchazečů podle délky evidence v Plzeňském kraji k 31. 12. 2009 - ŽENY



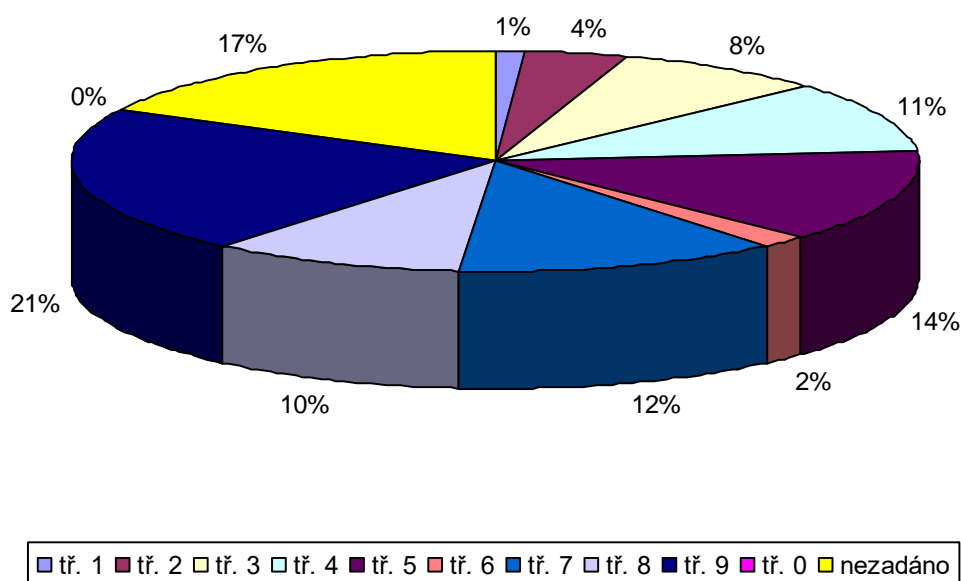
■ do 3 měsíců ■ 3 – 6 měsíců □ 6 – 9 měsíců □ 9 – 12 měsíců ■ 12 – 24 měsíců ■ nad 24 měsíců

Situace je obdobná také mezi ženami. Největší skupinu tvořili uchazečky pobývající v evidenci dobu kratší než 3 měsíce (28,0 %). Rovněž mezi ženami tvořily druhou největší skupinu uchazečky pobývající v evidenci 3 - 6 měsíců (24,5 %).

Struktura uchazečů o zaměstnání podle Klasifikace zaměstnání (KZAM)

| KZAM | stav k | | | |
|-------------------------------------------------------------------------------------------|---------------|------------|---------------|------------|
| | 31.12.2008 | | 31.12.2009 | |
| | abs. | v % | abs. | v % |
| tř. 1 – Zákonodárci, vedoucí a řídící pracovníci | 204 | 1,2 | 326 | 1,2 |
| tř. 2 – Vědečtí a odborní duševní pracovníci | 714 | 4,3 | 996 | 3,7 |
| tř. 3 – Techničtí, zdravotničtí, pedagogičtí pracovníci a pracovníci v příbuzných oborech | 1 483 | 8,9 | 2 209 | 8,2 |
| tř. 4 – Nižší administrativní pracovníci (úředníci) | 1 623 | 9,7 | 2 826 | 10,5 |
| tř. 5 – Provozní pracovníci ve službách a obchodě | 2 046 | 12,2 | 3 633 | 13,6 |
| tř. 6 – Kvalifikovaní dělníci v zemědělství, lesnictví a v příbuzných oborech | 271 | 1,6 | 450 | 1,7 |
| tř. 7 – Řemeslníci a kvalifikovaní výrobci, zpracovatelé, opraváři | 1 581 | 9,4 | 3 324 | 12,4 |
| tř. 8 – Obsluha strojů a zařízení | 1 714 | 10,2 | 2 643 | 9,9 |
| tř. 9 – Pomocní a nekvalifikovaní pracovníci | 4 081 | 24,4 | 5 798 | 21,6 |
| tř. 0 – Příslušníci armády | 5 | 0 | 4 | 0 |
| nezadáno | 3 035 | 18,1 | 4 593 | 17,1 |
| celkem | 16 757 | 100 | 26 802 | 100 |

Struktura uchazečů podle Klasifikace zaměstnání (KZAM) v Plzeňském kraji k 31. 12. 2009

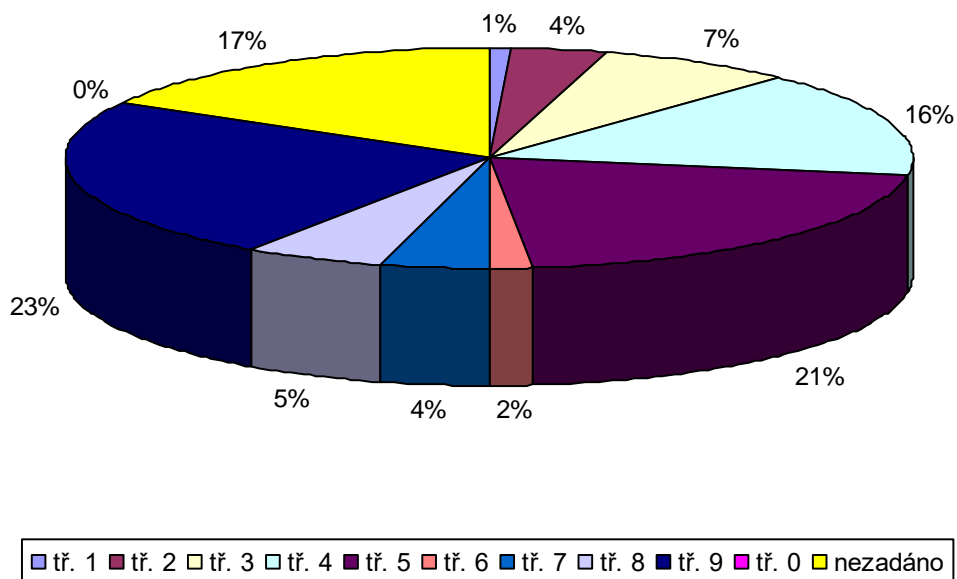


Největší podíl na celkovém počtu uchazečů tvořili i v roce 2009 pomocní a nekvalifikovaní pracovníci (21,6 %). Druhou největší skupinu představují uchazeči zařazení do kategorie „nezadáno“ (17,1 %). Třetí nejpočetnější skupinu pak tvořili provozní pracovníci ve službách a obchodě (13,6 %).

Struktura uchazečů o zaměstnání podle Klasifikace zaměstnání (KZAM) - ŽENY

| KZAM | stav k | | | |
|-------------------------------------------------------------------------------------------|--------------|------------|---------------|------------|
| | 31.12.2008 | | 31.12.2009 | |
| | abs. | v % | abs. | v % |
| tř. 1 – Zákonodárci, vedoucí a řídící pracovníci | 71 | 0,8 | 99 | 0,7 |
| tř. 2 – Vědečtí a odborní duševní pracovníci | 415 | 4,6 | 523 | 3,8 |
| tř. 3 – Techničtí, zdravotničtí, pedagogičtí pracovníci a pracovníci v příbuzných oborech | 713 | 7,9 | 992 | 7,3 |
| tř. 4 – Nižší administrativní pracovníci (úředníci) | 1 266 | 14,0 | 2 143 | 15,8 |
| tř. 5 – Provozní pracovníci ve službách a obchodě | 1 612 | 17,9 | 2 815 | 20,7 |
| tř. 6 – Kvalifikovaní dělníci v zemědělství, lesnictví a v příbuzných oborech | 169 | 1,9 | 243 | 1,8 |
| tř. 7 – Řemeslníci a kvalifikovaní výrobci, zpracovatelé, opraváři | 307 | 3,4 | 562 | 4,1 |
| tř. 8 – Obsluha strojů a zařízení | 618 | 6,8 | 721 | 5,3 |
| tř. 9 – Pomocní a nekvalifikovaní pracovníci | 2 340 | 25,9 | 3 238 | 23,8 |
| tř. 0 – Příslušníci armády | 1 | 0 | 0 | x |
| nezadáno | 1 513 | 16,8 | 2 260 | 16,6 |
| celkem | 9 025 | 100 | 13 596 | 100 |

**Struktura uchazečů podle Klasifikace zaměstnání (KZAM)
v Plzeňském kraji k 31. 12. 2009 - ŽENY**



Rovněž mezi ženami tvoří největší skupinu pomocní a nekvalifikovaní pracovníci (23,8 %). Druhou skupinu pak tvoří provozní pracovníci ve službách a obchodě (20,7 %). Třetí největší skupinu tvořili ženy zařazené do kategorie „nezadáno“ (16,6 %). Nezanedbatelná je rovněž skupina uchazeček z kategorie nižší administrativní pracovníci (15,8 %).

III.3 Absolventi škol a mladiství

K 31. 12. 2009 jsme v Plzeňském kraji evidovali 1 564 nezaměstnaných absolventů a mladistvých. Oproti stejnému období loňského roku došlo k nárůstu o 336 osob. Pokud se však podíváme na podíl těchto osob na celkovém počtu nezaměstnaných zjistíme, že na konci roku 2008 činili absolventi a mladiství 7,3 % všech nezaměstnaných, ale ke konci roku 2009 už tento podíl činil pouze 5,8 %. Je tedy evidentní, že v této skupině uchazečů došlo během roku 2009 k mnohem nižšímu nárůstu nezaměstnaných než v ostatních kategoriích. Celkově tak lze říci, že absolventi a mladiství nepatří již do skupiny uchazečů nejvíce ohrožených na trhu práce a je jim věnována zvýšená pozornost jako skupině do 25 let.

Absolventi škol

Tuto skupinu charakterizují dva základní problémy na trhu práce:

- chybějící praxe,
- minimální uplatnitelnost v oboru.

Absolventi škol bez praxe nebo se vzděláním, po kterém není na trhu práce poptávka se umisťují problematicky. Špatnou situaci těchto uchazečů prohlubuje nedostatek volných pracovních míst v určitých evidenčních skupinách. Počet evidovaných absolventů škol každoročně stoupá v letních měsících a v září, kdy se na zvýšení jejich počtu projevuje příliv čerstvých absolventů škol. Někteří zaměstnavatelé naopak projevují zájem o absolventy, protože ti podle nich nejsou zatíženi „špatnými návyky“ z předchozích zaměstnání. Přesto absolventům chybí kromě zkušeností praktické dovednosti a u vyučených znalost nových technologických metod a znalost obsluhy moderních strojů a zařízení.

Mladiství

Tuto skupinu charakterizují dva základní problémy na trhu práce:

- nekvalifikovanost,
- chybějící pracovní zkušenosti, motivace k práci, zodpovědnost.

Jedná se o ohroženou skupinu uchazečů, kteří jsou buď zcela bez kvalifikace a po ukončení povinné školní docházky na základní či speciální základní škole nepokračují v dalším vzdělávání či jej nedokončí. Nebo mají jen nízkou kvalifikaci, kterou získali na dvouletých učebních oborech před dovršením plnoletosti. Někdy tyto problémy prohlubuje i nevhodné sociální zázemí. Možnost jejich uplatnění na trhu práce komplikuje kromě chybějící kvalifikace a praxe řada omezení, která musí zaměstnavatelé dodržovat při jejich zaměstnávání (ohledně přesčasové práce, směnného provozu, hmotné zodpovědnosti, ŘP apod.). Proto se také pro tuto skupinu volná místa téměř neobjevují.

Úřady práce v kraji se proto snaží poskytovat všem těmto uchazečům vhodné poradenské aktivity, které by zvýšily šanci na jejich uplatnění (pohovory o kvalifikaci s cílem získat uchazeče pro další vzdělávání, Job kluby – kluby mladých s cílem získat základní praktické sociální a komunikační dovednosti, besedy s odborníky v oblasti pracovně právních předpisů, motivační kurzy s následnou rekvalifikací apod.).

Jednotlivé ÚP v kraji vyvíjejí řadu aktivit a uskutečnily různé prezentační akce se sociálními partnery, zástupci školství a zaměstnavatelů a s dalšími organizacemi za účelem zlepšení vzájemné spolupráce a zvýšení šancí těchto uchazečů v uplatnění na trhu práce. V rámci IPS probíhají besedy se školami o zaměstnanosti a o možnostech uplatnění, využívají se nástroje APZ, Krajský úřad je pravidelně informován o nezaměstnaných absolventech v kraji.

III.4 Osoby se ZP

Vývoj počtu uchazečů osob se zdravotním postižením

| Osoby se ZP | stav k | | | |
|--------------------------------------|------------|------------|------------|------------|
| | celkem | | ženy | |
| | 31.12.2008 | 31.12.2009 | 31.12.2008 | 31.12.2009 |
| osoby se ZP | 2 858 | 3 362 | 1 530 | 1 815 |
| podíl na celkovém počtu uchazečů (%) | 17,1 | 12,5 | 17,0 | 13,3 |
| z toho: plně invalidní | 13 | 18 | 7 | 9 |
| částečně invalidní | 2 539 | 2 945 | 1 340 | 1 559 |
| os. zdravotně znevýhodněné | 306 | 399 | 183 | 247 |

Počet uchazečů se zdravotním postižením k 31. 12. 2009 činil 3 362 osob, v meziročním srovnání tak došlo k nárůstu o 504 lidí. Mezi ženami došlo k navýšení tohoto počtu o 285 osob a ke konci roku jsme tak evidovali celkem 1 815 žen se ZP. Pokud ovšem porovnáme podíl těchto uchazečů na celkovém počtu nezaměstnaných, došlo k poklesu o 4,6 %. Mezi ženami je situace podobná (pokles o 3,7 %). Z výše uvedeného je patrné, že v době ekonomické krize zatím nedochází k výraznému nárůstu nezaměstnanosti zdravotně postižených spoluobčanů. Přes tento mírně pozitivní vývoj musíme konstatovat, že zájem o zaměstnávání osob se ZP je však stále malý.

Problémem uchazečů se zdravotním postižením je většinou zhoršený zdravotní stav, který jim neumožňuje zcela vykonávat pracovní činnost požadovanou zaměstnavatelem. Zaměstnavatelé pro ně nemají pracovní program, nejsou pro ně „ekonomicky výhodní“, považují je za problémové a obávají se jejich vysoké nemocnosti.

Počet volných míst pro tuto skupinu je jen velmi malý. Většina těchto uchazečů není schopna vykonávat práci na plný pracovní úvazek, zkrácené pracovní úvazky se vyskytují jen zřídka, poměrně velká část zaměstnavatelů často pracuje ve 2 – 3 směnném provozu.

Zaměstnávání osob ZP je obtížné jak z důvodu malého počtu vhodných pracovních míst, tak především z důvodu složité poradenské a zprostředkovatelské práce s lidmi, neboť zdravotní problémy jsou překážkou pro umístění na běžné pracovní místo. Rostoucí tlak na trhu práce vytěsňuje ze zaměstnanosti především skupiny s nejrůznějšími handicapy, kteří mají v průměru nižší produktivitu práce, nízkou nebo nevhodnou kvalifikaci.

Trvale je k dispozici nízký počet vhodných pracovních míst pro uplatnění těchto osob. Ke konci prosince úřady práce v Plzeňském kraji evidovaly pouze 99 volných pracovních míst pro osoby se zdravotním postižením, na jedno volné místo tak připadalo 34 uchazečů se ZP.

III.5 Situace dalších problémových skupin na TP

Mezi nejvíce ohrožené skupiny uchazečů v Plzeňském kraji patří zejména:

- **Osoby se zdravotním postižením.** Počet uchazečů se zdravotním postižením k 31. 12. 2009 činil 3 362 osob, v meziročním srovnání tak došlo k nárůstu o 504 lidí. Pokud ovšem porovnáme podíl těchto uchazečů na celkovém počtu nezaměstnaných, došlo k poklesu o 4,6 %. Často mají nedostatečnou kvalifikaci popř. svoji kvalifikaci nemohou pro své zdravotní potíže vykonávat, jsou méně mobilní, zaměstnavatelé o ně neprojevují téměř žádný zájem, nemají pro ně pracovní program, mnohdy nepomůže ani nabídka nástrojů aktivní politiky zaměstnanosti. (Podrobněji viz. bod III. 4 Osoby se ZP)
- **Uchazeči náležející do vyšších věkových skupin (nad 50 let).** Ke konci roku 2009 jsme evidovali 7 092 osob starších 50 let. V meziročním srovnání tak došlo k nárůstu o 2 281 osob. Podíl těchto uchazečů činí 26,5 % a oproti stejnému období roku 2008 došlo

k poklesu o 2,2 %. Častým problémem bývá schopnost starších občanů pružně se přizpůsobit současným požadavkům zaměstnavatele, celoživotní úzká orientace v profesi, o kterou není v současné době zájem a tím i chybějící znalosti a dovednosti. K tomu se s věkem přidávají často i různé zdravotní problémy, které opět brání vykonávat některá zaměstnání. Na druhou stranu zaměstnavatelé často bezdůvodně tyto uchazeče přehlíží, přestože by mohli být pro jejich firmy velkým přínosem.

- **Dlouhodobě nezaměstnaní uchazeči** (nad 12 měsíců v evidenci). Početnou skupinou dlouhodobě nezaměstnaných uchazečů jsou opět občané se ZP, uchazeči nad 50 let věku, dále obtížně umístitelní uchazeči a uchazeči s nízkým či nedokončeným vzděláním. Jejich šance na uplatnění jsou pak jen velmi malé. K 31. 12. 2009 jsme evidovali 5 262 takových uchazečů, meziročně tak došlo k nárůstu o 1 491 osob. Podíl dlouhodobě nezaměstnaných však klesl o 2,9 % a ke konci roku 2009 tedy činil 19,6 %.
- **Osoby pečující o dítě do 15 let věku.** Pracovní doba požadovaná zaměstnavateli není často v souladu s předškolními a školními zařízeními, problémy způsobuje rovněž nedostatečné dopravní spojení a požadovaná směnnost. Těchto osob ke konci roku 2009 registrujeme 2 305, došlo tedy k jejich nárůstu oproti předešlému roku a to o 773. Jejich podíl na celkovém počtu nezaměstnaných pak mírně poklesl (-0,5 %) a činil 8,6 %.
- **Osoby bez kvalifikace nebo s nízkou kvalifikací** (tedy uchazeči bez vzdělání nebo se základním vzděláním). Ke konci roku 2009 jsme v Plzeňském kraji evidovali 7 533 uchazečů bez vzdělání nebo se základním vzděláním. Meziročně došlo k nárůstu o 2 594 osob. Na celkové nezaměstnanosti se podílí 28,1 % (meziroční pokles o 1,4 %).

- **Absolventi škol a mladiství.** K 31. 12. 2009 jsme v Plzeňském kraji evidovali 1 564 nezaměstnaných absolventů a mladistvých. Oproti stejnému období loňského roku došlo k nárůstu o 336 osob. Typ vzdělání, praktická připravenost ani dovednosti neodpovídají potřebám zaměstnavatelů, u mladistvých se přidávají další omezení. (Podrobněji viz. bod III. 3 Absolventi škol a mladiství)

Kromě těchto faktorů se na nezaměstnanosti významně podílí i špatná dopravní obslužnost, která přímo souvisí s problematikou regionální nezaměstnanosti. Nízká hustota obyvatelstva v některých oblastech pak brání vytvoření dopravní sítě, která by vyhovovala potřebám občanů a zároveň nebyla ztrátová. V těchto oblastech je pak následně nedostatek volných pracovních míst zejména proto, že noví zaměstnavatelé nemají zájem investovat v regionech s malým počtem pracovních sil a kde je naprosto nedostačující dopravní spojení mezi jednotlivými obcemi.

Situace těchto skupin nezaměstnaných nebyla ani v předešlých letech, kdy česká ekonomika zažívala relativně silný růst, nikterak dobrá. V roce 2009 se, důsledkem celosvětové ekonomické recese, šance těchto uchazečů uplatnit na trhu práce ještě výrazně snížila.

III.6 Ohrožené mikroregiony v jednotlivých okresech

Charakteristika mikroregionů k 31. 12. 2009

| Název mikroregionu | Počet obyvatel | EAO | Počet uchazečů | | MN v % | |
|----------------------|----------------|--------|----------------|-------------|--------------------|-------------------|
| | | | celkem | dosažitelní | z celk. počtu uch. | z dosaž. uchazečů |
| Nepomucko (PJ) | 11 681 | 5 448 | 477 | 465 | 8,8 | 8,5 |
| Blovicko (PJ) | 11 541 | 5 371 | 439 | 435 | 8,2 | 8,1 |
| Všerubsko (PS) | 3 519 | 1 754 | 209 | 207 | 11,9 | 11,8 |
| Manětínsko (PS) | 2 977 | 1 556 | 165 | 162 | 10,6 | 10,4 |
| Nýřansko (PS) | 19 624 | 10 400 | 1 031 | 1 016 | 9,9 | 9,8 |
| Poběžovicko (DO) | 6 287 | 3 212 | 426 | 424 | 13,3 | 13,2 |
| Horšovskotýnsko (DO) | 8 645 | 4 655 | 546 | 538 | 11,7 | 11,6 |
| Kdyňsko (DO) | 9 378 | 4 768 | 538 | 522 | 11,3 | 10,9 |
| Holýšovsko (DO) | 5 809 | 2 992 | 324 | 313 | 10,8 | 10,5 |
| Staňkovsko (DO) | 6 578 | 3 359 | 343 | 335 | 10,2 | 10,0 |
| Plánice (KT) | 2 676 | 1 306 | 167 | . | 12,8 | . |
| Sušice (KT) | 22 839 | 11 022 | 1 375 | . | 12,5 | . |
| Kašperské Hory (KT) | 2 292 | 1 181 | 144 | . | 12,2 | . |
| Zbirožsko (RO) | 5 497 | 2 776 | 281 | 272 | 10,1 | 9,8 |
| Radnicko (RO) | 6 956 | 3 355 | 315 | 310 | 9,4 | 9,2 |
| Bezručsko (TC) | 2 852 | 1 376 | 266 | 263 | 19,3 | 19,1 |
| Stříbrsko (TC) | 15 010 | 7 378 | 1 324 | 1 315 | 17,9 | 17,8 |

Plzeň – město

Mikroregiony okresu Plzeň – město těsně sousedí s Plzní a situace na trhu práce je tam tedy stejně příznivá jako v Plzni. Je zde především vysoká dopravní obslužnost, takže zde nejsou problémy s přesunem za prací v rámci okresu.

Plzeň – jih

- **Nepomucko**

Nejsložitější situace na trhu práce v okrese Plzeň-jih se jeví v mikroregionu Nepomucko, který vykazuje nejvyšší míru nezaměstnanosti. V mikroregionu roste v zimních měsících nezaměstnanost rychleji než v ostatních částech okresu. V některých lokalitách mikroregionu omezuje špatná dopravní obslužnost uchazeče při hledání zaměstnání. Větší vzdálenost od Plzně komplikuje nezaměstnaným možnost využít nabídky volných míst v krajské metropoli. Nepomucko má

převážně zemědělský charakter. Po několikaletém jednání s několika firmami přichází do průmyslové zóny v Nepomuku první investor. Bude zde postavena elektrárna na biomasu, ve které vznikne 10 pracovních míst. Průmysl v mikroregionu je soustředěn především v Nepomuku a blízkém okolí (nejvýznamnější zaměstnavatelé Elitex Nepomuk a.s., Jan Pondělík - pekařství a cukrářství Dvorec s.r.o.) a Kasejovicích (Agrochov Kasejovice - Smolivec. a.s., KOVO KASEJOVICE MONT s.r.o.).

- **Blovicko**

Míra nezaměstnanosti na Blovicku stoupla v roce 2009 z 4,5 % na 8,1 %. Většina klíčových zaměstnavatelů a firem je soustředěna v Blovicích, z nichž nejvýznamnější jsou strojírenské firmy FAIVELEY TRANSPORT LEKOV a.s., PRESSOL Tschechien s.r.o. a ProMinent Systems spol. s r.o., která se specializuje na obrábění plastických hmot.

Plzeň – sever

- **Všerubsko a Manětínsko**

Nadprůměrné míry nezaměstnanosti v měřítku okresu Plzeň-sever dlouhodobě dosahují Manětínsko (10,4 %) a Všerubsko (11,8 %). V těchto mikroregionech byla průměrná míra nezaměstnanosti vyšší než byl celorepublikový průměr. Tyto oblasti jsou zemědělsko - průmyslové nebo ještě stále zemědělské, kde se snižováním zemědělské výroby poptávka po pracovní síle neustále klesá. O tyto oblasti noví investoři v předchozích letech nejevili zájem.

- **Nýřansko**

Na Nýřansku byla v roce 2008 zahájena a částečně realizována výstavba nové průmyslové zóny, kde měla vzniknout řada nových pracovních příležitostí. Přesto však právě v této lokalitě počet uchazečů v roce 2009 výrazně stoupl, a to zejména poté, co firma Alcoa Fujikura Czech s.r.o. (pracoviště ve Stříbře) propustila větší počet zaměstnanců. Došlo zde také

k hromadnému propouštění ve firmě ZIEGLER Automobiltechnik, s.r.o. v Nýřanech, svoji činnost prakticky ukončila Sklárna Heřmanova Huť, a.s., která propustila většinu zaměstnanců. Další firmou, kde došlo v průběhu roku k hromadnému propouštění, byla firma DIOSSS NÝŘANY a.s. I ostatní firmy v této oblasti propouštějí své zaměstnance, takže v lokalitě Nýřansko, i když její průměrná míra nezaměstnanosti je nižší než celorepublikový průměr, velmi významně narostl počet uchazečů o zaměstnání a míra nezaměstnanosti stoupla více než dvojnásobně.

Domažlice

• *Poběžovicko*

Mikroregion Poběžovicko je zemědělsko průmyslová oblast s nejvyšší mírou nezaměstnanosti a řídkým osídlením. V regionu bylo minimum průmyslu a většina obyvatel byla zaměstnána v zemědělství. Region se rozkládá při západní hranici v kopcovité oblasti, kde je i špatná dopravní obslužnost. Samotné město Poběžovice připravilo průmyslovou zónu pro podnikatele a firmy, ale tato zóna byla dlouho blokována špatnou dostupností pro kamionovou dopravu. Mezi nejvýznamnější zaměstnavatele patří Pozep, s.r.o., Lasselsberger, a.s. a KEL – montážní technika, s.r.o.

• *Horšovskotýnsko*

Tuto oblast je možno charakterizovat jako průmyslově zemědělskou. Dopravní obslužnost je vcelku dobrá pro východní část regionu a město Horšovský Týn. Ostatní oblasti regionu jsou obydleny řídce a tím je i dopravní obslužnost horší. Větší vzdálenost mezi jednotlivými místy regionu komplikuje dostupnost a ztěžuje dopravu do zaměstnání. Mezi nejvýznamnější zaměstnavatele patří Plastik HT, a.s., Gerresheimer Horšovský Týn, spol. s r.o. a Karpem, a.s.

- **Kdyňsko**

Mikroregion Kdyňsko je oblast s převažující průmyslovou výrobou. Je zde soustředěn strojírenský průmysl, který je pro tento region tradiční. Z velké části jsou firmy napojeny na automobilový průmysl. Dopravní obslužnost je dobrá. Mezi nejvýznamnější zaměstnavatele patří Kdynium, a.s., Elitex Machinery, s.r.o. a JoWo – Com s.r.o.

- **Holýšovsko**

Průmyslová oblast zaměřená převážně na zpracovávání komponentů pro automobilovou výrobu a strojírenství. Rozvoj výroby a podnikání je podporován přípravou a technickým zajištěním průmyslových zón. Tyto zóny jsou v Holýšově dvě a obě jsou již téměř obsazené. Mezi nejvýznamnější zaměstnavatele patří EvoBus Bohemia s.r.o., Wuppermanm Kovotechnika s.r.o. a Gutre s.r.o.

- **Staňkovsko**

Tato oblast je převážně zemědělská bez větších průmyslových podniků. Nedostatek volných pracovních míst nutí obyvatele jezdit za prací do sousedních regionů, kde je větší možnost pracovního uplatnění. V poslední době se průmyslová výroba zabydluje díky vytvořené průmyslové zóně i na Staňkovsku a je předpoklad, že napomůže k zlepšení zaměstnanosti obyvatel. Mezi nejvýznamnější zaměstnavatele patří Česká pošta, s.p., Agro Staňkov a.s. a Zemědělská akciová společnost Kolovek.

Klatovy

- **Plánice**

Plánicko je na pátém místě v počtu obyvatel a bohužel první ve výši míry nezaměstnanosti. Ocitá se o 3,3 % nad úroveň okresního průměru. V oblasti zemědělství došlo v roce 2002 k vyhlášení konkurzu na Zemědělskou obchodní společnost v Plánici a v roce 2003 byl vyhlášen

konkurz na další zemědělskou firmu v Nalžovských Horách. Toto mělo silný dopad na zvýšení míry nezaměstnanosti, což stále přetrvává. Byly zde nabízeny sezónní pracovní příležitosti jako je práce v lese, činnost v rekreační oblasti Hnačovska, v oblasti kamenolomů podniká firma HERKU a v oblasti montáže kabelů firma Wölfle s.r.o. v Zavlekově. Stejně jako jinde je i zde velmi řídká dopravní síť - navíc pouze autobusová. S ohledem na charakter regionu (zemědělství, jednoduchá malovýroba, spíše dojíždění do větších center) je zde nabídka 6 volných míst, tj. 27,8 uchazečů na jedno volné pracovní místo.

- **Sušice**

V počtu obyvatel druhé místo, druhé místo v míře nezaměstnanosti (12,2 %), a druhé místo v absolutním počtu uchazečů o zaměstnání (1 375). Rozsah pracovních příležitostí se silně redukoval (armáda, změny v průmysl. podnicích - SOLO, PAP, Dřevo Čechy Dlouhá Ves). K významným zaměstnavatelům nadále patří MatMar Sušice s.r.o., Západočeské konzumní družstvo, SPAR Šumava s.r.o., Sklárna Annín, ve strojírenství jsou to KORAMEX, SG Strojírna s.r.o. aj. Pro občany se zdravotním postižením jsou zde zřízeny chráněné dílny v SUCOM PRODUCTION s.r.o a v OBZORu, výrobní družstvo invalidů. Další zaměstnání zabezpečují okolní kamenolomy a pily, např. Linea Home s.r.o.- Pila Dlouhá Ves. Na lehké montážní práce se dřevem se zaměřuje firma ARTXPRESS s.r.o. Hartmanice, významný zaměstnavatel v tomto regionu. Počet uchazečů v průběhu období kolísá a je ovlivňován i sezónou - cestovní ruch, lesnictví, zemědělství. Stále větším problémem (a nejen zde) je zhoršující se dopravní spojení, kdy na směnné provozy a provozy s atypickou pracovní dobou (služby, apod.) se nelze dostat vůbec. I z těchto důvodů na jedno volné pracovní místo připadá 23,7 uchazečů. Celkem je volných míst oznámeno 58. Také zde již vznikly provozovny velkých obchodních řetězců.

- **Kašperské Hory**

Na počet obyvatel ekonomicky aktivních (1 181) je zde poměrně vysoké číslo nezaměstnaných (144) a z toho vyplývá třetí nejvyšší míra nezaměstnanosti v rámci okresu 12,2 %. Jde o mikroregion, kde došlo opakovaně k pohybu u míry nezaměstnanosti, a to směrem nahoru o 3,1 %. Malý počet pracovních míst je v textilním průmyslu - Medica Filter s.r.o., službách - hotely, penziony, restaurace v oblasti Srní a Modravy, práce v lese je ovlivněna sezónností. Cestovní ruch podporuje návštěvnost hradu Kašperk a nově zřízený sportovní areál Snowhill s.r.o., kde se uplatňují jak provozní pracovníci, tak instruktoři lyžování a snowboardingu. Stabilním zaměstnavatelem je Dětský domov v Kašperských Horách a Správa národního parku a chráněné krajinné oblasti Šumava. Jiné zaměstnání, resp. pohyb pracovní síly kvůli chybějící veřejné dopravě je minimální, velice negativně se zde projevují jakékoliv problémy v sušických firmách. Volných míst zde bylo pouze 14 a to znamená, že na zaměstnání přímo v oblasti Kašperských Hor čeká 10,3 uchazečů na jedno inzerované volné místo.

Rokycany

- **Zbirožsko**

Mikroregion se rozkládá na severovýchodě okresu, jedná se o oblast převážně zemědělskou. Nevyskytuje se zde žádná průmyslová zóna a její vybudování není dle provedeného zjišťování úřadu práce plánováno. V sousedních regionech (okres Beroun), zejména při dálnici D5, již však významné průmyslové zóny existují a zaměstnávají část obyvatel tohoto mikroregionu. Velmi významnou roli v tomto mikroregionu hraje sezónní zaměstnanost. Mezi nejvýznamnější zaměstnavatele mikroregionu patří ZBIROVIA, a.s., zabývající se hlavně výrobou ručního nářadí, Ing. Jerome Colloredo Mannsfeld, jehož firma obhospodařuje především lesy a rybníky a Zbirožská a.s., podnikající v oblasti zemědělské prvovýroby.

- **Radnicko**

Mikroregion se rozkládá na severozápadě okresu. Jedná se o mikroregion průmyslově - zemědělský se špatnou dopravní obslužností a dlouhodobě vysokou mírou nezaměstnanosti. Mikroregion má však co nabídnout z hlediska atraktivních přírodních podmínek a je již takto několika firmami využíván. Současný stav infrastruktury odpovídá venkovskému, až rekreačnímu charakteru obcí. Ke zvýšení zaměstnanosti by měla přispět průmyslová zóna v Radnicích, která je však zatím minimálně obsazena. Zemědělskou výrobou se zabývá především firma Kladrubská a.s. Některé okrajové lokality obhospodařuje Osecká zemědělská a obchodní společnost a.s. působící na rozhraní mikroregionů Radnicko a Rokycansko. Průmyslovou výrobou se zabývá především firma PRIMALEX a.s. Dalším významným zaměstnavatelem je například Domov sociální péče Liblín nebo největší zaměstnavatel okresu - firma BORGERS CS spol. s r.o., která má v obci Stupno jedno ze svých pracovišť. Golfové hřiště, hotelové a wellness služby nabízí další významný zaměstnavatel mikroregionu Darovanský dvůr Resort (28 zaměstnanců).

Tachov

- **Bezručicko**

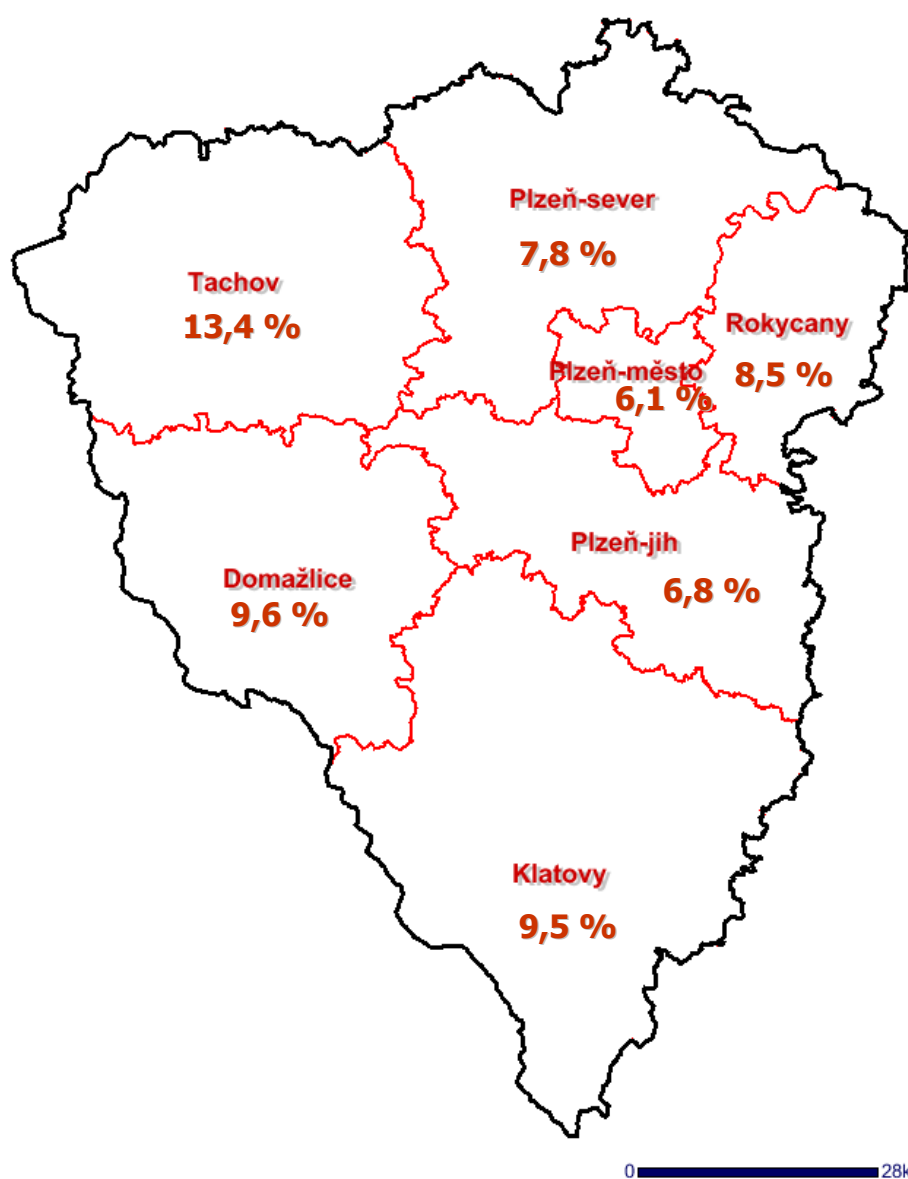
Střediskem je město Bezručice. Zemědělská oblast, lázeňství. Míra nezaměstnanosti činila k 31. 12. 2009 - 19,1 %. Jediným větším zaměstnavatelem je akciová společnost Léčebné lázně Konstantinovy Lázně (stav pracovníků stabilizovaný, vliv sezónnosti, cca. 115 zaměstnanců). Je zde velký nedostatek pracovních míst a rovněž špatná dopravní obslužnost.

- **Stříbrsko**

Střediskem je město Stříbro. Jedná se o zemědělsko - průmyslovou oblast. Ke konci roku zde činila míra nezaměstnanosti 17,8 %. Mezi významnější zaměstnavatele patří firma KERMI s.r.o. Stříbro s 590

zaměstnanci. V tomto regionu výrazně propouštěl bývalý největší zaměstnavatel okresu firma ALCOA Fujikura, dnes AEES Systems s.r.o. Z původního stavu (cca 2 100 zaměstnanců) zatím zůstává 165. Mikroregion je charakteristický špatnou dopravní obslužností a koncentrací zaměstnavatelů pouze do Stříbra.

III.7 Mapa kraje – míra nezaměstnanosti rozčleněná na okresy



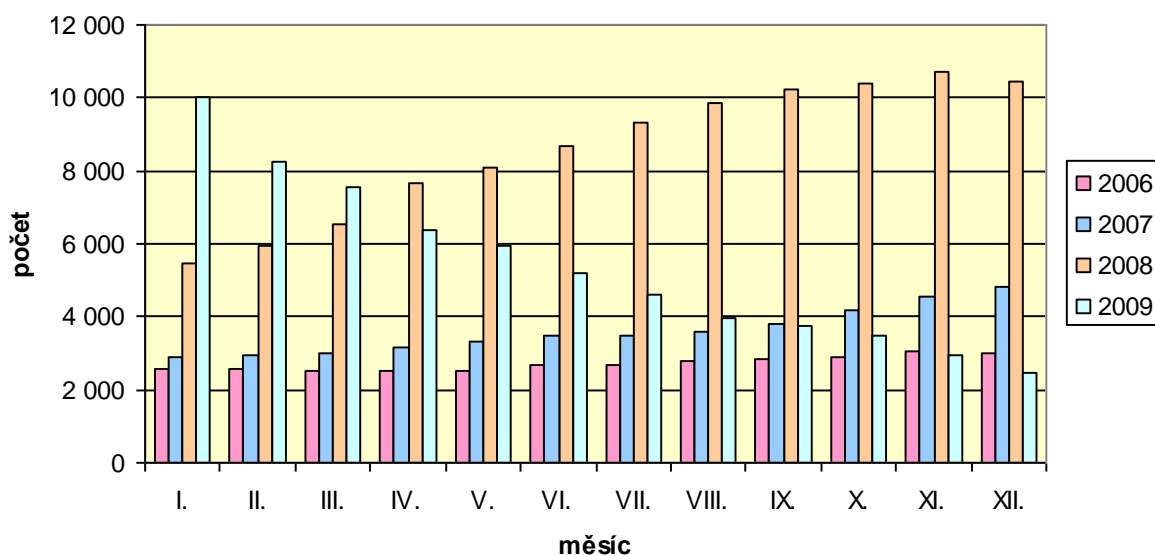
Zdroj: Portál Plzeňského kraje a MPSV

IV. CIZINCI NA TRHU PRÁCE

Platná pracovní povolení

| rok | měsíc | | | | | | | | | | | |
|------|-------|-------|-------|-------|-------|-------|-------|-------|--------|--------|--------|--------|
| | I. | II. | III. | IV. | V. | VI. | VII. | VIII. | IX. | X. | XI. | XII. |
| 2006 | 2 555 | 2 577 | 2 537 | 2 543 | 2 534 | 2 683 | 2 657 | 2 800 | 2 843 | 2 918 | 3 062 | 3 012 |
| 2007 | 2 887 | 2 937 | 3 003 | 3 143 | 3 295 | 3 458 | 3 476 | 3 601 | 3 803 | 4 189 | 4 530 | 4 822 |
| 2008 | 5 462 | 5 966 | 6 562 | 7 670 | 8 104 | 8 662 | 9 301 | 9 834 | 10 230 | 10 412 | 10 688 | 10 459 |
| 2009 | 9 992 | 8 269 | 7 557 | 6 360 | 5 927 | 5 207 | 4 627 | 3 991 | 3 730 | 3 497 | 2 952 | 2 466 |

Vývoj počtu platných pracovních povolení pro cizince v Plzeňském kraji v letech 2006 - 2009

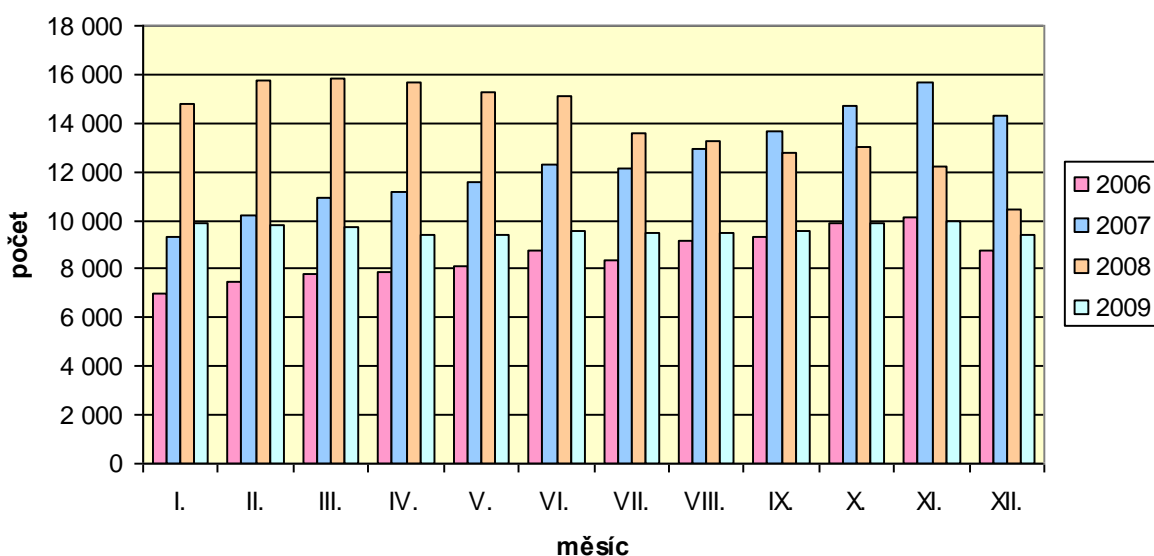


Od roku 2006 dochází k neustálému nárůstu počtu platných pracovních povolení. Největší nárůst je zaznamenáván v roce 2008. V prosinci 2008 jsme poprvé registrovali pokles počtu platných pracovních povolení. Tento trend pokračuje i v roce 2009 a k 31. 12. 2009 bylo v Plzeňském kraji v platnosti 2 466 pracovních povolení. Oproti stejnému období loňského roku došlo k poklesu o 7 993 pracovních povolení. I přes výše uvedené skutečnosti řada firem a podniků stále častěji přistupuje k zaměstnávání cizinců, a to především z důvodu nedostatku českých uchazečů ochotných pracovat za daných podmínek. Nejvíce cizinců pracuje jako zedníci, manipulační a montážní dělníci, dělníci dřevozpracující a potravinářské výroby, krupiéři či pomocníci, uklízeči.

Registrovaní občané EU/EHP a Švýcarska

| rok | měsíc | | | | | | | | | | | |
|------|--------|--------|--------|--------|--------|--------|--------|--------|--------|--------|--------|--------|
| | I. | II. | III. | IV. | V. | VI. | VII. | VIII. | IX. | X. | XI. | XII. |
| 2006 | 7 001 | 7 439 | 7 810 | 7 909 | 8 134 | 8 796 | 8 368 | 9 189 | 9 308 | 9 922 | 10 143 | 8 730 |
| 2007 | 9 320 | 10 237 | 10 929 | 11 203 | 11 572 | 12 290 | 12 123 | 12 916 | 13 646 | 14 695 | 15 699 | 14 333 |
| 2008 | 14 750 | 15 719 | 15 805 | 15 690 | 15 302 | 15 120 | 13 616 | 13 274 | 12 779 | 12 994 | 12 238 | 10 480 |
| 2009 | 9 875 | 9 764 | 9 710 | 9 400 | 9 436 | 9 584 | 9 500 | 9 459 | 9 543 | 9 919 | 10 001 | 9 439 |

Vývoj počtu registrovaných občanů EU pracujících v Plzeňském kraji v letech 2006 - 2009

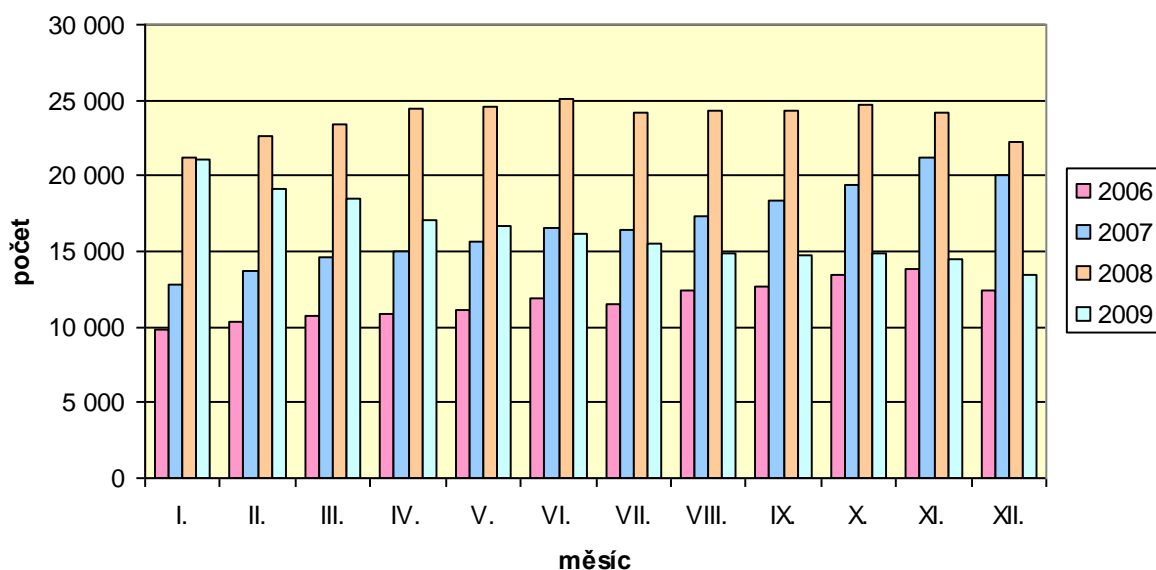


Počty občanů EU/EHP a Švýcarska rovněž od roku 2006 neustále zvyšovali svůj počet, přičemž nejvíce jsme jich registrovali v březnu roku 2008 (15 805). Od té doby jejich počet zvolna klesá a ke konci prosince 2009 jsme jich registrovali 9 439. To bylo o 562 méně než v předešlém měsíci a v porovnání se stejným obdobím loňského roku došlo k poklesu o 1 041 osob. Tito zaměstnanci nejčastěji pracují jako montážní či manipulační dělníci, popř. jako vedoucí a techničtí pracovníci firem se zahraniční účastí. Ženy často pracují jako zdravotní sestry a pokladní v hypermarketech.

Celkový počet cizinců

| rok | měsíc | | | | | | | | | | | |
|------|--------|--------|--------|--------|--------|--------|--------|--------|--------|--------|--------|--------|
| | I. | II. | III. | IV. | V. | VI. | VII. | VIII. | IX. | X. | XI. | XII. |
| 2006 | 9 854 | 10 326 | 10 688 | 10 823 | 11 060 | 11 907 | 11 466 | 12 469 | 12 674 | 13 414 | 13 808 | 12 399 |
| 2007 | 12 759 | 13 770 | 14 630 | 15 058 | 15 625 | 16 533 | 16 403 | 17 365 | 18 309 | 19 355 | 21 173 | 20 103 |
| 2008 | 21 169 | 22 691 | 23 447 | 24 485 | 24 585 | 25 032 | 24 151 | 24 340 | 24 279 | 24 709 | 24 217 | 22 195 |
| 2009 | 21 055 | 19 200 | 18 502 | 17 041 | 16 647 | 16 198 | 15 581 | 14 878 | 14 729 | 14 929 | 14 494 | 13 426 |

Vývoj celkového počtu cizinců pracujících v Plzeňském kraji v letech 2006 - 2009^{*)}



^{*)} tento počet zahrnuje počet vydaných pracovních povolení pro občany třetích zemí, počet registrovaných občanů EU/EHP a Švýcarska a počet registrovaných cizinců z třetích zemí, kteří k výkonu zaměstnání v ČR nepotřebují pracovní povolení (pouze informační povinnost)

Celkový počet cizinců samozřejmě rovněž od roku 2006 neustále stoupal. Od dubna roku 2008 můžeme vysledovat stagnaci počtu cizinců a od prosince téhož roku můžeme zaznamenat počínající pokles tohoto počtu. K 31. 12. 2009 jsme registrovali 13 426 cizinců. V meziročním srovnání se tak počet cizinců v kraji snížil o 8 769 osob.

V důsledku dopadů hospodářské krize můžeme i nadále předpokládat spíše sestupnou tendenci v počtu cizinců ze třetích zemí pracujících v Plzeňském kraji. Počet občanů EU/EHP a Švýcarska dlouhodobě stagnuje na hodnotách kolem 9 500 osob, v této kategorii již tedy zřejmě k výraznějším poklesům docházet nebude.

V. AKTIVNÍ POLITIKA ZAMĚSTNANOSTI

V.1 Vynaložené finanční prostředky na APZ

Výdaje na politiku zaměstnanosti (v tis. Kč)

| Výdaje na PZ | rok 2008 | rok 2009 |
|---------------------------------------------------------------------------------------------|----------------|------------------|
| výdaje na politiku zaměstnanosti celkem (PZ) | 660 132 | 1 109 269 |
| z toho na pasivní politiku (PPZ) | 387 149 | 862 835 |
| <i>podíl PPZ na PZ v %</i> | 58,6 | 77,8 |
| na aktivní politiku (APZ) ¹⁾ | 135 720 | 114 736 |
| <i>podíl APZ na PZ v %</i> | 20,6 | 10,3 |
| Podpora zaměstnávání OZP - příspěvek dle §78 zákona č. 435/2004 Sb., o zaměstnanosti | 91 390 | 93 406 |
| <i>podíl podpory zaměstnávání OZP na PZ v %</i> | 13,8 | 8,4 |
| Insolvence | 45 873 | 38 292 |
| <i>podíl insolvence na PZ v %</i> | 6,9 | 3,5 |

¹⁾ včetně ESF, bez převodů do rezervních fondů

Výše uvedené údaje naprosto zřetelně ukazují dopady hospodářské krize ve vztahu k výdajům na politiku zaměstnanosti. Celkové výdaje na politiku zaměstnanosti v Plzeňském kraji vzrostly o 68% a vynaložená částka se zvýšila o více než 449 000 000,- Kč. Došlo k prudkému růstu výdajů na pasivní politiku zaměstnanosti (podpory v nezaměstnanosti), zde došlo k nárůstu o téměř 476 000 000,- Kč, což představuje zvýšení o neuvěřitelných 122 %. Rovněž došlo k mírnému nárůstu u výdajů na podporu zaměstnávání osob se ZP. Naopak zaznamenáváme propad výdajů na aktivní politiku zaměstnanosti (pokles o téměř 21 000 000,- Kč, tedy o 15 %), překvapivě pak došlo ke snížení výdajů na insolventi (pokles o více než 7 500 000,- Kč). Že je tento vývoj naprosto opačný od vývoje požadovaného (s výjimkou insolvence) je zcela zjevné.

V.2 Komentář k realizaci jednotlivých nástrojů APZ

Při realizaci aktivní politiky zaměstnanosti vycházely úřady práce z Normativní instrukce č. 13/2009, která se zaměřuje zejména na tyto skupiny uchazečů:

- 1) mladí do 20 let,
- 2) starší 50 let,
- 3) ženy,
- 4) dlouhodobě nezaměstnaní,
- 5) fyzické osoby pečující o dítě do 15 let věku,
- 6) osoby dotčené hospodářskou krizí.

Zaměření na skupiny nezaměstnaných podle jednotlivých nástrojů bylo konkretizováno v doporučených zásadách pro poskytování prostředků APZ. Doba poskytování a výše příspěvku se odvíjela od handicapujících faktorů, kterými jsou zejména: zdravotní postižení, dlouhodobá a opakovaná evidence, vyšší věk, péče o dítě do 15 let. Dále se přihlíží k osobnosti uchazeče, jeho schopnostem a vlastnostem, které mají vliv na umístění na trhu práce. Hlavním cílem APZ bylo zaměřit se na snižování nezaměstnanosti v regionu a efektivně řešit konkrétní problémy, které se v oblasti trhu práce vyskytují.

Faktická realizace jednotlivých nástrojů APZ byla u každého okresního úřadu práce jiná, podrobně se jim věnují Zprávy o situaci na trhu práce v konkrétním okrese za rok 2009.

V.3 Rekvalifikace

V roce 2009 bylo v Plzeňském kraji do rekvalifikačních kurzů zařazeno celkem 1 483 uchazečů o zaměstnání, tedy o 121 méně než v předešlém období. Z tohoto počtu bylo 267 uchazečů v kurzech hrazených z prostředků státního rozpočtu a 1 248 v kurzech hrazených z prostředků ESF.

Z celkového pohledu lze říci, že v Plzeňském kraji v roce 2009 mezi nejčastější profesní zařazení rekvalifikací patřily následující kurzy:

- Obsluha PC
- Kurz řidičů motorových vozíků
- Svařování
- Účetnictví
- Pracovník v sociálních službách – pečovatel/ka, sanitář/ka

V.4 Zkušenosti s realizovanými projekty ESF

Národní individuální projekt (NIP)

Největším problémem při realizaci projektu byla zdlouhavá výběrová řízení na dodavatele služeb - rekvalifikačních kurzů. Některé zamýšlené kurzy jsme nemohli zrealizovat, protože výběrová řízení byla zrušena buď pro vyloučení všech dodavatelů nebo proto, že nebyla podána žádná nabídka. I rekvalifikační zařízení, se kterými úřady práce dlouhodobě spolupracují, odmítla podat svoji nabídku z důvodu náročnosti zpracování, případně nutnosti dodržovat pravidla stanovená pro čerpání financí ESF (publicita, delší doba archivace apod.). V průběhu realizace rekvalifikací se projevilo i další úskalí výběrových řízení. Někteří dodavatelé, ve snaze získat zakázku, podali nižší nabídkovou cenu a pro menší počet účastníků v jednom běhu, než pro ně bylo rentabilní. Z jejich strany pak docházelo

ke snaze nerealizovat kurzy v termínech podle potřeb ÚP nebo kvalita výuky nedosahovala požadovaného standardu. Všechny takto vzniklé problémy se zatím podařilo vyřešit, ale jejich řešení představuje zvýšené nároky na pracovníce rekvalifikací.

Projekty ESF, ze kterých byly čerpány finanční prostředky při umisťování uchazečů na vyhrazená SÚPM a VPP, jsou vítaným zdrojem dalších finančních prostředků. Díky nim bylo možno vytvořit další pracovní příležitosti pro uchazeče o zaměstnání

Regionální individuální projekt (RIP)

Odbor poradenství ÚP v Plzni v průběhu roku spolupracoval s Odborem implementace ESF na přípravě projektů RIP, zejména z hlediska poradenských aktivit a rekvalifikačních kurzů požadovaných v jednotlivých projektech RIP. Spolupráce probíhala i při realizaci projektů dle NI č. 22/2009.

Projekt „Vzdělávejte se!“

Projekt je určen zaměstnavatelům, kteří se v souvislosti s probíhající hospodářskou recesí nachází v obtížné ekonomické situaci a nejsou přechodně schopni svým zaměstnancům přidělovat práci.

V rámci projektu mohou zaměstnavatelé získat finanční prostředky na realizaci vzdělávacích aktivit (včetně doprovodných opatření) pro své zaměstnance, kterým nemohou dočasně z uvedených důvodů přidělovat práci a zároveň finanční prostředky na úhradu mzdových nákladů nebo náhrad mezd těchto zaměstnanců.

O poskytnutí příspěvku rozhoduje místně příslušný úřad práce (na základě podkladů, které žadatel dokládá úřadu práce, informací o odbytových problémech žadatele, plánu obnovy výroby a dalších skutečností).

Účelem tohoto nového nástroje aktivní politiky zaměstnanosti je udržení zaměstnanosti a vytvoření podmínek pro získávání a zdokonalování odborných znalostí, dovedností a kompetencí zaměstnanců, kterým z důvodu omezení výroby nemůže zaměstnavatel přidělovat práci v rozsahu týdenní pracovní doby.

Projekt „Vzdělávejte se!“ probíhal v roce 2009 ve dvou fázích. 1.fáze byla ukončena k 30.6.2009. Druhá fáze projektu byla vyhlášena tiskovou zprávou MPSV dne 22.7.2009.

Vzhledem k počtu podaných žádostí a zrealizovaných vzdělávací aktivit je zřejmé, že o projekt je ze strany zaměstnavatelů velký zájem. Projekt je zaměstnavateli hodnocen velmi kladně, připomínky byly pouze ke složité administrativě v první fázi projektu.

Projekt „VZDĚLÁVEJTE SE!“ pozitivně ovlivnil zaměstnanost lidí, kteří se kurzu zúčastnili a rovněž posílil schopnost zaměstnavatelů vyrovnat se s obtížnou ekonomickou situací související s hospodářskou krizí. Zaměstnanci se nejčastěji vzdělávali v odborných znalostech, výpočetní technice, v jazykových znalostech zaměřených na ekonomickou a technickou terminologii. Rovněž absolvovali manažerské kurzy.

Konkrétní zkušenosti s realizovanými projekty ESF mají jednotlivé okresní úřady práce velice podrobně popsány ve svých ročních analýzách trhu práce.

V.5 Opatření související s hospodářskou krizí

V souvislosti s hospodářskou krizí se úřady práce zaměřily zejména na tyto oblasti: na pomoc zaměstnavatelům prostřednictvím aktivní politiky zaměstnanosti, na pomoc občanům – uchazečům o zaměstnání, a dále i problematiku pracovních povolení pro cizince.

V rámci aktivní politiky zaměstnanosti jsme se snažili maximálně zapojit do projektu „Vzdělávejte se!“, a to jak v první, tak ve druhé fázi. Tento projekt má mezi zaměstnavateli velmi kladný ohlas. V první fázi si zaměstnavatelé stěžovali na složitost a administrativní náročnost, což bylo dáno též krátkým časem na realizaci. Ve druhé fázi se již více ujasnila pravidla pro podávání žádostí a v našem kraji se setkáváme s opakovanými žádostmi zaměstnavatelů, což svědčí o tom, že se jim projekt osvědčil.

V rámci aktivní politiky zaměstnanosti jsme se intenzivněji zaměřili na uplatňování SÚPM na vyhrazená místa. Zaměstnavatelé tento nástroj rádi a hojně využívají, protože je poměrně jednoduchý a operativní a podle našeho názoru skutečně napomáhá zaměstnávání uchazečů z evidencí úřadů práce.

V souvislosti s hospodářskou krizí jsme se zaměřili na postupné snižování počtu pracujících cizinců. Snažili jsme se zabránit příchodu nových cizinců do regionu na pozice, kde jsme měli nebo jsme předpokládali, že budeme mít uchazeče o zaměstnání, ale s tím, abychom náhlým výpadkem zacvičené pracovní síly neohrozili zaměstnavatele. Osvědčilo se nám vydávání povolení na kratší dobu (u pomocných prací např. jen na 6 měsíců), protože s postupným snižováním výroby se tak snižoval i počet opakovaných žádostí o prodloužení.

Provádělo se rovněž monitorování zaměstnavatelů, konzultační a poradenská pomoc pro zaměstnavatele, uchazeče a občany ohrožené ztrátou zaměstnání nebo ukončením podnikání.

VI. PROGNOZA VÝVOJE TRHU PRÁCE V DALŠÍM OBDOBÍ

VI.1 Předpokládaný vývoj trhu práce v Plzeňském kraji včetně celorepublikových a místních faktorů, které ho ovlivňují

Z dosavadního vývoje můžeme usuzovat, že i nadále bude setrvávat rozpor mezi nabídkou a poptávkou pracovní síly. Ve vývoji počtu volných míst můžeme po razantním poklesu v roce 2009 předpokládat v letošním roce jejich stagnaci. Vývoj v roce 2010 bude úzce závislý na vývoji celé ekonomiky, můžeme jen doufat, že začne odeznívat celosvětová ekonomická krize a počty volných míst začnou pomalu stoupat. Očekávat však i nadále můžeme požadavky zaměstnavatelů na obsazení míst zejména ve směnných provozech na pozice pomocných a nekvalifikovaných pracovníků. Zájem bude rovněž o kvalifikované technické profese – svářeč, kovodělník, zámečnick.

Jak nám naznačuje vývoj situace v prvních měsících letošního roku, musíme s dopady ekonomické krize počítat také během celého roku 2010. Na vývoj nezaměstnanosti bude mít samozřejmě velký vliv celkový vývoj ekonomiky. Na základě tohoto vývoje se bude odvíjet i situace u jednotlivých zaměstnavatelů a jejich případná poptávka po pracovní síle. Hodnota míry nezaměstnanosti je však i nadále očekávaná v mezích pod hodnotami celorepublikového průměru.

VI.2 Dvě varianty možného vývoje nezaměstnanosti

Předpokládaný vývoj nezaměstnanosti v dalším období

| očekávaný stav k | mírnější varianta | | | pesimističtější varianta | | |
|------------------|-----------------------------------|--------------------|--------|-----------------------------------|--------------------|--------|
| | počet evidovaných uchazečů celkem | z toho dosažitelní | MN v % | počet evidovaných uchazečů celkem | z toho dosažitelní | MN v % |
| 30.6.2010 | 26 800 | 26 200 | 8,2 | 28 900 | 28 200 | 8,8 |
| 31.12.2010 | 22 750 | 27 100 | 8,4 | 29 750 | 29 000 | 9,0 |

Predikovat vývoj nezaměstnanosti je v současné době velmi obtížné. Ani renomovaní světoví ekonomové nejsou schopni se shodnout, jak se bude ekonomická situace v následujících měsících vyvíjet. Přesto se pokusíme, na základě předešlých zkušeností a současné situace na trhu práce, předpovědět jak by se mohla nezaměstnanost v příštích měsících zachovat.

Optimističtější varianta vývoje nezaměstnanosti v Plzeňském kraji předpokládá ke konci 1. pololetí 2010 míru nezaměstnanosti okolo hodnoty 8,2 %. Pesimističtější varianta pak posouvá míru nezaměstnanosti k hodnotě 8,8 %.

Situace na konci roku 2010 by z pohledu mírnější předpovědi zachytila nezaměstnanost kolem 8,4 %, pesimističtější předpověď pak očekává míru nezaměstnanosti až u hodnoty 9,0 %.

Vývoj na trhu práce v Plzeňském kraji bude samozřejmě silně ovlivňován ekonomickým vývojem regionu, resp. České republiky. Až první jarní měsíce naznačí další směřování pracovního trhu. Rovněž bude záležet v jaké kondici se budou v následujících měsících nacházet (nejenom) strategičtí zaměstnavatelé v regionu.

VII. DOPORUČENÍ

Písemná podávání informací, soudům, policii a exekutorům:

- V poslední době dochází k vysokému nárůstu agend spojených s podáváním písemných informací soudům, policii a exekutorům. Vzhledem k situaci na trhu práce a obecné zadluženosti rodin v ČR lze předpokládat, že tento nárůst bude i nadále pokračovat. Vysoký nárůst je především ze strany exekutorských úřadů. Následná realizace exekucí srážkami ze mzdy (dávek SSP) je činnost velice náročná a musí být zabezpečována kvalifikovanými pracovníky a značně zatěžuje kapacitu úřadů práce.
- Navrhujeme, aby sociální dávky nepodléhaly exekucím, což by pomohlo i proti zadlužování občanů. Pokud by dluh nebylo možno strhnout z dávek, věřitelé by jim tak snadno nepůjčili a občané by se nedostali tak lehce do dluhové závislosti. Považujeme za nutné posílit finanční gramotnost veřejnosti.

Cizinci:

- V souvislosti s hospodářskou krizí a nárůstem nezaměstnanosti se úřady práce snaží o postupné snižování počtu zaměstnaných cizinců. Nová pracovní povolení byla vydávána pouze ve skutečně odůvodněných případech, nutnost zaměstnávání cizinců byla důsledně prověřována i v případech žádostí o prodloužení a to i u zaměstnavatelů – družstev. Postupně však dochází k přelévání cizinců do zaměstnávání přes živnostenská oprávnění. Živnostenské úřady nemají žádnou možnost regulace počtu živnostenských oprávnění. Dále jsou ve zvýšené míře najímáni občané EU, kteří nepotřebují pracovní povolení.

Formuláře E 301:

- Narůstá pracnost a složitost vyřizování formulářů E 301 pro občany EU, kteří pracovali v našem regionu a po skončení pracovního poměru odchází do země původu. U nás se jedná především o občany Slovenska. Pracují zde již řadu let a často mění zaměstnavatele. Při žádosti o formulář E 301 jen velmi sporadicky dokládají zápočtové listy, takže příslušní referenti si je vyžadují od zaměstnavatelů a kontrolují s informačními kartami. Často se však stává, že při potvrzování na OSSZ je potvrzena jiná započitatelná doba. Občané si pak stěžují na příslušném úřadě práce, který potvrzení OSSZ nemůže opravit. Navíc je celé vyřizování zdlouhavé, zdržuje se dohledáváním zápočtových listů a dobou na OSSZ. U jednoho formuláře E 301 jsme potvrzovali například i 14 zaměstnavatelů. Velmi bychom se přimlouvali za nějaké zjednodušení vydávání těchto E formulářů, zejména předávání na OSSZ a od nich zpět k nám je velmi neefektivní.

Potvrzení o bezdlužnosti:

- Uchazeči o zaměstnání, kteří žádají o příspěvek na zřízení SÚPM za účelem výkonu samostatné výdělečné činnosti mají v žádostech předepsáno doložit potvrzení o bezdlužnosti jak na „jméno s uvedením rodného čísla, popř. data narození“, tak i na „identifikační číslo“, bylo-li mu přiděleno. Ve většině případů u nás žádají uchazeči o zaměstnání, kteří mají nový zápis do živnostenského rejstříku (a přiděleno IČO), ale řádově například několik dní. Z právního hlediska musí doložit potvrzení o bezdlužnosti i na IČO. Zde dochází k problémům u Okresní správy sociálního zabezpečení a u zdravotních pojišťoven, které odmítají potvrzení na IČO vydat, protože tito klienti nejsou přihlášení jako zaměstnavatelé. Navrhujeme u začínajících podnikatelů potvrzení na IČO nepožadovat.

Agresivita klientů:

- V poslední době se stále častěji setkáváme s narůstající agresivitou klientů, zejména uchazečů o zaměstnání a klientů odboru státní sociální podpory. Úřadům práce by určitě pomohlo vybavení zabezpečovacím systémem.

Veřejné zakázky v oblasti poradenství:

- Postup zadávání veřejných zakázek v oblasti poradenství a především rekvalifikačních kurzů se ukázal jako neflexibilní a neschopný reagovat na aktuální nabídku volných míst a tedy na potřebu vzdělávání jak ze strany potenciálních zaměstnavatelů tak zájemců o rekvalifikaci. Docházelo k administrativním komplikacím, časovým prodlevám a problémům při zahajování a obsazování kurzů. Doporučujeme proto zjednodušení postupů zadávání veřejných zakázek, nejlépe vydáním instrukcí nebo metodiky jednotné pro všechny úřady práce.

Dopravní obslužnost:

- Řešit problematiku dopravní obslužnosti na celorepublikové či krajské úrovni. Situace ve frekvenci spojů a ceně jízdného je natolik vážná, že brání v možnosti zaměstnání řádově desítkám % uchazečů. Vyřešit rozvoj dopravní obslužnosti v regionu a její propojení se sousedními regiony.

Problematika souladu vzdělávání a potřeb trhu práce:

- Zaměřovat se na koordinaci vzdělávání v souladu s potřebami trhu práce, nejen krátkodobými, ale i s výhledem do budoucnosti (začleňování do EU). Ve spolupráci s MŠMT urychleně řešit změny osnov výuky učňovského školství v souladu s technologickými požadavky zaměstnavatelů - obsluha CNC strojů a další technické

strojírenské profese, normy EU, profese vhodné pro podnikání v sektoru služeb.

- Zajistit účast zaměstnavatelů v systému praktické výuky učňů na dělnická povolání a tuto účast řešit dle zkušeností a systémů praktikovaných v sousedních státech.
- Přesvědčovat zaměstnavatele, že zejména oni musí propagovat prosperitu pro ně potřebných oborů tak, aby na jejich studium nalákali co nejvíce studentů

Podpora malého a středního podnikání:

- Vytvářet lepší podmínky pro vznik a rozvoj malého a středního podnikání, které výrazně ovlivňuje regionální zaměstnanost. Alespoň částečně řešit i s tím související dopravní obslužnost, umožňující zvýšení mobility pracovní síly.

Ostatní

- Zvýšit motivaci uchazečů pracovat (sáhnout do sociálních dávek; pokud byl uchazeč několikrát vyřazen pro maření spolupráce – příště ho možno zařadit do evidence až po splnění určitých podmínek – něco odpracoval, nastoupil na VPP nebo rekvalifikaci; ...).
- Aktivně napomáhat k urychlenému rozvoji průmyslových zón v některých okresech.
- Podporovat pracovní poměry na zkrácený úvazek.