



Úřad práce České republiky  
krajská pobočka v Plzni

---

---

## ANALÝZA STAVU A VÝVOJE TRHU PRÁCE V PLZEŇSKÉM KRAJI

---

---

Rok 2011



<b>I. ZAMĚSTNANOST .....</b>	<b>3</b>
<b>I. 1 CELKOVÁ ZAMĚSTNANOST .....</b>	<b>3</b>
<b>I. 2 VOLNÁ PRACOVNÍ MÍSTA .....</b>	<b>5</b>
<b>II. NEZAMĚSTNANOST.....</b>	<b>9</b>
<b>II. 1 VÝVOJ NEZAMĚSTNANOSTI.....</b>	<b>9</b>
<b>II.2 STRUKTURA UCHAZEČŮ O ZAMĚSTNÁNÍ.....</b>	<b>15</b>
<b>II.3 ABSOLVENTI ŠKOL A MLADISTVÍ.....</b>	<b>19</b>
<b>II.4 OSOBY SE ZP .....</b>	<b>21</b>
<b>II.5 SITUACE DALŠÍCH PROBLÉMOVÝCH SKUPIN NA TP.....</b>	<b>22</b>
<b>II.6 CHARAKTERISTIKA OKRESŮ A OHROŽENÝCH MIKROREGIONŮ V KRAJI.....</b>	<b>25</b>
<b>II.7 MAPA KRAJE – MÍRA NEZAMĚSTNANOSTI ROZČLENĚNÁ NA OKRESY .....</b>	<b>35</b>
<b>III. CIZINCI NA TRHU PRÁCE .....</b>	<b>36</b>
<b>IV. AKTIVNÍ POLITIKA ZAMĚSTNANOSTI .....</b>	<b>39</b>
<b>IV.1 KOMENTÁŘ K REALIZACI JEDNOTLIVÝCH NÁSTROJŮ APZ .....</b>	<b>39</b>
<b>IV.2 REKVALIFIKACE .....</b>	<b>45</b>
<b>IV.3 ZKUŠENOSTI S REALIZOVANÝMI PROJEKTY ESF .....</b>	<b>47</b>
<b>IV.4 OPATŘENÍ SOUVISEJÍCÍ S HOSPODÁŘSKOU KRIZÍ .....</b>	<b>54</b>
<b>V. PROGNOZA VÝVOJE TRHU PRÁCE V DALŠÍM OBDOBÍ.....</b>	<b>56</b>
<b>V.1 PŘEDPOKLÁDANÝ VÝVOJ TRHU PRÁCE V PLZEŇSKÉM KRAJI VČETNĚ     CELOREPUBLIKOVÝCH A MÍSTNÍCH FAKTORŮ, KTERÉ HO OVLIVŇUJÍ.....</b>	<b>56</b>
<b>V.2 VÝVOJ NEZAMĚSTNANOSTI.....</b>	<b>57</b>
<b>VI. DOPORUČENÍ .....</b>	<b>58</b>

Zpracoval: Tomáš Moravec, DiS. na základě podkladů jednotlivých kontaktních pracovišť Úřadu práce ČR v Plzeňském kraji, ČSSZ, ČSÚ a Útvaru koncepce a rozvoje města Plzně.

## I. ZAMĚSTNANOST

### I. 1 Celková zaměstnanost

Počet osob s jediným nebo hlavním zaměstnáním dosáhl v Plzeňském kraji v 1. – 3. čtvrtletí roku 2011 celkem 277 000 osob. V porovnání se stejným obdobím předchozího roku vzrostla celková zaměstnanost v kraji o 1 400 osob. Z tohoto počtu bylo 32,5 % osob zaměstnáno v průmyslu, 11,3 % v maloobchodě a velkoobchodě, 10,2 % ve stavebnictví, 6,9 % ve veřejné správě a obraně a 6,3 % ve zdravotnictví a sociální péči (uvádíme pouze prvních pět nejčetnějších oblastí).

Míra zaměstnanosti v Plzeňském kraji ke konci 3. čtvrtletí 2011 činila 56,4 %, v meziročním srovnání tak došlo k nárůstu o 0,4 %. Míra zaměstnanosti mužů činila 66,0 % a míra zaměstnanosti žen pak byla 47,1 %.

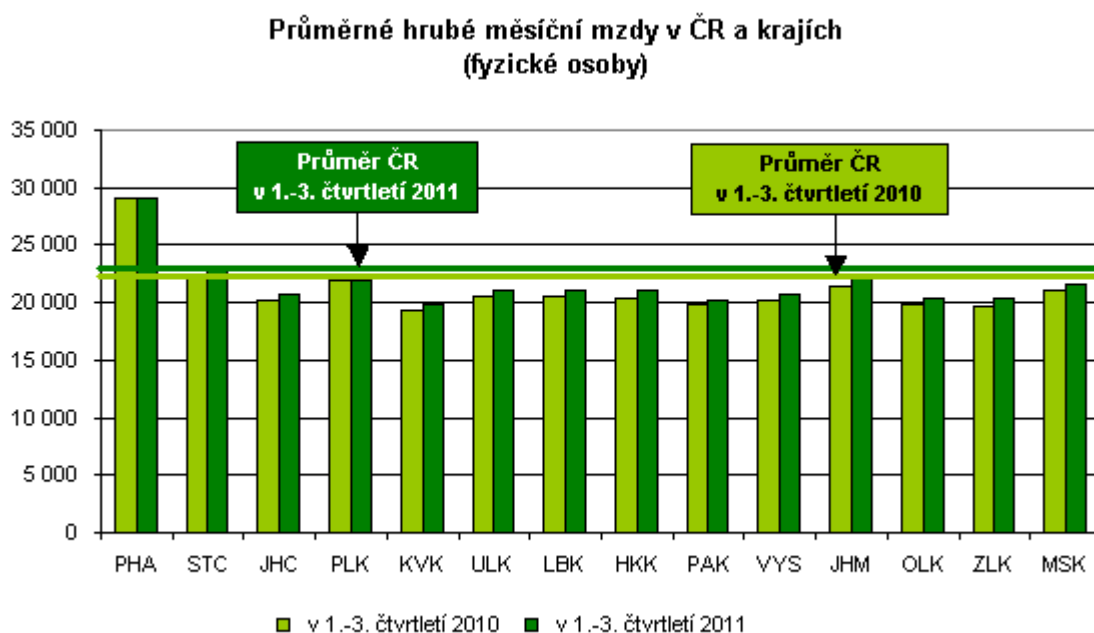
Ke konci 3. čtvrtletí 2011 registrujeme v Plzeňském kraji celkem 146 827 ekonomických subjektů, což je meziroční nárůst o 3 017. Z toho bylo 108 302 fyzických osob (meziroční nárůst o 2 308), 13 959 obchodních společností (meziroční nárůst o 459), rovněž zde evidujeme 472 družstev, tedy o 16 méně než před rokem.

Mezi nejčastější činnosti (podle klasifikace CZ – NACE) výše zmíněných ekonomických subjektů patří především velkoobchod a maloobchod (25,5 %), průmysl (13,3 %), stavebnictví (12,2 %), profesní, vědecké a technické činnosti (9,6 %), zemědělství (6,0 %) a ubytování, stravování, pohostinství (5,8 %).

Průměrná hrubá měsíční nominální mzda v Plzeňském kraji v 1. – 3. čtvrtletí roku 2011 činila 21 959,- Kč. V porovnání se stejným obdobím předešlého roku došlo k poklesu průměrné měsíční mzdy o 19,- Kč. Meziročně tak tato průměrná mzda poklesla o 0,1%. Plzeňský kraj je

podle výše této mzdy na pomyslném čtvrtém místě v rámci všech krajů ČR. Lépe jsou na tom pouze kraj Hlavní město Praha (29 076 Kč), Středočeský kraj (22 749 Kč) a Jihomoravský kraj (22 065 Kč). Nejnižší průměrná mzda byla zjištěna v Karlovarském kraji, a to 19 821 Kč.

Vývoj reálné mzdy je ovlivněn růstem cenové úrovně vyjádřené indexem spotřebitelských cen. Vzhledem k tomu, že růst indexu spotřebitelských cen v 1.-3. čtvrtletí roku 2011 představoval ve srovnání s 1.-3. čtvrtletím roku 2010 v České republice 1,8%, lze přibližně odhadnout meziroční pokles reálných hrubých mezd v Plzeňském kraji na 1,9%.



Zdroj: ČSÚ

Pozn.: Údaje za celý rok 2011 nejsou zatím k dispozici.

## I. 2 Volná pracovní místa

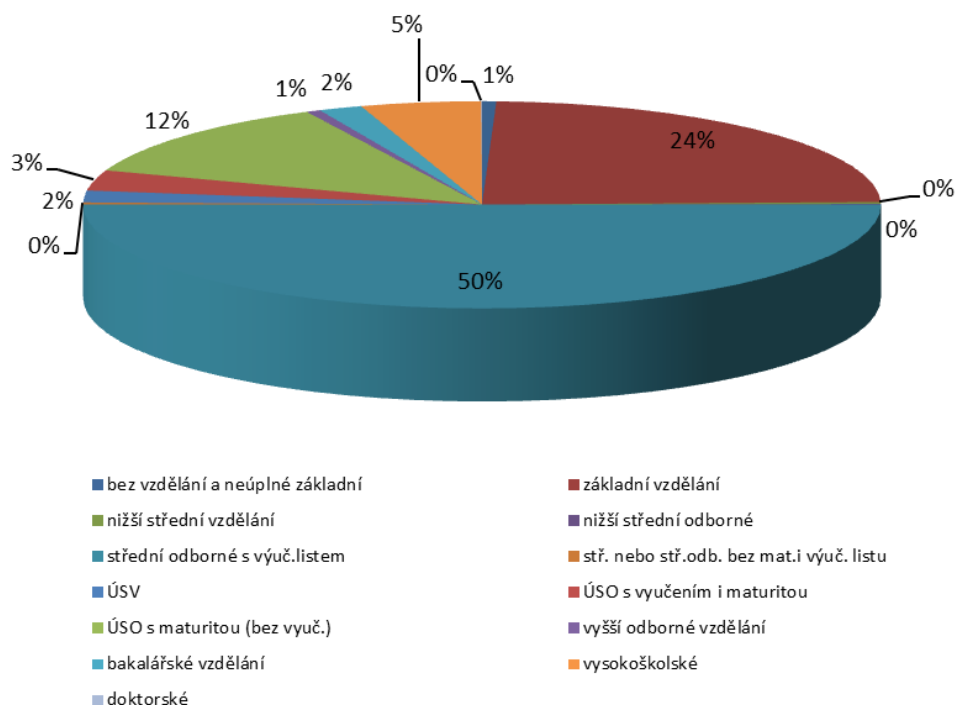
K 31. 12. 2011 bylo na kontaktních pracovištích Úřadu práce ČR v Plzeňském kraji evidováno celkem 2 603 volných pracovních míst, což je o 404 více než v minulém měsíci a o 442 více než v prosinci předchozího roku. Na jedno volné pracovní místo připadá 9,0 uchazečů.

Ke konci prosince kontaktní pracoviště rovněž evidovala 179 volných pracovních míst pro osoby se zdravotním postižením, na jedno volné místo tak připadalo 17,2 uchazečů se ZP. Volných míst pro absolventy a mladistvé bylo evidováno 222 a na jedno místo tak připadá 6,0 absolventů.

### Struktura volných pracovních míst podle vzdělání

stupeň vzdělání	stav k					
	31. 12. 2009		31. 12. 2010		31. 12. 2011	
	abs.	v %	abs.	v %	abs.	v %
bez vzdělání a neúplné základní	2	0,1	4	0,2	15	0,6
základní vzdělání	516	24,8	414	19,2	625	24,0
nižší střední vzdělání	34	1,6	37	1,7	8	0,3
nižší střední odborné	2	0,1	9	0,4	2	0,1
střední odborné s výuč.listem	918	44,2	995	46,0	1 303	50,1
stř. nebo stř.odb. bez mat. i výuč. listu	9	0,4	9	0,4	8	0,3
ÚSV	24	1,2	27	1,2	48	1,8
ÚSO s vyučením i maturitou	63	3,0	91	4,2	83	3,2
ÚSO s maturitou (bez vyuč.)	323	15,5	370	17,1	322	12,4
vyšší odborné vzdělání	15	0,7	15	0,7	15	0,6
bakalářské vzdělání	22	1,1	38	1,8	46	1,8
vysokoškolské	138	6,6	151	7,0	127	4,9
doktorské	12	0,6	1	0	1	0
<b>celkem</b>	<b>2 078</b>	<b>100</b>	<b>2 161</b>	<b>100</b>	<b>2 603</b>	<b>100</b>

## Struktura volných míst podle požadavků na vzdělání v Plzeňském kraji k 31. 12. 2011



Z hlediska vzdělání bylo v Plzeňském kraji evidováno nejvíce volných pracovních míst pro uchazeče se středním odborným vzděláním (s výučním listem) (50,1 % VPM), základním vzděláním (24,0 % VPM) a ÚSO s maturitou (12,4 %), naopak nejméně míst měly úřady práce pro uchazeče bez vzdělání, s nižším středním odborným, středním nebo středním odborným (bez maturity i výučního listu) vzděláním. Dále pro uchazeče s doktorským a vyšším odborným vzděláním.

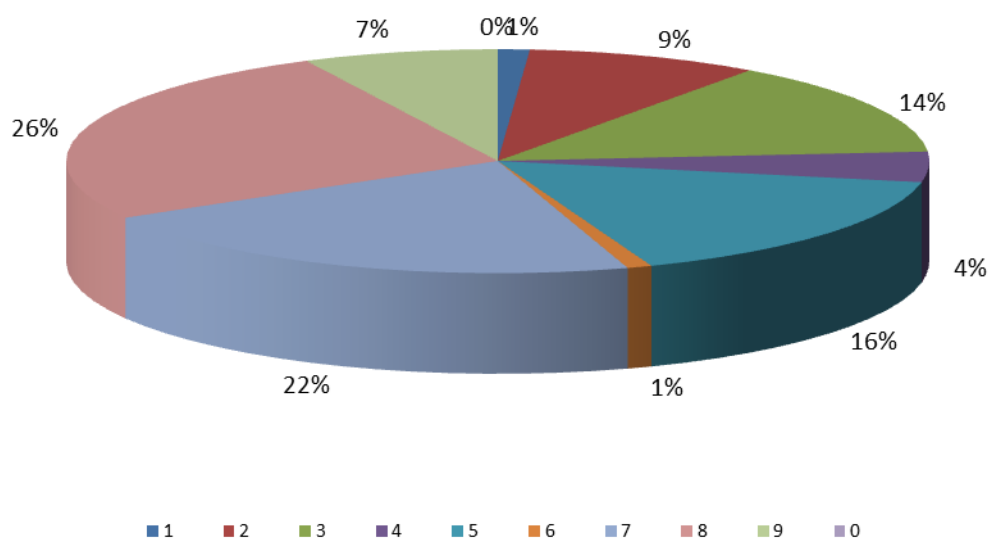
Poptávka po pracovní síle je v důsledku ekonomické krize stále velice nízká. Nejvíce zaměstnavatelé v našem regionu hledají administrativní pracovníky, elektrotechniky, kuchaře, montážní dělníky, obchodní zástupce, prodavače, programátory, řídicí pracovníky, řidiče, seřizovače a obsluhu strojů, specialisty v oblasti průmyslového inženýrství, strojírenské techniky, svářeče a zedníky.

V současné situaci ekonomického útlumu zaznamenáváme výrazný převis nabídky pracovní síly nad její poptávkou. V důsledku toho zaměstnavatelé snáze nalézají nové pracovníky na volná místa. K 31. 12. 2011 jsme v Plzeňském kraji evidovali 23 308 nezaměstnaných osob, ale jen 2 603 volných pracovních míst, na jedno pracovní místo tak připadá 9,0 nezaměstnaných. Pro srovnání, v době ekonomického růstu jsme ke konci května 2008 evidovali 12 460 nezaměstnaných a 14 921 volných míst, na jedno místo tak připadalo 0,8 nezaměstnaných. I přes výše uvedené skutečnosti registrujeme několik profesí, kde se nedaří volná místa obsazovat dlouhodobě. Klasickým příkladem jsou např. zdravotní sestry, obchodní zástupci či zedníci. Hlavním důvodem těžké obsaditelnosti těchto míst jsou především vysoké nároky zaměstnavatelů, náročnost dané práce a zároveň nedostatečná odměna za takovou práci.

### Struktura volných míst podle klasifikace zaměstnání CZ - ISCO

CZ-ISCO	stav k					
	31. 12. 2009		31. 12. 2010		31. 12. 2011	
	abs.	v %	abs.	v %	abs.	v %
1 – Zákonodárci a řídící pracovníci	64	3,1	64	3,0	31	1,2
2 – Specialisté	173	8,3	201	9,3	228	8,8
3 – Techničtí a odborní pracovníci	312	15,0	416	19,3	357	13,7
4 – Úředníci	86	4,1	96	4,4	114	4,4
5 – Pracovníci ve službách a prodeji	160	7,7	306	14,2	421	16,2
6 – Kvalifikovaní pracovníci v zemědělství, lesnictví a rybářství	49	2,4	43	2,0	24	0,9
7 – Řemeslníci a opraváři	774	37,2	516	23,9	557	21,4
8 – Obsluha strojů a zařízení, montéři	209	10,1	397	18,4	680	26,1
9 – Pomocní a nekvalifikovaní pracovníci	247	11,9	120	5,6	191	7,3
0 – Zaměstnanci v ozbrojených silách	4	0,2	2	0,1	-	x
<b>celkem</b>	<b>2 078</b>	<b>100</b>	<b>2 161</b>	<b>100</b>	<b>2 603</b>	<b>100</b>

## Struktura volných pracovních míst podle CZ - ISCO v Plzeňském kraji k 31. 12. 2011





## II. NEZAMĚSTNANOST

### II. 1 Vývoj nezaměstnanosti

K 31. 12. 2011 bylo v Plzeňském kraji evidováno celkem 23 308 uchazečů o zaměstnání, což je o 2 039 více než v minulém měsíci, ale o 3 959 méně než ve stejném období loňského roku. Z tohoto počtu bylo 22 669 uchazečů dosažitelných, tedy takových, kteří mohli okamžitě nastoupit do zaměstnání. V porovnání s minulým měsícem bylo dosažitelných uchazečů o 2 156 více, ale v porovnání se stejným obdobím loňského roku došlo k poklesu o 3 892 osob.

Během prosince 2011 bylo v Plzeňském kraji nově evidováno 4 103 uchazečů, což je o 1 361 více než v minulém měsíci, ale o 1 314 méně než v prosinci 2010.

Vyřazeno bylo 2 064 uchazečů, tedy o 668 méně než minulý měsíc a o 217 méně než ve stejném období roku 2010. Do nového zaměstnání během sledovaného období nastoupilo 1 064 osob, což je o 537 méně než v minulém měsíci a o 92 méně než ve stejném období loňského roku. Bez umístění bylo vyřazeno 1 000 uchazečů.

K 31. 12. 2011 bylo v Plzeňském kraji v evidencích kontaktních pracovišť Úřadu práce ČR celkem 11 710 žen, tedy 50,2 % všech nezaměstnaných. Zároveň bylo v evidenci 3 084 osob se zdravotním postižením, tedy 13,2 % všech nezaměstnaných.

Ke konci prosince bylo v evidencích registrováno 1 331 absolventů a mladistvých, což je o 26 méně než minulý měsíc a o 277 méně než v prosinci minulého roku. Na celkovém počtu nezaměstnaných se tak podílejí 5,7 %. V minulém měsíci tento podíl činil 6,4 % a v prosinci loňského roku podíl absolventů a mladistvých činil 5,9 %.

Podporu v nezaměstnanosti pobíralo v prosinci celkem 6 311 uchazečů o zaměstnání, tedy 27,1 % všech nezaměstnaných.

Míra nezaměstnanosti v porovnání s minulým měsícem vzrostla o 0,7 % a činila tedy 7,0 %. V porovnání s prosincem roku 2010 se míra nezaměstnanosti snížila o 1,2 %. Nejnižší míru nezaměstnanosti vykazuje okresy Rokycany (5,7%), naopak nejvyšší míru nezaměstnanosti registrujeme v okrese Tachov (10,0 %). Míra nezaměstnanosti žen činila 8,2 % a mužů 6,1 %.

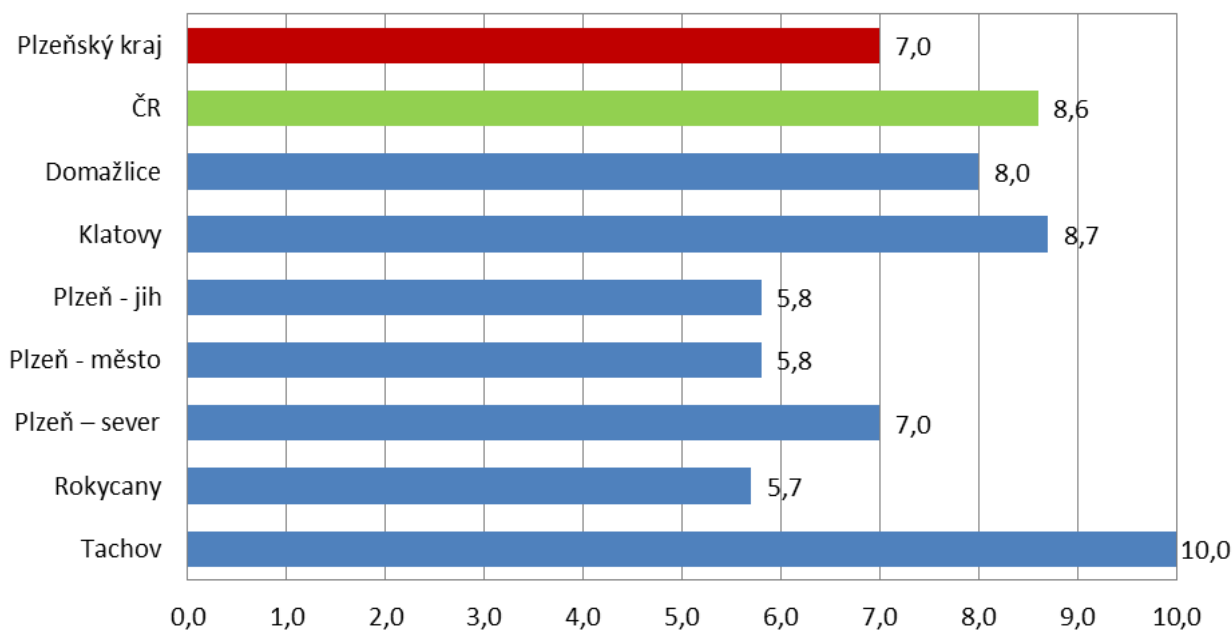
### Základní údaje o nezaměstnanosti v Plzeňském kraji

Období	Uchazeči o zaměstnání					volná místa	MN (%)
	celkem	ženy	pobírající podporu	nově hlášení	vyřazení		
Leden 09	18 936	9 761	8 999	4 566	2 387	5 319	5,7
Červen 09	22 947	12 200	10 364	3 276	2 909	2 856	6,9
Prosinec 09	26 802	13 596	9 897	3 736	2 448	2 078	8,2
Leden 10	28 580	13 889	11 237	4 896	3 118	1 804	8,6
Červen 10	24 802	12 926	7 658	2 775	3 491	2 164	7,5
Prosinec 10	27 267	13 226	8 975	5 417	2 281	2 161	8,2
Leden 11	28 003	13 159	10 071	3 792	3 056	2 045	8,4
Únor 11	27 352	12 907	9 582	2 500	3 151	1 895	8,2
Březen 11	25 821	12 398	8 138	2 695	4 226	1 913	7,7
Duben 11	23 843	11 889	6 595	2 484	4 462	2 095	7,1
Květen 11	22 494	11 594	5 620	2 417	3 766	2 116	6,6
Červen 11	22 099	11 564	5 394	2 495	2 890	2 242	6,6
Červenec 11	22 411	11 988	5 615	2 820	2 508	2 357	6,7
Srpen 11	22 041	11 970	5 417	2 575	2 945	2 398	6,6
Září 11	21 574	11 620	4 880	3 575	4 042	2 518	6,5
Říjen 11	21 259	11 319	5 014	2 754	3 069	2 442	6,3
Listopad 11	21 269	11 280	5 237	2 742	2 732	2 199	6,3
<b>Prosinec 11</b>	<b>23 308</b>	<b>11 710</b>	<b>6 311</b>	<b>4 103</b>	<b>2 064</b>	<b>2 603</b>	<b>7,0</b>

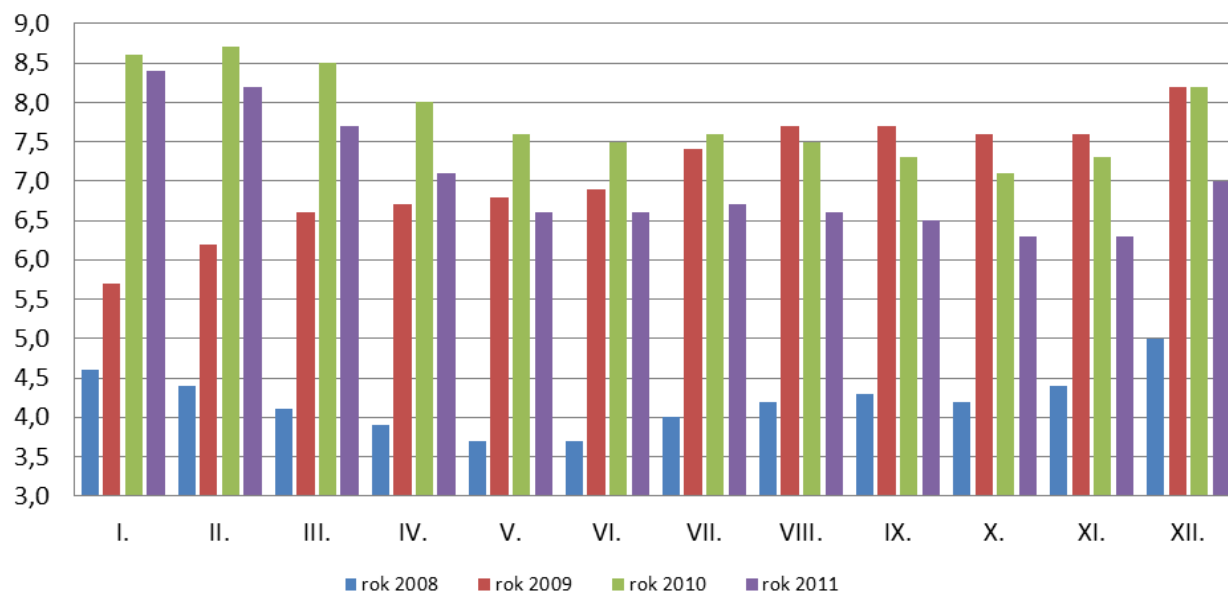
## Počty uchazečů a míry nezaměstnanosti (MN) v jednotlivých okresech Plzeňského kraje a v ČR

Region	Prosinec 2011			
	počet uchazečů		MN v %	změna proti minulému měsíci (%)
	celkem	z toho dosažitelných		
<b>Plzeňský kraj</b>	<b>23 308</b>	<b>22 669</b>	<b>7,0</b>	<b>+0,7</b>
ČR	508 451	491 958	8,6	+0,6
Domažlice	2 609	2 539	8,0	+0,9
Klatovy	4 067	3 997	8,7	+1,0
Plzeň – jih	2 006	1 932	5,8	+0,5
Plzeň – město	6 837	6 524	5,8	+0,4
Plzeň – sever	2 847	2 808	7,0	+0,8
Rokycany	1 620	1 566	5,7	+0,4
Tachov	3 322	3 303	10,0	+0,9

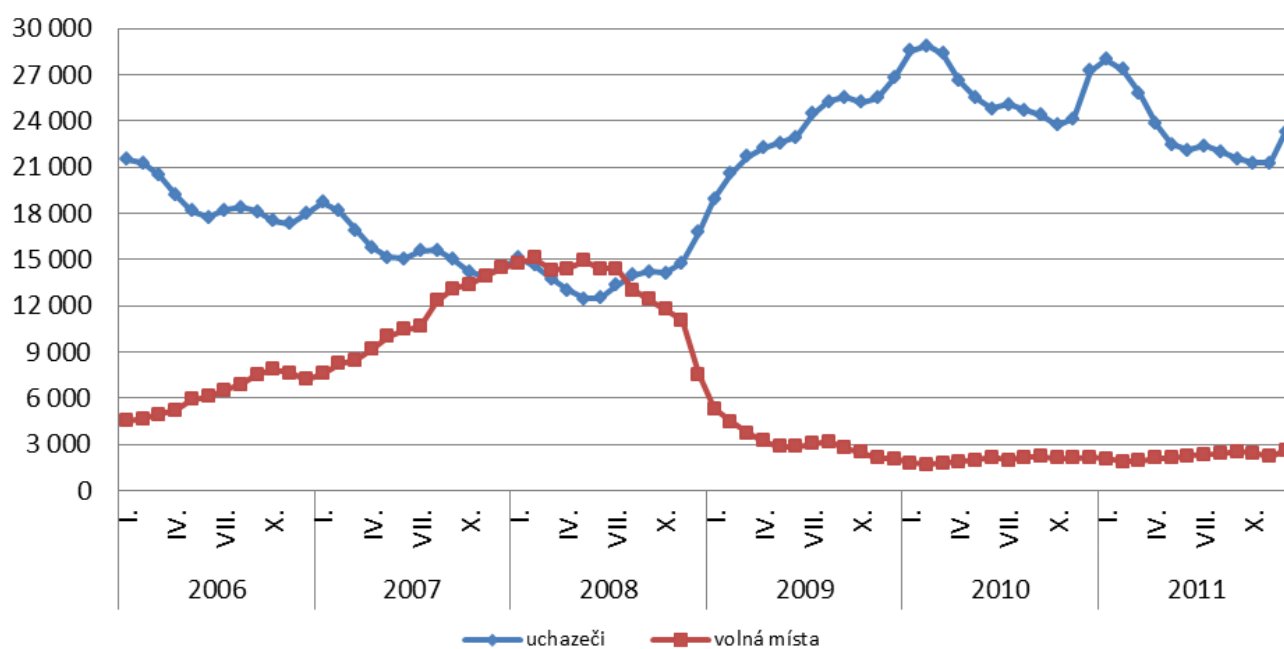
### Míra nezaměstnanosti v okresech Plzeňského kraje a v ČR k 31. 12. 2011 (%)



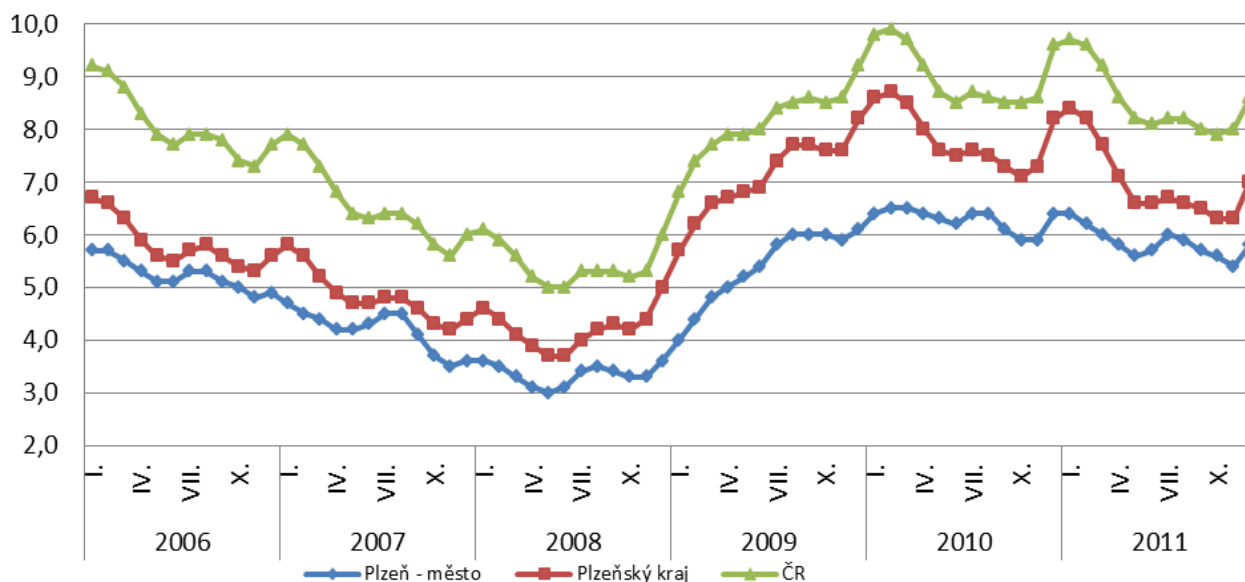
## Vývoj míry nezaměstnanosti v Plzeňském kraji v letech 2008 - 2011 (%)



## Vývoj počtu uchazečů a volných pracovních míst v Plzeňském kraji v letech 2006 - 2011



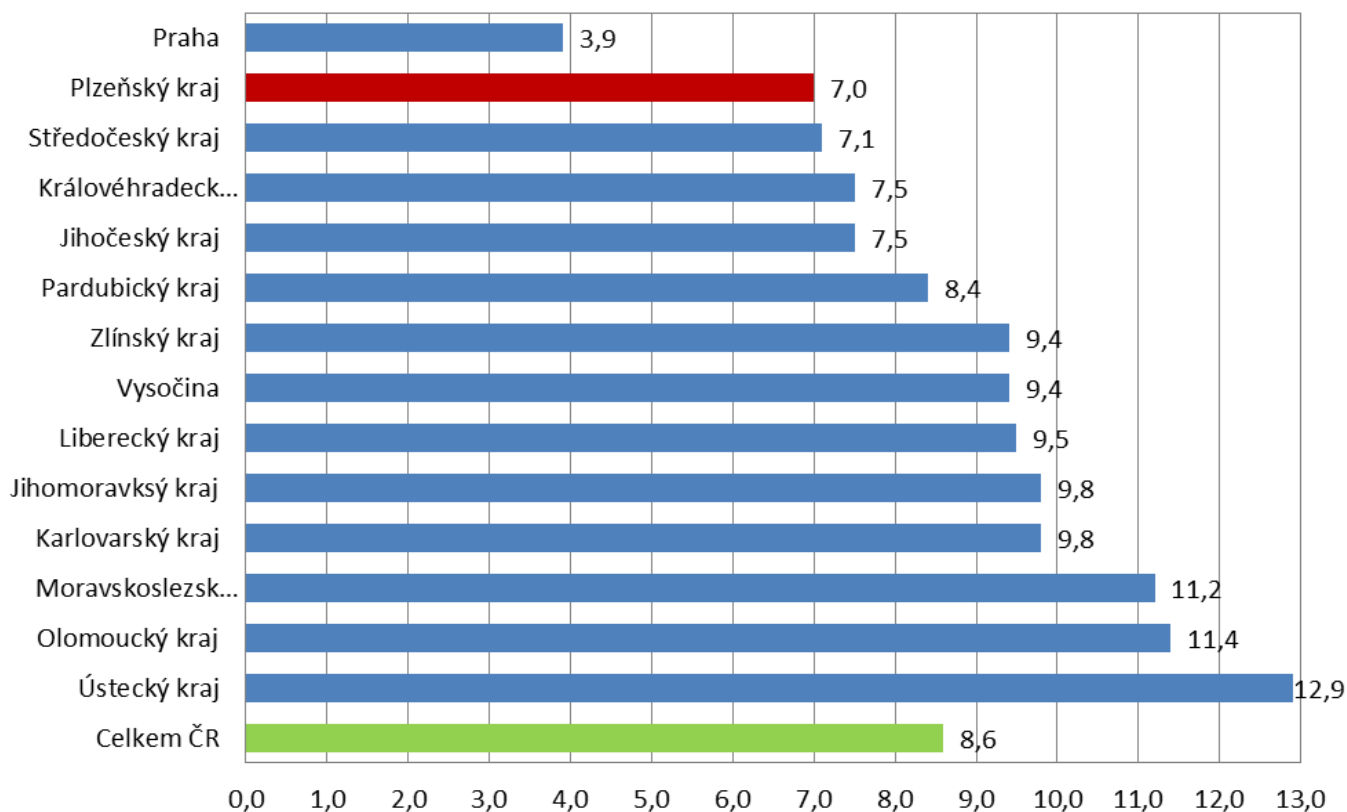
## Vývoj MN v okrese Plzeň - město, Plzeňském kraji a ČR v letech 2006 - 2011 (%)



### Míra nezaměstnanosti v jednotlivých krajích ČR k 31. 12. 2011

kraj	MN (%)	změna proti minulému měsíci (%)
Praha	3,9	-0,1
<b>Plzeňský kraj</b>	<b>7,0</b>	+0,7
Středočeský kraj	7,1	+0,4
Královéhradecký kraj	7,5	+0,7
Jihočeský kraj	7,5	+0,8
Pardubický kraj	8,4	+1,0
Zlínský kraj	9,4	+0,8
Vysočina	9,4	+1,1
Liberecký kraj	9,5	+0,4
Jihomoravský kraj	9,8	+0,8
Karlovarský kraj	9,8	+0,4
Moravskoslezský kraj	11,2	+0,7
Olomoucký kraj	11,4	+1,2
Ústecký kraj	12,9	+0,6
<b>Celkem ČR</b>	<b>8,6</b>	+0,6

## Míra nezaměstnanosti v jednotlivých krajích ČR k 31. 12. 2011 (%)



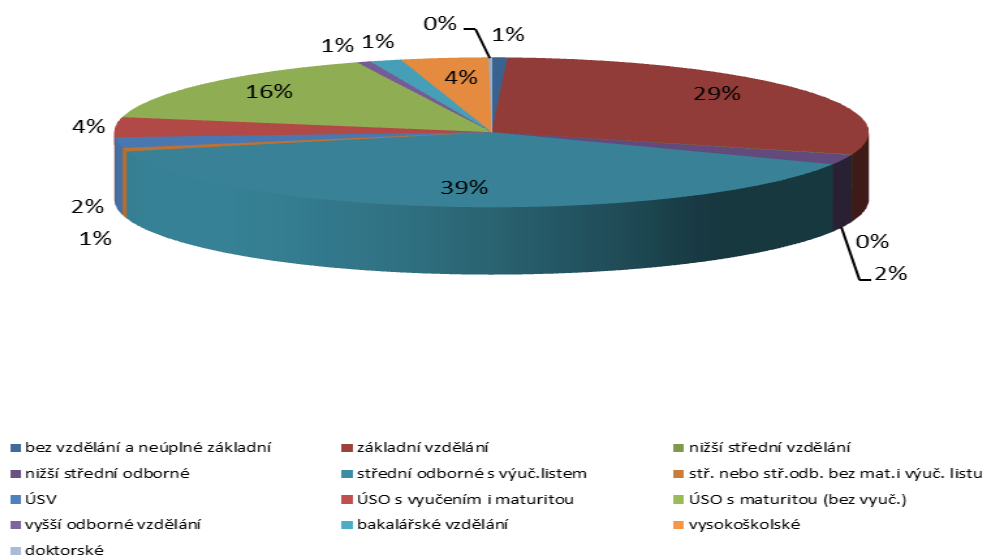
K 31. 12. 2011 se Plzeňský kraj s hodnotou míry nezaměstnanosti 7,0 % dostal na druhé místo pomyslného celorepublikového žebříčku. Po dosažení nejvyšší hodnoty míry nezaměstnanosti v lednu (8,4 %) se v následujících měsících začala nezaměstnanost snižovat až na hodnotu 6,3 % v listopadu. Ke konci roku pak míra nezaměstnanosti zejména vlivem ukončování sezónních prací vzrostla na již zmíněných 7,0 %.

## II.2 Struktura uchazečů o zaměstnání

### Vzdělanostní struktura uchazečů o zaměstnání

stupeň vzdělání	stav k					
	31. 12. 2010		30. 9. 2011		31. 12. 2011	
	abs.	v %	abs.	v %	abs.	v %
bez vzdělání a neúplné základní	143	0,5	151	0,7	155	0,7
základní vzdělání	7 274	26,7	6 470	30,0	6 794	29,1
nižší střední vzdělání	24	0,1	22	0,1	20	0,1
nižší střední odborné	529	1,9	460	2,1	501	2,1
střední odborné s vyuč.listem	11 354	41,6	7 808	36,2	9 046	38,8
stř. nebo stř.odb. bez mat. i vyuč. listu	196	0,7	178	0,8	173	0,7
ÚSV	651	2,4	519	2,4	539	2,3
ÚSO s vyučením i maturitou	1 211	4,4	959	4,4	1 003	4,3
ÚSO s maturitou (bez vyuč.)	4 470	16,4	3 610	16,7	3 717	15,9
vyšší odborné vzdělání	152	0,6	156	0,7	139	0,6
bakalářské vzdělání	288	1,1	321	1,5	317	1,4
vysokoškolské	965	3,5	895	4,1	874	3,7
doktorské	19	0,1	25	0,1	30	0,1
<b>celkem</b>	<b>27 267</b>	<b>100</b>	<b>21 574</b>	<b>100</b>	<b>23 308</b>	<b>100</b>

### Vzdělanostní struktura uchazečů o zaměstnání v Plzeňském kraji k 31. 12. 2011

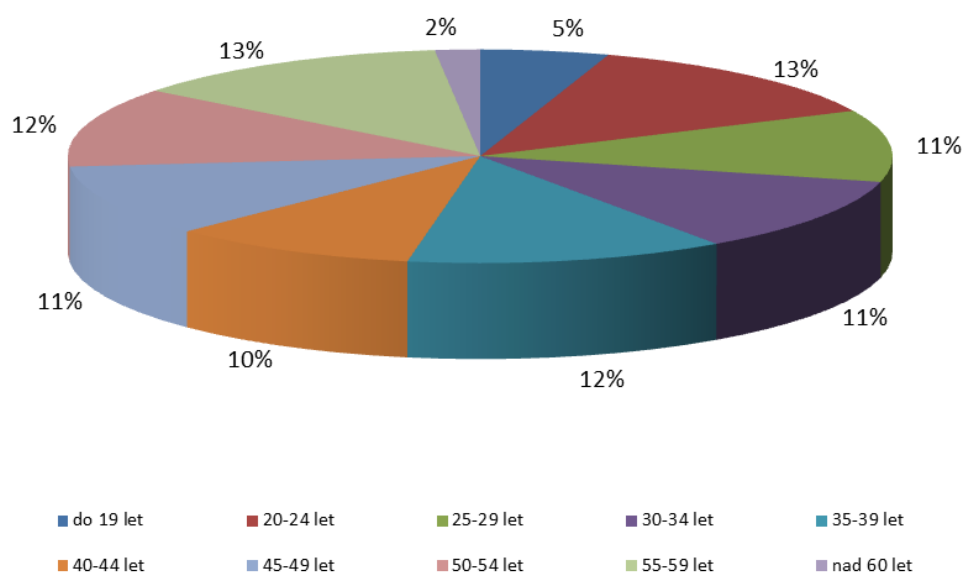


Největší podíl na vzdělanostní struktuře ke konci 2011 tvořili uchazeči se středním odborným vzděláním (38,8 %), základním vzděláním (29,1 %) a úplným středním odborným vzděláním s maturitou (15,9 %).

### Věková struktura uchazečů o zaměstnání

věk	stav k					
	31. 12. 2010		30. 9. 2011		31. 12. 2011	
	abs.	v %	abs.	v %	abs.	v %
do 19 let	1 314	4,8	1 394	6,5	1 176	5,0
20-24 let	3 484	12,8	3 054	14,2	3 025	13,0
25-29 let	2 935	10,8	2 390	11,1	2 534	10,9
30-34 let	3 215	11,8	2 412	11,2	2 661	11,4
35-39 let	3 257	11,9	2 576	11,9	2 916	12,5
40-44 let	2 673	9,8	1 969	9,1	2 271	9,7
45-49 let	2 819	10,3	2 207	10,2	2 531	10,9
50-54 let	3 283	12,0	2 531	11,7	2 813	12,1
55-59 let	3 533	13,0	2 608	12,1	2 969	12,7
nad 60 let	754	2,8	433	2,0	412	1,8
<b>celkem</b>	<b>27 267</b>	<b>100</b>	<b>21 574</b>	<b>100</b>	<b>23 308</b>	<b>100</b>

### Věková struktura uchazečů o zaměstnání v Plzeňském kraji k 31. 12. 2011



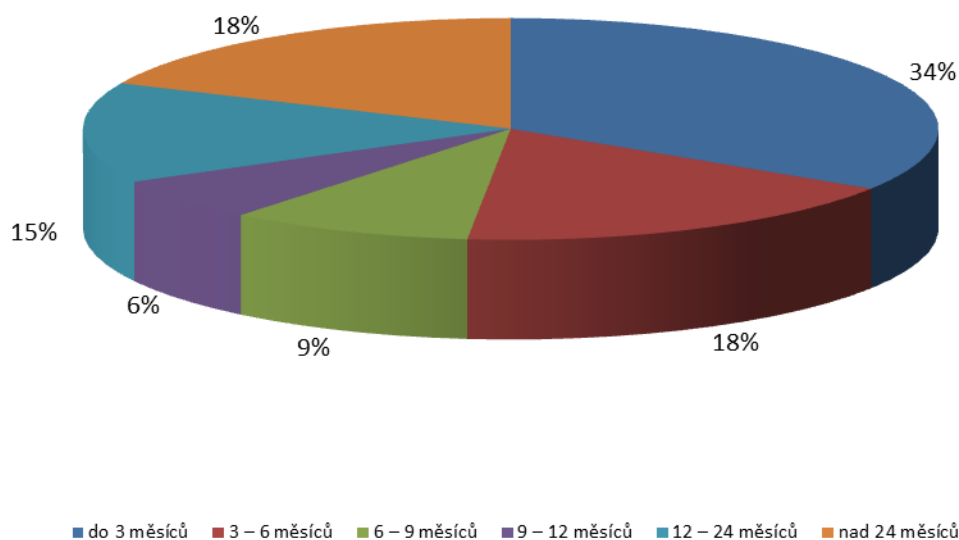
Ve věkové struktuře tvořili ke konci roku 2011 největší skupinu uchazeči z věkové kategorie 20 – 24 let (13,0 %). Druhou největší skupinu tvořili uchazeči ve věku 55 – 59 let (12,7 %). V roce 2010 došlo ke snížení průměrného věku uchazečů a to o 0,2 roku na 39,3 let.



### Délka evidence

délka evidence	stav k					
	31. 12. 2010		30. 9. 2011		31. 12. 2011	
	abs.	v %	abs.	v %	abs.	v %
do 3 měsíců	10 268	37,7	6 736	31,2	7 942	34,1
3 – 6 měsíců	4 758	17,4	3 376	15,6	4 089	17,5
6 – 9 měsíců	2 511	9,2	2 141	9,9	2 149	9,2
9 – 12 měsíců	1 955	7,2	1 779	8,2	1 456	6,2
12 – 24 měsíců	4 547	16,7	3 361	15,6	3 415	14,7
nad 24 měsíců	3 228	11,8	4 181	19,4	4 257	18,3
<b>celkem</b>	<b>27 267</b>	<b>100</b>	<b>21 574</b>	<b>100</b>	<b>23 308</b>	<b>100</b>

### Struktura uchazečů podle délky evidence v Plzeňském kraji k 31. 12. 2011

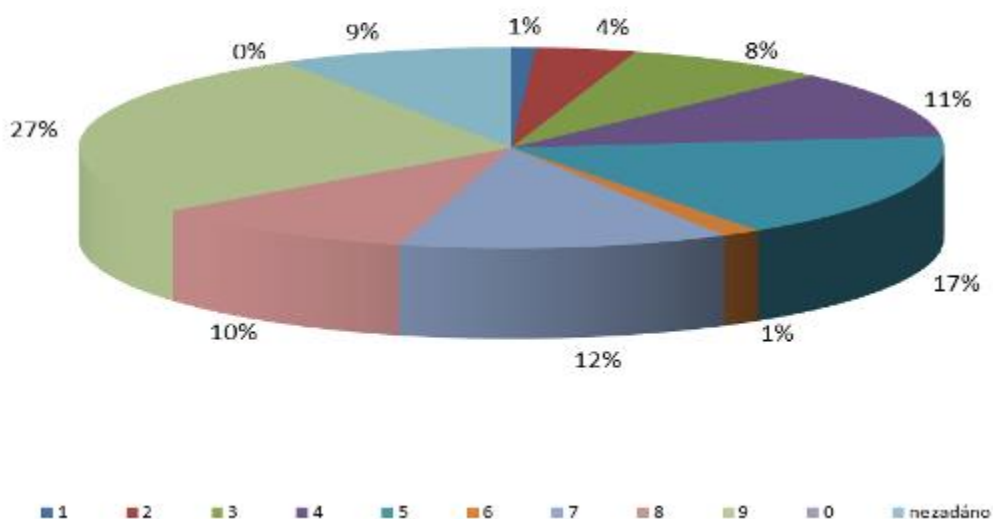


Podle délky evidence tvořili největší skupinu uchazeči, kteří byli v evidenci dobu kratší než 3 měsíce (34,1 %), druhou nejpočetnější skupinu tvořili uchazeči pobývající v evidenci déle než 24 měsíců (18,3 %). Třetí nejvýznamnější skupinu pak tvořili uchazeči s délkou evidence 3 – 6 měsíců (17,5 %).

### Struktura uchazečů o zaměstnání podle klasifikace zam. CZ - ISCO

CZ-ISCO	stav k					
	31. 12. 2010		30. 9. 2011		31. 12. 2011	
	abs.	v %	abs.	v %	abs.	v %
1 – Zákonodárci a řídící pracovníci	351	1,3	204	0,9	212	0,9
2 – Specialisté	1 000	3,7	930	4,3	876	3,8
3 – Techničtí a odborní pracovníci	2 186	8,0	1 805	8,4	1 769	7,6
4 – Úředníci	2 876	10,5	2 625	12,2	2 548	10,9
5 – Pracovníci ve službách a prodeji	3 774	13,8	3 946	18,3	4 003	17,2
6 – Kvalifikovaní pracovníci v zemědělství, lesnictví a rybářství	495	1,8	214	1,0	339	1,5
7 – Remeslníci a opraváři	3 545	13,0	2 275	10,5	2 878	12,3
8 – Obsluha strojů a zařízení, montéři	2 409	8,8	1 924	8,9	2 349	10,1
9 – Pomocní a nekvalifikovaní pracovníci	6 151	22,6	5 441	25,2	6 285	27,0
0 – Zaměstnanci v ozbrojených silách	3	0	6	0	4	0
nezadáno	4 477	16,4	2 204	10,2	2 045	8,8
<b>celkem</b>	<b>27 267</b>	<b>100</b>	<b>21 574</b>	<b>100</b>	<b>23 308</b>	<b>100</b>

### Struktura uchazečů podle klasifikace zaměstnání CZ - ISCO v Plzeňském kraji k 31. 12. 2011



Největší podíl na celkovém počtu uchazečů tvořili i v roce 2011 pomocní a nekvalifikovaní pracovníci (27,0 %). Druhou největší skupinu představují provozní pracovníci ve službách a obchodě (17,2 %). Třetí nejpočetnější skupinu pak tvořili uchazeči zařazení do kategorie „úředníci“ (10,9 %).

## **II.3 Absolventi škol a mladiství**

K 31. 12. 2011 jsme v Plzeňském kraji evidovali 1 331 nezaměstnaných absolventů a mladistvých. Oproti stejnému období loňského roku došlo k poklesu o 277 osob. Na celkovém počtu nezaměstnaných se tak podílejí 5,7 %. Ke konci roku 2010 tento podíl činil 5,9 %. Celkově lze říci, že absolventi a mladiství nepatří již do skupiny uchazečů nejvíce ohrožených na trhu práce a je jim věnována zvýšená pozornost jako skupině do 25 let.

### **Absolventi škol**

Tuto skupinu charakterizují dva základní problémy na trhu práce:

- chybějící praxe,
- minimální uplatnitelnost v oboru.

Absolventi škol bez praxe nebo se vzděláním, po kterém není na trhu práce poptávka se umisťují problematicky. Špatnou situaci těchto uchazečů prohlubuje nedostatek volných pracovních míst v určitých evidenčních skupinách. Počet evidovaných absolventů škol každoročně stoupá v letních měsících a v září, kdy se na zvýšení jejich počtu projevuje příliv čerstvých absolventů škol. Někteří zaměstnavatelé naopak projevují zájem o absolventy, protože ti podle nich nejsou zatíženi „špatnými návyky“ z předchozích zaměstnání. Přesto absolventům chybí kromě zkušeností praktické dovednosti a u vyučených znalost nových technologických metod a znalost obsluhy moderních strojů a zařízení.

### **Mladiství**

Tuto skupinu charakterizují dva základní problémy na trhu práce:

- nekvalifikovanost,
- chybějící pracovní zkušenosti, motivace k práci, zodpovědnost.

Jedná se o ohroženou skupinu uchazečů, kteří jsou buď zcela bez kvalifikace a po ukončení povinné školní docházky na základní či speciální základní škole nepokračují v dalším vzdělávání či jej nedokončí. Nebo mají jen nízkou kvalifikaci, kterou získali na dvouletých učebních oborech před dovršením plnoletosti. Někdy tyto problémy prohlubuje i nevhodné sociální zázemí. Možnost jejich uplatnění na trhu práce komplikuje kromě chybějící kvalifikace a praxe řada omezení, která musí zaměstnavatelé dodržovat při jejich zaměstnávání (ohledně přesčasové práce, směnného provozu, hmotné zodpovědnosti, ŘP apod.). Proto se také pro tuto skupinu volná místa téměř neobjevují.

Jednotlivá kontaktní pracoviště v kraji se proto snaží poskytovat všem těmto uchazečům vhodné poradenské aktivity, které by zvýšily šanci na jejich uplatnění (pohovory o kvalifikaci s cílem získat uchazeče pro další vzdělávání, Job kluby – kluby mladých s cílem získat základní praktické sociální a komunikační dovednosti, besedy s odborníky v oblasti pracovně právních předpisů, motivační kurzy s následnou rekvalifikací apod.).

Kontaktní pracoviště v kraji vyvíjejí řadu aktivit a uskutečnily různé prezentační akce se sociálními partnery, zástupci školství a zaměstnavatelů a s dalšími organizacemi za účelem zlepšení vzájemné spolupráce a zvýšení šancí těchto uchazečů v uplatnění na trhu práce. V rámci IPS probíhají besedy se školami o zaměstnanosti a o možnostech uplatnění, využívají se nástroje APZ, Krajský úřad je pravidelně informován o nezaměstnaných absolventech v kraji.

## II.4 Osoby se ZP

### Vývoj počtu uchazečů osob se zdravotním postižením

Osoby se ZP	stav k			
	celkem		ženy	
	31.12.2010	31.12.2011	31.12.2010	31.12.2011
osoby se ZP	3 365	3 084	1 729	1 613
podíl na celkovém počtu uchazečů (%)	12,3	13,2	13,1	13,8
z toho: plně invalidní	2	2	1	2
částečně invalidní	894	316	452	153
os. zdravotně znevýhodněné	350	309	201	188

Počet uchazečů se zdravotním postižením k 31. 12. 2011 činil 3 084 osob, v meziročním srovnání tak došlo k poklesu o 281 osob. Mezi ženami pak došlo k poklesu tohoto počtu o 116 osob a ke konci roku jsme tak evidovali celkem 1 613 žen se ZP. Pokud porovnáme podíl těchto uchazečů na celkovém počtu nezaměstnaných, došlo v celkovém počtu k nárůstu o 0,9 %. Mezi ženami došlo k nárůstu o 0,7 %. Z výše uvedeného je patrné, že v době dopadů ekonomické krize nedochází k výraznému nárůstu nezaměstnanosti zdravotně postižených spoluobčanů. Přes musíme konstatovat, že zájem o zaměstnávání osob se ZP je však stále malý.

Problémem uchazečů se zdravotním postižením je většinou zhoršený zdravotní stav, který jim neumožňuje zcela vykonávat pracovní činnost požadovanou zaměstnavatelem. Zaměstnavatelé pro ně nemají pracovní program, nejsou pro ně „ekonomicky výhodní“, považují je za problémové a obávají se jejich vysoké nemocnosti.

Počet volných míst pro tuto skupinu je jen velmi malý. Většina těchto uchazečů není schopna vykonávat práci na plný pracovní úvazek, zkrácené pracovní úvazky se vyskytují jen zřídka, poměrně velká část zaměstnavatelů často pracuje ve 2 – 3 směnném provozu.

Zaměstnávání osob ZP je obtížné jak z důvodu malého počtu vhodných pracovních míst, tak především z důvodu složité poradenské a zprostředkovatelské práce s lidmi, neboť zdravotní problémy jsou překážkou pro umístění na běžné pracovní místo. Rostoucí tlak na trhu práce vytěsňuje ze zaměstnanosti především skupiny s nejrůznějšími handicapem, které mají v průměru nižší produktivitu práce, nízkou nebo nevhodnou kvalifikaci.

Trvale je k dispozici nízký počet vhodných pracovních míst pro uplatnění těchto osob. Ke konci prosince 2011 kontaktní pracoviště v Plzeňském kraji evidovala pouze 179 volných pracovních míst pro osoby se zdravotním postižením, na jedno volné místo tak připadalo 17,2 uchazečů se ZP.

## **II.5 Situace dalších problémových skupin na TP**

Mezi nejvíce ohrožené skupiny uchazečů v Plzeňském kraji patří zejména:

- **Osoby se zdravotním postižením.** Počet uchazečů se zdravotním postižením k 31. 12. 2010 činil 3 084 osob, v meziročním srovnání tak došlo k poklesu o 281 osob. Pokud ovšem porovnáme podíl těchto uchazečů na celkovém počtu nezaměstnaných, došlo k nárůstu o 0,9 %. Často mají nedostatečnou kvalifikaci popř. svoji kvalifikaci nemohou pro své zdravotní potíže vykonávat, jsou méně mobilní, zaměstnavatelé o ně neprojevují téměř žádný zájem, nemají pro ně pracovní program, mnohdy nepomůže ani nabídka nástrojů aktivní politiky zaměstnanosti. (Podrobněji viz. bod II. 4 Osoby se ZP)
- **Uchazeči náležející do vyšších věkových skupin (nad 50 let).** Ke konci roku 2011 jsme evidovali 6 194 osob starších 50 let. V meziročním srovnání tak došlo k poklesu o 1 376 osob. Podíl těchto

uchazečů činí 26,6 % a oproti stejnému období roku 2010 došlo k poklesu o 1,2 %. Častým problémem bývá schopnost starších občanů pružně se přizpůsobit současným požadavkům zaměstnavatele, celoživotní úzká orientace v profesi, o kterou není v současné době zájem a tím i chybějící znalosti a dovednosti. K tomu se s věkem přidávají často i různé zdravotní problémy, které opět brání vykonávat některá zaměstnání. Na druhou stranu zaměstnavatelé často bezdůvodně tyto uchazeče přehlížejí, přestože by mohli být pro jejich firmy velkým přínosem (zkušenosti, loajálnost, apod.).

- **Dlouhodobě nezaměstnaní uchazeči** (nad 12 měsíců v evidenci). Početnou skupinou dlouhodobě nezaměstnaných uchazečů jsou opět občané se ZP, uchazeči nad 50 let věku, dále obtížně umístitelní uchazeči a uchazeči s nízkým či nedokončeným vzděláním. Jejich šance na uplatnění jsou pak jen velmi malé. K 31. 12. 2011 jsme evidovali 7 672 takových uchazečů, meziročně tak došlo k poklesu o 103 osob. Podíl dlouhodobě nezaměstnaných však vzrostl o 4,4 % a ke konci roku 2011 tedy činil 32,9 %.
- **Osoby pečující o dítě do 15 let věku.** Pracovní doba požadovaná zaměstnavateli není často v souladu s předškolními a školními zařízeními, problémy způsobuje rovněž nedostatečné dopravní spojení a požadovaná směnnost. Těchto osob ke konci roku 2011 registrujeme 2 646, došlo tedy k jejich poklesu oproti předešlému roku a to o 458. Jejich podíl na celkovém počtu nezaměstnaných se pak nezměnil a činil 11,4 %.
- **Osoby bez kvalifikace nebo s nízkou kvalifikací** (tedy uchazeči bez vzdělání nebo se základním vzděláním). Ke konci roku 2011 jsme v Plzeňském kraji evidovali 6 949 uchazečů bez vzdělání nebo se základním vzděláním. Meziročně došlo k poklesu o 468 osob. Na celkové nezaměstnanosti se podílí 29,8 % (meziroční nárůst o 2,5 %).

- **Absolventi škol a mladiství.** K 31. 12. 2011 jsme v Plzeňském kraji evidovali 1 331 nezaměstnaných absolventů a mladistvých. Oproti stejnému období loňského roku došlo k poklesu o 277 osob. Typ vzdělání, praktická připravenost ani dovednosti neodpovídají potřebám zaměstnavatelů, u mladistvých se přidávají další omezení. (Podrobněji viz. bod II. 3 Absolventi škol a mladiství)

Kromě těchto faktorů se na nezaměstnanosti významně podílí i špatná dopravní obslužnost, která přímo souvisí s problematikou regionální nezaměstnanosti. Nízká hustota obyvatelstva v některých oblastech pak brání vytvoření dopravní sítě, která by vyhovovala potřebám občanů a zároveň nebyla ztrátová. V těchto oblastech je pak následně nedostatek volných pracovních míst zejména proto, že noví zaměstnavatelé nemají zájem investovat v regionech s malým počtem pracovních sil a kde je naprosto nedostačující dopravní spojení mezi jednotlivými obcemi.



## II.6 Charakteristika okresů a ohrožených mikroregionů v kraji

### Charakteristika okresů k 31. 12. 2011

Název okresu	Počet obyvatel	Prac. síla	Počet uchazečů		MN v %	
			celkem	dosažitelní	z celk. počtu uch.	z dosaž. uchazečů
Domažlice (DO)	60 833	31 893	2 609	2 539	8,2	8,0
Klatovy (KT)	88 517	46 160	4 067	3 997	8,8	8,7
Plzeň – jih (PJ)	61 748	33 303	2 006	1 932	6,0	5,8
Plzeň – město (PM)	184 970	111 610	6 837	6 524	6,1	5,8
Plzeň – sever (PS)	75 935	40 298	2 847	2 808	7,1	7,0
Rokycany (RO)	47 248	27 253	1 620	1 566	5,9	5,7
Tachov (TC)	53 266	32 895	3 322	3 303	10,1	10,0

### Charakteristika mikroregionů k 31. 12. 2011

Název mikroregionu	Počet obyvatel	EAO	Počet uchazečů		MN v %	
			celkem	dosažitelní	z celk. počtu uch.	z dosaž. uchazečů
Poběžovicko (DO)	6 287	3 212	332	325	10,3	10,1
Horšovskotýnsko (DO)	8 645	4 655	463	448	9,9	9,6
Kašperské Hory (KT)	2 292	1 181	167	.	14,1	.
Sušice (KT)	22 839	11 022	1 276	.	11,5	.
Plánice (KT)	2 676	1 306	152	.	11,4	.
Nepomucko (PJ)	11 681	5 448	443	428	8,1	7,9
Manětínsko (PS)	2 977	1 556	175	173	11,2	11,1
Kralovicko (PS)	9 769	5 083	503	501	9,9	9,9
Všerubsko (PS)	3 519	1 754	166	161	9,5	9,2
Zbirožsko (RO)	5 497	2 776	218	213	7,9	7,7
Bezručsko (TC)	2 852	1 376	194	193	14,1	14,1

## **Okres Domažlice**

Okres Domažlice patří svou polohou mezi pohraniční okresy Plzeňského kraje. Západní a jihozápadní částí sousedí asi v délce 75 km se SRN, na severu s okresem Tachov, na severovýchodě s okresem Plzeň-jih, na východě a na jihu s okresem Klatovy. Rozloha okresu Domažlice (1 123 km<sup>2</sup>) představuje 14,9 % plochy Plzeňského kraje.

Okres Domažlice je okresem průmyslově zemědělským. Průmyslové podniky jsou soustředěny hlavně v Domažlicích, ve Kdyni a v Klenčí pod Čerchovem. Zemědělská půda zaujímá cca 60 234 ha (54% rozlohy okresu).

### **Ohrožené mikroregiony:**

- ***Poběžovicko***

Mikroregion Poběžovicko je zemědělsko průmyslová oblast s vysokou mírou nezaměstnanosti a řídkým osídlením. V regionu bylo minimum průmyslu a většina obyvatel byla zaměstnána v zemědělství. Region se rozkládá při západní hranici v kopcovité oblasti, kde je i špatná dopravní obslužnost. Samotné město Poběžovice připravilo průmyslovou zónu pro podnikatele a firmy, ale tato zóna byla dlouho blokována špatnou dostupností pro kamionovou dopravu. Mezi nejvýznamnější zaměstnavatele patří Pozep, s.r.o., KEL – montážní technika, s.r.o. a Výchovný ústav, dětský domov se školou, ZŠ, SŠ a školní jídelna Hostouň.

- ***Horšovskotýnsko***

Tuto oblast je možno charakterizovat jako průmyslově zemědělskou. Dopravní obslužnost je vcelku dobrá pro východní část regionu a město Horšovský Týn. Ostatní oblasti regionu jsou obydleny řídce a tím je i dopravní obslužnost horší. Větší vzdálenost mezi jednotlivými místy regionu komplikuje dostupnost a ztěžuje dopravu do zaměstnání. Mezi

nejvýznamnější zaměstnavatele patří PeTHoo, a.s., Gerresheimer Horšovský Týn, spol. s r.o., Karpem, a.s. a SOŠ a SOU Horšovský Týn.

## **Okres Klatovy**

Klatovský okres patří mezi příhraniční okresy České republiky. Na severu a západě hraničí s okresy Plzeňského kraje (Plzeň-jih a Domažlice), na východě s okresy Jihočeského kraje (Strakonice a Prachatice) a na jihu tvoří hranici okresu v délce asi 70 km státní hranice se SRN. Rozloha okresu Klatovy činí 1 946 km<sup>2</sup>, Klatovský okres je tak největším okresem Plzeňského kraje, z celkové rozlohy kraje zaujímá 25,7 %.

Okres Klatovy je průmyslově zemědělský. Průmysl okresu se soustřeďuje do tří středisek Klatovy, Sušice a Horažďovice. V zemědělství je obhospodařováno cca 90 013 ha zemědělské půdy, tj. 46,3% z celkové výměry okresu.

## **Ohrožené mikroregiony:**

- ***Kašperské Hory***

Na počet ekonomicky aktivních obyvatel (1 181) je zde poměrně vysoké číslo nezaměstnaných (167) a z toho vyplývá nejvyšší míra nezaměstnanosti v rámci okresu 14,1 %. Malý počet pracovních míst je v textilním průmyslu - Medica Filter s.r.o., službách - hotely, penziony, restaurace v oblasti Srní a Modravy, práce v lese je ovlivněna sezónností. Cestovní ruch podporuje návštěvnost hradu Kašperk a nově zřízený sportovní areál Snowhill s.r.o., kde se uplatňují jak provozní pracovníci, tak instruktoři lyžování a snowboardingu. Stablním zaměstnavatelem je Dětský domov v Kašperských Horách a Správa národního parku a chráněné krajinné oblasti Šumava. Jiné zaměstnání, resp. pohyb pracovní síly kvůli chybějící veřejné dopravě je minimální, velice negativně se zde projevují jakékoliv problémy v sušických firmách. Volných míst zde bylo

pouze 11 a to znamená, že na zaměstnání přímo v oblasti Kašperských Hor čeká 15,2 uchazečů na jedno inzerované volné místo.

- **Sušice**

V počtu obyvatel druhé místo, druhé místo v míře nezaměstnanosti (11,5 %), a druhé místo v absolutním počtu uchazečů o zaměstnání (1 276). K významným zaměstnavatelům nadále patří MatMar Sušice s.r.o., Západočeské konzumní družstvo, SPAR Šumava s.r.o., Sklárna Annín, ve strojírenství jsou to KORAMEX, SG Strojírna s.r.o. aj. Pro občany se zdravotním postižením jsou zde zřízeny chráněné dílny v SUCOM PRODUCTION s.r.o a v OBZORu, výrobní družstvo invalidů. Další zaměstnání zabezpečují okolní kamenolomy a pily, např. Linea Home s.r.o. -Pila Dlouhá Ves. Na lehké montážní práce se dřevem se zaměřuje firma ARTXPRESS s.r.o. Hartmanice, významný zaměstnavatel v tomto regionu. Počet uchazečů v průběhu období kolísá a je ovlivňován i sezónou - cestovní ruch, lesnictví, zemědělství. Stále větším problémem (a nejen zde) je zhoršující se dopravní spojení, kdy na směnné provozy a provozy s atypickou pracovní dobou (služby, apod.) se nelze dostat vůbec. I z těchto důvodů na jedno volné pracovní místo připadá 13,7 uchazečů. Celkem je volných míst oznámeno 93. Také zde již vznikly provozovny velkých obchodních řetězců.

- **Plánice**

Plánicko je na čtvrtém místě v počtu obyvatel a čtvrté ve výši míry nezaměstnanosti. Ocitá se o 2,8 % nad úroveň okresního průměru. Byly zde nabízeny sezónní pracovní příležitosti jako je práce v lese, činnost v rekreační oblasti Hnačovska, v oblasti kamenolomů podniká firma HERKU a v oblasti montáže kabelů firma Wölfle s.r.o. v Zavlekově. Stejně jako jinde je i zde velmi řídká dopravní síť, navíc pouze autobusová. S ohledem na charakter regionu (zemědělství, jednoduchá malovýroba, spíše dojíždění do větších center) je zde nabídka 4 volných míst, tj. 38 uchazečů

na jedno volné pracovní místo. Při porovnání s loňským rokem zjišťujeme, že je zde setrvalý stav.

## **Okres Plzeň – jih**

Okres Plzeň-jih leží v jihozápadní části Plzeňského kraje. Hraničí se všemi ostatními okresy kraje a částečně s krajem Jihočeským a Středočeským. Okres se rozkládá na ploše 990 km<sup>2</sup>, tj. 13,1% rozlohy kraje. Na severu okresu se projevují těsné vazby s městem Plzeň, nejsevernější část patří přímo k plzeňské aglomeraci. S rostoucími vzdálenostmi vliv Plzně na přilehlá území klesá.

Zásoby nerostných surovin, které představují potenciál pro rozvoj zpracovatelského průmyslu, se v okrese Plzeň-jih využívají zejména pro průmysl stavebních hmot zastoupený především firmou Lasselsberger a.s.

V zemědělství Plzeňského kraje hraje okres Plzeň-jih významnou roli. Hospodaří se zde na 59 473 ha zemědělské půdy (60,1 % rozlohy kraje).

## **Ohrožené mikroregiony:**

- ***Nepomucko***

Nejsložitější situace na trhu práce v okrese Plzeň-jih se jeví v mikroregionu Nepomucko, který vykazuje nejvyšší míru nezaměstnanosti. V mikroregionu roste v zimních měsících nezaměstnanost rychleji než v ostatních částech okresu. V některých lokalitách mikroregionu omezuje špatná dopravní obslužnost uchazeče při hledání zaměstnání. Větší vzdálenost od Plzně komplikuje nezaměstnaným možnost využít nabídky volných míst v krajské metropoli. Nepomucko má převážně zemědělský charakter. Dlouhodobě se nedaří najít investory pro průmyslovou zónu v Nepomuku. Přestože probíhají jednání, zatím se bohužel nepodařilo zrealizovat žádný projekt. Průmysl v mikroregionu je

soustředěn především v Nepomuku a blízkém okolí (nejvýznamnější zaměstnavatelé Elitex Nepomuk a.s., Jan Pondělík - pekařství a cukrářství Dvorec s.r.o.) a Kasejovicích (Agrochov Kasejovice - Smolivec. a.s., KOVO KASEJOVICE MONT s.r.o.).

### **Okres Plzeň – město**

Okres Plzeň-město je nejmenším, ale zároveň nejlidnatějším okresem Plzeňského kraje. K 31. 12. 2011 zde žilo 184 970 obyvatel na celkové rozloze 261 km<sup>2</sup>. Okres Plzeň-město leží zhruba uprostřed Plzeňského kraje a sousedí na západě a severu s okresem Plzeň-sever, na jihu a jihovýchodě s okresem Plzeň-jih a na východě s okresem Rokycany. Již od svého vzniku v roce 1 295 je město Plzeň důležitým obchodním střediskem na významné křižovatce cest do Norimberku a Řezna.

Jedním z nejvýznamnějších a nejrozvinutějších odvětví okresu Plzeň-město je průmysl, a to jak strojírenský, tak i potravinářský. Strojírenský průmysl tvoří zejména Škoda Plzeň a.s.. K významným potravinářským podnikům v okrese patří Plzeňský Prazdroj a.s. (největší vývozce piva), Stock Plzeň a.s. (tradiční výrobce lihovin) a Bohemia Sekt a.s. ve Starém Plzenci (významný producent vín).

Atraktivitu Plzně a jejího okolí pro zahraniční investory dokazuje podíl zahraničních investic v okrese Plzeň-město. Nejvýznamnějším investorem v okrese je japonský závod Panasonic AVC Networks Czech s.r.o. na výrobu televizorů. K dalším významným zahraničním firmám patří YAZAKI WIRING TECHNOLOGIES CZECH s.r.o. na výrobu komponentů pro automobily, Borgers CS s.r.o. s výrobou plastových výrobků a další.

Zemědělství nemá v Plzni a přilehlém okolí výrazné postavení.

### **Ohrožené mikroregiony:**

V okrese Plzeň – město se nenachází žádné mikroregiony. Okres tvoří zejména město Plzeň, které je rozděleno do deseti městských částí a několik přilehlých obcí (konkrétně to jsou: město Starý Plzenec a obce Chrást, Dýšina, Kyšice, Letkov, Tymákov, Mokrouše, Lhůta, Štáhlavy, Losiná, Nezavětice, Štěnovický Borek, Chválenice a Nezvěstice). Všechny výše jmenované obce těsně sousedí s Plzní a situace na trhu práce je tam tedy stejně příznivá jako v Plzni. Důležitým faktorem je především vysoká dopravní obslužnost, takže zde nejsou problémy s přesunem za prací v rámci okresu.

### **Okres Plzeň – sever**

Okres Plzeň-sever leží v severovýchodní části Plzeňského kraje. V rámci kraje sousedí s okresy Plzeň-město a Plzeň-jih (na jihu), Rokycany (na východě) a Tachov (na západě). Severovýchodní část okresu hraničí se Středočeským krajem, okresem Rakovník. Na severu má krátkou hranici s Ústeckým krajem, okresem Louny. Severozápadní část okresu tvoří hranici s Karlovarským krajem, okresem Karlovy Vary a Cheb. Rozloha okresu Plzeň-sever činí 1 287 km<sup>2</sup>. Rozloha okresu zaujímá 17,0 % z celkové rozlohy kraje.

Mezi významná průmyslová odvětví okresu patří výroba keramiky. Část zaniklých Západočeských keramických závodů převzal Lasselsberger, technickou a žáruvzdornou keramiku vyrábějí také firmy VUK nebo HOB Cer Tec. Při novém úseku dálnice D5 u Nýřan vznikly firmy zabývající se výrobou elektrotechnických a elektronických zařízení DIOSS nebo ZIEGLER Automobiltechnik. V Heřmanově Huti sídlí sklárny, které vyrábí užitkové a nápojové sklo. Na výrobu kyseliny citronové se specializuje podnik OMGD v Kaznějově.

V zemědělství je obhospodařováno 65 386 ha zemědělské půdy, tj. 50,8% z celkové výměry okresu.

### **Ohrožené mikroregiony:**

- ***Manětínsko, Všerubsko a Kralovicko***

Problémovými oblastmi jsou řídce osídlené Manětínsko, Všerubsko a Kralovicko. Tyto oblasti jsou zemědělsko - průmyslové nebo ještě stále zemědělské, kde se snižováním zemědělské výroby poptávka po pracovní síle neustále klesá. O tyto oblasti noví investoři v předchozích letech nejevili zájem. Situace se nezlepšila ani v roce 2011. V těchto lokalitách je také nejvyšší počet dlouhodobě nezaměstnaných. V těchto oblastech je také důvodem vyšší míry nezaměstnanosti nedostatečná dopravní obslužnost.

### **Okres Rokycany**

Okres Rokycany leží ve východní části Plzeňského kraje a sousedí s okresy Plzeň-sever, Plzeň-jih a Plzeň-město. Svým počtem obyvatel je nejmenší nejen v kraji, ale po okrese Jeseník i v České republice. Rozkládá se na ploše 575 km<sup>2</sup> a k 31. 12. 2011 v něm trvale žilo 47 248 obyvatel.

Charakter okresu je průmyslově zemědělský. K zemědělské výrobě bylo využíváno celkem 26 795 ha zemědělské půdy (46,6 % rozlohy okresu).

Rokycansko v minulosti patřilo k oblastem s rozvinutou železářskou výrobou. Jejimi středisky byly Rokycany, Strašice, Holoubkov, Zbiroh, Dobřív a Hrádek. V současné době se hutnictvím železných kovů zabývají Železářny Hrádek a Slévárna Strašice a hutnictvím neželezných kovů Kovohutě Rokycany. Autokomponenty jsou vyráběny v závodech Borgers, EuWeWexler a Bontaz, výrobky z gumy v závodě Hutchinson v



Rokycanech. Při sjezdu z dálnice D5 je na okraji města Rokycan vybudován nový závod na výrobu nejširšího vlnitého papíru - Prowell.

### **Ohrožené mikroregiony:**

- **Zbizožsko**

Mikroregion se rozkládá na severovýchodě okresu, jedná se o oblast převážně zemědělskou. Nevyskytuje se zde žádná průmyslová zóna a její vybudování není dle provedeného zjišťování úřadu práce plánováno. V sousedních regionech (okres Beroun), zejména při dálnici D5, již však významné průmyslové zóny existují a zaměstnávají část obyvatel tohoto mikroregionu. Velmi významnou roli v tomto mikroregionu hraje sezónní zaměstnanost. Mezi nejvýznamnější zaměstnavatele mikroregionu patří ZBIROVIA, a.s., zabývající se hlavně výrobou ručního nářadí, Ing. Jerome Colloredo Mannsfeld, jehož firma obhospodařuje především lesy a rybníky a Zbizožská a.s., podnikající v oblasti zemědělské prvovýroby.

### **Okres Tachov**

Okres Tachov leží v západní části Plzeňského kraje a patří k příhraničním okresům České republiky. V rámci kraje sousedí na východě s okresem Plzeň-sever, na jihovýchodě s okresem Plzeň-jih a na jihu s okresem Domažlice. Severní část okresu sousedí s Karlovarským krajem, okresem Cheb. Západní část okresu tvoří hranici se SRN. Rozloha okresu Tachov činí 1 379 km<sup>2</sup>, větší rozlohu v kraji má pouze okres Klatovy. Území okresu zaujímá 18,2 % celkové rozlohy kraje.

Průmyslová výroba je převážně soustředěna do čtyř největších měst. Na více než čtyřicetiletou tradici výroby plastů navázala firma Alfa Plastik Bruntál, která vlastní závod v Tachově. Firma se orientuje na výrobu plastových výlisků vstřikováním, plastových obalů a plastových dílů pro automobily. Výrobou hliněných nárazníků se zabývá firma Alutech

Benteler Aluminium Systém CZ v průmyslové zóně Nová Hospoda v Boru u Tachova. K významným potravinářským provozům patří mlékárna EHERMANN ve Stříbře a pivovar Chodovar v Chodové Plané. V souvislosti s velkým zalesněním okresu se zde vyskytují různé dřevozpracující závody a pily.

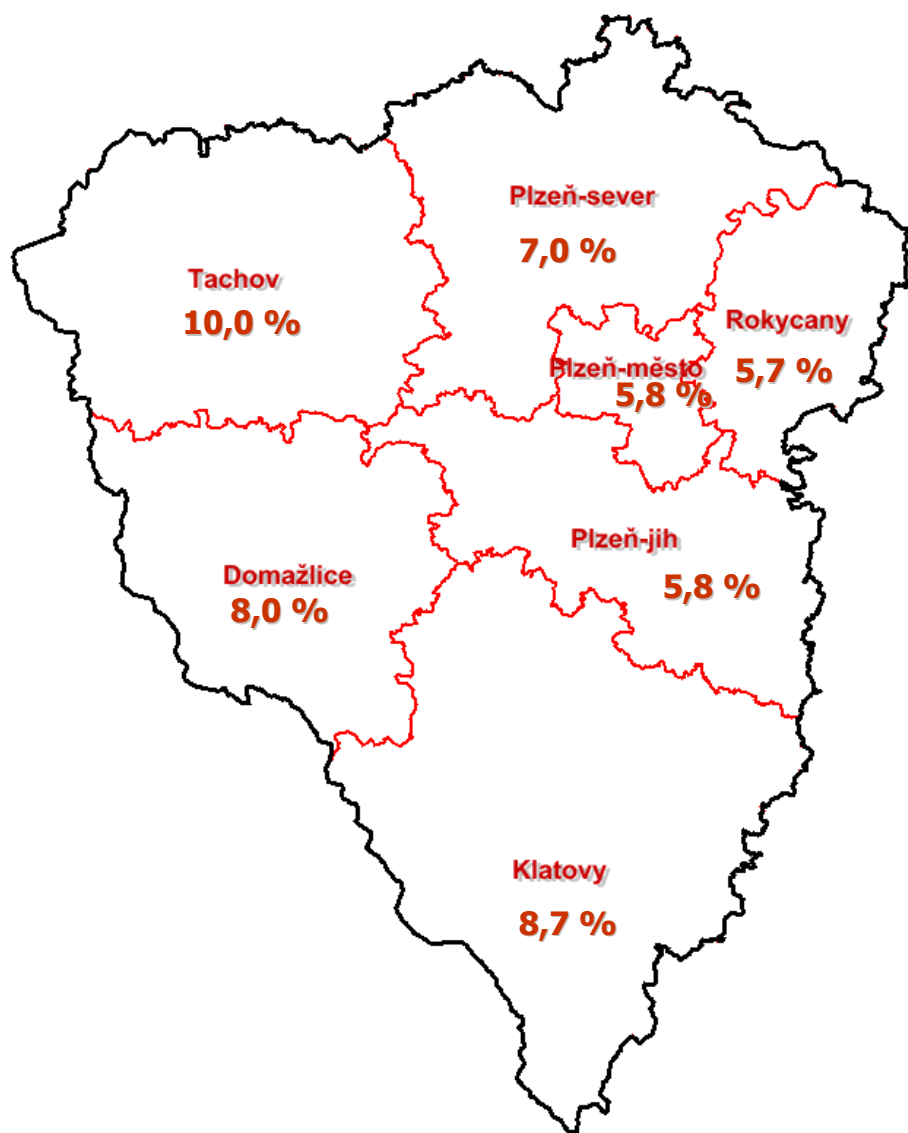
V okrese Tachov je obhospodařováno cca 66 244 ha zemědělské půdy, tj. 48,1% z celkové výměry okresu.

### **Ohrožené mikroregiony:**

- ***Bezručicko***

Střediskem je město Bezručice. Zemědělská oblast, lázeňství. Míra nezaměstnanosti k 31. 12. 2011 činila 14,1 %. Jediným větším zaměstnavatelem je akciová společnost Léčebné lázně Konstantinovy Lázně (stav pracovníků stabilizovaný, vliv sezónnosti, cca. 130 zaměstnanců). Je zde velký nedostatek pracovních míst a rovněž špatná dopravní obslužnost.

## II.7 Mapa kraje – míra nezaměstnanosti rozčleněná na okresy



0 28km

Zdroj: Portál Plzeňského kraje a MPSV

### III. CIZINCI NA TRHU PRÁCE

#### Platná pracovní povolení

rok	měsíc											
	I.	II.	III.	IV.	V.	VI.	VII.	VIII.	IX.	X.	XI.	XII.
2008	5 462	5 966	6 562	7 670	8 104	8 662	9 301	9 834	10 230	10 412	10 688	10 459
2009	9 992	8 269	7 557	6 360	5 927	5 207	4 627	3 991	3 730	3 497	2 952	2 466
2010	2 188	2 065	1 890	1 768	1 629	1 523	1 454	1 378	1 288	1 194	1 137	1 057
2011	1 019	938	857	798	782	772	745	723	716	695	652	672

Nejčastější státní příslušnost:	Ukrajina	358 (+14)
	Japonsko	65 (-2)
	Moldavsko	64 (-1)
	Thajsko	55 (+4)

K 31. 12. 2011 bylo v Plzeňském kraji v platnosti **672** pracovních povolení, což znamená nárůst oproti minulému měsíci o 20. Oproti stejnému období loňského roku došlo naopak k poklesu o 385 pracovních povolení. V porovnání s prosincem 2009 pak zaznamenáváme pokles dokonce o 1 794 pracovních povolení.

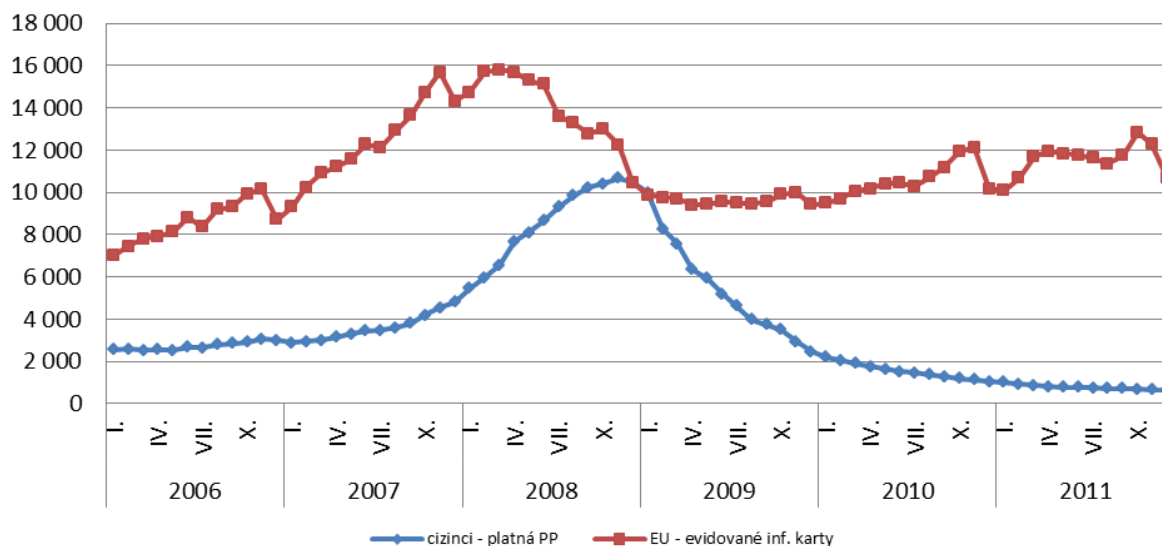
#### Registrovaní občané EU/EHP a Švýcarska

rok	měsíc											
	I.	II.	III.	IV.	V.	VI.	VII.	VIII.	IX.	X.	XI.	XII.
2008	14 750	15 719	15 805	15 690	15 302	15 120	13 616	13 274	12 779	12 994	12 238	10 480
2009	9 875	9 764	9 710	9 400	9 436	9 584	9 500	9 459	9 543	9 919	10 001	9 439
2010	9 482	9 693	10 056	10 188	10 398	10 430	10 307	10 728	11 175	11 922	12 127	10 171
2011	10 094	10 684	11 675	11 964	11 824	11 763	11 623	11 356	11 758	12 848	12 288	10 711

Nejčastější státní příslušnost:	Slovensko	7 688 (-877)
	Rumunsko	908 (-381)
	Polsko	791 (-95)
	Bulharsko	648 (-216)
	Německo	373 (+4)

Ke konci prosince 2011 jsme registrovali **10 711** občanů EU/EHP a Švýcarska, což bylo o 1 577 méně než v předešlém měsíci. V porovnání se stejným obdobím loňského roku pak došlo k nárůstu o 540 osob.

## Vývoj počtu platných pracovních povolení a evidovaných občanů EU/EHP a Švýcarska v Plzeňském kraji v letech 2006 - 2011



### Registrovaní cizinci, kteří nepotřebují pracovní povolení

rok	měsíc											
	I.	II.	III.	IV.	V.	VI.	VII.	VIII.	IX.	X.	XI.	XII.
2008	957	1 006	1 080	1 125	1 179	1 250	1 234	1 232	1 270	1 303	1 291	1 256
2009	1 188	1 167	1 235	1 281	1 284	1 407	1 454	1 428	1 456	1 513	1 541	1 521
2010	1 438	1 485	1 555	1 599	1 665	1 681	1 657	1 691	1 718	1 809	1 805	1 674
2011	1 644	1 716	1 799	1 819	1 844	1 894	1 910	1 927	1 949	2 016	2 047	1 920

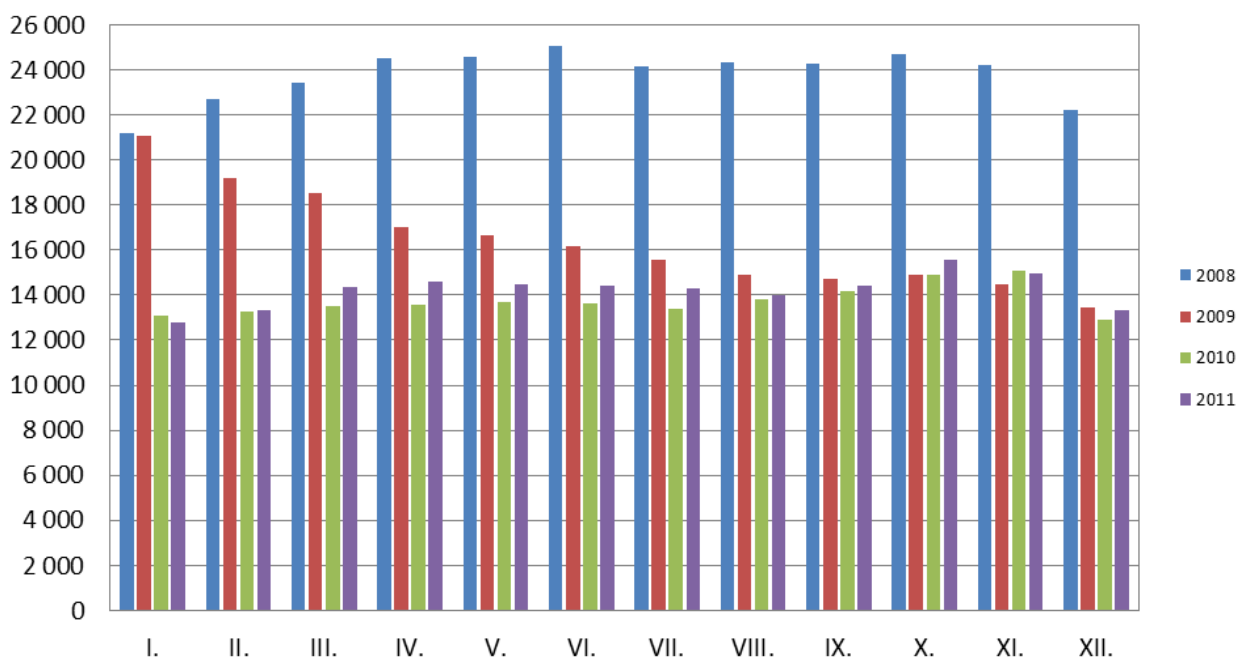
Nejčastější státní příslušnost: Ukrajina 1 237 (-70)  
Vietnam 254 (-45)  
Moldavsko 80 (-4)  
Bělorusko 55 (+2)

V Plzeňském kraji jsme rovněž ke konci prosince registrovali **1 920** cizinců z třetích zemí, kteří však pro práci v ČR nepotřebují pracovní povolení (mají pouze informační povinnost, obdobně jako občané EU). Těchto cizinců bylo o 127 méně než minulý měsíc, ale o 246 více než ve stejném období minulého roku.

Celkový počet cizinců\*)

rok	měsíc											
	I.	II.	III.	IV.	V.	VI.	VII.	VIII.	IX.	X.	XI.	XII.
2008	21 169	22 691	23 447	24 485	24 585	25 032	24 151	24 340	24 279	24 709	24 217	22 195
2009	21 055	19 200	18 502	17 041	16 647	16 198	15 581	14 878	14 729	14 929	14 494	13 426
2010	13 108	13 243	13 501	13 555	13 692	13 634	13 418	13 797	14 181	14 925	15 069	12 902
2011	12 757	13 338	14 331	14 581	14 450	14 429	14 278	14 006	14 423	15 559	14 987	13 303

### Vývoj celkového počtu cizinců pracujících v Plzeňském kraji v letech 2008 - 2011\*)



\*) tento počet zahrnuje počet platných pracovních povolení pro občany třetích zemí, počet registrovaných občanů EU/EHP a Švýcarska a počet registrovaných cizinců z třetích zemí, kteří k výkonu zaměstnání v ČR nepotřebují pracovní povolení (pouze informační povinnost)

K 31. 12. 2011 jsme evidovali **13 303** cizinců, což je o 1 684 méně než minulý měsíc. Oproti stejnému období loňského roku došlo naopak k nárůstu o 401 cizinců. V porovnání s prosincem 2009 pak zaznamenáváme pokles a to o 123 osob.

## IV. AKTIVNÍ POLITIKA ZAMĚSTNANOSTI

### IV.1 Komentář k realizaci jednotlivých nástrojů APZ

V roce 2011 byla aktivní politika zaměstnanosti prováděna v souladu s usnesením vlády ČR a v návaznosti na hlavní cíle strategie „Evropa 2020“.

- Národní cíl:

Zvýšení celkové míry zaměstnanosti ve věkové skupině 20 – 64 let na 75 %

- Národní dílčí cíle:

- a) Zvýšení míry zaměstnanosti žen věkové skupině 20 – 64 let na 75%
- b) Zvýšení míry zaměstnanosti starších pracovníků 55 – 64 let na 65 %
- c) Snížení míry nezaměstnanosti mladých osob věkové skupiny 15 – 24 let o třetinu proti roku 2010
- d) Snížení míry nezaměstnanosti osob s nízkou kvalifikací o čtvrtinu proti roku 2010

Realizace aktivní politiky zaměstnanosti (APZ) v roce 2011 se tedy uskutečňovala v souladu s Normativní instrukcí č. 1/2011 MPSV, její promítnutí do regionálních podmínek bylo specifikováno v Zásadách pro užití prostředků na APZ na rok 2011. Hlavním cílem APZ bylo zaměřit se na snižování nezaměstnanosti v regionu a efektivně řešit konkrétní problémy, které se v oblasti trhu práce vyskytují.

Dodržován byl princip hospodárnosti, efektivnosti a účelovosti vynakládání finančních prostředků a to jak z rozpočtu na národní APZ tak z prostředků ESF (Operační program Lidské zdroje a zaměstnanost). Nelze podpořit uchazeče o zaměstnání opakovaně během tříletého období, tj. pokud byl na tohoto uchazeče poskytnut příspěvek na SÚPM, VPP a příspěvek na zapracování v r. 2009 a 2010.

Za velmi účinný považujeme nástroj veřejně prospěšných prací. Aktivním přístupem úřadu práce se podařilo navázat dobrou spolupráci s jednotlivými obcemi kraje. Výrazně stoupl počet uzavíraných dohod, na které se daří umísťovat zejména uchazeče, u kterých se vyskytuje kombinace faktorů, ovlivňujících obtížnost jejich zaměstnání (nízký stupeň vzdělání, nízká mobilita, nepříznivý zdravotní stav apod.). Vysoká efektivita se jednoznačně prokázala i u nástrojů SÚPM – vyhrazené a SÚPM – SVČ.

### **Veřejně prospěšné práce**

V průběhu roku 2011 byly uzavírány dohody na vytváření VPP, které byly financovány jednak z národních zdrojů (státní rozpočet) a dále z Operačního programu Lidské zdroje a zaměstnanost (OP LZZ). Většina uchazečů o zaměstnání, kteří byli umístěni na VPP, jsou osoby, které patří do tzv. kategorie obtížně umísťitelných uchazečů, to znamená, že jsou handicapováni z hlediska více kritérií při uplatnění na trhu práce.

Stejně jako v minulých letech i letos byly uzavírány dohody především s městskými a obecními úřady, v případě dohod spolufinancovaných z ESF bylo podmínkou vazba na neziskový sektor. Činnosti vykonávané na VPP u měst a obcí se neliší od předchozích let. Stále se jedná převážně o pomocné práce při úklidu měst a obcí, údržbu veřejných prostranství, případně pomocné práce v obecních lesích.

I v letošním roce jsme navázali na dobrou spolupráci s představiteli měst a obcí. Již tradičně využívali možnosti zaměstnat místní občany především z řad dlouhodobých uchazečů, uchazečů se zdravotním omezením.

Často se i samotní uchazeči zajímali o možnosti zaměstnání v rámci veřejně prospěšných prací. Pro osoby starší 50 let a osoby se zdravotním omezením či osoby pečující o děti do 15 let se zaměstnání na VPP jeví



jako jediná možnost návratu do pracovního procesu. Další značným plusem je možnost práce v místě bydliště, odpadají problémy se špatnou dopravní obslužností a je též šance pracovat i na kratší pracovní úvazek.

VPP jsou přínosné ze dvou hlavních aspektů:

- 1) pro místní uchazeče představují alespoň krátkodobé pracovní umístění, což pomáhá udržet u těchto lidí pracovní návyky,
- 2) zajišťují pořádek a čistotu v obcích. Nezanedbatelný je i fakt, že ostatní občané vidí, že se stát se svojí podporou snaží spolupůsobit při vytváření pracovních míst pro umísťování uchazečů o zaměstnání a že ti nezůstávají nečinně v evidenci, jak je často zakódováno v obecném povědomí.

### **VPP – ESF**

V roce 2011 bylo uzavřeno **333** dohod, podpořeno **378 uchazečů** a celkem bylo vyplaceno **17 993 254,-** Kč.

### **VPP – národní APZ**

V roce 2011 bylo uzavřeno **399** dohod, podpořeno **483 uchazečů** a celkem bylo vyplaceno **31 393 321,-** Kč.

Proti roku 2011 se počet podpořených uchazečů zvýšil o 134 osob.

### **Společensky účelná pracovní místa**

Podle Normativní instrukce č. 1/2011 „Realizace APZ v roce 2011“ je příspěvkem na SÚPM možno podpořit uchazeče o zaměstnání v následujících kategoriích:

- uchazeči neumístění po 5 měsících evidence (bez dalšího rozlišení),

- další uchazeči o zaměstnání, a to v případech, kdy podle posouzení ÚP by bez použití nástroje APZ dosáhli pětiměsíční evidence. Jedná se o uchazeče o zaměstnání spadajících do některé z kategorií uvedené v § 33 ZoZ.

Úhrada mzdových nákladů na společensky účelná pracovní místa vyhrazená byla v roce 2011 z několika finančních zdrojů. Jednak z finančních prostředků přidělených úřadu práce na APZ ze státního rozpočtu ČR a dále z Operačního programu Lidské zdroje a zaměstnanost. Projekt OP LZZ SÚPM byl k 30. 6. 2011 ukončen.

### **SÚPM vyhrazená – ESF**

V roce 2011 bylo uzavřeno **142** dohod o vyhrazení společníky účelného pracovního místa a poskytnutí příspěvku. Celkem bylo na tento příspěvek vyplaceno **10 289 757,-** Kč.

### **SÚPM vyhrazená – národní APZ**

V roce 2011 bylo uzavřeno **495** dohod o vyhrazení společníky účelného pracovního místa a poskytnutí příspěvku. Celkem bylo na tento příspěvek vyplaceno **25 406 259,-** Kč.

Mezi nejčastěji zřizované profese v roce 2011 patří:

- administrativní pracovník,
- prodavačka,
- kadeřnice,
- řidič,
- kuchař,
- účetní,
- číšník, servírka.

## **SÚPM – SVČ**

Uplatnění APZ formou společensky účelného pracovního místa – pro výkon samostatné výdělečné činnosti (SÚPM – SVČ) se zaměřuje na podporu uchazečů znevýhodněných na trhu práce. V roce 2011 výrazně vzrostl počet uchazečů, kteří chtěli nebo chtějí začít podnikat.

V roce 2011 bylo uzavřeno **186** dohod o poskytnutí tohoto příspěvku a vyplaceno tak bylo **4 813 108,-** Kč.

Pracovní příležitosti byly vytvořeny např. v těchto oblastech:

- masér,
- kosmetička,
- kadeřnice,
- zprostředkování obchodu a služeb,
- pedikúra,
- veterinář,
- provoz kulturních a zábavních zařízení,
- projektant,
- poskytování služeb pro zemědělství,
- údržba motorových vozidel.

## **Podpora vytváření pracovních míst pro občany se zdravotním postižením**

### **Chráněné pracovní dílny a chráněná pracovní místa**

Příspěvky na provoz chráněných pracovních dílen a chráněných pracovních míst jsou financovány výhradně z národního rozpočtu na APZ. Jednotlivá kontaktní pracoviště v Plzeňském kraji se snaží podporovat zaměstnavatele, kteří provozují chráněné pracovní dílny a realizují různé výrobní činnosti. Jedná se o zaměstnavatele, kteří dlouhodobě

zaměstnávají zdravotně postižené, spolupracují s úřadem práce a pomáhají při umístění zdravotně postižených uchazečů v evidenci úřadu práce do pracovního poměru. Dohody na poskytnutí příspěvku na provoz chráněných pracovních dílen a míst jsou většinou uzavírány na celý kalendářní rok, příspěvky jsou poskytovány zálohově čtvrtletně.

Na provoz chráněných pracovních míst a dílen bylo v roce 2011 uzavřeno **48** dohod a vyplaceno tak bylo **16 180 164,-** Kč.

V roce 2011 bylo rovněž uzavřeno **11** dohod o zřízení chráněného pracovního místa nebo dílny a vyplaceno na tento příspěvek bylo **632 174,-** Kč.

### **Příspěvek na podporu zaměstnávání osob se zdravotním postižením - §78**

Další motivací zaměstnávání osob se zdravotním postižením je pro zaměstnavatele příspěvek na podporu zaměstnávání právě osob se zdravotním postižením (§ 78 Zákona o zaměstnanosti v platném znění). Na příspěvek podle § 78 je právní nárok a se vyplácí po předložení žádostí zaměstnavatelskými subjekty a po provedené kontrole správnosti předložených výpočtů vykázaných OZP vždy po ukončeném čtvrtletí.

V roce 2011 bylo v Plzeňském kraji přijato celkem **332** žádostí a zaměstnavatelům byla vyplacena částka **136 383 991,-** Kč.

### **Vzdělávejte se pro růst!**

Cílem projektu je podpora zaměstnavatelů, kterým se podařilo překonat hospodářskou recesi a v současné době realizují svoji činnost v odvětvích s předpokladem růstu a významným podílem na tvorbě HDP. Projekt je určen pro všechny typy podniků – velké, střední i malé.

Podpora je určena zaměstnavatelům, kteří v souvislosti s rozvojem firmy potřebují odborně vzdělávat nebo rekvalifikovat stávající nebo nově přijímané zaměstnance. Projekt bude realizován v období 31. 5. 2011 – 31. 7. 2013, přičemž vzdělávací aktivity musí být ukončeny k 31. 5. 2013.

Z projektu jsou zaměstnavatelům hrazeny náklady na vzdělávací aktivity i mzdové náklady zaměstnanců, a to po dobu jejich účasti na vzdělávání.

Na realizaci projektu byla z Operačního programu Lidské zdroje a zaměstnanost vyčleněna částka 850 000 000,-Kč. Rozpočet Plzeňského kraje činí 56 457 000,- Kč.

Celkem bylo v Plzeňském kraji do 31. 12. 2011 přijato **66** žádostí. Uzavřeno bylo ke konci roku **28** dohod. Nasmlouvaná částka (na mzdy i vzdělávací aktivity) činila **2 996 450,-** Kč, z toho bylo ke konci roku uhrazeno **175 949,-** Kč.

## **IV.2 Rekvalifikace**

V roce 2010 bylo v Plzeňském kraji do rekvalifikačních kurzů zařazeno celkem **2 492** uchazečů o zaměstnání, tedy o 1 041 méně než v předešlém období. Z tohoto počtu bylo 301 uchazečů v kurzech hrazených z prostředků státního rozpočtu a 2 191 v kurzech hrazených z prostředků ESF.

Z celkového pohledu lze říci, že v Plzeňském kraji v roce 2011 mezi nejčastější profesní zařazení rekvalifikací patřily následující kurzy:

- obsluha PC,
- obsluha elektrovozíku a motovozíku,
- základní kurz svařování,
- účetnictví

- pracovník v sociálních službách,
- kuchařské práce,
- obsluha motorové pily,
- AutoCAD,
- grafické práce na PC,
- masér,
- personalistika,
- rozšíření řidičského oprávnění.

Do rekvalifikačních kurzů hrazených z národní APZ bylo v roce 2011 zařazeno **301** uchazečů, za tyto vzdělávací aktivity bylo vyplaceno **1 795 827,-** Kč. Do kurzů hrazených z ESF – NIP bylo zařazeno **1 221** uchazečů a vyplaceno bylo **7 512 340,-** Kč. A do kurzů hrazených z ESF – RIP bylo zařazeno **970** uchazečů (uzavřeno bylo dokonce 1 271 dohod, někteří uchazeči tedy absolvovali více rekvalifikací) a vyplaceno tak bylo **5 807 682,-** Kč.

Celkem tedy bylo do rekvalifikací v roce 2011 investováno **15 115 849,-** Kč.

Po zařazení do APZ opustilo evidenci úřadu práce celá řada uchazečů, ať už nastoupili na společensky účelná pracovní místa nebo na místa pro veřejně prospěšnou práci. I uchazeči, kteří absolvovali rekvalifikaci, velmi často nastupovali do zaměstnání. To znamená, že aplikací APZ se podařilo v průběhu roku snižovat nezaměstnanost. Protože byla velmi přísně dodržována pravidla pro účelné zařazování uchazečů, podařilo se umístit uchazeče problémové, ať už dlouhodobě nezaměstnané nebo uchazeče spadající do některé z kategorií § 33 ZoZ. Nejvíce bylo umístěno dlouhodobě nezaměstnaných, vysoké bylo také procento zaměstnaných osob starších 50 let. Protože bylo dbáno také na to, aby byla dána přednost uchazečům z problémových lokalit, podařilo se v těchto oblastech nezaměstnanost snížit.

## **IV.3 Zkušenosti s realizovanými projekty ESF**

### **Regionální individuální projekty (RIP)**

- **S pomocí za prací v Plzeňském kraji**

Projekt S pomocí za prací v Plzeňském kraji, registrační číslo CZ.1.04/2.1.00/13.00011, je určen pro uchazeče o zaměstnání krátkodobě evidované na úřadech práce v Plzeňském kraji, což v projektu představuje dobu max. 12-ti měsíční evidence, a pro zájemce o zaměstnání. Celková výše prostředků určených na realizaci projektu po provedené podstatné změně činí 29 878 406 Kč (včetně DPH). Projekt byl předložen v roce 2008 do Výzvy č. 13 a Podmínky použití prostředků na realizaci regionálního individuálního projektu upravující realizaci projektu byly podepsány MPSV dne 23. 1. 2009. Projekt je realizován od 1. 2. 2009 do 31. 1. 2012.

Klíčovými aktivitami projektu jsou: 1. Řízení a realizace projektu a monitoring, 2. Publicita, 3. Výběr a vstup klientů do projektu, 4. Poradenství a zprostředkování zaměstnání, 5. Motivační program, 6. Rekvalifikační kurzy a 7. Doprovodná opatření. Pro klienty projektu budou zajišťovány motivační činnosti (Kurz základních znalostí trhu práce a Kurz komunikace), řada rekvalifikačních kurzů (zaměřené na problematiku IT i na specifické znalosti a dovednosti), poradenské služby (včetně individuálního i skupinového poradenství, nabídky bilanční diagnostiky, služeb osobního asistenta a zprostředkování zaměstnání) a doprovodná opatření (formou přímé podpory např. mzdové příspěvky na vytvořená nová pracovní místa, příspěvky na jízdné, stravné, hlídání dětí, získání lékařského potvrzení, ochranné oděvy a pomůcky apod.).

Vlastní realizace projektových klíčových aktivit pro cílové skupiny probíhala od října 2009. Zajišťovala ji společnost Grafia, společnost s

ručením omezeným, která byla vybrána v zadávacím řízení. Předpokládané ukončení realizace školících aktivit pro klienty bylo k 30. 9. 2011. Bohužel účast klientů byla ukončena předčasně, a to již k 27. 7. 2011. Plnění Smlouvy o realizaci bylo ukončeno k 15. 8. 2011. Cíle projektu však nebyly ohroženy.

V roce 2011 byl zahájen poslední 6. turnus projektu. Do projektu od jeho počátku vstoupilo 700 klientů z Plzeňského kraje, tedy maximální možný počet. Do konce roku 2011 našlo již 280 klientů zaměstnání. Monitorovací indikátory jsou plněny dle plánu.

Do září 2011 svoji činnost vykonával terénní pracovník, určený pro komunikaci s klienty projektu a pro další specifické činnosti. Terénní pracovník docházel na výběrové schůzky, do kontaktních kanceláří a na aktivity projektu, kde komunikoval s klienty projektu, zjišťoval jejich potřeby a zpětnou vazbu pro účely kontroly plnění. Terénní pracovník ve spolupráci s manažery projektu a odbornými pracovníky jednotlivých úřadů práce také ověřoval řádné plnění projektu ze strany dodavatele a vykonával monitoring formou návštěv na místech konání projektu.

V projektu vzniklo celkem 49 nově vytvořených pracovních míst (NVPM) v rámci projektu, z toho 37 v roce 2011. Bylo uzavřeno 25 dohod o mzdových příspěvcích na tato NVPM, z toho 18 v roce 2011.

V roce 2011 se uskutečnily kontroly třech NVPM na místě – jedno místo u zaměstnavatele Bi Esse Cz s.r.o. a dvě místa u zaměstnavatele ZADA a.s.

V průběhu celého plnění byly dodavatelem předkládány pravidelné měsíční zprávy o realizaci projektu. Na základě nich byly propláceny faktury za uskutečněnou službu. Závěrečná zpráva dodavatele služeb byla předložena 30. 9. 2011 a po dodání všech oprav a vyžádaných doplnění schválena a faktury byly předány k proplacení v prosinci 2011. Dodavateli



bylo celkem za realizaci aktivit pro klienty zaplaceno 24 036 389,80 Kč (včetně DPH).

V únoru a v srpnu 2011 byly poskytovateli prostředků (MPSV) doručeny pravidelné monitorovací zprávy a žádosti o platbu příjemce (Úřad práce ČR, krajská pobočka v Plzni), které byly následně poskytovatelem schváleny.

- **Aktivně do práce v Plzeňském kraji**

Projekt Aktivně do práce v Plzeňském kraji, registrační číslo CZ.1.04/2.1.00/13.00014, je určen pro uchazeče o zaměstnání, kteří jsou vedeni v evidenci ÚP v Plzeňském kraji po dobu delší než 12 měsíců (bez omezení věku) nebo jsou ohroženi dlouhodobou nezaměstnaností (dle § 33 ZoZ osoby vyžadující zvýšenou péči při zprostředkování). Rozpočet projektu po provedené podstatné změně byl schválen ve výši celkem 25 066 000 Kč.

Projekt byl předložen v roce 2008 do Výzvy č. 13 a Podmínky použití prostředků na realizaci regionálního individuálního projektu upravující realizaci projektu byly podepsány MPSV dne 23. 1. 2009. Projekt je realizován ÚP v Plzni v období od 1. 2. 2009 do 31. 1. 2012 a je určen minimálně pro 410 osob z celého Plzeňského kraje. Realizace klíčových aktivit probíhala od roku 2009 a monitorovací indikátory projektu byly průběžně naplňovány.

Klíčovými aktivitami projektu jsou: 1. Řízení a monitoring projektu, 2. Publicita, 3. Prezentace dodavatele, pohovory a výběr účastníků, 4. Individuální poradenství a zprostředkování zaměstnání, 5. Neprofesní školení, 6. Rekvalifikační kurzy (zahrnuje aktivitu Kurzy obsluhy osobního počítače a aktivitu Profesní rekvalifikační kurzy), 7. Doprovodná opatření. Pro klienty projektu byly zajištěny rekvalifikační kurzy se zaměřením na problematiku IT a na specifické profesní znalosti a dovednosti. Součástí

projektu byly poradenské služby včetně individuálního i skupinového poradenství, pracovní diagnostiky, služeb osobního asistenta a zprostředkování zaměstnání a dále doprovodná opatření ve formě finančních příspěvků pro klienty projektu, např. na jízdné, stravné, hlídání dětí, získání lékařského potvrzení, ochranné oděvy a pomůcky apod. K podpoře zaměstnávání klientů projektu byla pro zaměstnavatele vyčleněna v rámci projektu část finančních prostředků, určená na podporu nově vytvořených pracovních míst nebo zřízení společensky účelných pracovních míst.

Realizace klíčových aktivit projektu byla zajišťována dodavatelsky společnostmi S-COMP Centre CZ s. r. o., která byla vybrána v rámci zadávacího řízení. Vlastní realizace projektu probíhala od roku 2009 (do ledna 2012). Klienti se účastnili aktivit do září 2011. Celkem proběhly 4 turnusy, do projektu vstoupilo 428 osob. Zaměstnání si našlo 100 klientů (s mzdovým příspěvkem i bez mzdového příspěvku), další 3 osoby se rozhodly zahájit samostatně výdělečnou činnost. Z tohoto počtu zaměstnaných osob je 28 osob umístěno na nově vytvořeném pracovním místě a 4 na společensky účelném pracovním místě vyhrazeném.

V průběhu realizace projektu proběhlo 106 monitorovacích návštěv na místě, z toho v roce 2011 celkem 32 návštěv, z každé návštěvy je pořízen zápis. Terénní pracovník docházel na výběrové schůzky, do kontaktních kanceláří a na aktivity projektu, kde ověřoval ve spolupráci s manažery projektu a odbornými pracovníky úřadu práce řádné plnění projektu. Dodavatel pravidelně dodával měsíční zprávy o realizaci projektu, na podkladě doloženého plnění byly hrazeny dodavateli faktury za službu.

V průběhu celého plnění byly dodavatelem předkládány měsíční zprávy o realizaci projektu, na jejich základě byly propláceny faktury za uskutečněné plnění. V průběhu roku 2011 byly poskytovateli prostředků (MPSV) doručeny dvě pravidelné monitorovací zprávy a žádosti o platbu

příjemce (Úřad práce ČR, krajská pobočka v Plzni), které byly následně poskytovatelem schváleny.

Celkové prokázané výdaje projektu (vč. příjmů) jsou 23.649.402,73 Kč. Závěrečná monitorovací zpráva projektu byla zpracována (v únoru 2012), monitorovací indikátory a cíle projektu se podařilo splnit.

- **Rodina není handicap v Plzeňském kraji**

Projekt Rodina není handicap v Plzeňském kraji, registrační číslo CZ.1.04/2.1.00/13.00047, je určen pro uchazeče nebo zájemce o zaměstnání pečující o dítě do 15 let věku evidované na úřadech práce v Plzeňském kraji. Celková výše prostředků určených na realizaci projektu po provedené podstatné změně činí 25 885 672 Kč (včetně DPH). Projekt byl předložen v roce 2009 do Výzvy č. 13 a Podmínky použití prostředků na realizaci regionálního individuálního projektu upravující realizaci projektu byly podepsány MPSV dne 26. 5. 2009. Projekt je realizován od 1. 6. 2009 do 31. 5. 2012 a je určen pro minimálně 300 osob z Plzeňského kraje.

Klíčovými aktivitami projektu jsou: 1. Řízení a realizace projektu a monitoring, 2. Publicita, 3. Výběr a vstup klientů do projektu, 4. Poradenství a zprostředkování zaměstnání, 5. Motivační program, 6. Rekvalifikační kurzy, 7. Pracovní praxe a 8. Doprovodná opatření. Pro klienty projektu budou zajišťovány v rámci Motivačního programu motivační činnosti (Kurz základních znalostí trhu práce a Kurz komunikace), řada rekvalifikačních kurzů (zaměřené na problematiku IT i na specifické znalosti a dovednosti), poradenské služby (včetně individuálního i skupinového poradenství, nabídky bilanční diagnostiky, služeb osobního asistenta a zprostředkování zaměstnání) a doprovodná opatření (formou přímé podpory např. příspěvky na jízdné, stravné,

hlídání dětí, získání lékařského potvrzení, ochranné oděvy a pomůcky apod.).

Další významnou aktivitou jsou pracovní praxe formou dočasného přidělení u subjektů veřejné správy v trvání maximálně 12 měsíců. V rámci projektu bylo vytvořeno 23 Pracovních praxí, z toho 4 v roce 2011.

Vlastní realizace projektových klíčových aktivit pro cílovou skupinu probíhá od března 2010. Zajišťuje ji společnost Grafia, společnost s ručením omezeným, která byla vybrána v zadávacím řízení. Smlouva o realizaci a Rámcová smlouva byla podepsána dne 2. 3. 2010.

Během roku 2011 byly zahájeny celkem 3 turnusy, a to 2 turnusy pro plzeňské okresy a 1 turnus pro mimoplzeňské okresy. Do projektu od jeho počátku vstoupilo 330 klientů, z Plzeňského kraje, tedy maximální možný počet. Do konce roku 2011 si našlo 90 klientů zaměstnání. Monitorovací indikátory jsou plněny dle plánu.

V průběhu celého plnění jsou dodavatelem předkládány pravidelné měsíční zprávy o realizaci projektu. Na základě nich jsou propláceny faktury za uskutečněnou službu.

V červnu a v prosinci 2011 byly poskytovateli prostředků (MPSV) doručeny pravidelné monitorovací zprávy a žádosti o platbu příjemce (Úřad práce ČR, krajská pobočka v Plzni), které byly následně poskytovatelem schváleny.

- **Začni znovu v Plzeňském kraji**

Projekt s registračním číslem CZ.1.04/2.1.00/13.00048 (celkový rozpočet po provedené podstatné změně činí 25 204 000 Kč, realizace 1. 7. 2009 - 30. 6. 2012) je určen pro cílovou skupinu nízkokvalifikovaných uchazečů,

resp. zájemců o zaměstnání evidovaných na kontaktních pracovištích Úřadu práce ČR v Plzeňském kraji. Projekt byl předložen v roce 2009 do Výzvy č. 13 a Podmínky použití prostředků na realizaci regionálního individuálního projektu upravující realizaci projektu byly podepsány MPSV dne 26. 5. 2009. Rozhodnutím zadavatele byla zakázka na dodávky služeb v projektu přidělena uchazeči S-COMP Centre CZ s.r.o. a dne 1. 4. 2010 byla s touto společností podepsána Smlouva o realizaci projektu a Rámcová smlouva o organizaci a zajištění rekvalifikačních kurzů v rámci projektu.

Klíčovými aktivitami projektu jsou: 1. Řízení realizace projektu a monitoring, 2. Publicita, 3. Výběr a vstup klientů do projektu, 4. Poradenství a zprostředkování zaměstnání, 5. Motivační program, 6. Rekvalifikační kurzy a 7. Doprovodná opatření. Klientům projektu jsou poskytovány motivační prvky v rámci Kurzu základních znalostí trhu práce a Kurzu komunikace, dále řada rekvalifikačních kurzů (zaměřené – s ohledem na úroveň cílové skupiny projektu - na problematiku IT i na specifické znalosti a dovednosti), poradenské služby (včetně individuálního i skupinového poradenství, nabídky pracovní diagnostiky, služeb osobního asistenta a zprostředkování zaměstnání) a doprovodná opatření (formou přímé podpory např. příspěvky na jízdné, stravné, hlídání dětí, získání lékařského potvrzení, ochranné oděvy a pomůcky apod.). Podporou vytváření společensky účelných pracovních míst vyhrazených pro klienty projektu formou mzdových příspěvků jsou motivováni zaměstnavatelé k zaměstnávání klientů projektu.

V průběhu celého roku 2011 byly dodávány ve stanovených termínech měsíční zprávy dodavatele o realizaci projektu a propláceny byly příslušné faktury za uskutečněné služby. V lednu a červenci 2011 byly poskytovateli prostředků (MPSV) doručeny (a následně schváleny a proplaceny) řádné monitorovací zprávy a žádosti o platbu.

Odborný pracovník pro práci s cílovou skupinou projektu ve spolupráci s manažery projektu a odbornými pracovníky jednotlivých kontaktních pracovišť Úřadu práce ČR v Plzeňském kraji také v terénu ověřuje řádné plnění projektu ze strany dodavatele. Během roku 2011 proběhlo mj. 83 monitorovacích návštěv za účelem zjištění kvality poskytovaných služeb. Případná zjištěná drobná pochybení a drobné nedostatky (většinou v dodržování pravidel publicity) byly následně úspěšně operativně řešeny s managementem dodavatele.

Během roku 2011 proběhly výběrové schůzky do III. a IV. turnusu projektu, vstoupilo celkem 214 klientů. Zaměstnat se podařilo 41 klientů projektu, z toho 7 na SÚPM vyhrazená pro klienty projektu. Motivační kurz absolvovalo 186 klientů, IT kurzy 172 a další profesní rekvalifikační kurzy 131 klientů. Všechny monitorovací indikátory byly plněny nad plánované hodnoty.

Rekvalifikační kurzy pro IV. (závěrečný) turnus projektu budou probíhat ještě v 1. čtvrtletí roku 2012 spolu s dalšími aktivitami (individuální poradenství, zprostředkování zaměstnání, doprovodná opatření, atd.).

#### **IV.4 Opatření související s hospodářskou krizí**

V souvislosti s hospodářskou krizí se úřady práce zaměřily zejména na tyto oblasti: na pomoc zaměstnavatelům prostřednictvím aktivní politiky zaměstnanosti, na pomoc občanům – uchazečům o zaměstnání, a dále i problematiku pracovních povolení pro cizince.

V loňském roce pokračovalo intenzivní uplatňování SÚPM na vyhrazená místa. Zaměstnavatelé tento nástroj rádi a často využívají, protože je poměrně jednoduchý a transparentní. Pokračovala intenzivní spolupráce zejména s obcemi, ale i s neziskovými organizacemi při vytváření míst na veřejně prospěšné práce.

V souvislosti s hospodářskou krizí jsme se zaměřili na postupné snižování počtu zaměstnaných cizinců. Snažili jsme se na nahlášená pracovní co nejvíce doporučovat uchazeče o zaměstnání a to i v případě žádostí o prodloužení stávajících pracovních povolení. Osvědčilo se nám vydávání povolení na kratší dobu, protože s postupným snižováním výroby se tak i snižoval počet opakovaných žádostí o prodloužení. Nová pracovní povolení byla vydávána pouze ve skutečně odůvodněných případech, nutnost zaměstnávání cizinců byla důsledně prověřována i v případech zaměstnavatelů – družstev. Stále dochází k přelévání cizinců do zaměstnávání přes živnostenská oprávnění. Zvýšil se počet zaměstnaných cizinců s povoleným trvalým pobytem a rodinných příslušníků občanů z Evropské unie. Dále jsme u žadatelů o azyl zaregistrovali zvýšený zájem o zaměstnání, zejména v oboru pohostinství.

Provádělo se rovněž monitorování zaměstnavatelů, konzultační a poradenská pomoc pro zaměstnavatele, uchazeče a občany ohrožené ztrátou zaměstnání nebo ukončením podnikání.

## V. PROGNOZA VÝVOJE TRHU PRÁCE V DALŠÍM OBDOBÍ

### **V.1 Předpokládaný vývoj trhu práce v Plzeňském kraji včetně celorepublikových a místních faktorů, které ho ovlivňují**

Z dosavadního vývoje můžeme usuzovat, že i nadále bude setrvávat rozpor mezi nabídkou a poptávkou pracovní síly. Ve vývoji počtu volných míst můžeme stejně jako v roce 2011 předpokládat spíše stagnaci. Vývoj v roce 2012 bude úzce závislý na vývoji celé ekonomiky, můžeme jen doufat, že očekávané dopady druhé vlny ekonomické krize nebudou tak devastující jako v předchozím období. Až první jarní měsíce naznačí další směřování pracovního trhu. Rovněž bude záležet, v jaké kondici se budou v následujících měsících nacházet (nejenom) strategičtí zaměstnavatelé v regionu. Na základě tohoto vývoje se bude odvíjet jejich případná poptávka po pracovní síle. Očekávat však i nadále můžeme požadavky zaměstnavatelů na obsazení míst pro strojírenské techniky, strojní inženýry, seřizovače a obsluhu strojů, řidiče, programátory, prodavače, obchodní zástupce, kuchaře, průmyslové techniky, zedníky a administrativní pracovníky.

Hodnota míry nezaměstnanosti je však i nadále očekávaná v mezích pod hodnotami celorepublikového průměru.



## V.2 Vývoj nezaměstnanosti

### ***Předpokládaný vývoj nezaměstnanosti v dalším období***

očekávaný stav k	mírnější varianta			pesimističtější varianta		
	počet evidovaných uchazečů celkem	z toho dosažitelní	MN v %	počet evidovaných uchazečů celkem	z toho dosažitelní	MN v %
30.6.2012	22 600	22 000	6,8	23 800	23 200	7,2

Predikovat vývoj nezaměstnanosti je v současné době velmi obtížné. Ani renomovaní světoví ekonomové nejsou schopni se shodnout, jak se bude ekonomická situace v následujících měsících vyvíjet. Přesto se pokusíme, na základě předešlých zkušeností a současné situace na trhu práce, předpovědět jak by se mohla nezaměstnanost v příštích měsících zachovat.

Optimističtější varianta vývoje nezaměstnanosti v Plzeňském kraji předpokládá ke konci 1. pololetí 2012 míru nezaměstnanosti okolo hodnoty 6,8 %, tedy o 0,2 % vyšší než v roce 2011. Pesimističtější varianta pak posouvá míru nezaměstnanosti k hodnotě 7,2 % (hodnota o 0,6 % vyšší než v roce 2011).

## VI. DOPORUČENÍ

### **Agresivita klientů:**

- V poslední době se stále častěji setkáváme s narůstající agresivitou klientů, zejména uchazečů o zaměstnání a klientů odboru státní sociální podpory. Úřadům práce by určitě pomohlo vybavení zabezpečovacím systémem.

### **Dopravní obslužnost:**

- Řešit problematiku dopravní obslužnosti na celorepublikové či krajské úrovni. Situace ve frekvenci spojů a ceně jízdného je natolik vážná, že brání v možnosti zaměstnání řádově desítkám % uchazečů. Vyřešit rozvoj dopravní obslužnosti v regionu a její propojení se sousedními regiony.

### **Podpora malého a středního podnikání:**

- Vytvářet lepší podmínky pro vznik a rozvoj malého a středního podnikání, které výrazně ovlivňuje regionální zaměstnanost. Alespoň částečně řešit i s tím související dopravní obslužnost, umožňující zvýšení mobility pracovní síly.

### **Ostatní**

- Aktivně napomáhat k urychlenému rozvoji průmyslových zón v některých okresech.
- Podporovat pracovní poměry na zkrácený úvazek.
- Nadále využívat diferencovaný přístup k problematice v jednotlivých okresech, protože situace v lokalitách se špatnou dopravní dostupností, s nízkou vzdělaností, s velice nízkou nabídkou pracovních míst a s dalšími specifickými problémy se diametrálně liší od situace ve větších

městech. V těchto lokalitách je zapotřebí přistupovat k řešení problémů s dobrou znalostí místních specifik.

- Aktivně rozvíjet kontakty se zaměstnavateli prostřednictvím monitoringu, vyhledávat nová pracovní místa a nabízet jednotlivé nástroje aktivní politiky zaměstnanosti.
- Zvýšit vzájemnou spolupráci všech subjektů na trhu práce a zároveň zvýšit informovanost veřejnosti o službách MPSV a úřadů práce.
- Spolupracovat s ostatními subjekty na trhu práce a spolupořádat informativní akce pro firmy i veřejnost (výstavy, semináře pro firmy, atd.).
- Spolupracovat s NUOV na podpoře projektu UNIV 2 KRAJE – proměna středních škol v centra celoživotního vzdělávání a podporovat další podobné projekty s ostatními subjekty na trhu práce.
- Zatraktivnit www stránky portálu MPSV a pokusit se omezit chaotické a nepřesné kopírování volných pracovních míst z databází úřadů práce na komerční servery