



Úřad práce České republiky  
Krajská pobočka v Plzni

Zpráva o situaci na krajském trhu práce,  
o realizaci APZ v roce 2016 a strategie  
APZ pro rok 2017

Plzeňský kraj, 2016

<b>1. ZAMĚSTNANOST .....</b>	<b>3</b>
<b>1.1 CELKOVÁ SITUACE V ZAMĚSTNANOSTI KRAJE .....</b>	<b>3</b>
<b>1.2 MĚSTSKÝ INDUSTRIÁLNÍ PARK PLZEŇ BORSKÁ POLE A ROZVOJOVÉ ZÓNY V PLZ. KRAJI .....</b>	<b>5</b>
<b>1.3 VOLNÁ PRACOVNÍ MÍSTA .....</b>	<b>13</b>
<b>2. NEZAMĚSTNANOST .....</b>	<b>19</b>
<b>2.1 VÝVOJ NEZAMĚSTNANOSTI V KRAJI V ROCE 2016 .....</b>	<b>19</b>
<b>2.2 STRUKTURA UCHAZEČŮ O ZAMĚSTNÁNÍ .....</b>	<b>25</b>
<b>2.3 HLAVNÍ PŘÍČINY NEZAMĚSTNANOSTI V KRAJI .....</b>	<b>29</b>
<b>2.4 ÚZEMNÍ ROZLOŽENÍ REGISTROVANÉ NEZAMĚSTNANOSTI V KRAJI .....</b>	<b>30</b>
<b>3. CHARAKTERISTIKA PROBLÉMOVÝCH SKUPIN NA KRAJSKÉM TRHU PRÁCE A PROBLÉMOVÝCH REGIONŮ KRAJE Z HLEDISKA ROZVOJE ZAMĚSTNANOSTI .....</b>	<b>36</b>
<i>Charakteristika problémových skupin na trhu práce .....</i>	<i>36</i>
<i>Charakteristika problémových regionů kraje k 31. 12. 2016 .....</i>	<i>40</i>
<b>4. CIZINCI NA TRHU PRÁCE KRAJE .....</b>	<b>46</b>
<b>5. PROGNOZA VÝVOJE TRHU PRÁCE NA ROK 2017 .....</b>	<b>48</b>
<b>6. AKTIVNÍ POLITIKA ZAMĚSTNANOSTI .....</b>	<b>50</b>
<b>6.1 REALIZACE JEDNOTLIVÝCH NÁSTROJŮ APZ V ROCE 2016 .....</b>	<b>50</b>
<b>6.2 REKVALIFIKACE A PORADENSTVÍ .....</b>	<b>56</b>
<b>6.3 PROJEKTY ESF .....</b>	<b>67</b>
<b>6.4 VYHODNOCENÍ CÍLŮ APZ STANOVENÝCH NA ROK 2016 .....</b>	<b>73</b>
<b>7. STRATEGIE REALIZACE APZ PRO ROK 2017 .....</b>	<b>75</b>

Zpracoval: Tomáš Moravec, DiS. na základě podkladů jednotlivých kontaktních pracovišť Úřadu práce ČR v Plzeňském kraji, MPSV, ČSÚ a Útvaru koncepce a rozvoje města Plzně.

## 1. ZAMĚSTNANOST

### 1.1 Celková situace v zaměstnanosti kraje

Počet osob s jediným nebo hlavním zaměstnáním dosáhl v Plzeňském kraji ve 3. čtvrtletí roku 2016 celkem 287 700 osob. V porovnání se stejným obdobím předchozího roku vzrostla celková zaměstnanost v kraji o 800 osob. Z tohoto počtu bylo 35,2 % osob zaměstnáno v průmyslu, 11,6 % v maloobchodě a velkoobchodě, 7,6 % ve veřejné správě, 7,1 % ve stavebnictví a 6,2 % v dopravě a skladování (uvádíme pouze prvních pět nejčetnějších oblastí).

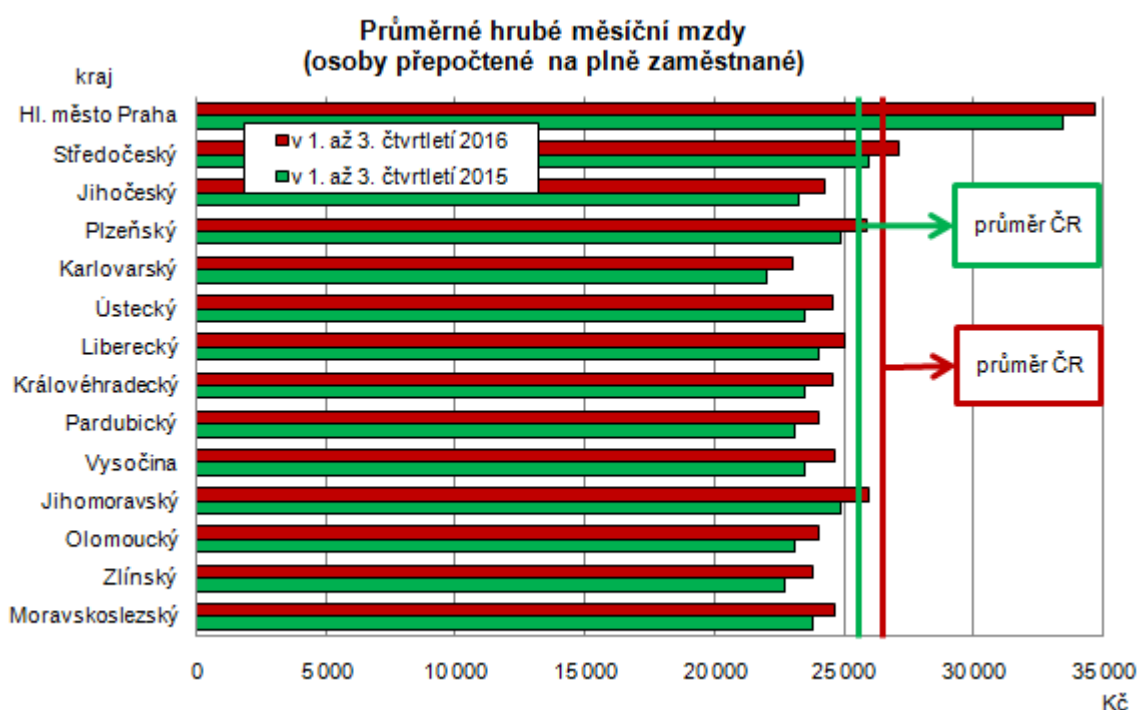
Míra zaměstnanosti v Plzeňském kraji ke konci 3. čtvrtletí 2016 činila 58,7 %, v meziročním srovnání tak došlo k nárůstu o 0,2 %. Míra zaměstnanosti mužů činila 67,4 % ( - 0,8 %) a míra zaměstnanosti žen pak byla 50,2 % (+ 1,0 %).

Ke konci 3. čtvrtletí 2016 registrujeme v Plzeňském kraji celkem 144 274 ekonomických subjektů, což je meziroční nárůst o 1 332. Z toho bylo 114 406 fyzických osob (meziroční nárůst o 3 112), 16 082 obchodních společností (meziroční nárůst o 537), rovněž zde evidujeme 393 družstev, tedy o 17 méně než před rokem.

Mezi nejčastější činnosti (podle klasifikace CZ – NACE) výše zmíněných ekonomických subjektů patří především velkoobchod a maloobchod (22,7 %), průmysl (12,8 %), stavebnictví (11,2 %), profesní, vědecké a technické činnosti (9,4 %), zemědělství (6,4 %) a ubytování, stravování a pohostinství (6,0 %).

Průměrná hrubá měsíční nominální mzda v Plzeňském kraji v 1. – 3. čtvrtletí roku 2016 činila 25 855,- Kč (osoby přepočtené na plně zaměstnané). V porovnání se stejným obdobím předešlého roku došlo k nárůstu průměrné měsíční mzdy o 1 021,- Kč. Meziročně tak tato

průměrná mzda vzrostla o 4,1 %. Pokud zohledníme inflaci, průměrná mzda reálně vzrostla o 3,7 %. Plzeňský kraj je podle výše této mzdy na pomyslném čtvrtém místě v rámci všech krajů ČR. Lépe jsou na tom pouze kraj Hlavní město Praha (34 683 Kč), Středočeský kraj (27 115 Kč) a Jihomoravský kraj (25 975 Kč). Nejnižší průměrná mzda byla zjištěna v Karlovarském kraji, a to 22 996 Kč.



Zdroj: ČSÚ

Pozn.: Údaje za celý rok 2016 nejsou zatím k dispozici.

## **1.2 Městský industriální park Plzeň Borská pole a rozvojové zóny v Plzeňském kraji**

Plzeňský region představuje na českém industriálním trhu jeden z nejrozvinutějších a po hlavním městě také nejlépe diverzifikovaných trhů. Za jeho velkým úspěchem a zájmem developerů a nájemců stojí především výborná poloha v blízkosti německých hranic, vynikající dopravní dostupnost díky dálnici D5 a tradiční průmyslový charakter regionu. Průmysl v České republice je z velké části závislý na exportu, a to především do Německa, proto je Plzeňský kraj z hlediska trhu průmyslových nemovitostí velice perspektivní a důležitý.

Firmy, které přicházejí do Česka a chtějí si koupit nebo pronajmout průmyslovou nemovitost, považují za nejperspektivnější Plzeňský kraj. Vyplývá to ze Studie developerských společností, kterou zpracovala analytická společnost CEEC Research ve spolupráci s KPMG ČR. Investoři, kteří mají zájem zahájit nebo rozšířit výrobu, se soustředí většinou na průmyslové zóny podél dálnice D5, kde jsou stále volné plochy. Nejčastějšími aktivitami v průmyslových zónách jsou sklady, výrobní podniky, vývojová centra, služby pro logistiku.

Nejvíce nových skladů se v roce 2016 postavilo v Plzeňském kraji a v okolí Prahy. Zájem investorů o jejich pronájem nepolevuje, a volných ploch tak nadále ubývá. Ke konci června bylo v tuzemsku neobsazených jen 4,4 procenta prostor v moderních průmyslových areálech.

Poptávka po průmyslových halách v plzeňském regionu byla v roce 2016 relativně vysoká. O region se zajímaly především výrobní společnosti, zejména dodavatelé pro automobilový průmysl, výrobci elektrotechniky a strojírenské firmy.

Průmyslové zóny hrají klíčovou úlohu při lákání zahraničních investorů do města Plzně a Plzeňského kraje. Městský industriální park Plzeň Borská pole se v České republice stal etalonem úspěšně realizované průmyslové zóny. Zkušenosti s umístěním nových investorů spoluvytvářejí příznivé klima pro rozšíření portfolia zaměstnavatelů v kraji, úspěšně se rozvíjejí projekty i v dalších regionálních centrech – Stříbře, Klatovech, Domažlicích, Tachově a Rokycanech.

Rozmach soukromých developerských projektů podtrhuje atraktivitu Plzně a Plzeňského kraje jako vhodného místa pro lokalizaci investičních záměrů. Privátní investice využívají silné stránky města a regionu - potenciál vzdělané pracovní síly a možnosti jejího uplatnění ve strategických službách, širokou škálu možností pro příjemné bydlení s kvalitní architekturou nových staveb a současně výhodnou polohu umocněnou kvalitní dopravní infrastrukturou s přímo vazbou na dálnici D5. V roce 2016 pokračovaly práce na projektu Městského industriálního parku Plzeň Borská pole, který je bezesporu nejdůležitějším rozvojovým projektem městské správy v oblasti hospodářského rozvoje. V loňském roce probíhala spolupráce s investory v lokalitě Borská pole v oblasti marketingové komunikace. V rámci zavedeného systému after-care probíhá průběžná komunikace s podnikateli a klíčovými investory. Cílem těchto aktivit je zvýšit objem reinvestic stávajících zahraničních firem a usnadnit přístup místním podnikům do odběratelských sítí nadnárodních společností. V neposlední řadě mají after-care aktivity za cíl také omezovat riziko odchodu investorů.

Zájem tuzemských i zahraničních subjektů o vybudování průmyslových závodů v Plzni neklesá. O investice v Plzni mají stále zájem firmy využívající nejmodernější technologie a vysoce kvalifikované pracovníky. Významné je, že kromě montážních závodů je zájem umísťovat do města i aktivity s vyšší přidanou hodnotou, jako jsou výzkumná a vývojová centra, medicínská centra, strategické služby ap. Jedná se například o

projekty firem MBtech Bohemia, s.r.o., ZF Engineering Plzeň, s.r.o., SmartMotion s.r.o., COMTES FHT, a.s., Daikin Industries Czech Republic s.r.o., Hofmeister s.r.o., Genetika Plzeň s.r.o., Centrum výzkumu Řež s.r.o. Řada společností aktivně spolupracuje se Západočeskou univerzitou v Plzni a s Lékařskou fakultou v Plzni Univerzity Karlovy v Praze. Studenti zde zpracovávají své bakalářské a diplomové práce. Někteří odborníci z řad zaměstnanců firem přednáší na technických fakultách ZČU v Plzni nebo na Lékařské fakultě v Plzni.

**World Trade Center Pilsen (WTC Pilsen)** sídlí v kancelářské budově BCB na Anglickém nábřeží a podporuje obchodní kontakty mezi českými a zahraničními podnikateli. WTC Pilsen je jediným světovým obchodním centrem v České republice. Prostřednictvím spolupráce v rámci rozsáhlé celosvětové sítě WTC Pilsen získává přístup k řadě cenných obchodních informací, služeb a obchodních kontaktů.

**Městský industriální park Plzeň Borská pole** má rozlohu 105 ha a k 31. 12. 2016 zde působilo 45 společností, které vytvořily na Borských polích 9 700 pracovních míst. V porovnání s rokem 2016 zůstal celkový počet pracovníků na stejné úrovni. Za pozitivní lze považovat stále se zvyšující investice ze strany investorů. Celková výše investic přesáhla částku 37 500 mil. Kč. Společnosti investují nejen do nových technologií, ale také do výstavby nových budov. Přibližně třetina firem je ryze českých, ze zahraničních jsou nejvíce zastoupeny společnosti německé a japonské. Převažují investice do automobilového průmyslu, výroby přesných strojírenských výrobků, výroby klimatizačních zařízení, výroby forem a plastových prototypů a výzkumu a vývoje.

V Městském industriálním parku Plzeň Borská pole je lokalizována také společnost **BIC Plzeň – Podnikatelské a inovační centrum**, která podporuje rozvoj inovačního podnikání v regionu. Poskytuje specializované poradenské služby v oblasti financování inovací, transferu technologií,

komercializace výsledků výzkumu a vývoje. Služby BIC Plzeň jsou určeny především malým a středním podnikům. BIC Plzeň je partnerem sítě *Enterprise Europe Network*, největší evropské sítě zaměřené na podporu inovačního podnikání a konkurenceschopnosti. V současné době pracuje ve společnosti BIC Plzeň 420 zaměstnanců.

Pozornost je nadále věnována **Plzeňskému vědecko-technologickému parku**, který je klíčovým rozvojovým projektem iniciovaným a realizovaným městem Plzeň. Záměrem parku je podpořit aplikovaný výzkum a zavádění inovací do výroby. Je lokalizován v jedné z neúspěšnějších průmyslových zón v České republice, v Městském industriálním parku Plzeň Borská pole. Díky tomuto projektu přicházejí do Plzně firmy, které se zabývají činnostmi s vyšší přidanou hodnotou. Park nabízí více než 10 tis. m<sup>2</sup> kancelářských, poloprovozních a laboratorních ploch. Ke konci roku 2016 zde působilo celkem 44 firem a institucí, ve kterých je zaměstnáno 372 pracovníků. Ve společnosti **Vědeckotechnický park Plzeň, a.s.** je zaměstnáno 312 lidí.

**CTPark** o rozloze 30 ha se nachází západně od Městského industriálního parku Plzeň Borská pole. Jedná se o průmyslově - kancelářský park, který je dobře dostupný jak z dálnice D 5, tak individuální i městskou veřejnou dopravou z centra města. CTPark je předním projektem v regionu s orientací na hi-tech společnosti, najdeme zde moderní logistická centra, nájemní haly pro lehkou výrobu, služby i obchod. Své sídlo zde mají také společnosti, které zabezpečují skladování, vnitrostátní a mezinárodní přepravu a distribuci. V současné době zde působí 35 společností, které zaměstnávají 1 400 lidí. Areál je v soukromém vlastnictví, management lokality zajišťuje společnost CTP Invest, spol. s r.o. V parku působí například firmy MD Electronic, Sumisho Global Logistic, PPL, Asteelflash, ILC a Hisense Czech s.r.o. Jde o jednoho z největších čínských výrobců spotřebního zboží. Plzeň se tak pro společnost Hisense stává vstupní branou pro další expanzi na evropském kontinentě.



Přestavbou někdejšího bloku tiskáren Typos vznikl moderní kancelářský komplex **Avalon Business Center**. Administrativně-obchodní areál o rozloze 0,595 ha se nachází v centrální části Plzně, v těsném sousedství historického jádra, nedaleko České národní banky, Centrálního autobusového nádraží a areálu ŠKODA Plzeň. Areál nabízí moderní pracovní podmínky pro různě velké společnosti s rozdílným charakterem činností a zvyklostí. V areálu je lokalizováno 14 společností, které zaměstnávají 850 pracovníků. Nájemci Avalonu jsou v současné době například Sony DADC, Openmatics s.r.o., ABB s.r.o., Provident Financial s.r.o., Sanaplasma, Úřad Regionální rady regionu soudržnosti Jihozápad či OHL ŽS a.s., Kromberg & Schubert s.r.o a mnoho dalších. Investorem projektu je společnost Expandia a.s.

**Průmyslová zóna ŠKODA Plzeň** o rozloze 180 ha se nachází v těsném sousedství centra města a centrálního autobusového nádraží. Areál je od roku 2004 revitalizován. V lokalitě jsou vystaveny nájemní haly pro firmy. Veškeré záměry na přestavbu areálu Škoda jsou směřovány opět k využití pro výrobu. V areálu jsou situovány např. společnosti ALFA KOVO, s.r.o., CZECH PRECISION FORGE a.s., DOOSAN ŠKODA POWER, s.r.o., Intersoft Automation s.r.o., Linde Gas a.s., PILSEN STEEL s.r.o., PILSEN TOOLS s.r.o., ŠKODA JS a.s., ŠKODA TRANSPORTATION a.s.; Wikov Gear s.r.o. V průmyslové zóně ŠKODA působí 45 společností, které zaměstnávají téměř 8 000 pracovníků.

**Průmyslová zóna Doudlevice** má rozlohu 45,6 ha a nachází se v jižní části města Plzně, mezi zástavbou lokality Doudlevice a ulicí Edvarda Beneše. Územím prochází železniční trať ve směru na Klatovy. Zástavbu areálu tvoří výrobní haly, vícepodlažní objekty administrativy, řadové garáže, čerpací stanice Shell, objekty obchodních řetězců Penny a Kik. V areálu se nachází společnost Čistá Plzeň, s.r.o., která zajišťuje svoz komunálního odpadu. V průmyslovém parku působí např. společnosti ŠKOLA Welding s.r.o., ETD Transformátory a.s., MEGAS-P spol. s r.o.,

První plzeňská galvanovna s.r.o., ŠKODA Electric a.s., Plzeňské instalace s.r.o., BRUSH SEM s.r.o., Stafin TM s.r.o., Apeko Group s.r.o. a Maten s.r.o. V průmyslové zóně působí celkem 20 společností, které zaměstnávají téměř 3 000 pracovníků.

**Průmyslová zóna Křimice** o rozloze 19,5 ha se nachází v severozápadní části města Plzně, nedaleko od industriální zóny Borská pole. Průmyslově-kancelářský park nabízí nájemní haly pro logistiku, lehkou výrobu, služby a obchod a kanceláře. Management lokality zajišťuje společnost Amesbury s.r.o. Celý areál je dobře dostupný jak individuální, tak i hromadnou dopravou. Výhodou lokality je blízkost dálnice D5. V současné době jsou industriální prostory v průmyslové zóně Křimice plně obsazeny. Je zde lokalizováno 5 nájemců, kteří zaměstnávají až 200 pracovníků.

Průmyslová zóna **CTPark Bor** se nachází 51 km od Plzně, deset kilometrů od hranic s Německem a v těsném sousedství dálnice D5. Zóna, jejíž rozloha je 292.000 m<sup>2</sup>, je druhým největším průmyslovým parkem určeným k pronájmu v České republice a je jeden z největších z logistických a výrobních parků v České republice. Sedm obrovských nájemních hal postavila společnost CTP Invest spol. s r.o., která je majitelem zóny. Areál je atraktivní jak pro logistické, tak výrobní společnosti především vynikající dostupností hranice se Spolkovou republikou Německo a vysokým potenciálem volné pracovní síly. Průmyslový park je z větší části zaměřený na logistiku. Pouze dvě firmy jsou výrobní, a to švýcarská Autoneum (dříve Rieter), výrobce tepelných a zvukových izolačních dílů do vozidel, a švýcarský Pressol, přední evropský výrobce mazací a olejové techniky. Dále v tomto areálu našli své zázemí společnosti jako: Bridgestone, přední světový výrobce pneumatik, FujiTrans, Arjowiggins, Happich, německé společnosti Fiege a DB Schenker, firma MauriceWard z Velké Británie, americká firma Tech Data, která montuje a distribuuje do Evropy informační technologie, běloruský prodejce hliníkových profilů, garážových vrat a okenních systémů Alutech.

Americká CEVA Logistic má v zóně středoevropský distribuční sklad spotřební elektroniky firmy Philips, společnost Hellmann Worldwide Logistics, která se zabývá dodávkou zásilek. V 15 společnostech je zaměstnáno téměř 1500 pracovníků.

**Průmyslový park P3 Plzeň** nachází v obci Nýřany vzdálené necelých 12 km od Plzně, v těsné blízkosti dálnice D5. Hraniční přechod Rozvadov je vzdálen od parku cca 56 km. Výstavba parku byla zahájena v roce 2007. V současnosti park tvoří pět budov, které jsou koncipované zejména pro logistiku a lehkou výrobu. Přímé sousedství s krajskou metropolí Plzní a cca 3 km vzdálená železniční stanice umožňují snadnou dostupnost pracovní síly. V průmyslovém parku je lokalizováno 6 společností, Pebal, WashTec, Ranpak, DHL, Happich, Wheels, které zaměstnávají téměř 380 pracovníků.

Průmyslová zóna **VGP Park Plzeň Bručná** je situována na jihovýchodním okraji města a má rozlohu 9,2 ha. V zóně působí 5 společnosti, Assa Abloy, Faiveley Transport, Excell Corporation, Transtechnik, Copo Textil Portugal, které zaměstnávají celkem 450 pracovníků.

**Prologis Park Plzeň - Štěnovice** se nachází cca 1,5 km severovýchodně od Štěnovic, 2 km jižně od Plzně a 70 km od hranic s Německem. Park je umístěn při dálnici D5. ProLogis Park Plzeň-Štěnovice je moderním distribučním parkem, který tvoří tři budovy. Areál plně vyhovuje požadavkům zákazníků na logistické, skladovací a distribuční činnosti logistických firem a maloobchodníků, i na lehké výrobní činnosti. Strategická poloha u dálnice D5 tvoří ideální distribuční jádro pro vnitrostátní a mezinárodní logistické služby. V průmyslovém parku působí společnosti Sony DACD a Eurogate, které zaměstnávají téměř 300 pracovníků.

Průmyslová zóna **Panattoni D5 Logistics Park Stříbro** se nachází 20 km od Plzně a 40 km od hranic s Německem. Panattoni D5 Logistics Park je moderním distribučním parkem, který sestává z 2 budov a nabízí moderní skladovací, výrobní a kancelářské plochy. K největším nájemcům patří zahraniční korporace Lear Corporation, a Assa Abloy, dalšími zákazníky parku jsou společnosti: GEA, Ideal Automotive, Leoni a Kion Group. V průmyslovém parku je v současnosti zaměstnáno 1 240 pracovníků. Vlastníkem areálu je společnost PANATTONI EUROPE.

**Panattoni Pilsen Park West** se nachází cca 10 km jihozápadně od města Plzeň. Rozkládá se po obou stranách dálnice D5 v těsné blízkosti sjezdu na Nýřany. Na významném dopravním koridoru se rozvíjí jeden z největších logistických a průmyslových areálů nejen v Plzeňském regionu a České republice, ale v rámci celé střední Evropy. Průmyslová zóna se rozkládá na území o rozloze 200 ha a nabízí svým uživatelům moderní výrobní a skladovací prostory. V parku je lokalizováno pět společností, např. Faurecia, Trost a nově Alutech a SONY, ve kterých pracuje 750 zaměstnanců. Vlastníkem areálu je společnost PANATTONI EUROPE.

**Průmyslová zóna Ejpovice** se nachází u sjezdu z dálnice D5 u Ejpovic na Rokycansku. V areálu je lokalizováno 5 společností, např. firma Nokian Tyres, která zde má na sklad pneumatik, firma Rondo, která se zabývá výrobou obalů, společnost Geis, která v hale třídí a odbavuje balíky a firma SWIETELSKY stavební s.r.o., která se zabývá stavební činností. Celkem je v areálu zaměstnáno 390 pracovníků. Vlastníkem zóny je společnost Geis CZ, s.r.o.

**Průmyslová zóna Sever a U Plynáren** se nachází u města Tachova. Největšími zaměstnavateli v Tachově jsou Grammer, výrobce sedadel automobilů, Formy, zaměřené na stroje a zařízení k výrobě plastů, Leki produkující sportovní hole, firmy na výrobu plastových komponent Key Plastics, Alfa Plastik, Inotech a Shadows-Šedivec, dále BHS Corrugated, výrobce strojů na lepenku, společnost Franz Eder, zaměřená na výrobu

nádrží, zásobníků a kontejnerů, spol. s r.o. Rotarex Praha, která se zaměřuje na výrobu a montáž plynových ventilů a regulátorů a firma Trafag, která vyrábí přesné mechanické nebo elektrické regulační a měřicí přístroje pro tlak a mechanické a elektronické regulační a měřicí přístroje pro teplotu.

Průmyslová zóna **Za Kasárnami** se nachází ve městě Domažlice a má rozlohu 11 ha. V průmyslové zóně působí rakouská společnost Michael Pachleitner Group (MPG), která se zaměřuje na výrobu brýlových skel, čoček a obrub, a společnost proHeg, která vyrábí profesionální vybavení pro hotely. Celkem je zde zaměstnáno přibližně 260 lidí.

Průmyslová zóna v **Mýtě** na Rokycansku má rozlohu 40 ha a podnikatelské aktivity několika firem ji zcela zaplnily. Celkem ve firmách pracuje přibližně 760 zaměstnanců.

### **1.3 Stručná charakteristika stavu a vývoje poptávky zaměstnavatelů po pracovní síle (volná pracovní místa)**

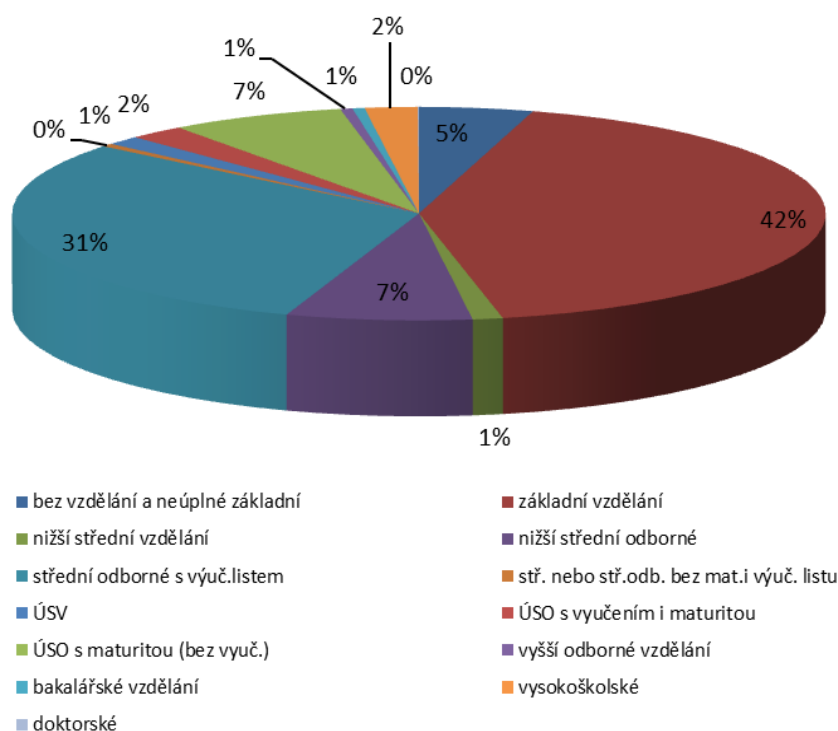
Kraj evidoval k 31. 12. 2016 celkem 10 210 volných pracovních míst. Jejich počet byl o 41 nižší než v předchozím měsíci a o 1 752 vyšší než ve stejném měsíci minulého roku. Na jedno volné pracovní místo připadalo v průměru 1,4 uchazečů, z toho nejvíce v okresech Rokycany (1,8) a Plzeň – sever (2,0).

Z celkového počtu nahlášených volných míst bylo 667 vhodných pro osoby se zdravotním postižením (OZP), na jedno volné pracovní místo připadalo 4,2 OZP. Volných pracovních míst pro absolventy a mladistvé bylo registrováno 3 142, na jedno volné místo připadalo 0,2 uchazečů této kategorie.

## Struktura volných pracovních míst podle vzdělání

stupeň vzdělání	stav k					
	31. 12. 2014		31. 12. 2015		31. 12. 2016	
	abs.	v %	abs.	v %	abs.	v %
bez vzdělání a neúplné základní	186	3,8	288	3,4	463	4,5
základní vzdělání	1 702	34,5	3 541	41,9	4 305	42,2
nižší střední vzdělání	112	2,3	87	1,0	122	1,2
nižší střední odborné	92	1,9	394	4,7	752	7,4
střední odborné s výuč.listem	1 985	40,3	3 036	35,9	3 123	30,6
stř. nebo stř.odb. bez mat. i výuč. listu	44	0,9	42	0,5	47	0,5
ÚSV	59	1,2	117	1,4	140	1,4
ÚSO s vyučením i maturitou	128	2,6	170	2,0	228	2,2
ÚSO s maturitou (bez vyuč.)	452	9,2	548	6,5	712	7,0
vyšší odborné vzdělání	25	0,5	38	0,4	50	0,5
bakalářské vzdělání	17	0,3	38	0,4	49	0,5
vysokoškolské	122	2,5	158	1,9	214	2,1
doktorské	3	0,1	1	0	5	0
<b>celkem</b>	<b>4 927</b>	<b>100</b>	<b>8 458</b>	<b>100</b>	<b>10 210</b>	<b>100</b>

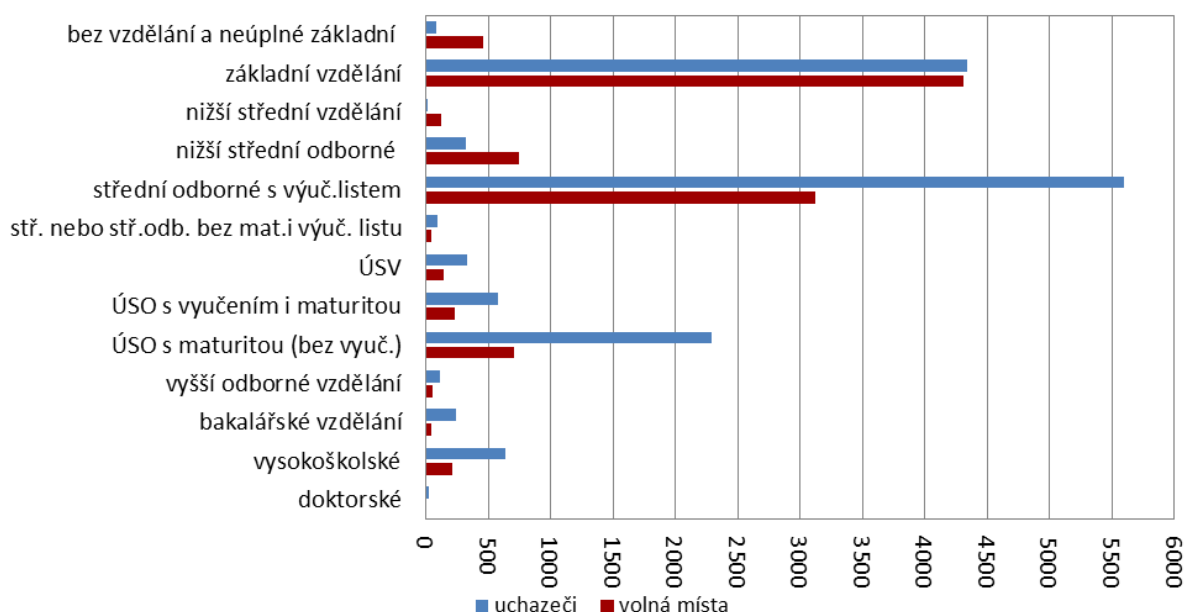
## Struktura volných míst podle požadavků na vzdělání v Plzeňském kraji k 31. 12. 2016



Z hlediska vzdělání bylo v Plzeňském kraji evidováno nejvíce volných pracovních míst pro uchazeče se základním vzděláním (42,2 % VPM), středním odborným vzděláním (s výučním listem) (30,6 % VPM) a ÚSO s maturitou (7,0 % VPM), naopak nejméně míst měly úřady práce pro uchazeče s doktorským, vyšším odborným, bakalářským a středním nebo středním odborným (bez maturity i výučního listu) vzděláním. Dále pro uchazeče s nižším středním a vysokoškolským vzděláním.

Poptávka po pracovní síle se postupně během celého roku 2016 zvyšovala. Tento příznivý vývoj byl jednoznačně důsledkem ožívání ekonomiky. Nejvíce zaměstnavatelé v našem regionu hledají řidiče převážně nákladních automobilů, elektrotechniky, kuchaře, montážní dělníky, obchodní zástupce, prodavače, programátory, řídicí pracovníky, seřizovače a obsluhu strojů, specialisty v oblasti průmyslového inženýrství, strojírenské techniky, svářeče, zámečníky a zedníky.

### Porovnání počtu uchazečů a VPM podle vzdělání, Plzeňský kraj, stav k 31. 12. 2016



Přes výše uvedené skutečnosti zaznamenáváme na trhu práce i nadále nesoulad nabídky a poptávky po pracovní síle. K 31. 12. 2016 jsme v Plzeňském kraji evidovali 14 655 nezaměstnaných osob a 10 210 volných pracovních míst, na jedno pracovní místo tak připadá 1,4 nezaměstnaných. Pro srovnání, v době největšího ekonomického růstu jsme ke konci května 2008 evidovali 12 460 nezaměstnaných a 14 921 volných míst, na jedno místo tak připadalo 0,8 nezaměstnaných. I přes výše uvedené skutečnosti registrujeme několik profesí, kde se nedaří volná místa obsazovat dlouhodobě. Klasickým příkladem jsou např. řidiči nákladních automobilů, zdravotní sestry, obchodní zástupci či zedníci. Hlavním důvodem těžké obsaditelnosti těchto míst jsou především vysoké nároky zaměstnavatelů, náročnost dané práce a zároveň nedostatečná odměna za takovou práci.

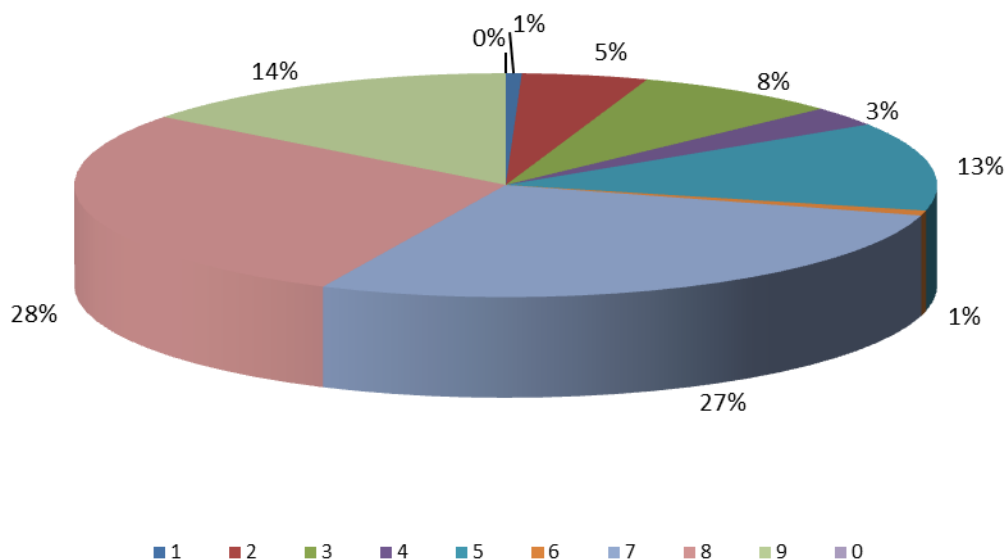
Velký nedostatek volných míst zaznamenáváme rovněž pro osoby se zdravotním postižením, pro absolventy středních a vysokých škol, kteří nemají praxi. Minimum je také pracovních příležitostí na zkrácený úvazek.

### Struktura volných míst podle klasifikace zaměstnání CZ - ISCO

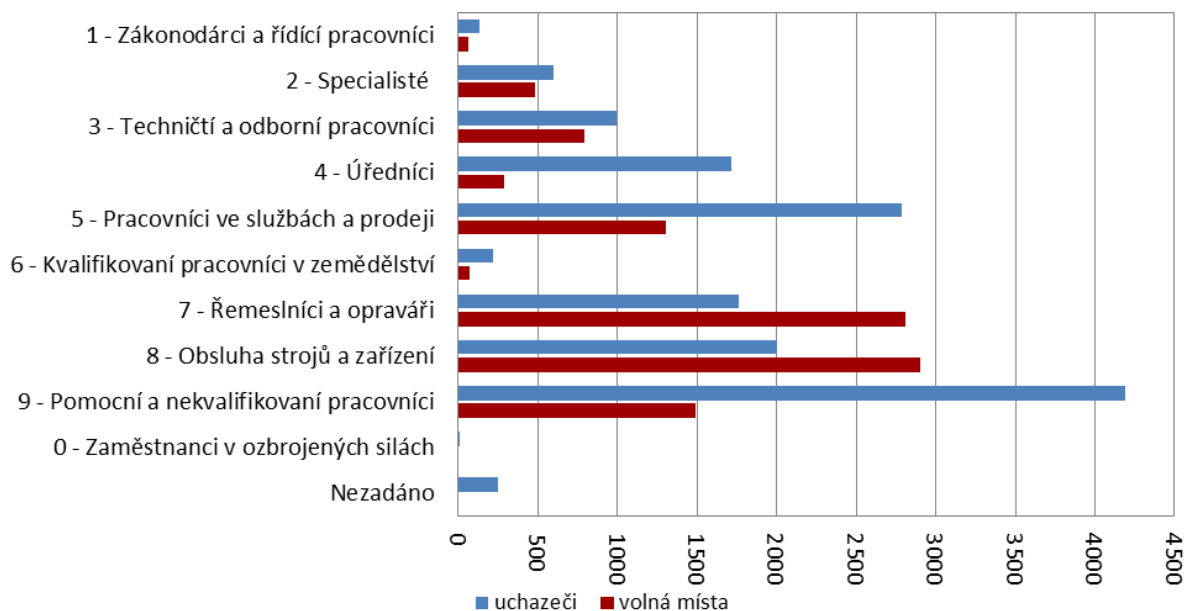
CZ-ISCO	stav k					
	31. 12. 2014		31. 12. 2015		31. 12. 2016	
	abs.	v %	abs.	v %	abs.	v %
1 – Zákonodárci a řídící pracovníci	53	1,1	64	0,8	61	0,6
2 – Specialisté	236	4,8	327	3,9	483	4,7
3 – Techničtí a odborní pracovníci	444	9,0	842	10,0	790	7,7
4 – Úředníci	184	3,7	333	3,9	289	2,8
5 – Pracovníci ve službách a prodeji	876	17,8	1 295	15,3	1 305	12,8
6 – Kvalifikovaní pracovníci v zemědělství, lesnictví a rybářství	37	0,8	55	0,7	74	0,7
7 – Řemeslníci a opraváři	1 067	21,7	1 944	23,0	2 812	27,5
8 – Obsluha strojů a zařízení, montéři	1 176	23,9	2 243	26,5	2 906	28,5
9 – Pomocní a nekvalifikovaní pracovníci	854	17,3	1 355	16,0	1 490	14,6
0 – Zaměstnanci v ozbrojených silách	-	x	-	x	-	x
neuveдено	-	x	-	x	-	x
<b>celkem</b>	<b>4 927</b>	<b>100</b>	<b>8 458</b>	<b>100</b>	<b>10 210</b>	<b>100</b>



## Struktura volných pracovních míst podle CZ - ISCO v Plzeňském kraji k 31. 12. 2016



## Porovnání počtu uchazečů a VPM podle CZ - ISCO, Plzeňský kraj, stav k 31. 12. 2016



Jak je patrné s předešlého grafu, u volných míst zařazených ve skupině 7 – Řemeslníci a opraváři a ve skupině 8 – Obsluha strojů a zařízení registrujeme výrazný převis počtu volných míst nad počtem uchazečů v evidenci. Názorně to tedy ilustruje současnou situaci v kraji, kdy firmy v souvislosti s oživením české ekonomiky, rozšiřují svoji výrobu a shání velké množství nových zaměstnanců.

V posledních letech stále silněji pociťujeme nedostatek uchazečů v oblasti technických profesí. Malý zájem o studium technických oborů a nedostatek jak vyučených, tak středoškoláků technických profesí je intenzivně prezentován téměř při každém jednání se zaměstnavateli na různých seminářích a jednáních se zástupci firem i zástupci samosprávy.

## 2. NEZAMĚSTNANOST

### 2.1 Vývoj nezaměstnanosti v kraji v roce 2016

K 31. 12. 2016 evidoval Úřad práce ČR (ÚP ČR), Krajská pobočka v Plzni celkem 14 655 uchazečů o zaměstnání. Jejich počet byl o 1 012 vyšší než na konci předchozího měsíce, ve srovnání se stejným obdobím minulého roku je nižší o 3 932 osob. Z tohoto počtu bylo 13 499 dosažitelných uchazečů o zaměstnání ve věku 15 – 64 let. Bylo to o 1 013 více než na konci předchozího měsíce. Ve srovnání se stejným obdobím minulého roku byl jejich počet nižší o 4 108.

V průběhu měsíce bylo nově zaevidováno 2 850 osob. Ve srovnání s minulým měsícem to bylo více o 607 osob a v porovnání se stejným obdobím předchozího roku méně o 241 osob.

Z evidence během měsíce odešlo celkem 1 838 uchazečů (ukončená evidence, vyřazení uchazeči). Bylo to o 733 osob méně než v předchozím měsíci a o 62 osob více než ve stejném měsíci minulého roku. Do zaměstnání z nich ve sledovaném měsíci nastoupilo 1 010, tj. o 551 méně než v předchozím měsíci a o 18 méně než ve stejném měsíci minulého roku, 828 uchazečů bylo vyřazeno bez umístění.

Meziměsíční nárůst nezaměstnaných byl zaznamenán ve všech sedmi okresech, nejvíce pak v okresech Klatovy (+ 17,1 %) a Tachov (+ 12,7 %). Meziměsíční pokles nezaměstnaných tak nebyl zaznamenán v žádném okrese.

Ke konci měsíce bylo evidováno na ÚP ČR, Krajské pobočce v Plzni 7 631 žen. Jejich podíl na celkovém počtu uchazečů činil 52,1 %. V evidenci bylo 2 825 osob se zdravotním postižením, což představovalo 19,3 % z celkového počtu nezaměstnaných.

Podporu v nezaměstnanosti pobíralo 4 712 uchazečů o zaměstnání, tj. 32,2 % všech uchazečů vedených v evidenci.

Podíl nezaměstnaných osob, tj. počet dosažitelných uchazečů o zaměstnání ve věku 15 - 64 let k obyvatelstvu stejného věku, k 31. 12. 2016 vzrostl o 0,3 % a činil tak 3,6 %.

Podíl nezaměstnaných stejný nebo vyšší než krajský průměr vykázaly čtyři okresy, nejvyšší byl v okrese Tachov (4,9 %). Nejnižší podíl nezaměstnaných byl zaznamenán v okresech Plzeň – město (3,0 %) a Plzeň – jih (3,2 %). Podíl nezaměstnaných žen stagnoval na 3,7 %, podíl nezaměstnaných mužů vzrostl na 3,4 %.

### Vývoj nezaměstnanosti

ukazatel		stav k		
		31. 12. 2015	30. 11. 2016	<b>31. 12. 2016</b>
evidovaní uchazeči o zaměstnání		18 587	13 643	<b>14 655</b>
z toho	ženy	9 675	7 614	<b>7 631</b>
	absolventi a mladiství	934	776	<b>699</b>
	uchazeči se zdravotním postižením	3 045	2 788	<b>2 825</b>
uchazeči s nárokem na PvN		5 368	3 954	<b>4 712</b>
podíl nezaměstnaných osob v % <sup>1)</sup>		4,6	3,3	<b>3,6</b>
volná pracovní místa		8 458	10 251	<b>10 210</b>
počet uchazečů na 1 volné pracovní místo		2,2	1,3	<b>1,4</b>

1) od ledna 2013 nový ukazatel registrované nezaměstnanosti

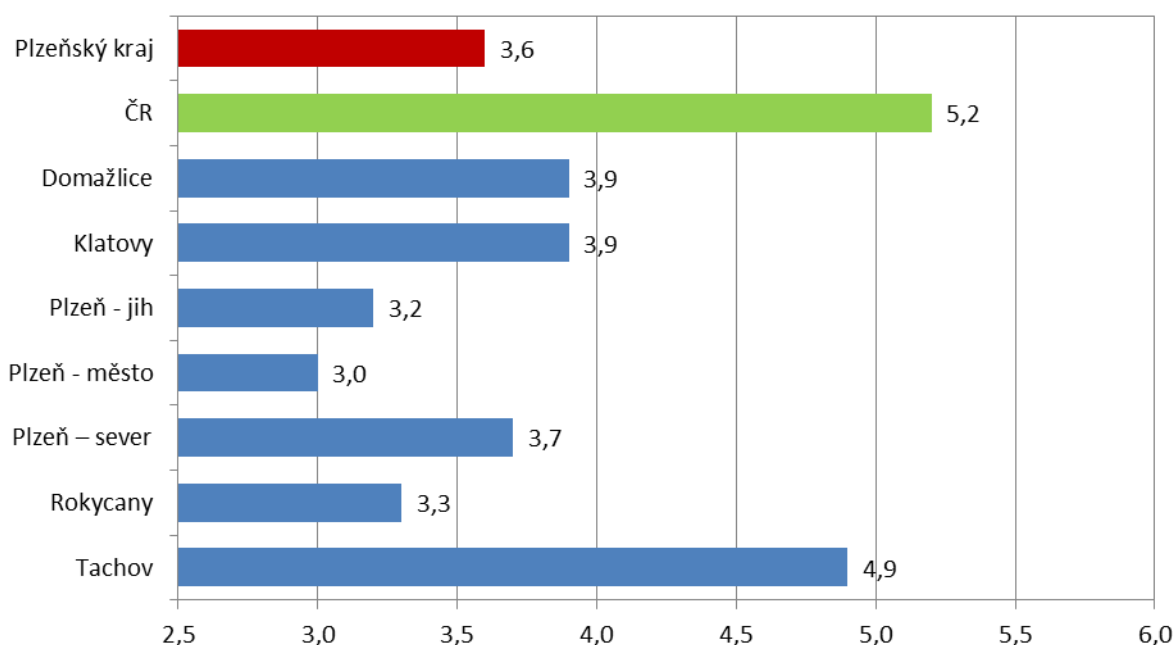
### Tok nezaměstnanosti

ukazatel	Počet uchazečů ve sledovaném měsíci		
	Prosinec 2015	Listopad 2016	<b>Prosinec 2016</b>
nově evidovaní uchazeči o zaměstnání	3 091	2 243	<b>2 850</b>
uchazeči s ukonč. evidencí a vyřazení	1 776	2 571	<b>1 838</b>
- z toho umístění celkem	1 028	1 561	<b>1 010</b>
- z toho umístění úřadem práce	266	603	<b>369</b>

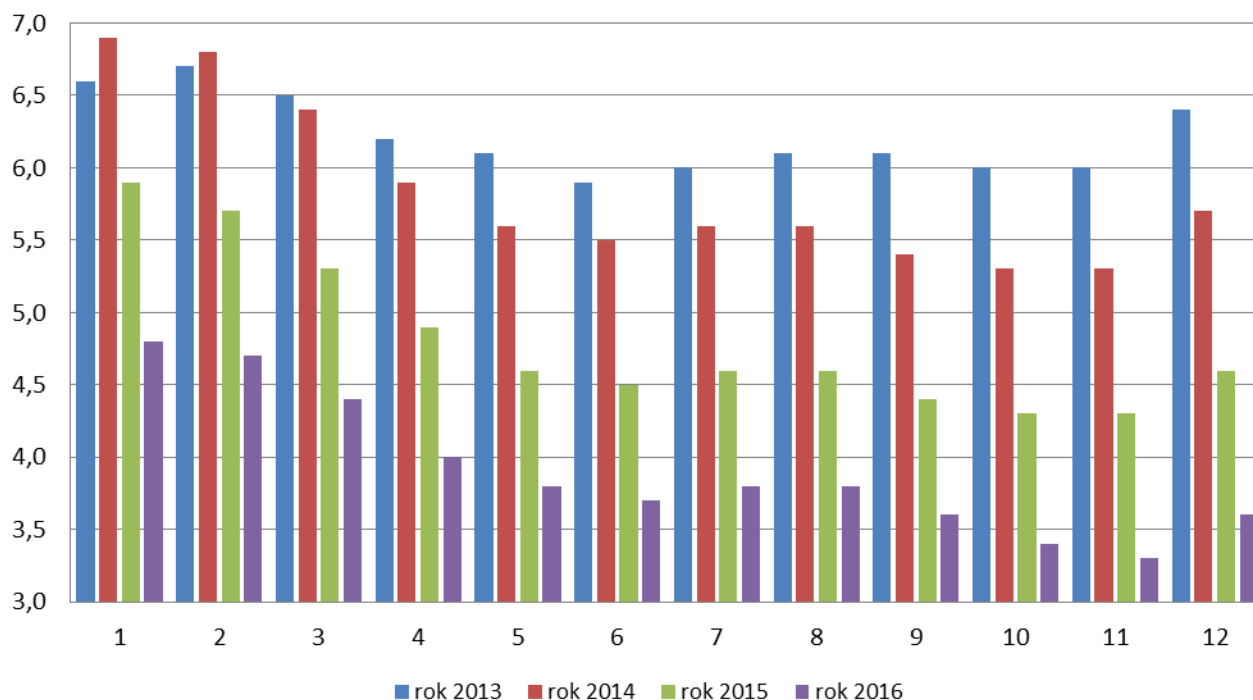
**Počty uchazečů a podíly nezaměstnaných v jednotlivých okresech  
Plzeňského kraje a v ČR**

Region	Prosinec 2016			
	počet uchazečů		podíl nezam. osob (%)	meziroční změna (%)
	celkem	z toho dosažitelných (15 – 64 let)		
<b>Plzeňský kraj</b>	<b>14 655</b>	<b>13 499</b>	<b>3,6</b>	<b>-1,0</b>
ČR	381 373	360 170	5,2	-1,0
Domažlice	1 647	1 592	3,9	-1,4
Klatovy	2 364	2 191	3,9	-1,0
Plzeň – jih	1 458	1 318	3,2	-0,9
Plzeň – město	4 341	3 685	3,0	-1,3
Plzeň – sever	1 913	1 888	3,7	-0,6
Rokycany	1 117	1 048	3,3	-0,6
Tachov	1 815	1 777	4,9	-1,2

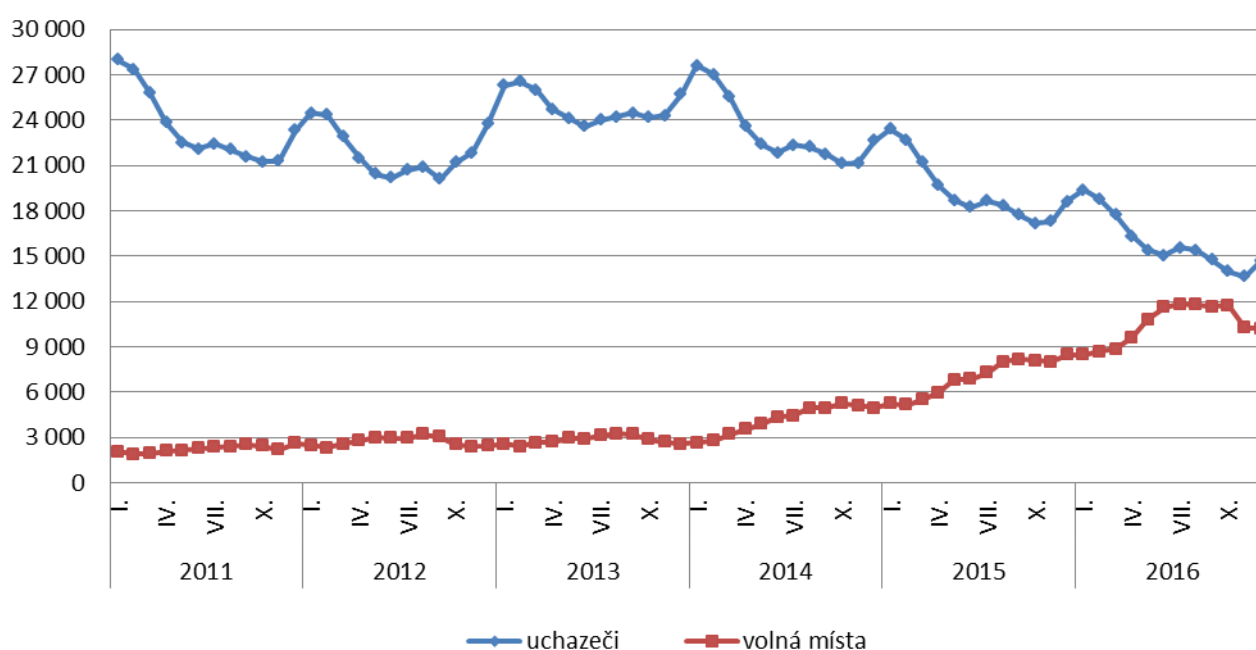
**Podíl nezaměstnaných osob v okresech  
Plzeňského kraje a v ČR k 31. 12. 2016 (%)**



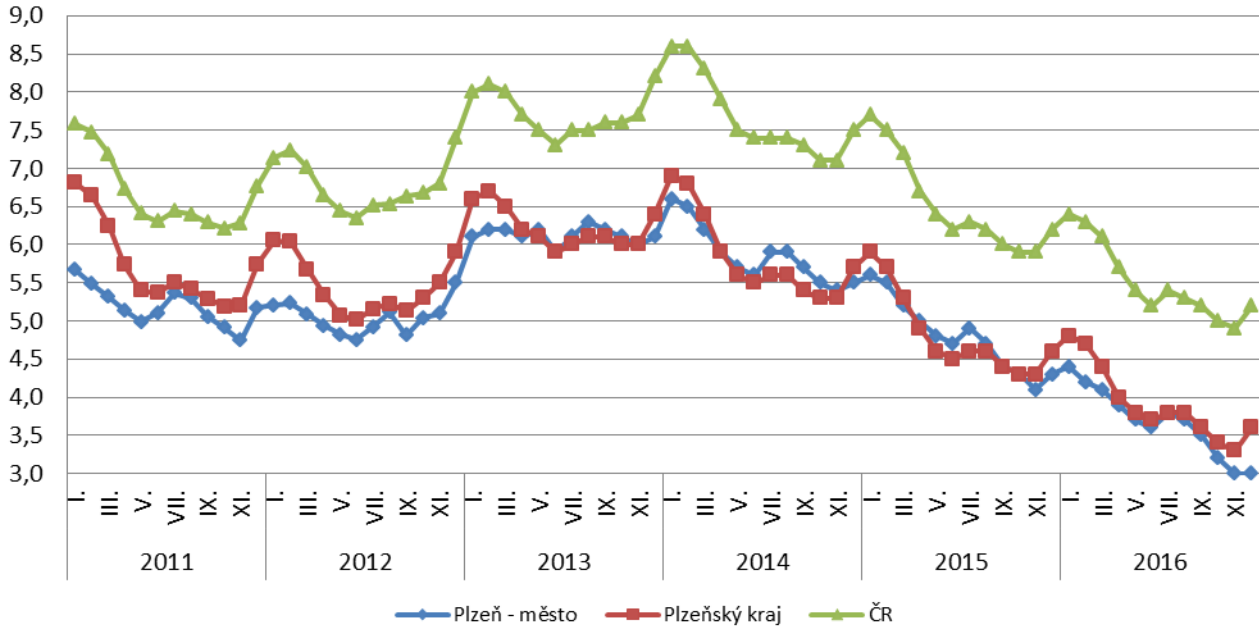
## Vývoj podílu nezaměstnaných v Plzeňském kraji v letech 2013 - 2016 (%)



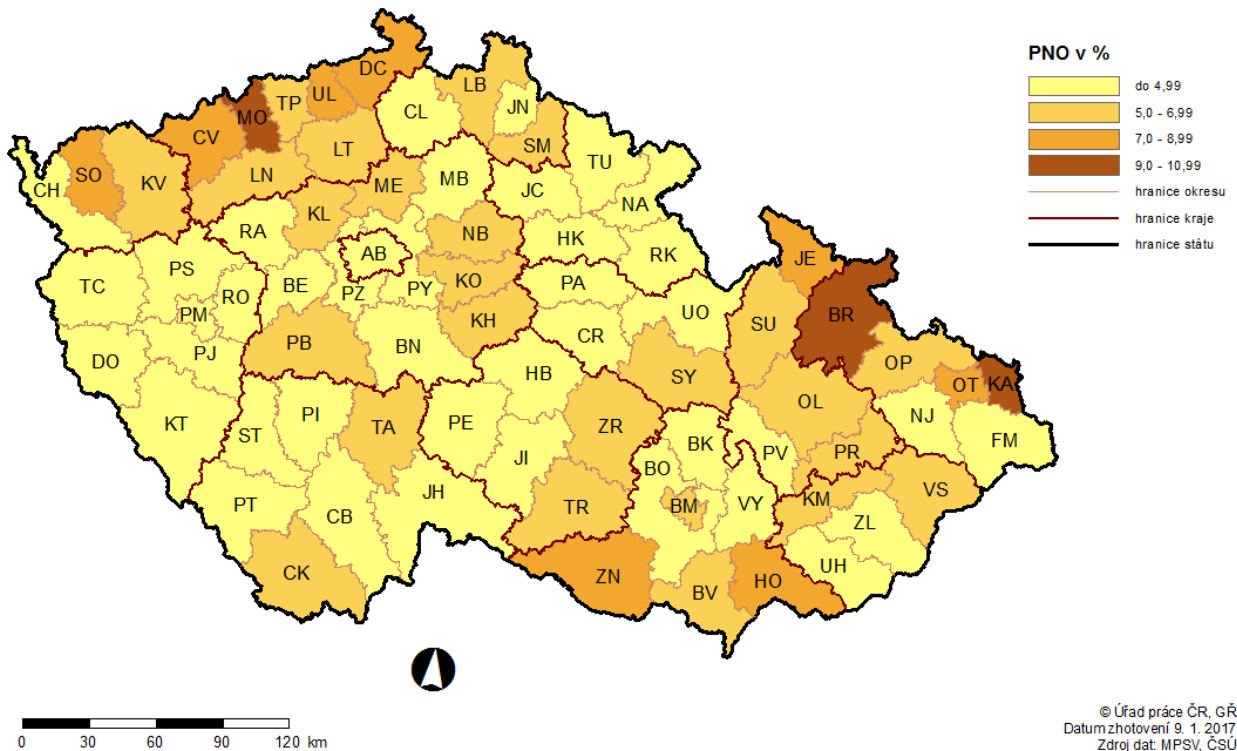
## Vývoj počtu uchazečů a volných pracovních míst v Plzeňském kraji v letech 2011 - 2016



## Vývoj podílu nezaměstnaných osob v okrese Plzeň - město, Plzeňském kraji a ČR v letech 2011 - 2016 (%)



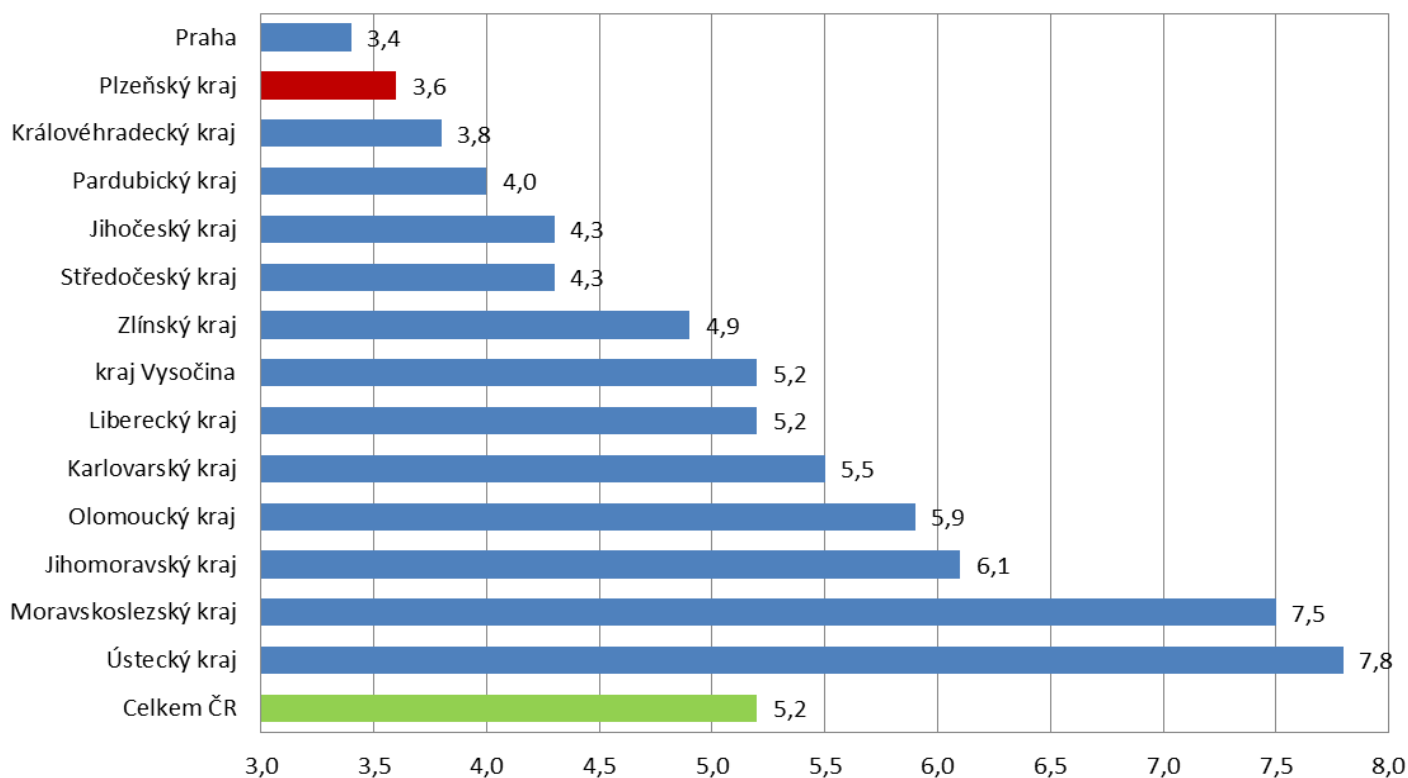
## PODÍL NEZAMĚSTNANÝCH OSOB (PNO) NA POČTU OBYVATEL v okresech České republiky k 31. 12. 2016



## Podíl nezaměstnaných v jednotlivých krajích ČR k 31. 12. 2016

kraj	podíl nezaměstnaných (%)	meziroční změna (%)
Praha	3,4	-0,8
<b>Plzeňský kraj</b>	<b>3,6</b>	<b>-1,0</b>
Královéhradecký kraj	3,8	-1,2
Pardubický kraj	4,0	-1,1
Jihočeský kraj	4,3	-0,8
Středočeský kraj	4,3	-1,1
Zlínský kraj	4,9	-1,1
kraj Vysočina	5,2	-1,0
Liberecký kraj	5,2	-1,2
Karlovarský kraj	5,5	-1,6
Olomoucký kraj	5,9	-1,1
Jihomoravský kraj	6,1	-0,9
Moravskoslezský kraj	7,5	-1,1
Ústecký kraj	7,8	-1,1
Celkem ČR	5,2	-1,0

### Podíl nezaměstnaných osob v jednotlivých krajích ČR k 31. 12. 2016 (%)



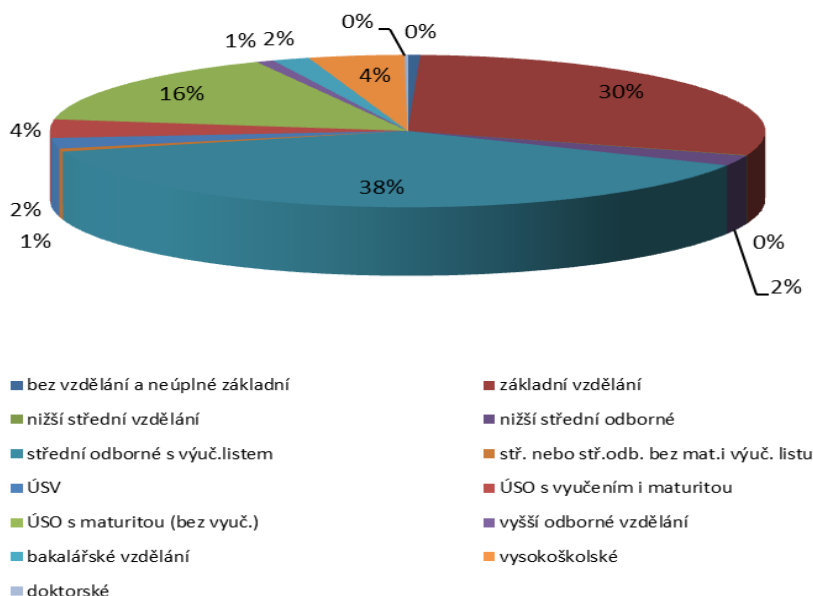


## 2.2 Struktura uchazečů o zaměstnání

### Vzdělanostní struktura uchazečů o zaměstnání

stupeň vzdělání	stav k					
	31. 12. 2014		31. 12. 2015		31. 12. 2016	
	abs.	v %	abs.	v %	abs.	v %
bez vzdělání a neúplné základní	101	0,4	86	0,5	83	0,6
základní vzdělání	6 701	29,6	5 400	29,1	4 337	29,6
nižší střední vzdělání	23	0,1	16	0,1	13	0,1
nižší střední odborné	505	2,2	388	2,1	324	2,2
střední odborné s vyuč.listem	8 626	38,1	7 011	37,7	5 593	38,2
stř. nebo stř.odb. bez mat. i vyuč. listu	159	0,7	130	0,7	93	0,6
ÚSV	510	2,3	442	2,4	330	2,3
ÚSO s vyučením i maturitou	930	4,1	779	4,2	576	3,9
ÚSO s maturitou (bez vyuč.)	3 657	16,2	3 072	16,5	2 287	15,6
vyšší odborné vzdělání	168	0,7	152	0,8	117	0,8
bakalářské vzdělání	341	1,5	317	1,7	246	1,7
vysokoškolské	894	3,9	778	4,2	635	4,3
doktorské	26	0,1	16	0,1	21	0,1
<b>celkem</b>	<b>22 641</b>	<b>100</b>	<b>18 587</b>	<b>100</b>	<b>14 655</b>	<b>100</b>

### Vzdělanostní struktura uchazečů o zaměstnání v Plzeňském kraji k 31. 12. 2016

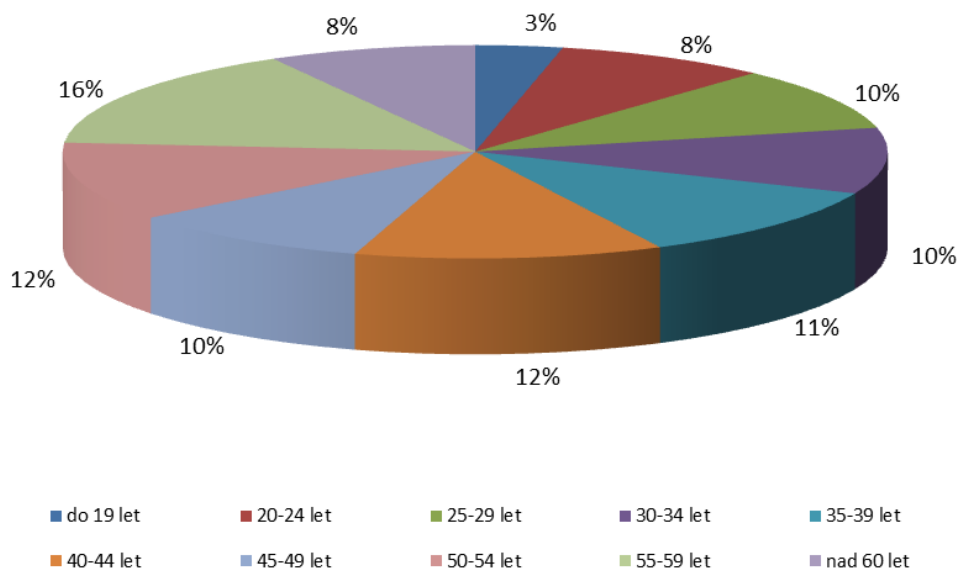


Největší podíl na vzdělanostní struktuře ke konci roku 2016 tvořili uchazeči se středním odborným vzděláním (38,2 %), základním vzděláním (29,6 %) a úplným středním odborným vzděláním s maturitou (15,6 %).

### Věková struktura uchazečů o zaměstnání

věk	stav k					
	31. 12. 2014		31. 12. 2015		31. 12. 2016	
	abs.	v %	abs.	v %	abs.	v %
do 19 let	795	3,5	616	3,3	501	3,4
20-24 let	2 541	11,2	1 820	9,8	1 230	8,4
25-29 let	2 492	11,0	1 954	10,5	1 405	9,6
30-34 let	2 355	10,4	1 909	10,3	1 467	10,0
35-39 let	2 818	12,4	2 218	11,9	1 643	11,2
40-44 let	2 504	11,1	2 189	11,8	1 770	12,1
45-49 let	2 253	10,0	1 837	9,9	1 419	9,7
50-54 let	2 625	11,6	2 206	11,9	1 753	12,0
55-59 let	3 214	14,2	2 783	15,0	2 271	15,5
nad 60 let	1 044	4,6	1 055	5,7	1 196	8,2
<b>celkem</b>	<b>22 641</b>	<b>100</b>	<b>18 587</b>	<b>100</b>	<b>14 655</b>	<b>100</b>

### Věková struktura uchazečů o zaměstnání v Plzeňském kraji k 31. 12. 2016

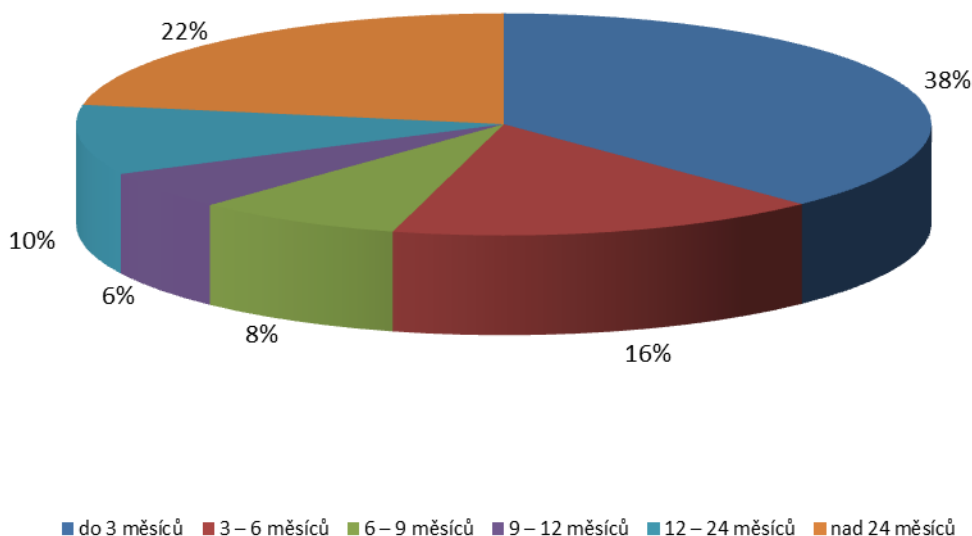


Ve věkové struktuře tvořili ke konci roku 2016 největší skupinu uchazeči z věkové kategorie 55 – 59 let (15,5 %). Druhou největší skupinu tvořili uchazeči ve věku 40 – 44 let (12,1 %). Třetí nejpočetnější skupinou pak byly uchazeči ve věku 50 – 54 let (12,0 %). V roce 2016 došlo ke zvýšení průměrného věku uchazečů a to o 1,0 roku na 42,6 let.

### Délka evidence

délka evidence	stav k					
	31. 12. 2014		31. 12. 2015		31. 12. 2016	
	abs.	v %	abs.	v %	abs.	v %
do 3 měsíců	7 149	31,6	6 384	34,3	5 533	37,8
3 – 6 měsíců	3 665	16,2	3 095	16,7	2 405	16,4
6 – 9 měsíců	1 864	8,2	1 489	8,0	1 152	7,9
9 – 12 měsíců	1 364	6,0	1 019	5,5	817	5,6
12 – 24 měsíců	3 222	14,2	2 124	11,4	1 494	10,2
nad 24 měsíců	5 377	23,7	4 476	24,1	3 254	22,2
<b>celkem</b>	<b>22 641</b>	<b>100</b>	<b>18 587</b>	<b>100</b>	<b>14 655</b>	<b>100</b>

### Struktura uchazečů podle délky evidence v Plzeňském kraji k 31. 12. 2016

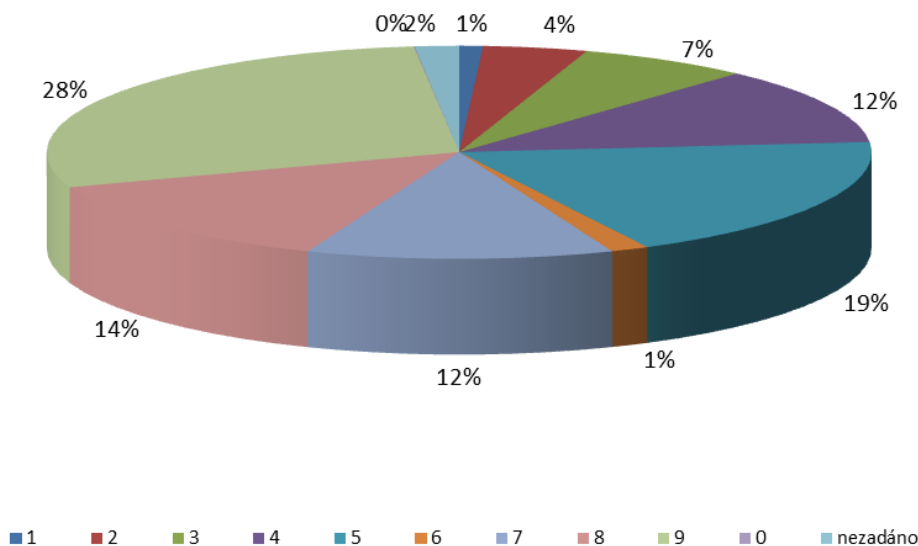


Podle délky evidence tvořili největší skupinu uchazeči, kteří byli v evidenci dobu kratší než 3 měsíce (37,8 %), druhou nejpočetnější skupinu pak tvořili uchazeči pobývající v evidenci déle než 24 měsíců (22,2 %).

### Struktura uchazečů o zaměstnání podle klasifikace zam. CZ - ISCO

CZ-ISCO	stav k					
	31. 12. 2014		31. 12. 2015		31. 12. 2016	
	abs.	v %	abs.	v %	abs.	v %
1 – Zákonodárci a řídící pracovníci	217	1,0	175	0,9	136	0,9
2 – Specialisté	869	3,8	772	4,2	599	4,1
3 – Techničtí a odborní pracovníci	1 527	6,7	1 297	7,0	991	6,8
4 – Úředníci	2 675	11,8	2 289	12,3	1 715	11,7
5 – Pracovníci ve službách a prodeji	4 246	18,8	3 511	18,9	2 785	19,0
6 – Kvalifikovaní pracovníci v zemědělství, lesnictví a rybářství	299	1,3	277	1,5	217	1,5
7 – Řemeslníci a opraváři	2 950	13,0	2 290	12,3	1 760	12,0
8 – Obsluha strojů a zařízení, montéři	2 679	11,8	2 347	12,6	2 002	13,7
9 – Pomocní a nekvalifikovaní pracovníci	6 242	27,6	5 196	28,0	4 191	28,6
0 – Zaměstnanci v ozbrojených silách	2	0	4	0	7	0
nezadáno	935	4,1	429	2,3	252	1,7
<b>celkem</b>	<b>22 641</b>	<b>100</b>	<b>18 587</b>	<b>100</b>	<b>14 655</b>	<b>100</b>

### Struktura uchazečů podle klasifikace zaměstnání CZ - ISCO v Plzeňském kraji k 31. 12. 2016



Největší podíl na celkovém počtu uchazečů tvořili i v roce 2016 pomocní a nekvalifikovaní pracovníci (28,6 %). Druhou největší skupinu představují provozní ve službách a prodeji (19,0 %). Třetí nejpočetnější skupinu pak tvořili uchazeči zařazení do kategorie obsluha strojů a zařízení (13,7 %).

## **2.3 Hlavní příčiny nezaměstnanosti v kraji**

Za hlavní příčinu nezaměstnanosti v Plzeňském kraji musíme jednoznačně označit dlouhodobý nesoulad mezi nabídkou a poptávkou pracovní síly. Dlouhodobě registrujeme nedostatek kvalifikované pracovní síly zejména v technických profesích.

Jedním z klíčových faktorů nezaměstnanosti je velká rozlehlost kraje, kde se zaměstnavatelé koncentrují do větších měst a podél dálnice D5. V odlehlejších částech kraje je roztroušena řada malých obcí s velice špatnou dopravní obslužností. Obyvatelé těchto obcí tak mají velice nízkou možnost dojíždění za prací, zejména jedná-li se o třísměnný provoz.

Mezi další důležité faktory nepochybně patří závislost na sezónnosti, zejména v zemědělství, lesnictví a stavebnictví.

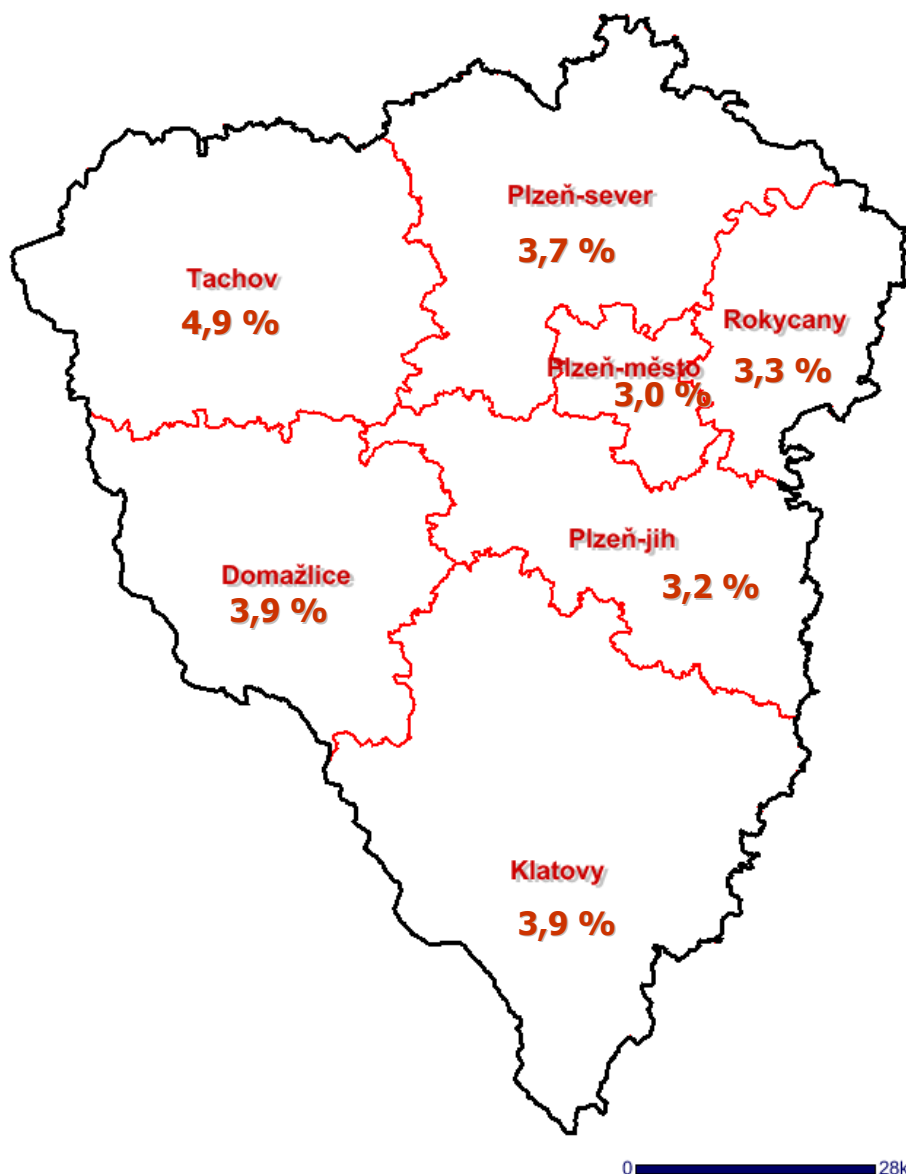
V neposlední řadě je třeba zmínit další, v podstatě obecné, příčiny nezaměstnanosti. V první řadě je to zneužívání nekolidujícího zaměstnání a celkově práce na černo. V druhé řadě skutečnost, že některým uchazečům pobírajícím nepojistné sociální dávky se nevyplatí pracovat. Jejich mzda by často byla nižší než pobírané dávky, zejména pokud mají exekuce.

Naopak zaměstnavatelé často bezdůvodně odmítají zaměstnávat, pro pracovní trhu stále perspektivní, zaměstnance z věkové kategorie nad 50 let. Přitom tito pracovníci mají před sebou ještě zhruba 15 let aktivního pracovního života, než budou moci odejít do starobního důchodu.

## 2.4 Územní rozložení registrované nezaměstnanosti v kraji

### Charakteristika okresů k 31. 12. 2016

okres	počet obyvatel (15 – 64 let)	počet uchazečů		podíl nezam. osob (%)	meziroční změna (%)
		celkem	z toho dosažitelných		
Domažlice	40 703	1 647	1 592	3,9	-1,4
Klatovy	56 878	2 364	2 191	3,9	-1,0
Plzeň – jih	41 292	1 458	1 318	3,2	-0,9
Plzeň – město	123 229	4 341	3 685	3,0	-1,3
Plzeň – sever	51 734	1 913	1 888	3,7	-0,6
Rokycany	31 758	1 117	1 048	3,3	-0,6
Tachov	36 354	1 815	1 777	4,9	-1,2



Zdroj: Portál Plzeňského kraje a MPSV

### **Okres Domažlice**

Okres Domažlice patří svou polohou mezi pohraniční okresy Plzeňského kraje. Západní a jihozápadní částí sousedí asi v délce 75 km se SRN, na severu s okresem Tachov, na severovýchodě s okresem Plzeň-jih, na východě a na jihu s okresem Klatovy. Rozloha okresu Domažlice (1 123 km<sup>2</sup>) představuje 14,9 % plochy Plzeňského kraje.

Okres Domažlice je okresem průmyslově zemědělským. Průmyslové podniky jsou soustředěny hlavně v Domažlicích, Kdyni, Klenci pod Čerchovem a Horšovském Týně. Mezi nejvýznamnější zaměstnavatele patří Trans World Hotels & Entertainment, a.s. (ubytování a stravování, velkoobchod a maloobchod), Gerresheimer Horšovský Týn, spol. s r. o. (zpracování termoplastů, výroba plastových dílů a výrobků pro medicínský průmysl), KDYNIUM a. s. (výroba přesných odlitků z oceli a tvárných litin), KEL - MONTÁŽNÍ TECHNIKA s. r. o. (výroba součástek satelitní a televizní techniky), Domažlická nemocnice a. s. a lesní společnost LST a. s. Trhanov. Zemědělská půda zaujímá 59 763 ha (53,2 % rozlohy okresu).

### **Okres Klatovy**

Klatovský okres patří mezi příhraniční okresy České republiky. Na severu a západě hraničí s okresy Plzeňského kraje (Plzeň-jih a Domažlice), na východě s okresy Jihočeského kraje (Strakonice a Prachatice) a na jihu tvoří hranici okresu v délce asi 70 km státní hranice se SRN. Rozloha okresu Klatovy činí 1 946 km<sup>2</sup>, Klatovský okres je tak největším okresem Plzeňského kraje, z celkové rozlohy kraje zaujímá 25,7 %.

Okres Klatovy je průmyslově zemědělský. Průmyslová výroba je převážně soustředěna do tří největších center - Klatov, Sušice a Horažďovic. Mezi významné průmyslové podniky a největší zaměstnavatele patří Rodenstock ČR s.r.o. (výroba brýlových obrub, vybavení pro oční optiky), Key Plastics Janovice s.r.o. (výroba plastových komponent a přístrojových

desek pro automobilový průmysl), Intertell s.r.o. (výroba a montáž výrobků z plastů a kovů pro automobilový a galanterní průmysl), Holz Schiller s.r.o. (výroba a montáž dřevěných schodišť), Holzindustrie Chanovice s.r.o. (výroba dých a desek na bázi dřeva) a OKULA Nýrsko a.s. (výroba brýlové optiky, plastové díly pro farmacii a potravinářství). Dalšími významnými zaměstnavateli okresu jsou také Drůbežářské závody Klatovy a.s., Mlékárna Klatovy a.s., Pekárny a cukrárny Klatovy a.s., Západočeské konzumní družstvo Sušice, nemocnice Sušice a Klatovská nemocnice a.s. V zemědělství je obhospodařováno cca 89 819 ha zemědělské půdy, tj. 46,2 % z celkové výměry okresu.

### **Okres Plzeň – jih**

Okres Plzeň-jih leží v jihozápadní části Plzeňského kraje. Hraničí se všemi ostatními okresy kraje a částečně s krajem Jihočeským a Středočeským. Okres se rozkládá na ploše 990 km<sup>2</sup>, tj. 13,1% rozlohy kraje. Na severu okresu se projevují těsné vazby s městem Plzeň, nejsevernější část patří přímo k plzeňské aglomeraci. S rostoucími vzdálenostmi vliv Plzně na přilehlá území klesá.

Zásoby nerostných surovin, které představují potenciál pro rozvoj zpracovatelského průmyslu, se v okrese Plzeň-jih využívají zejména pro průmysl stavebních hmot zastoupený především firmou Lasselsberger a.s.

V zemědělství Plzeňského kraje hraje okres Plzeň-jih významnou roli. Hospodaří se zde na 59 473 ha zemědělské půdy (60,1 % rozlohy kraje).

### **Okres Plzeň – město**

Okres Plzeň-město je nejmenším, ale zároveň nejlidnatějším okresem Plzeňského kraje. V roce 2015 zde žilo 187 946 obyvatel na celkové rozloze 261 km<sup>2</sup>. Okres Plzeň - město leží zhruba uprostřed Plzeňského kraje a sousedí na západě a severu s okresem Plzeň-sever, na jihu a



jihovýchodě s okresem Plzeň-jih a na východě s okresem Rokycany. Již od svého vzniku v roce 1295 je město Plzeň důležitým obchodním střediskem na významné křižovatce cest do Norimberku a Řezna.

Jedním z nejvýznamnějších a nejrozvinutějších odvětví okresu Plzeň-město je průmysl, a to jak strojírenský, tak i potravinářský. Strojírenský průmysl tvoří zejména Škoda Transportation a.s. K významným potravinářským podnikům v okrese patří Plzeňský Prazdroj a.s. (největší vývozce piva), Stock Plzeň a.s. (tradiční výrobce lihovin) a Bohemia Sekt a.s. ve Starém Plzenci (významný producent vín).

Atraktivitu Plzně a jejího okolí pro zahraniční investory dokazuje podíl zahraničních investic v okrese Plzeň-město. Nejvýznamnějším investorem v okrese je japonský závod Panasonic AVC Networks Czech s.r.o. na výrobu televizorů. K dalším významným zahraničním firmám patří YAZAKI WIRING TECHNOLOGIES CZECH s.r.o. na výrobu komponentů pro automobily, Borgers CS s.r.o. s výrobou plastových výrobků a další.

Zemědělství nemá v Plzni a přilehlém okolí výrazné postavení.

### **Okres Plzeň – sever**

Okres Plzeň-sever leží v severovýchodní části Plzeňského kraje. V rámci kraje sousedí s okresy Plzeň-město a Plzeň-jih (na jihu), Rokycany (na východě) a Tachov (na západě). Severovýchodní část okresu hraničí se Středočeským krajem, okresem Rakovník. Na severu má krátkou hranici s Ústeckým krajem, okresem Louny. Severozápadní část okresu tvoří hranici s Karlovarským krajem, okresem Karlovy Vary a Cheb. Rozloha okresu Plzeň-sever činí 1 287 km<sup>2</sup>. Rozloha okresu zaujímá 17,0 % z celkové rozlohy kraje.

Mezi významná průmyslová odvětví okresu patří výroba keramiky. Část zaniklých Západočeských keramických závodů převzal Lasselsberger,

technickou a žáruvzdornou keramiku vyrábějí také firmy VUK nebo HOB Cer Tec. Při novém úseku dálnice D5 u Nýřan vznikly firmy zabývající se výrobou elektrotechnických a elektronických zařízení DIOSS nebo ZIEGLER Automobiltechnik. V Heřmanově Huti sídlí sklárny, které vyrábí užitkové a nápojové sklo. Na výrobu kyseliny citronové se specializuje podnik OMGD v Kaznějově.

V zemědělství je obhospodařováno 65 386 ha zemědělské půdy, tj. 50,8% z celkové výměry okresu.

### **Okres Rokycany**

Okres Rokycany leží ve východní části Plzeňského kraje a sousedí s okresy Plzeň-sever, Plzeň-jih a Plzeň-město. Svým počtem obyvatel je nejmenší nejen v kraji, ale po okrese Jeseník i v České republice. Rozkládá se na ploše 575 km<sup>2</sup> a k 31. 12. 2015 v něm trvale žilo 47 967 obyvatel.

Charakter okresu je průmyslově zemědělský. K zemědělské výrobě bylo využíváno celkem 26 795 ha zemědělské půdy (46,6 % rozlohy okresu).

Rokycansko v minulosti patřilo k oblastem s rozvinutou železářskou výrobou. Jejimi středisky byly Rokycany, Strašice, Holoubkov, Zbiroh, Dobřív a Hrádek. V současné době se hutnictvím železných kovů zabývají Železářny Hrádek a Slévárna Strašice a hutnictvím neželezných kovů Kovohutě Rokycany. Autokomponenty jsou vyráběny v závodech Borgers, EuWeWexler a Bontaz, výrobky z gumy v závodě Hutchinson v Rokycanech. Při sjezdu z dálnice D5 je na okraji města Rokycan vybudován nový závod na výrobu nejširšího vlnitého papíru - Prowell.

### **Okres Tachov**

Okres Tachov leží v západní části Plzeňského kraje a patří k příhraničním okresům České republiky. V rámci kraje sousedí na východě s okresem Plzeň-sever, na jihovýchodě s okresem Plzeň-jih a na jihu s okresem

Domažlice. Severní část okresu sousedí s Karlovarským krajem, okresem Cheb. Západní část okresu tvoří hranici se SRN. Rozloha okresu Tachov činí 1 379 km<sup>2</sup>, větší rozlohu v kraji má pouze okres Klatovy. Území okresu zaujímá 18,2 % celkové rozlohy kraje.

Průmyslová výroba je převážně soustředěna do čtyř největších měst. Na více než čtyřicetiletou tradici výroby plastů navázala firma Alfa Plastik Bruntál, která vlastní závod v Tachově. Firma se orientuje na výrobu plastových výlisků vstřikováním, plastových obalů a plastových dílů pro automobily. Výrobou hliněných nárazníků se zabývá firma Alutech Benteler Aluminium Systém CZ v průmyslové zóně Nová Hospoda v Boru u Tachova. K významným potravinářským provozům patří mlékárna EHERMANN ve Stříbře a pivovar Chodovar v Chodové Plané. V souvislosti s velkým zalesněním okresu se zde vyskytují různé dřevozpracující závody a pily.

V okrese Tachov je obhospodařováno cca 66 244 ha zemědělské půdy, tj. 48,1% z celkové výměry okresu.

### 3. CHARAKTERISTIKA PROBLÉMOVÝCH SKUPIN NA KRAJSKÉM TRHU PRÁCE A PROBLÉMOVÝCH REGIONŮ KRAJE Z HLEDISKA ROZVOJE ZAMĚSTNANOSTI

#### **Charakteristika problémových skupin na trhu práce**

##### **Mladiství**

K 31. 12. 2016 bylo v evidenci v celém Plzeňském kraji 152 mladistvých ve věku do 18 let. Tento počet je nižší než v minulých letech, oproti roku 2015 došlo k poklesu o 27 nezletilých. Většina těchto mladistvých z různých důvodů nedokončila studium na středním stupni vzdělání, někteří si nepodali přihlášku na střední školu po ukončení povinné školní docházky. Často tito mladiství začali neúspěšně studovat již na několika středních školách. Snahou bylo zejména motivovat mladistvé k návratu do školního vzdělávacího systému, aby nastoupili na trh práce jako kvalifikovaná síla. Uchazeči byli informováni o vhodných oborech a o postupu při podání přihlášky. U těchto registrovaných uchazečů o zaměstnání je mnohdy problémem nízký věk a s tím spojené omezení dle Zákoníku práce. Pokud uchazeč návrat do školy odmítl nebo nemohl z nějakého důvodu dále studovat, byly mu podány informace o možnosti rekvalifikace nebo o projektech ESF zaměřených na získání konkrétních znalostí a dovedností pro snazší uplatnění na trhu práce, o což někteří projeví zájem.

##### **Absolventi**

Počet absolventů škol v průběhu roku kolísá. Největší nárůst je opakovaně v podzimních měsících každého roku, kdy přichází do evidence čerství absolventi středních škol, nebo studenti kteří neuspěli při studiu především na vysokých školách. Poté dochází k postupnému poklesu,

nejméně nezaměstnaných absolventů je v jarních měsících. K 31. 12. 2016 bylo v evidenci v celém Plzeňském kraji 547 absolventů. Proti roku 2015 došlo ke značnému poklesu, a to jak u absolventů středních škol, tak i absolventů VŠ.

V současnosti jsou zaměstnavatelé více ochotni zaměstnávat i zájemce bez praxe. Při obsazování některých pracovních míst však stále dávají přednost uchazečům s praxí, kteří se mohou ihned zapojit do požadovaných pracovních činností. Finanční náklady na zapracování u uchazečů s praxí bývají nižší než u absolventů bez praxe. S náklady na zapracování je mnohdy spojena i obava zaměstnavatelů z těhotenství žen a odchodem na mateřskou dovolenou. Na podporu získání praxe a zároveň i pracovních návyků byli absolventi škol v průběhu roku zařazováni do projektu Záruky pro mladé v Plzeňském kraji.

### **Dlouhodobě nezaměstnaní**

Problémovou skupinu tvoří dlouhodobě nezaměstnaní uchazeči o zaměstnání. Jedná se o uchazeče různé věkové kategorie a s různým stupněm dosaženého vzdělání, často také se zdravotními problémy. Mnozí uchazeči z této skupiny dlouhodobě nezaměstnaných pobírají sociální dávky. Se svou situací jsou většinou už smířeni, situace jim vyhovuje a nemají zájem cokoliv měnit. Častější návštěvy na ÚP je obtěžují, protože už mají zažitý svůj denní řád a o nástupu do zaměstnání ani neuvažují. Nechtějí absolvovat žádné nabízené aktivity a většinou ani zaměstnání nehledají. Všechno jim přijde zbytečné. Stále porovnávají výši svých sociálních dávek s případnou výší vydělaných peněz při docházení do zaměstnání. Sociální dávky jsou obvykle vyšší a hlavně jsou to finance získané bez jakéhokoliv vlastního přičinění. Obtížně se s nimi komunikuje a hledá uplatnění na trhu práce. Pokud se podaří najít těmto uchazečům zaměstnání, setrvávají v něm poměrně krátkou dobu a vracejí se opakovaně do evidence uchazečů o zaměstnání. K 31. 12. 2016 jsme evidovali 4 748

takových uchazečů (v evidenci déle než 1 rok), meziročně tak došlo k poklesu o 1 852 osob. Podíl dlouhodobě nezaměstnaných tak poklesl o 3,1 % a ke konci roku 2016 činil 32,4 %.

### **Uchazeči nad 50 let věku**

Tito uchazeči vnímají zpravidla vyšší věk jako hlavní handicap obtížného umístění na pracovním trhu. Z objektivního hlediska, nežli věk samotný, bývají u těchto uchazečů při získávání práce handicapem spíše chybějící schopnosti s věkem související, jako např. menší flexibilita, nepoužívání internetu, negativní postoj k moderním metodám a technologiím, neochota učit se novým věcem, ale také četnější zdravotní omezení. Na druhou stranu tyto uchazeči lépe spolupracují, mají zájem o častější návštěvy a mají reálné finanční požadavky. K této skupině se přistupuje individuálním způsobem se snahou, aby byli stále aktivní při hledání nového zaměstnání. Podrobně jsou seznamováni s nabídkami volných pracovních pozic a s možnostmi zařazování do různých projektů, poradenských činností nebo rekvalifikačních kurzů. Problémem na trhu práce zůstává minimální zohlednění jejich pracovních zkušeností. Ke konci roku 2016 jsme evidovali 5 220 osob starších 50 let. V meziročním srovnání tak došlo k poklesu o 824 osob. Podíl těchto uchazečů činí 35,6 % a oproti stejnému období roku 2015 došlo k nárůstu o 3,1 %.

### **Osoby po mateřské a rodičovské dovolené**

Jedná se převážně o ženy, pečující o dítě do 15 let věku a vracející se na trh práce po mateřské či rodičovské dovolené. O zaměstnání většinou přicházejí během rodičovské dovolené, kdy od svého zaměstnavatele obdrží výpověď pro nadbytečnost nebo ukončují pracovní poměr samy z důvodu směnného provozu nebo časově náročného dojíždění do zaměstnání. S ohledem na péči o děti jsou pracovní možnosti této skupiny omezené, v případě samoživitelek jsou např. práce ve vícesměnném

provozu téměř vyloučeny. Jedná se i o ženy s velmi dobrou kvalifikací v daném oboru, navíc ochotné se dále vzdělávat a profesně růst. I přesto někteří zaměstnavatelé nechtějí tyto ženy přijmout do zaměstnání z obavy z vyšší absence z důvodu nemocnosti dětí. Problém by mohl být částečně vyřešen větším počtem volných míst na zkrácený úvazek, o která mají matky s dětmi do 15 let velký zájem. Nedostatek těchto míst stále přetrvává. Těchto osob jsme ke konci roku 2016 registrovali 2 657, došlo tedy k jejich nárůstu oproti předešlému roku a to o 34. Jejich podíl na celkovém počtu nezaměstnaných však vzrostl o 4,0 % a činil tak 18,1 %.

### **Osoby se ZP**

Počet uchazečů se zdravotním postižením k 31. 12. 2016 činil 2 825 osob, v meziročním srovnání tak došlo k poklesu o 220 osob. Pokud porovnáme podíl těchto uchazečů na celkovém počtu nezaměstnaných, došlo k nárůstu o 2,9 %, tedy na hodnotu 19,3 %. Musíme konstatovat, že zájem o zaměstnávání osob se ZP je stále malý.

Tito uchazeči mají zájem svoji situaci řešit a nejsou pasivní ke změnám. Do pracovního procesu by se rádi zapojili i přes svůj zdravotní handicap. Počet těchto osob se snižoval postupně až do 3. čtvrtletí roku 2016, ale v závěru roku byl registrován opět mírný nárůst. Nabídka volných míst pro osoby se zdravotním postižením byla nejvyšší v polovině roku 2016 a od této doby, až do závěru roku, klesala.

Počet volných míst pro tuto skupinu je stále velmi malý. Většina těchto uchazečů není schopna vykonávat práci na plný pracovní úvazek, zkrácené pracovní úvazky se vyskytují jen zřídka, poměrně velká část zaměstnavatelů často pracuje ve 2 – 3 směnném provozu. Ke konci prosince 2016 kontaktní pracoviště v Plzeňském kraji evidovala pouze 667

volných pracovních míst pro osoby se zdravotním postižením, na jedno volné místo tak připadalo 4,2 uchazečů se ZP.

**Osoby bez kvalifikace nebo s nízkou kvalifikací** (tedy uchazeči bez vzdělání nebo se základním vzděláním). Ke konci roku 2016 jsme v Plzeňském kraji evidovali 4 420 uchazečů bez vzdělání nebo se základním vzděláním. Meziročně došlo k poklesu o 1 062 osob. Na celkové nezaměstnanosti se podílí 30,2 % (meziroční nárůst o 0,7 %).

## **Charakteristika problémových regionů kraje k 31. 12. 2016**

### **Okres Domažlice:**

- ***Poběžovicko***

Mikroregion Poběžovicko je zemědělsko-průmyslová oblast s vyšším podílem nezaměstnaných osob a nízkou hustotou zalidnění. V minulosti zde bylo minimum průmyslu, většina zaměstnaných působila v zemědělství. Region má i špatnou dopravní obslužnost, navíc došlo k omezení návazného vlakového spojení z Horšovského Týna do Staňkova, což je omezující pro občany daného regionu. Lidé zde žijící disponují nižšími finančními prostředky. Město Poběžovice má funkční průmyslovou zónu, o kterou ale není mezi investory příliš velký zájem.

Celý region je ohrožený sociálním vyloučením. Spousta občanů nemá dostačující vzdělání, na slabší úrovni je finanční gramotnost, z čehož vyplývá zvýšená zadluženost. Někteří uchazeči o zaměstnání mají problémy s exekucemi, což je pro ně limitující při hledání vhodného pracovního uplatnění. Buď vůbec nepracují, nebo vyhledávají možnost nelegální práce. Mezi nejvýznamnější zaměstnavatele patří KEL - MONTÁŽNÍ TECHNIKA, s.r.o., Výchovný ústav, dětský domov se školou, základní škola, střední škola a školní jídelna, Hostouň, Technické plasty s.r.o., Základní škola Poběžovice, okres Domažlice, G.T.S. Poběžovice, spol. s r.o., POZEP s.r.o. Firmě KEL - MONTÁŽNÍ TECHNIKA, s.r.o. se



snižuje počet kmenových zaměstnanců, tento problém řeší firma agenturními zaměstnanci. Pozitivní je, že zaměstnavatel G.T.S. Poběžovice, spol. s r.o. plánuje postavit novou výrobní halu.

- **Horšovskotýnsko**

Tato oblast je průmyslově zemědělská s dopravní obslužností na slušné úrovni, což platí zejména pro město Horšovský Týn a východní část regionu. Zbytek regionu má nízkou hustotu zalidnění, z čehož vyplývá nižší úroveň dopravní obslužnosti. Větší vzdálenosti mezi obcemi regionu ztěžují dostupnost a dopravu do zaměstnání. Lidé raději zůstávají doma, než aby dojížděli za prací. Po omezení vlakové dopravy přes Staňkov na Plzeň se úroveň dopravní obslužnosti ještě zhoršila. Paradoxem je, že se zde nachází nejvýznamnější zaměstnavatel bývalého okresu Domažlice – firma Gerresheimer Horsovsky Tyn spol. s r.o. Mezi další významné zaměstnavatele regionu Horšovskotýnsko patří PeHToo a. s., AZ-CZECH s.r.o., KARPEM a.s. a Střední odborná škola a Střední odborné učiliště, Horšovský Týn. Firma AZ-CZECH s.r.o. plánuje přímo v Horšovském Týně postavit novou výrobní halu, jelikož bude rozšiřovat výrobu. Zatím firma provozovala svoji činnost v Meclově. Právě z této oblasti pracuje hodně lidí v sousední Spolkové republice Německo.

### **Okres Klatovy:**

- **Kašperskohorsko**

Jedná se o zemědělskou oblast, kde je dlouhodobě nedostatek pracovních příležitostí. K významným zaměstnavatelům patří firma Medica Filter s.r.o., Kašperskohorské městské lesy s.r.o. Velká část obyvatel vykonává sezónně samostatnou výdělečnou činnost v lesnictví, zemědělství, službách nebo cestovního ruchu. Toto se podepisuje na zvýšené míře nezaměstnanosti v zimních měsících.

## **Okres Plzeň - jih:**

### **• *Nepomucko***

Nadprůměrné míry nezaměstnanosti v měřítku okresu Plzeň-jih dlouhodobě dosahuje mikroregion Nepomucko. K 31. 12. 2016 zde bylo evidováno 366 uchazečů o zaměstnání. Podíl nezaměstnaných osob činil 4,5 %.

Tento mikroregion má převážně zemědělský charakter. V některých lokalitách omezuje uchazeče při hledání zaměstnání špatná dopravní obslužnost a je zde méně pracovních příležitostí pro ženy, které tvoří větší část nezaměstnaných osob. Větší vzdálenost od Plzně komplikuje nezaměstnaným možnost využít nabídky volných míst v krajské metropoli Plzni.

Nejvýznamnější zaměstnavatelé mikroregionu jsou ELITEX Nepomuk s.r.o., Regina Obaly s.r.o., KUVAG CR spol. s.r.o., AMETIC GROUP s.r.o., Obreta spol. s.r.o., INTERIORS manufacture & design a.s., KOVO Kasejovice MONT s.r.o., KOVO Kasejovice KLIMA s.r.o., KLAUS Timber a.s., Agrochov Kasejovice-Mladý Smolivec a.s.

## **Okres Plzeň - sever:**

### **• *Kralovicko***

Mikroregion se nachází v severní části okresu. Ke konci sledovaného období dosáhla nezaměstnanost na Kralovicku 5,7%. Jedná se převážně o zemědělskou oblast s vyšší nezaměstnaností oproti jižní části. Uplatnění nachází uchazeči např. v ZS Kozojedy a.s., ZD Mladotice, ZD Kralovice. Nejvýznamnějšími zaměstnavateli v této oblasti jsou Amagasaki PIPE Czech s. r. o, BECH-AKKU-POWER, s.r.o., Textile Washing Company k.s.

- **Manětínsko**

Jedná se převážně o zemědělskou oblast s vyšší nezaměstnaností oproti jižní části. Ke konci sledovaného období dosáhla nezaměstnanost na Manětínsku 5,6%. V této oblasti jsou převážně drobní živnostníci a zemědělci. Pro mikroregion je typická poměrně řídká osídlenost obyvatelstvem. V tomto mikroregionu byla v minulosti typická zemědělská výroba, která postupně stagnovala a spousta provozů zaniklo. Významnými zaměstnavateli byli Státní lesy a provozy na zpracování dřeva jako jsou pily a truhlárny, kde našli obyvatelé této části okresu uplatnění. Tyto provozy také zanikly. V současné době v těchto regionech není téměř žádná nabídka volných pracovních míst. Mezi zásadní faktory ovlivňující nezaměstnanost v dané oblasti patří špatná nebo vůbec žádná dopravní dostupnost. K významnějším zaměstnavatelům patří například Nečtinská zemědělská a.s., ZDV Manětín, ZDV Štichovice. V tomto mikroregionu se může v budoucnu více rozvíjet cestovní ruch založený na místních přírodních a kulturních předpokladech.

- **Útersko**

V této oblasti byla v minulosti typická zemědělská výroba. Hlavním zaměstnavatelem byl Úněšovský statek a.s., který zaměstnával většinu obyvatel tohoto regionu. V mnoha případech byly u tohoto zaměstnavatele zaměstnány celé rodiny. Postupem času zaměstnavatel utlumoval živočišnou výrobu a rušil přidružené provozy, tím pádem mnoho obyvatel ztratilo zaměstnání. V této oblasti jsou převážně drobní živnostníci a zemědělci. V současné době v této oblasti není téměř žádná nabídka volných pracovních míst. Zásadním faktorem ovlivňujícím nezaměstnanost v dané lokalitě je špatná nebo vůbec žádná dopravní dostupnost.

## **Okres Rokycany:**

### **• Zbirožsko**

Mikroregion Zbirožsko je první ze dvou ohrožených mikroregionů, který se rozkládá na severovýchodě okresu Rokycany. Jedná se o oblast převážně zemědělskou. Nevyskytuje se zde žádná průmyslová zóna a její vybudování není dle dostupných informací plánováno. V sousedních regionech (okres Beroun), zejména při dálnici D5, již významné průmyslové zóny existují a zaměstnávají velkou část obyvatel tohoto mikroregionu. Nabídka volných míst přímo v regionu je velmi nízká.

Mezi nejvýznamnější zaměstnavatele mikroregionu patří ZBIROVIA, a.s., zabývající se výrobou ručního nářadí (pracoviště ve Zbirohu), Ing. Jerome Colloredo Mannsfeld, jehož firma obhospodařuje především lesy a rybníky a Zbirožská a.s., podnikající v oblasti zemědělské prvovýroby.

Velmi významnou roli v tomto mikroregionu hraje sezónní zaměstnanost, především u zaměstnavatele Ing. Jerome Colloredo Mannsfeld, kde po zahájení sezóny lze počítat se značným nárůstem zaměstnanosti. Z tohoto důvodu očekáváme již od prvního čtvrtletí postupné snižování míry nezaměstnanosti. Zpravidla v posledním měsíci roku se z důvodů ukončování sezónních prací míra nezaměstnanosti opět skokově zvýší.

### **• Radnicko**

Druhý ohrožený mikroregion se rozkládá na severozápadě okresu. Jedná se o mikroregion převážně zemědělský se špatnou dopravní obslužností a dlouhodobě vysokou mírou nezaměstnanosti.

Problémy mikroregionu jsou dány demografickou situací, špatnou dopravní infrastrukturou (chybí spojení do okresů Rakovník a Plzeň-sever, ale neodpovídá ani frekvence spojů do zbylých částí okresu Rokycany) i nedostatkem pracovních příležitostí přímo v regionu. Současný stav

infrastruktury odpovídá venkovskému, až rekreačnímu charakteru obcí. Ke zvýšení zaměstnanosti by měla přispět průmyslová zóna v Radnicích, která je však dlouhodobě minimálně obsazena.

Zemědělskou výrobou v tomto mikroregionu se zabývá především firma Kladrubská a.s. Některé okrajové lokality obhospodařuje Osecká zemědělská a obchodní společnost a.s. působící na rozhraní mikroregionů Radnicko a Rokycansko. Průmyslovou výrobou se zabývá především výrobce nátěrových hmot PPG Deco Czech a. s. (dříve PRIMALEX a.s,) a také dvě menší provozovny společnosti BORGERS CS spol. s r.o. ve Stupně a nově též v Břasích.

Velmi významnou roli v tomto mikroregionu hraje sezónní zaměstnanost především v zemědělství, lesním hospodářství, a v neposlední řadě také úzká spolupráce se starosty obcí při umísťování klientů úřadu práce na veřejně prospěšné práce.

### **Okres Tachov:**

- ***Bezručicko***

Střediskem je město Bezručice. Zemědělská oblast, lázeňství. K 31. 12. 2016 evidovalo kontaktní pracoviště 118 uchazečů o zaměstnání, bylo hlášeno 5 volných pracovních míst a na 1 místo tak připadá 23 uchazečů o zaměstnání. Jediným větším zaměstnavatelem je akciová společnost Léčebné lázně Konstantinovy Lázně (stav pracovníků stabilizovaný, vliv sezónnosti, cca 100 zaměstnanců). Je zde velký nedostatek pracovních míst a rovněž špatná dopravní obsluha.

## 4. CIZINCI NA TRHU PRÁCE KRAJE

Počet cizinců, kteří potřebují pracovní povolení, za posledních deset let poklesl na historické minimum. Cizinci hledali jinou formu pracovních činností v ČR. Zaměřili se především na živnostenské podnikání. Mnoho z nich po pěti letech pobytu v ČR zažádalo o udělení trvalého pobytu v ČR. Tímto krokem získali snadnější přístup na trh práce. V roce 2014 došlo k zásadní změně v agendě vydávání pracovních povolení pro cizince. Od 21. 6. 2014 již povolení ve většině případů nevydává úřad práce, ale Odbor azylové a migrační politiky Ministerstva vnitra (OAMP). Úřad práce v tomto případě vykonává pouze tzv. test trhu práce a zasílá stanoviska na OAMP. Ten poté vydá duální doklad cizinci. Tím je zároveň pracovní a pobytové povolení (tzv. zaměstnanecká karta). Tyto změny způsobily další pokles podaných žádostí o povolení k zaměstnání.

Počet zaměstnaných cizinců v posledních několika letech ovlivňují ekonomické podmínky firem, které se potýkají s nepravidelnými zakázkami a omezeným odbytem svých produktů. Zaměstnavatelé využívají stále více služeb agentur práce, které dokáží pružněji reagovat na jejich požadavky. Důsledkem výše zmíněných opatření je značný nárůst agenturního zaměstnávání. Agentury se zaměřily na zaměstnávání občanů EU/EHP a Švýcarska a cizinců z třetích zemí, kteří nepotřebují povolení k zaměstnání (především cizinců s trvalým pobytem v ČR). Agenturní zaměstnávání vede k značné fluktuaci zaměstnanců agentur a s tím je spojená i značná administrativní zátěž zaměstnavatelů a příslušných úřadů.

Velkým problémem v některých okresech Plzeňského kraje je velká dojezdová vzdálenost. V případě směnných provozů není veřejná doprava zajištěna vůbec. Z toho vyplývá také požadavek zaměstnavatelů na zahraniční pracovníky. Cizinci jsou většinou ubytováni v místě výkonu

práce a jsou „kdykoliv“ k dispozici zaměstnavateli, zároveň jsou ochotni pracovat za minimální mzdu, o sobotách, nedělích nebo přesčas.

**Cizinci z třetích zemí: 109**

z toho:

Ukrajina	36
Japonsko	27
Srbsko	14
Sýrie	8
Moldavsko	5

**Občané EU/EHP a Švýcarska: 30 279**

z toho:

Slovensko	14 216
Rumunsko	7 427
Bulharsko	4 434
Maďarsko	1 572
Polsko	1 496

**Cizinci bez nutnosti prac. povolení: 6 288**

z toho:

Ukrajina	4 228
Vietnam	838
Moldavsko	329
Rusko	172
Mongolsko	154

V meziročním srovnání je současný počet cizinců z třetích zemí o 53 nižší, počet občanů EU/EHP a Švýcarska vzrostl o 6 579 a počet cizinců, kteří nepotřebují pracovní povolení se zvýšil o 1 149 osob.

## 5. PROGNOZA VÝVOJE TRHU PRÁCE NA ROK 2017

Z dosavadního vývoje můžeme usuzovat, že i nadále bude setrvávat rozpor mezi nabídkou a poptávkou pracovní síly. Ve vývoji počtu volných míst můžeme oproti předešlému roku předpokládat mírný nárůst. Vývoj v roce 2017 bude úzce závislý na vývoji celé ekonomiky, bude velice záležet, v jaké kondici se budou v následujících měsících nacházet (nejenom) strategičtí zaměstnavatelé v regionu. Na základě tohoto vývoje se bude odvíjet jejich případná poptávka po pracovní síle. Očekávat však i nadále můžeme požadavky zaměstnavatelů na obsazení míst pro strojírenské techniky, strojní inženýry, seřizovače a obsluhu strojů, řidiče, programátory, prodavače, obchodní zástupce, kuchaře, průmyslové techniky a zedníky.

Na ekonomickou situaci v Plzeňském kraji má více než jinde v ČR vliv sousedního Německa. Projevuje se jednak kontrakty mezi českými a německými firmami a dále nabídkou pracovních příležitostí pro naše občany v Německu. Největší poptávka je o profese dělník, zedník, svářeč, CNC obráběč, kuchař, obsluhují personál – číšník, servírka, prodavačka, řidič kamionu, řidič vysokozdvizného vozíku, tesař, lékař, zdravotnický personál. Řádově pracuje v Německu 39 462 občanů ČR, z toho bylo 17 825 tzv. pendlerů (3 055 v Sasku a 13 364 v sousedním Bavorsku).

V této souvislosti byla v květnu 2012 zahájena spolupráce mezi bavorskou pobočkou německého ÚP a Krajskou pobočkou ÚP v Plzni. Vždy první tři středy v měsíci je zde zastoupení z příhraničních německých ÚP (Weiden, Schwandorf a Deggendorf) a zájemcům o práci v Německu je poskytováno skupinové poradenství v podobě představení životních a pracovních podmínek v Německu. Projekt byl zamýšlen nejdříve jako pilotní do konce roku 2012, ale na základě kladného ohlasu německých i českých zástupců byla spolupráce nejprve prodloužena do konce roku 2013 a v současnosti



je dohoda uzavřena na dobu neurčitou. V průběhu roku 2016 bylo zrealizováno 26 poradenských dní, skupinového poradenství se zúčastnilo 186 zájemců a bylo uskutečněno 233 individuálních poradenských rozhovorů.

Hodnota nezaměstnanosti v Plzeňském kraji je však i nadále očekávaná v mezích pod hodnotami celorepublikového průměru. Pokles nezaměstnanosti můžeme očekávat v souvislosti s rozběhem sezónních prací během prvních jarních měsíců. Naopak největší nárůst přijde před koncem roku. Celkově pak bude nezaměstnanost dosahovat nižších hodnot než v roce předcházejícím.

## 6. AKTIVNÍ POLITIKA ZAMĚSTNANOSTI

### 6.1 Realizace jednotlivých nástrojů APZ v roce 2016

Realizace aktivní politiky zaměstnanosti (APZ) se v roce 2016 uskutečňovala v souladu s Instrukcí MPSV č. 15/2014 „Realizace aktivní politiky zaměstnanosti“ a Směrnicí generální ředitelky č. 1/2015 „Postup Úřadu práce ČR při realizaci nástrojů a opatření aktivní politiky zaměstnanosti“.

Promítnutí do regionálních podmínek bylo specifikováno ve Směrnici ředitele krajské pobočky č. 1/2016 „Finanční příspěvky APZ“. Hlavním cílem APZ bylo zaměřit se na snižování nezaměstnanosti v regionu a na efektivní řešení konkrétních problémů, které se v oblasti trhu práce vyskytují.

Dodržován byl princip hospodárnosti, efektivnosti a účelovosti vynakládání finančních prostředků na APZ, a to jak ze státního rozpočtu ČR, tak z prostředků ESF (Operační program Lidské zdroje a zaměstnanost a Operační program Zaměstnanost). Nástroji APZ nelze bez vážného důvodu opakovaně podpořit téhož uchazeče o zaměstnání.

Za velmi účinný považujeme nástroj veřejně prospěšných prací. Aktivním přístupem úřadu práce se podařilo navázat dobrou spolupráci s jednotlivými obcemi kraje. V rámci veřejně prospěšných prací se daří umísťovat zejména uchazeče, u kterých je obtížné najít si zaměstnání. Důvodem je kombinace příčin, které ztěžují vstup na trh práce (nízký stupeň vzdělání, nízká mobilita, nepříznivý zdravotní stav, apod.). Vysoká efektivita se jednoznačně prokázala i u nástrojů SÚPM – vyhrazené a SÚPM – SVČ.

## **Veřejně prospěšné práce**

V průběhu roku 2016 byly uzavírány dohody na vytváření VPP, které byly rovnoměrně financovány ze státního rozpočtu a ze zdrojů ESF prostřednictvím Operačního programu Zaměstnanost (OP Z) v rámci projektů „Nové pracovní příležitosti“ a „Nové pracovní příležitosti VPP“.

Většina uchazečů o zaměstnání umístěných na VPP jsou osoby, které patří do tzv. kategorie obtížně umístitelných uchazečů. Tito uchazeči jsou při vstupu na trh práce handicapováni více faktory (dlouhodobá evidence, zdravotní omezení, absence praxe, nízký stupeň vzdělání, apod.)

Stejně jako v předchozích letech i letos byly uzavírány dohody především s městskými a obecními úřady, v případě dohod spolufinancovaných z ESF byla podmínkou vazba na neziskový sektor. Činnosti vykonávané v rámci VPP u měst a obcí se neliší od let minulých. Stále se jedná převážně o pomocné práce při úklidu měst a obcí, údržbu veřejných prostranství, případně pomocné práce v obecních lesích.

I v letošním roce pokračovala dobrá spolupráce s představiteli měst a obcí, kteří již tradičně využívali možnosti zaměstnat místní občany, především z řad dlouhodobě evidovaných uchazečů a uchazečů se zdravotním omezením.

Často se i samotní uchazeči zajímali o možnosti zaměstnání v rámci veřejně prospěšných prací. Pro osoby starší 55 let a osoby se zdravotním omezením se zaměstnání na VPP jeví jako jediná možnost návratu do pracovního procesu. Dalším významným plusem je možnost práce v místě bydliště, odpadájí problémy se špatnou dopravní obslužností a je též šance pracovat i na kratší pracovní úvazek.

VPP jsou přínosné ze dvou hlavních aspektů:

1) pro místní uchazeče představují alespoň krátkodobé pracovní umístění, což pomáhá udržet u těchto lidí pracovní návyky,

2) zajišťují pořádek a čistotu v obcích. Nezanedbatelný je i fakt, že ostatní občané vidí, že se stát se svou podporou snaží spolupůsobit při vytváření pracovních míst pro umístování uchazečů o zaměstnání a že ti nezůstávají nečinně v evidenci, jak je často zakódováno v obecném povědomí.

### **VPP – ESF**

V roce 2016 bylo vytvořeno **585 míst** a bylo umístěno **593 uchazečů** o zaměstnání, z toho 111 osob se zdravotním postižením. Celkem bylo vyplaceno **79 508 493,- Kč**.

### **VPP – národní APZ**

V roce 2016 bylo vytvořeno **218 míst** a bylo umístěno **210 uchazečů** o zaměstnání. Celkem bylo v tomto roce vyplaceno **8 467 915,- Kč**.

### **Společensky účelná pracovní místa**

Úhrada mzdových nákladů na společensky účelná pracovní místa vyhrazená byla v roce 2016 rovnoměrně financována z národního rozpočtu a z finančních prostředků přidělených úřadu práce na APZ z Operačního programu Zaměstnanost (OP Z) v rámci projektů „Nové pracovní příležitosti“ a „Nové pracovní příležitosti SÚPM“.

Doba poskytování a výše příspěvku se odvíjela od handicapujících faktorů, kterými jsou zejména zdravotní postižení, dlouhodobá a opakovaná evidence, vyšší věk, péče o dítě do 15 let, nízká kvalifikace. Dále se přihlíží k osobnosti uchazeče, jeho schopnostem a vlastnostem, které mají vliv na umístění na trhu práce.

Úřad práce se zaměřoval na posílení spolupráce se zaměstnavateli a jejich motivaci pro přijímání problémových uchazečů o zaměstnání při poskytnutí příspěvku na SÚPM vyhrazená. Tento nástroj je zaměstnavateli hojně využíván.

### **SÚPM vyhrazená – ESF**

V roce 2016 bylo vytvořeno **648 míst** a umístěno **661 uchazečů** o zaměstnání, z toho 55 osob se zdravotním postižením. Celkem bylo na tento příspěvek vyplaceno **75 850 036,- Kč**.

### **SÚPM vyhrazená – národní APZ**

V roce 2016 bylo vytvořeno **340 míst** a umístěno **301 uchazečů** o zaměstnání, z toho 141 osob se zdravotním postižením. Celkem bylo na tento příspěvek vyplaceno **6 592 134,- Kč**.

Mezi nejčastěji zřizované profese v roce 2016 patří:

- administrativní pracovník,
- prodavač, asistent prodeje
- úklidové práce,
- bezpečnostní pracovník,
- pomocná síla v kuchyni,
- kuchař,
- číšník, servírka.

### **SÚPM – SVČ**

Na podporu uchazečů znevýhodněných na trhu práce se zaměřuje i další nástroj APZ – zřízení společensky účelného pracovního místa za účelem výkonu samostatné výdělečné činnosti (SÚPM – SVČ). O tento příspěvek je mezi evidovanými uchazeči celoročně velký zájem.

V roce 2016 se takto uplatnilo **118 uchazečů** o zaměstnání, z toho bylo 9 osob se ZP. Vyplaceno tak bylo **4 054 603,- Kč**.

Pracovní příležitosti byly vytvořeny např. v těchto oblastech:

- masér,
- kosmetička,
- kadeřnice,
- pedikúra, manikúra,
- poradenská a konzultační činnost
- finanční poradenství,
- účetní a administrativní služby,
- grafické a designové služby,
- autodoprava.

## **Podpora vytváření pracovních míst pro občany se ZP**

### **Zřízení chráněných pracovních míst**

V roce 2016 bylo zřízeno **41** chráněných pracovních míst a umístěno tak bylo **33** zaměstnanců – osob se zdravotním postižením. Vyplaceno bylo **1 739 059,- Kč**. Chráněná pracovní místa se zřizují, tj. musí být obsazena osobou se zdravotním postižením po dobu tří let.

### **Vymezení chráněných pracovních míst**

V roce 2016 bylo vymezeno 385 chráněných pracovních míst pro maximálně 893 zaměstnanců – občanů se zdravotním postižením. Celkem je tedy vymezeno 1 836 chráněných pracovních míst. Z toho jsou 4 chráněná pracovní místa vymezena pro osoby samostatně výdělečně činné. Chráněná pracovní místa se vymezují na dobu tří let, v této době

nemusí být vždy obsazena občanem se zdravotním postižením. Na vymezení chráněného pracovního místa není žadateli poskytován příspěvek.

Chráněná pracovní místa se vymezují ve vazbě na:

- příspěvek na částečnou úhradu provozních nákladů CHPM (§76 ZoZ)
- příspěvek na podporu zaměstnávání osob se zdravotním postižením na chráněném pracovním místě (§78 ZoZ).

### **Příspěvek na podporu zaměstnávání osob se zdravotním postižením - §78 Zoz**

Příspěvek na podporu zaměstnávání osob se zdravotním postižením (§ 78 zák. č. 435/2004 Sb., o zaměstnanosti) je další motivací pro zaměstnavatele k tomu, aby zaměstnali osoby se zdravotním postižením. Tento příspěvek se vyplácí zaměstnavateli zaměstnávajícímu na chráněných pracovních místech (CHPM) více než 50% osob se zdravotním postižením, a to na podporu jejich zaměstnávání formou částečné úhrady mzdy nebo platu. Od 1. 7. 2012 si může zaměstnavatel uplatnit nárok na zvýšení příspěvku o další náklady. Příspěvek se vyplácí po předložení žádostí zaměstnavatelskými subjekty a po provedené kontrole správnosti předložených výpočtů vykázaných OZP vždy po ukončeném čtvrtletí.

V souvislosti se zvýšením příspěvku o další náklady došlo k nárůstu administrativy jak pro zaměstnavatele, tak pro pracovníky úřadu práce, neboť je nutno k těmto dalším nákladům doložit příslušné podklady – např. mzdové listy asistentů a provozních zaměstnanců, doklady o čerpání pohonných hmot, apod., přičemž tato agenda je velmi problematická.

Zároveň se tato agenda vyřizuje ve správním řízení a vyřízení žádostí v zákonné lhůtě úřadu práce velmi ztěžují vyžádání o potvrzení bezdlužnosti u příslušných institucí, které se musejí písemně obeslat

(často i vícekrát, neboť potvrzení není vystaveno správně a je třeba vyžádat opravu) a příslušné instituce ne vždy zasílají potvrzení včas.

V roce 2016 (za IV. čtvrtletí 2015 – III. čtvrtletí 2016) bylo v Plzeňském kraji přijato celkem **513 žádostí** o příspěvek na zaměstnávání OZP, v meziročním srovnání tak došlo k nárůstu o 18 žádostí a **celková výše příspěvku činila 195 209 357,- Kč**, což bylo o 20 729 164,- Kč více než v předcházejícím období.

	IV. Q 2015		I. Q 2016		II. Q 2016		III. Q 2016	
	počet žádostí	výše příspěvku (Kč)	počet žádostí	výše příspěvku (Kč)	počet žádostí	výše příspěvku (Kč)	počet žádostí	výše příspěvku (Kč)
Domažlice	5	722 756,-	5	749 992,-	6	801 781,-	5	808 500,-
Klatovy	15	4 733 246,-	19	5 250 598,-	20	5 463 947,-	21	5 516 004,-
Plzeň - jih	7	765 598,-	7	817 558,-	8	861 301,-	7	210 681,-
Plzeň - město	63	32 797 842,-	65	35 793 605,-	66	36 987 218,-	69	36 054 308,-
Plzeň - sever	17	3 552 684,-	16	3 894 100,-	16	4 144 251,-	16	4 261 160,-
Rokycany	12	2 969 119,-	13	3 350 225,-	14	3 617 211,-	13	3 729 833,-
Tachov	2	690 705,-	2	707 110,-	2	707 831,-	2	706 195,-
<b>Plzeňský kraj</b>	<b>121</b>	<b>40 775 948,-</b>	<b>127</b>	<b>50 563 188,-</b>	<b>132</b>	<b>52 583 540,-</b>	<b>133</b>	<b>51 286 681,-</b>

## 6.2 Rekvalifikace a poradenství

### Rekvalifikace

V roce 2016 byly rekvalifikace realizovány z projektu NIP „Vzdělávání a dovednosti pro trh práce“ a z národní APZ. Kurzy probíhaly formou zabezpečené rekvalifikace i formou zvolené rekvalifikace. Dále byli uchazeči zařazováni do rekvalifikačních kurzů v rámci projektů GP.

V roce 2016 bylo v Plzeňském kraji do rekvalifikačních kurzů zařazeno celkem **1 346** uchazečů a zájemců o zaměstnání. Z tohoto počtu bylo 462 uchazečů a zájemců v kurzech hrazených z prostředků státního rozpočtu, 855 v kurzech hrazených z prostředků NIP a 29 z projektů GP.



Zabezpečené rekvalifikace byly realizovány s dodavateli, se kterými byly uzavřeny Rámcové smlouvy na základě veřejných zakázek „Rekvalifikační kurzy pro Plzeňský kraj“ a „Rekvalifikační kurzy pro Plzeňský kraj II“. Do zabezpečených rekvalifikačních kurzů nastoupilo 928 uchazečů a zájemců, do zvolené rekvalifikace 418 uchazečů a zájemců.

Z celkového pohledu lze říci, že v Plzeňském kraji v roce 2016 mezi nejčastěji realizované patřily následující kurzy:

- rozšíření řidičského oprávnění + profesní průkazy
- pracovník v sociálních službách
- obsluha elektrovozíku a motovozíku
- obsluha PC + ECDL
- účetnictví

### **Vynaložené finanční prostředky:**

NIP VDTP II.	11 728 689,- Kč
národní APZ	9 121 850,- Kč
<b>Celkem:</b>	<b>20 850 539,- Kč</b>

### **Poradenské činnosti**

Začátkem roku 2016 pokračoval výběr dodavatelů nadlimitní veřejné zakázky pod názvem „Poradenské činnosti pro Plzeňský kraj II.“, která je dělená na 2 části s názvem „Vykroč za prací“ a „Bilanční diagnostika“. Uchazeči byli vybráni v souladu se zadávací dokumentací. Rámcová smlouva s dodavatelem poradenských činností, jmenovitě se společností Grafia, společnost s ručením omezeným, zajišťující poradenský program „Vykroč za prací“ (VzP), byla podepsána 27. 4. 2016 a se společností ERUDICO s.r.o., zajišťující Bilanční diagnostiku (BDg) dne 25. 5. 2016.

Realizace výše uvedených poradenských činností byla zahájena v červnu 2016 v rámci Národního individuálního projektu „Vzdělávání a dovednosti pro trh práce II (VDTP II)“ reg. č. CZ.03.1.48/0.0/0.0/15\_121/0000597. Během roku 2016 se v Plzeňském kraji uskutečnilo 19 poradenských aktivit, z toho 10 poradenských programů „Vykroč za prací“ a 9 bilančních diagnostik. Do těchto aktivit bylo zařazeno celkem 134 (74 VzP a 60 BDg) uchazečů o zaměstnání a 114 (57 VzP a 57 BDg) jich úspěšně absolvovalo.

Za poradenské činnosti bylo v roce 2017 uhrazeno celkem 305 572,15 Kč (129 877,30 Kč VzP a 175 694,85 Kč BDg).

Poradenské činnosti byly nabízeny především uchazečům o zaměstnání, kterým je věnována zvýšená péče při zprostředkování zaměstnání včetně uchazečů se zdravotním omezením. Samotný výběr vhodných uchazečů byl realizován na základě doporučení oddělení zprostředkování a na základě doporučení vyplývajících z individuálních (ročních) poradenských rozhovorů prováděných odbornými poradci.

Do obou poradenských činností byli zařazováni převážně uchazeči s dlouhodobou evidencí. Cílovou skupinu, která by jednoznačně převažovala, nelze přesně určit. Jednalo se o uchazeče různé věkové kategorie a s různým stupněm vzdělání, ženy i muže, osoby pečující o dítě do 15 let věku, uchazeče se zdravotním omezením i osoby ohrožené sociálním vyloučením (např. bez přístřeší či po výkonu trestu).

V poradenském programu „Vykroč za prací“ získali uchazeči potřebné informace o fungování trhu práce, doplnili si informace z oblasti finanční gramotnosti a pracovně právních vztahů. Dále se naučili efektivně vyhledávat na internetu vhodné nabídky zaměstnání a reagovat na požadavky potenciálních zaměstnavatelů. V neposlední řadě si osvojili potřebné dovednosti nutné pro přijímací pohovor, zpracovali si životopis a

naučili se správně sepsat motivační dopis. Do bilanční diagnostiky byli zařazováni spíše uchazeči, kteří byli odhodláni ke změně ve své kariéře, ve svém profesním směřování a potřebovali pomoci, jak začít. V rámci bilanční diagnostiky získali pod vedením odborného psychologa informaci o svých, často skrytých, schopnostech, vlastnostech a dovednostech využitelných v pracovní oblasti. U mnohých došlo k posílení sebevědomí, získání reálné představy svého uplatnění na trhu práce s doporučením pro další kroky směřující k získání zaměstnání.

Pro účastníky, kteří na aktivitu dojížděli mimo místo svého bydliště, bylo možné v rámci projektového financování proplatit jízdné. Tato doprovodná aktivita byla přínosem zejména pro ty uchazeče, kteří již nečerpali podporu v nezaměstnanosti a jejichž finanční situace byla tíživá.

V průběhu celého roku 2016 probíhaly v Plzeňském kraji interní skupinové informační schůzky. Bylo realizováno celkem 245 těchto informačních schůzek, kterých se zúčastnilo 4 481 uchazečů o zaměstnání. Na schůzkách byli uchazeči seznámeni se základními právy a povinnostmi uchazeče o zaměstnání a získali informace o službách, které ÚP nabízí (individuální a skupinové poradenství, EURES poradenství, IPS, projekty ESF, RK a ostatní nástroje APZ, atd.). Dále byli informováni o způsobech hledání zaměstnání, jak psát životopis a motivační dopis nebo jaké jsou základní pracovněprávní dokumenty. Klienti si mohli pro svou potřebu odnést i různé informační materiály a využít přítomnosti poradců k individuálním dotazům.

Dále se ještě uskutečnilo 6 interních skupin v poradenském programu Job club. Do této aktivity bylo zařazeno 64 uchazečů o zaměstnání.

Kromě skupinových schůzek proběhlo 415 individuálních informačních schůzek.

V roce 2016 se začaly realizovat v Plzeňském kraji také individuální (roční) poradenské rozhovory pro dlouhodobě nezaměstnané uchazeče o zaměstnání. Rozhovory probíhaly podle certifikované Metodiky poradenského procesu realizovaného s uchazeči o zaměstnání na Úřadu práce České republiky (Směrnice GŘ č. 1/2016). Uchazeči byli do této aktivity vybíráni na základě zvážení poradkyň pro zprostředkování. Výstupem z tohoto rozhovoru byla Zpráva z individuálního rozhovoru. Těchto rozhovorů se zúčastnilo 522 uchazečů o zaměstnání.

### **Pracovní rehabilitace**

V průběhu roku 2016 bylo podáno v Plzeňském kraji 36 žádostí o pracovní rehabilitaci, z toho bylo uzavřeno 31 individuálních plánů pracovní rehabilitace (IPPR). Ostatní žádosti budou zpracované a IPPR uzavřeny až v roce 2017.

V roce 2016 bylo provedeno celkem 13 ergodiagnostických vyšetření ve FN Plzeň, v 7 případech byla EDC vyšetření součástí pracovní rehabilitace. V ostatních případech se jednalo o klienty pro potřeby oddělení zprostředkování. Na základě IPPR bylo uzavřeno 24 dohod o provedení přípravy k práci a dvě dohody o specializovaném rekvalifikačním kurzu.

### **Vynaložené finanční prostředky:**

příprava k práci	3 720 998,- Kč
ergodiagnostika	70 526,- Kč
rekvalifikace	61 090,- Kč
náklady účastníků	254 695,- Kč

Celkové náklady na pracovní rehabilitaci v roce 2016 byly 4 107 309,- Kč.

### **Struktura účastníků všech rekvalifikací (tj. zabezpečených i zvolených)**

Účastníci rekvalifikací	Celkem v rekvalifikaci	Zahájené v roce 2016	Ukončené		Pokračují do dalšího roku	Zaměření RK	
			celkem	z toho úspěšně		profesní	ostatní
<b>Celkem</b>	<b>1 346</b>	1 175	1 211	1 088	71	162	1 013
z toho ženy	649	572	583	518	47	128	444
NIP	855	855	736	671	58	105	750
RIP	0	0	0	0	0	0	0
Grantové projekty	29	29	17	17	12	12	17
Uchazeči o zam.	1 084	958	979	874	61	133	825
Zájemci o zam.	261	216	232	214	10	29	187
Osoby se ZP	1	1	0	0	0	0	1

### **Struktura účastníků zabezpečených rekvalifikací**

Účastníci rekvalifikací zabezpečených	Celkem v rekvalifikaci	Zahájené v roce 2016	Ukončené		Pokračují do dalšího roku	Zaměření RK	
			celkem	z toho úspěšně		profesní	ostatní
<b>Celkem</b>	<b>928</b>	824	861	753	46	110	714
z toho ženy	470	422	431	373	31	89	333
NIP	586	586	533	473	34	63	523
RIP	0	0	0	0	0	0	0
Grantové projekty	29	29	17	17	12	12	17
Uchazeči o zam.	799	716	737	643	42	94	622
Zájemci o zam.	128	107	124	110	4	16	91
Osoby se ZP	1	1	0	0	0	0	1

### **Struktura účastníků zvolených rekvalifikací**

Účastníci rekvalifikací zvolených	Celkem v rekvalifikaci	Zahájené v roce 2016	Ukončené		Pokračují do dalšího roku	Zaměření RK	
			celkem	z toho úspěšně		profesní	ostatní
<b>Celkem</b>	<b>418</b>	351	350	335	25	52	299
z toho ženy	179	150	152	145	16	39	111
NIP	269	269	203	198	24	42	227
RIP + GP	0	0	0	0	0	0	0
Uchazeči o zam.	285	242	242	231	19	39	203
Zájemci o zam.	133	109	108	104	6	13	96
Osoby se ZP	0	0	0	0	0	0	0

### **Zaměstnanecké rekvalifikace**

	Počet dohod	Počet zaměstnanců v rekvalifikaci
<b>Celkem</b>	<b>294</b>	1 958

## **Závěr**

Na základě rozhodnutí ředitele krajské pobočky byly na všech kontaktních pracovištích ustanoveny hodnotící komise k nástrojům a opatřením APZ a odborné komise ke zvoleným rekvalifikacím. Tím byla dodržována pravidla pro účelné zařazování uchazečů do jednotlivých nástrojů APZ a podařilo se umístit uchazeče problémové, ať už dlouhodobě nezaměstnané nebo uchazeče spadající do některé z kategorií § 33 ZoZ. Nejvíce bylo umístěno dlouhodobě nezaměstnaných uchazečů, u některých přitom docházelo ke kumulaci příčin jejich obtížné umístitelnosti – např. věk nad 55 let, zdravotní postižení, absence praxe, péče o dítě do 10 let. Hodnotící komise byla ustanovena také k projektům OP Z.

Zařazením do některého z nástrojů APZ opustila evidenci úřadu práce celá řada uchazečů. Nastoupili na společensky účelná pracovní místa nebo na místa v rámci veřejně prospěšných prací. Uplatnění na trhu práce nacházeli také uchazeči po absolvování rekvalifikačních kurzů. Realizací nástrojů APZ se tedy podařilo v průběhu roku přispět ke snižování nezaměstnanosti.

## **Upřesnění popisu realizace jednotlivých nástrojů APZ**

- Veřejně prospěšné práce

Jedná se o nenahraditelný nástroj APZ zejména pro občany z kategorie obtížně umístitelných uchazečů, sociálně ohrožených, či z regionů, kde nejsou pracovní příležitosti v dojezdových vzdálenostech. Bez financování mzdových nákladů by organizace tyto uchazeče ve většině případů nemohly zaměstnat.

### Národní zdroj:

*Počet podpořených uchazečů o zaměstnání: 210.*

*Výše prostředků, které byly na jejich podporu vynaloženy: 8 467 915,-Kč.*

Zdroj Evropského sociálního fondu:

*Počet podpořených uchazečů o zaměstnání: 593.*

*Výše prostředků, které byly na jejich podporu vynaloženy: 79 508 493,- Kč.*

- Společensky účelná pracovní místa vyhrazená u zaměstnavatele

Jedná se o efektivní nástroj APZ, o který je velký zájem ze strany zaměstnavatelů a který výrazně napomáhá uplatnění uchazečů o zaměstnání se zaměřením na setrvání v pracovním poměru. Poskytnutí finančních prostředků je transparentní.

Národní zdroj:

*Počet podpořených uchazečů o zaměstnání: 301.*

*Výše prostředků, které byly na jejich podporu vynaloženy: 6 592 134,-Kč.*

Zdroj Evropského sociálního fondu:

*Počet podpořených uchazečů o zaměstnání: 661.*

*Výše prostředků, které byly na jejich podporu vynaloženy: 75 850 036,-Kč.*

- Společensky účelná pracovní místa zřízená zaměstnavatelem

O tento nástroj APZ není ze strany zaměstnavatelů velký zájem, zejména pro to, že pracovní místa jsou ve většině případů již zřízena, pouze dochází k fluktuaci, vybavení konkrétního pracoviště a závazek obsazení místa jsou komplikované.

*Počet podpořených uchazečů o zaměstnání: 0*

*Výše prostředků, které byly na jejich podporu vynaloženy: 0,- Kč.*

- Společensky účelná pracovní místa zřízena uchazečem o zaměstnání pro účel výkonu SVČ

I přes současnou ekonomickou situaci je poměrně velký zájem ze strany uchazečů o zaměstnání o zahájení samostatné výdělečné činnosti. Jedná se především o drobné podnikání s poměrně malými náklady na vybavení

pracovního místa. Podle našich zkušeností uchazeči setrvávají v podnikatelské činnosti i po skončení „povinné“ doby dané dohodou s úřadem práce.

*Počet podpořených uchazečů o zaměstnání: 118.*

*Výše prostředků, které byly na jejich podporu vynaloženy: 4 054 603,-Kč.*

- Chráněná pracovní místa

Uzavírání dohod o vymezení či zřízení CHPM komplikuje ověřování ust. § 75 odst. 2 písm. b) tj. zda bylo vůči zaměstnavateli zahájeno trestní stíhání jako obviněnému z trestného činu podvodu podle jiného právního předpisu v souvislosti s poskytováním příspěvku na podporu zaměstnávání osob se zdravotním postižením podle § 78.

*Počet zřízených chráněných pracovních míst: 41.*

*Výše prostředků, které byly na jejich podporu vynaloženy: 1 739 059,-Kč.*

*Počet vymezených chráněných pracovních míst: 1 836.*

- Rekvalifikace a poradenství

Tyto nástroje se dlouhodobě, pro celou řadu uchazečů, jeví jako nepostradatelné. Změna nebo rozšíření kvalifikace jsou často klíčem k plnohodnotnému uplatnění na trhu práce.

Národní zdroj:

*Počet podpořených uchazečů o zaměstnání: 293.*

*Výše prostředků, které byly na jejich podporu vynaloženy: 4 536 103,-Kč.*

Zdroj Evropského sociálního fondu:

*Počet podpořených uchazečů o zaměstnání: 855.*

*Výše prostředků, které byly na jejich podporu vynaloženy: 6 399 956,-Kč.*



- Realizace pracovní rehabilitace

V průběhu roku 2016 bylo podáno v Plzeňském kraji 36 žádostí o pracovní rehabilitaci, z toho bylo uzavřeno 31 IPPR. Ostatní žádosti budou zpracované a IPPR uzavřeny až v roce 2017. V roce 2016 bylo provedeno celkem 13 ergodiagnostických vyšetření ve FN Plzeň, v 7 případech byla EDC vyšetření součástí pracovní rehabilitace. V ostatních případech se jednalo o klienty pro potřeby oddělení zprostředkování. Na základě IPPR bylo uzavřeno 24 dohod o provedení přípravy k práci a dvě dohody o specializovaném rekvalifikačním kurzu.

Vynaložené finanční prostředky:

příprava k práci	3 720 998,- Kč
ergodiagnostika	70 526,- Kč
rekvalifikace	61 090,- Kč
náklady účastníků	254 695,- Kč

Celkové náklady na pracovní rehabilitaci v roce 2016 byly 4 107 309,- Kč.

- Regionální mobilita

Od 1. 11. 2016 je realizován příspěvek na podporu regionální mobility, který je financován ze státního rozpočtu ČR. Příspěvek na podporu regionální mobility se poskytuje ke kompenzaci dodatečných nákladů, které vzniknou podpořené osobě s přijetím zaměstnání mimo její bydliště, např. na dojíždění do zaměstnání, ubytování v místě výkonu práce, zajištění péče o dítě, přestěhování.

O tento nástroj zatím není ze strany uchazečů velký zájem.

**Přehled APZ od počátku roku do 31. 12. 2016**

nástroj APZ	počet vytvořených míst	počet umístěných uchazečů (příp. podpořených zaměstnanců)	- z toho OZP	Vyplacené finanční prostředky
VPP	218	210	40	8 467 915,- Kč
SÚPM zřízená zaměstnavatelem	0	0	0	0,- Kč
SÚPM vyhrazená zaměstnavatelem	340	301	41	6 592 134,- Kč
SÚPM - SVČ zřízená UoZ	118	118	9	4 054 603,- Kč
CHPM zřízená zaměstnavatelem	41	33	33	1 739 059,- Kč
CHPM - SVČ osob se ZP	0	0	0	0,- Kč
CHPM, CHPM SVČ – provoz	0	18	18	648 043,- Kč
příspěvek na zapracování	0	0	0	0,- Kč
překlenovací příspěvek	0	10	0	166 500,- Kč
rekvalifikace (bez zvolených)	0	209	14	4 536 103,- Kč
zvolené rekvalifikace	0	84	1	
poradenské činnosti	0	0	0	
pracovní rehabilitace	0	31	31	4 107 309,- Kč
regionální mobilita – příspěvek na dojížděku	0	1	0	0,- Kč
<b>celkem národní APZ</b>	<b>717</b>	<b>1 015</b>	<b>187</b>	<b>30 311 666,- Kč</b>
VPP NIP	585	593	111	79 508 493,- Kč
SÚPM NIP vyhrazená	648	661	55	75 850 036,- Kč
rekvalifikace NIP (bez zvolených)	0	586	65	6 399 956,- Kč
zvolené rekvalifikace NIP	0	269	9	
poradenské činnosti NIP	0	134	23	305 572,- Kč
pracovní rehabilitace NIP	0	0	0	0,- Kč
RIP OPZ (bez záruk pro mladé)	0	0	0	0,- Kč
Záruky pro mladé	74	61	1	1 783 032,- Kč
Iniciativa podpory zaměstnanosti mládeže	0	0	0	0,- Kč
POVEZ II	0	1 957	0	9 385 476,- Kč
Soutěžní/grantové projekty ESF	0	29	0	0,- Kč
<b>celkem ESF - OP Z</b>	<b>1 307</b>	<b>4 290</b>	<b>264</b>	<b>173 232 565,- Kč</b>
<b>celkem nár. APZ + ESF</b>	<b>2 024</b>	<b>5 305</b>	<b>451</b>	<b>203 544 231,- Kč</b>

## **6.3 Projekty ESF**

### **Operační program Lidské zdroje a zaměstnanost**

#### Oblast podpory 2.1 - Posílení aktivních politik zaměstnanosti

- **Odborné praxe pro mladé do 30 let v Plzeňském kraji**

Do projektu registrační číslo CZ.1.04/2.1.00/70.00059 s celkovým rozpočtem 92 758 945,- Kč se zapojilo celkem 822 uchazečů o zaměstnání do 30 let evidovaných na ÚP ČR v Plzeňském kraji postrádající pracovní zkušenosti nebo s pracovními zkušenostmi max. 2 roky – bez omezení vzdělání. Projekt byl předložen v dubnu 2013 do Výzvy č. 70, Podmínky použití finančních prostředků na realizaci RIP byly vydány v červenci. Projekt byl realizován přímo ÚP ČR, Krajskou pobočkou v Plzni, bez dodavatele služeb od 1. 7. 2013 do 30. 11. 2015.

Počet firem, které projevíly zájem o vstup do projektu = 420.

Počet pracovních míst, která firmy nabízely absolventům = 573.

Celkem bylo od zahájení projektu uzavřeno 434 Dohod o vyhrazení SÚPM. Objem vyplacených prostředků na Dohody o vyhrazení SÚPM celkem = 79 564 777,- Kč.

V roce 2016 byla předložena a následně schválena Závěrečná monitorovací zpráva projektu.

Oblast podpory 1.1 - Zvýšení adaptability zaměstnanců a konkurenceschopnosti podniků

• **Vzdělávejte se pro růst v Plzeňském kraji II**

Žádost o finanční podporu pro RIP *Vzdělávejte se pro růst v Plzeňském kraji II*, registrační číslo CZ.1.04/1.1.00/82.00007, byla schválena dne 5. 6. 2013 a Podmínky pro použití prostředků byly vydány dne 18. 7. 2013. Cílem projektu bylo zvýšení úrovně odborných znalostí, dovedností a kompetencí zaměstnanců a zaměstnavatelů vybraných ekonomických činností v kraji, případně podpora restrukturalizace a tvorby pracovních míst. Schválený rozpočet ve výši 68 106 455,- Kč byl z převážné části využit na úhradu vzdělávacích aktivit a souvisejících mzdových nákladů školených pracovníků. Projekt byl realizován od 1. 9. 2013 do 30. 11. 2015.

Za celý projekt bylo od subjektů obdrženo 373 žádostí na podporu 837 vzdělávacích aktivit. 530 z těchto aktivit hodnotící komise schválila. Bylo uzavřeno 426 Dohod o zabezpečení vzdělávací aktivity a podpořeno 138 zaměstnavatelů a 2 559 zaměstnanců. Objem vyplacených prostředků na příspěvky byl 59 917 600,- Kč.

V roce 2016 byla předložena a následně schválena Závěrečná monitorovací zpráva projektu. V listopadu 2016 byl Ministerstvem financí proveden audit projektu. V průběhu auditu nebylo identifikováno žádné zjištění.

## **Operační program Zaměstnanost**

**Investiční priorita 1.1 - Přístup k zaměstnání pro osoby hledající zaměstnání a neaktivní osoby, včetně dlouhodobě nezaměstnaných a osob vzdálených trhu práce, také prostřednictvím místních iniciativ na podporu zaměstnanosti a mobility pracovníků**

- **Šance pro padesátníky v Plzeňském kraji**

Projekt Šance pro padesátníky v Plzeňském kraji, reg. číslo CZ.03.1.48/0.0/0.0/15\_010/0000035, s celkovým rozpočtem 35 000 000,- Kč je určen pro cca 600 uchazečů o zaměstnání evidovaných na pracovištích ÚP v Plzeňském kraji, kteří ke dni vstupu do projektu dosáhnou min. 50 let věku. Projekt byl předložen v červenci 2015 do Výzvy č. 03\_15\_010, Podmínky použití podpory z Operačního programu Zaměstnanost na realizaci RIP byly vydány dne 28. 1. 2016 s dobou realizace projektu od 11. 1. 2016 do 10. 1. 2020.

Realizace části klíčových aktivit projektu byla plánována dodavatelsky. V lednu byla zahájena příprava dokumentace k výběrovému řízení na dodavatele služeb. Z důvodu zpoždění realizace veřejné zakázky na administraci zadávacích řízení, byla realizace projektu prodloužena do 10. 7. 2020. Vzhledem k tomu, že se nepodařilo vyhlásit veřejnou zakázku na dodavatele služeb projektu, GŘ ÚP ČR rozhodlo, že v následujícím období bude projekt realizovat krajská pobočka ÚP ČR vlastními silami. Poté začala příprava podstatné změny projektu související s přechodem na realizaci projektu vlastními silami ÚP ČR.

- **Rodina i práce v Plzeňském kraji**

Projekt Rodina i práce v Plzeňském kraji, reg. číslo CZ.03.1.48/0.0/15\_010/0000036, s celkovým rozpočtem 38 564 957,- Kč

je určen pro cca 600 uchazečů o zaměstnání evidovaných na pracovištích ÚP ČR v Plzeňském kraji, kteří pečují o děti do 15 let. Projekt byl předložen v červenci 2015 do Výzvy č. 03\_15\_010, Podmínky použití podpory z Operačního programu Zaměstnanost na realizaci tohoto projektu byly vydány 28. 1. 2016 s dobou realizace projektu od 11. 1. 2016 do 10. 1. 2020.

Realizace části klíčových aktivit projektu byla plánována dodavatelsky. V průběhu dalších měsíců byly zpracovány materiály k zadávacímu řízení pro výběr dodavatele služeb projektu a dne 30. 09. 2016 bylo vyhlášeno zadávací řízení. Následně bylo zadávací řízení na základě ustanovení § 84 odst. 2 písm. e) a ve smyslu porušení § 48 zákona č. 137/2006 Sb., o veřejných zakázkách, ve znění pozdějších předpisů zrušeno. Vzhledem k tomu GŘ ÚP ČR rozhodlo, že v následujícím období bude projekt realizovat krajská pobočka ÚP ČR vlastními silami. Poté začala příprava podstatné změny projektu související s přechodem na realizaci projektu vlastními silami ÚP ČR.

- **Záruky pro mladé v Plzeňském kraji**

Projekt Záruky pro mladé v Plzeňském kraji, registrační číslo CZ.03.1.48/0.0/0.0/15\_004/0000006, s celkovým rozpočtem 49 584 856,- Kč je určen pro 300 uchazečů o zaměstnání a zájemců o zaměstnání ve věku do 29 let evidovaných na ÚP ČR v Plzeňském kraji (déle než 3 měsíce) postrádající pracovní zkušenosti nebo s pracovními zkušenostmi max. 2 roky – bez omezení vzdělání. Žádost o podporu byla předložena v srpnu 2015 do Výzvy č. 03\_15\_004. Podmínky použití podpory z Operačního programu Zaměstnanost na realizaci RIP byly podepsány v 21. 12. 2015. Projekt je realizován přímo ÚP ČR, Krajskou pobočkou v Plzni, bez dodavatele služeb, od 11. 1. 2016 do 10. 1. 2019 prostřednictvím Kontaktních pracovišť ÚP ČR v Plzeňském kraji. V každém okrese má projekt svého Poradce cílové skupiny. Ti komunikují s účastníky

projektu a se zájemci ze strany zaměstnavatelů v rámci okresu. Jedná se o okresy: Plzeň-město, Plzeň-jih, Plzeň-sever, Domažlice, Klatovy, Sušice, Rokycany a Tachov.

Klíčové aktivity projektu:

1. Řízení projektu, realizace a monitoring projektu, 2. Výběr a vstup klientů do projektu, 3. Poradenství a zprostředkování zaměstnání, 4. Motivační kurz, 5. Rekvalifikace, 6. Krátkodobá pracovní příležitost (Práce na zkoušku), 7. Odborná praxe, 8. Doprovodná opatření, 9. Publicita, 10. Evaluace projektu

Pátevní aktivitou projektu jsou Odborné praxe, které jsou realizovány u zaměstnavatelů, se kterými byly uzavřeny Dohody o vyhrazení společensky účelného pracovního místa (SÚPM). Jedná se o podporu směřující k zajištění maximální možné úrovně zaměstnanosti. Na SÚPM může ÚP ČR poskytnout mzdový příspěvek, kde je každá konkrétní Žádost individuálně posuzována.

Umístění, uzavření a stanovení mzdových příspěvků ve výše uvedených Dohodách jsou projednány v souladu s Pravidly poskytování finančních prostředků na nástroje a opatření APZ vydanými ÚP ČR, s projektem a Směrnicí generální ředitelky č. 17/2015 Odborné praxe pro mladé do 29 let. Zaměstnavatel před podpisem Dohody o vyhrazení SÚPM navrhne Plán realizace, obsah a harmonogram praxe s cíli účastníka i zaměstnavatele, kterých se v praxi má dosáhnout. Za plnění Plánu je zodpovědný mentor / pracovník pověřený vedením Odborné praxe. V Dohodě o vyhrazení SÚPM bude sjednána doba min. 6, max. 12 měsíců a výše mzdového příspěvku v rozmezí 12 000,- Kč až 18 000,- Kč.

Do projektu v roce 2016 vstoupilo 232 klientů.

Celkem bylo v roce 2016 uzavřeno 71 Dohod o vyhrazení SÚPM.

V podepsaných dohodách se celkem v roce 2016 zazávazkovaly prostředky ve výši 9 114 133,- Kč. Objem vyplacených prostředků na mzdové příspěvky v roce 2016 činil celkem 1 743 078,- Kč.

Počet osob, které se zaměstnaly celkem v roce 2016 díky podpoře projektu (mimo umístění na klíčovou aktivitu Odborná praxe), je 58 klientů.

Způsobilé výdaje projektu byly v roce 2016 čerpány ve výši 907 697,132 Kč.

### **Investiční priorita 1.3 – Pomoc pracovníkům a podnikatelům přizpůsobovat se změnám**

- **Podpora odborného vzdělávání zaměstnanců II (POVEZ II)**

Projekt Podpora odborného vzdělávání zaměstnanců II, reg. č. CZ.03.1.52/0.0/0.0/15\_021/0000053 je realizován Úřadem práce České republiky na základě Výzvy č. 03\_15\_021 z Operačního programu Zaměstnanost, a to v období od 1. 12. 2015 do 30. 11. 2020. Hlavním cílem projektu je pomoci zaměstnavatelům v odborném vzdělávání stávajících i nově přijímaných zaměstnanců, stejně jako osobám samostatně výdělečně činným tak, aby mohli pružně reagovat na měnící se situaci a podmínky na trhu.

V roce 2016 bylo v rámci Plzeňského kraje od zaměstnavatelů obdrženo 711 žádostí na podporu vzdělávání zaměstnanců. 534 žádostí bylo schváleno hodnotícími komisemi. K 31. 12. 2016 bylo uzavřeno 293 Dohod o zabezpečení vzdělávací aktivity zaměstnanců a podpořeno 109 zaměstnavatelů a 1 957 zaměstnanců. Objem vyplacených prostředků na příspěvky byl 9 385 476,- Kč.



## **6.4 Vyhodnocení cílů APZ stanovených na rok 2016**

Hlavním cílem APZ Krajské pobočky v Plzni na rok 2016 bylo podobně jako v předchozích letech pomoci znevýhodněným skupinám osob vstoupit na volný trh práce s hlavním zaměřením na osoby dlouhodobě evidované. Při tom jsme se snažili přihlížet k jejich individuálním možnostem a potřebám a k možnostem a potřebám zaměstnavatelů, jejichž spolupráce je pro nás významnou prioritou.

Plzeňský kraj dlouhodobě patří k regionům s nejnižší nezaměstnaností, v letošním roce zde dokonce byla sedm měsíců po sobě nižší úroveň nezaměstnanosti než v Praze. Z toho také vyplývá skladba našich uchazečů o zaměstnání, která je vzhledem k potřebám zaměstnavatelů velmi nevyhovující. Přesto se nám podařilo aplikovat všechny nástroje APZ, jak SÚPM a VPP, kde bylo mnohdy obtížné najít vhodného uchazeče z naší evidence, tak nástroje méně využívané, jako je vymezení a zřizování chráněných pracovních míst, pracovní rehabilitace a zájem byl také o SUPM SVČ. Samozřejmě byly hojně využívány klasické rekvalifikační kurzy a zvolené rekvalifikace.

Na prvním místě jsme jako cíl na rok 2016 stanovili snížit počet uchazečů dlouhodobě pobývajících v evidenci úřadu práce o 800 - 1000. K 31. 12. 2015 jsme evidovali 6 600 uchazečů o zaměstnání s evidencí delší než 12 měsíců, k 31. 12. 2016 jsme měli v této skupině 4 748 uchazečů, došlo ke snížení o 1 852 uchazečů, takže více než dvojnásobek stanoveného cíle.

Vzhledem k přetrvávajícímu nesouladu nabídky a poptávky na trhu práce jsme se stanovili cíl zařadit do rekvalifikačních kurzů 800 uchazečů o zaměstnání, zařazeno bylo 824 uchazečů a dalších 353 uchazečů využilo zvolenou rekvalifikaci.

V rámci práce s absolventy škol jsme se zavázali zařadit do odborných praxí v projektu Záruky pro mladé 50 osob, zařazeno bylo 232 uchazečů. V oblasti spolupráce se zaměstnavateli jsme si naplánovali prostřednictvím monitoringu zmapovat 700 firem v našem kraji. Formou monitorovacích návštěv nebo ostatních informativních a osobních návštěv jsme se osobně setkali s 869 zaměstnavateli.

Cíle stanovené na loňský rok považujeme za stěžejní v oblasti práce s uchazeči o zaměstnání a se zaměstnavateli a ostatními aktéry na trhu práce a jsme rádi, že se nám je podařilo splnit.

## 7. STRATEGIE REALIZACE APZ PRO ROK 2017

Jak již bylo uvedeno výše, Plzeňský kraj je regionem s jednou z nejnižších nezaměstnaností v ČR a z toho vyplývá i kvalifikační složení našich uchazečů o zaměstnání.

V loňském roce se začalo provádět výběrové šetření vybraných skupin uchazečů o zaměstnání, za účelem identifikace důvodů, kvůli nimž setrvávají v evidenci úřadu práce. Cílem bylo, co nejvíce jich zařadit na trh práce. Plzeňský kraj má v tomto ukazateli jeden z nejlepších výsledků v rámci ČR, v některých našich okresech se počet uchazečů bez omezení, kteří zůstávají v evidenci, přiblížil k nule. S vybraným vzorkem uchazečů budeme i nadále pracovat a budeme se snažit současný výsledek udržet.

V letošním roce se budeme zaměřovat na práci s uchazeči dlouhodobě evidovanými, uchazeče ve věku nad 50 let, klienty hmotné nouze a další uchazeče, kteří potřebují individuální přístup. Využijeme k tomu jak intenzivní formy práce s uchazeči, tak nástroje APZ.

Počet uchazečů s dlouhodobou evidencí jsme v loňském roce výrazně snížili a naším cílem nyní bude udržet podíl těchto uchazečů udržet na stejné úrovni, tj pod 35 %.

Pro uchazeče o zaměstnání v hmotné nouzi budeme maximálně využívat všechny nástroje APZ. Na tyto uchazeče se budeme zaměřovat i při výběrových řízeních a výsledky budeme konzultovat s útvary hmotné nouze.

Další skupinou uchazečů, která pro uplatnění na trhu práce potřebuje zvýšenou pomoc, jsou bezesporu uchazeči ve věku nad 50 let. Přes příznivou ekonomickou situaci a snižující se nezaměstnanost podíl těchto uchazečů v evidenci stoupá. Proto se budeme snažit jejich počet snížit o cca 600 až 800 osob.

V rámci monitoringu uspořádáme miniburzu zaměřenou na zaměstnávání zdravotně postižených. Za účelem seznámení s pracovními podmínkami a zjištění možnosti uplatnění dlouhodobě evidovaných uchazečů, provedeme s referenty zprostředkování minimálně 10 návštěv u různých zaměstnavatelů.

Od 1. února 2017 vstoupila v platnost novela zákona o pomoci v hmotné nouzi, která mj. nově upravuje podmínky výplaty příspěvku na živobytí a výkonu veřejné služby. Lidé, kteří jsou v evidenci Úřadu práce ČR a pobírají dávky v hmotné nouzi déle než půl roku, mají od února možnost zvýšit si příjem v rámci veřejné služby. V současné době oslovujeme subjekty, které budou moci veřejnou službu zabezpečit (především obce, různé neziskové organizace, poskytovatele sociálních služeb apod.). Naším cílem je zajistit možnost výkonu veřejné služby, co největšímu počtu uchazečů, kterých se tato povinnost dotýká. Proto kromě individuálních jednání upořádáme 5 seminářů pro možné realizátory veřejné služby.

Vzhledem k současné struktuře uchazečů o zaměstnání a potřebě zaměstnavatelů je i nadále nezbytná realizace rekvalifikačních kurzů, plánujeme zařadit do nich 800 uchazečů o zaměstnání.

Dalším naším cílem je napomoci uplatnění uchazečů prostřednictvím regionálních individuálních projektů, které klientům poskytují intenzivní, komplexní a cílené služby. V průběhu letošního roku předpokládáme realizaci tří RIP. Jedná se o projekt Záruky pro mladé, který je zaměřen na absolventy, projekt Rodina i práce určený pro osoby pečující o děti a projekt Šance pro padesátníky, který pomáhá lidem nad padesát let věku.