



Úřad práce ČR

Úřad práce České republiky – Krajská pobočka v Plzni

ZPRÁVA O SITUACI NA KRAJSKÉM TRHU PRÁCE, O REALIZACI APZ V ROCE 2018 A STRATEGIE APZ PRO ROK 2019 – VĚŘEJNĚ PŘÍSTUPNÁ ČÁST

Plzeňský kraj, 2018

Zpracoval:

Tomáš Moravec, DiS.

<https://www.uradprace.cz/web/cz/statistiky-plk>



1. ZAMĚSTNANOST	3
1.1 CELKOVÁ SITUACE V ZAMĚSTNANOSTI KRAJE	3
1.2 MĚSTSKÝ INDUSTRIÁLNÍ PARK PLZEŇ BORSKÁ POLE A ROZVOJOVÉ ZÓNY V KRAJI	6
1.3 VOLNÁ PRACOVNÍ MÍSTA	11
2. NEZAMĚSTNANOST	16
2.1 VÝVOJ NEZAMĚSTNANOSTI V KRAJI V ROCE 2017	16
2.2 STRUKTURA UCHAZEČŮ O ZAMĚTNÁNÍ	25
2.3 HLAVNÍ PŘÍČINY NEZAMĚSTNANOSTI V KRAJI.....	29
2.4 ÚZEMNÍ ROZLOŽENÍ REGISTROVANÉ NEZAMĚSTNANOSTI V KRAJI	29
3. CHARAKTERISTIKA PROBLÉMOVÝCH SKUPIN NA KRAJSKÉM TRHU PRÁCE A PROBLÉMOVÝCH REGIONŮ KRAJE Z HLEDISKA ROZVOJE ZAMĚSTNANOSTI.....	40
<i>Charakteristika problémových skupin na trhu práce</i>	<i>40</i>
<i>Charakteristika problémových regionů kraje k 31. 12. 2017</i>	<i>43</i>
4. CIZINCI NA TRHU PRÁCE KRAJE.....	46
5. PROGNOZA VÝVOJE TRHU PRÁCE NA ROK 2018	50
6. AKTIVNÍ POLITIKA ZAMĚSTNANOSTI	52
6.1 REALIZACE JEDNOTLIVÝCH NÁSTROJŮ APZ V ROCE 2017	52
6.2 REKVALIFIKACE A PORADENSTVÍ.....	56
6.3 PROJEKTY ESF.....	63
6.4 VYHODNOCENÍ CÍLŮ APZ STANOVENÝCH NA ROK 2017.....	68
7. STRATEGIE REALIZACE APZ PRO ROK 2018	68

Zpracováno na základě podkladů jednotlivých kontaktních pracovišť Úřadu práce ČR v Plzeňském kraji, MPSV, Krajské správy ČSÚ v Plzni a Útvaru koncepce a rozvoje města Plzně.



1. ZAMĚSTNANOST

1.1 Celková situace v zaměstnanosti kraje

Počet osob s jediným nebo hlavním zaměstnáním dosáhl v Plzeňském kraji ve 3. čtvrtletí roku 2018 celkem 291 800 osob. V porovnání se stejným obdobím předchozího roku vzrostla celková zaměstnanost v kraji o 1 000 osob. Z tohoto počtu bylo 34,5 % osob zaměstnáno v průmyslu, 11,4 % v maloobchodě a velkoobchodě, 6,7 % ve stavebnictví, 6,7 % v dopravě a skladování a 6,3 % ve zdravotnictví a sociální péči (uvádíme pouze prvních pět nejčtenějších oblastí).

Míra zaměstnanosti v Plzeňském kraji ke konci 3. čtvrtletí 2017 činila 59,5 %, v meziročním srovnání tak došlo k nárůstu o 0,2 p. b. Míra zaměstnanosti mužů činila 67,6 % (+ 0,9 p. b.) a míra zaměstnanosti žen pak byla 51,6 % (- 0,4 p. b.).

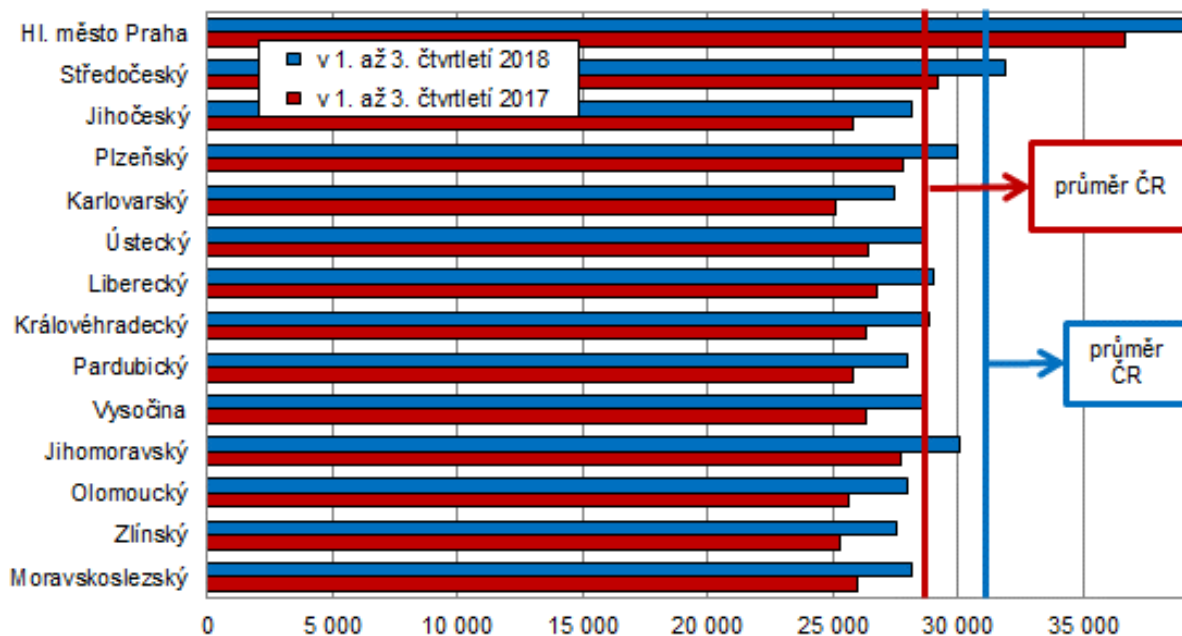
Ke konci 3. čtvrtletí 2017 registrujeme v Plzeňském kraji celkem 146 697 ekonomických subjektů, což je meziroční nárůst o 1 002. Z toho bylo 115 172 fyzických osob (meziroční nárůst o 426), 17 191 obchodních společností (meziroční nárůst o 320), rovněž zde evidujeme 357 družstev, tedy o 19 méně než před rokem.

Mezi nejčastější činnosti (podle klasifikace CZ – NACE) výše zmíněných ekonomických subjektů patří především velkoobchod a maloobchod (22,7 %), průmysl (12,9 %), stavebnictví (11,3 %), profesní, vědecké a technické činnosti (10,1 %), zemědělství (6,5 %) a ubytování, stravování a pohostinství (6,2 %).

V 1. až 3. čtvrtletí roku 2018 mzdy v kraji nominálně i reálně vzrostly. Průměrná hrubá měsíční mzda činila 29 998,- Kč, což představuje oproti 1. až 3. čtvrtletí 2017 zvýšení o 2 150,- Kč, tj. o 7,7 %. Pokud zohledníme index spotřebitelských cen za celou ČR, průměrné mzdy v Plzeňském kraji reálně vzrostly o 5,4 %.

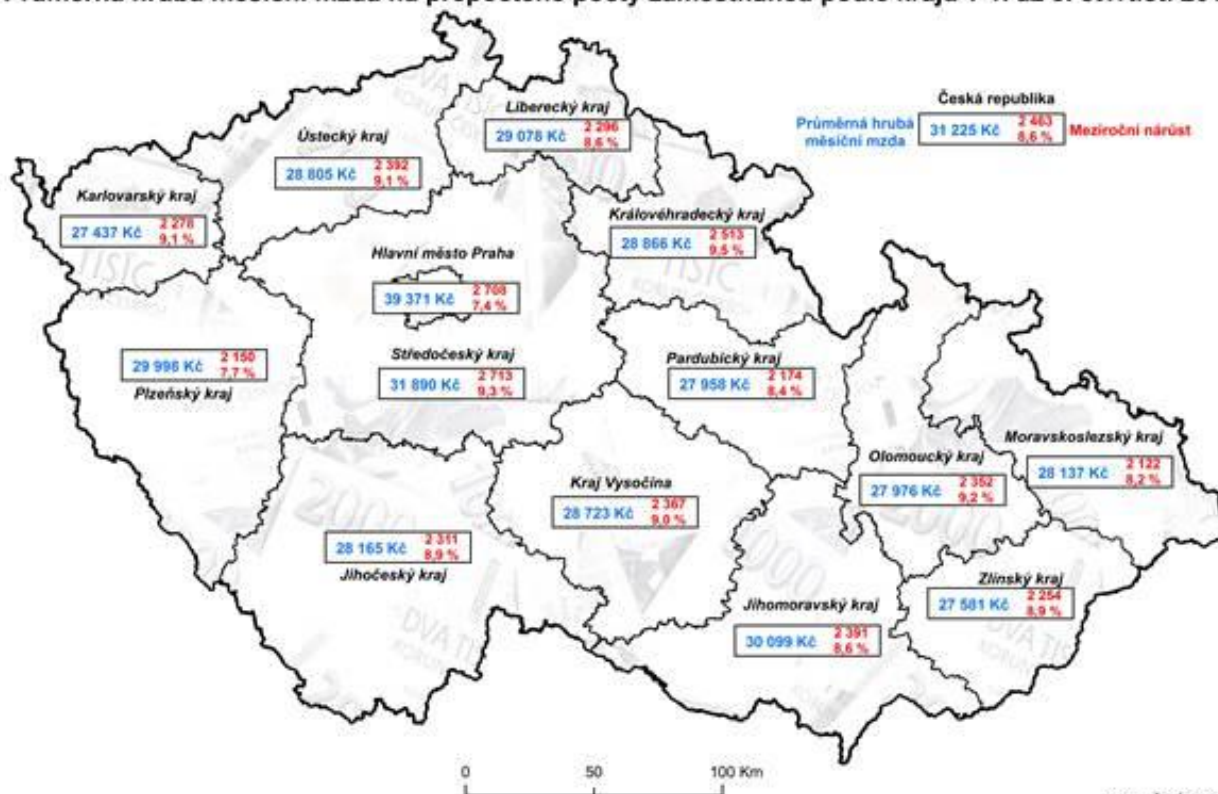
Plzeňský kraj se v 1. až 3. čtvrtletí 2017 může pochlubit čtvrtou nejvyšší průměrnou mzdou přepočtenou na osoby plně zaměstnané mezi jednotlivými kraji České republiky. Lépe jsou na tom pouze kraj Hlavní město Praha (39 371,- Kč), Středočeský kraj (31 890,- Kč) a Jihomoravský kraj (30 099,- Kč). Nejnižší průměrná mzda byla zjištěna v Karlovarském kraji, a to 27 437,- Kč

Průměrné hrubé měsíční mzdy (osoby přepočtené na plně zaměstnané)



Kč

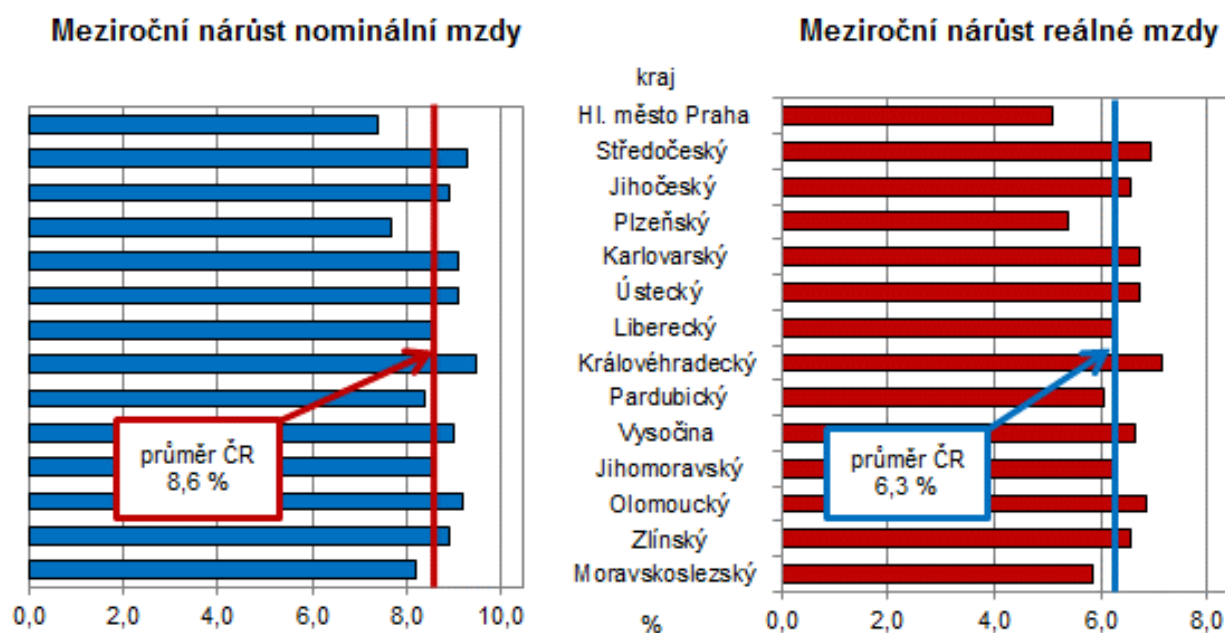
Průměrná hrubá měsíční mzda na přepočtené počty zaměstnanců podle krajů v 1. až 3. čtvrtletí 2018



Zdroj: ČSÚ, 2018



Ve všech krajích průměrná mzda nominálně vzrostla, nejvíce v kraji Královéhradeckém (o 9,5 %) a Středočeském (o 9,3 %). Spotřebitelské ceny se zvýšily za uvedené období o 2,2 % a reálná mzda tak vzrostla ve všech krajích ČR. V celorepublikovém úhrnu průměrná hrubá měsíční nominální mzda vzrostla o 8,6 % a reálně se zvýšila o 6,3 %. Medián mezd činil 27 719 Kč.



Zdroj: ČSÚ

Pozn.: Údaje za celý rok 2018 nejsou momentálně k dispozici.



1.2 Městský industriální park Plzeň Borská pole a rozvojové zóny v Plzeňském kraji

Plzeňský kraj patří v rámci České republiky mezi ekonomicky silné regiony. Plzeňský region představuje na českém industriálním trhu jeden z nejrozvinutějších a po hlavním městě také nejlépe diverzifikovaných trhů. Za jeho velkým úspěchem a zájmem developerů a nájemců stojí především výborná poloha v blízkosti německých hranic, vynikající dopravní dostupnost díky dálnici D5, tradiční průmyslový charakter regionu a vzdělaná a kvalifikovaná pracovní síla. Průmysl v České republice je z velké části závislý na exportu, a to především do Německa, proto je Plzeňský kraj z hlediska trhu průmyslových nemovitostí velice perspektivní a důležitý.

Za výrazným růstem výstavby průmyslových parků stojí ekonomická konjunktura a trvalá poptávka po volných prostorech. České industriální nemovitosti se od roku 2015 těší stále zájmu realitních investorů. V současné době zde působí zahraniční institucionální investoři, české realitní fondy a také čeští privátní investoři.

Stabilní ekonomický růst a příznivé podnikatelské prostředí v České republice vytvářelo i v roce 2018 zajímavé investiční příležitosti pro developery i pro samotné nájemce skladových prostor. Poptávka po průmyslových a logistických nemovitostech v Plzeňském regionu je na podobně vysoké úrovni jako v Praze a okolí. Plzeňský kraj je stále velice vyhledávanou lokalitou, kde se soustředí převážně německé společnosti. Zásluhou kvalitní dopravní infrastruktury i kvalifikované pracovní síly se region stal průmyslovou základnou zejména pro německé automobilky. Kromě automobilového průmyslu pak významnou část poptávky po průmyslových a logistických nemovitostech tvoří i firmy z odvětví e-commerce. Provozovatelé e-shopů vyhledávají západní Čechy především díky výhodnému umístění a koncentraci evropských distribučních toků.

Investoři, kteří mají zájem zahájit nebo rozšířit výrobu, se soustředí většinou na průmyslové zóny podél dálnice D5, kde jsou stále volné plochy. Nejčastějšími aktivitami v průmyslových zónách jsou sklady, výrobní podniky, vývojová centra, služby pro logistiku.

Průmyslové zóny hrají klíčovou úlohu při lákání zahraničních investorů do města Plzně a Plzeňského kraje. Městský industriální park Plzeň Borská pole se v České republice stal vzorem úspěšně realizované průmyslové zóny. Zkušenosti s umístěním nových investorů spoluvytvářejí příznivé klima pro rozšíření portfolia zaměstnavatelů v kraji, úspěšně se rozvíjejí projekty i v dalších regionálních centrech – Stříbře, Klatovech, Domažlicích, Tachově a Rokycanech.

Rozmach soukromých developerských projektů podtrhuje atraktivitu Plzně a Plzeňského kraje jako vhodného místa pro lokalizaci investičních záměrů. Privátní investice využívají silné stránky města a regionu - potenciál vzdělané pracovní síly a možnosti jejího uplatnění ve strategických službách. Plzeň poskytuje širokou nabídku středního školství, tři univerzity, rozsáhlou škálu možností pro příjemné bydlení, kvalitní zázemí pro vrcholový i rekreační sport, bohaté spektrum festivalů, muzeí, divadel, kin, galerií a současně



výhodnou polohu umocněnou kvalitní dopravní infrastrukturou s přímo vazbou na dálnici D5.

V roce 2018 pokračovaly práce na projektu Městského industriálního parku Plzeň Borská pole, který je bezesporu nejdůležitějším rozvojovým projektem městské správy v oblasti hospodářského rozvoje. V loňském roce probíhala spolupráce s investory v lokalitě Borská pole v oblasti marketingové komunikace. V rámci zavedeného systému after-care probíhá průběžná komunikace s podnikateli a klíčovými investory. Cílem těchto aktivit je zvýšit objem reinvestic stávajících zahraničních firem a usnadnit přístup místním podnikům do odběratelských sítí nadnárodních společností. V neposlední řadě mají after-care aktivity za cíl také omezovat riziko odchodu investorů.

Zájem tuzemských i zahraničních subjektů o vybudování průmyslových závodů v Plzni neklesá. O investice v Plzni mají stále zájem firmy využívající nejmodernější technologie a vysoce kvalifikované pracovníky. Významné je, že kromě montážních závodů je zájem umisťovat do města i aktivity s vyšší přidanou hodnotou, jako jsou výzkumná a vývojová centra, medicínská centra, strategické služby ap. Výzkum a vývoj je pro technologickou společnost klíčovou aktivitou, která zajišťuje schopnost obstát ve vysoce konkurenčním prostředí. Jedná se například o projekty firem MBtech Bohemia, s.r.o., ZF Engineering Plzeň, s.r.o., Konplan, s.r.o., ŠKODA ELECTRIC, a.s., COMTES FHT, a.s., Daikin Industries Czech Republic s.r.o., Hofmeister s.r.o., Genetika Plzeň s.r.o., Centrum výzkumu Řež s.r.o. Řada společností aktivně spolupracuje se Západočeskou univerzitou v Plzni a s Lékařskou fakultou v Plzni Univerzity Karlovy v Praze. Studenti zde zpracovávají své bakalářské a diplomové práce. Někteří odborníci z řad zaměstnanců firem přednáší na technických fakultách ZČU v Plzni nebo na Lékařské fakultě Karlovy Univerzity v Plzni.

Městský industriální park Plzeň Borská pole má rozlohu 105 ha a k 31. 12. 2018 zde působilo 42 společností, které vytvořily na Borských polích 10.200 pracovních míst. V porovnání s rokem 2017 se jedná o nárůst počtu pracovníků téměř o 18 %. Za pozitivní lze považovat stále se zvyšující investice ze strany investorů. Celková výše investic přesáhla částku 45.000 mil. Kč. Společnosti investují nejen do nových technologií, ale také do výstavby nových budov. Přibližně třetina firem je ryze českých, ze zahraničních jsou nejvíce zastoupeny společnosti německé a japonské. Převažují investice do automobilového průmyslu, výroby přesných strojírenských výrobků, výroby klimatizačních zařízení, výroby forem a plastových prototypů a výzkumu a vývoje.

V Městském industriálním parku Plzeň Borská pole je lokalizována také společnost **BIC Plzeň – Podnikatelské a inovační centrum**, která podporuje rozvoj inovačního podnikání v regionu. Poskytuje specializované poradenské služby v oblasti financování inovací, transferu technologií, komercializace výsledků výzkumu a vývoje. Služby BIC Plzeň jsou určeny především malým a středním podnikům. BIC Plzeň je partnerem sítě *Enterprise Europe Network*, největší evropské sítě zaměřené na podporu inovačního podnikání a konkurenceschopnosti. Za rok 2018 vzniklo 125 nových pracovních míst vytvořených



firmami v budovách ve správě či vlastnictví BIC Plzeň. Od roku 1997 tak bylo vytvořeno celkem 612 pracovních míst.

Plzeňský vědecko-technologický park je klíčovým rozvojovým projektem iniciovaným a realizovaným městem Plzeň. Záměrem parku je podpořit aplikovaný výzkum a zavádění inovací do výroby. Je lokalizován v jedné z nejúspěšnějších průmyslových zón v České republice, v *Městském industriálním parku Plzeň Borská pole*. Díky tomuto projektu přicházejí do Plzně firmy, které se zabývají činnostmi s vyšší přidanou hodnotou. Více než 10 tis. m² kancelářských, poloprovozních a laboratorních ploch tvoří moderní infrastrukturu na podporu výzkumu, vývoje a inovací. Ke konci roku 2018 zde působilo celkem 44 firem a institucí, ve kterých bylo zaměstnáno 330 pracovníků. Ve společnosti **Vědeckotechnický park Plzeň, a.s.** je zaměstnáno 197 lidí.

CTPark Plzeň o rozloze 30 ha se nachází západně od Městského industriálního parku Plzeň Borská pole. Jedná se o průmyslově - kancelářský park, který je dobře dostupný jak z dálnice D 5, tak individuální i městskou veřejnou dopravou z centra města. CTPark je předním projektem v regionu s orientací na hi-tech společnosti, najdeme zde moderní logistická centra, nájemní haly pro lehkou výrobu, služby i obchod. Své sídlo zde mají také společnosti, které zabezpečují skladování, vnitrostátní a mezinárodní přepravu a distribuci. Areál je v soukromém vlastnictví, management lokality zajišťuje společnost CTP Invest, spol. s r.o. V parku působí například firmy MD Electronic, DHL Express, Asteelflash Plzeň s.r.o., TOYOTA Dolák, Vekra, Wuerth, Lear, Zodiac Aerospace a společnost Hisense Czech s.r.o., jeden z největších čínských výrobců spotřebního zboží. V současné době zde působí 40 společností, které zaměstnávají 4 200 pracovníků. Vlastníkem areálu je společnost CTP Invest, spol. s r.o.

Přestavbou bývalého objektu tiskáren Typos vznikl moderní kancelářský komplex **Avalon Business Center**. Administrativně-obchodní areál o rozloze 0,595 ha se nachází v centrální části Plzně, v těsném sousedství historického jádra, nedaleko České národní banky, Centrálního autobusového nádraží a areálu ŠKODA Plzeň. Areál nabízí moderní pracovní podmínky pro různě velké prestižní společnosti a instituce. Nájemci Avalonu jsou v současné době například Sony DADC, Openmatics s.r.o., ABB s.r.o., Provident Financial s.r.o., Sanaplasma, Úřad Regionální rady regionu soudržnosti Jihozápad, OHL ŽS a.s., Kromberg & Schubert s.r.o., Konplan s.r.o., Skřivánek s.r.o., Swiss Life Select Česká republika s.r.o., RSJ a.s. a další. Investorem projektu je společnost Expandia a.s. V areálu je lokalizováno 13 společností, které zaměstnávají cca 850 pracovníků.

Průmyslová zóna ŠKODA Plzeň o rozloze 180 ha se nachází v těsném sousedství centra města a centrálního autobusového nádraží. Areál byl revitalizován a tradiční průmyslové území se změnilo na moderní průmyslovou ekologicky nezatíženou zónu. Na regeneraci areálu navázala v roce 2005 výstavba 14 nájemních hal o celkové ploše 60 000 m². Veškeré záměry na přestavbu areálu Škoda jsou směřovány opět k využití pro



výrobu. V průmyslové zóně ŠKODA působí cca 48 společností, které zaměstnávají téměř 8 500 pracovníků.

Průmyslová zóna Doudlevec má rozlohu 45,6 ha a nachází se v jižní části města Plzně, mezi zástavbou lokality Doudlevec a ulicí Edvarda Beneše. Územím prochází železniční trať ve směru na Klatovy. Zástavbu areálu tvoří výrobní haly, vícepodlažní objekty administrativy, řadové garáže, čerpací stanice Shell, objekty obchodních řetězců Penny a Kik. V areálu se nachází společnost Čistá Plzeň, s.r.o., která zajišťuje svoz komunálního odpadu. V průmyslovém parku působí např. společnosti ŠKOLA Welding s.r.o., ETD Transformátory a.s., MEGAS-P spol. s r.o., První plzeňská galvanovna s.r.o., ŠKODA Electric a.s., Plzeňské instalace s.r.o., BRUSH SEM s.r.o., Stafin TM s.r.o. V průmyslové zóně působí celkem 20 společností, které zaměstnávají téměř 3 500 pracovníků.

Průmyslová zóna **VGP Park Plzeň Bručná** je situována na jihovýchodním okraji města a má rozlohu 9,2 ha. V zóně působí 5 společností, Assa Abloy, Faiveley Transport, Excell Corporation, Transtechnik, Copo Textil Portugal, které zaměstnávají celkem 550 pracovníků.

Business Park Plzeň Křimice o rozloze 19,5 ha se nachází v severozápadní části města Plzně, nedaleko od industriální zóny Borská pole. Průmyslově-kancelářský park nabízí nájemní haly pro logistiku, lehkou výrobu, služby a obchod a kanceláře. Management lokality zajišťuje společnost Amesbury s.r.o. Celý areál je dobře dostupný jak individuální, tak i hromadnou dopravou. Výhodou lokality je blízkost dálnice D5. V současné době jsou industriální prostory v průmyslové zóně Křimice plně obsazeny. Je zde lokalizováno 5 nájemců, kteří zaměstnávají až 200 pracovníků.

Průmyslová zóna CTPark Bor se nachází 51 km od Plzně, deset kilometrů od hranic s Německem a v těsném sousedství dálnice D5. Zóna, jejíž rozloha je 29,2 ha, je druhým největším průmyslovým parkem určeným k pronájmu v České republice a je jeden z největších z logistických a výrobních parků v České republice. Sedm obrovských nájemních hal postavila společnost CTP Invest spol. s r.o., která je majitelem zóny. Areál je atraktivní jak pro logistické, tak výrobní společnosti především vynikající dostupností hranice se Spolkovou republikou Německo a vysokým potenciálem volné pracovní síly. V parku působí například firmy Bridgestone, Schenker, Hellman, Techdata, Loxxess, DHL a další. V 14 společnostech je zaměstnáno 4 240 pracovníků. Vlastníkem areálu je společnost CTP Invest, spol. s r.o.

Průmyslový park P3 Plzeň nachází v obci Nýřany vzdálené necelých 12 km od Plzně, v těsné blízkosti dálnice D5. Hraniční přechod Rozvadov je vzdálen od parku cca 56 km. V současnosti park tvoří pět budov, které jsou koncipované zejména pro logistiku a lehkou výrobu. Přímé sousedství s krajskou metropolí Plzní a cca 3 km vzdálená železniční stanice umožňují snadnou dostupnost pracovní síly. V průmyslovém parku jsou



lokalizovány např. společnosti Pebal, DHL Solutions, Penny, Volvo Truck Center Plzeň, Neva Group – Daf, Iveco Plzeň, které zaměstnávají téměř 400 pracovníků.

Prologis Park Pilsen - Štěnovice se nachází cca 1,5 km severovýchodně od Štěnovic, 2 km jižně od Plzně a 70 km od hranic s Německem. Park je umístěn při dálnici D5 a má rozlohu 5,9 ha. ProLogis Park Plzeň-Štěnovice je moderním distribučním parkem, který tvoří tři budovy, kde se nachází kanceláře, sklady a prostory pro lehkou výrobu. Strategická poloha u dálnice D5 tvoří ideální distribuční jádro pro vnitrostátní a mezinárodní logistické služby. Průmyslový park je plně obsazený a působí zde společnosti Sony DACD a Eurogate, které zaměstnávají téměř 300 pracovníků.

Prologis Park Pilsen II (dříve: Mountpark Pilsen) je logistický projekt situovaný přímo u sjezdu z dálnice D5 nedaleko obce Přehýšov a má rozlohu 44,5 ha. Park se nachází 15 km západně od Plzně a disponuje vynikající dopravní dostupností. Je vhodný jak pro logistické a skladovací účely, tak i pro lehkou výrobu či kompletaci. Projekt sestává z několika hal o celkové rozloze více než 20 ha. V průmyslovém parku sídlí společnost Maurice Ward Group, celosvětová globální společnost pro zasilatelství, skladování, logistiku a celní odbavení, která zaměstnává přibližně 100 zaměstnanců. Developerem je společnost Prologis European Logistic Fund.

Panattoni Park Stříbro se nachází 20 km od Plzně a 40 km od hranic s Německem. Panattoni Park Stříbro je moderním distribučním parkem, který nabízí moderní skladovací, výrobní a kancelářské plochy. Mezi nejvýznamnější nájemce patří zahraniční korporace Lear Corporation a Assa Abloy. Dalšími zákazníky parku jsou společnosti: GEA, Ideal Automotive, Leoni, Kion Group a Steelcase. V průmyslovém parku působí 8 společností a je v nich zaměstnáno téměř 3 000 pracovníků. Vlastníkem areálu je společnost PANATTONI EUROPE.

Panattoni Pilsen Park West se nachází cca 10 km jihozápadně od města Plzeň. Rozkládá se po obou stranách dálnice D5 v těsné blízkosti sjezdu na Nýřany. Na významném dopravním koridoru se rozvíjí jeden z největších logistických a průmyslových areálů nejen v Plzeňském regionu a České republice, ale v rámci celé střední Evropy. Panattoni Park Pilsen West profituje z dostatku kvalifikované pracovní síly a vynikající dopravní infrastrukturou, která disponuje přímým napojením na evropskou dálniční i železniční síť. Průmyslová zóna má rozlohu 200 ha a nabízí svým uživatelům moderní výrobní a skladovací prostory. V průmyslové zóně sídlí renomované zahraniční společnosti, a to Faurecia, Trost, Sony, International Automotive Components (IAC) a Alutec, ve kterých pracuje 1 843 zaměstnanců. Kapacita atraktivního parku je již téměř vyčerpána. Vlastníkem areálu je společnost PANATTONI EUROPE.

Průmyslová zóna Ejovice se nachází u sjezdu z dálnice D5 u Ejovic na Rokycansku. V areálu je lokalizováno 5 společností, např. firma Nokian Tyres, která zde má na sklad pneumatik, firma Rondo, která se zabývá výrobou obalů, společnost Geis, která v hale třídí



a odbavuje balíky a firma SWIETELSKY stavební s.r.o., která se zabývá stavební činností. Celkem je v areálu zaměstnáno 400 pracovníků. Vlastníkem zóny je společnost Geis CZ, s.r.o.

1.3 Stručná charakteristika stavu a vývoje poptávky zaměstnavatelů po pracovní síle (volná pracovní místa)

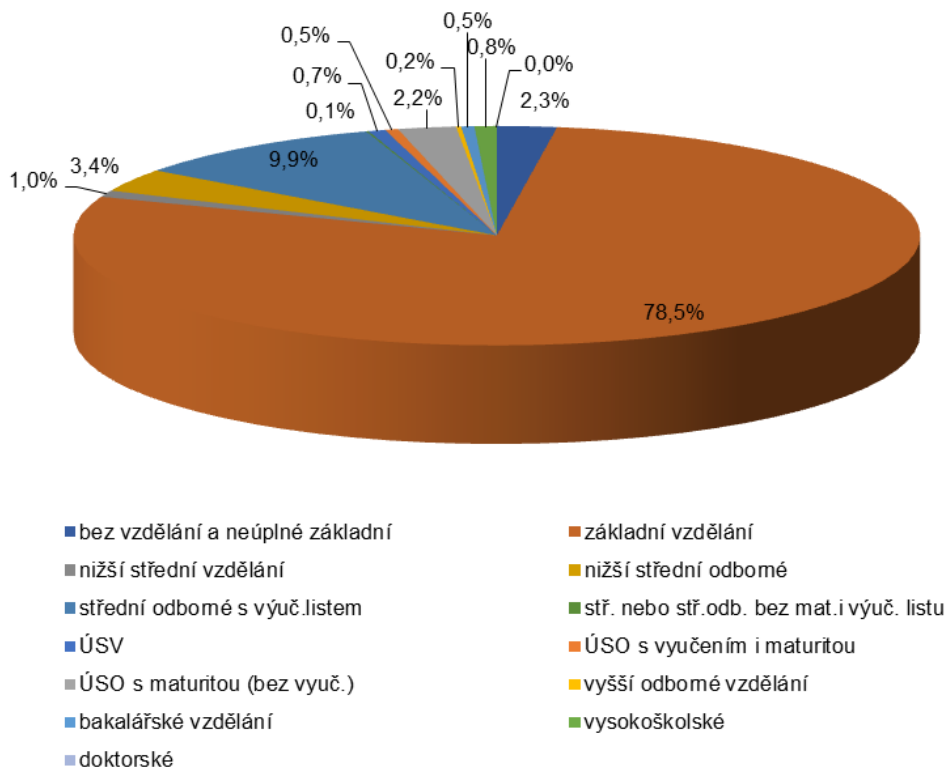
Kraj evidoval k 31. 12. 2018 celkem 34 866 volných pracovních míst. Jejich počet byl o 522 vyšší než v předchozím měsíci a o 14 470 vyšší než ve stejném měsíci minulého roku. Na jedno volné pracovní místo připadalo v průměru 0,3 uchazeče, z toho nejvíce v okresech Plzeň-sever, Rokycany (shodně 0,4) a Klatovy (0,6).

Z celkového počtu nahlášených volných míst bylo 862 vhodných pro osoby se zdravotním postižením (OZP), na jedno volné pracovní místo připadalo 2,1 osob se ZP. Volných pracovních míst pro absolventy a mladistvé bylo registrováno 10 159, na jedno volné místo připadalo 0,04 uchazečů této kategorie.

Struktura volných pracovních míst podle vzdělání

stupeň vzdělání	stav k					
	31. 12. 2016		31. 12. 2017		31. 12. 2018	
	abs.	v %	abs.	v %	abs.	v %
bez vzdělání a neúplné základní	463	4,5	385	1,9	795	2,3
základní vzdělání	4 305	42,2	13 355	65,5	27 358	78,5
nižší střední vzdělání	122	1,2	131	0,6	337	1,0
nižší střední odborné	752	7,4	1 003	4,9	1 181	3,4
střední odborné s výuč.listem	3 123	30,6	3 798	18,6	3 449	9,9
stř. nebo stř.odb. bez mat. i výuč. listu	47	0,5	50	0,2	30	0,1
ÚSV	140	1,4	208	1,0	229	0,7
ÚSO s vyučením i maturitou	228	2,2	211	1,0	173	0,5
ÚSO s maturitou (bez vyuč.)	712	7,0	799	3,9	775	2,2
vyšší odborné vzdělání	50	0,5	47	0,2	68	0,2
bakalářské vzdělání	49	0,5	87	0,4	174	0,5
vysokoškolské	214	2,1	321	1,6	296	0,8
doktorské	5	0	1	0	1	0
celkem	10 210	100	20 396	100	34 866	100

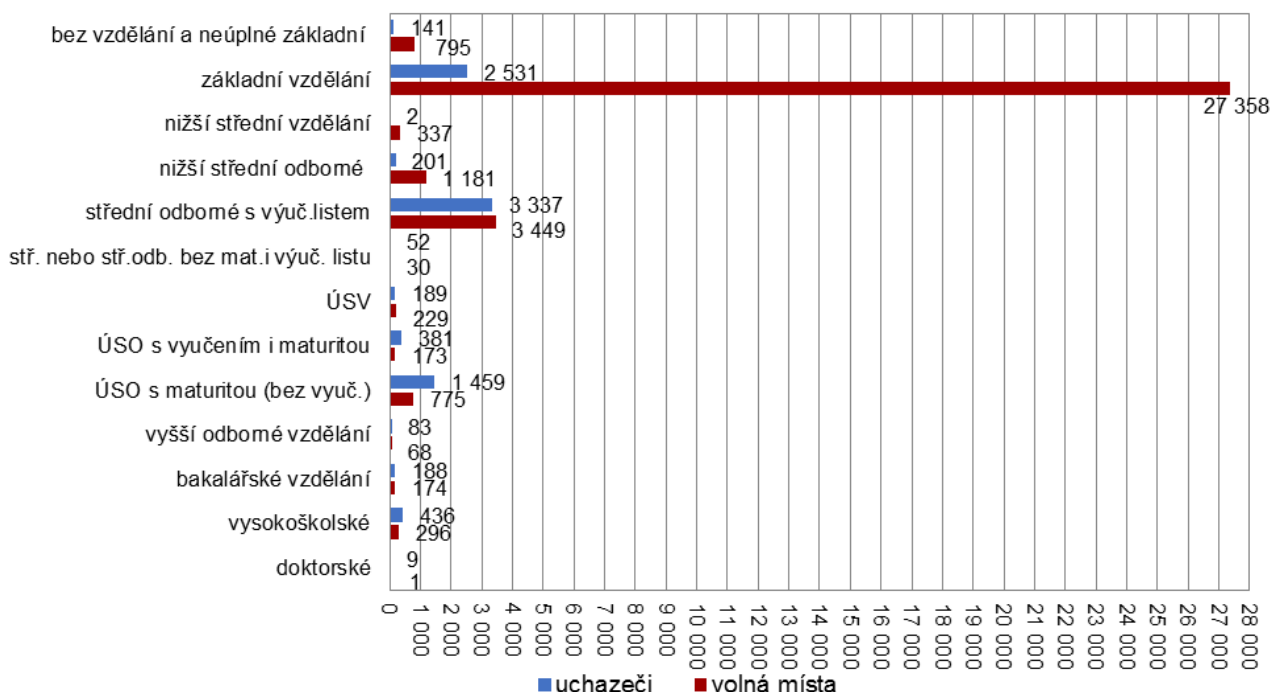
Struktura volných míst podle požadavků na vzdělání v Plzeňském kraji k 31. 12. 2018



Z hlediska vzdělání bylo v Plzeňském kraji evidováno nejvíce volných pracovních míst pro uchazeče se základním vzděláním (78,5 % VPM), středním odborným vzděláním (s výučním listem) (9,9 % VPM), naopak nejméně míst měly úřady práce pro uchazeče s doktorským, středním nebo středním odborným (bez maturity i výučního listu), vyšším odborným a bakalářským vzděláním.

Poptávka po pracovní síle se nadále během celého roku 2018 zvyšovala. Tento vývoj byl jednoznačně důsledkem plně oživené ekonomiky. Nejvíce zaměstnavatelé v našem regionu hledají zejména pomocné pracovníky ve výrobě a montážní a manipulační dělníky, dále pak řidiče převážně nákladních automobilů, elektrotechniky, kuchaře, obchodní zástupce, prodavače, programátory, seřizovače a obsluhu strojů, specialisty v oblasti průmyslového inženýrství, strojírenské techniky, svářeče, zámečníky a zedníky.

Porovnání počtu uchazečů a VPM podle vzdělání Plzeňský kraj, stav k 31. 12. 2018



Přes výše uvedené skutečnosti zaznamenáváme na trhu práce i nadále nesoulad nabídky a poptávky po pracovní síle. K 31. 12. 2018 jsme v Plzeňském kraji evidovali 9 009 nezaměstnaných osob a 34 866 volných pracovních míst, na jedno pracovní místo tak připadá 0,3 nezaměstnaných. Pro srovnání, v době posledního největšího ekonomického růstu jsme ke konci května 2008 evidovali 12 460 nezaměstnaných a 14 921 volných míst, na jedno místo tak připadalo 0,8 nezaměstnaných. Tento stav jsme tedy ke konci roku 2018 významně překročili. Nejvýraznější nesoulad je u volných míst se základním vzděláním, kde na 27 358 míst evidujeme pouze 2 531 nezaměstnaných.

I přes výše uvedené skutečnosti registrujeme několik profesí, kde se nedaří volná místa obsazovat dlouhodobě. Klasickým příkladem jsou např. řidiči nákladních automobilů, zdravotní sestry, obchodní zástupci či zedníci. Hlavním důvodem těžké obsaditelnosti těchto míst jsou především vysoké nároky zaměstnavatelů, náročnost dané práce a zároveň nedostatečná odměna za takovou práci.

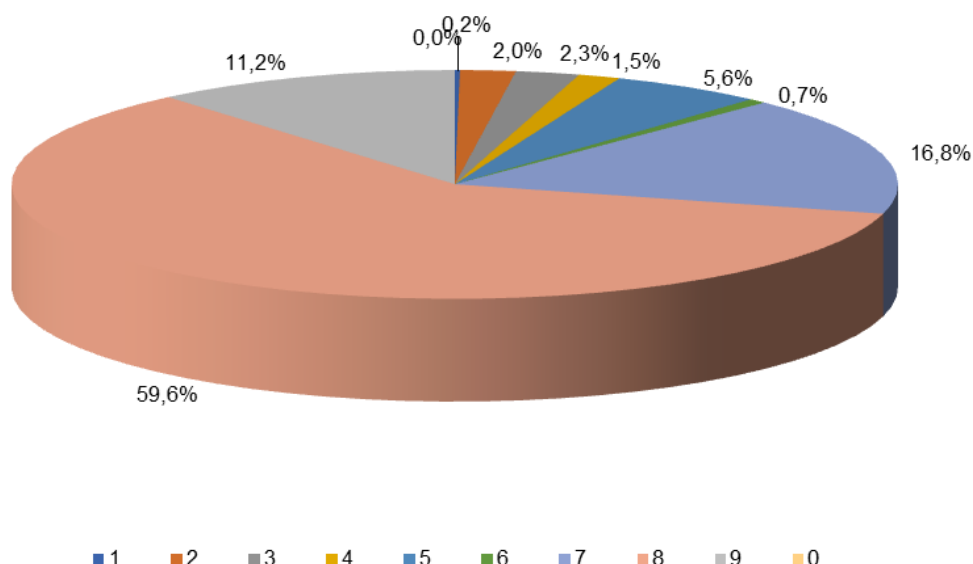
Velký nedostatek volných míst zaznamenáváme rovněž pro osoby se zdravotním postižením, pro absolventy středních a vysokých škol, kteří nemají praxi. Minimum je také pracovních příležitostí na zkrácený úvazek.



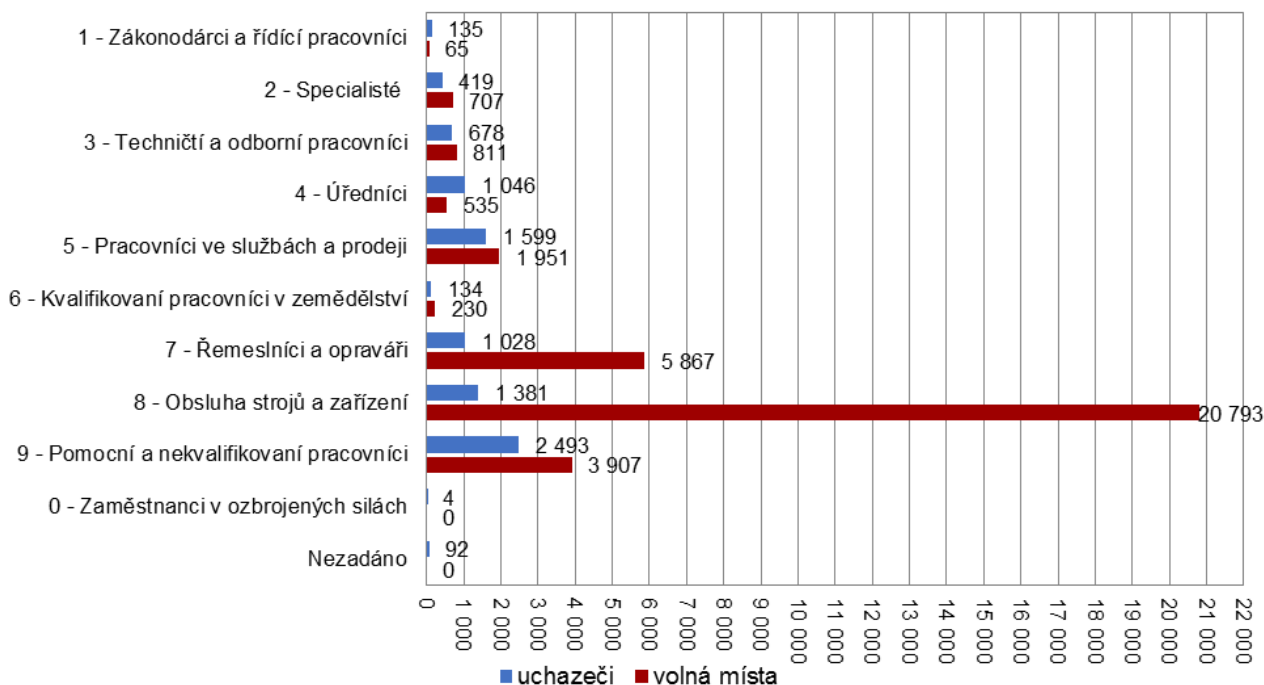
Struktura volných míst podle klasifikace zaměstnání CZ - ISCO

CZ-ISCO	stav k					
	31. 12. 2016		31. 12. 2017		31. 12. 2018	
	abs.	v %	abs.	v %	abs.	v %
1 – Zákonodárci a řídící pracovníci	61	0,6	58	0,3	65	0,2
2 – Specialisté	483	4,7	652	3,2	707	2,0
3 – Techničtí a odborní pracovníci	790	7,7	872	4,3	811	2,3
4 – Úředníci	289	2,8	305	1,5	535	1,5
5 – Pracovníci ve službách a prodeji	1 305	12,8	1 663	8,2	1 951	5,6
6 – Kvalifikovaní pracovníci v zemědělství, lesnictví a rybářství	74	0,7	110	0,5	230	0,7
7 – Řemeslníci a opraváři	2 812	27,5	3 660	17,9	5 867	16,8
8 – Obsluha strojů a zařízení, montéři	2 906	28,5	10 070	49,4	20 793	59,6
9 – Pomocní a nekvalifikovaní pracovníci	1 490	14,6	3 006	14,7	3 907	11,2
0 – Zaměstnanci v ozbrojených silách	-	x	-	x	-	x
neuveдено	-	x	-	x	-	x
celkem	10 210	100	20 396	100	34 866	100

Struktura volných pracovních míst podle CZ-ISCO v Plzeňském kraji k 31. 12. 2018



Porovnání počtu uchazečů a VPM podle CZ-ISCO Plzeňský kraj, stav k 31. 12. 2018



Jak je patrné s předešlého grafu, u volných míst zařazených ve skupině 7 – Řemeslníci a opraváři a zejména pak ve skupině 8 – Obsluha strojů a zařízení registrujeme výrazný převis počtu volných míst nad počtem uchazečů v evidenci. Názorně to tedy ilustruje současnou situaci v kraji, kdy firmy v souvislosti s plně oživenou ekonomikou, rozšiřují svoji výrobu a shání velké množství nových zaměstnanců.

V posledních letech stále silněji pociťujeme nedostatek uchazečů v oblasti technických profesí. Malý zájem o studium technických oborů a nedostatek jak vyučených, tak středoškoláků technických profesí je intenzivně prezentován téměř při každém jednání se zaměstnavateli na různých seminářích a jednáních se zástupci firem i zástupci samosprávy.



2. NEZAMĚSTNANOST

2.1 Vývoj nezaměstnanosti v kraji v roce 2018

K 31. 12. 2018 evidoval Úřad práce ČR (ÚP ČR), Krajská pobočka v Plzni celkem 9 009 uchazečů o zaměstnání. Jejich počet byl o 957 vyšší než na konci předchozího měsíce, ve srovnání se stejným obdobím minulého roku je nižší o 1 508 osob. Z tohoto počtu bylo 7 955 dosažitelných uchazečů o zaměstnání ve věku 15 – 64 let. Bylo to o 972 více než na konci předchozího měsíce. Ve srovnání se stejným obdobím minulého roku byl jejich počet nižší o 1 668.

V průběhu měsíce bylo nově zaevidováno 2 172 osob. Ve srovnání s minulým měsícem to bylo více o 153 osob a v porovnání se stejným obdobím předchozího roku méně o 147 osob.

Z evidence během měsíce odešlo celkem 1 215 uchazečů (ukončená evidence, vyřazení uchazeči). Bylo to o 726 osob méně než v předchozím měsíci a o 224 osob méně než ve stejném měsíci minulého roku. Do zaměstnání z nich ve sledovaném měsíci nastoupilo 708, tj. o 508 méně než v předchozím měsíci a o 62 méně než ve stejném měsíci minulého roku, 507 uchazečů bylo vyřazeno bez umístění.

Meziměsíční nárůst nezaměstnaných byl zaznamenán ve všech sedmi okresech, nejvíce pak v okresech Tachov (+ 21,0 %) a Klatovy (+ 20,1 %). Meziměsíční pokles nezaměstnaných tak nebyl zaznamenán v žádném okrese.

Ke konci měsíce bylo evidováno na ÚP ČR, Krajské pobočce v Plzni 4 553 žen. Jejich podíl na celkovém počtu uchazečů činil 50,5 %. V evidenci bylo 1 775 osob se zdravotním postižením, což představovalo 19,7 % z celkového počtu nezaměstnaných.

Podporu v nezaměstnanosti pobíralo 3 745 uchazečů o zaměstnání, tj. 41,6 % všech uchazečů vedených v evidenci.

Podíl nezaměstnaných osob, tj. počet dosažitelných uchazečů o zaměstnání ve věku 15 - 64 let k obyvatelstvu stejného věku, k 31. 12. 2018 vzrostl o 0,2 % a činil tak 2,1 %.

Podíl nezaměstnaných stejný nebo vyšší než krajský průměr vykázaly čtyři okresy, nejvyšší byl v okrese Tachov (2,9 %). Nejnižší podíl nezaměstnaných byl zaznamenán v okrese Plzeň - jih (1,7 %). Podíl nezaměstnaných žen vzrostl na 2,2 %, podíl nezaměstnaných mužů se zvýšil na 2,1 %.

**Vývoj nezaměstnanosti**

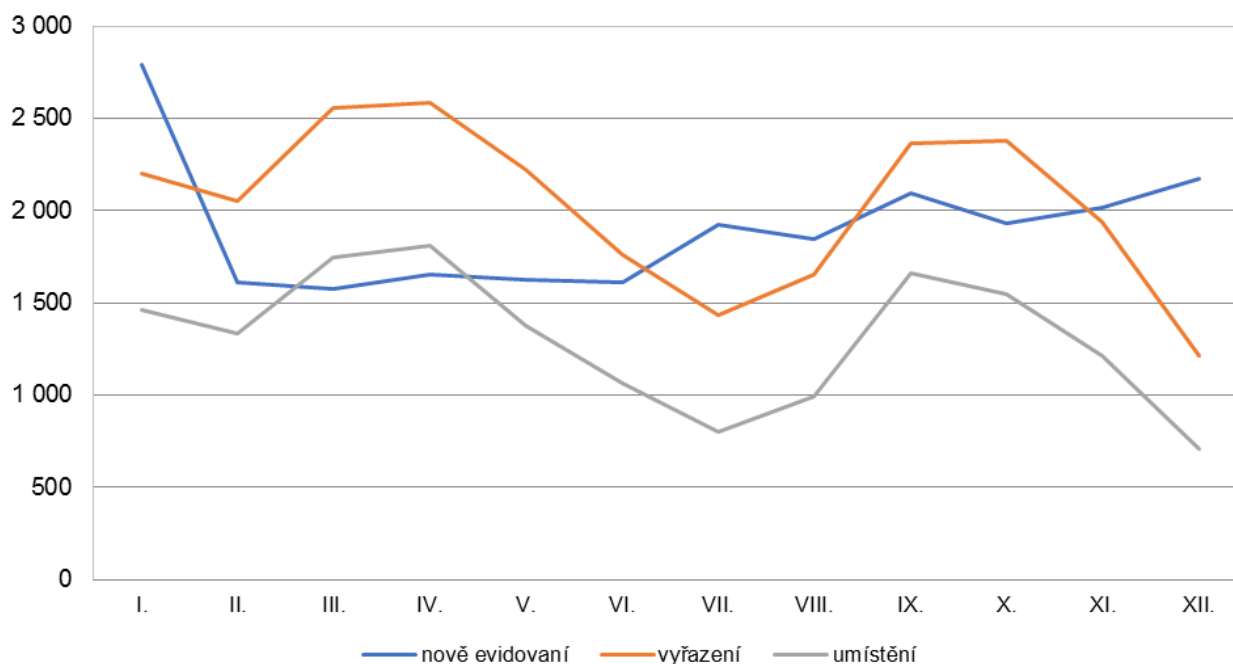
ukazatel		stav k		
		31. 12. 2017	30. 11. 2018	31. 12. 2018
evidovaní uchazeči o zaměstnání		10 517	8 052	9 009
z toho	ženy	5 371	4 309	4 553
	absolventi a mladiství	400	422	409
	uchazeči se zdravotním postižením	2 195	1 724	1 775
uchazeči s nárokem na PvN		3 951	3 127	3 745
podíl nezaměstnaných osob v % ¹⁾		2,6	1,9	2,1
volná pracovní místa		20 396	34 344	34 866
počet uchazečů na 1 volné pracovní místo		0,5	0,2	0,3

1) od ledna 2013 nový ukazatel registrované nezaměstnanosti

Tok nezaměstnanosti

ukazatel	počet uchazečů ve sledovaném měsíci		
	Prosinec 2017	Listopad 2018	Prosinec 2018
nově evidovaní uchazeči o zaměstnání	2 319	2 019	2 172
uchazeči s ukonč. evidencí a vyřazení	1 439	1 941	1 215
- z toho umístění celkem	770	1 216	708
- z toho umístění úřadem práce	274	513	282

Tok uchazečů, Plzeňský kraj, rok 2018



Nejvíce nově evidovaných uchazečů jsme zaznamenali v lednu (2 792 osob), naopak nejméně nových uchazečů přišlo do evidence v březnu (1 574 osob). Díky zahájení sezónních prací, bylo nejvíce uchazečů vyřazeno v březnu a dubnu (2 558 a 2 584 osob), nejméně vyřazených jsme pak zaznamenali v prosinci (1 215).

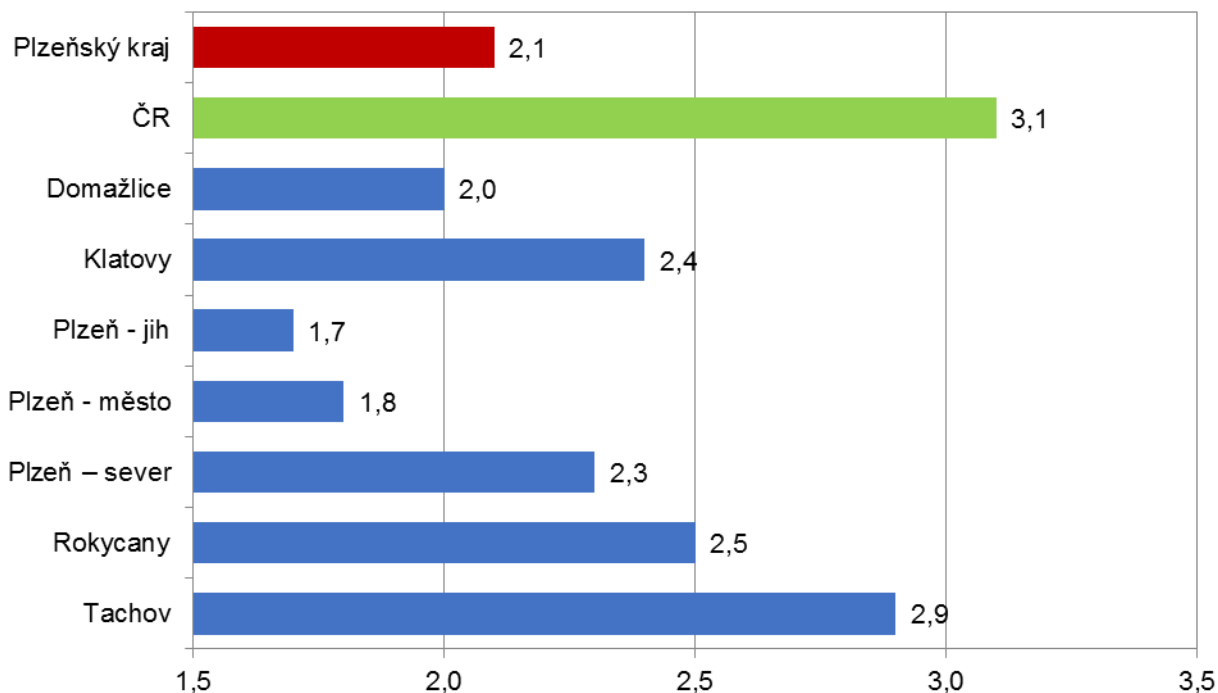
V celoročním úhrnu bylo v Plzeňském kraji v roce 2018 nově zaevidováno 22 857 uchazečů o zaměstnání, což je o 1 325 osob méně než v roce předešlém. Během celého roku 2018 bylo vyřazeno 24 365 uchazečů, jejich počet byl o 3 975 nižší než v předcházejícím roce. Celkové roční saldo mezi nově evidovanými a vyřazenými uchazeči bylo tedy záporné a činilo -1 508 osob.



Počty uchazečů a podíly nezaměstnaných v jednotlivých okresech Plzeňského kraje a v ČR

Region	Prosinec 2018			
	počet uchazečů		podíl nezam. osob (%)	meziroční změna (p. b.)
	celkem	z toho dosažitelných (15 – 64 let)		
Plzeňský kraj	9 009	7 955	2,1	-0,5
ČR	231 534	210 712	3,1	-0,7
Domažlice	898	815	2,0	-0,3
Klatovy	1 501	1 306	2,4	-0,3
Plzeň – jih	819	692	1,7	-0,5
Plzeň – město	2 538	2 181	1,8	-0,4
Plzeň – sever	1 317	1 162	2,3	-0,5
Rokycany	836	776	2,5	-0,3
Tachov	1 100	1 023	2,9	-0,7

Podíl nezaměstnaných osob v okresech Plzeňského kraje a v ČR k 31. 12. 2018 (%)

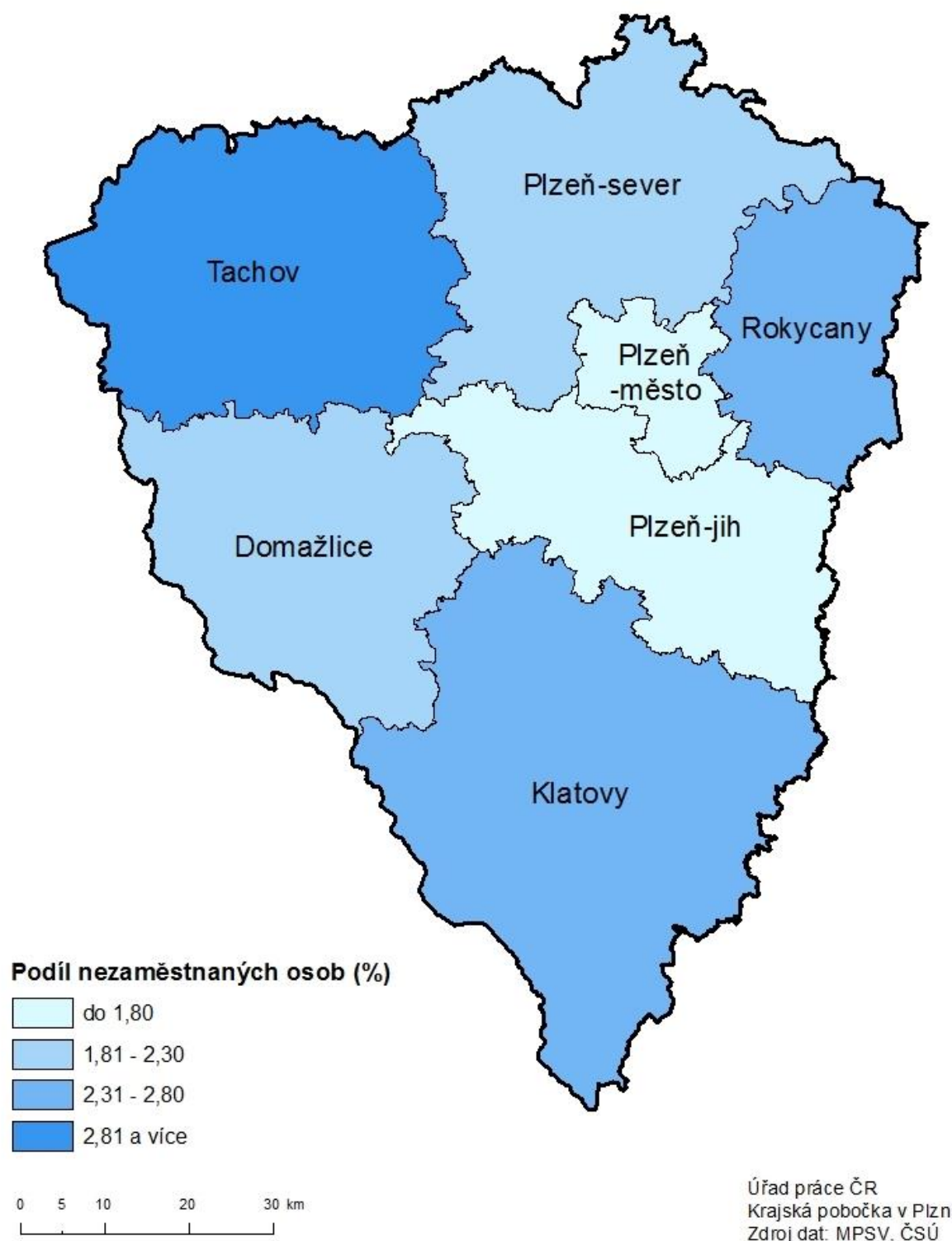




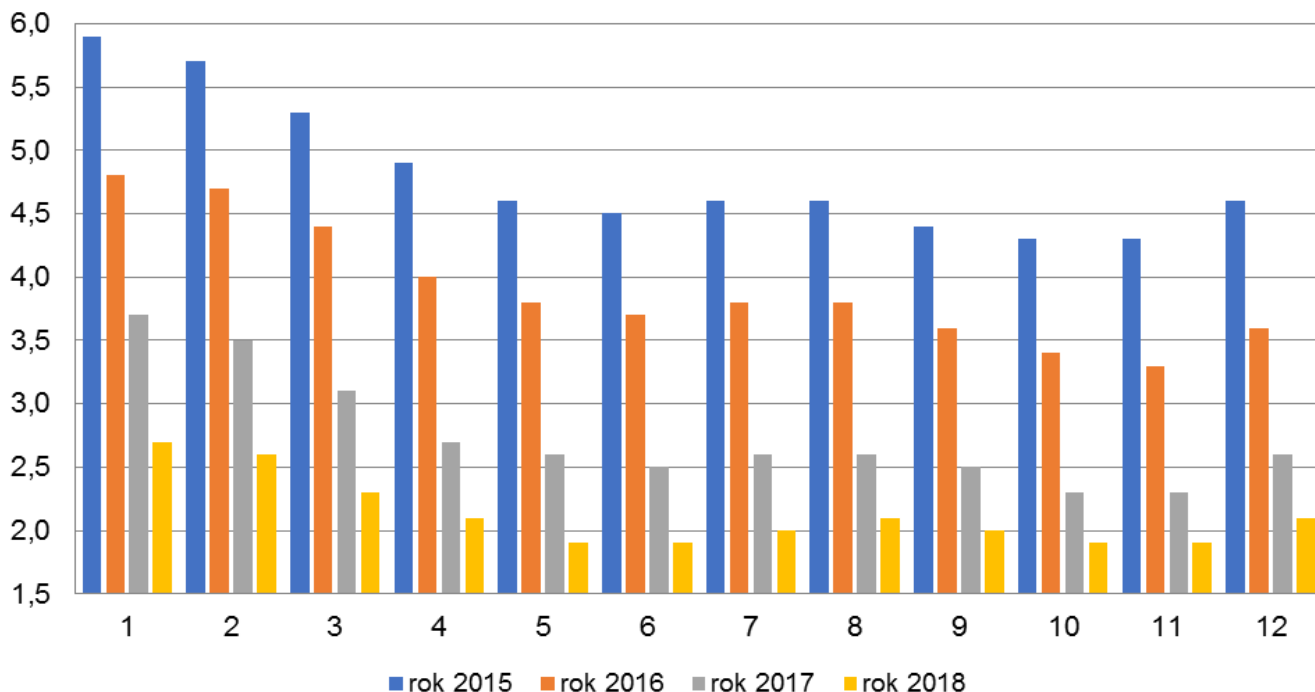
Úřad práce ČR

PODÍL NEZAMĚSTNANÝCH OSOB

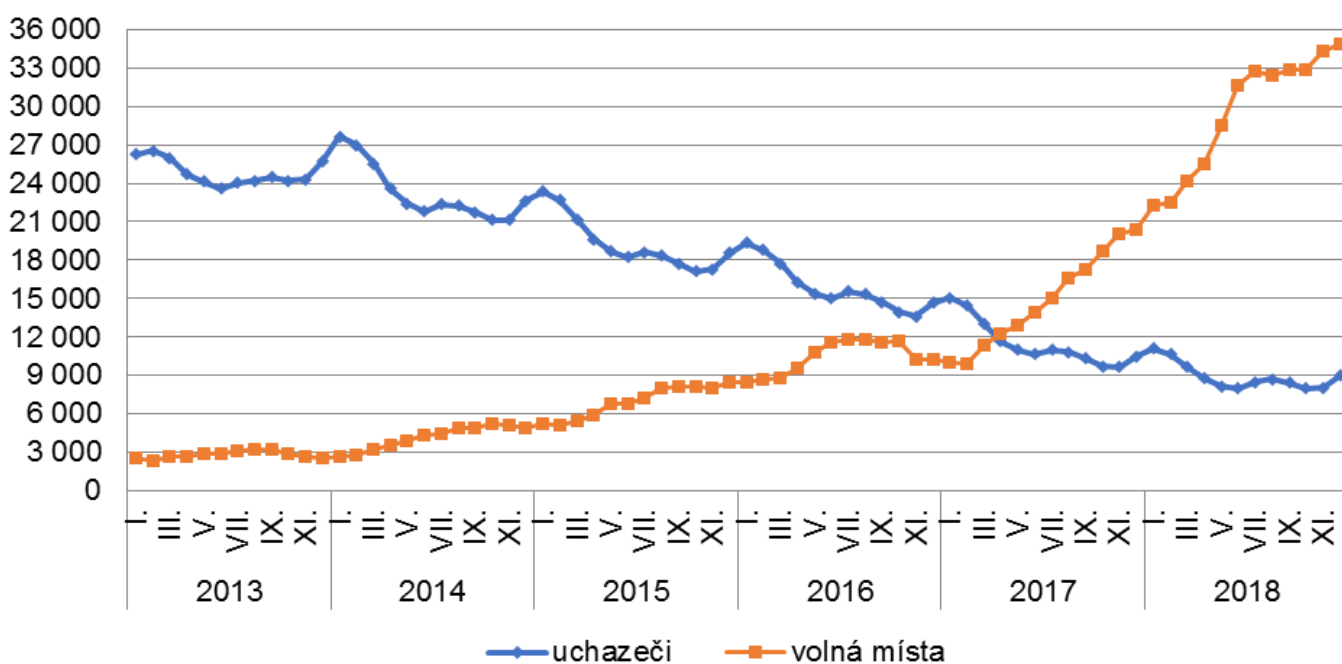
okresy Plzeňského kraje, stav k 31. 12. 2018



Vývoj podílu nezaměstnaných v Plzeňském kraji v letech 2015 - 2018 (%)

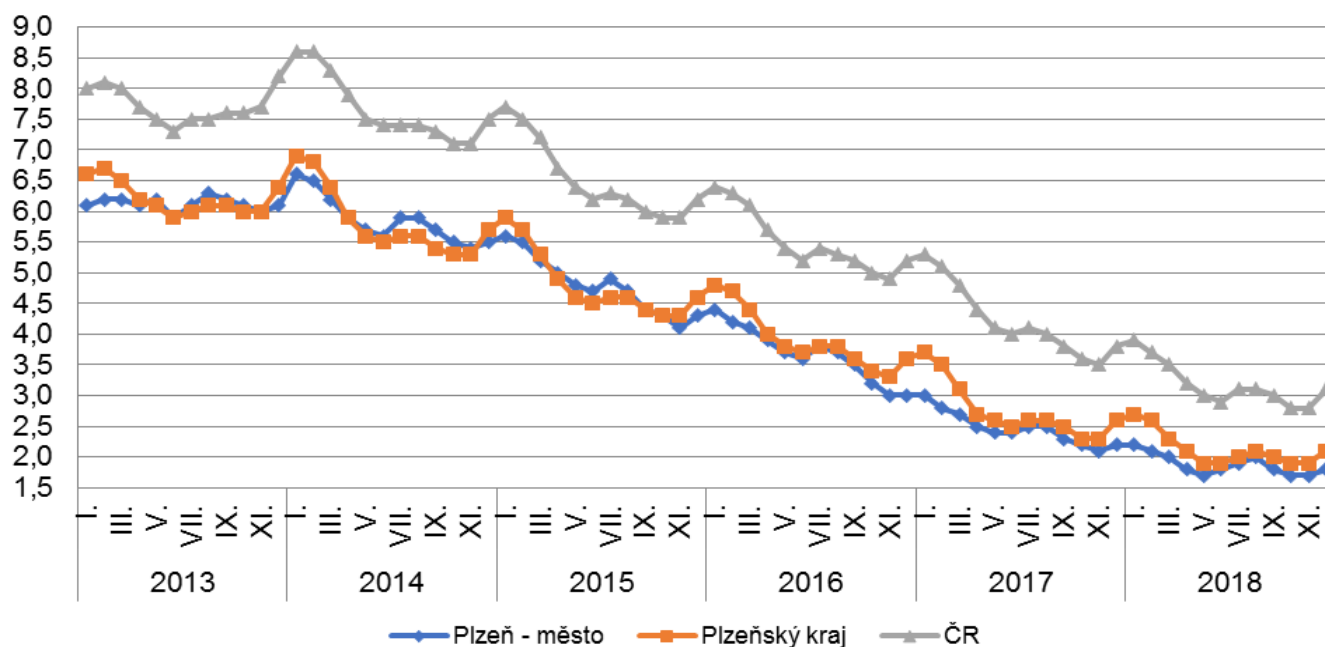


Vývoj počtu uchazečů a volných pracovních míst v Plzeňském kraji v letech 2013 - 2018



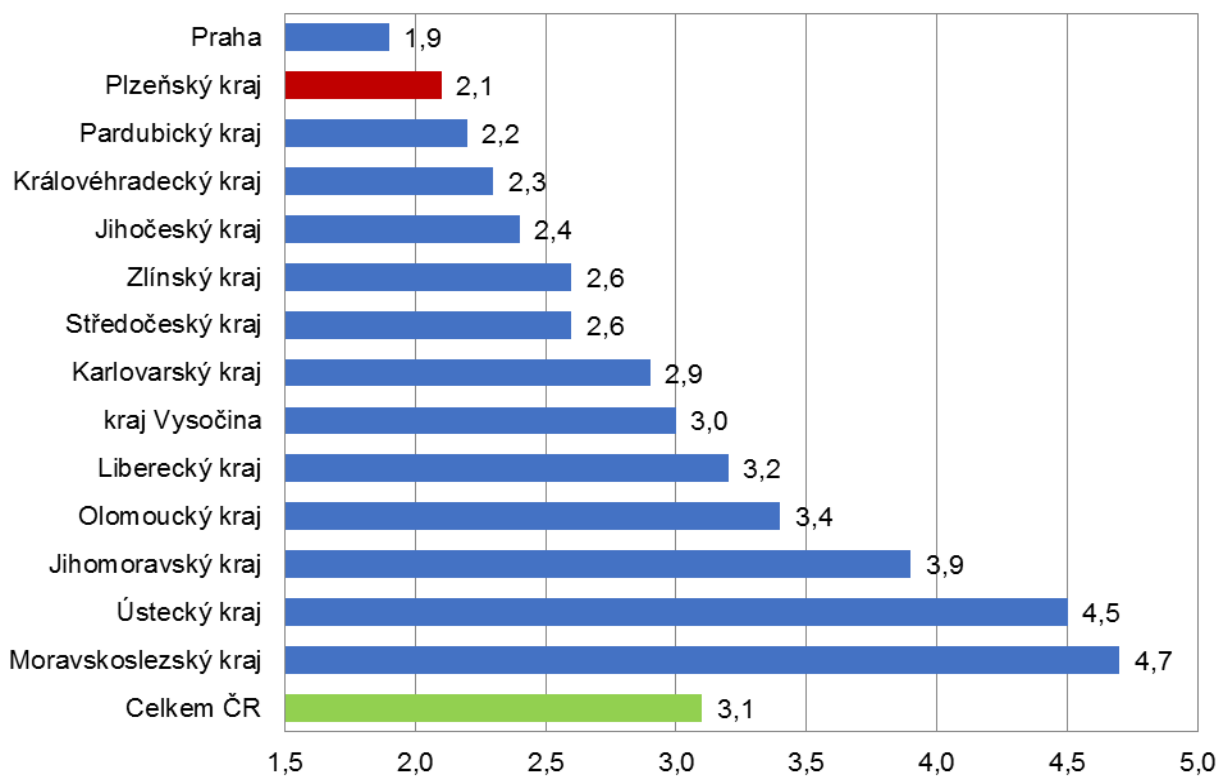


Vývoj podílu nezaměstnaných osob v okrese Plzeň - město, Plzeňském kraji a ČR v letech 2013 - 2018 (%)

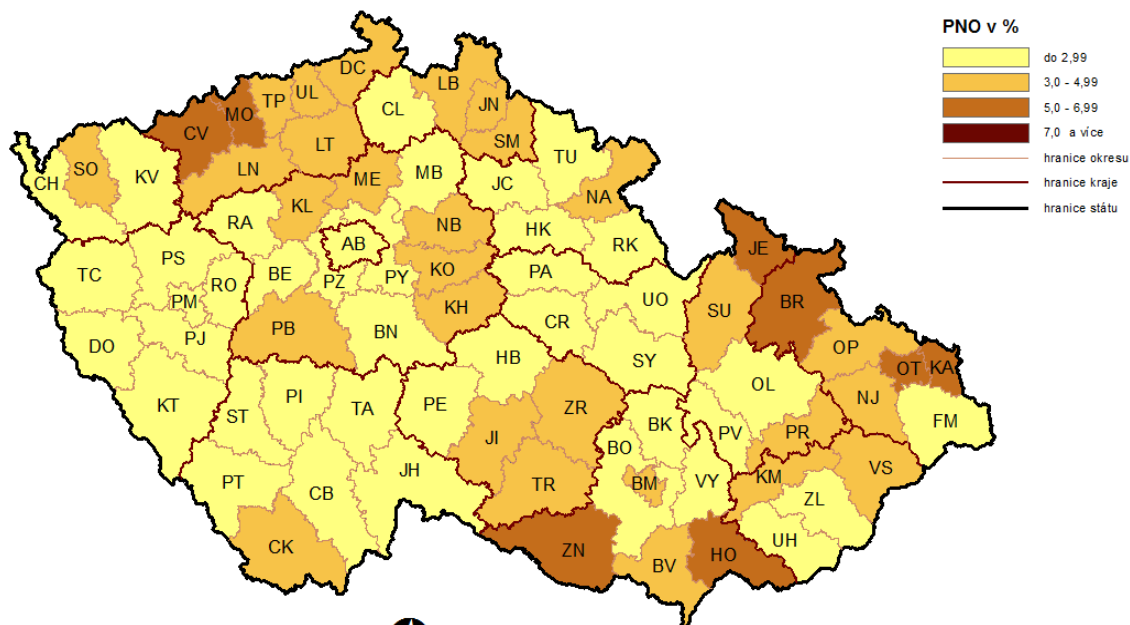


Podíl nezaměstnaných osob v jednotlivých krajích ČR k 31. 12. 2018

kraj	podíl nezaměstnaných (%)	meziroční změna (p. b.)
Praha	1,9	-0,4
Plzeňský kraj	2,1	-0,5
Pardubický kraj	2,2	-0,6
Královéhradecký kraj	2,3	-0,4
Jihočeský kraj	2,4	-0,7
Zlínský kraj	2,6	-0,8
Středočeský kraj	2,6	-0,6
Karlovarský kraj	2,9	-0,6
kraj Vysočina	3,0	-0,8
Liberecký kraj	3,2	-0,6
Olomoucký kraj	3,4	-0,9
Jihomoravský kraj	3,9	-0,7
Ústecký kraj	4,5	-0,9
Moravskoslezský kraj	4,7	-1,1
Celkem ČR	3,1	-0,7

Podíl nezaměstnaných osob v jednotlivých krajích ČR k 31. 12. 2018 (%)


PODÍL NEZAMĚŠTNANÝCH OSOB (PNO) NA POČTU OBYVATEL v okresech České republiky k 31. 12. 2018



0 30 60 90 120 km

© Úřad práce ČR, GŘ
Datum zhotovení 9. 1. 2019
Zdroj dat: MPSV, ČSÚ

PODÍL NEZAMĚŠTNANÝCH OSOB (PNO) NA POČTU OBYVATEL v krajích České republiky k 31. 12. 2018



0 30 60 90 120 km

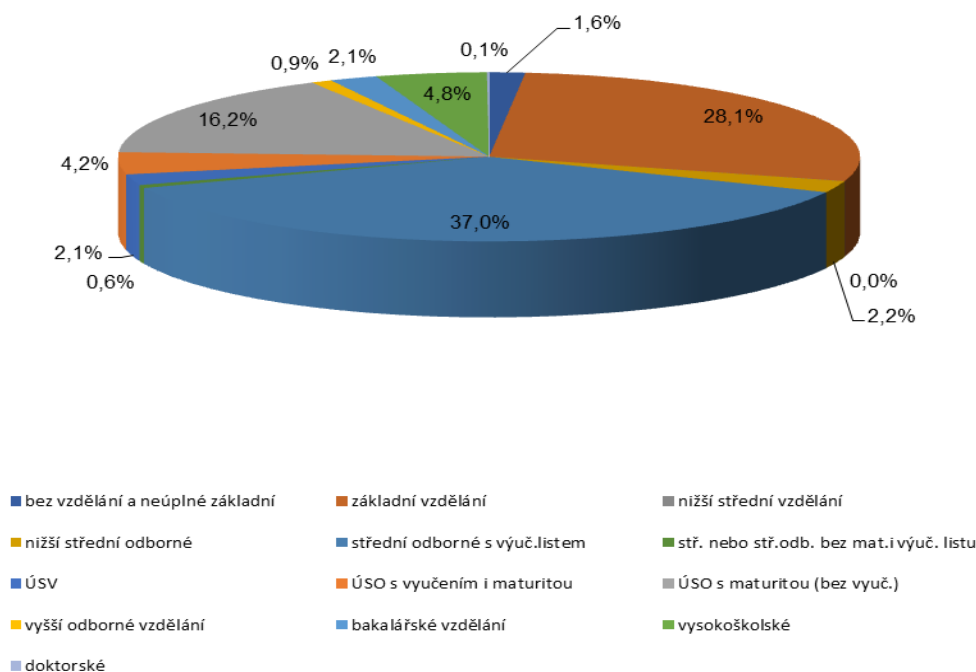
© Úřad práce ČR, GŘ
Datum zhotovení 9. 1. 2019
Zdroj dat: MPSV, ČSÚ

2.2 Struktura uchazečů o zaměstnání

Vzdělanostní struktura uchazečů o zaměstnání

stupeň vzdělání	stav k					
	31. 12. 2016		31. 12. 2017		31. 12. 2018	
	abs.	v %	abs.	v %	abs.	v %
bez vzdělání a neúplné základní	83	0,6	120	1,1	141	1,6
základní vzdělání	4 337	29,6	3 039	28,9	2 531	28,1
nižší střední vzdělání	13	0,1	9	0,1	2	0
nižší střední odborné	324	2,2	223	2,1	201	2,2
střední odborné s výuč.listem	5 593	38,2	4 022	38,2	3 337	37,0
stř. nebo stř.odb. bez mat. i výuč. listu	93	0,6	65	0,6	52	0,6
ÚSV	330	2,3	236	2,2	189	2,1
ÚSO s vyučením i maturitou	576	3,9	409	3,9	381	4,2
ÚSO s maturitou (bez vyuč.)	2 287	15,6	1 657	15,8	1 459	16,2
vyšší odborné vzdělání	117	0,8	86	0,8	83	0,9
bakalářské vzdělání	246	1,7	186	1,8	188	2,1
vysokoškolské	635	4,3	457	4,3	436	4,8
doktorské	21	0,1	8	0,1	9	0,1
celkem	14 655	100	10 517	100	9 009	100

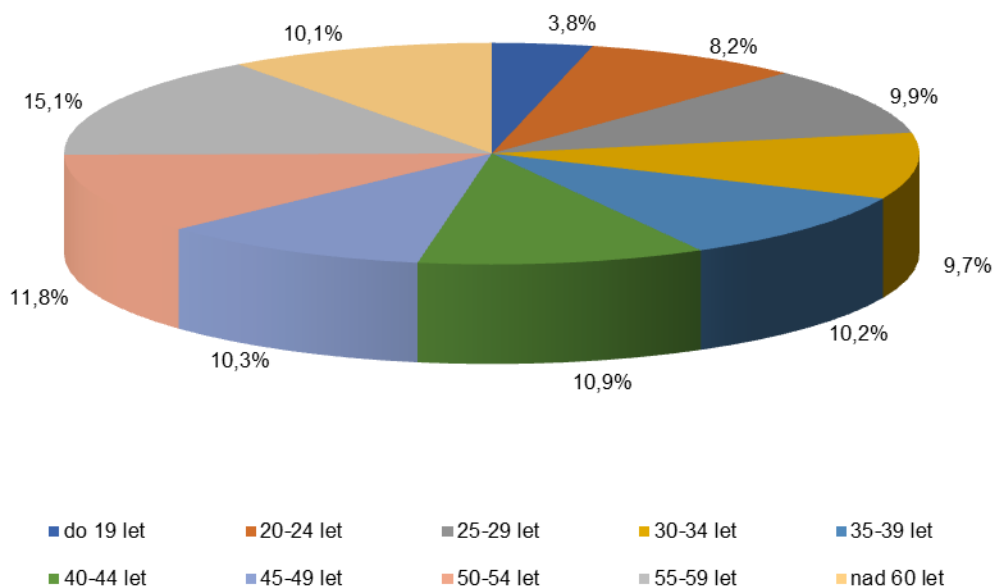
Vzdělanostní struktura uchazečů o zaměstnání Plzeňský kraj, stav k 31. 12. 2018



Největší podíl na vzdělanostní struktuře ke konci roku 2018 tvořili uchazeči se středním odborným vzděláním (37,0 %), základním vzděláním (28,1 %) a úplným středním odborným vzděláním s maturitou (16,2 %).

Věková struktura uchazečů o zaměstnání

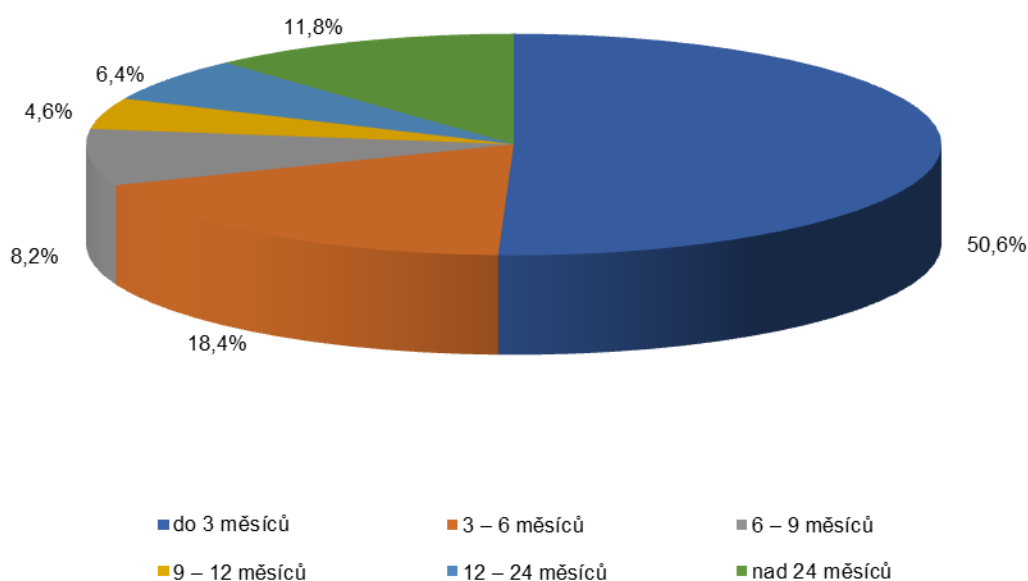
věk	stav k					
	31. 12. 2016		31. 12. 2017		31. 12. 2018	
	abs.	v %	abs.	v %	abs.	v %
do 19 let	501	3,4	338	3,2	343	3,8
20-24 let	1 230	8,4	790	7,5	743	8,2
25-29 let	1 405	9,6	945	9,0	896	9,9
30-34 let	1 467	10,0	1 049	10,0	871	9,7
35-39 let	1 643	11,2	1 123	10,7	921	10,2
40-44 let	1 770	12,1	1 170	11,1	980	10,9
45-49 let	1 419	9,7	1 046	9,9	925	10,3
50-54 let	1 753	12,0	1 297	12,3	1 060	11,8
55-59 let	2 271	15,5	1 693	16,1	1 359	15,1
nad 60 let	1 196	8,2	1 066	10,1	911	10,1
celkem	14 655	100	10 517	100	9 009	100

**Věková struktura uchazečů o zaměstnání
Plzeňský kraj, stav k 31. 12. 2018**


Ve věkové struktuře tvořili ke konci roku 2018 největší skupinu uchazeči z věkové kategorie 55 – 59 let (15,1 %). Druhou největší skupinu tvořili uchazeči ve věku 50 – 54 let (11,8 %). Třetí nejpočetnější skupinou pak byly uchazeči ve věku 40 – 44 let (10,9 %). V roce 2018 došlo k snížení průměrného věku uchazečů a to o 0,6 roku na 42,9 let.

Délka evidence

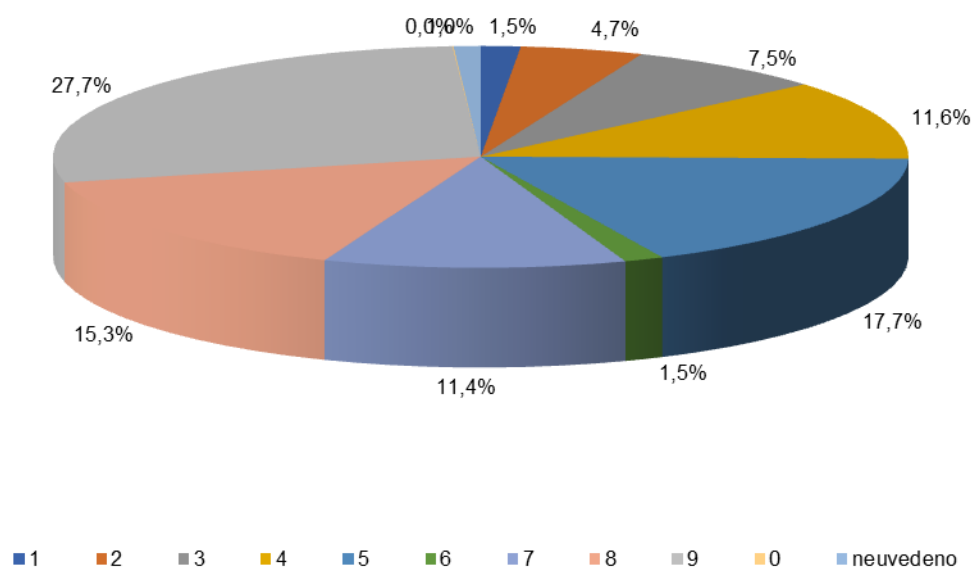
délka evidence	stav k					
	31. 12. 2016		31. 12. 2017		31. 12. 2018	
	abs.	v %	abs.	v %	abs.	v %
do 3 měsíců	5 533	37,8	4 745	45,1	4 557	50,6
3 – 6 měsíců	2 405	16,4	1 695	16,1	1 657	18,4
6 – 9 měsíců	1 152	7,9	842	8,0	743	8,2
9 – 12 měsíců	817	5,6	543	5,2	410	4,6
12 – 24 měsíců	1 494	10,2	816	7,8	579	6,4
nad 24 měsíců	3 254	22,2	1 876	17,8	1 063	11,8
celkem	14 655	100	10 517	100	9 009	100

**Struktura uchazečů podle délky evidence
Plzeňský kraj, stav k 31. 12. 2018**


Podle délky evidence tvořili největší skupinu uchazeči, kteří byli v evidenci dobu kratší než 3 měsíce (50,6 %), druhou nejpočetnější skupinu pak tvořili uchazeči pobývajících v evidenci 3 až 6 měsíců (18,4 %). Průměrná délka evidence se zkrátila o 132 dnů a činila 396 dnů.

**Struktura uchazečů o zaměstnání podle klasifikace zam. CZ - ISCO**

CZ-ISCO	stav k					
	31. 12. 2016		31. 12. 2017		31. 12. 2018	
	abs.	v %	abs.	v %	abs.	v %
1 – Zákonodárci a řídící pracovníci	136	0,9	138	1,3	135	1,5
2 – Specialisté	599	4,1	428	4,1	419	4,7
3 – Techničtí a odborní pracovníci	991	6,8	714	6,8	678	7,5
4 – Úředníci	1 715	11,7	1 202	11,4	1 046	11,6
5 – Pracovníci ve službách a prodeji	2 785	19,0	1 934	18,4	1 599	17,7
6 – Kvalifikovaní pracovníci v zemědělství, lesnictví a rybářství	217	1,5	185	1,8	134	1,5
7 – Řemeslníci a opraváři	1 760	12,0	1 307	12,4	1 028	11,4
8 – Obsluha strojů a zařízení, montéři	2 002	13,7	1 402	13,3	1 381	15,3
9 – Pomocní a nekvalifikovaní pracovníci	4 191	28,6	3 055	29,0	2 493	27,7
0 – Zaměstnanci v ozbrojených silách	7	0	2	0	4	0
nežadáno	252	1,7	150	1,4	92	1,0
celkem	14 655	100	10 517	100	9 009	100

**Struktura uchazečů podle klasifikace
zaměstnání CZ-ISCO
Plzeňský kraj, stav k 31. 12. 2018**

Největší podíl na celkovém počtu uchazečů tvořili i v roce 2018 pomocní a nekvalifikovaní pracovníci (27,7 %). Druhou největší skupinu představují pracovníci ve službách a prodeji (17,7 %). Třetí nejpočetnější skupinu pak tvořili uchazeči zařazení do kategorie obsluha strojů a zařízení (15,3 %).



2.3 Hlavní příčiny nezaměstnanosti v kraji

Za hlavní příčinu nezaměstnanosti v Plzeňském kraji musíme jednoznačně označit dlouhodobý nesoulad mezi nabídkou a poptávkou pracovní síly. Dlouhodobě registrujeme nedostatek kvalifikované pracovní síly zejména v technických profesích.

Jedním z klíčových faktorů nezaměstnanosti je velká rozlehlost kraje, kde se zaměstnavatelé koncentrují do větších měst a podél dálnice D5. V odlehlejších částech kraje je roztroušena řada malých obcí s velice špatnou dopravní obslužností. Obyvatelé těchto obcí tak mají velice nízkou možnost dojíždění za prací, zejména jedná-li se o třísměnný provoz.

Mezi další důležité faktory nepochybně patří závislost na sezónnosti, zejména v zemědělství, lesnictví a stavebnictví.

V neposlední řadě je třeba zmínit další, v podstatě obecné, příčiny nezaměstnanosti. Zejména se jedná o zneužívání nekolidujícího zaměstnání a celkově práce na černo. V druhé řadě skutečnost, že některým uchazečům pobírajícím nepojistné sociální dávky se nevyplatí pracovat. Jejich mzda by často byla nižší než pobírané dávky, zejména pokud mají exekuce.

Naopak zaměstnavatelé často bezdůvodně odmítají zaměstnávat, pro pracovní trh stále perspektivní, zaměstnance z věkové kategorie nad 50 let. Přitom tito pracovníci mají před sebou ještě zhruba 15 let aktivního pracovního života, než budou moci odejít do starobního důchodu.

2.4 Územní rozložení registrované nezaměstnanosti v kraji

Charakteristika okresů k 31. 12. 2018

okres	počet obyvatel (15 – 64 let)	počet uchazečů		podíl nezam. osob (%)	meziroční změna (%)
		celkem	z toho dosažitelných		
Domažlice	40 046	898	815	2,0	-0,3
Klatovy	55 549	1 501	1 306	2,4	-0,3
Plzeň – jih	40 792	819	692	1,7	-0,5
Plzeň – město	122 350	2 538	2 181	1,8	-0,4
Plzeň – sever	51 500	1 317	1 162	2,3	-0,5
Rokycany	31 567	836	776	2,5	-0,3
Tachov	35 950	1 100	1 023	2,9	-0,7



Okres Domažlice patří k okresům s bohatou kulturní tradicí. Výhody okresu spočívají především v relativně zdravém životním prostředí a ve spolupráci se zahraničím při realizaci některých investic.

Okres Klatovy



Klatovský okres patří mezi příhraniční okresy České republiky. Na severu a západě hraničí s okresy Plzeňského kraje (Plzeň-jih a Domažlice), na východě s okresy Jihočeského kraje (Strakonice a Prachatice) a na jihu tvoří hranici okresu v délce asi 70 km státní hranice se



SRN. Rozloha okresu Klatovy činí 1 946 km², Klatovský okres je tak největším okresem Plzeňského kraje, z celkové rozlohy kraje zaujímá 25,4 %.

Okres Klatovy je průmyslově zemědělský. Průmyslová výroba je převážně soustředěna do tří největších center - Klatov, Sušice a Horažďovic. Mezi významné průmyslové podniky a největší zaměstnavatele patří Rodenstock ČR s.r.o. (výroba brýlových obrub, vybavení pro oční optiky), Key Plastics Janovice s.r.o. (výroba plastových komponent a přístrojových desek pro automobilový průmysl), Intertell s.r.o. (výroba a montáž výrobků z plastů a kovů pro automobilový a galanterní průmysl), Pfeifer Holz s.r.o. (výroba dřevěných produktů) a OKULA Nýrsko a.s. (výroba brýlové optiky, plastové díly pro farmacii a potravinářství). Dalšími významnými zaměstnavateli okresu jsou také Drubežářské závody Klatovy a.s., Mlékárna Klatovy a.s., Pekárny a cukrárny Klatovy a.s., Západočeské konzumní družstvo Sušice, nemocnice Sušice a Klatovská nemocnice a.s.

V zemědělství je obhospodařováno cca 89 483 ha zemědělské půdy, tj. 46,0 % z celkové výměry okresu.

zařízení). K největším zaměstnavatelům se řadí také nemocnice ve Stodě a Psychiatrická nemocnice v Dobřanech.

V zemědělství Plzeňského kraje hraje okres Plzeň-jih významnou roli. Hospodaří se zde na 58 925 ha zemědělské půdy (59,1 % rozlohy okresu).

Okres Plzeň-město



Okres Plzeň-město leží zhruba uprostřed Plzeňského kraje, na západě a severu sousedí s okresem Plzeň-sever, na jihu a jihovýchodě s okresem Plzeň-jih a na východě s okresem Rokycany. Rozloha okresu (261,4 km²) zaujímá 3,4 % z celkové rozlohy kraje. Okres Plzeň-město je nejmenším, ale zároveň nejhustěji osídleným okresem Plzeňského kraje.

Jedním z nejvýznamnějších a nejrozvinutějších odvětví okresu Plzeň-město je průmysl, a to jak strojírenský, tak i potravinářský. Strojírenský průmysl je zastoupen zejména podniky Panasonic AVC Networks Czech, s.r.o. (výroba panelů s plochými displeji), HP-Pelzer s.r.o. (výroba autodoplňků), LASSELSBERGER, s.r.o. (výroba a prodej keramických obkladů a dlažeb pro bytovou keramiku), Škoda JS a.s. (výroba zařízení pro jaderné



elektrárny), Doosan Škoda POWER s.r.o. (zařízení na výrobu energie), ŠKODA TRANSPORTATION a.s. (výroba elektrických lokomotiv a tramvají) a BORGERS CS spol. s r.o. (výroba tkanin a textilních podlahových krytin). K významným potravinářským podnikům v okrese patří Plzeňský Prazdroj a.s. (největší vývozce piva), Stock Plzeň a.s. (tradiční výrobce lihovin) a Bohemia Sekt Českomoravská vinařská a.s. ve Starém Plzenci (významný producent vín a sektů). Mezi další největší zaměstnavatele okresu patří také Západočeská univerzita v Plzni, Krajské ředitelství policie Plzeňského kraje, Statutární město Plzeň nebo Fakultní nemocnice Plzeň.

Zemědělství nemá v Plzni a přilehlém okolí výrazné postavení.

Okres Plzeň-sever





Okres Plzeň-sever leží v severní části Plzeňského kraje. V rámci kraje sousedí s okresy Plzeň-město a Plzeň-jih (na jihu), Rokycany (na východě) a Tachov (na západě). Severovýchodní část okresu hraničí se Středočeským krajem s okresem Rakovník. Na severu má krátkou hranici s Ústeckým krajem s okresem Louny. Severozápadní část okresu tvoří hranici s Karlovarským krajem s okresy Karlovy Vary a Cheb. Rozloha okresu Plzeň-sever činí 1 287 km². Rozloha okresu zaujímá 16,8 % z celkové rozlohy kraje.

Surovinové zdroje v okrese vytváří základnu pro rozvoj těžebního průmyslu. K významným těžebním firmám v okrese patří firma LB MINERALS, s.r.o. se sídlem v Horní Bříze, která se zabývá především těžbou, úpravou a zpracováním kaolinů, jílu, živců, kameniva a písků. Společnost je součástí nadnárodní skupiny LASSELSBERGER a patří mezi významné dodavatele surovin ve střední Evropě. Dalšími významnými zaměstnavateli v okrese jsou například firmy Faurecia Plzeň, s.r.o. (specializuje se na design a výrobu autosedaček, automobilových interiérů a výfukových modulů), NOVEM Car Interior Design k.s. (výroba dřevěných dekorativních prvků do luxusních osobních automobilů pro celosvětový trh), GÜHRING s.r.o. (výroba špičkových nástrojů pro nejnáročnější úkoly průmyslového obrábění), DIOSS NÝŘANY a.s. (výroba kovových součástek), BEST, a.s. (výroba betonových výrobků), STÖLZE-UNION, s.r.o. (výroba užitkového a ozdobného skla), SBS - NEPRON s.r.o. (střední a vyšší množství výroby s ručním a poloautomatickým osazováním, tříděním a balením) a COOP družstvo Plasy.

V zemědělství je obhospodařováno 64 823 ha zemědělské půdy, tj. 50,4 % z celkové výměry okresu.

dodávka nátěrových hmot). Firmy DUVENBECK LOGISTIK s.r.o. a Geis CZ s.r.o. představují důležité dopravní podniky Rokycanska. Významným zaměstnavatelem okresu je pak také Rokycanská nemocnice, a.s.

Okres Tachov



Okres Tachov leží v západní části Plzeňského kraje a patří k příhraničním okresům České republiky. V rámci kraje sousedí na východě s okresem Plzeň-sever, na jihovýchodě s okresem Plzeň-jih a na jihu s okresem Domažlice. Severní část okresu sousedí s Karlovarským krajem, okresem Cheb. Západní část okresu tvoří hranici se SRN. Rozloha okresu Tachov činí 1 378,5 km², větší rozlohu v kraji má pouze okres Klatovy. Území okresu zaujímá 18,0 % celkové rozlohy kraje.

Mezi největší zaměstnavatele patří firma IDEAL AUTOMOTIVE Bor, s.r.o. (výroba kobercových dílů do automobilů, textilií a izolací pro automobilový průmysl), GRAMMER CZ, s.r.o. v Tachově (výroba a montáž opěrek hlavy a dalšího vnitřního vybavení osobních automobilů), LOXCESS Bor s.r.o. zaměřená na skladování zboží a manipulování s nákladem, RSF Elektronik spol. s.r.o. ve Stříbře (výroba kabelových systémů pro



Úřad práce ČR

nejrůznější oblasti použití a přesné obrábění) a Eissmann Automotive Česká republika s.r.o. v Boru u Tachova (výroba řadicích pák, volantů, ručních brzd a šití koženého příslušenství do automobilů). K větším strojírenským firmám v okrese patří také Kermi s.r.o. ve Stříbře (výroba radiátorů ústředního topení a sprchových kabin), Technické pružiny Scherdel, s.r.o. v Boru a Rotarex Praha spol. s r.o. (výroba a montáž ventilů a regulátorů pro ostatní společnosti firmy Rotarex). K významným potravinářským provozům náleží mlékárna EHERMANN ve Stříbře a pivovar Chodovar v Chodové Plané.

V okrese Tachov je obhospodařováno cca 65 490 ha zemědělské půdy, tj. 47,5 % z celkové výměry okresu.



3. CHARAKTERISTIKA PROBLÉMOVÝCH SKUPIN NA KRAJSKÉM TRHU PRÁCE A PROBLÉMOVÝCH REGIONŮ KRAJE Z HLEDISKA ROZVOJE ZAMĚSTNANOSTI

Charakteristika problémových skupin na trhu práce

Mladiství

K 31. 12. 2018 bylo v evidenci v celém Plzeňském kraji 134 mladistvých ve věku do 18 let. Oproti roku 2017 došlo k mírnému vzestupu o 9 nezletilých. Většina těchto mladistvých z různých důvodů nedokončila studium na středním stupni vzdělání, někteří si nepodali přihlášku na střední školu po ukončení povinné školní docházky. Často tito mladiství začali neúspěšně studovat již na několika středních školách. Snahou bylo zejména motivovat mladistvé k návratu do školního vzdělávacího systému, aby nastoupili na trh práce jako kvalifikovaná síla. Uchazeči byli informováni o vhodných oborech a o postupu při podání přihlášky. U těchto registrovaných uchazečů o zaměstnání je mnohdy problémem nízký věk a s tím spojené omezení dle Zákoníku práce. Pokud uchazeč návrat do školy odmítl nebo nemohl z nějakého důvodu dále studovat, byly mu podány informace o možnosti rekvalifikace nebo o projektech ESF zaměřených na získání konkrétních znalostí a dovedností pro snazší uplatnění na trhu práce, o což někteří projevíli zájem.

Absolventi

Počet absolventů škol v průběhu roku kolísá. Největší nárůst je opakovaně v podzimních měsících každého roku, kdy přichází do evidence čerství absolventi středních škol, nebo studenti kteří neuspěli při studiu především na vysokých školách. Poté dochází k postupnému poklesu, nejméně nezaměstnaných absolventů je v jarních měsících. K 31. 12. 2018 bylo v evidenci v celém Plzeňském kraji 276 absolventů. Tento počet je obdobný jako v roce 2017.

V současnosti jsou zaměstnavatelé ochotni zaměstnávat i zájemce bez praxe. Při obsazování některých pracovních míst však stále dávají přednost uchazečům s praxí, kteří se mohou ihned zapojit do požadovaných pracovních činností. Finanční náklady na zapracování u uchazečů s praxí bývají nižší než u absolventů bez praxe. S náklady na zapracování je spojena i mnohdy obava zaměstnavatelů z těhotenství žen a odchodem na mateřskou dovolenou. Na podporu získání praxe a zároveň i pracovních návyků byli absolventi škol v průběhu roku zařazováni do projektu Záruky pro mladé v Plzeňském kraji.



Dlouhodobě nezaměstnaní

Problémovou skupinu tvoří dlouhodobě nezaměstnaní uchazeči o zaměstnání. Jedná se o uchazeče různé věkové kategorie, většinou s nižším nebo jen základním vzděláním a často také se zdravotními problémy. Mnozí uchazeči z této skupiny pobírají sociální dávky, se svou situací jsou většinou už smířeni a nemají zájem cokoliv měnit. Častější návštěvy na ÚP je spíše obtěžují, protože už mají zažitý svůj denní řád a o nástupu do zaměstnání ani neuvažují. Nechtějí absolvovat žádné nabízené aktivity, mnohdy ani zaměstnání nehledají a všechno jim přijde zbytečné. Stále porovnávají výši svých sociálních dávek s případnou výší výdělku při docházení do zaměstnání. Sociální dávky jsou obvykle vyšší nebo srovnatelné s možným výdělkem, proto se těmito nezaměstnaným stále vyplatí nepracovat a pobírat raději dávky HN a příspěvky SSP. Obtížně se s těmito osobami komunikuje a hledá pro ně uplatnění na trhu práce. Pokud se podaří zaměstnání najít, setrvávají v něm zpravidla jen krátkou dobu a vracejí se opakovaně do evidence uchazečů o zaměstnání. Dalším demotivačním prvkem u této skupiny nezaměstnaných jsou dluhy a exekuce. Z tohoto důvodu tito uchazeči plánovitě odmítají jakýkoli příjem, kromě dávek SSP nebo HN, aby jim nemohl být z důvodu exekuce krácen.

K 31. 12. 2018 jsme evidovali 1 642 takových uchazečů (v evidenci déle než 1 rok), meziročně tak došlo k poklesu o 1 050 osob. Podíl dlouhodobě nezaměstnaných tak poklesl o 7,4 p. b. a ke konci roku 2018 činil 18,2 %.

Uchazeči nad 50 let věku

Tito uchazeči vnímají zpravidla vyšší věk jako hlavní handicap obtížného umístění na pracovním trhu. Z objektivního hlediska, nežli věk samotný, bývají u těchto uchazečů při získávání práce handicapem někdy chybějící schopnosti s věkem související a také četnější zdravotní omezení. Problémem na trhu práce zůstává minimální zohlednění jejich pracovních zkušeností. Poslední dobou se setkáváme ale i s opačným problémem, tedy příliš velkými znalostmi a zkušenostmi těchto osob a zaměstnavatelé je nemohou přijmout z finančních důvodů. Zaměstnavatelé raději hledají pracovníky nižší věkové kategorie za účelem vybudování mladého týmu s nižším finančním ohodnocením. Vhodnou pomoc této cílové skupině nabízí projekt Šance pro padesátníky v Plzeňském kraji.

Ke konci roku 2018 jsme evidovali 3 330 osob starších 50 let. V meziročním srovnání tak došlo k poklesu o 726 osob. Podíl těchto uchazečů činil 37,0 % a oproti stejnému období roku 2017 došlo k nárůstu o 1,6 p. b.

Osoby po mateřské a rodičovské dovolené

Jedná se převážně o ženy, pečující o dítě do 15 let věku a vracející se na trh práce po mateřské či rodičovské dovolené. O zaměstnání většinou přicházejí během rodičovské dovolené, kdy od svého zaměstnavatele obdrží výpověď pro nadbytečnost nebo ukončují pracovní poměr samy z důvodu směnného provozu nebo časově náročného dojíždění do



zaměstnání. S ohledem na péči o děti jsou pracovní možnosti této skupiny omezené, v případě samoživitelek jsou např. práce ve vícesměnném provozu téměř vyloučeny. Jedná se často i o ženy s velmi dobrou kvalifikací, ochotné se dále vzdělávat a profesně růst. I přesto někteří zaměstnavatelé nechtějí tyto ženy přijmout do zaměstnání z obavy z vyšší absence z důvodu nemocnosti dětí. Problém by mohl být částečně vyřešen větším počtem volných míst na zkrácený úvazek. Ucelený program na získání vhodného zaměstnání je těmto osobám nabízen v rámci projektu Rodina i práce v Plzeňském kraji.

Těchto osob jsme ke konci roku 2018 registrovali 1 511, došlo tedy k jejich poklesu oproti předešlému roku a to o 306. Jejich podíl na celkovém počtu nezaměstnaných se snížil o 0,5 p. b. a činil tak 16,8 %.

Osoby se ZP

Počet uchazečů se zdravotním postižením k 31. 12. 2018 činil 1 775 osob, v meziročním srovnání tak došlo k poklesu o 420 osob. Pokud porovnáme podíl těchto uchazečů na celkovém počtu nezaměstnaných, došlo k poklesu o 1,2 p. b., tedy na hodnotu 19,7 %.

Přestože byli zaměstnavatelé nuceni při nízké nezaměstnanosti řešit obsazování svých volných pracovních míst i za pomoci osob se zdravotním postižením (v mnoha případech byli ochotni nabídnout zkrácené úvazky nebo přizpůsobit pracovní dobu uchazečům s ZP), musíme konstatovat, že zájem o zaměstnávání osob se ZP je stále malý.

Počet volných míst pro tuto skupinu je stále velmi malý. Většina těchto uchazečů není schopna vykonávat práci na plný pracovní úvazek, zkrácené pracovní úvazky se vyskytují jen zřídka, poměrně velká část zaměstnavatelů často pracuje ve 2 – 3 směnném provozu. Ke konci prosince 2018 kontaktní pracoviště v Plzeňském kraji evidovala pouze 862 volných pracovních míst pro osoby se zdravotním postižením (to jsou pouhá 2,5 % z celkového počtu volných míst), na jedno volné místo tak připadalo 2,1 uchazečů se ZP.

Poradenskou i zprostředkovatelskou činnost s OZP ztěžuje častá a mnohdy i dlouhodobá pracovní neschopnost. Další příčinou, proč se nedaří ještě více snížit počet OZP v evidenci je i jejich obava o odejmutí přiznaných stupňů ID.

Osoby bez kvalifikace nebo s nízkou kvalifikací (tedy uchazeči bez vzdělání nebo se základním vzděláním). Ke konci roku 2018 jsme v Plzeňském kraji evidovali 2 672 uchazečů bez vzdělání nebo se základním vzděláním. Meziročně došlo k poklesu o 487 osob. Na celkové nezaměstnanosti se podílí 29,7 % (meziroční pokles o 0,3 %).



Charakteristika problémových regionů kraje k 31. 12. 2018

Okres Domažlice:

- **Poběžovicko**

Mikroregion Poběžovicko je zemědělsko-průmyslová oblast s vyšším podílem nezaměstnaných osob a nízkou hustotou zalidnění. V minulosti zde bylo minimum průmyslu, většina zaměstnaných působila v zemědělství. Region má i špatnou dopravní obslužnost, je omezeno vlakové spojení ve směru na Plzeň. Tato skutečnost omezuje občany celého regionu. Lidé zde žijící disponují nižšími finančními prostředky. Město Poběžovice má funkční průmyslovou zónu, o kterou ale není mezi investory příliš velký zájem. Registrujeme malý počet volných pracovních míst v poměru k počtu uchazečů o zaměstnání.

Celý region je ohrožený sociálním vyloučením. Spousta občanů nemá dostačující vzdělání, na slabší úrovni je finanční gramotnost, z čehož vyplývá zvýšená zadluženost. Velkým problémem jsou exekuce, které limitují uchazeče při hledání vhodného pracovního uplatnění. Buď vůbec nepracují, nebo vyhledávají možnost nelegální práce. Mladí lidé odcházejí za prací do větších měst. Také je vyhledávána práce v sousedním Německu.

Mezi nejvýznamnější zaměstnavatele patří Výchovný ústav, dětský domov se školou, základní škola, střední škola a školní jídelna, Hostouň, Technické plasty s.r.o., Základní škola Poběžovice, okres Domažlice, G.T.S. Poběžovice, spol. s r.o., POZEP s.r.o. Firma KEL - MONTÁŽNÍ TECHNIKA, s.r.o. ukončila ke konci roku 2018 svoji činnost. Společnost propustila cca 150 zaměstnanců.

Okres Klatovy:

- **Kašperskohorsko**

Jedná se o zemědělskou oblast, kde je dlouhodobě nedostatek pracovních příležitostí. K významným zaměstnavatelům patří firma Medica Filter s.r.o., Kašperskohorské městské lesy s.r.o. Velká část obyvatel vykonává sezónně samostatnou výdělečnou činnost v lesnictví, zemědělství, službách nebo cestovního ruchu. Toto se podepisuje na zvýšené míře nezaměstnanosti v zimních měsících.

Okres Plzeň-jih:

- **Nepomucko**

Nadprůměrné míry nezaměstnanosti v měřítku okresu Plzeň-jih dlouhodobě dosahuje mikroregion Nepomucko. K 31. 12. 2018 zde bylo evidováno 205 uchazečů o zaměstnání. Podíl nezaměstnaných osob činil 2,4 %.



Převažuje zde zemědělství, ale hojně zastoupen je též zpracovatelský průmysl a služby. V některých lokalitách mikroregionu omezuje špatná dopravní dostupnost uchazeče při hledání zaměstnání. Mikroregion nabízí méně pracovních příležitostí pro ženy, které tvoří většinu z celkového počtu nezaměstnaných osob této oblasti. Větší vzdálenost od Plzně komplikuje nezaměstnaným možnost využít nabídky volných míst v krajské metropoli. Čtvrtina z celkového počtu nezaměstnaných osob v této oblasti jsou OZP, u kterých je vzhledem k jejich zdravotnímu stavu také obtížné najít uplatnění na trhu práce anebo za prací dojíždět.

Nejvýznamnější zaměstnavatelé mikroregionu jsou ELITEX Nepomuk s.r.o., Regina Obaly s.r.o., KUVAG CR spol. s.r.o., AMETIC GROUP s.r.o., Obreta spol. s.r.o., INTERIORS manufacture & design a.s., KOVO Kasejovice MONT s.r.o., KOVO Kasejovice KLIMA s.r.o., KLAUS Timber a.s., Agrochov Kasejovice-Mladý Smolivec a.s.

Okres Plzeň-sever:

- ***Kralovicko***

Mikroregion se nachází v severní části okresu. Ke konci sledovaného období dosáhla nezaměstnanost na Kralovicku 4,4 %. Jedná se převážně o zemědělskou oblast s vyšší nezaměstnaností oproti jižní části. Uplatnění nachází uchazeči např. v ZS Kozojedy a.s., ZD Mladotice, ZD Kralovice.

Nejvýznamnějšími zaměstnavateli v této oblasti jsou Amagasaki PIPE Czech s. r. o, BECH-AKKU-POWER, s.r.o., Textile Washing Company k.s.

- ***Manětínsko***

Jedná se převážně o zemědělskou oblast s rozsáhlými lesy s vyšší nezaměstnaností oproti jižní části. Ke konci sledovaného období dosáhla nezaměstnanost na Manětínsku 4,2 %. V této oblasti jsou převážně drobní živnostníci a zemědělci. Pro mikroregion je typická poměrně řídká osídlenost obyvatelstvem. V tomto mikroregionu byla v minulosti typická zemědělská výroba, která postupně stagnovala, a spousta provozů zanikla. Významnými zaměstnavateli byli Státní lesy a provozy na zpracování dřeva jako jsou pily a truhlárny, kde našli obyvatelé této části okresu uplatnění. Mezi zásadní faktory ovlivňující nezaměstnanost v dané oblasti patří špatná nebo vůbec žádná dopravní dostupnost. K významnějším zaměstnavatelům patří například Nečtinská zemědělská a.s., ZDV Manětín, ZDV Štichovice. V tomto mikroregionu se může v budoucnu více rozvíjet cestovní ruch založený na místních přírodních a kulturních předpokladech.

- ***Útersko***

V této oblasti byla v minulosti typická zemědělská výroba. Hlavním zaměstnavatelem byl Úněšovský statek a.s., který zaměstnával většinu obyvatel tohoto regionu. V mnoha případech byly u tohoto zaměstnavatele zaměstnány celé rodiny. Postupem času



zaměstnavatel utlumoval živočišnou výrobu a rušil přidružené provozy, tím pádem mnoho obyvatel ztratilo zaměstnání. V této oblasti jsou převážně drobní živnostníci a zemědělci. S ohledem na krásu zdejší přírody a množství kulturních památek se zde pozvolna začíná rozvíjet cestovní ruch. Zásadním faktorem ovlivňujícím nezaměstnanost v dané lokalitě je špatná nebo vůbec žádná dopravní obslužnost.

Okres Rokycany:

- **Radnicko**

Nejohroženější mikroregion okresu Rokycany se rozkládá na severozápadě okresu. Jedná se o mikroregion převážně zemědělský se špatnou dopravní obslužností a dlouhodobě nejvyšší mírou nezaměstnanosti ze všech mikroregionů okresu.

Problémy mikroregionu jsou dány demografickou situací, špatnou dopravní infrastrukturou (chybí lepší spojení do okresů Rakovník a Plzeň-sever a neodpovídá ani frekvence spojů do zbylých částí okresu Rokycany) i nedostatkem pracovních příležitostí přímo v regionu. Současný stav infrastruktury odpovídá venkovskému, až rekreačnímu charakteru obcí.

K 31. 12. 2018 bylo v mikroregionu evidováno 139 uchazečů o zaměstnání, což představuje podíl nezaměstnaných 2,8 %. (k 31. 12. 2017 bylo evidováno 157 uchazečů, PNO 3,2 %). Vzhledem k velmi dobré situaci na trhu práce došlo i v tomto problémovém mikroregionu k poměrně významnému snížení evidovaných uchazečů.

Zemědělskou výrobou v tomto mikroregionu se zabývá především firma Kladrubská a.s. Některé okrajové lokality obhospodařuje Osecká zemědělská a obchodní společnost a.s. působící na rozhraní mikroregionů Radnicko a Rokycansko. Průmyslovou výrobou se zabývá především výrobce nátěrových hmot PPG Deco Czech a. s. (dříve PRIMALEX a.s.) a také dvě menší provozovny společnosti BORGERS CS spol. s r.o. ve Stupně a Břasích.

Velmi významnou roli v tomto mikroregionu hraje sezónní zaměstnanost především v zemědělství a lesním hospodářství.

Okres Tachov:

- **Bezdrůžicko**

Střediskem je město Bezdrůžice. Zemědělská oblast, lázeňství. K 31. 12. 2018 evidovalo kontaktní pracoviště 58 uchazečů o zaměstnání, bylo hlášeno 24 volných pracovních míst a na 1 místo tak připadá 2,4 uchazečů o zaměstnání. Jediným větším zaměstnavatelem je akciová společnost Léčebné lázně Konstantinovy Lázně (stav pracovníků stabilizovaný, vliv sezónnosti, cca 100 zaměstnanců). Je zde velký nedostatek pracovních míst a rovněž špatná dopravní obslužnost.



4. CIZINCI NA TRHU PRÁCE KRAJE

Počet cizinců, kteří potřebují pracovní povolení, v posledních letech klesal. Cizinci se zaměřili především na živnostenské podnikání. Znatelný počet cizinců využil možnosti zažádat o trvalý pobyt v ČR, tím získali volný přístup na trh práce. V roce 2014 došlo k zásadní změně v agendě vydávání pracovních povolení pro cizince. Od 21. 6. 2014 již povolení ve většině případů nevydává úřad práce, ale Odbor azylové a migrační politiky Ministerstva vnitra (OAMP). Úřad práce v tomto případě vykonává pouze tzv. test trhu práce a zasílá stanoviska na OAMP. Ten poté vydá duální doklad cizinci. Tím je zároveň pracovní a pobytové povolení (tzv. zaměstnanecká karta).

Již během roku 2017 a zejména pak v roce 2018 byl však zaznamenán citelný nárůst žádostí o krátkodobá pracovní povolení. V předchozích letech se počet vydaných povolení pohyboval v řádu stovek, nicméně ke konci roku 2018 stoupl počet platných pracovních povolení na 4 814. Počet zaměstnaných cizinců v posledních několika letech ovlivňují ekonomické podmínky firem, které se potýkají s nepravidelnými zakázkami a omezeným odbytem svých produktů. Zaměstnavatelé využívají stále více služeb agentur práce, které dokáží pružněji reagovat na jejich požadavky. Důsledkem výše zmíněných opatření je značný nárůst agenturního zaměstnávání. Agenturní zaměstnávání vede k značné fluktuaci zaměstnanců agentur a s tím je spojená i značná administrativní zátěž zaměstnavatelů a příslušných úřadů.

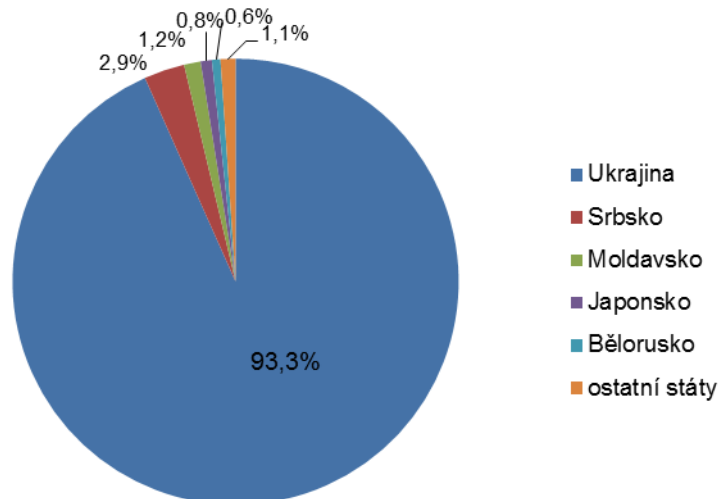
Zaměstnavatelé se snaží získat na volné pozice i cizince z třetích zemí, proces získání zaměstnanecké karty je ale příliš dlouhý a s tím souvisí využívání možnosti krátkodobých povolení (do 90 dnů) k zaměstnání pro cizince. Tento nárůst byl dále umocněn změnami v zákoně, které umožnily agenturám práce žádat o povolení k zaměstnání. Očekáváme, že v roce 2019 bude množství žádostí o krátkodobá povolení k zaměstnání dále narůstat.

Velkým problémem v některých okresech Plzeňského kraje je velká dojezdová vzdálenost. V případě směnných provozů není veřejná doprava zajištěna vůbec. Z toho vyplývá také požadavek zaměstnavatelů na zahraniční pracovníky. Cizinci jsou většinou ubytováni v místě výkonu práce a jsou „kdykoliv“ k dispozici zaměstnavateli, zároveň jsou ochotni pracovat za minimální mzdu, o sobotách, nedělích nebo přesčas.

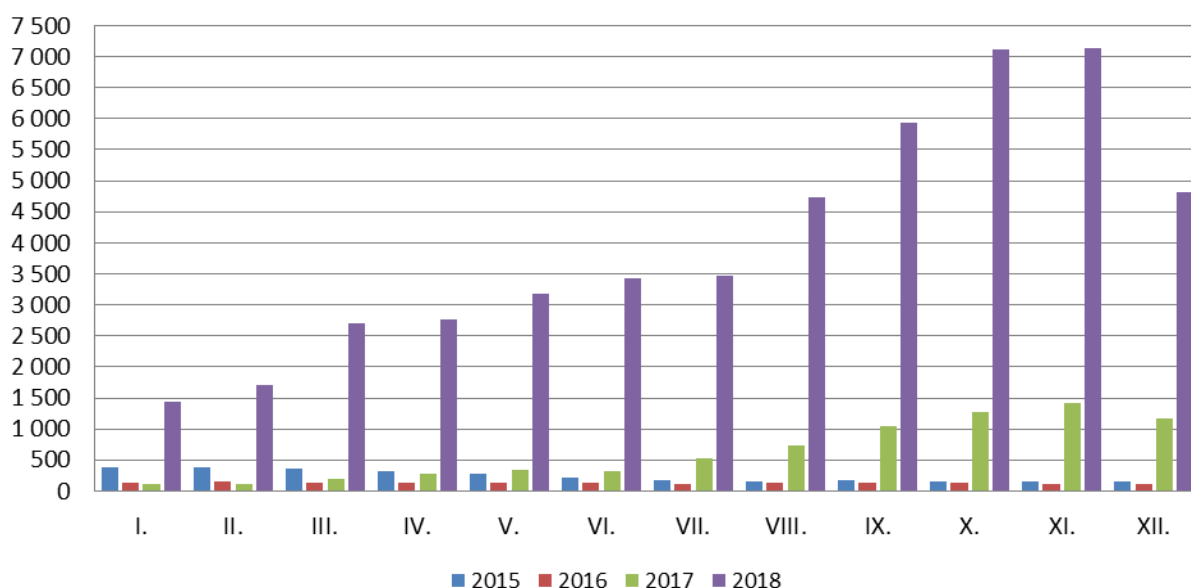
Platná pracovní povolení pro cizince z třetích zemí: 4 814
(stav k 31. 12. 2018)

z toho:

Ukrajina	4 493
Srbsko	142
Moldavsko	58
Japonsko	39
Bělorusko	30
ostatní státy	52



Vývoj počtu platných prac. povolení pro cizince Plzeňský kraj, 2015 - 2018

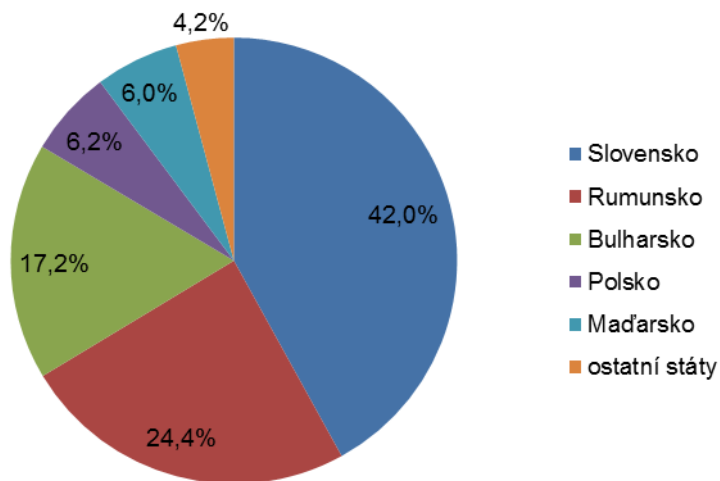




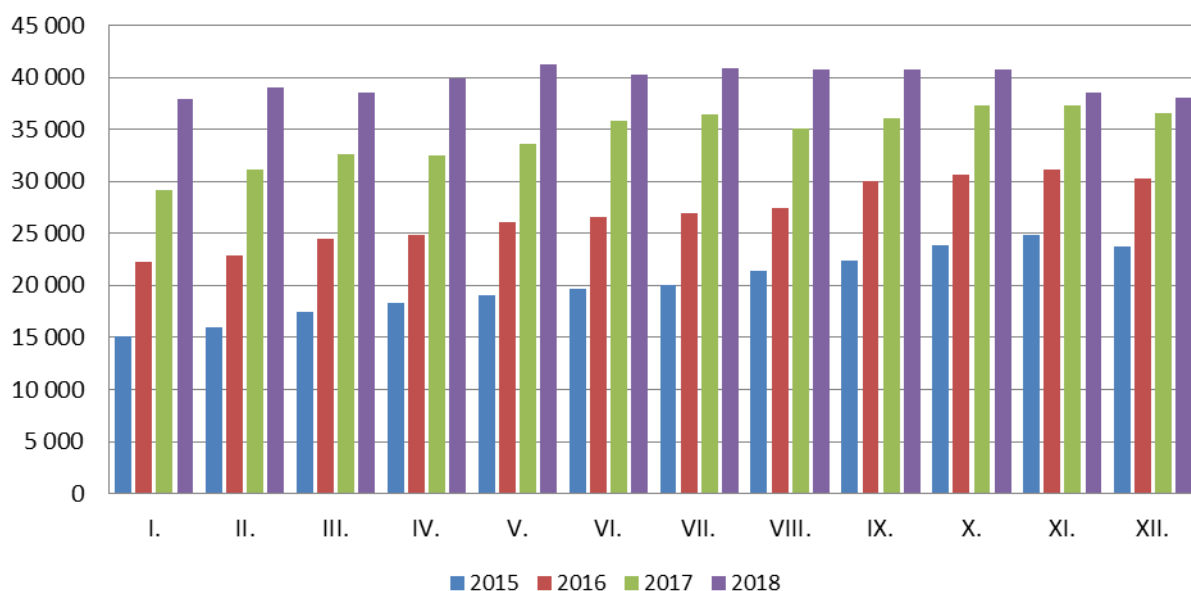
Informační karty občanů EU/EHP a Švýcarska: 38 035
(stav k 31. 12. 2018)

z toho:

Slovensko	15 966
Rumunsko	9 272
Bulharsko	6 538
Polsko	2 373
Maďarsko	2 296
ostatní státy	1 590



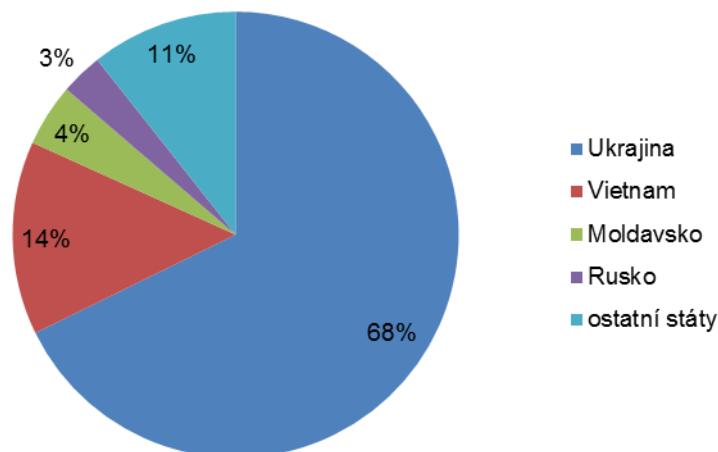
**Vývoj počtu inf. karet občanů EU/EHP
Plzeňský kraj, 2015 - 2018**



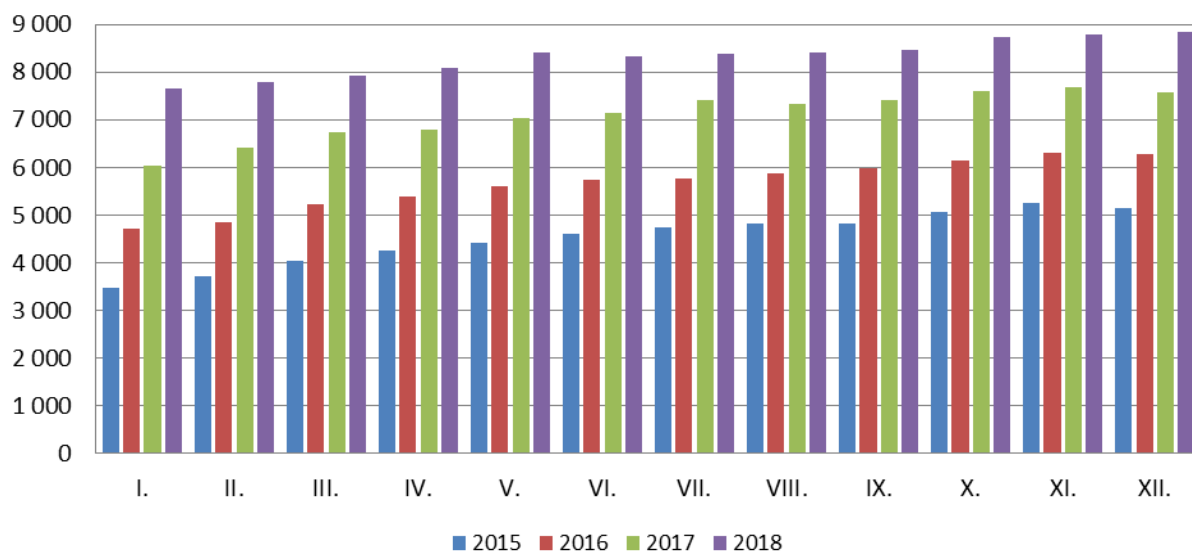
Informační karty pro cizince, kteří nepotřebují prac. povolení: 8 831
(stav k 31. 12. 2018)

z toho:

Ukrajina	5 982
Vietnam	1 239
Moldavsko	400
Rusko	269
ostatní státy	941



**Vývoj počtu inf. karet cizinců, kteří nepotřebují
povolení k zaměstnání
Plzeňský kraj, 2015 - 2018**



V meziročním srovnání je současný počet platných pracovních povolení cizinců z třetích zemí o 3 642 vyšší, počet informačních karet občanů EU/EHP a Švýcarska vzrostl o 1 544 a počet informačních karet cizinců, kteří nepotřebují pracovní povolení, se zvýšil o 1 244 osob.



5. PROGNOZA VÝVOJE TRHU PRÁCE NA ROK 2019

Z dosavadního vývoje můžeme usuzovat, že i nadále bude setrvávat rozpor mezi nabídkou a poptávkou pracovní síly. Ve vývoji počtu volných míst můžeme oproti předešlému roku předpokládat mírný pokles. Vývoj v roce 2019 bude úzce závislý na vývoji celé ekonomiky, bude velice záležet, v jaké kondici se budou v následujících měsících nacházet (nejenom) strategičtí zaměstnavatelé v regionu. Na základě tohoto vývoje se bude odvíjet jejich případná poptávka po pracovní síle. I když poklesne počet volných míst, stále budou profese, po kterých je velká poptávka. Nejvíce budou letos chybět uchazeči na kvalifikované dělnické profese, zejména zedníci, zámečníci, svářeči a obráběči, nedostatků budou i elektrikáři, skladníci (často jazykově vybavení) a řidiči vysokozdvížných vozíků. Očekávat můžeme rovněž požadavky zaměstnavatelů na obsazení míst pro strojírenské techniky, strojní inženýry, seřizovače a obsluhu strojů, řidiče a obchodní zástupce. Firmy budou také hojně poptávat pracovníky z oblastí vývoje elektroniky a programování průmyslové automatizace. V informačních technologiích budou nejvíce chybět vývojáři a SAP konzultanti. Stejně tak je a bude nedostatek různých sociálních pracovníků, lékařů, zdravotních sester, kteří budou stále více potřební z důvodu stárnutí a vymírání populace.

Přetrvávající problém s nedostatkem zaměstnanců pomohou z části řešit cizinci, a také větší zaměření na automatizaci výroby. Přetrvává tlak na výkon, který může vést k nárůstu psychických problémů u náročnějších profesí.

Nezaměstnanost již nebude klesat, ale spíše stagnovat. Může dojít i k mírnému růstu, reálně se to ale na trhu práce bude odrážet jen pozvolna a jak již bylo řečeno výše, stále bude přetrvávat velký nedostatek pracovních sil napříč obory.

Hodnota nezaměstnanosti v Plzeňském kraji je však i nadále očekávaná v mezích pod hodnotami celorepublikového průměru. Pokles nezaměstnanosti můžeme očekávat v souvislosti s rozběhem sezónních prací během prvních jarních měsíců. Naopak největší nárůst přijde před koncem roku. Celkově pak bude nezaměstnanost dosahovat podobných hodnot jako v roce předcházejícím.

Trh práce v Česku a zejména v Plzeňském kraji je velmi závislý na vývoji v dalších zemích, zejména pak v Německu. Některé firmy (nejen německé, i české), již hovoří o možném snižování výroby a s tím souvisejícím propouštěním, v první řadě agenturních zaměstnanců. Potvrzují to i informace z německých úřadů práce. Příznaky ochlazení jsou patrné zejména v automobilovém průmyslu. Některé německé automobilky již dnes omezují třetí směny a plánují propuštění. Negativní signály, které mohou ovlivnit ekonomiku a tím i pracovní trh, jsou zejména obchodní válka mezi USA a Čínou, náběh elektromobility, probíhající změny v souvislosti s rozvojem průmyslu 4.0, migrační krize, brexit, ekonomická situace v Itálii nebo zavedení dovozních cel ze strany USA na auta



dovážená z Evropské unie. Stejně tak může mít na situaci vliv dovoz levného zboží z Číny, zejména elektromobilů.

V současnosti přehřátý trh práce připomíná situaci v roce 2008, kdy k rychlému zhoršení situace došlo v druhé polovině roku. Ekonomické ukazatele, např. již patrné zpomalení růstu našeho exportu do SRN, předpokládaný pokles růstu HDP (v ČR i SRN) již toto potvrzují. Do situace na trhu práce se tyto skutečnosti promítají se zpožděním, proto nemůžeme vyloučit v druhé polovině roku a zejména v příštím roce změnu trendu, tedy růst nezaměstnanosti.

6. AKTIVNÍ POLITIKA ZAMĚSTNANOSTI

6.1 Realizace jednotlivých nástrojů APZ v roce 2018

Realizace aktivní politiky zaměstnanosti (APZ) se v roce 2018 uskutečňovala v souladu s Instrukcí MPSV č. 2/2018 „Realizace aktivní politiky zaměstnanosti“ a Směrnicí generální ředitelky č. 1/2015, resp. č. 10/2018 „Postup Úřadu práce ČR při realizaci nástrojů a opatření aktivní politiky zaměstnanosti a zaměstnávání OZP“.

Promítnutí do regionálních podmínek bylo specifikováno ve Směrnici ředitele krajské pobočky č. 2/2017, resp. č. 2/2018 „Finanční příspěvky APZ“. Hlavním cílem APZ bylo zaměřit se na snižování nezaměstnanosti v regionu a na efektivní řešení konkrétních problémů, které se v oblasti trhu práce vyskytují.

Dodržován byl princip hospodárnosti, efektivnosti a účelovosti vynakládání finančních prostředků na APZ, a to jak ze státního rozpočtu ČR, tak z prostředků ESF (Operační program Zaměstnanost). Nástroji APZ nelze bez vážného důvodu opakovaně podpořit téhož uchazeče o zaměstnání.

Za velmi účinný považujeme nástroj veřejně prospěšných prací. Aktivním přístupem úřadu práce se podařilo navázat dobrou spolupráci s jednotlivými obcemi kraje. V rámci veřejně prospěšných prací se daří umísťovat zejména uchazeče, u kterých je obtížné najít si zaměstnání. Důvodem je kombinace příčin, které ztěžují vstup na trh práce (nízký stupeň vzdělání, nízká mobilita, nepříznivý zdravotní stav, apod.). Vysoká efektivita se jednoznačně prokázala i u nástrojů SÚPM – vyhrazené a SÚPM – SVČ.

Veřejně prospěšné práce

V průběhu roku 2018 byly uzavírány dohody na vytváření VPP, které byly rovnoměrně financovány ze státního rozpočtu a ze zdrojů ESF prostřednictvím Operačního programu Zaměstnanost (OP Z) v rámci projektu „Nové pracovní příležitosti VPP“.

Většina uchazečů o zaměstnání umístěných na VPP jsou osoby, které patří do tzv. kategorie obtížně umísitelných uchazečů. Tito uchazeči jsou při vstupu na trh práce handicapováni více faktory (dlouhodobá evidence, zdravotní omezení, absence praxe, nízký stupeň vzdělání, apod.)

Stejně jako v předchozích letech i letos byly uzavírány dohody především s městskými a obecními úřady, v případě dohod spolufinancovaných z ESF byla podmínkou vazba na neziskový sektor. Činnosti vykonávané v rámci VPP u měst a obcí se neliší od let minulých. Stále se jedná převážně o pomocné práce při úklidu měst a obcí, údržbu veřejných prostranství, případně pomocné práce v obecních lesích.



I v letošním roce pokračovala dobrá spolupráce s představiteli měst a obcí, kteří již tradičně využívali možnosti zaměstnat místní občany, především z řad dlouhodobě evidovaných uchazečů a uchazečů se zdravotním omezením.

Často se i samotní uchazeči zajímali o možnosti zaměstnání v rámci veřejně prospěšných prací. Pro osoby starší 55 let a osoby se zdravotním omezením se zaměstnání na VPP jeví jako jediná možnost návratu do pracovního procesu. Dalším významným plusem je možnost práce v místě bydliště, odpadají problémy se špatnou dopravní obslužností a je též šance pracovat i na kratší pracovní úvazek.

VPP jsou přínosné ze dvou hlavních aspektů:

- 1) pro místní uchazeče představují alespoň krátkodobé pracovní umístění, což pomáhá udržet u těchto lidí pracovní návyky,
- 2) zajišťují pořádek a čistotu v obcích. Nezanedbatelný je i fakt, že ostatní občané vidí, že se stát se svou podporou snaží spolupůsobit při vytváření pracovních míst pro umístování uchazečů o zaměstnání a že ti nezůstávají nečinně v evidenci, jak je často zakódováno v obecném povědomí.

VPP – ESF

V roce 2018 bylo vytvořeno **357 míst** a bylo umístěno **364 uchazečů** o zaměstnání, z toho 109 osob se zdravotním postižením. Celkem bylo vyplaceno **36 426 181,- Kč**.

VPP – národní APZ

V roce 2018 bylo vytvořeno **267 míst** a bylo umístěno **269 uchazečů** o zaměstnání, z toho 79 se zdravotním omezením. Celkem bylo v tomto roce vyplaceno **28 863 352,- Kč**.

Společensky účelná pracovní místa

Úhrada mzdových nákladů na společensky účelná pracovní místa vyhrazená byla v roce 2018 rovnoměrně financována z národního rozpočtu a z finančních prostředků přidělených úřadu práce na APZ z Operačního programu Zaměstnanost (OP Z) v rámci projektu „Nové pracovní příležitosti SÚPM“ a v rámci Regionálních individuálních projektů.

Doba poskytování a výše příspěvku se odvíjela od handicapujících faktorů, kterými jsou zejména zdravotní postižení, dlouhodobá a opakovaná evidence, vyšší věk, péče o dítě do 15 let, nízká kvalifikace. Dále se přihlíží k osobnosti uchazeče, jeho schopnostem a vlastnostem, které mají vliv na umístění na trhu práce.



Úřad práce se zaměřoval na posílení spolupráce se zaměstnavateli a jejich motivaci pro přijímání problémových uchazečů o zaměstnání při poskytnutí příspěvku na SÚPM vyhrazená. Tento nástroj je zaměstnavateli často využíván.

SÚPM vyhrazená – ESF

V roce 2018 bylo vytvořeno **319 míst** a umístěno **330 uchazečů** o zaměstnání, z toho 53 osob se zdravotním postižením. Celkem bylo na tento příspěvek vyplaceno **35 550 292,- Kč**.

SÚPM vyhrazená – národní APZ

V roce 2018 bylo vytvořeno **83 míst** a umístěno **83 uchazečů** o zaměstnání, z toho 22 osob se zdravotním postižením. Celkem bylo na tento příspěvek vyplaceno **10 200 807,- Kč**.

Mezi nejčastěji zřizované profese v roce 2017 patří:

- administrativa,
- obchodní provoz,
- pohostinství (číšník, servírka, práce při výrobě jídel),
- úklidové práce,
- bezpečnostní pracovník, ostraha
- stavebnictví.

SÚPM – SVČ

Na podporu uchazečů znevýhodněných na trhu práce se zaměřuje i další nástroj APZ – zřízení společensky účelného pracovního místa za účelem výkonu samostatné výdělečné činnosti (SÚPM – SVČ). O tento příspěvek je mezi evidovanými uchazeči celoročně zájem.

V roce 2018 se takto uplatnilo **61 uchazečů** o zaměstnání, z toho bylo 8 osob se ZP. Vyplaceno tak bylo **2 174 390,- Kč**.

Pracovní příležitosti byly vytvořeny např. v těchto oblastech:

- účetní a administrativní služby,
- grafické práce,
- vypracování technických návrhů,
- tatér (porušení integrity lidské kůže),
- poradenská a konzultační činnost,
- masér,
- kosmetička,



- obchodní zástupce (nákup/prodej),
- kadeřnice,
- pedikúra, manikúra,
- podlahář.

Podpora vytváření pracovních míst pro občany se ZP

Od ledna 2018 došlo k novelizaci zákona o zaměstnanosti v oblasti poskytování příspěvku na podporu zaměstnání OZP. Především bylo zrušeno vymezení a zřizování chráněných pracovních míst a tento status byl nahrazen dohodou o uznání za zaměstnavatele na chráněném trhu práce. Příspěvek byl navýšen a byl změněn i způsob čerpání příspěvku.

Zřízení pracovního místa pro OZP

Pracovním místem zřízeným pro osobu se zdravotním postižením (OZP) se rozumí pracovní místo, které zaměstnavatel zřídil pro OZP na základě písemné dohody uzavřené s Úřadem práce. Na zřízení pracovního místa pro OZP poskytuje Úřad práce zaměstnavateli příspěvek. Pracovní místo zřízené pro OZP musí být takovou osobou obsazeno po dobu 3 let. Úřad práce může uzavřít dohodu o zřízení pracovního místa pro OZP i s osobou se zdravotním postižením, která se rozhodne vykonávat samostatnou výdělečnou činnost.

V roce 2018 bylo v Plzeňském kraji zřízeno **16** pracovních míst pro OZP a umístěno tak bylo **8** zaměstnanců – osob se zdravotním postižením. Vyplaceno bylo **723 669,- Kč**.

Uznání zaměstnavatele za zaměstnavatele na chráněném trhu práce

Dohoda o uznání zaměstnavatele za zaměstnavatele na chráněném trhu práce dle § 78 zákona o zaměstnanosti je podmínkou pro poskytnutí příspěvku dle § 78a zákona o zaměstnanosti. V roce 2018 bylo v Plzeňském kraji podáno celkem 157 žádostí o uznání, uzavřeno zatím bylo 136 dohod.

Příspěvek na podporu zaměstnávání osob se zdravotním postižením - §78, resp. §78a Zoz

Příspěvek na podporu zaměstnávání osob se zdravotním postižením (§ 78, resp. §78a zák. č. 435/2004 Sb., o zaměstnanosti) je další motivací pro zaměstnavatele k tomu, aby zaměstnali osoby se zdravotním postižením. Tento příspěvek se vyplácí zaměstnavateli zaměstnávajícímu více než 50% osob se zdravotním postižením, který má zároveň uzavřenou dohodu s Úřadem práce ČR o uznání za zaměstnavatele na chráněném trhu práce. Příspěvek se vyplácí po předložení žádostí zaměstnavatelskými subjekty a po provedené kontrole správnosti předložených výpočtů vykázaných OZP vždy po ukončeném čtvrtletí.



	IV. Q 2017		I. Q 2018		II. Q 2018		III. Q 2018	
	počet žádostí	výše příspěvku (Kč)	počet žádostí	výše příspěvku (Kč)	počet žádostí	výše příspěvku (Kč)	počet žádostí	výše příspěvku (Kč)
Domažlice	7	1 005 422	7	1 161 941	7	1 180 244	7	1 176 533
Klatovy	28	4 636 426	26	5 042 413	28	5 476 060	25	5 619 131
Plzeň - jih	7	817 513	6	783 637	6	851 050	4	786 758
Plzeň - město	73	42 496 826	68	48 985 291	70	49 479 424	64	47 308 160
Plzeň - sever	17	4 721 198	16	5 910 794	16	5 940 414	11	3 802 771
Rokycany	15	4 602 654	14	5 455 254	13	6 047 169	12	6 512 731
Tachov	2	644 641	2	697 040	4	922 454	3	1 235 796
Plzeňský kraj	149	58 924 680	139	68 036 370	144	69 896 815	126	66 441 880

V roce 2018 (za IV. čtvrtletí 2017 – III. čtvrtletí 2018) bylo v Plzeňském kraji přijato celkem **558 žádostí** o příspěvek na zaměstnávání OZP, v meziročním srovnání tak došlo k poklesu o 11 žádostí a **celková výše příspěvku činila 263 299 745,- Kč**, což bylo o 38 470 328,- Kč více než v předcházejícím období.

6.2 Rekvalifikace a poradenství

Rekvalifikace

V roce 2018 byly rekvalifikace realizovány pouze z projektu NIP „Vzdělávání a dovednosti pro trh práce II“, národní APZ a projektů RIP. Kurzy probíhaly pouze formou zvolené rekvalifikace. Dále byli uchazeči zařazováni do rekvalifikačních kurzů v rámci soutěžních projektů.

Pro realizaci zabezpečené rekvalifikace byla už v roce 2017 vyhlášena zakázka „Rekvalifikační kurzy pro Plzeňský kraj IV“, která byla v srpnu 2017 odeslána na ŘO MPSV ke kontrole před podpisem smlouvy. Na základě zjištění auditu Evropské komise, byla tato zakázka zrušena. Následně byl vydán požadavek řídicího orgánu MPSV ke zpracování vzorové zadávací dokumentace pro rekvalifikace, která by zohledňovala i zjištění EK. Vzorová zadávací dokumentace byla ŘO schválena v listopadu 2018 a následně bylo vyhlášena nová zakázka „Rekvalifikační kurzy pro Plzeňský kraj V“. Z toho důvodu byly klientům nabízeny v celém roce 2018 pouze zvolené rekvalifikace.

V roce 2018 bylo v Plzeňském kraji zařazeno do rekvalifikačních kurzů celkem 442 uchazečů a zájemců o zaměstnání, 48 jich pokračovalo z roku 2017. Z celkového počtu zařazených v roce 2018 byli 4 účastníci v kurzech hrazených z prostředků státního rozpočtu, 343 v kurzech hrazených z prostředků NIP, 39 v kurzech hrazených z prostředků RIP a 56 ze soutěžních projektů.



Z celkového pohledu lze říci, že v Plzeňském kraji v roce 2018 mezi nejčastěji realizované patřily následující kurzy:

- rozšíření řidičského oprávnění + profesní průkazy
- osobní služby
- pracovník v sociálních službách
- obsluha PC + ECDL

Vynaložené finanční prostředky:

NIP VDTP II	4 134 660,-Kč
národní APZ	10 300,-Kč
RIP	392 367,-Kč
Celkem:	4 537 327,-Kč

Poradenské činnosti

Od počátku roku až do 30. 6. 2018 probíhala realizace poradenských činností „Vykroč za prací“ a „Bilanční diagnostika“ na základě rámcových dohod z veřejné zakázky „Poradenské činnosti pro Plzeňský kraj II.“

V únoru 2018 byla vyhlášena nová nadlimitní veřejná zakázka „Poradenské činnosti pro Plzeňský kraj III.“, která je dělená na 2 části s názvem „Práce má smysl“ a „Bilanční diagnostika“. Výsledkem celého procesu této veřejné zakázky bylo uzavření rámcových dohod v září 2018 s vybranými dodavateli poradenských činností, jmenovitě se společností Grafia, společnost s ručením omezeným, na realizaci poradenského programu „Práce má smysl“ (PmS), a se společností ERUDICO s.r.o., na realizaci Bilanční diagnostiky (BDg).

Realizace všech výše uvedených poradenských činností probíhala v rámci Národního individuálního projektu „Vzdělávání a dovednosti pro trh práce II (VDTP II)“, reg. č. CZ.03.1.48/0.0/0.0/15_121/0000597 a také v rámci Regionálních individuálních projektů „Záruky pro mladé v Plzeňském kraji“, reg. č. CZ.03.1.48/0.0/0.0/15_004/0000006, „Šance pro padesátníky v Plzeňském kraji“, reg. č. CZ.03.1.48/0.0/0.0/15_010/0000035 a projektu „Rodina i práce v Plzeňském kraji“, reg. č. CZ.03.1.48/0.0/0.0/15_010/0000036.

Za rok 2018 bylo v Plzeňském kraji realizováno celkem 52 externích poradenských aktivit, z toho 41 poradenských programů a 11 bilančních diagnostik. Do těchto aktivit bylo zařazeno celkem 274 uchazečů a zájemců o zaměstnání.

Vynaložené finanční prostředky:

poradenské programy	737 049,83 Kč
bilanční diagnostika	367 275,00 Kč
Celkem:	1 104 324,83 Kč

V průběhu celého roku 2018 probíhaly v Plzeňském kraji také interní skupinové schůzky různého zaměření. Jednalo se především o informativní skupinové schůzky pro nově evidované uchazeče, schůzky před uzavřením individuálního akčního plánu nebo skupinové schůzky zaměřené na finanční gramotnost, vyhledávání zaměstnání apod. Celkem bylo realizováno 409 těchto skupinových schůzek, kterých se zúčastnilo 5415 uchazečů o zaměstnání.

Dále bylo realizováno také 17 interních skupin v poradenském programu Job club. Do této aktivity bylo zařazeno celkem 132 uchazečů o zaměstnání.

Pracovní rehabilitace

V průběhu roku 2018 bylo podáno v Plzeňském kraji 101 žádostí o pracovní rehabilitaci, z toho bylo uzavřeno 88 individuálních plánů pracovní rehabilitace. Na základě těchto plánů bylo uzavřeno 41 dohod o provedení přípravy k práci a 2 dohody o specializovaném rekvalifikačním kurzu.

Vynaložené finanční prostředky:

příprava k práci	1 382 040,- Kč
specializované rekvalifikační kurzy	15 950,- Kč
náklady účastníků	155 141,14 Kč
Celkové náklady na pracovní rehabilitaci v roce 2018	1 553 131,10 Kč

**Struktura účastníků všech rekvalifikací (tj. zabezpečovaných i zvolených)**

Účastníci rekvalifikací	Celkem v rekvalifikaci	Zahájené v roce 2018	Ukončené		Pokračují do dalšího roku	Zaměření RK	
			celkem	z toho úspěšně		profesní	ostatní
Celkem	490	442	421	414	36	82	360
z toho ženy	272	248	226	222	22	70	178
NIP	383	343	352	349	18	63	280
RIP	45	39	33	33	7	8	31
Grantové projekty	56	56	30	30	11	7	49
Uchazeči o zam.	340	302	280	274	31	62	240
Zájemci o zam.	150	140	141	140	5	20	120
Osoby se ZP	45	44	34	33	6	7	37

Struktura účastníků zabezpečovaných rekvalifikací

Účastníci rekvalifikací zabezpečovaných	Celkem v rekvalifikaci	Zahájené v roce 2018	Ukončené		Pokračují do dalšího roku	Zaměření RK	
			celkem	z toho úspěšně		profesní	ostatní
Celkem	58	58	32	30	11	7	51
z toho ženy	47	47	26	24	8	7	40
NIP	0	0	0	0	0	0	0
RIP	0	0	0	0	0	0	0
Grantové projekty	56	56	30	30	11	7	49
Uchazeči o zam.	58	58	32	30	11	7	51
Zájemci o zam.	0	0	0	0	0	0	0
Osoby se ZP	15	15	8	8	4	2	13

Struktura účastníků zvolených rekvalifikací

Účastníci rekvalifikací zvolených	Celkem v rekvalifikaci	Zahájené v roce 2018	Ukončené		Pokračují do dalšího roku	Zaměření RK	
			celkem	z toho úspěšně		profesní	ostatní
Celkem	432	384	389	384	25	75	309
z toho ženy	225	201	200	198	14	63	138
NIP	383	343	352	349	18	63	280
RIP + GP	45	39	33	33	7	8	31
Uchazeči o zam.	282	244	248	244	20	55	189
Zájemci o zam.	150	140	141	140	5	20	120
Osoby se ZP	30	29	26	25	2	5	24



Zaměstnanecké rekvalifikace

	Počet dohod	Počet zaměstnanců v rekvalifikaci
Celkem	203	1 281

Závěr

Na základě rozhodnutí ředitele krajské pobočky byly na všech kontaktních pracovištích ustanoveny hodnotící komise k nástrojům a opatřením APZ a odborné komise ke zvoleným rekvalifikacím. Tím byla dodržována pravidla pro účelné zařazování uchazečů do jednotlivých nástrojů APZ a podařilo se umístit uchazeče problémové, ať už dlouhodobě nezaměstnané nebo uchazeče spadající do některé z kategorií § 33 ZoZ. Nejvíce bylo umístěno dlouhodobě nezaměstnaných uchazečů, u některých přitom docházelo ke kumulaci příčin jejich obtížné umístitelnosti – např. věk nad 55 let, zdravotní postižení, absence praxe, péče o dítě do 10 let. Hodnotící komise byla ustanovena také k projektům OP Z.

Zařazením do některého z nástrojů APZ opustila evidenci úřadu práce celá řada uchazečů. Nastoupili na společensky účelná pracovní místa nebo na místa v rámci veřejně prospěšných prací. Uplatnění na trhu práce nacházeli také uchazeči po absolvování rekvalifikačních kurzů. Realizací nástrojů APZ se tedy podařilo v průběhu roku přispět ke snižování nezaměstnanosti.

Upřesnění popisu realizace jednotlivých nástrojů APZ

- Veřejně prospěšné práce

Jedná se o nenahraditelný nástroj APZ zejména pro občany z kategorie obtížně umístitelných uchazečů, sociálně ohrožených, či z regionů, kde nejsou pracovní příležitosti v dojezdových vzdálenostech. Bez financování mzdových nákladů by organizace tyto uchazeče ve většině případů nemohly zaměstnat.

Národní zdroj:

Počet podpořených uchazečů o zaměstnání: 269.

Výše prostředků, které byly na jejich podporu vynaloženy: 28 863 352,-Kč.

Zdroj Evropského sociálního fondu:

Počet podpořených uchazečů o zaměstnání: 364.

Výše prostředků, které byly na jejich podporu vynaloženy: 36 426 181,- Kč.



- Společensky účelná pracovní místa vyhrazená u zaměstnavatele

Jedná se o efektivní nástroj APZ, o který je stále zájem ze strany zaměstnavatelů a který výrazně napomáhá uplatnění uchazečů o zaměstnání se zaměřením na setrvání v pracovním poměru. Poskytnutí finančních prostředků je transparentní.

Národní zdroj:

Počet podpořených uchazečů o zaměstnání: 83.

Výše prostředků, které byly na jejich podporu vynaloženy: 10 200 807,-Kč.

Zdroj Evropského sociálního fondu:

Počet podpořených uchazečů o zaměstnání: 330.

Výše prostředků, které byly na jejich podporu vynaloženy: 35 550 292,-Kč.

- Společensky účelná pracovní místa zřízená zaměstnavatelem

O tento nástroj APZ není ze strany zaměstnavatelů velký zájem, zejména pro to, že pracovní místa jsou ve většině případů již zřízena, pouze dochází k fluktuaci, vybavení konkrétního pracoviště a závazek obsazení místa jsou komplikované.

Počet podpořených uchazečů o zaměstnání: 0

Výše prostředků, které byly na jejich podporu vynaloženy: 0,- Kč.

- Společensky účelná pracovní místa zřízena uchazečem o zaměstnání pro účel výkonu SVČ

I přes současnou ekonomickou situaci je poměrně velký zájem ze strany uchazečů o zaměstnání o zahájení samostatné výdělečné činnosti. Jedná se především o drobné podnikání s poměrně malými náklady na vybavení pracovního místa. Podle našich zkušeností uchazeči setrvávají v podnikatelské činnosti i po skončení „povinné“ doby dané dohodou s úřadem práce.

Počet podpořených uchazečů o zaměstnání: 61.

Výše prostředků, které byly na jejich podporu vynaloženy: 2 174 390,-Kč.



- Zřízení pracovního místa pro OZP

Pracovním místem zřízeným pro osobu se zdravotním postižením (OZP) se rozumí pracovní místo, které zaměstnavatel zřídil pro OZP na základě písemné dohody uzavřené s Úřadem práce. Na zřízení pracovního místa pro OZP poskytuje Úřad práce zaměstnavateli příspěvek. Pracovní místo zřízené pro OZP musí být takovou osobou obsazeno po dobu 3 let.

Počet zřízených pracovních míst pro OZP: 16

Počet podpořených OZP: 8

Výše prostředků, které byly na jejich podporu vynaloženy: 723 669,- Kč.

- Rekvalifikace a poradenství

Tyto nástroje se dlouhodobě, pro celou řadu uchazečů, jeví jako nepostradatelné. Změna nebo rozšíření kvalifikace jsou často klíčem k plnohodnotnému uplatnění na trhu práce.

Národní zdroj:

Počet podpořených uchazečů o zaměstnání: 4.

Výše prostředků, které byly na jejich podporu vynaloženy: 10 300,-Kč.

Zdroj Evropského sociálního fondu:

Počet podpořených uchazečů o zaměstnání: 712.

Výše prostředků, které byly na jejich podporu vynaloženy: 5 631 352,-Kč.

- Realizace pracovní rehabilitace

V průběhu roku 2018 bylo podáno v Plzeňském kraji 101 žádostí o pracovní rehabilitaci, z toho bylo uzavřeno 88 individuálních plánů pracovní rehabilitace. Na základě těchto plánů bylo uzavřeno 41 dohod o provedení přípravy k práci a 2 dohody o specializovaném rekvalifikačním kurzu.

Vynaložené finanční prostředky:

příprava k práci	1 382 040,- Kč
specializované rekvalifikační kurzy	15 950,- Kč
náklady účastníků	155 141,14 Kč



Celkové náklady na pracovní rehabilitaci v roce 2018 1 553 131,10 Kč

- Regionální mobilita

V roce 2018 byl realizován příspěvek na podporu regionální mobility, který je financován ze státního rozpočtu ČR. Příspěvek na podporu regionální mobility se poskytuje ke kompenzaci dodatečných nákladů, které vzniknou podpořené osobě s přijetím zaměstnání mimo její bydliště. Příspěvek na podporu regionální mobility se skládá ze dvou samostatných, vzájemně kombinovatelných příspěvků:

- příspěvek na dojížďku,
- příspěvek na přestěhování.

U příspěvku na dojížďku bylo uzavřeno 21 dohod, celkem tak bylo vyplaceno 303 350,- Kč.

U příspěvku na přestěhování nebyla uzavřena žádná dohoda.

O oba příspěvky je ze strany uchazečů jen velmi malý zájem.

6.3 Projekty ESF

Operační program Zaměstnanost

Investiční priorita 1.1 - Přístup k zaměstnání pro osoby hledající zaměstnání a neaktivní osoby, včetně dlouhodobě nezaměstnaných a osob vzdálených trhu práce, také prostřednictvím místních iniciativ na podporu zaměstnanosti a mobility pracovníků

- **Šance pro padesátníky v Plzeňském kraji**

Projekt Šance pro padesátníky v Plzeňském kraji, reg. číslo CZ.03.1.48/0.0/0.0/15_010/0000035, s celkovým rozpočtem 35.000.000 Kč je určen pro cca 600 uchazečů o zaměstnání evidovaných na pracovištích ÚP ČR v Plzeňském kraji, kteří ke dni vstupu do projektu dosáhnou min. 50 let věku. Projekt byl předložen v červenci 2015 do Výzvy č. 03_15_010, Podmínky použití podpory z Operačního programu Zaměstnanost na realizaci RIP byly vydány dne 28. 1. 2016. Původní doba realizace projektu od 11. 1. 2016 do 10. 1. 2020 byla schválením žádosti o podstatnou změnu



projektu změněna nejprve v roce 2017 na dobu do 31. 12. 2020 a poté v roce 2018 na dobu do 30. 6. 2022. Změnou z roku 2018 byl také navýšen indikátor 60 000 na 550 osob.

Realizace části klíčových aktivit projektu (klíčové aktivity 1, 2, 3 a 6) probíhá na jednotlivých kontaktních pracovištích (KoP) v Plzeňském kraji. Na jednotlivých KoP fungují Poradci cílové skupiny, kteří komunikují s účastníky projektu a se zájemci ze strany zaměstnavatelů v rámci okresu. Realizace probíhá i za pomoci odborných útvarů jednotlivých KoP, s nimiž poradci spolupracují. Ostatní klíčové aktivity (část aktivity č. 3, aktivity 4 a 5) probíhají dodavatelsky na základě rámcových smluv uzavřených pro celou KrP v Plzni a u zvolených rekvalifikačních standardní formou pro tento nástroj.

Klíčové aktivity projektu:

1. Řízení realizace projektu (včetně publicity) a monitoring, 2. Výběr a vstup klientů do projektu, 3. Poradenství a zprostředkování zaměstnání, 4. Aktivizační školení (skupinový poradenský program), 5. Rekvalifikační kurzy, 6. Doprovodná opatření.

Do projektu v roce 2018 vstoupilo 114 klientů.

Celkem bylo v roce 2018 uzavřeno 22 Dohod o vyhrazení SÚPM.

V podepsaných dohodách se celkem v roce 2018 zazávazkovaly prostředky ve výši 3 489 304,- Kč.

Počet osob, které se zaměstnaly celkem v roce 2018 díky podpoře projektu, je 83 klientů.

Pro 7 klientů byla realizována bilanční diagnostika v rámci klíčové aktivity Poradenství a zprostředkování zaměstnání.

Do Aktivizačního školení (skupinového poradenského programu) vstoupilo v roce 2018 - 84 klientů a 79 jej úspěšně ukončilo.

8 klientů vstoupilo do rekvalifikačních kurzů, všichni ukončili úspěšně. Rekvalifikační kurzy byly v roce 2018 realizovány pouze formou zvolené rekvalifikace, a to s ohledem na neexistenci rámcové smlouvy na realizaci rekvalifikačních kurzů vysoutěžených Úřadem práce ČR – KrP v Plzni.

Způsobilé výdaje projektu byly v roce 2018 čerpány ve výši 8 233 191,87 Kč.

- **Rodina i práce v Plzeňském kraji**

Projekt Rodina i práce v Plzeňském kraji, reg. číslo CZ.03.1.48/0.0/15_010/0000036, s celkovým rozpočtem 38.564.957 Kč je určen pro cca 600 uchazečů o zaměstnání evidovaných na pracovištích ÚP ČR v Plzeňském kraji, kteří pečují o děti do 15 let. Projekt byl předložen v červenci 2015 do Výzvy č. 03_15_010, Podmínky použití podpory z



Operačního programu Zaměstnanost na realizaci tohoto projektu byly vydány 28. 1. 2016 a podstatnou změnou v roce 2018 změněny na dobu realizace projektu od 11. 1. 2016 do 30. 06. 2022 a navýšení indikátoru 60 000 na 470 osob.

Realizace části klíčových aktivit projektu je realizována vlastními silami Krajskou pobočkou ÚP ČR v Plzni, prostřednictvím Kontaktních pracovišť ÚP ČR v Plzeňském kraji V roce 2018 začala příprava výše uvedené podstatné změny projektu související s prodloužením realizace a navýšení indikátoru 60 000. V každém okrese má projekt v současné době svého Poradce cílové skupiny. Ti komunikují s účastníky projektu, zástupci odborných oddělení při zajišťování aktivit projektu a se zájemci ze strany zaměstnavatelů v rámci okresu. Jedná se o okresy: Plzeň-město, Plzeň-jih, Plzeň-sever, Domažlice, Klatovy, Rokycany a Tachov.

Klíčové aktivity projektu:

1. Řízení projektu, realizace a monitoring projektu, 2. Výběr a vstup klientů do projektu, 3. Poradenství a zprostředkování zaměstnání, 4. Poradenský skupinový program, 6. Rekvalifikace, 7. Jazykové kurzy, 8. Doprovodná opatření, 9. Publicita

Do projektu v roce 2018 vstoupilo 155 klientů.

Celkem bylo v roce 2018 uzavřeno 27 Dohod o vyhrazení SÚPM.

V podepsaných dohodách se celkem v roce 2018 zazávazkovaly prostředky ve výši 4.152.724 Kč.

Počet osob, které se celkem zaměstnaly v roce 2018 díky podpoře projektu, je 121 klientů (včetně 4 OSVČ).

Pro 8 klientů byla realizována bilanční diagnostika v rámci klíčové aktivity Poradenství a zprostředkování zaměstnání.

Do Poradenského skupinového programu v roce 2018 vstoupilo 78 klientů a 64 jej úspěšně ukončilo.

29 klientů vstoupilo do rekvalifikačních kurzů a zatím jej 21 ukončilo úspěšně (některé kurzy budou ukončeny až v roce 2019). Rekvalifikační kurzy jsou realizovány pouze formou zvolené rekvalifikace s ohledem na neexistenci rámcové smlouvy na realizaci rekvalifikačních kurzů vysoutěžených Úřadem práce ČR – KrP v Plzni. V roce 2018 byla zahájena realizace klíčové aktivity jazykové kurzy (anglický a německý jazyk), do kterých v roce 2018 vstoupilo 23 klientů, z nichž 19 kurz dokončilo úspěšně.

Způsobilé výdaje projektu byly v roce 2018 čerpány ve výši 6 022 219,56 Kč.



- **Záruky pro mladé v Plzeňském kraji**

Projekt Záruky pro mladé v Plzeňském kraji, registrační číslo CZ.03.1.48/0.0/0.0/15_004/0000006, s celkovým rozpočtem 65.990.448 Kč je určen pro 600 uchazečů o zaměstnání a zájemců o zaměstnání ve věku do 29 let evidovaných na ÚP ČR v Plzeňském kraji postrádající pracovní zkušenosti nebo s pracovními zkušenostmi max. 3 roky – bez omezení vzdělání. Žádost o podporu byla předložena v srpnu 2015 do Výzvy č. 03_15_004. Podmínky použití podpory z Operačního programu Zaměstnanost na realizaci RIP byly podepsány v 21. 12. 2015. Projekt je realizován přímo ÚP ČR, Krajskou pobočkou v Plzni, bez dodavatele služeb, prostřednictvím Kontaktních pracovišť ÚP ČR v Plzeňském kraji. V každém okrese má projekt svého Poradce cílové skupiny. Ti komunikují s účastníky projektu a se zájemci ze strany zaměstnavatelů v rámci okresu. Jedná se o okresy: Plzeň-město, Plzeň-jih, Plzeň-sever, Domažlice, Klatovy, Rokycany a Tachov.

V roce 2018 byla schválena podstatná změna projektu. Prodloužena byla původní doba realizace z 11. 1. 2016 - 10. 1. 2019 až do 31. 12. 2020, celkový rozpočet byl navýšen o 16.405.592, tedy z původních 49.584.856 Kč na celkových 65.990.448 Kč a dále došlo k navýšení cílové hodnoty indikátoru 6 00 00 o 160 osob na 360 osob.

Klíčové aktivity projektu:

1. Řízení projektu, realizace a monitoring projektu, 2. Výběr a vstup klientů do projektu, 3. Poradenství a zprostředkování zaměstnání, 4. Motivační kurz, 5. Rekvalifikace, 6. Krátkodobá pracovní příležitost (Práce na zkoušku), 7. Odborná praxe, 8. Doprovodná opatření, 9. Publicita, 10. Evaluace projektu

Pátevní aktivitou projektu jsou Odborné praxe, které jsou realizovány u zaměstnavatelů, se kterými bylo v roce 2018 uzavřeno 56 Dohod o vyhrazení společensky účelného pracovního místa (SÚPM). Jedná se o podporu směřující k zajištění maximální možné úrovně zaměstnanosti. Na SÚPM může ÚP ČR poskytnout mzdový příspěvek, kde je každá konkrétní Žádost individuálně posuzována. Umístění, uzavření a stanovení mzdových příspěvků ve výše uvedených Dohodách jsou projednány v souladu s Pravidly poskytování finančních prostředků na nástroje a opatření APZ vydanými ÚP ČR, s projektem a Směrnicí generální ředitelky č. 17/2015 Odborné praxe pro mladé do 29 let v platném znění.

V rámci klíčové aktivity Práce na zkoušku byly v roce 2018 zrealizovány 4 SÚPM. Umístění, uzavření a stanovení mzdových příspěvků ve výše uvedených Dohodách jsou projednány v souladu s Pravidly poskytování finančních prostředků na nástroje a opatření APZ vydanými ÚP ČR, s projektem a Směrnicí generální ředitelky č. 15/2014 Práce na zkoušku v platném znění.

Do projektu v roce 2018 vstoupilo 193 klientů.



Celkem bylo v roce 2018 uzavřeno 60 Dohod o vyhrazení SÚPM.

V podepsaných dohodách se celkem v roce 2018 zazávazkovaly prostředky ve výši 7.608.926 Kč.

Objem vyplacených prostředků na mzdové příspěvky v roce 2018 činil celkem 9.787.118 Kč.

Počet osob, které se zaměstnaly celkem v roce 2018 díky podpoře projektu (mimo umístění na klíčovou aktivitu Odborná praxe), je 158 klientů.

Způsobilé výdaje projektu byly v roce 2018 čerpány ve výši 12 565 490,28 Kč.

Investiční priorita 1.3 – Pomoc pracovníkům a podnikatelům přizpůsobovat se změnám

- **Podpora odborného vzdělávání zaměstnanců II (POVEZ II)**

Projekt Podpora odborného vzdělávání zaměstnanců II, reg. č. CZ.03.1.52/0.0/0.0/15_021/0000053 je realizován Úřadem práce České republiky na základě Výzvy č. 03_15_021 z Operačního programu Zaměstnanost, a to v období od 1. 12. 2015 do 30. 11. 2020. Hlavním cílem projektu je pomoci zaměstnavatelům v odborném vzdělávání stávajících i nově přijímaných zaměstnanců, stejně jako osobám samostatně výdělečně činným tak, aby mohli pružně reagovat na měnící se situaci a podmínky na trhu.

V roce 2018 bylo v rámci Plzeňského kraje od zaměstnavatelů obdrženo 226 žádostí na podporu vzdělávání zaměstnanců, z toho 161 žádostí bylo schváleno hodnotícími komisemi. K 31. 12. 2018 bylo uzavřeno 113 Dohod o zabezpečení vzdělávací aktivity zaměstnanců a podpořeno 605 zaměstnanců.

Vyplacené finanční prostředky na příspěvky byly v celkovém objemu 37 441 751,- Kč.



6.4 Vyhodnocení cílů APZ stanovených na rok 2018

Hlavním cílem APZ Krajské pobočky v Plzni na rok 2018 bylo udržet podíl dlouhodobě evidovaných uchazečů o zaměstnání pod 30 % a počet uchazečů nad 50 let na úrovni maximálně 40 % z evidovaných uchazečů o zaměstnání. Tento cíl se nám podařilo splnit, k 31. 12. 2018 jsme měli podíl uchazečů nad 12 měsíců evidence necelých 20 % a podíl uchazečů nad 50 let 37 % z celkového počtu uchazečů o zaměstnání. Využívali jsme intenzivní formy práce s uchazeči o zaměstnání, spolupráci v rámci jednotlivých útvarů úřadu práce, zejména spolupráci útvarů zaměstnanosti a NSD a také spolupráci se zaměstnavateli.

Další problémovou skupinou jsou uchazeči se zdravotním postižením. V loňském roce jsme se na tuto skupinu zaměřili zejména v oblasti poradenství a ve spolupráci s pracovníky projektu OZP byl vypracován pilotní poradenský program. Jedním z cílů bylo uzavřít větší počet individuálních plánů pracovní rehabilitace, a to minimálně 40. Nakonec jsme těchto plánů uzavřeli více než 80.

Plzeňský kraj a především Plzeň dlouhodobě patří k regionům s vysokým počtem zaměstnavatelů zaměstnávajících osoby se zdravotním postižením, proto bylo v roce 2018 stěžejním úkolem provést včas zákonnou změnu v této oblasti, a to uznání zaměstnavatelů jako zaměstnavatelů na chráněném trhu práce. Prováděli jsme ověřování všech podmínek uznání, zejména bezhotovostní výplaty, což byl hlavní důvod případného neuznání. Celkově však většina zaměstnavatelů v rámci našeho kraje byla uznána a kompletní žádosti se nám podařilo vyřídit do 30. 7. 2018.

V regionálních individuálních projektech probíhala v roce 2018 realizace v souladu se schválenými harmonogramy projektů. V projektech Šance pro padesátníky v PLK a Rodina i práce v PLK jsme plánovali zařazení cca 120 nových klientů, což se nám podařilo v projektu Rodina a práce v PLK překročit o 35 klientů. Výrazně jsme také překročili počet nových klientů v projektu Záruky pro mladé v PLK (o 93 osob). Velkým problémem pro realizaci projektů jsou neuzavřené smlouvy na rekvalifikace a rekordně nízká nezaměstnanost.

V loňském roce probíhaly zvýšené aktivity naší krajské pobočky ÚP směrem k zaměstnavatelům. Pokračovali jsme v započatých aktivitách z předcházejícího roku: osobní návštěvy ve firmách, semináře, výběrová řízení, miniburzy, exkurze do firem, které probíhají ve spolupráci s dalšími útvary našeho úřadu. Zrealizovali jsme více než 3 500 osobních kontaktů a mnohonásobně tak překročili plánovaný počet. Aktivity vůči zaměstnavatelům byly opravdu intenzivní, velmi žádaná byla předvýběrová řízení, semináře, miniburzy a cílený matching. Naopak zaměstnavatelé postupně přestávali mít zájem o klasická výběrová řízení, což je dáno rekordně nízkou nezaměstnaností, skladbou uchazečů o zaměstnání a jejich profesní a zdravotní způsobilostí.



Úřad práce ČR

Ve spolupráci s Hospodářskou komorou a Plzeňským krajem jsme pořádali plánovaný již 2. ročník velké burzy práce s názvem „Posviť si na budoucnost“ v plzeňském DEPU2015, která byla zaměřena na volbu povolání a uplatnění absolventů škol a to jak středoškoláků, tak vysokoškoláků. V rámci tohoto festivalu se uskutečnilo kariérové poradenství, proběhly workshopy a přednášky zaměstnavatelů. Jednalo se o mimořádně významnou akci a byli jsme velmi spokojeni se zájmem veřejnosti již před akcí, s návštěvností a následujícím ohlasem veřejnosti.



7. STRATEGIE REALIZACE APZ PRO ROK 2018

Plzeňský kraj je stále na špici regionů s nejnižší nezaměstnaností. V průběhu roku 2018 dosáhla úroveň nezaměstnanosti hodnoty 1,9 % a z toho vyplývá i kvalifikační složení našich uchazečů o zaměstnání. Jejich uplatnění na trhu práce je čím dál těžší, a když se nám podaří zprostředkovat zaměstnání, velmi často končí pracovní poměr ve zkušební době.

Hlavním cílem bude udržet podíl dlouhodobě evidovaných uchazečů pod 30 % a počet uchazečů nad 50 let na úrovni maximálně 40 % z evidovaných uchazečů o zaměstnání. Zaměříme se na různé možnosti spolupráce mezi jednotlivými útvary jak v rámci zaměstnanosti, tak mezi zaměstnaností a útvarem NSD. Významná bude oblast poradenství, kde budeme pokračovat v realizaci poradenského procesu s komplexní péčí o klienta.

Pro rok 2019 plánujeme intenzivní práci s uchazeči s různým zdravotním omezením s využitím nástrojů projektu OZP. Po vyhodnocení pilotního poradenského programu proběhne v každém okrese minimálně jeden kompletní poradenský program pro OZP. Zaměříme se na spolupráci se zaměstnavateli s cílem získat více poskytovatelů přípravy k práci.

V regionálních individuálních projektech bude v roce 2019 probíhat realizace v souladu s nově schválenými harmonogramy projektů a novými pravidly APZ stanovenými instrukcí MPSV 1/2019. V projektu Rodina i práce v Plzeňském kraji očekáváme cca 120 vstoupivších nových klientů a v projektu Šance pro padesátníky v Plzeňském kraji 80 nových klientů. Po ukončení výběrového řízení a uzavření smluv na dodávku realizace rekvalifikačních kurzů pro KrP v Plzni plánujeme intenzivní zařazování klientů obou projektů do těchto kurzů. V projektu Záruky pro mladé v Plzeňském kraji očekáváme, že do projektu vstoupí cca 100 uchazečů o zaměstnání. Nyní je připravována žádost o prodloužení projektu do konce roku 2021.

Zaměření aktivní politiky zaměstnanosti bude výhradně na nejproblémovější uchazeče o zaměstnání, zejména dlouhodobě nezaměstnané, uchazeče v hmotné nouzi nebo ve výkonu veřejné služby.

Velmi důležitá bude pro letošní rok práce s volnými místy, jejich kontrola a spolupráce se zaměstnavateli z důvodu odstranění případných duplicit. Spolupráce se zaměstnavateli bude i nadále ve všech již probíhajících aktivitách: osobní návštěvy ve firmách, semináře, výběrová řízení, miniburzy, exkurze do firem, které se konají ve spolupráci více útvarů našeho úřadu a získá se tak lepší informovanost o konkrétních pracovních podmínkách u zaměstnavatelů.