



Úřad práce v Plzni



---

## Zpráva o situaci na trhu práce Plzeňský kraj

---

Leden 2011



K 31. 1. 2011 bylo v Plzeňském kraji evidováno celkem 28 003 uchazeči o zaměstnání, což je o 736 více než v minulém měsíci, ale o 577 méně než ve stejném období loňského roku. Z tohoto počtu bylo 27 082 uchazečů dosažitelných, tedy takových, kteří mohli okamžitě nastoupit do zaměstnání. V porovnání s minulým měsícem bylo dosažitelných uchazečů o 521 více, ale v porovnání se stejným obdobím loňského roku došlo k poklesu o 731 osob.

Během ledna 2011 bylo v Plzeňském kraji nově evidováno 3 792 uchazečů, což je o 1 625 méně než v minulém měsíci a o 1 104 méně než v lednu 2010.

Vyřazeno bylo 3 056 uchazečů, tedy o 775 více než minulý měsíc, ale o 62 méně než ve stejném období roku 2010. Do nového zaměstnání během sledovaného období nastoupilo 1 996 osob, což je o 840 více než v minulém měsíci a o 8 více než ve stejném období loňského roku. Bez umístění bylo vyřazeno 1 060 uchazečů.

K 31. 1. 2011 bylo v Plzeňském kraji v evidencích úřadů práce celkem 13 159 žen, tedy 47,0 % všech nezaměstnaných. Zároveň bylo v evidenci 3 458 osob se zdravotním postižením, tedy 12,3 % všech nezaměstnaných.

Ke konci ledna bylo v evidencích registrováno 1 573 absolventů a mladistvých, což je o 35 méně než minulý měsíc, ale o 41 více než v lednu minulého roku. Na celkovém počtu nezaměstnaných se tak podílejí 5,6 %. V minulém měsíci tento podíl činil 5,9 % a v lednu loňského roku podíl absolventů a mladistvých činil 5,4 %.

Podporu v nezaměstnanosti pobíralo v lednu celkem 10 071 uchazečů o zaměstnání, tedy 36,0 % všech nezaměstnaných.

Míra nezaměstnanosti v porovnání s minulým měsícem vzrostla o 0,2 % a činila tedy 8,4 %. V porovnání s lednem roku 2010 se míra nezaměstnanosti snížila o 0,2 %. Nejnižší míru nezaměstnanosti vykazuje okres Plzeň – město (6,4 %), naopak nejvyšší míru nezaměstnanosti registrujeme v okrese Tachov (12,7 %). Míra nezaměstnanosti žen činila 9,2 % a mužů 7,8 %.

K 31. 1. 2011 bylo na úřadech práce Plzeňského kraje evidováno celkem 2 045 volných pracovních míst, což je o 116 méně než v minulém měsíci, ale o 241 více než v lednu předchozího roku. Na jedno volné pracovní místo připadá 13,7 uchazečů.

Ke konci ledna úřady práce rovněž evidovaly 83 volných pracovních míst pro osoby se zdravotním postižením, na jedno volné místo tak připadalo 41,7 uchazečů se ZP. Volných míst pro absolventy a mladistvé bylo evidováno 211 a na jedno místo tak připadá 7,5 absolventů.

Ke konci ledna bylo v rekvalifikacích 310 uchazečů. Od počátku roku pak bylo do rekvalifikačních kurzů zařazeno 236 uchazečů a 1 zájemce o zaměstnání.

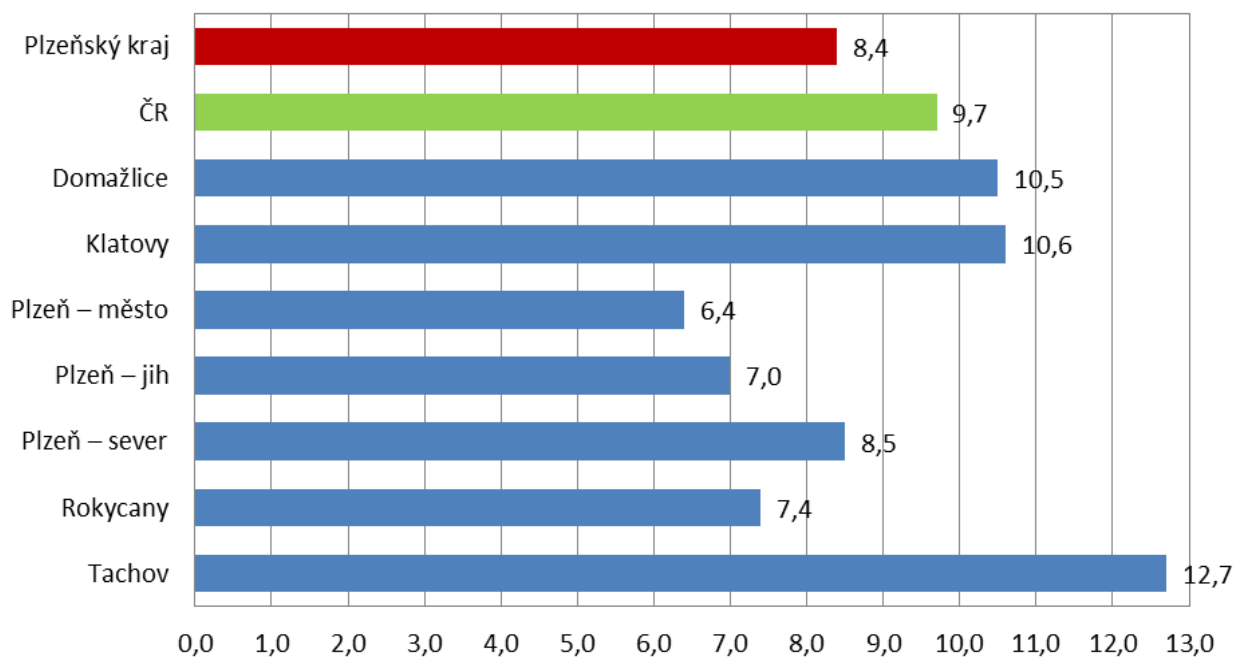
### Základní údaje o nezaměstnanosti v Plzeňském kraji

Období	Uchazeči o zaměstnání					volná místa	MN (%)
	celkem	ženy	pobírající podporu	nově hlášení	vyřazení		
Leden 09	18 936	9 761	8 999	4 566	2 387	5 319	5,7
Červen 09	22 947	12 200	10 364	3 276	2 909	2 856	6,9
Prosinec 09	26 802	13 596	9 897	3 736	2 448	2 078	8,2
Leden 10	28 580	13 889	11 237	4 896	3 118	1 804	8,6
Únor 10	28 869	13 924	11 345	3 065	2 776	1 699	8,7
Březen 10	28 377	13 812	10 516	3 220	3 712	1 770	8,5
Duben 10	26 616	13 398	9 085	2 921	4 682	1 859	8,0
Květen 10	25 518	13 085	8 322	2 633	3 731	1 983	7,6
Červen 10	24 802	12 926	7 658	2 775	3 491	2 164	7,5
Červenec 10	25 086	13 357	7 595	3 078	2 794	1 992	7,6
Srpen 10	24 689	13 259	7 268	2 682	3 079	2 138	7,5
Září 10	24 369	12 931	6 672	4 096	4 416	2 208	7,3
Říjen 10	23 718	12 546	6 616	2 889	3 540	2 135	7,1
Listopad 10	24 131	12 609	7 151	3 553	3 140	2 116	7,3
Prosinec 10	27 267	13 226	8 975	5 417	2 281	2 161	8,2
Leden 11	28 003	13 159	10 071	3 792	3 056	2 045	8,4

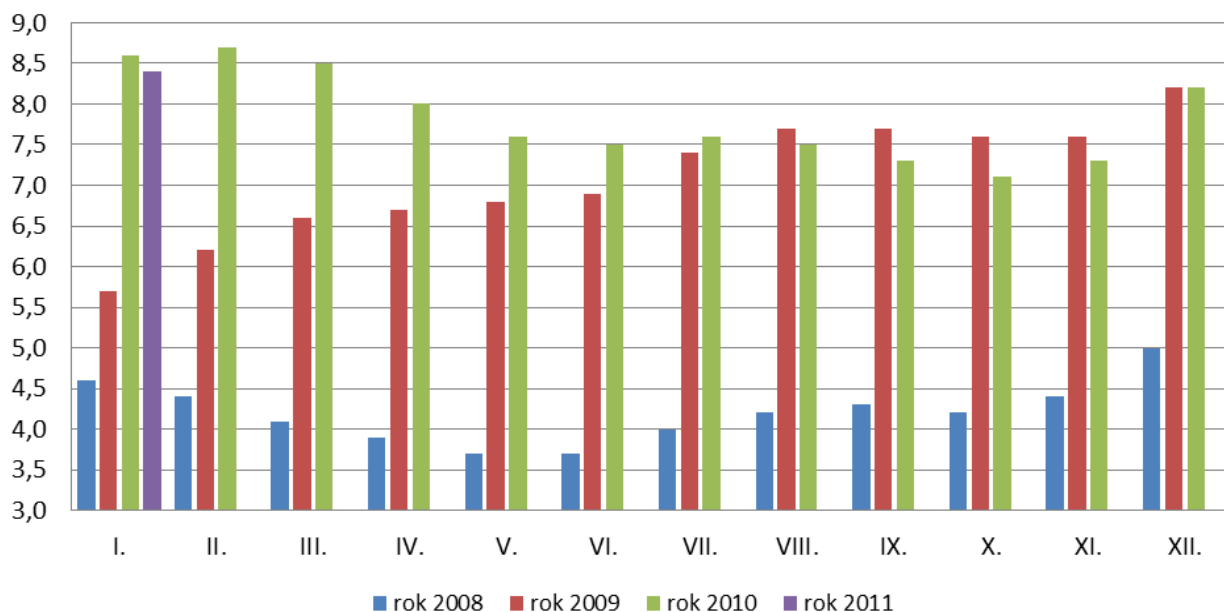
### Počty uchazečů a míry nezaměstnanosti (MN) v Plzeňském kraji a v ČR

Region	Leden 2011			
	počet uchazečů		MN v %	změna proti minulému měsíci (%)
	celkem	z toho dosažitelných		
<b>Plzeňský kraj</b>	<b>28 003</b>	<b>27 082</b>	<b>8,4</b>	<b>+0,2</b>
ČR	571 863	555 133	9,7	+0,1
Domažlice	3 324	3 250	10,5	+0,7
Klatovy	5 006	4 890	10,6	+0,4
Plzeň – město	7 666	7 224	6,4	0,0
Plzeň – jih	2 385	2 317	7,0	+0,3
Plzeň – sever	3 456	3 399	8,5	+0,4
Rokycany	2 080	1 935	7,4	-0,1
Tachov	4 086	4 067	12,7	+0,2

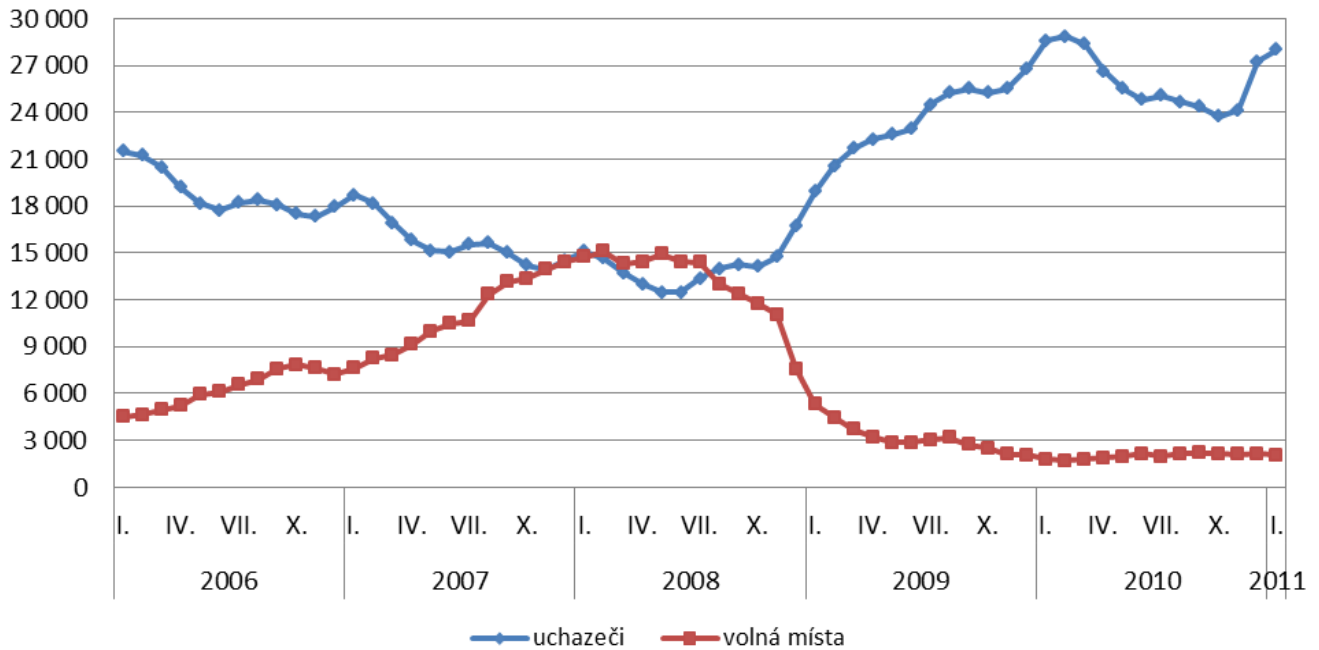
## Míra nezaměstnanosti v okresech Plzeňského kraje a v ČR (%)



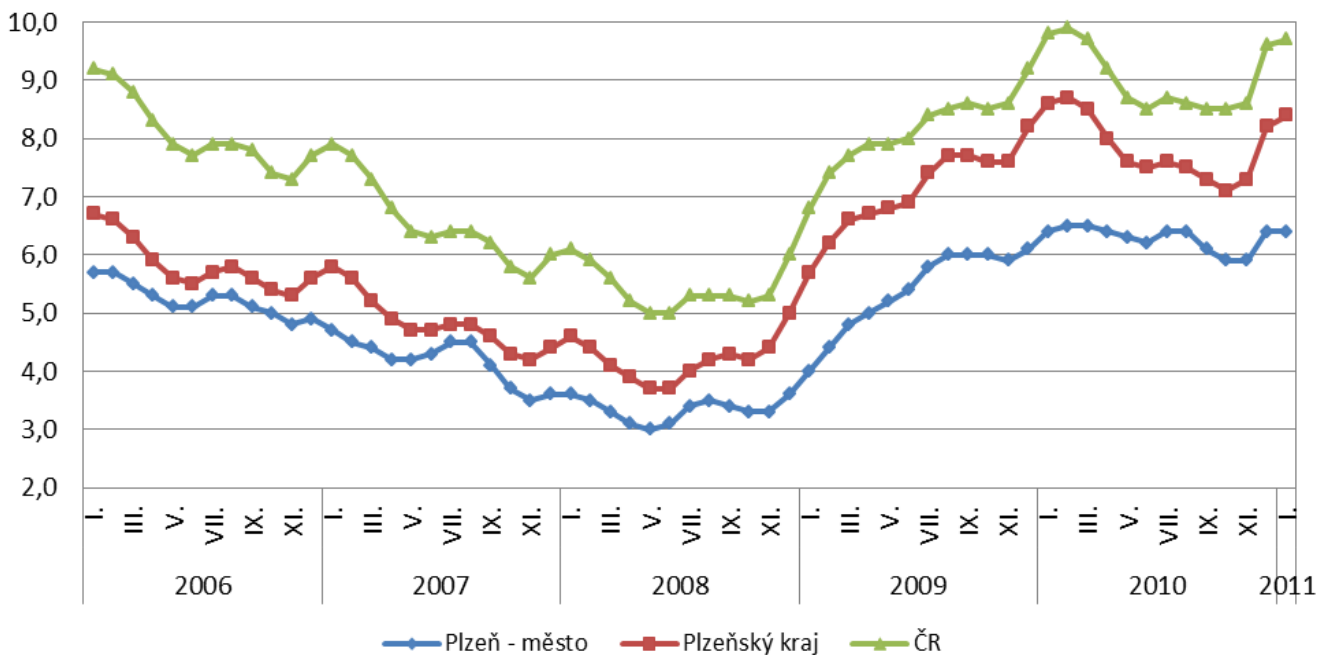
## Vývoj míry nezaměstnanosti v Plzeňském kraji v letech 2008 - 2011 (%)



## Vývoj počtu uchazečů a volných pracovních míst v Plzeňském kraji v letech 2006 - 2011



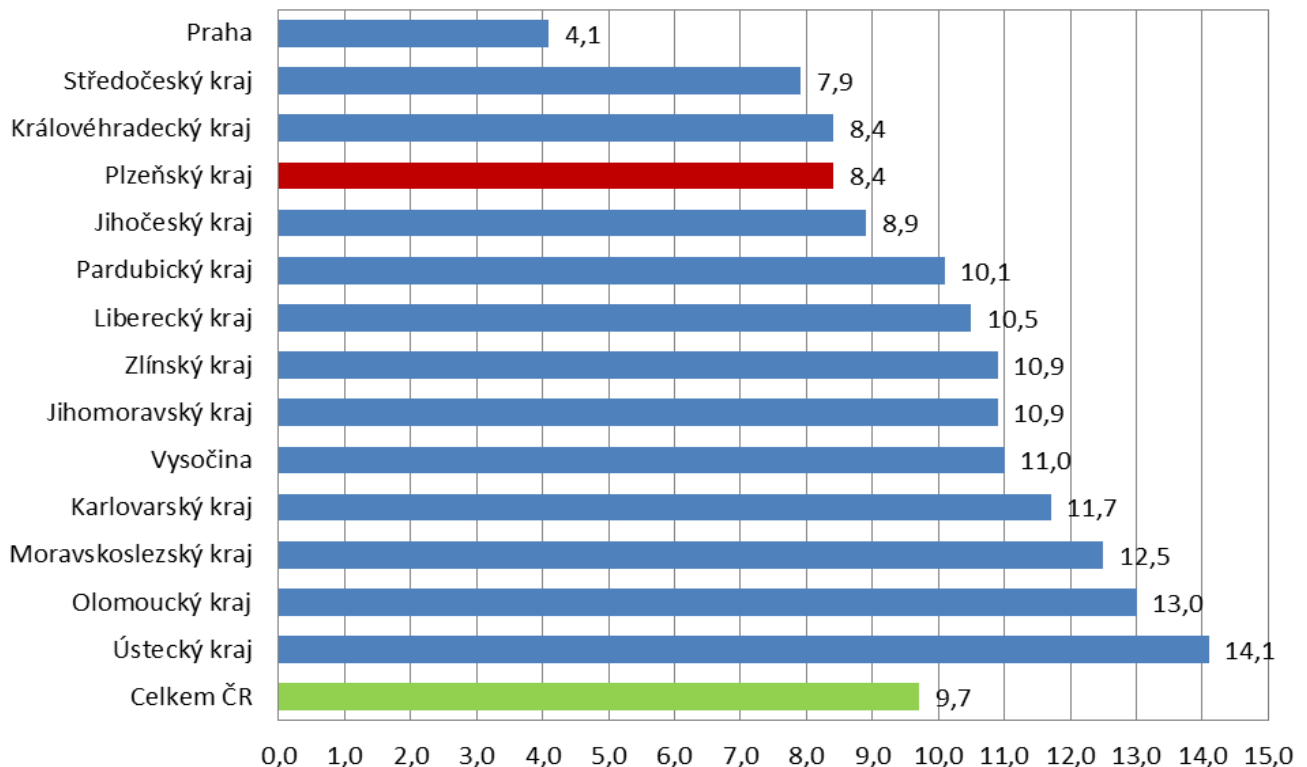
## Vývoj MN v okrese Plzeň - město, Plzeňském kraji a ČR v letech 2006 - 2011 (%)



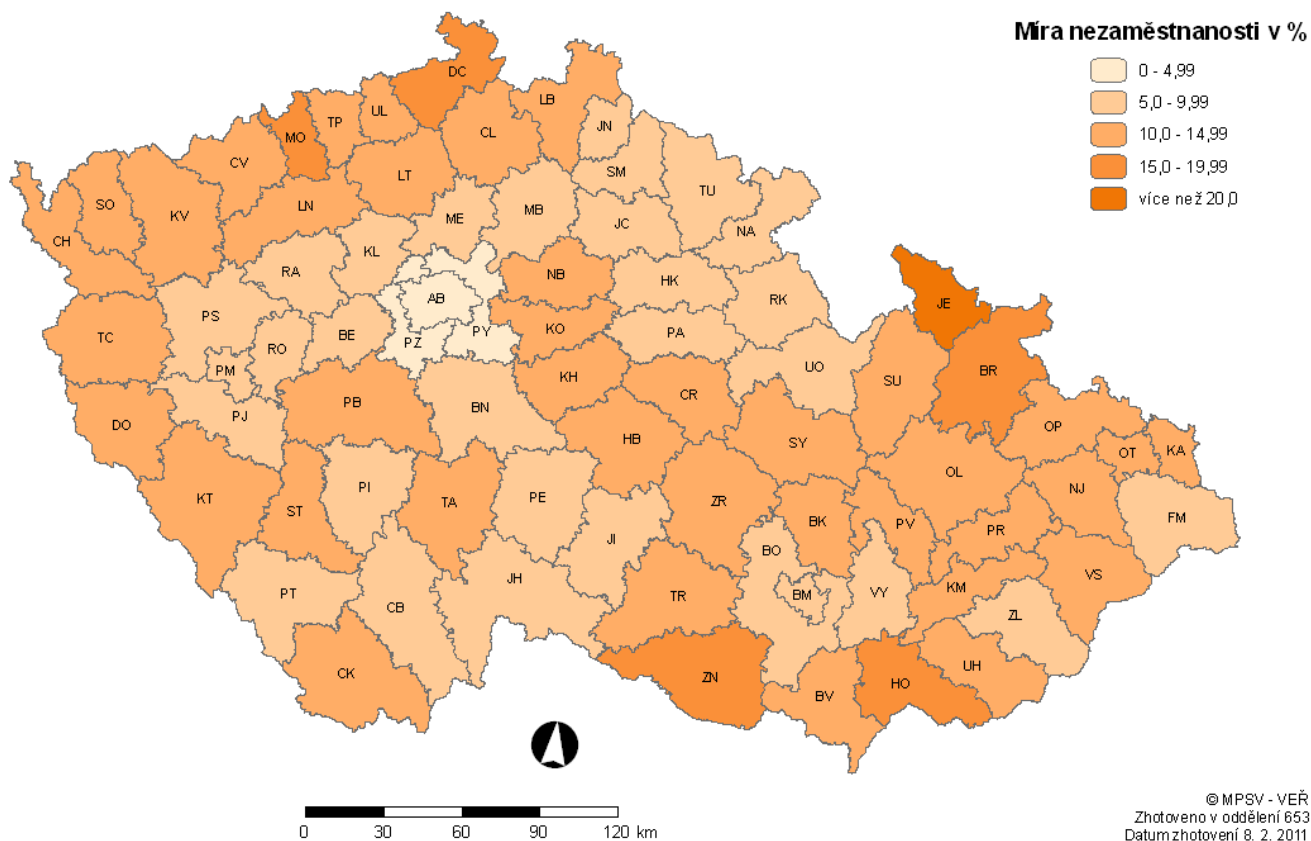
## Míra nezaměstnanosti v jednotlivých krajích ČR k 31. 1. 2011

kraj	MN (%)	změna proti minulému měsíci (%)
Praha	4,1	0,0
Středočeský kraj	7,9	+0,2
Královéhradecký kraj	8,4	0,0
<b>Plzeňský kraj</b>	<b>8,4</b>	<b>+0,2</b>
Jihočeský kraj	8,9	+0,4
Pardubický kraj	10,1	+0,2
Liberecký kraj	10,5	0,0
Zlínský kraj	10,9	+0,2
Jihomoravský kraj	10,9	+0,3
Vysočina	11,0	+0,3
Karlovarský kraj	11,7	+0,3
Moravskoslezský kraj	12,5	+0,1
Olomoucký kraj	13,0	+0,5
Ústecký kraj	14,1	+0,2
Celkem ČR	9,7	+0,1

## Míra nezaměstnanosti v jednotlivých krajích ČR (%)



## Míra nezaměstnanosti v okresech České republiky k 31. lednu 2011





**SETŘÍDĚNÍ ÚŘADŮ PRÁCE k 31. lednu 2011**

	míra nezam.		mezimés. přírúst./ úbytek nezam. v %		počet uchazečů na 1 VPM	
	v %					
1	Jeseník	21,0	Jindřichův Hradec	6,7	Děčín	62,1
2	Bruntál	18,5	Benešov	6,4	Jeseník	56,1
3	Most	17,0	Znojmo	6,4	Třebíč	53,9
4	Hodonín	16,5	Cheb	6,4	Teplice	52,8
5	Děčín	16,0	Tábor	6,3	Znojmo	42,0
6	Znojmo	15,7	Prachatice	5,7	Bruntál	41,0
7	Karviná	14,4	Písek	5,2	Kroměříž	39,3
8	Sokolov	14,2	Plzeň-sever	5,0	Louny	39,2
9	Třebíč	14,1	Svitavy	4,9	Karviná	39,0
10	Teplice	14,0	Bruntál	4,7	Hodonín	38,7
11	Svitavy	13,9	Český Krumlov	4,5	Břeclav	38,4
12	Šumperk	13,8	Domažlice	4,4	Most	37,7
13	Přerov	13,7	Plzeň-jih	4,1	Opava	35,6
14	Chomutov	13,6	Strakonice	4,0	Olomouc	35,0
15	Ústí nad Labem	13,5	Prostějov	3,9	Blansko	35,0
16	Břeclav	13,3	Klatovy	3,7	Tábor	34,7
17	Louny	12,8	Jeseník	3,7	Český Krumlov	34,6
18	Kroměříž	12,8	Pelhřimov	3,7	Příbram	34,3
19	Tachov	12,7	Přerov	3,4	Jablonec nad Nisou	33,3
20	Česká Lípa	12,4	Jihlava	3,4	Prostějov	32,8
21	Ostrava-město	12,2	Příbram	3,3	Přerov	32,8
22	Český Krumlov	12,0	Chrudim	3,0	Rakovník	32,3
23	Vsetín	11,9	Kroměříž	2,8	Chomutov	29,5
24	Chrudim	11,8	Mělník	2,8	Uherské Hradiště	29,5
25	Opava	11,6	Kladno	2,7	Nový Jičín	28,4
26	Olomouc	11,5	Sokolov	2,6	Jihlava	27,6
27	Prostějov	11,5	Rakovník	2,6	Sokolov	27,0
28	Žďár nad Sázavou	11,4	Žďár nad Sázavou	2,5	Jindřichův Hradec	26,9
29	Litoměřice	11,4	Vyškov	2,5	Chrudim	26,4
30	Strakonice	11,3	Karlovy Vary	2,5	Kolín	26,3
31	Příbram	11,3	Olomouc	2,4	Svitavy	26,2
32	Nový Jičín	11,1	Třebíč	2,4	Cheb	26,1
33	Karlovy Vary	11,1	Náchod	2,3	Vsetín	25,6
34	Nymburk	10,9	Havlíčkův Brod	2,1	Kladno	25,5
35	Tábor	10,7	České Budějovice	1,9	Semily	24,8
36	Klatovy	10,6	Opava	1,9	Rokycany	24,2
37	Kolín	10,6	Chomutov	1,9	Ústí nad Labem	24,0
38	Domažlice	10,5	Rychnov nad Kněžnou	1,9	Domažlice	23,6
39	Uherské Hradiště	10,5	Děčín	1,9	Karlovy Vary	23,4
40	Havlíčkův Brod	10,4	Teplice	1,8	Šumperk	23,1
41	Cheb	10,3	Litoměřice	1,8	Žďár nad Sázavou	23,1
42	Liberec	10,1	Kutná Hora	1,8	Havlíčkův Brod	22,4
43	Kutná Hora	10,1	Zlín	1,7	Nymburk	22,4
44	Blansko	10,1	Kolín	1,7	Písek	22,2
45	Jihlava	10,0	Tachov	1,6	Rychnov nad Kněžnou	21,7
46	Ústí nad Orlicí	9,9	Uherské Hradiště	1,5	Trutnov	21,6
47	Jablonec nad Nisou	9,9	Louny	1,4	Vyškov	21,1
48	Trutnov	9,8	Hodonín	1,4	Frýdek-Místek	19,7
49	Semily	9,7	Liberec	1,3	Zlín	19,6
50	Frýdek-Místek	9,6	Praha-západ	1,3	Tachov	19,3
51	Zlín	9,5	Plzeň-město	1,3	Jičín	17,9
52	Vyškov	9,4	Ostrava-město	1,2	Ostrava-město	17,8
53	Kladno	9,3	Břeclav	1,1	Brno-venkov	17,4
54	Rakovník	9,3	Beroun	0,9	Plzeň-sever	17,3
55	Mělník	9,2	Nymburk	0,9	Ústí nad Orlicí	17,0
56	Náchod	8,9	Pardubice	0,9	Náchod	16,9
57	Brno-venkov	8,8	Frýdek-Místek	0,8	Beroun	16,9
58	Jindřichův Hradec	8,7	Vsetín	0,8	Plzeň-jih	16,6
59	Jičín	8,7	Hradec Králové	0,7	Klatovy	16,1
60	Písek	8,5	Mladá Boleslav	0,7	Česká Lípa	16,1
61	Plzeň-sever	8,5	Praha	0,7	Pelhřimov	16,0
62	Brno-město	8,5	Karviná	0,7	Strakonice	14,2
63	Pelhřimov	8,1	Praha-východ	0,6	Mělník	13,3
64	Beroun	7,8	Jičín	0,6	Brno-město	13,2
65	Prachatice	7,6	Česká Lípa	0,5	Liberec	12,4
66	Hradec Králové	7,5	Šumperk	0,5	Benešov	12,3
67	Rokycany	7,4	Most	0,4	Prachatice	11,9
68	Rychnov nad Kněžnou	7,2	Ústí nad Orlicí	0,2	Hradec Králové	11,1
69	Pardubice	7,0	Semily	0,1	České Budějovice	10,9
70	Plzeň-jih	7,0	Ústí nad Labem	0,1	Mladá Boleslav	9,8
71	České Budějovice	6,6	Rokycany	0,0	Litoměřice	9,3
72	Benešov	6,4	Blansko	-0,1	Praha-západ	8,5
73	Plzeň-město	6,4	Jablonec nad Nisou	-0,1	Kutná Hora	8,2
74	Mladá Boleslav	5,2	Brno-venkov	-0,4	Plzeň-město	8,1
75	Praha-východ	4,1	Brno-město	-0,7	Praha	6,7
76	Praha-západ	4,1	Nový Jičín	-0,8	Pardubice	5,3
77	Praha	4,1	Trutnov	-0,9	Praha-východ	4,4
	<b>Celkem ČR</b>	<b>9,7</b>	<b>Celkem ČR</b>	<b>1,8</b>	<b>Celkem ČR</b>	<b>18,2</b>