



Úřad práce v Plzni



Zpráva o situaci na trhu práce Plzeňský kraj

Únor 2011



K 28. 2. 2011 bylo v Plzeňském kraji evidováno celkem 27 352 uchazeči o zaměstnání, což je o 651 méně než v minulém měsíci a o 1 517 méně než ve stejném období loňského roku. Z tohoto počtu bylo 26 427 uchazečů dosažitelných, tedy takových, kteří mohli okamžitě nastoupit do zaměstnání. V porovnání s minulým měsícem bylo dosažitelných uchazečů o 655 méně a v porovnání se stejným obdobím loňského roku došlo k poklesu o 1 584 osob.

Během února 2011 bylo v Plzeňském kraji nově evidováno 2 500 uchazečů, což je o 1 292 méně než v minulém měsíci a o 565 méně než v únoru 2010.

Vyřazeno bylo 3 151 uchazečů, tedy o 95 více než minulý měsíc a o 375 více než ve stejném období roku 2010. Do nového zaměstnání během sledovaného období nastoupilo 2 032 osob, což je o 36 více než v minulém měsíci a o 268 více než ve stejném období loňského roku. Bez umístění bylo vyřazeno 1 119 uchazečů.

K 28. 2. 2011 bylo v Plzeňském kraji v evidencích úřadů práce celkem 12 907 žen, tedy 47,2 % všech nezaměstnaných. Zároveň bylo v evidenci 3 450 osob se zdravotním postižením, tedy 12,6 % všech nezaměstnaných.

Ke konci února bylo v evidencích registrováno 1 554 absolventů a mladistvých, což je o 19 méně než minulý měsíc, ale o 41 více než v únoru minulého roku. Na celkovém počtu nezaměstnaných se tak podílejí 5,7 %. V minulém měsíci tento podíl činil 5,6 % a v únoru loňského roku podíl absolventů a mladistvých činil 5,2 %.

Podporu v nezaměstnanosti pobíralo v únoru celkem 9 582 uchazečů o zaměstnání, tedy 35,0 % všech nezaměstnaných.

Míra nezaměstnanosti v porovnání s minulým měsícem klesla o 0,2 % a činila tedy 8,2 %. V porovnání s únorem roku 2010 se míra nezaměstnanosti snížila o 0,5 %. Nejnižší míru nezaměstnanosti vykazuje okres Plzeň – město (6,2 %), naopak nejvyšší míru nezaměstnanosti registrujeme v okrese Tachov (12,6 %). Míra nezaměstnanosti žen činila 9,0 % a mužů 7,6 %.

K 28. 2. 2011 bylo na úřadech práce Plzeňského kraje evidováno celkem 1 895 volných pracovních míst, což je o 150 méně než v minulém měsíci, ale o 196 více než v únoru předchozího roku. Na jedno volné pracovní místo připadá 14,4 uchazečů.

Ke konci února úřady práce rovněž evidovaly 94 volných pracovních míst pro osoby se zdravotním postižením, na jedno volné místo tak připadalo 36,7 uchazečů se ZP. Volných míst pro absolventy a mladistvé bylo evidováno 167 a na jedno místo tak připadá 9,3 absolventů.

Ke konci února bylo v rekvalifikačních kurzech 193 uchazečů. Od počátku roku pak bylo do rekvalifikačních kurzů zařazeno 475 uchazečů a 7 zájemců o zaměstnání.

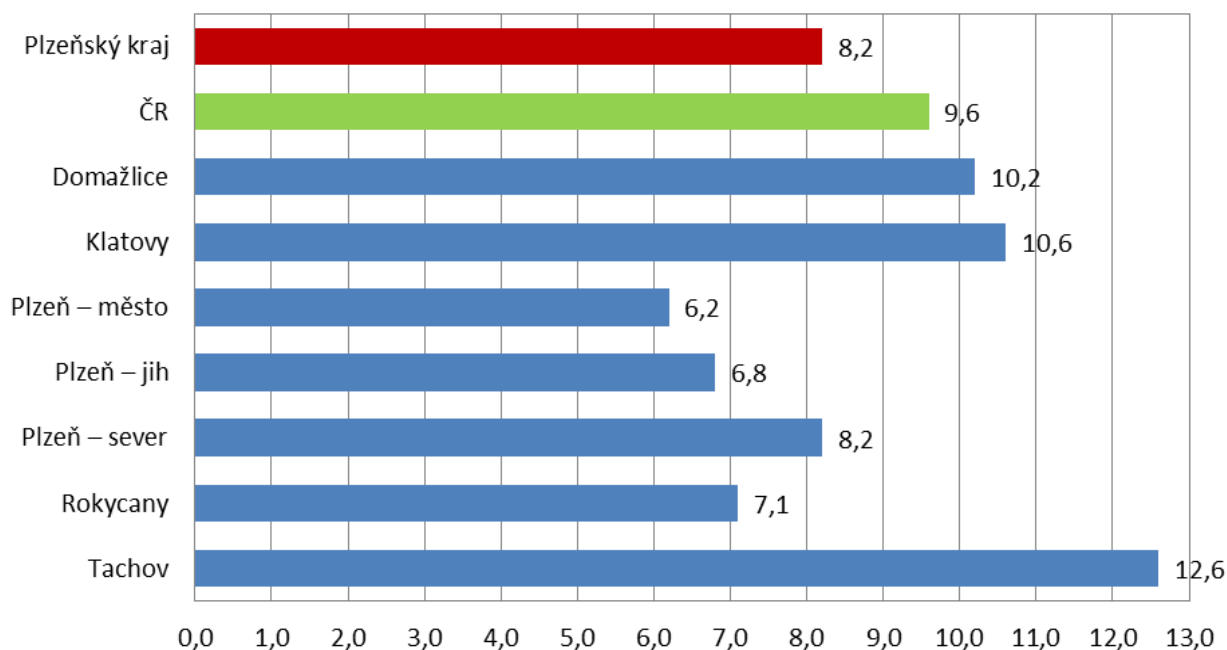
Základní údaje o nezaměstnanosti v Plzeňském kraji

Období	Uchazeči o zaměstnání					volná místa	MN (%)
	celkem	ženy	pobírající podporu	nově hlášení	vyřazení		
Leden 09	18 936	9 761	8 999	4 566	2 387	5 319	5,7
Červen 09	22 947	12 200	10 364	3 276	2 909	2 856	6,9
Prosinec 09	26 802	13 596	9 897	3 736	2 448	2 078	8,2
Leden 10	28 580	13 889	11 237	4 896	3 118	1 804	8,6
Únor 10	28 869	13 924	11 345	3 065	2 776	1 699	8,7
Březen 10	28 377	13 812	10 516	3 220	3 712	1 770	8,5
Duben 10	26 616	13 398	9 085	2 921	4 682	1 859	8,0
Květen 10	25 518	13 085	8 322	2 633	3 731	1 983	7,6
Červen 10	24 802	12 926	7 658	2 775	3 491	2 164	7,5
Červenec 10	25 086	13 357	7 595	3 078	2 794	1 992	7,6
Srpen 10	24 689	13 259	7 268	2 682	3 079	2 138	7,5
Září 10	24 369	12 931	6 672	4 096	4 416	2 208	7,3
Říjen 10	23 718	12 546	6 616	2 889	3 540	2 135	7,1
Listopad 10	24 131	12 609	7 151	3 553	3 140	2 116	7,3
Prosinec 10	27 267	13 226	8 975	5 417	2 281	2 161	8,2
Leden 11	28 003	13 159	10 071	3 792	3 056	2 045	8,4
Únor 11	27 352	12 907	9 582	2 500	3 151	1 895	8,2

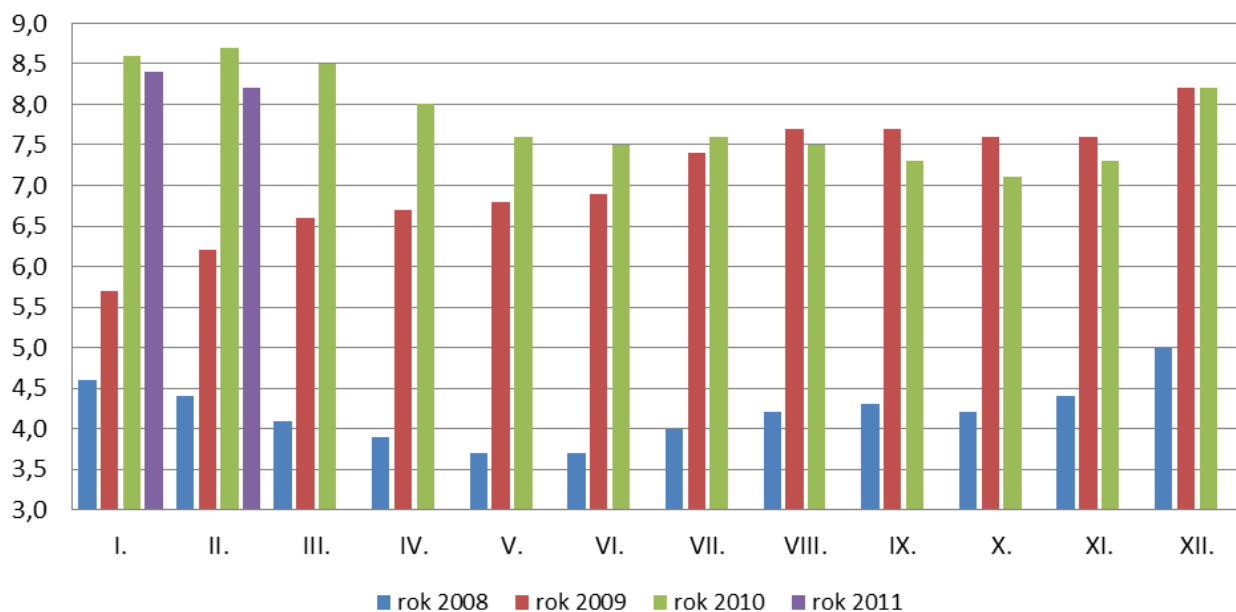
Počty uchazečů a míry nezaměstnanosti (MN) v Plzeňském kraji a v ČR

Region	Únor 2011			
	počet uchazečů		MN v %	změna proti minulému měsíci (%)
	celkem	z toho dosažitelných		
Plzeňský kraj	27 352	26 427	8,2	-0,2
ČR	566 896	547 257	9,6	-0,1
Domažlice	3 224	3 149	10,2	-0,3
Klatovy	5 006	4 907	10,6	0,0
Plzeň – město	7 428	6 988	6,2	-0,2
Plzeň – jih	2 332	2 249	6,8	-0,2
Plzeň – sever	3 340	3 275	8,2	-0,3
Rokycany	2 004	1 852	7,1	-0,3
Tachov	4 018	4 007	12,6	-0,1

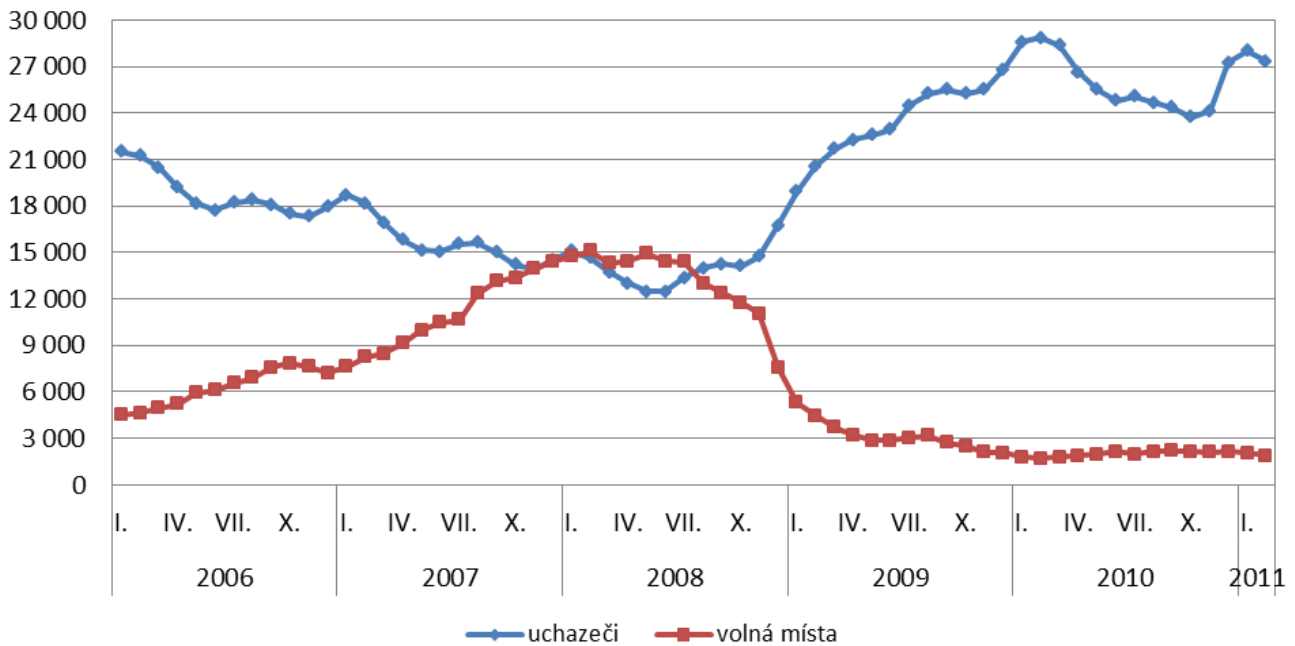
Míra nezaměstnanosti v okresech Plzeňského kraje a v ČR (%)



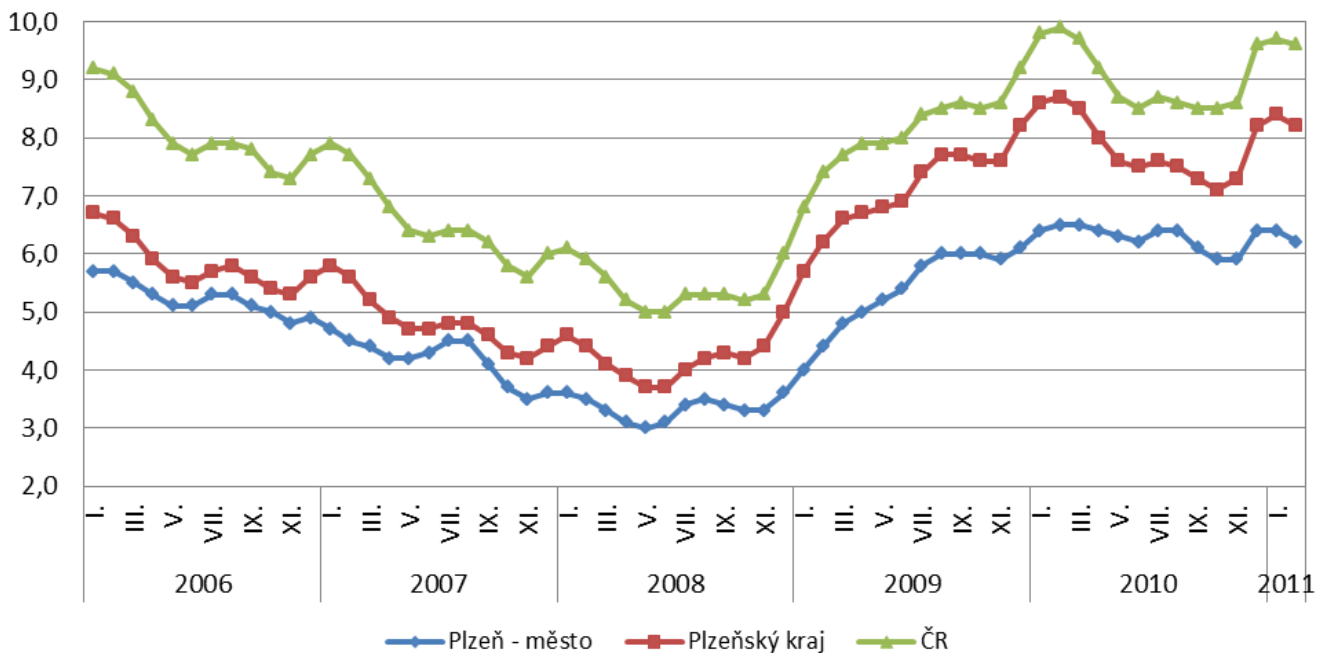
Vývoj míry nezaměstnanosti v Plzeňském kraji v letech 2008 - 2011 (%)



Vývoj počtu uchazečů a volných pracovních míst v Plzeňském kraji v letech 2006 - 2011



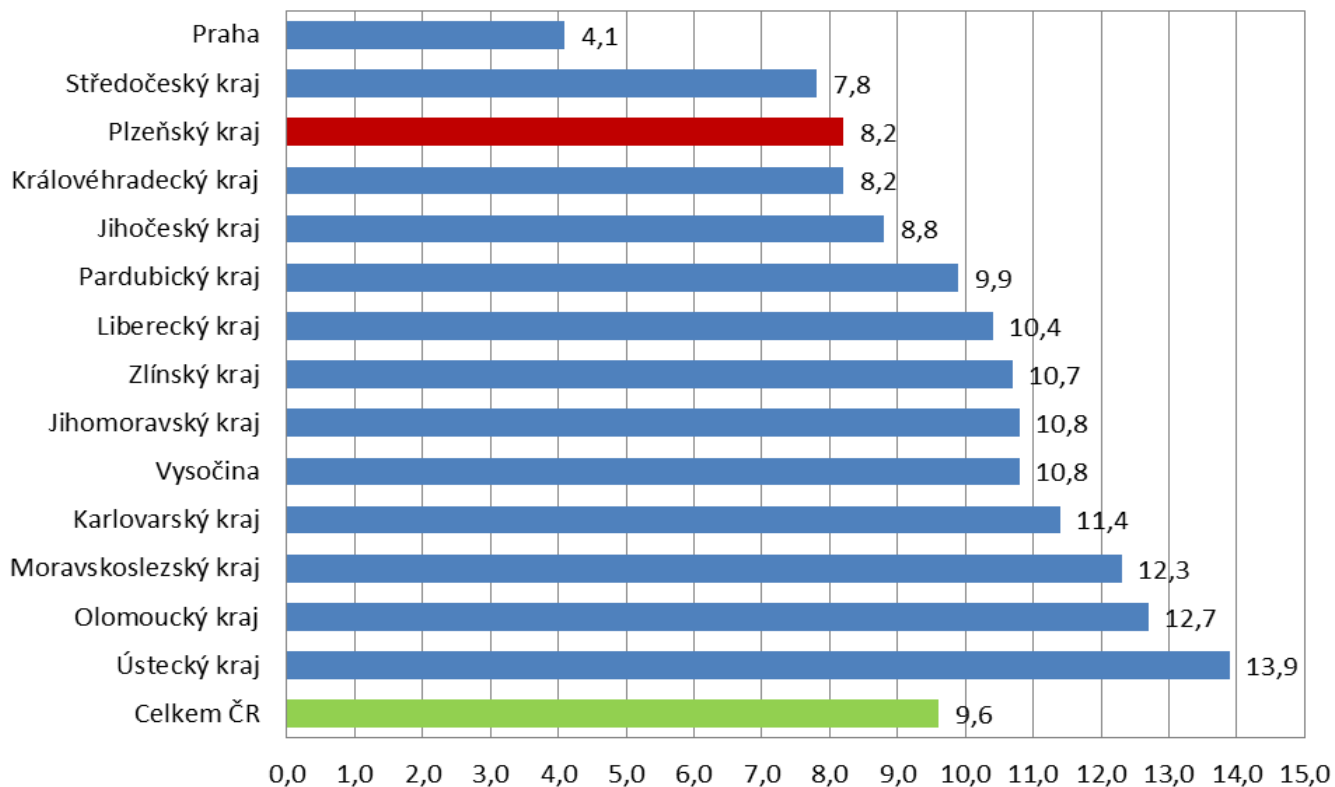
Vývoj MN v okrese Plzeň - město, Plzeňském kraji a ČR v letech 2006 - 2011 (%)



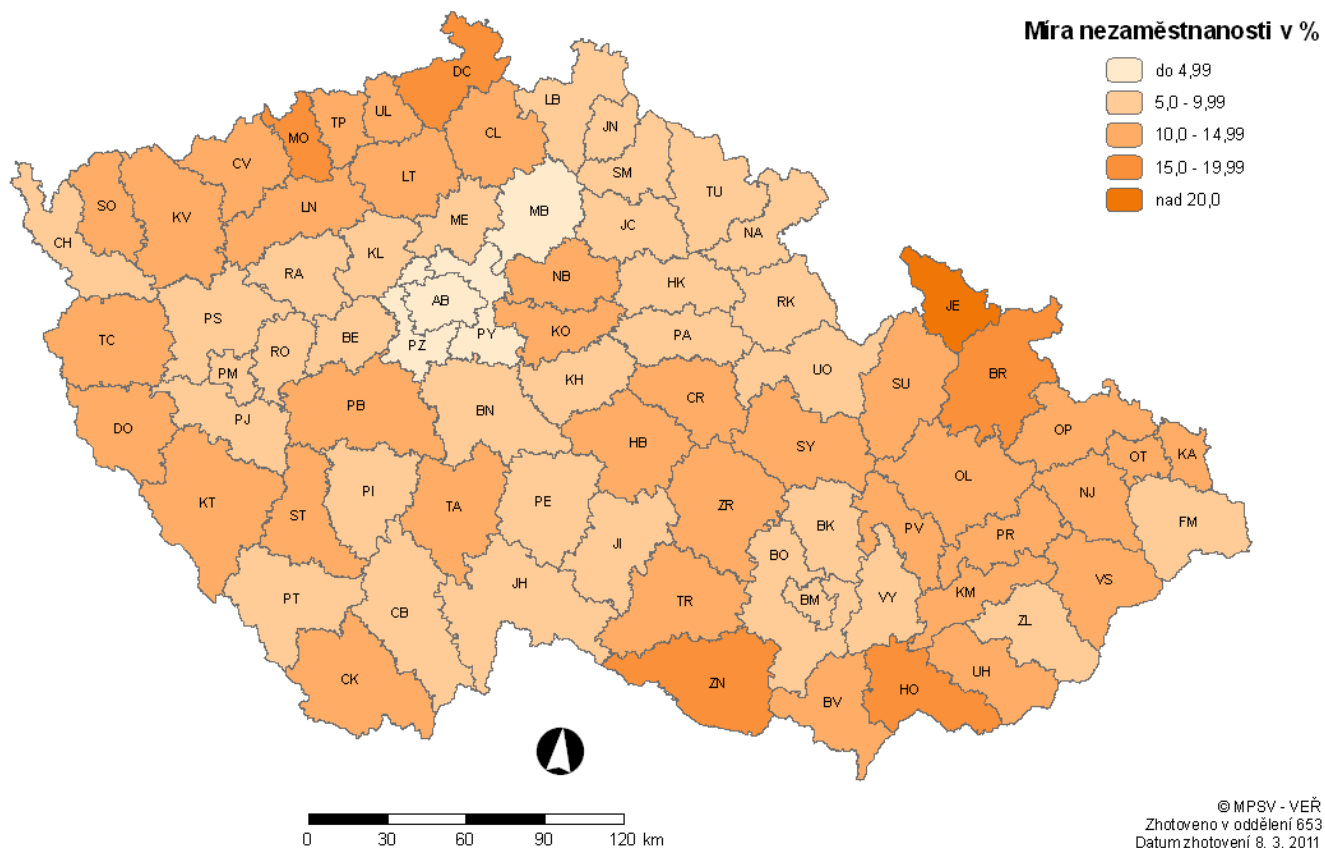
Míra nezaměstnanosti v jednotlivých krajích ČR k 28. 2. 2011

kraj	MN (%)	změna proti minulému měsíci (%)
Praha	4,1	0,0
Středočeský kraj	7,8	-0,1
Plzeňský kraj	8,2	-0,2
Královéhradecký kraj	8,2	-0,2
Jihočeský kraj	8,8	-0,1
Pardubický kraj	9,9	-0,2
Liberecký kraj	10,4	-0,1
Zlínský kraj	10,7	-0,2
Jihomoravský kraj	10,8	-0,1
Vysočina	10,8	-0,2
Karlovarský kraj	11,4	-0,3
Moravskoslezský kraj	12,3	-0,2
Olomoucký kraj	12,7	-0,3
Ústecký kraj	13,9	-0,2
Celkem ČR	9,6	-0,1

Míra nezaměstnanosti v jednotlivých krajích ČR (%)



Míra nezaměstnanosti v okresech České republiky k 28. únoru 2011



SETŘÍDĚNÍ ÚŘADŮ PRÁCE k 28. únoru 2011

	míra nezam. v %		meziměs. přírůst./ úbytek nezam. v %		počet uchazečů na 1 VPM	
1	Jeseník	20,4	Ústí nad Labem	2,9	Děčín	62,6
2	Bruntál	18,0	České Budějovice	1,5	Jeseník	58,0
3	Most	16,7	Benešov	1,4	Teplice	53,7
4	Hodonín	16,1	Praha-západ	0,9	Prostějov	50,6
5	Děčín	15,8	Praha	0,4	Břeclav	49,9
6	Znojmo	15,5	Česká Lípa	0,4	Bruntál	49,2
7	Karviná	14,3	Praha-východ	0,4	Třebíč	46,7
8	Sokolov	13,9	Písek	0,0	Znojmo	42,3
9	Třebíč	13,8	Klatovy	0,0	Opava	40,6
10	Teplice	13,8	Kroměříž	0,0	Louny	40,5
11	Ústí nad Labem	13,8	Karviná	-0,1	Karviná	38,1
12	Svitavy	13,8	Vyškov	-0,2	Most	37,3
13	Šumperk	13,5	Louny	-0,3	Hodonín	34,7
14	Chomutov	13,4	Hradec Králové	-0,3	Nymburk	34,6
15	Přerov	13,4	Frydek-Místek	-0,4	Kroměříž	34,2
16	Břeclav	13,2	Náchod	-0,4	Český Krumlov	32,8
17	Louny	12,7	Ostrava-město	-0,4	Žďár nad Sázavou	31,9
18	Kroměříž	12,7	Brno-město	-0,4	Havlíčkův Brod	30,6
19	Tachov	12,6	Semily	-0,4	Jablonec nad Nisou	30,3
20	Česká Lípa	12,3	Jindřichův Hradec	-0,4	Chomutov	30,1
21	Ostrava-město	12,1	Český Krumlov	-0,5	Kladno	29,8
22	Český Krumlov	11,8	Litoměřice	-0,5	Blansko	29,1
23	Vsetín	11,7	Znojmo	-0,5	Přerov	28,4
24	Chrudim	11,5	Břeclav	-0,5	Rokycany	27,1
25	Olomouc	11,4	Příbram	-0,5	Ústí nad Labem	26,3
26	Opava	11,4	Teplice	-0,6	Jindřichův Hradec	26,3
27	Litoměřice	11,3	Opava	-0,6	Tábor	26,0
28	Příbram	11,2	Jeseník	-0,7	Příbram	25,7
29	Prostějov	11,2	Tábor	-0,8	Sokolov	25,5
30	Žďár nad Sázavou	11,1	Ústí nad Orlicí	-0,8	Šumperk	24,9
31	Strakonice	11,0	Přerov	-0,8	Semily	24,8
32	Karlovy Vary	11,0	Kolín	-0,9	Jihlava	24,5
33	Nový Jičín	10,8	Sokolov	-0,9	Uherské Hradiště	24,4
34	Nymburk	10,7	Děčín	-0,9	Nový Jičín	23,3
35	Klatovy	10,6	Rakovník	-0,9	Rakovník	22,3
36	Tábor	10,6	Karlovy Vary	-0,9	Tachov	22,2
37	Kolín	10,4	Mělník	-0,9	Vsetín	22,0
38	Uherské Hradiště	10,3	Svitavy	-1,0	Domažlice	21,8
39	Havlíčkův Brod	10,2	Pelhřimov	-1,0	Svitavy	21,2
40	Domažlice	10,2	Uherské Hradiště	-1,0	Olomouc	20,9
41	Liberec	10,0	Jablonec nad Nisou	-1,0	Karlovy Vary	20,7
42	Blansko	9,9	Vsetín	-1,1	Cheb	20,2
43	Kutná Hora	9,9	Kladno	-1,1	Zlín	20,2
44	Cheb	9,9	Liberec	-1,1	Vyškov	20,2
45	Ústí nad Orlicí	9,8	Chomutov	-1,1	Kolín	19,9
46	Jablonec nad Nisou	9,7	Olomouc	-1,2	Jičín	19,8
47	Jihlava	9,7	Šumperk	-1,3	Frydek-Místek	19,6
48	Trutnov	9,7	Blansko	-1,3	Chrudim	19,1
49	Semily	9,6	Havlíčkův Brod	-1,3	Rychnov nad Kněžnou	18,9
50	Frydek-Místek	9,4	Beroun	-1,3	Klatovy	17,6
51	Vyškov	9,3	Prachatice	-1,4	Plzeň-sever	17,5
52	Zlín	9,2	Třebíč	-1,4	Plzeň-jih	17,4
53	Kladno	9,2	Pardubice	-1,4	Ostrava-město	17,1
54	Rakovník	9,2	Prostějov	-1,4	Písek	17,1
55	Mělník	9,0	Hodonín	-1,5	Brno-město	17,0
56	Náchod	8,7	Most	-1,5	Trutnov	16,9
57	Jindřichův Hradec	8,7	Trutnov	-1,5	Beroun	16,7
58	Brno-venkov	8,6	Žďár nad Sázavou	-1,6	Ústí nad Orlicí	15,7
59	Jičín	8,5	Tachov	-1,7	Česká Lípa	15,6
60	Písek	8,4	Nymburk	-1,7	Strakonice	15,5
61	Brno-město	8,4	Bruntál	-1,7	Náchod	15,3
62	Plzeň-sever	8,2	Zlín	-1,8	Pelhřimov	15,0
63	Pelhřimov	7,9	Kutná Hora	-1,8	Mělník	14,9
64	Beroun	7,7	Strakonice	-2,1	Liberec	14,5
65	Prachatice	7,5	Brno-venkov	-2,1	Brno-venkov	13,9
66	Hradec Králové	7,3	Rychnov nad Kněžnou	-2,1	Benešov	13,0
67	Rokycany	7,1	Plzeň-jih	-2,2	Kutná Hora	11,0
68	Rychnov nad Kněžnou	7,0	Nový Jičín	-2,3	České Budějovice	10,1
69	Pardubice	6,9	Jičín	-2,4	Prachatice	10,1
70	Plzeň-jih	6,8	Jihlava	-2,4	Litoměřice	9,9
71	České Budějovice	6,6	Chrudim	-2,5	Mladá Boleslav	9,3
72	Benešov	6,5	Cheb	-2,8	Praha-západ	9,3
73	Plzeň-město	6,2	Domažlice	-3,0	Hradec Králové	8,5
74	Mladá Boleslav	5,0	Plzeň-město	-3,1	Plzeň-město	8,4
75	Praha-západ	4,2	Plzeň-sever	-3,4	Praha	6,1
76	Praha-východ	4,1	Rokycany	-3,7	Pardubice	5,4
77	Praha	4,1	Mladá Boleslav	-3,7	Praha-východ	4,0
	Celkem ČR	9,6	Celkem ČR	-0,9	Celkem ČR	17,6