



# Úřad práce České republiky krajská pobočka v Plzni

## Zpráva o situaci na trhu práce Plzeňský kraj

Březen 2011



K 31. 3. 2011 bylo v Plzeňském kraji evidováno celkem 25 821 uchazeči o zaměstnání, což je o 1 531 méně než v minulém měsíci a o 2 556 méně než ve stejném období loňského roku. Z tohoto počtu bylo 24 830 uchazečů dosažitelných, tedy takových, kteří mohli okamžitě nastoupit do zaměstnání. V porovnání s minulým měsícem bylo dosažitelných uchazečů o 1 597 méně a v porovnání se stejným obdobím loňského roku došlo k poklesu o 2 546 osob.

Během března 2011 bylo v Plzeňském kraji nově evidováno 2 695 uchazečů, což je o 195 více než v minulém měsíci, ale o 525 méně než v březnu 2010.

Vyřazeno bylo 4 226 uchazečů, tedy o 1 075 více než minulý měsíc a o 514 více než ve stejném období roku 2010. Do nového zaměstnání během sledovaného období nastoupilo 2 818 osob, což je o 786 více než v minulém měsíci a o 327 více než ve stejném období loňského roku. Bez umístění bylo vyřazeno 1 408 uchazečů.

K 31. 3. 2011 bylo v Plzeňském kraji v evidencích úřadů práce celkem 12 398 žen, tedy 48,0 % všech nezaměstnaných. Zároveň bylo v evidenci 3 415 osob se zdravotním postižením, tedy 13,2 % všech nezaměstnaných.

Ke konci března bylo v evidencích registrováno 1 434 absolventů a mladistvých, což je o 120 méně než minulý měsíc a o 64 méně než v březnu minulého roku. Na celkovém počtu nezaměstnaných se tak podílejí 5,6 %. V minulém měsíci tento podíl činil 5,7 % a v březnu loňského roku podíl absolventů a mladistvých činil 5,3 %.

Podporu v nezaměstnanosti pobíralo v březnu celkem 8 138 uchazečů o zaměstnání, tedy 31,5 % všech nezaměstnaných.

Míra nezaměstnanosti v porovnání s minulým měsícem klesla o 0,5 % a činila tedy 7,7 %. V porovnání s březnem roku 2010 se míra nezaměstnanosti snížila o 0,8 %. Nejnižší míru nezaměstnanosti vykazuje okres Plzeň – město (6,0 %), naopak nejvyšší míru nezaměstnanosti registrujeme v okrese Tachov (11,8 %). Míra nezaměstnanosti žen činila 8,6 % a mužů 7,0 %.

K 31. 3. 2011 bylo na úřadech práce Plzeňského kraje evidováno celkem 1 913 volných pracovních míst, což je o 18 více než v minulém měsíci a o 143 více než v březnu předchozího roku. Na jedno volné pracovní místo připadá 13,5 uchazečů.

Ke konci března úřady práce rovněž evidovaly 96 volných pracovních míst pro osoby se zdravotním postižením, na jedno volné místo tak připadalo 35,6 uchazečů se ZP. Volných míst pro absolventy a mladistvé bylo evidováno 196 a na jedno místo tak připadá 7,3 absolventů.

Ke konci března bylo v rekvalifikačních kurzech 352 uchazečů. Od počátku roku pak bylo do rekvalifikačních kurzů zařazeno 831 uchazečů a 13 zájemců o zaměstnání.

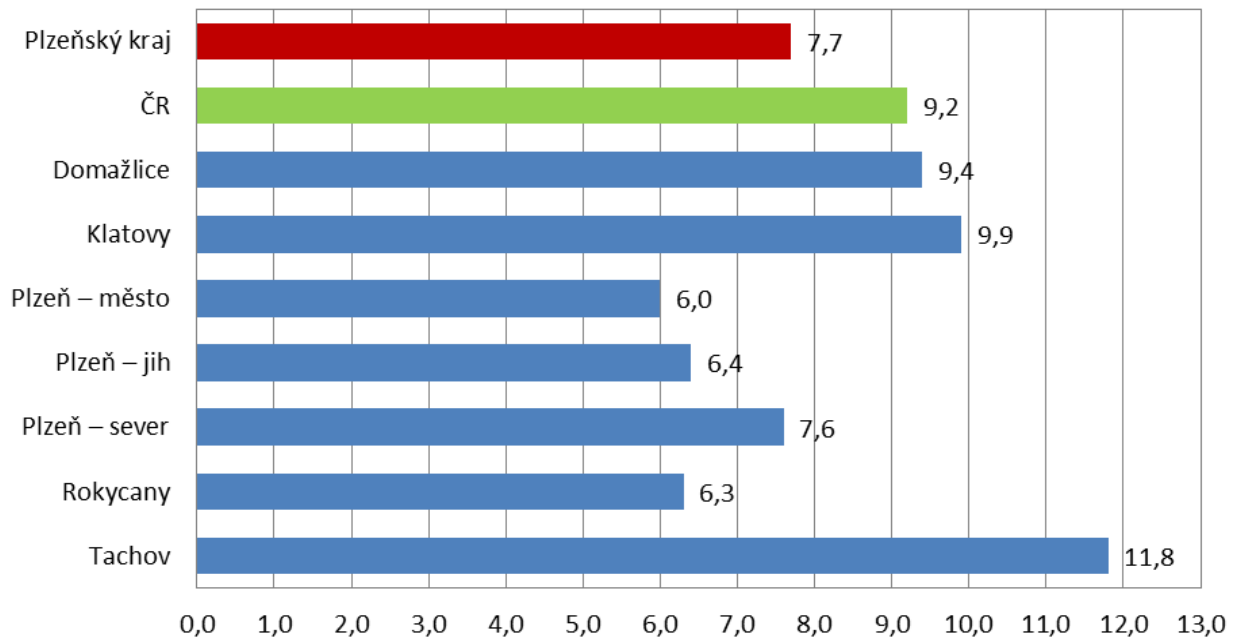
### Základní údaje o nezaměstnanosti v Plzeňském kraji

Období	Uchazeči o zaměstnání					volná místa	MN (%)
	celkem	ženy	pobírající podporu	nově hlášení	vyřazení		
Leden 09	18 936	9 761	8 999	4 566	2 387	5 319	5,7
Červen 09	22 947	12 200	10 364	3 276	2 909	2 856	6,9
Prosinec 09	26 802	13 596	9 897	3 736	2 448	2 078	8,2
Leden 10	28 580	13 889	11 237	4 896	3 118	1 804	8,6
Únor 10	28 869	13 924	11 345	3 065	2 776	1 699	8,7
Březen 10	28 377	13 812	10 516	3 220	3 712	1 770	8,5
Duben 10	26 616	13 398	9 085	2 921	4 682	1 859	8,0
Květen 10	25 518	13 085	8 322	2 633	3 731	1 983	7,6
Červen 10	24 802	12 926	7 658	2 775	3 491	2 164	7,5
Červenec 10	25 086	13 357	7 595	3 078	2 794	1 992	7,6
Srpen 10	24 689	13 259	7 268	2 682	3 079	2 138	7,5
Září 10	24 369	12 931	6 672	4 096	4 416	2 208	7,3
Říjen 10	23 718	12 546	6 616	2 889	3 540	2 135	7,1
Listopad 10	24 131	12 609	7 151	3 553	3 140	2 116	7,3
Prosinec 10	27 267	13 226	8 975	5 417	2 281	2 161	8,2
Leden 11	28 003	13 159	10 071	3 792	3 056	2 045	8,4
Únor 11	27 352	12 907	9 582	2 500	3 151	1 895	8,2
Březen 11	25 821	12 398	8 138	2 695	4 226	1 913	7,7

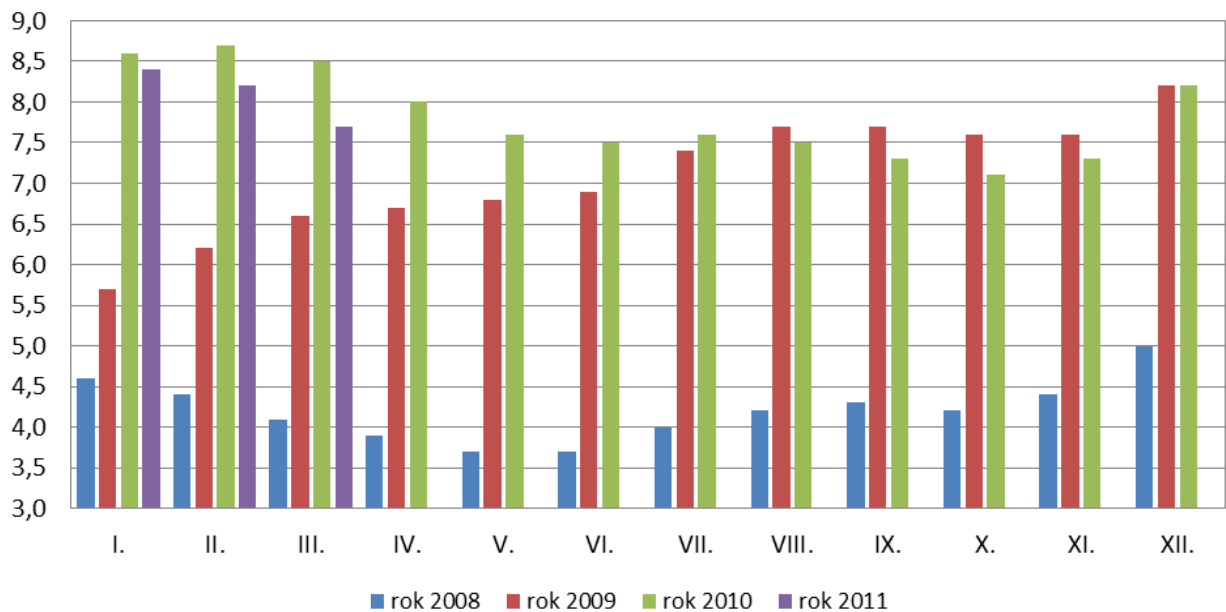
### Počty uchazečů a míry nezaměstnanosti (MN) v Plzeňském kraji a v ČR

Region	Březen 2011			
	počet uchazečů		MN v %	změna proti minulému měsíci (%)
	celkem	z toho dosažitelných		
<b>Plzeňský kraj</b>	<b>25 821</b>	<b>24 830</b>	<b>7,7</b>	<b>-0,5</b>
ČR	547 762	525 500	9,2	-0,4
Domažlice	2 992	2 905	9,4	-0,8
Klatovy	4 671	4 547	9,9	-0,7
Plzeň – město	7 191	6 761	6,0	-0,2
Plzeň – jih	2 208	2 122	6,4	-0,4
Plzeň – sever	3 136	3 057	7,6	-0,6
Rokycany	1 822	1 663	6,3	-0,8
Tachov	3 801	3 775	11,8	-0,8

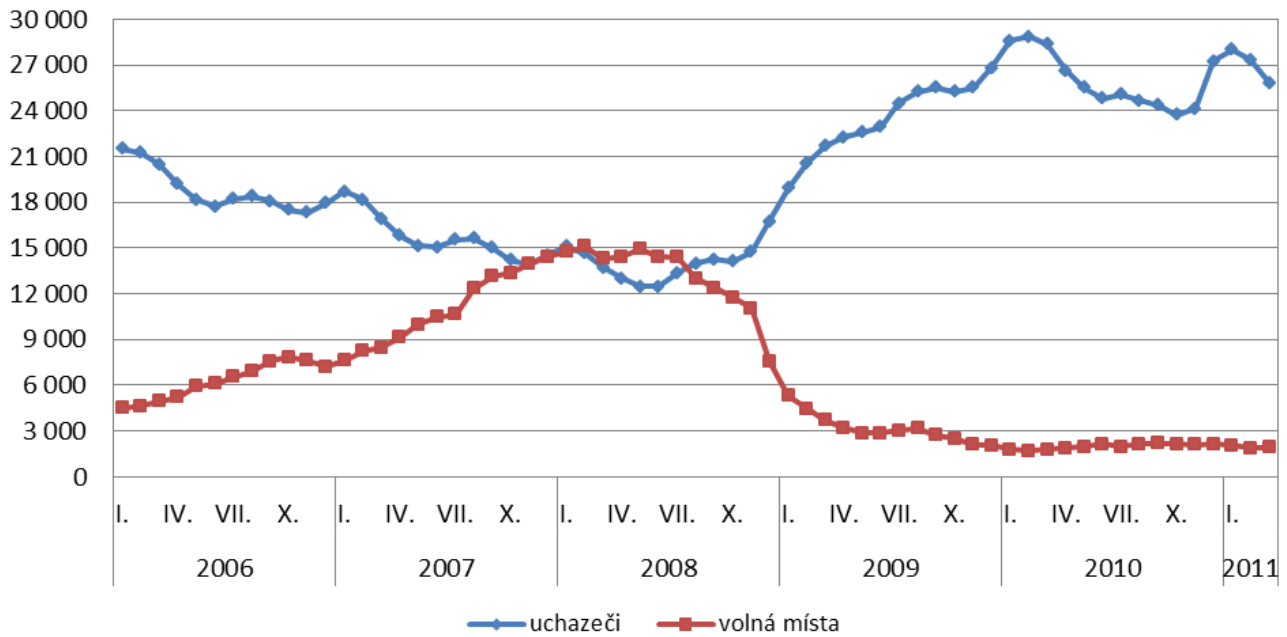
## Míra nezaměstnanosti v okresech Plzeňského kraje a v ČR (%)



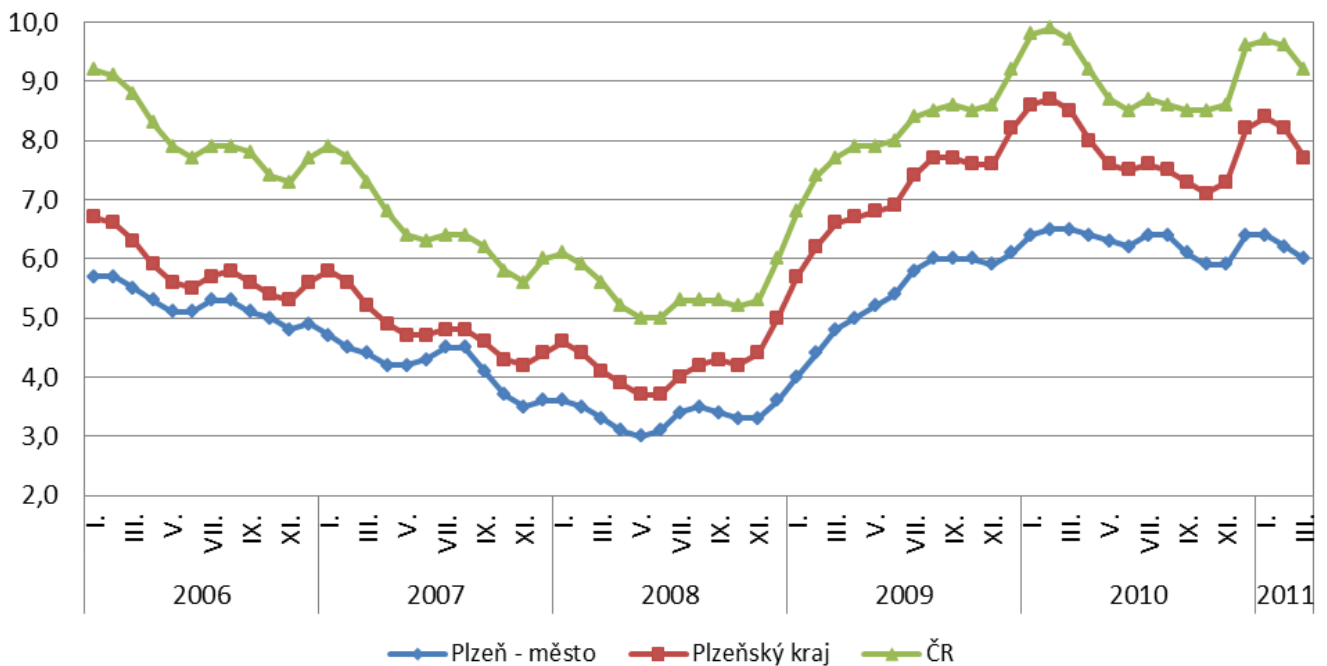
## Vývoj míry nezaměstnanosti v Plzeňském kraji v letech 2008 - 2011 (%)



## Vývoj počtu uchazečů a volných pracovních míst v Plzeňském kraji v letech 2006 - 2011



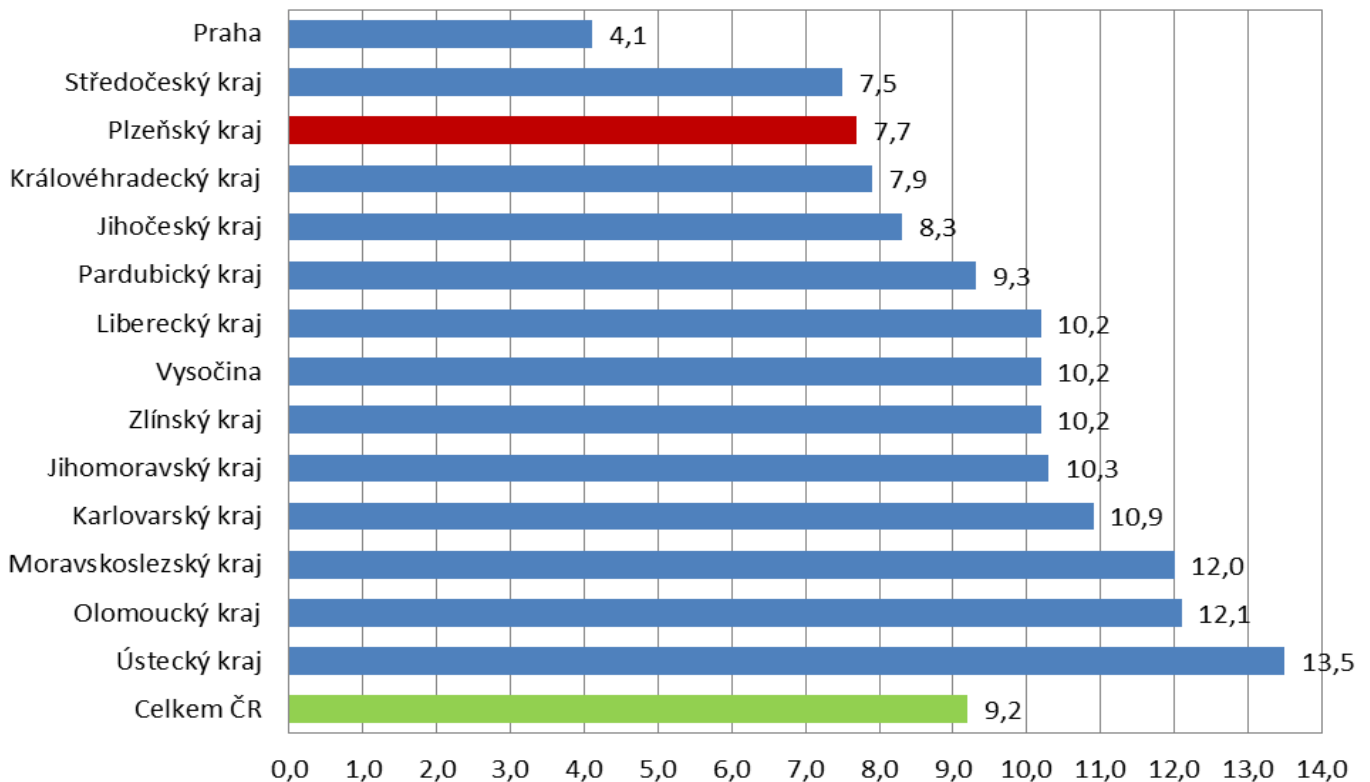
## Vývoj MN v okrese Plzeň - město, Plzeňském kraji a ČR v letech 2006 - 2011 (%)



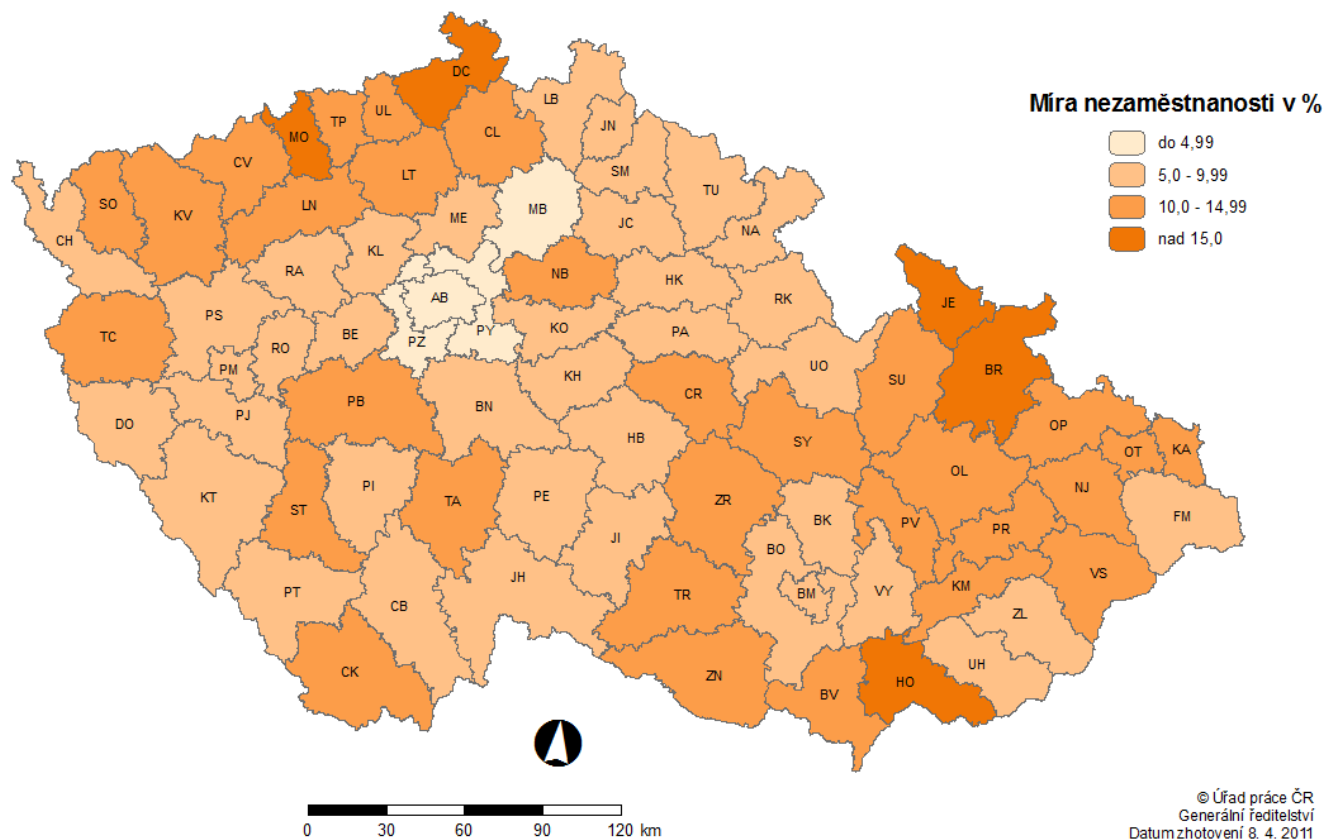
## Míra nezaměstnanosti v jednotlivých krajích ČR k 31. 3. 2011

kraj	MN (%)	změna proti minulému měsíci (%)
Praha	4,1	0,0
Středočeský kraj	7,5	-0,3
<b>Plzeňský kraj</b>	<b>7,7</b>	-0,5
Královéhradecký kraj	7,9	-0,3
Jihočeský kraj	8,3	-0,5
Pardubický kraj	9,3	-0,6
Liberecký kraj	10,2	-0,2
Vysočina	10,2	-0,5
Zlínský kraj	10,2	-0,5
Jihomoravský kraj	10,3	-0,6
Karlovarský kraj	10,9	-0,5
Moravskoslezský kraj	12,0	-0,3
Olomoucký kraj	12,1	-0,6
Ústecký kraj	13,5	-0,4
Celkem ČR	9,2	-0,4

## Míra nezaměstnanosti v jednotlivých krajích ČR (%)



## Míra nezaměstnanosti v okresech České republiky k 31. březnu 2011





**SETŘÍDĚNÍ ÚŘADŮ PRÁCE k 31. březnu 2011**

	míra nezam.  v %		mezimés. přírúst./ úbytek nezam. v %		počet uchazečů  na 1 VPM	
1	Jeseník	19,0	Praha	-0,3	Prostějov	57,3
2	Bruntál	17,2	Česká Lípa	-0,8	Teplice	54,7
3	Most	16,4	Praha-západ	-0,8	Děčín	54,3
4	Děčín	15,5	Karviná	-0,8	Břeclav	51,3
5	Hodonín	15,4	Trutnov	-1,1	Třebíč	42,5
6	Znojmo	14,6	Ústí nad Labem	-1,1	Znojmo	40,2
7	Karviná	14,1	Děčín	-1,2	Kroměříž	38,9
8	Ústí nad Labem	13,4	Kladno	-1,3	Rakovník	38,0
9	Teplice	13,4	Ostrava-město	-1,3	Jeseník	37,2
10	Sokolov	13,4	Kutná Hora	-1,4	Bruntál	36,5
11	Třebíč	13,2	Brno-město	-1,5	Louny	35,2
12	Chomutov	13,1	Semily	-1,8	Hodonín	33,3
13	Šumperk	12,9	Most	-1,9	Karviná	33,2
14	Svitavy	12,6	Mělník	-2,1	Most	32,5
15	Přerov	12,6	Mladá Boleslav	-2,1	Nymburk	31,4
16	Břeclav	12,4	Beroun	-2,2	Blansko	31,3
17	Česká Lípa	12,1	Nymburk	-2,2	Opava	30,4
18	Kroměříž	12,0	Jablonec nad Nisou	-2,2	Přerov	29,6
19	Ostrava-město	12,0	Liberec	-2,4	Žďár nad Sázavou	27,5
20	Louny	11,9	Frydek-Místek	-2,6	Havlíčkův Brod	26,9
21	Tachov	11,8	Zlín	-2,6	Jablonec nad Nisou	26,5
22	Vsetín	11,2	Tábor	-2,6	Kladno	26,3
23	Český Krumlov	11,1	České Budějovice	-2,8	Ústí nad Labem	24,3
24	Olomouc	11,0	Teplice	-2,8	Rokycany	23,7
25	Opava	10,9	Náchod	-2,9	Chomutov	23,4
26	Chrudim	10,7	Chomutov	-2,9	Jihlava	23,2
27	Litoměřice	10,7	Rakovník	-3,1	Tábor	23,0
28	Příbram	10,6	Kroměříž	-3,1	Český Krumlov	22,7
29	Prostějov	10,6	Sokolov	-3,2	Semily	22,4
30	Karlovy Vary	10,5	Plzeň-město	-3,2	Jindřichův Hradec	22,3
31	Žďár nad Sázavou	10,4	Hodonín	-3,3	Sokolov	22,1
32	Nymburk	10,4	Vsetín	-3,3	Příbram	21,4
33	Nový Jičín	10,2	Praha-východ	-3,3	Uherské Hradiště	21,4
34	Tábor	10,2	Kolín	-3,5	Vsetín	20,0
35	Strakonice	10,1	Bruntál	-3,7	Kolín	19,4
36	Kolín	9,9	Uherské Hradiště	-3,7	Tachov	19,3
37	Klatovy	9,9	Jihlava	-3,7	Nový Jičín	19,1
38	Kutná Hora	9,8	Karlovy Vary	-3,8	Vyškov	19,1
39	Uherské Hradiště	9,8	Žďár nad Sázavou	-3,8	Olomouc	19,0
40	Liberec	9,8	Pardubice	-3,9	Brno-město	18,8
41	Trutnov	9,5	Olomouc	-3,9	Frydek-Místek	18,3
42	Havlíčkův Brod	9,5	Šumperk	-3,9	Cheb	17,8
43	Jablonec nad Nisou	9,4	Brno-venkov	-4,2	Domažlice	17,6
44	Semily	9,4	Blansko	-4,3	Svitavy	17,5
45	Jihlava	9,4	Rychnov nad Kněžnou	-4,3	Karlovy Vary	17,5
46	Blansko	9,4	Opava	-4,4	Jičín	17,3
47	Domažlice	9,4	Nový Jičín	-4,4	Klatovy	17,2
48	Cheb	9,3	Třebíč	-4,5	Plzeň-jih	17,1
49	Ústí nad Orlicí	9,3	Hradec Králové	-4,6	Zlín	16,9
50	Frydek-Místek	9,2	Ústí nad Orlicí	-4,9	Písek	16,9
51	Kladno	9,1	Litoměřice	-4,9	Chrudim	16,7
52	Zlín	8,9	Přerov	-5,0	Trutnov	16,2
53	Rakovník	8,8	Příbram	-5,0	Plzeň-sever	16,1
54	Mělník	8,8	Vyškov	-5,1	Brno-venkov	16,0
55	Vyškov	8,7	Znojmo	-5,1	Česká Lípa	15,5
56	Náchod	8,5	Cheb	-5,2	Rychnov nad Kněžnou	15,1
57	Brno-město	8,3	Louny	-5,3	Náchod	15,0
58	Brno-venkov	8,2	Plzeň-jih	-5,3	Šumperk	14,6
59	Jičín	8,0	Prachatice	-5,3	Ostrava-město	14,4
60	Jindřichův Hradec	7,9	Tachov	-5,4	Mělník	14,1
61	Písek	7,7	Břeclav	-5,4	Ústí nad Orlicí	14,1
62	Plzeň-sever	7,6	Jičín	-5,5	Pelhřimov	13,6
63	Beroun	7,5	Český Krumlov	-5,6	Beroun	13,5
64	Pelhřimov	7,3	Jeseník	-5,6	Liberec	13,2
65	Hradec Králové	7,0	Benešov	-5,8	Strakonice	12,8
66	Prachatice	7,0	Prostějov	-5,8	Benešov	12,4
67	Rychnov nad Kněžnou	6,7	Plzeň-sever	-6,1	Kutná Hora	11,3
68	Pardubice	6,6	Klatovy	-6,7	Prachatice	11,3
69	Plzeň-jih	6,4	Chrudim	-6,7	České Budějovice	10,3
70	České Budějovice	6,4	Pelhřimov	-6,9	Hradec Králové	9,4
71	Rokycany	6,3	Havlíčkův Brod	-7,0	Litoměřice	9,3
72	Benešov	6,1	Domažlice	-7,2	Mladá Boleslav	8,4
73	Plzeň-město	6,0	Jindřichův Hradec	-7,4	Praha-západ	8,3
74	Mladá Boleslav	4,9	Svitavy	-7,8	Plzeň-město	8,2
75	Praha-západ	4,1	Strakonice	-8,2	Praha	5,7
76	Praha	4,1	Písek	-8,2	Pardubice	4,7
77	Praha-východ	3,9	Rokycany	-9,1	Praha-východ	3,8
	Celkem ČR	9,2	Celkem ČR	-3,4	Celkem ČR	16,1