



Úřad práce České republiky krajská pobočka v Plzni

Zpráva o situaci na trhu práce Plzeňský kraj

Duben 2011



Zpracoval: Tomáš Moravec, DiS.

<https://www.uradprace.cz/web/cz/statistiky-plk>

K 30. 4. 2011 bylo v Plzeňském kraji evidováno celkem 23 843 uchazečů o zaměstnání, což je o 1 978 méně než v minulém měsíci a o 2 773 méně než ve stejném období loňského roku. Z tohoto počtu bylo 22 785 uchazečů dosažitelných, tedy takových, kteří mohli okamžitě nastoupit do zaměstnání. V porovnání s minulým měsícem bylo dosažitelných uchazečů o 2 045 méně a v porovnání se stejným obdobím loňského roku došlo k poklesu o 2 859 osob.

Během dubna 2011 bylo v Plzeňském kraji nově evidováno 2 484 uchazečů, což je o 211 méně než v minulém měsíci a o 437 méně než v dubnu 2010.

Vyřazeno bylo 4 462 uchazečů, tedy o 236 více než minulý měsíc, ale o 220 méně než ve stejném období roku 2010. Do nového zaměstnání během sledovaného období nastoupilo 3 146 osob, což je o 328 více než v minulém měsíci, ale o 127 méně než ve stejném období loňského roku. Bez umístění bylo vyřazeno 1 316 uchazečů.

K 30. 4. 2011 bylo v Plzeňském kraji v evidencích kontaktních pracovišť Úřadu práce ČR celkem 11 889 žen, tedy 49,9 % všech nezaměstnaných. Zároveň bylo v evidenci 3 321 osob se zdravotním postižením, tedy 13,9 % všech nezaměstnaných.

Ke konci dubna bylo v evidencích registrováno 1 313 absolventů a mladistvých, což je o 121 méně než minulý měsíc a o 75 méně než v dubnu minulého roku. Na celkovém počtu nezaměstnaných se tak podílejí 5,5 %. V minulém měsíci tento podíl činil 5,6 % a v dubnu loňského roku podíl absolventů a mladistvých činil 5,2 %.

Podporu v nezaměstnanosti pobíralo v dubnu celkem 6 595 uchazečů o zaměstnání, tedy 27,7 % všech nezaměstnaných.

Míra nezaměstnanosti v porovnání s minulým měsícem klesla o 0,6 % a činila tedy 7,1 %. V porovnání s dubnem roku 2010 se míra nezaměstnanosti snížila o 0,9 %. Nejnižší míru nezaměstnanosti vykazují okresy Plzeň – město a Rokycany (shodně 5,8 %), naopak nejvyšší míru nezaměstnanosti registrujeme v okrese Tachov (10,6 %). Míra nezaměstnanosti žen činila 8,2 % a mužů 6,2 %.

K 30. 4. 2011 bylo na kontaktních pracovištích Úřadu práce ČR v Plzeňském kraji evidováno celkem 2 095 volných pracovních míst, což je o 182 více než v minulém měsíci a o 236 více než v dubnu předchozího roku. Na jedno volné pracovní místo připadá 11,4 uchazečů.

Ke konci dubna kontaktní pracoviště rovněž evidovaly 88 volných pracovních míst pro osoby se zdravotním postižením, na jedno volné místo tak připadalo 37,7 uchazečů se ZP. Volných míst pro absolventy a mladistvé bylo evidováno 216 a na jedno místo tak připadá 6,1 absolventů.

Ke konci dubna bylo v rekvalifikacích 447 uchazečů. Od počátku roku pak bylo do rekvalifikačních kurzů zařazeno 1 317 uchazečů a 22 zájemců o zaměstnání.

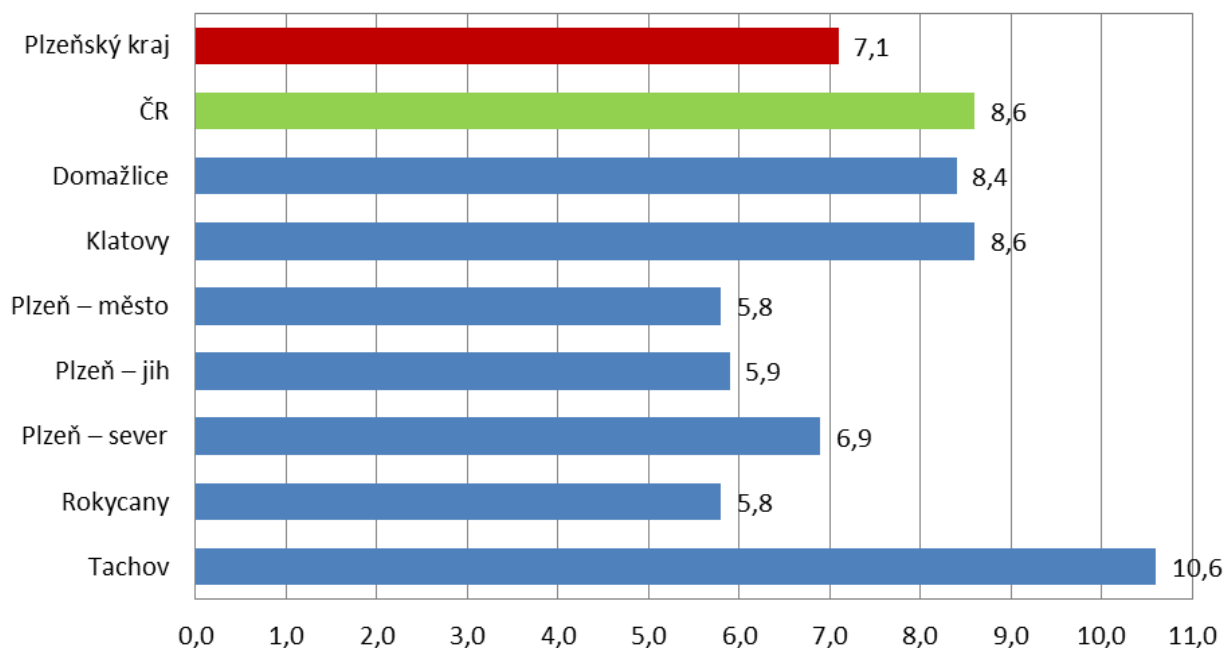
Základní údaje o nezaměstnanosti v Plzeňském kraji

Období	Uchazeči o zaměstnání					volná místa	MN (%)
	celkem	ženy	pobírající podporu	nově hlášení	vyřazení		
Leden 09	18 936	9 761	8 999	4 566	2 387	5 319	5,7
Červen 09	22 947	12 200	10 364	3 276	2 909	2 856	6,9
Prosinec 09	26 802	13 596	9 897	3 736	2 448	2 078	8,2
Leden 10	28 580	13 889	11 237	4 896	3 118	1 804	8,6
Únor 10	28 869	13 924	11 345	3 065	2 776	1 699	8,7
Březen 10	28 377	13 812	10 516	3 220	3 712	1 770	8,5
Duben 10	26 616	13 398	9 085	2 921	4 682	1 859	8,0
Květen 10	25 518	13 085	8 322	2 633	3 731	1 983	7,6
Červen 10	24 802	12 926	7 658	2 775	3 491	2 164	7,5
Červenec 10	25 086	13 357	7 595	3 078	2 794	1 992	7,6
Srpen 10	24 689	13 259	7 268	2 682	3 079	2 138	7,5
Září 10	24 369	12 931	6 672	4 096	4 416	2 208	7,3
Říjen 10	23 718	12 546	6 616	2 889	3 540	2 135	7,1
Listopad 10	24 131	12 609	7 151	3 553	3 140	2 116	7,3
Prosinec 10	27 267	13 226	8 975	5 417	2 281	2 161	8,2
Leden 11	28 003	13 159	10 071	3 792	3 056	2 045	8,4
Únor 11	27 352	12 907	9 582	2 500	3 151	1 895	8,2
Březen 11	25 821	12 398	8 138	2 695	4 226	1 913	7,7
Duben 11	23 843	11 889	6 595	2 484	4 462	2 095	7,1

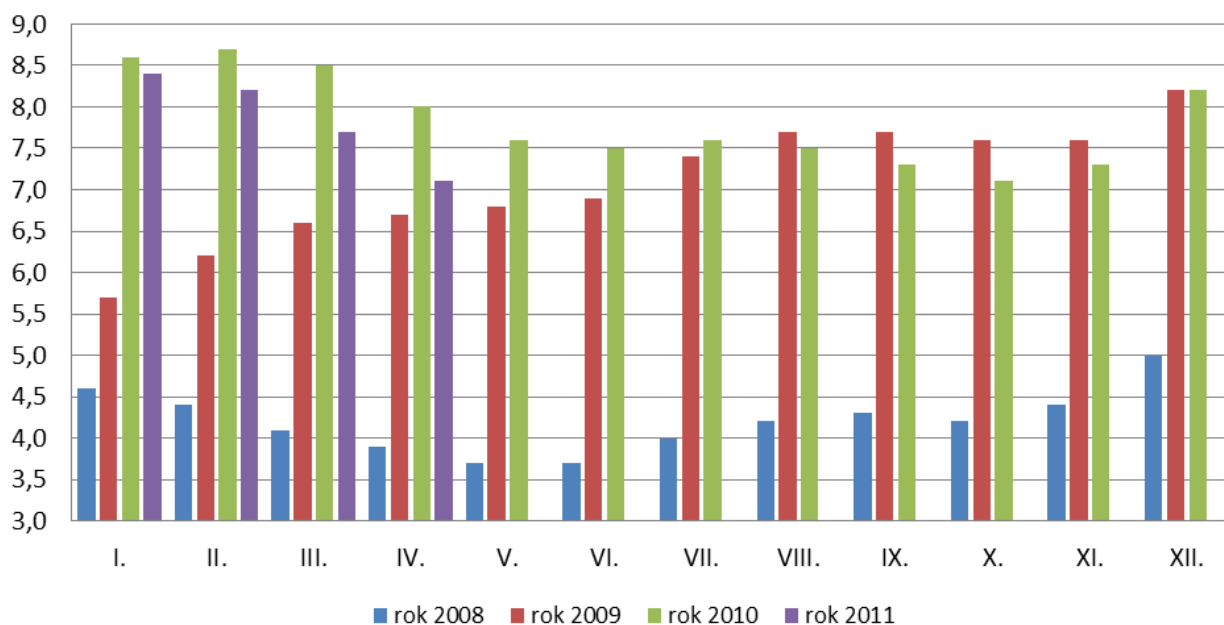
Počty uchazečů a míry nezaměstnanosti (MN) v jednotlivých okresech Plzeňského kraje a v ČR

Region	Duben 2011			
	počet uchazečů		MN v %	změna proti minulému měsíci (%)
	celkem	z toho dosažitelných		
Plzeňský kraj	23 843	22 785	7,1	-0,6
ČR	513 842	492 327	8,6	-0,6
Domažlice	2 697	2 591	8,4	-1,0
Klatovy	4 122	3 986	8,6	-1,3
Plzeň – jih	2 035	1 954	5,9	-0,5
Plzeň – město	7 001	6 531	5,8	-0,2
Plzeň – sever	2 862	2 772	6,9	-0,7
Rokycany	1 685	1 545	5,8	-0,5
Tachov	3 441	3 406	10,6	-1,2

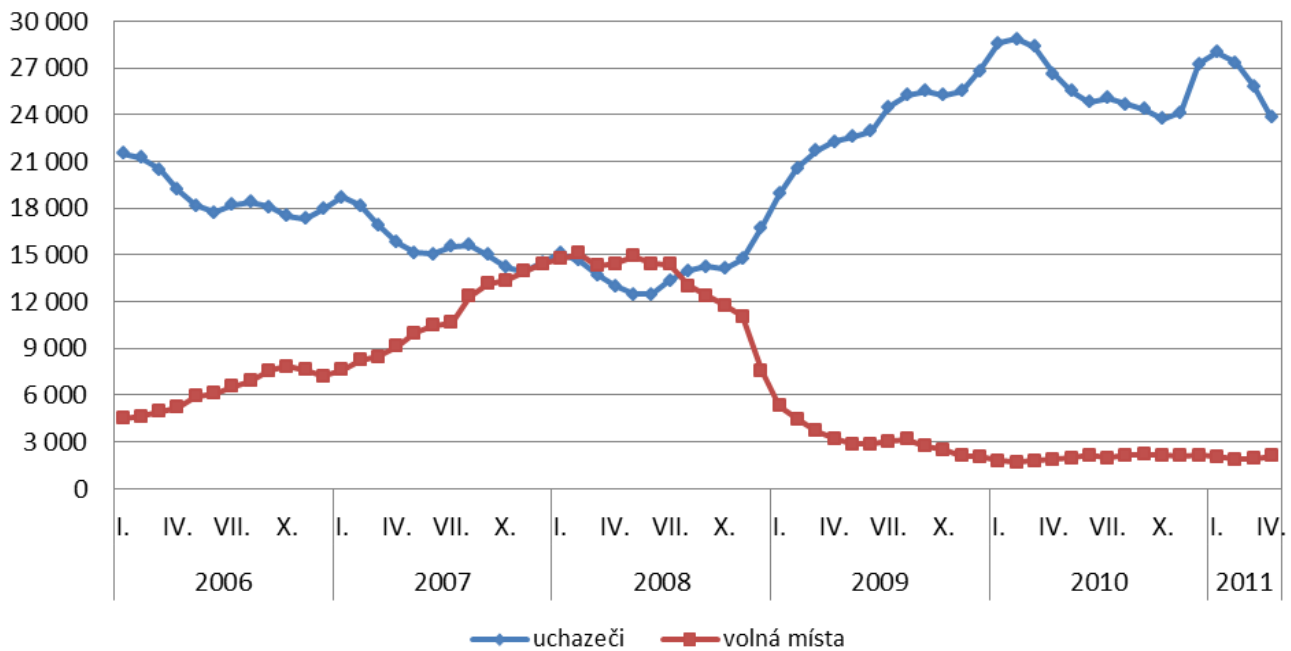
Míra nezaměstnanosti v okresech Plzeňského kraje a v ČR k 30. 4. 2011 (%)



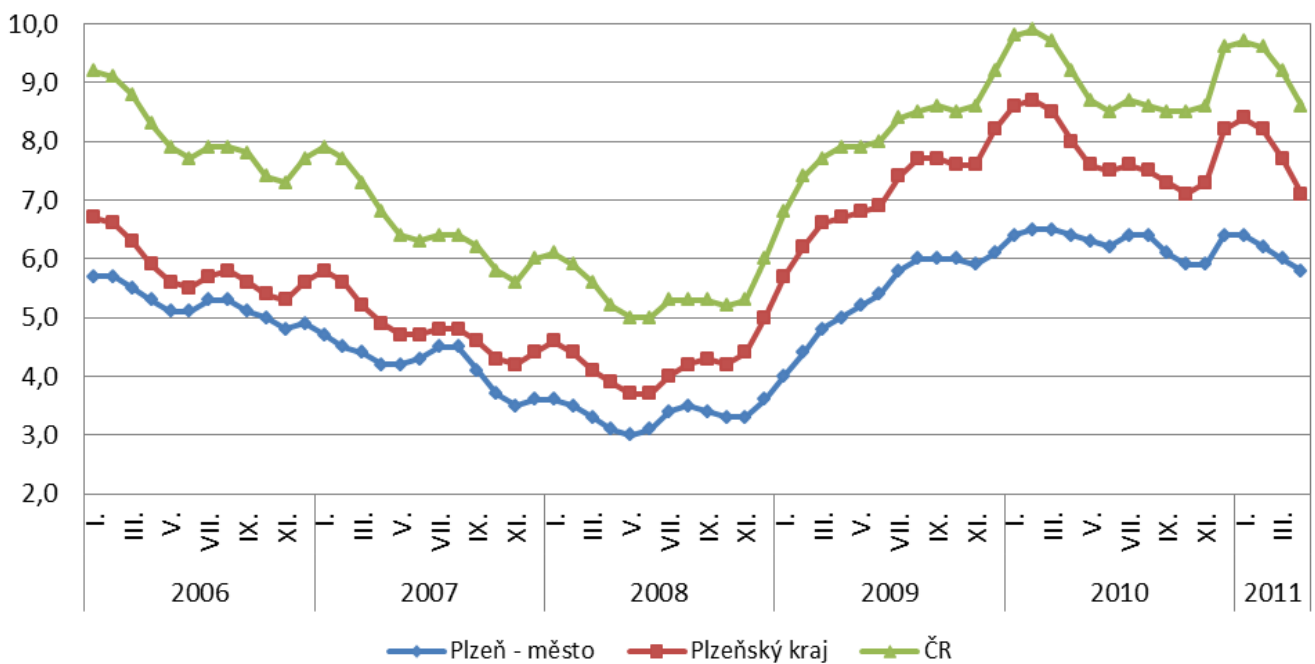
Vývoj míry nezaměstnanosti v Plzeňském kraji v letech 2008 - 2011 (%)



Vývoj počtu uchazečů a volných pracovních míst v Plzeňském kraji v letech 2006 - 2011



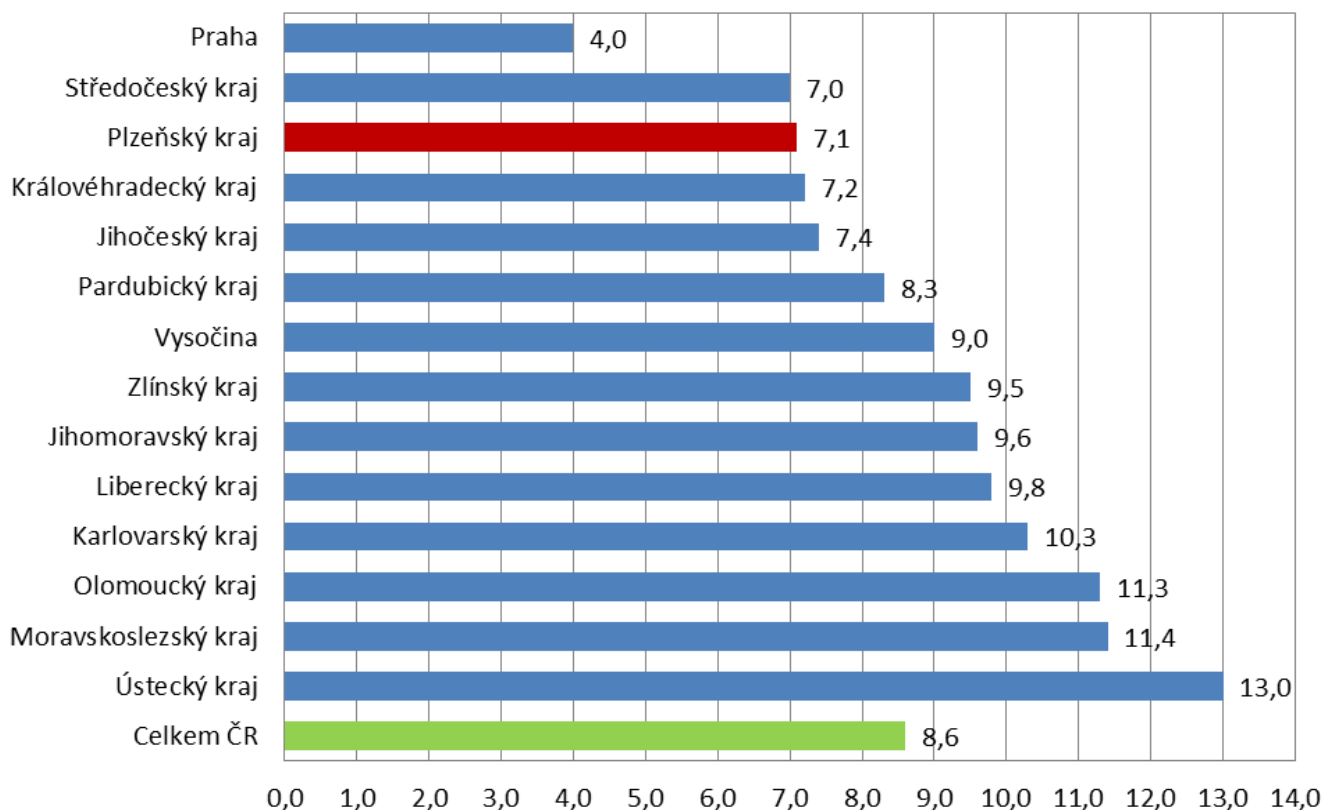
Vývoj MN v okrese Plzeň - město, Plzeňském kraji a ČR v letech 2006 - 2011 (%)



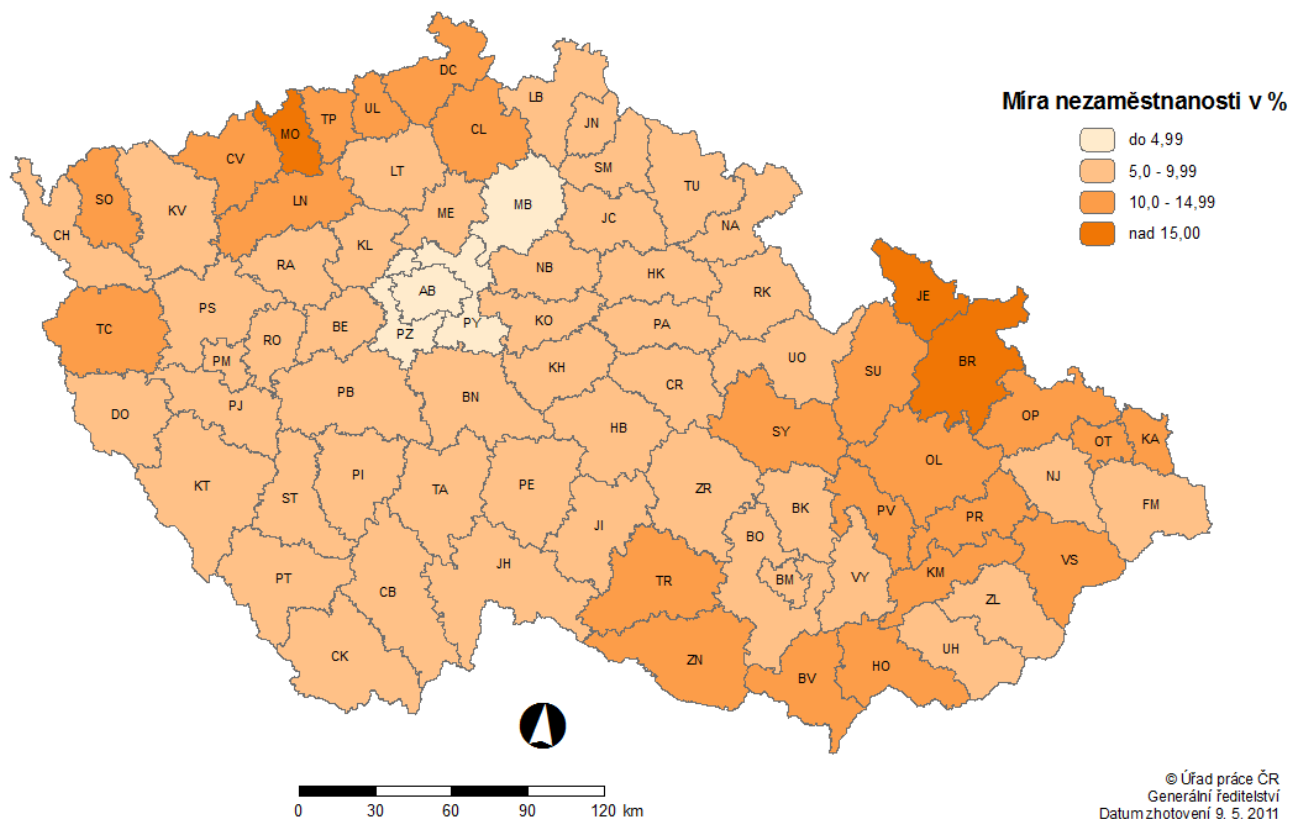
Míra nezaměstnanosti v jednotlivých krajích ČR k 30. 4. 2011

kraj	MN (%)	změna proti minulému měsíci (%)
Praha	4,0	-0,1
Středočeský kraj	7,0	-0,5
Plzeňský kraj	7,1	-0,6
Královéhradecký kraj	7,2	-0,7
Jihočeský kraj	7,4	-0,9
Pardubický kraj	8,3	-1,0
Vysočina	9,0	-0,7
Zlínský kraj	9,5	-0,7
Jihomoravský kraj	9,6	-1,2
Liberecký kraj	9,8	-0,4
Karlovarský kraj	10,3	-0,6
Olomoucký kraj	11,3	-0,8
Moravskoslezský kraj	11,4	-0,6
Ústecký kraj	13,0	-0,5
Celkem ČR	8,6	-0,6

Míra nezaměstnanosti v jednotlivých krajích ČR k 30. 4. 2011 (%)



Míra nezaměstnanosti v okresech České republiky k 30. dubnu 2011



SETŘÍDĚNÍ ÚŘADŮ PRÁCE k 30. dubnu 2011

	míra nezam. v %		meziměs. přírůst./ úbytek nezam. v %		počet uchazečů na 1 VPM	
1	Jeseník	16,3	Most	-1,4	Prostějov	59,7
2	Most	16,2	Brno-město	-1,4	Děčín	52,0
3	Bruntál	15,8	Ústí nad Labem	-1,5	Teplice	50,9
4	Děčín	14,7	Praha-západ	-1,6	Břeclav	39,8
5	Hodonín	14,3	Karviná	-1,6	Jeseník	35,7
6	Karviná	13,8	Praha	-1,8	Třebíč	35,2
7	Ústí nad Labem	13,2	Jablonec nad Nisou	-2,1	Bruntál	33,8
8	Sokolov	13,0	Praha-východ	-2,2	Rakovník	32,0
9	Znojmo	12,9	Česká Lípa	-2,3	Nymburk	30,7
10	Chomutov	12,8	Sokolov	-2,4	Blansko	29,9
11	Teplice	12,8	Ostrava-město	-2,5	Hodonín	29,3
12	Šumperk	12,1	Plzeň-město	-2,6	Kroměříž	29,2
13	Přerov	12,0	Liberec	-2,8	Most	28,3
14	Ostrava-město	11,7	Chomutov	-2,9	Louny	27,6
15	Česká Lípa	11,6	Kladno	-3,0	Opava	26,2
16	Třebíč	11,5	Mladá Boleslav	-3,4	Karviná	25,9
17	Louny	11,3	Teplice	-3,6	Havlíčkův Brod	24,9
18	Svitavy	11,1	Prostějov	-4,5	Přerov	24,8
19	Kroměříž	11,0	Kolín	-4,8	Kladno	23,9
20	Břeclav	11,0	Blansko	-5,0	Znojmo	23,8
21	Tachov	10,6	Brno-venkov	-5,1	Sokolov	23,4
22	Vsetín	10,4	Karlov Vary	-5,3	Jablonec nad Nisou	23,4
23	Olomouc	10,2	Děčín	-5,3	Ústí nad Labem	23,3
24	Opava	10,1	Semily	-5,4	Jihlava	23,2
25	Prostějov	10,1	Trutnov	-5,4	Semily	22,1
26	Český Krumlov	9,8	Mělník	-5,9	Rokycany	21,1
27	Karlov Vary	9,8	Louny	-5,9	Chomutov	20,9
28	Kolín	9,7	Vyškov	-6,2	Žďár nad Sázavou	20,7
29	Nymburk	9,7	Nymburk	-6,4	Příbram	20,2
30	Litoměřice	9,7	Kroměříž	-6,6	Nový Jičín	19,3
31	Příbram	9,7	Přerov	-6,6	Vyškov	18,5
32	Tábor	9,5	Pardubice	-6,7	Brno-město	18,4
33	Nový Jičín	9,5	Beroun	-6,8	Šumperk	18,1
34	Žďár nad Sázavou	9,4	Tábor	-6,8	Tachov	18,1
35	Liberec	9,4	Zlín	-6,9	Uherské Hradiště	17,9
36	Strakonice	9,3	Olomouc	-6,9	Kolín	17,8
37	Uherské Hradiště	9,2	České Budějovice	-7,1	Tábor	16,7
38	Jablonec nad Nisou	9,1	Frýdek-Místek	-7,1	Jindřichův Hradec	16,6
39	Trutnov	9,0	Cheb	-7,1	Cheb	16,3
40	Chrudim	9,0	Strakonice	-7,2	Jičín	16,2
41	Blansko	9,0	Ústí nad Orlicí	-7,2	Svitavy	15,1
42	Semily	8,9	Nový Jičín	-7,2	Vsetín	15,1
43	Kutná Hora	8,9	Hodonín	-7,3	Kutná Hora	14,8
44	Kladno	8,8	Uherské Hradiště	-7,4	Česká Lípa	14,7
45	Klatovy	8,6	Rokycany	-7,5	Domažlice	14,5
46	Cheb	8,6	Rakovník	-7,6	Trutnov	14,5
47	Ústí nad Orlicí	8,5	Vsetín	-7,8	Plzeň-sever	14,0
48	Frýdek-Místek	8,5	Plzeň-jih	-7,8	Český Krumlov	13,9
49	Havlíčkův Brod	8,4	Bruntál	-8,1	Ostrava-město	13,8
50	Domažlice	8,4	Hradec Králové	-8,4	Frýdek-Místek	13,7
51	Zlín	8,3	Litoměřice	-8,4	Karlov Vary	13,6
52	Vyškov	8,2	Kutná Hora	-8,4	Plzeň-jih	13,4
53	Jihlava	8,1	Šumperk	-8,5	Zlín	13,1
54	Mělník	8,1	Opava	-8,7	Náchod	13,1
55	Brno-město	8,1	Plzeň-sever	-8,7	Olomouc	13,0
56	Rakovník	7,8	Příbram	-8,9	Písek	12,8
57	Brno-venkov	7,7	Náchod	-9,3	Brno-venkov	12,8
58	Náchod	7,6	Tachov	-9,5	Klatovy	12,7
59	Jičín	7,0	Domažlice	-9,9	Mělník	12,7
60	Beroun	6,9	Břeclav	-9,9	Beroun	12,6
61	Plzeň-sever	6,9	Rychnov nad Kněžnou	-10,5	Liberec	12,5
62	Písek	6,7	Benešov	-10,6	Chrudim	11,8
63	Jindřichův Hradec	6,7	Žďár nad Sázavou	-10,7	Strakonice	11,6
64	Hradec Králové	6,5	Jičín	-11,4	Ústí nad Orlicí	11,1
65	Pelhřimov	6,2	Havlíčkův Brod	-11,6	Pelhřimov	10,5
66	Pardubice	6,1	Svitavy	-11,7	České Budějovice	9,6
67	Rychnov nad Kněžnou	6,0	Klatovy	-11,8	Benešov	9,4
68	Prachatice	6,0	Český Krumlov	-11,8	Rychnov nad Kněžnou	9,4
69	České Budějovice	5,9	Znojmo	-11,9	Litoměřice	9,1
70	Plzeň-jih	5,9	Prachatice	-12,1	Prachatice	8,7
71	Rokycany	5,8	Třebíč	-12,1	Praha-západ	8,5
72	Plzeň-město	5,8	Jihlava	-12,7	Hradec Králové	8,3
73	Benešov	5,4	Chrudim	-13,7	Mladá Boleslav	7,7
74	Mladá Boleslav	4,8	Písek	-13,7	Plzeň-město	7,3
75	Praha	4,0	Jeseník	-14,1	Praha	5,3
76	Praha-západ	4,0	Jindřichův Hradec	-15,1	Pardubice	4,6
77	Praha-východ	3,8	Pelhřimov	-15,7	Praha-východ	4,1
	Celkem ČR	8,6	Celkem ČR	-6,2	Celkem ČR	14,3

Vývoj počtu cizinců pracujících v Plzeňském kraji

Platná pracovní povolení

rok	měsíc											
	I.	II.	III.	IV.	V.	VI.	VII.	VIII.	IX.	X.	XI.	XII.
2008	5 462	5 966	6 562	7 670	8 104	8 662	9 301	9 834	10 230	10 412	10 688	10 459
2009	9 992	8 269	7 557	6 360	5 927	5 207	4 627	3 991	3 730	3 497	2 952	2 466
2010	2 188	2 065	1 890	1 768	1 629	1 523	1 454	1 378	1 288	1 194	1 137	1 057
2011	1 019	938	857	798								

Nejčastější státní příslušnost:	Ukrajina	411 (0)
	Moldavsko	94 (-3)
	Japonsko	74 (0)
	Thajsko	62 (-4)

K 30. 4. 2011 bylo v Plzeňském kraji v platnosti **798** pracovních povolení, což znamená pokles oproti minulému měsíci o 59. Oproti stejnému období loňského roku došlo k poklesu o 970 pracovních povolení. V porovnání s dubnem 2009 pak zaznamenáváme pokles dokonce o 5 562 pracovních povolení.

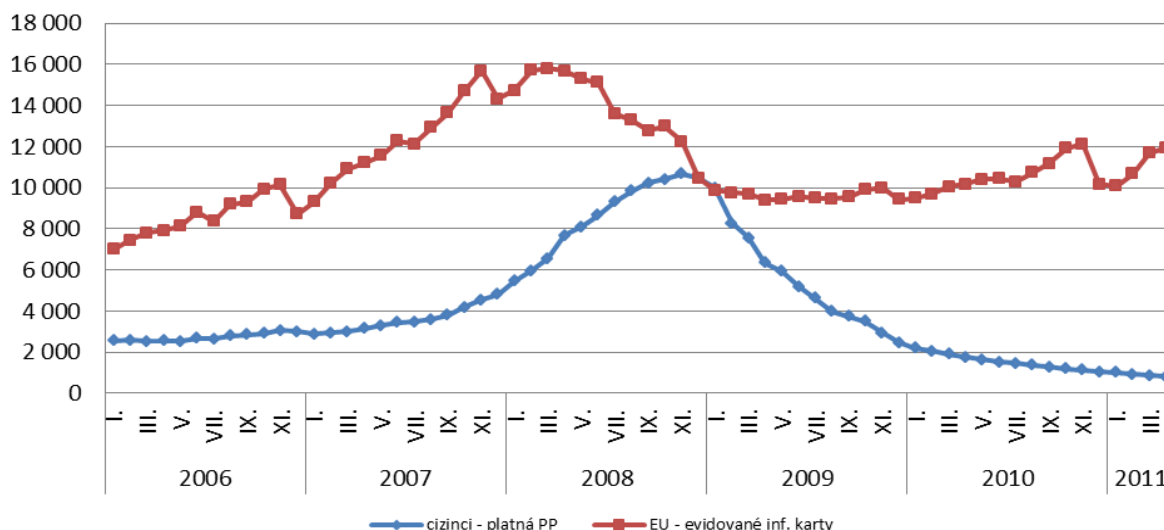
Registrovaní občané EU/EHP a Švýcarska

rok	měsíc											
	I.	II.	III.	IV.	V.	VI.	VII.	VIII.	IX.	X.	XI.	XII.
2008	14 750	15 719	15 805	15 690	15 302	15 120	13 616	13 274	12 779	12 994	12 238	10 480
2009	9 875	9 764	9 710	9 400	9 436	9 584	9 500	9 459	9 543	9 919	10 001	9 439
2010	9 482	9 693	10 056	10 188	10 398	10 430	10 307	10 728	11 175	11 922	12 127	10 171
2011	10 094	10 684	11 675	11 964								

Nejčastější státní příslušnost:	Slovensko	8 711 (+176)
	Rumunsko	991 (+9)
	Polsko	894 (+38)
	Bulharsko	764 (+14)
	Německo	304 (+8)

Ke konci dubna 2011 jsme registrovali **11 964** občanů EU/EHP a Švýcarska, což bylo o 289 více než v předešlém měsíci. V porovnání se stejným obdobím loňského roku pak došlo k nárůstu o 1 776 osob.

Vývoj počtu platných pracovních povolení a evidovaných občanů EU/EHP a Švýcarska v Plzeňském kraji v letech 2006 - 2011



Registrovaní cizinci, kteří nepotřebují pracovní povolení

rok	měsíc											
	I.	II.	III.	IV.	V.	VI.	VII.	VIII.	IX.	X.	XI.	XII.
2008	957	1 006	1 080	1 125	1 179	1 250	1 234	1 232	1 270	1 303	1 291	1 256
2009	1 188	1 167	1 235	1 281	1 284	1 407	1 454	1 428	1 456	1 513	1 541	1 521
2010	1 438	1 485	1 555	1 599	1 665	1 681	1 657	1 691	1 718	1 809	1 805	1 674
2011	1 644	1 716	1 799	1 819								

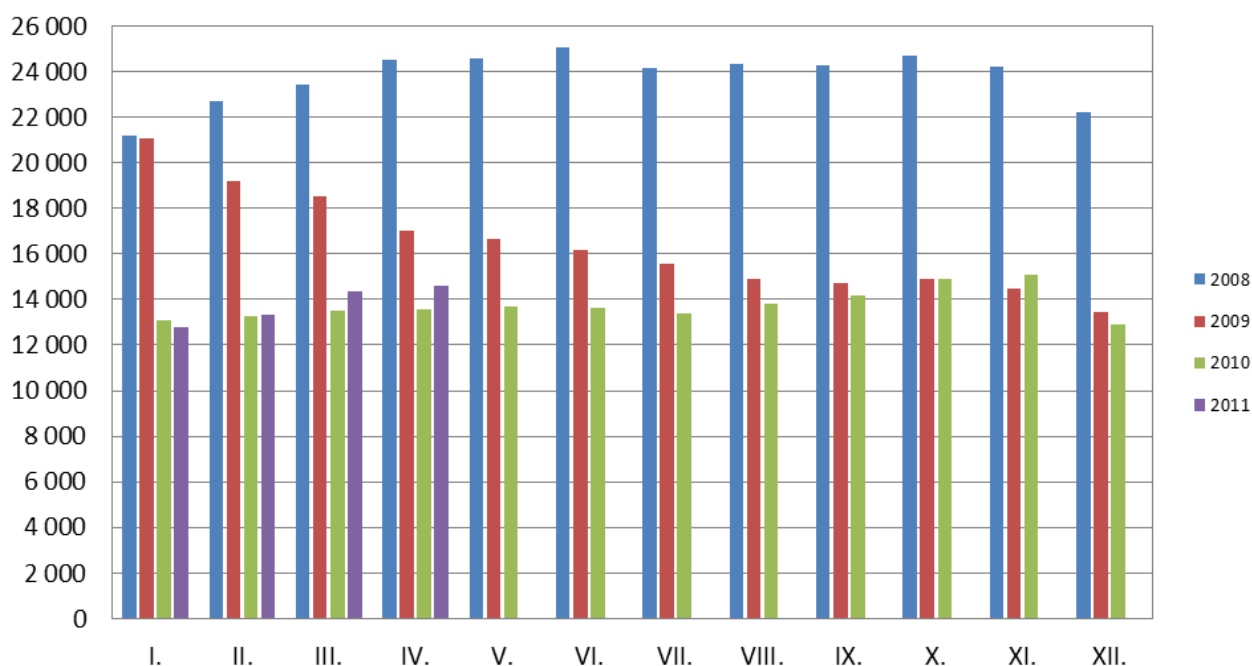
Nejčastější státní příslušnost: Ukrajina 1 125 (+1)
 Vietnam 308 (+4)
 Moldavsko 76 (+3)
 Bělorusko 45 (+1)

V Plzeňském kraji jsme rovněž ke konci dubna registrovali **1 819** cizinců z třetích zemí, kteří však pro práci v ČR nepotřebují pracovní povolení (mají pouze informační povinnost, obdobně jako občané EU). Těchto cizinců bylo o 20 více než minulý měsíc a o 220 více než ve stejném období minulého roku.

Celkový počet cizinců*)

rok	měsíc											
	I.	II.	III.	IV.	V.	VI.	VII.	VIII.	IX.	X.	XI.	XII.
2008	21 169	22 691	23 447	24 485	24 585	25 032	24 151	24 340	24 279	24 709	24 217	22 195
2009	21 055	19 200	18 502	17 041	16 647	16 198	15 581	14 878	14 729	14 929	14 494	13 426
2010	13 108	13 243	13 501	13 555	13 692	13 634	13 418	13 797	14 181	14 925	15 069	12 902
2011	12 757	13 338	14 331	14 581								

Vývoj celkového počtu cizinců pracujících v Plzeňském kraji v letech 2008 - 2011*)



*) tento počet zahrnuje počet platných pracovních povolení pro občany třetích zemí, počet registrovaných občanů EU/EHP a Švýcarska a počet registrovaných cizinců z třetích zemí, kteří k výkonu zaměstnání v ČR nepotřebují pracovní povolení (pouze informační povinnost)

K 30. 4. 2011 jsme evidovali **14 581** cizinců, což je o 250 více než minulý měsíc. Oproti stejnému období loňského roku došlo k nárůstu o 1 026 cizinců. V porovnání s dubnem 2009 naopak zaznamenáváme pokles a to dokonce o 2 460 osob.