



# Úřad práce České republiky krajská pobočka v Plzni

---

---

## Zpráva o situaci na trhu práce Plzeňský kraj

---

---

Srpen 2011



Zpracoval: Tomáš Moravec, DiS.

<https://www.uradprace.cz/web/cz/statistiky-plk>

K 31. 8. 2011 bylo v Plzeňském kraji evidováno celkem 22 041 uchazečů o zaměstnání, což je o 370 méně než v minulém měsíci a o 2 648 méně než ve stejném období loňského roku. Z tohoto počtu bylo 21 438 uchazečů dosažitelných, tedy takových, kteří mohli okamžitě nastoupit do zaměstnání. V porovnání s minulým měsícem bylo dosažitelných uchazečů o 380 méně a v porovnání se stejným obdobím loňského roku došlo k poklesu o 2 709 osob.

Během srpna 2011 bylo v Plzeňském kraji nově evidováno 2 575 uchazečů, což je o 245 méně než v minulém měsíci a o 107 méně než v srpnu 2010.

Vyřazeno bylo 2 945 uchazečů, tedy o 437 více než minulý měsíc, ale o 134 méně než ve stejném období roku 2010. Do nového zaměstnání během sledovaného období nastoupilo 1 792 osob, což je o 353 více než v minulém měsíci, ale o 212 méně než ve stejném období loňského roku. Bez umístění bylo vyřazeno 1 153 uchazečů.

K 31. 8. 2011 bylo v Plzeňském kraji v evidencích kontaktních pracovišť Úřadu práce ČR celkem 11 970 žen, tedy 54,3 % všech nezaměstnaných. Zároveň bylo v evidenci 3 158 osob se zdravotním postižením, tedy 14,3 % všech nezaměstnaných.

Ke konci srpna bylo v evidencích registrováno 1 187 absolventů a mladistvých, což je o 157 více než minulý měsíc, ale o 117 méně než v srpnu minulého roku. Na celkovém počtu nezaměstnaných se tak podílejí 5,4 %. V minulém měsíci tento podíl činil 4,6 % a v srpnu loňského roku podíl absolventů a mladistvých činil 5,3 %.

Podporu v nezaměstnanosti pobíralo v srpnu celkem 5 417 uchazečů o zaměstnání, tedy 24,6 % všech nezaměstnaných.

Míra nezaměstnanosti v porovnání s minulým měsícem klesla o 0,1 % a činila tedy 6,6 %. V porovnání se srpnem roku 2010 se míra nezaměstnanosti snížila o 0,9 %. Nejnižší míru nezaměstnanosti vykazuje okres Plzeň - jih (5,4 %), naopak nejvyšší míru nezaměstnanosti registrujeme v okrese Tachov (9,6 %). Míra nezaměstnanosti žen činila 8,4 % a mužů 5,3 %.

K 31. 8. 2011 bylo na kontaktních pracovištích Úřadu práce ČR v Plzeňském kraji evidováno celkem 2 398 volných pracovních míst, což je o 41 více než v minulém měsíci a o 260 více než v srpnu předchozího roku. Na jedno volné pracovní místo připadá 9,2 uchazečů.

Ke konci srpna kontaktní pracoviště rovněž evidovaly 77 volných pracovních míst pro osoby se zdravotním postižením, na jedno volné místo tak připadalo 41,0 uchazečů se ZP. Volných míst pro absolventy a mladistvé bylo evidováno 280 a na jedno místo tak připadá 4,2 absolventů.

Ke konci srpna bylo v rekvalifikacích 67 uchazečů. Od počátku roku pak bylo do rekvalifikačních kurzů zařazeno 2 091 uchazečů a 33 zájemců o zaměstnání.

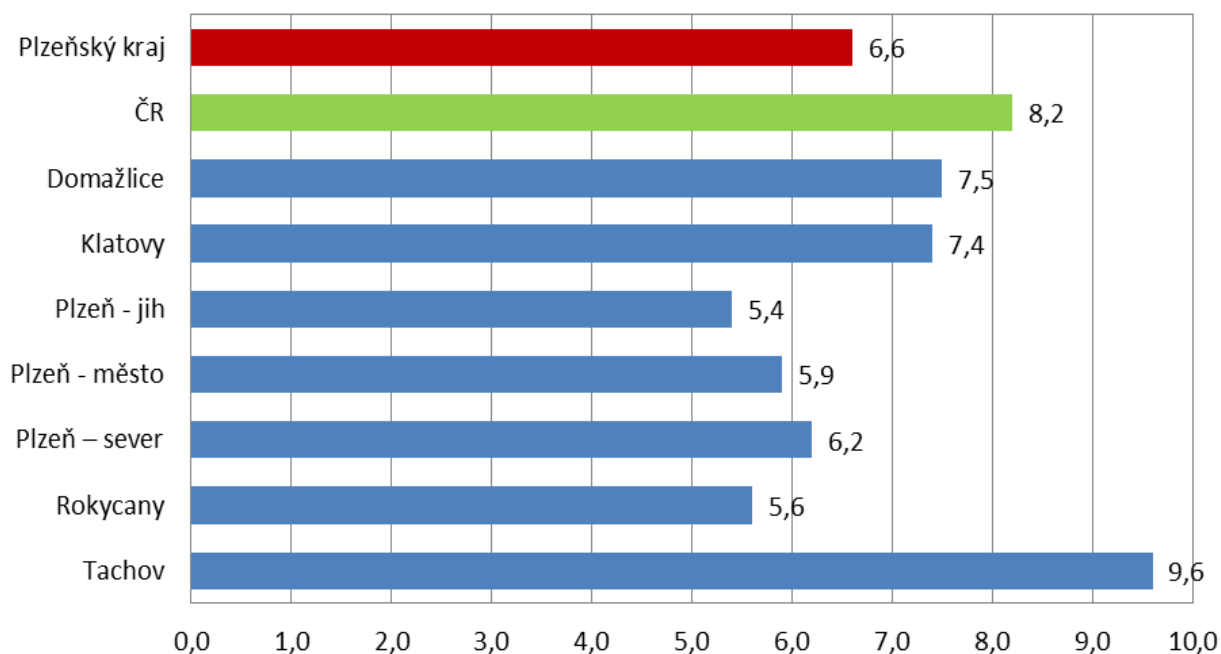
### Základní údaje o nezaměstnanosti v Plzeňském kraji

Období	Uchazeči o zaměstnání					volná místa	MN (%)
	celkem	ženy	pobírající podporu	nově hlášení	vyřazení		
Leden 09	18 936	9 761	8 999	4 566	2 387	5 319	5,7
Červen 09	22 947	12 200	10 364	3 276	2 909	2 856	6,9
Prosinec 09	26 802	13 596	9 897	3 736	2 448	2 078	8,2
Leden 10	28 580	13 889	11 237	4 896	3 118	1 804	8,6
Červen 10	24 802	12 926	7 658	2 775	3 491	2 164	7,5
Prosinec 10	27 267	13 226	8 975	5 417	2 281	2 161	8,2
Leden 11	28 003	13 159	10 071	3 792	3 056	2 045	8,4
Únor 11	27 352	12 907	9 582	2 500	3 151	1 895	8,2
Březen 11	25 821	12 398	8 138	2 695	4 226	1 913	7,7
Duben 11	23 843	11 889	6 595	2 484	4 462	2 095	7,1
Květen 11	22 494	11 594	5 620	2 417	3 766	2 116	6,6
Červen 11	22 099	11 564	5 394	2 495	2 890	2 242	6,6
Červenec 11	22 411	11 988	5 615	2 820	2 508	2 357	6,7
<b>Srpen 11</b>	<b>22 041</b>	<b>11 970</b>	<b>5 417</b>	<b>2 575</b>	<b>2 945</b>	<b>2 398</b>	<b>6,6</b>

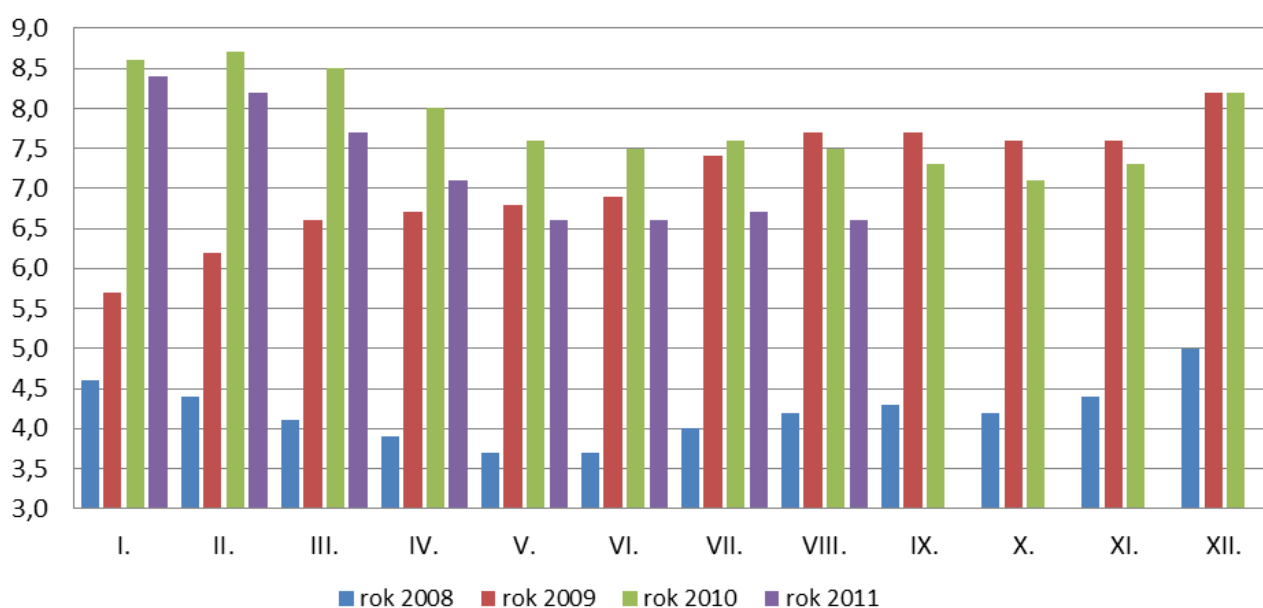
### Počty uchazečů a míry nezaměstnanosti (MN) v jednotlivých okresech Plzeňského kraje a v ČR

Region	Srpen 2011			
	počet uchazečů		MN v %	změna proti minulému měsíci (%)
	celkem	z toho dosažitelných		
<b>Plzeňský kraj</b>	<b>22 041</b>	<b>21 438</b>	<b>6,6</b>	<b>-0,1</b>
ČR	481 535	465 968	8,2	0,0
Domažlice	2 408	2 348	7,5	-0,2
Klatovy	3 520	3 447	7,4	-0,3
Plzeň – jih	1 854	1 800	5,4	-0,1
Plzeň – město	6 998	6 702	5,9	-0,1
Plzeň – sever	2 560	2 524	6,2	-0,2
Rokycany	1 592	1 519	5,6	+0,2
Tachov	3 109	3 098	9,6	-0,2

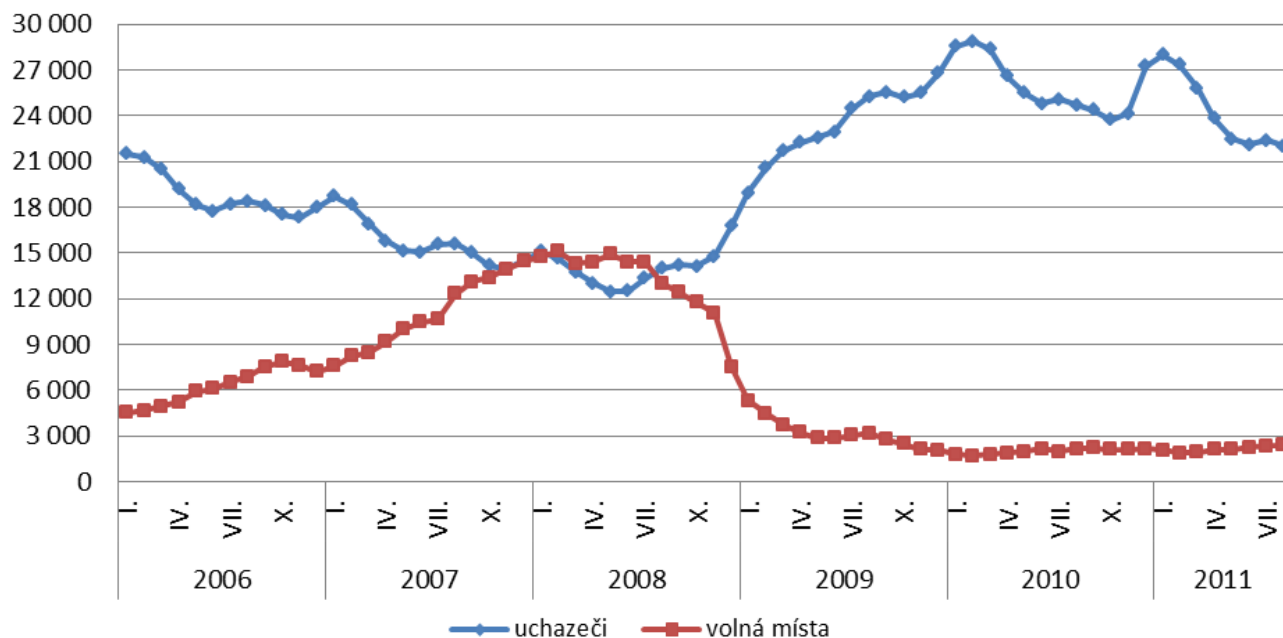
## Míra nezaměstnanosti v okresech Plzeňského kraje a v ČR k 31. 8. 2011 (%)



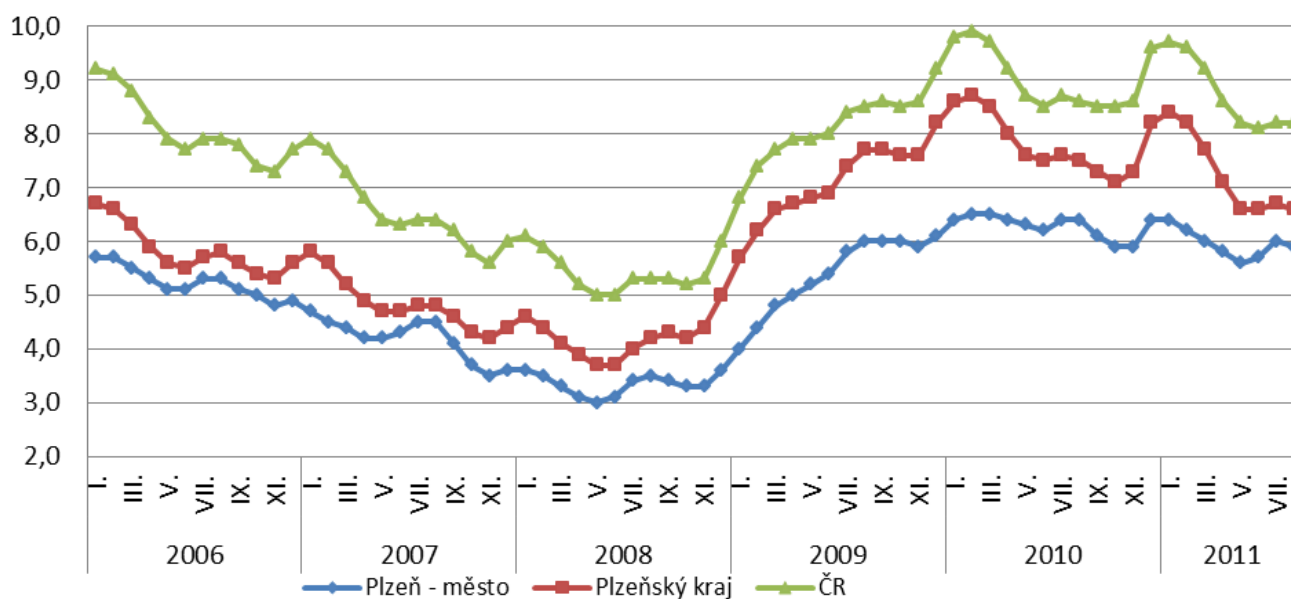
## Vývoj míry nezaměstnanosti v Plzeňském kraji v letech 2008 - 2011 (%)



## Vývoj počtu uchazečů a volných pracovních míst v Plzeňském kraji v letech 2006 - 2011



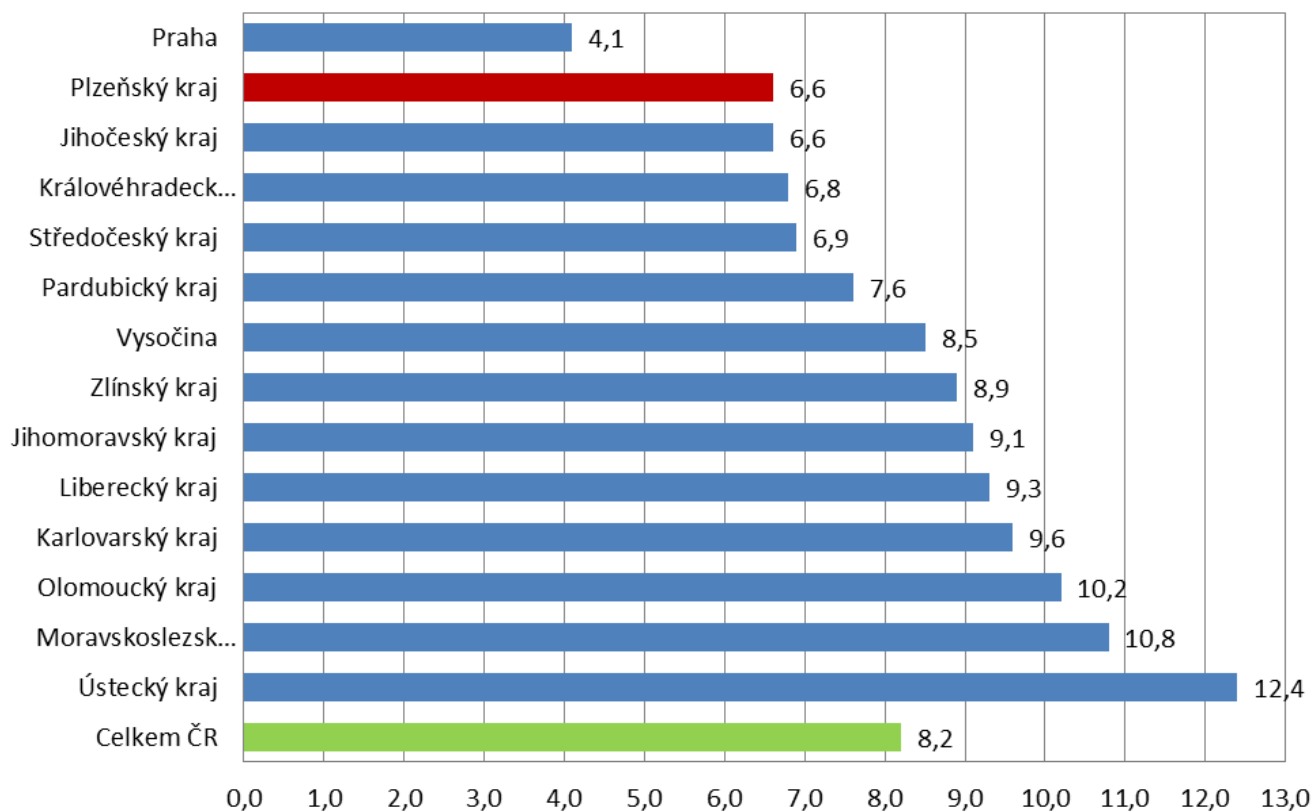
## Vývoj MN v okrese Plzeň - město, Plzeňském kraji a ČR v letech 2006 - 2011 (%)



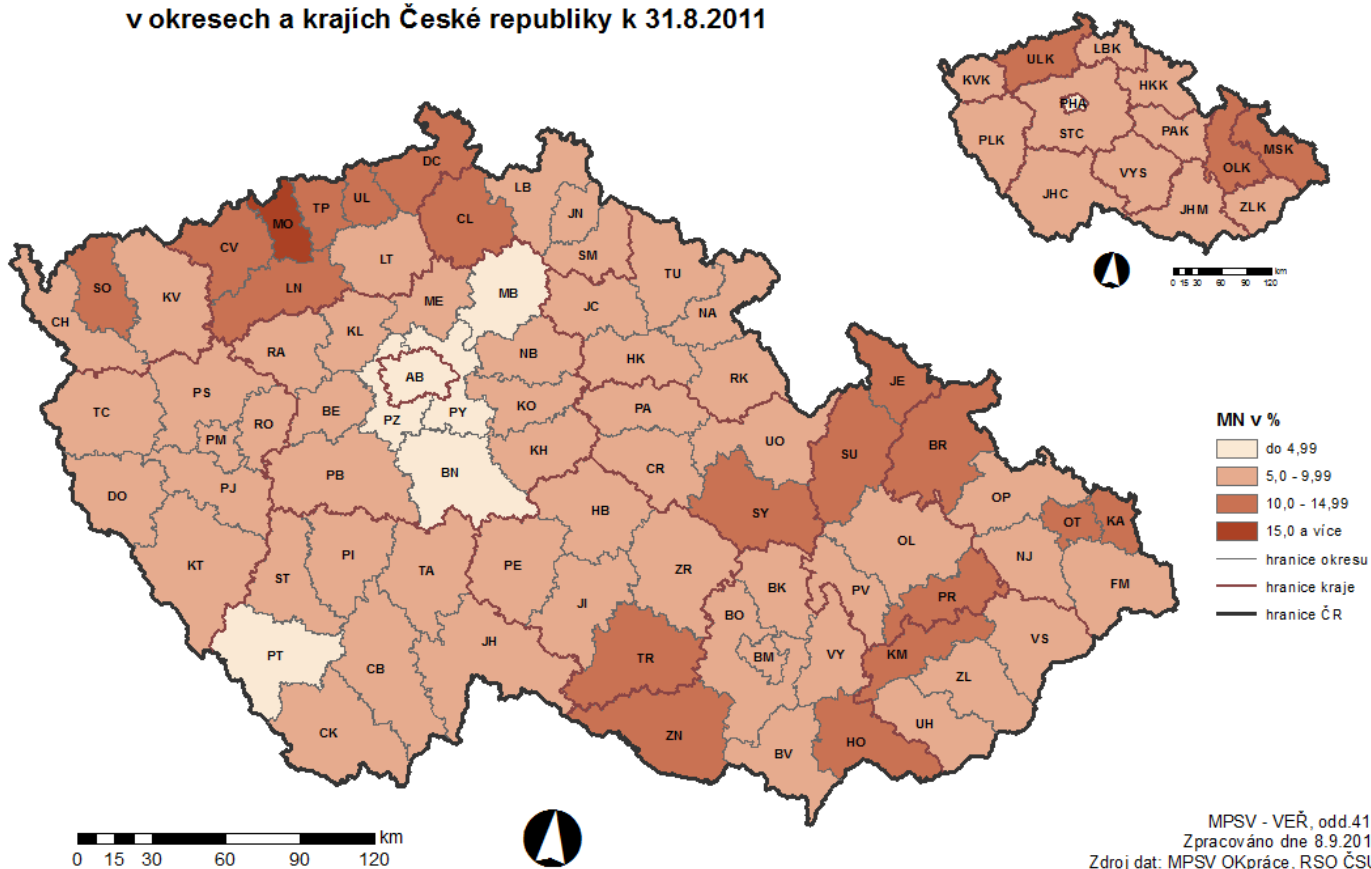
## Míra nezaměstnanosti v jednotlivých krajích ČR k 31. 8. 2011

kraj	MN (%)	změna proti minulému měsíci (%)
Praha	4,1	+0,1
<b>Plzeňský kraj</b>	<b>6,6</b>	-0,1
Jihočeský kraj	6,6	-0,2
Královéhradecký kraj	6,8	-0,1
Středočeský kraj	6,9	0,0
Pardubický kraj	7,6	-0,1
Vysočina	8,5	0,0
Zlínský kraj	8,9	0,0
Jihomoravský kraj	9,1	-0,1
Liberecký kraj	9,3	-0,1
Karlovarský kraj	9,6	-0,1
Olomoucký kraj	10,2	-0,2
Moravskoslezský kraj	10,8	-0,1
Ústecký kraj	12,4	-0,1
Celkem ČR	8,2	0,0

## Míra nezaměstnanosti v jednotlivých krajích ČR k 31. 8. 2011 (%)



## MÍRA NEZAMĚSTNANOSTI v okresech a krajích České republiky k 31.8.2011





**SETŘÍDĚNÍ ÚŘADŮ PRÁCE k 31. srpnu 2011**

	míra nezam. v %		meziměs. přírůst./ úbytek nezam. v %		počet uchazečů na 1 VPM	
1	Most	15,9	<b>Rokycany</b>	<b>3,6</b>	Břeclav	34,4
2	Bruntál	14,1	Mladá Boleslav	2,3	Jeseník	33,8
3	Děčín	13,4	Benešov	1,6	Prostějov	32,6
4	Karviná	13,2	Kutná Hora	1,5	Teplice	32,5
5	Hodonín	13,2	Pelhřimov	1,5	Děčín	32,5
6	Jeseník	12,9	Hradec Králové	1,4	Třebíč	31,9
7	Ústí nad Labem	12,9	Zlín	1,1	Bruntál	27,3
8	Chomutov	12,6	Praha	1,0	Kroměříž	26,7
9	Teplice	12,2	Beroun	0,8	Kladno	25,2
10	Sokolov	12,0	Strakonice	0,7	Louny	25,1
11	Šumperk	11,4	Semily	0,7	Hodonín	25,0
12	Ostrava-město	11,4	Vyškov	0,7	Blansko	23,5
13	Louny	11,1	Havlíčkův Brod	0,5	Přerov	22,2
14	Přerov	11,0	Brno-město	0,5	Chomutov	21,4
15	Znojmo	11,0	Chomutov	0,4	Sokolov	21,4
16	Česká Lípa	10,9	Most	0,2	Havlíčkův Brod	20,9
17	Třebíč	10,8	Teplice	0,2	Uherské Hradiště	20,4
18	Svitavy	10,3	Pardubice	-0,1	Šumperk	20,2
19	Kroměříž	10,1	Brno-venkov	-0,1	Opava	20,0
20	Vsetín	9,8	Uherské Hradiště	-0,2	Brno-město	19,7
21	Nymburk	9,8	Šumperk	-0,2	Ústí nad Labem	19,5
22	Břeclav	9,7	Ostrava-město	-0,3	Jablonec nad Nisou	19,3
23	Opava	9,6	Opava	-0,3	Most	19,1
24	<b>Tachov</b>	<b>9,6</b>	Kolín	-0,4	Rakovník	18,4
25	Karlovy Vary	9,5	Jablonec nad Nisou	-0,4	Olomouc	18,3
26	Kolín	9,4	Nymburk	-0,5	Kolín	17,9
27	Žďár nad Sázavou	9,3	Český Krumlov	-0,6	Nymburk	17,6
28	Olomouc	9,3	Kladno	-0,6	Karviná	17,1
29	Prostějov	9,1	Karlovy Vary	-0,7	Žďár nad Sázavou	17,0
30	Liberec	9,1	Liberec	-0,7	Znojmo	17,0
31	Příbram	9,1	<b>Plzeň-jih</b>	<b>-0,7</b>	Příbram	17,0
32	Litoměřice	9,0	Svitavy	-0,7	Jihlava	16,9
33	Kladno	8,9	Litoměřice	-0,8	Vyškov	16,7
34	Uherské Hradiště	8,8	Hodonín	-0,8	Jindřichův Hradec	16,4
35	Tábor	8,8	Trutnov	-0,8	Semily	15,3
36	Strakonice	8,7	Česká Lípa	-0,9	Nový Jičín	15,1
37	Nový Jičín	8,7	Karviná	-0,9	Svitavy	14,6
38	Kutná Hora	8,6	Žďár nad Sázavou	-1,0	<b>Rokycany</b>	<b>14,0</b>
39	Semily	8,6	Ústí nad Orlicí	-1,0	Česká Lípa	13,8
40	Jablonec nad Nisou	8,5	<b>Plzeň-město</b>	<b>-1,2</b>	Tábor	13,5
41	Trutnov	8,4	Ústí nad Labem	-1,2	Vsetín	12,6
42	Český Krumlov	8,3	Příbram	-1,2	Brno-venkov	12,4
43	Brno-město	8,3	Kroměříž	-1,2	<b>Tachov</b>	<b>12,2</b>
44	Blansko	8,2	Jihlava	-1,3	Zlín	12,2
45	Havlíčkův Brod	8,2	Třebíč	-1,3	Trutnov	11,7
46	Chrudim	8,1	Frydek-Místek	-1,3	Jičín	11,6
47	Vyškov	7,9	Sokolov	-1,4	Rychnov nad Kněžnou	11,6
48	Mělník	7,9	Praha-západ	-1,4	<b>Plzeň-sever</b>	<b>11,5</b>
49	Frydek-Místek	7,9	Bruntál	-1,4	Karlovy Vary	11,5
50	Ústí nad Orlicí	7,8	Břeclav	-1,5	Kutná Hora	11,5
51	Zlín	7,7	Vsetín	-1,5	Mělník	10,6
52	Rakovník	7,6	Mělník	-1,6	Náchod	10,1
53	Cheb	7,5	Přerov	-1,7	Český Krumlov	10,0
54	<b>Domažlice</b>	<b>7,5</b>	Děčín	-1,8	Chrudim	10,0
55	Jihlava	7,4	Nový Jičín	-1,9	Ostrava-město	10,0
56	<b>Klatovy</b>	<b>7,4</b>	Olomouc	-1,9	Liberec	9,9
57	Brno-venkov	7,4	Blansko	-1,9	<b>Domažlice</b>	<b>9,6</b>
58	Náchod	6,9	Chrudim	-2,0	Frydek-Místek	9,0
59	Beroun	6,7	<b>Tachov</b>	<b>-2,0</b>	Strakonice	9,0
60	Hradec Králové	6,4	České Budějovice	-2,2	<b>Klatovy</b>	<b>8,8</b>
61	Jičín	6,4	Prostějov	-2,3	Pelhřimov	8,1
62	<b>Plzeň-sever</b>	<b>6,2</b>	Jičín	-2,5	Písek	8,0
63	<b>Plzeň-město</b>	<b>5,9</b>	Náchod	-2,7	Litoměřice	7,8
64	Pardubice	5,8	<b>Domažlice</b>	<b>-2,7</b>	<b>Plzeň-jih</b>	<b>7,8</b>
65	Písek	5,7	Tábor	-2,9	Cheb	7,7
66	Jindřichův Hradec	5,6	Rakovník	-3,0	Praha-západ	7,7
67	<b>Rokycany</b>	<b>5,6</b>	Rychnov nad Kněžnou	-3,1	Benešov	7,7
68	České Budějovice	5,5	<b>Klatovy</b>	<b>-3,1</b>	<b>Plzeň-město</b>	<b>7,6</b>
69	Pelhřimov	5,4	Znojmo	-3,3	Hradec Králové	7,3
70	<b>Plzeň-jih</b>	<b>5,4</b>	Prachatice	-3,3	Beroun	7,1
71	Rychnov nad Kněžnou	5,4	<b>Plzeň-sever</b>	<b>-3,3</b>	Ústí nad Orlicí	6,6
72	Benešov	5,0	Louny	-3,5	České Budějovice	6,3
73	Prachatice	4,9	Jindřichův Hradec	-3,6	Mladá Boleslav	6,2
74	Mladá Boleslav	4,8	Cheb	-3,8	Prachatice	5,5
75	Praha	4,1	Písek	-4,3	Praha	4,9
76	Praha-západ	4,0	Praha-východ	-4,6	Praha-východ	4,1
77	Praha-východ	3,4	Jeseník	-5,4	Pardubice	4,0
	Celkem ČR	8,2	Celkem ČR	-0,8	Celkem ČR	11,8

## Vývoj počtu cizinců pracujících v Plzeňském kraji

### Platná pracovní povolení

rok	měsíc											
	I.	II.	III.	IV.	V.	VI.	VII.	VIII.	IX.	X.	XI.	XII.
2008	5 462	5 966	6 562	7 670	8 104	8 662	9 301	9 834	10 230	10 412	10 688	10 459
2009	9 992	8 269	7 557	6 360	5 927	5 207	4 627	3 991	3 730	3 497	2 952	2 466
2010	2 188	2 065	1 890	1 768	1 629	1 523	1 454	1 378	1 288	1 194	1 137	1 057
2011	1 019	938	857	798	782	772	745	723				

Nejčastější státní příslušnost:	Ukrajina	379 (-13)
	Moldavsko	85 (-2)
	Japonsko	70 (-2)
	Thajsko	61 (+1)

K 31. 8. 2011 bylo v Plzeňském kraji v platnosti **723** pracovních povolení, což znamená pokles oproti minulému měsíci o 22. Oproti stejnému období loňského roku došlo k poklesu o 655 pracovních povolení. V porovnání se srpnem 2009 pak zaznamenáváme pokles dokonce o 3 268 pracovních povolení.

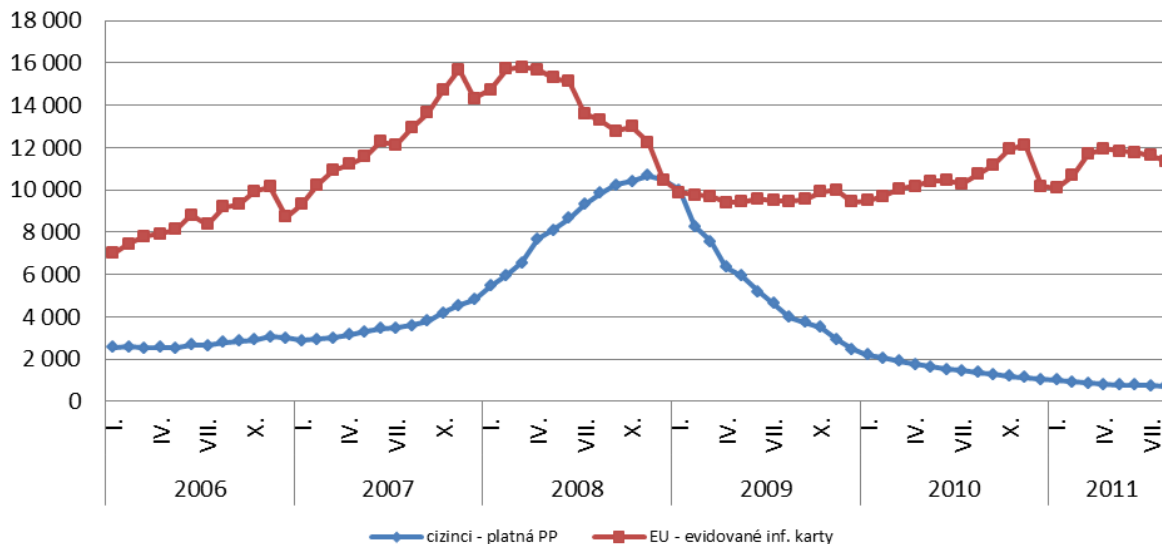
### Registrovaní občané EU/EHP a Švýcarska

rok	měsíc											
	I.	II.	III.	IV.	V.	VI.	VII.	VIII.	IX.	X.	XI.	XII.
2008	14 750	15 719	15 805	15 690	15 302	15 120	13 616	13 274	12 779	12 994	12 238	10 480
2009	9 875	9 764	9 710	9 400	9 436	9 584	9 500	9 459	9 543	9 919	10 001	9 439
2010	9 482	9 693	10 056	10 188	10 398	10 430	10 307	10 728	11 175	11 922	12 127	10 171
2011	10 094	10 684	11 675	11 964	11 824	11 763	11 623	11 356				

Nejčastější státní příslušnost:	Slovensko	8 194 (-172)
	Rumunsko	941 (-11)
	Polsko	866 (-17)
	Bulharsko	739 (-56)
	Německo	326 (-6)

Ke konci srpna 2011 jsme registrovali **11 356** občanů EU/EHP a Švýcarska, což bylo o 267 méně než v předešlém měsíci. V porovnání se stejným obdobím loňského roku pak došlo k nárůstu o 628 osob.

## Vývoj počtu platných pracovních povolení a evidovaných občanů EU/EHP a Švýcarska v Plzeňském kraji v letech 2006 - 2011



### Registrovaní cizinci, kteří nepotřebují pracovní povolení

rok	měsíc											
	I.	II.	III.	IV.	V.	VI.	VII.	VIII.	IX.	X.	XI.	XII.
2008	957	1 006	1 080	1 125	1 179	1 250	1 234	1 232	1 270	1 303	1 291	1 256
2009	1 188	1 167	1 235	1 281	1 284	1 407	1 454	1 428	1 456	1 513	1 541	1 521
2010	1 438	1 485	1 555	1 599	1 665	1 681	1 657	1 691	1 718	1 809	1 805	1 674
2011	1 644	1 716	1 799	1 819	1 844	1 894	1 910	1 927				

Nejčastější státní příslušnost:

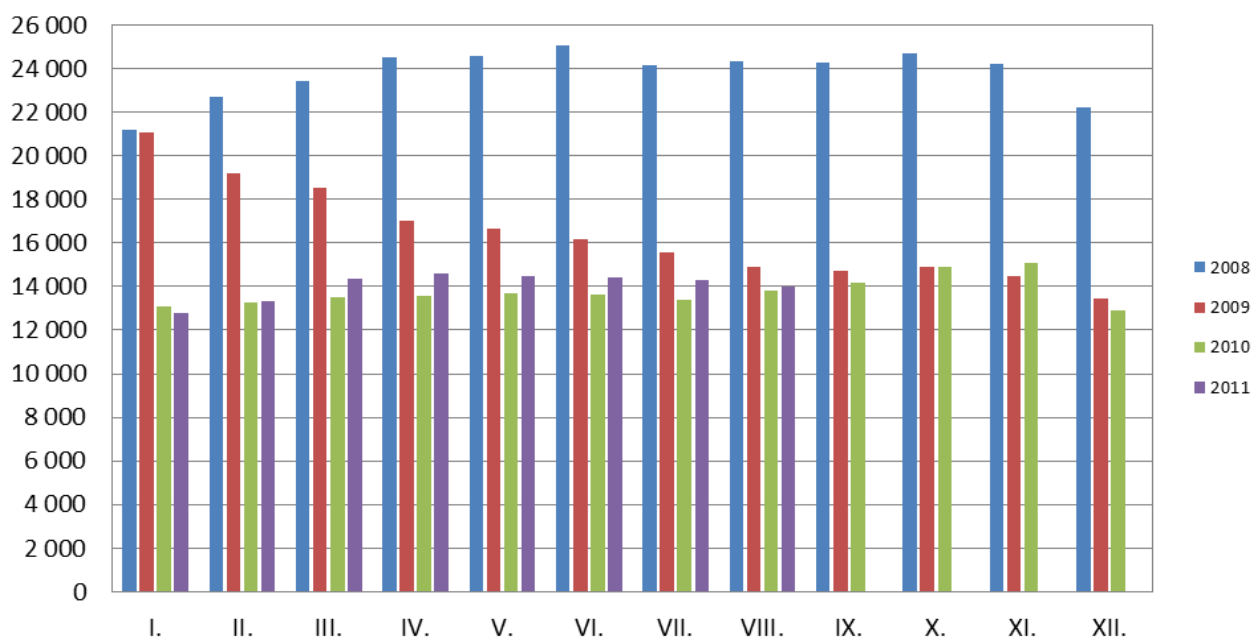
Ukrajina	1 199 (+13)
Vietnam	308 (-5)
Moldavsko	80 (+3)
Bělorusko	49 (+2)

V Plzeňském kraji jsme rovněž ke konci srpna registrovali **1 927** cizinců z třetích zemí, kteří však pro práci v ČR nepotřebují pracovní povolení (mají pouze informační povinnost, obdobně jako občané EU). Těchto cizinců bylo o 17 více než minulý měsíc a o 236 více než ve stejném období minulého roku.

Celkový počet cizinců\*)

rok	měsíc											
	I.	II.	III.	IV.	V.	VI.	VII.	VIII.	IX.	X.	XI.	XII.
2008	21 169	22 691	23 447	24 485	24 585	25 032	24 151	24 340	24 279	24 709	24 217	22 195
2009	21 055	19 200	18 502	17 041	16 647	16 198	15 581	14 878	14 729	14 929	14 494	13 426
2010	13 108	13 243	13 501	13 555	13 692	13 634	13 418	13 797	14 181	14 925	15 069	12 902
2011	12 757	13 338	14 331	14 581	14 450	14 429	14 278	14 006				

### Vývoj celkového počtu cizinců pracujících v Plzeňském kraji v letech 2008 - 2011\*)



\*) tento počet zahrnuje počet platných pracovních povolení pro občany třetích zemí, počet registrovaných občanů EU/EHP a Švýcarska a počet registrovaných cizinců z třetích zemí, kteří k výkonu zaměstnání v ČR nepotřebují pracovní povolení (pouze informační povinnost)

K 31. 8. 2011 jsme evidovali **14 006** cizinců, což je o 272 méně než minulý měsíc. Oproti stejnému období loňského roku však došlo k nárůstu o 209 cizinců. V porovnání se srpnem 2009 naopak zaznamenáváme pokles a to o 872 osob.