



# Úřad práce České republiky krajská pobočka v Plzni

---

---

## Zpráva o situaci na trhu práce Plzeňský kraj

---

---

Říjen 2011



Zpracoval: Tomáš Moravec, DiS.

<https://www.uradprace.cz/web/cz/statistiky-plk>

K 31. 10. 2011 bylo v Plzeňském kraji evidováno celkem 21 259 uchazečů o zaměstnání, což je o 315 méně než v minulém měsíci a o 2 459 méně než ve stejném období loňského roku. Z tohoto počtu bylo 20 486 uchazečů dosažitelných, tedy takových, kteří mohli okamžitě nastoupit do zaměstnání. V porovnání s minulým měsícem bylo dosažitelných uchazečů o 437 méně a v porovnání se stejným obdobím loňského roku došlo k poklesu o 2 479 osob.

Během října 2011 bylo v Plzeňském kraji nově evidováno 2 754 uchazečů, což je o 821 méně než v minulém měsíci a o 135 méně než v říjnu 2010.

Vyřazeno bylo 3 069 uchazečů, tedy o 973 méně než minulý měsíc a o 471 méně než ve stejném období roku 2010. Do nového zaměstnání během sledovaného období nastoupilo 1 952 osob, což je o 253 méně než v minulém měsíci a o 262 méně než ve stejném období loňského roku. Bez umístění bylo vyřazeno 1 117 uchazečů.

K 31. 10. 2011 bylo v Plzeňském kraji v evidencích kontaktních pracovišť Úřadu práce ČR celkem 11 319 žen, tedy 53,2 % všech nezaměstnaných. Zároveň bylo v evidenci 2 992 osob se zdravotním postižením, tedy 14,1 % všech nezaměstnaných.

Ke konci října bylo v evidencích registrováno 1 493 absolventů a mladistvých, což je o 24 méně než minulý měsíc a o 272 méně než v říjnu minulého roku. Na celkovém počtu nezaměstnaných se tak podílejí 7,0 %. V minulém měsíci tento podíl rovněž činil 7,0 % a v říjnu loňského roku podíl absolventů a mladistvých činil 7,4 %.

Podporu v nezaměstnanosti pobíralo v říjnu celkem 5 014 uchazečů o zaměstnání, tedy 23,6 % všech nezaměstnaných.

Míra nezaměstnanosti v porovnání s minulým měsícem klesla o 0,2 % a činila tedy 6,3 %. V porovnání s říjnem roku 2010 se míra nezaměstnanosti snížila o 0,8 %. Nejnižší míru nezaměstnanosti vykazují okresy Plzeň - jih a Rokycany (shodně 5,3%), naopak nejvyšší míru nezaměstnanosti registrujeme v okrese Tachov (9,1 %). Míra nezaměstnanosti žen činila 7,9 % a mužů 5,2 %.

K 31. 10. 2011 bylo na kontaktních pracovištích Úřadu práce ČR v Plzeňském kraji evidováno celkem 2 442 volných pracovních míst, což je o 76 méně než v minulém měsíci, ale o 307 více než v říjnu předchozího roku. Na jedno volné pracovní místo připadá 8,7 uchazečů.

Ke konci října kontaktní pracoviště rovněž evidovala 142 volných pracovních míst pro osoby se zdravotním postižením, na jedno volné místo tak připadalo 21,1 uchazečů se ZP. Volných míst pro absolventy a mladistvé bylo evidováno 324 a na jedno místo tak připadá 4,6 absolventů.

Ke konci října bylo v rekvalifikacích 222 uchazečů. Od počátku roku pak bylo do rekvalifikačních kurzů zařazeno 2 434 uchazečů a 40 zájemců o zaměstnání.

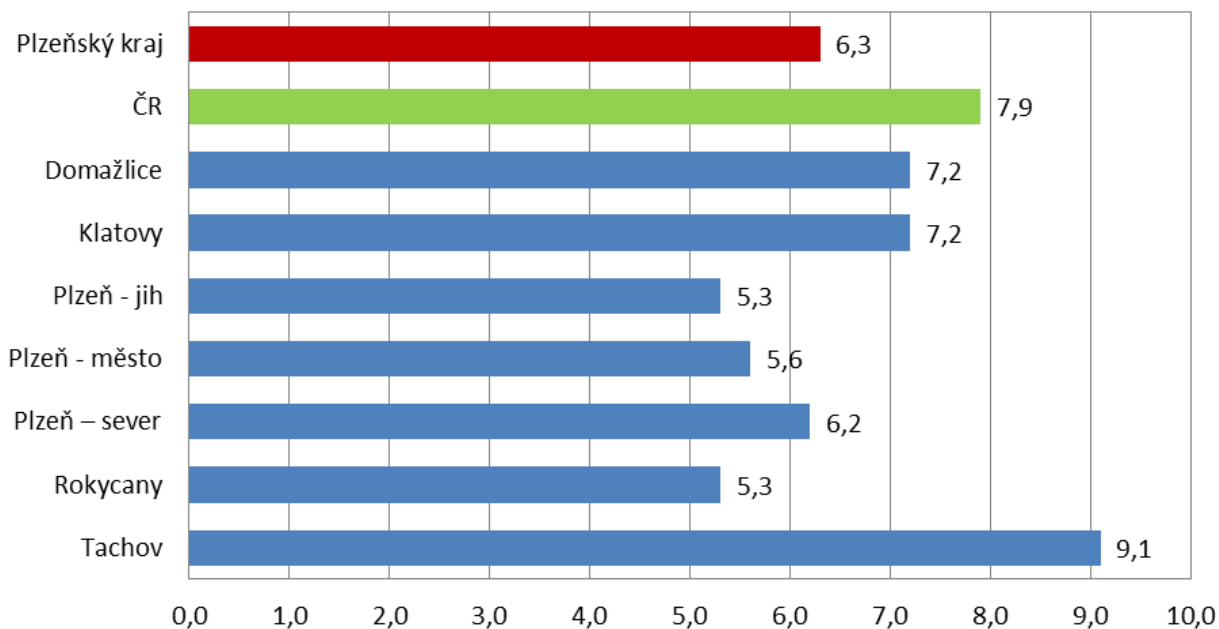
## Základní údaje o nezaměstnanosti v Plzeňském kraji

Období	Uchazeči o zaměstnání					volná místa	MN (%)
	celkem	ženy	pobírající podporu	nově hlášení	vyřazení		
Leden 09	18 936	9 761	8 999	4 566	2 387	5 319	5,7
Červen 09	22 947	12 200	10 364	3 276	2 909	2 856	6,9
Prosinec 09	26 802	13 596	9 897	3 736	2 448	2 078	8,2
Leden 10	28 580	13 889	11 237	4 896	3 118	1 804	8,6
Červen 10	24 802	12 926	7 658	2 775	3 491	2 164	7,5
Prosinec 10	27 267	13 226	8 975	5 417	2 281	2 161	8,2
Leden 11	28 003	13 159	10 071	3 792	3 056	2 045	8,4
Únor 11	27 352	12 907	9 582	2 500	3 151	1 895	8,2
Březen 11	25 821	12 398	8 138	2 695	4 226	1 913	7,7
Duben 11	23 843	11 889	6 595	2 484	4 462	2 095	7,1
Květen 11	22 494	11 594	5 620	2 417	3 766	2 116	6,6
Červen 11	22 099	11 564	5 394	2 495	2 890	2 242	6,6
Červenec 11	22 411	11 988	5 615	2 820	2 508	2 357	6,7
Srpen 11	22 041	11 970	5 417	2 575	2 945	2 398	6,6
Září 11	21 574	11 620	4 880	3 575	4 042	2 518	6,5
<b>Říjen 11</b>	<b>21 259</b>	<b>11 319</b>	<b>5 014</b>	<b>2 754</b>	<b>3 069</b>	<b>2 442</b>	<b>6,3</b>

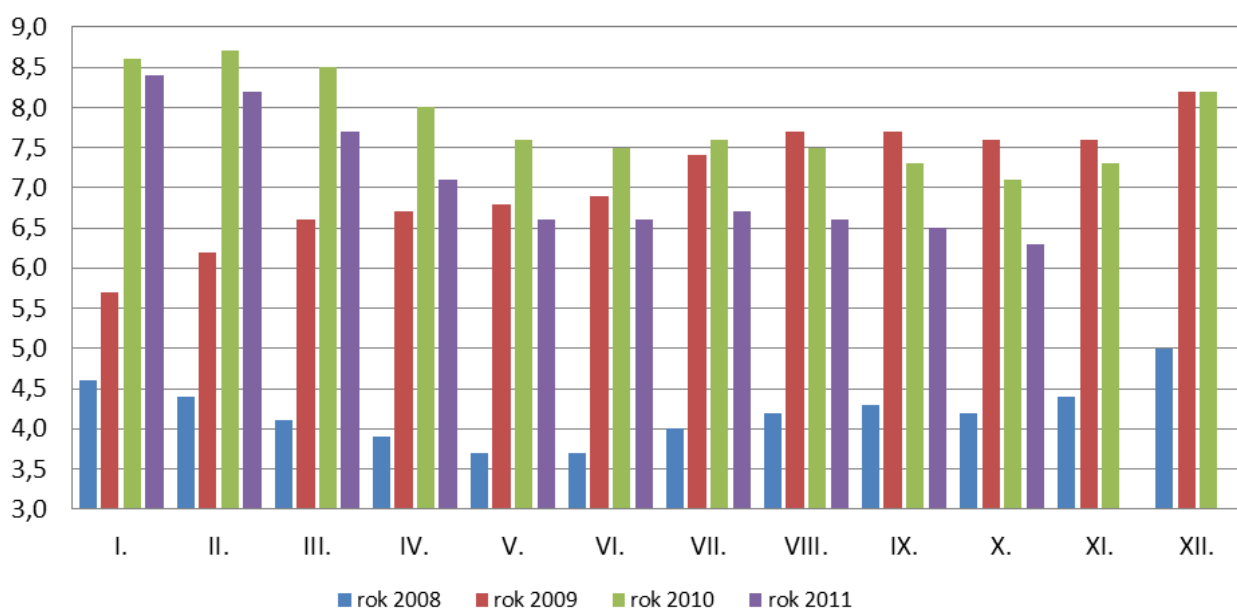
## Počty uchazečů a míry nezaměstnanosti (MN) v jednotlivých okresech Plzeňského kraje a v ČR

Region	Říjen 2011			
	počet uchazečů		MN v %	změna proti minulému měsíci (%)
	celkem	z toho dosažitelných		
<b>Plzeňský kraj</b>	<b>21 259</b>	<b>20 486</b>	<b>6,3</b>	<b>-0,2</b>
ČR	470 618	451 968	7,9	-0,1
Domažlice	2 379	2 285	7,2	-0,3
Klatovy	3 419	3 327	7,2	0,0
Plzeň – jih	1 831	1 760	5,3	0,0
Plzeň – město	6 582	6 202	5,6	-0,1
Plzeň – sever	2 534	2 493	6,2	-0,1
Rokycany	1 522	1 438	5,3	0,0
Tachov	2 992	2 981	9,1	-0,3

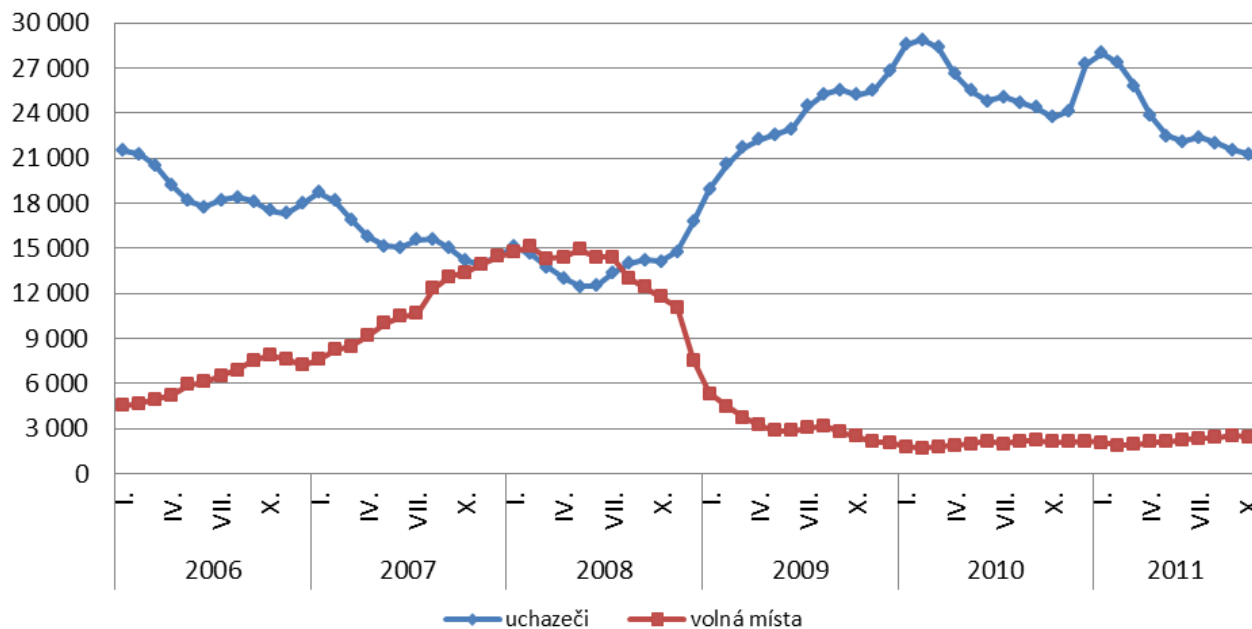
## Míra nezaměstnanosti v okresech Plzeňského kraje a v ČR k 31. 10. 2011 (%)



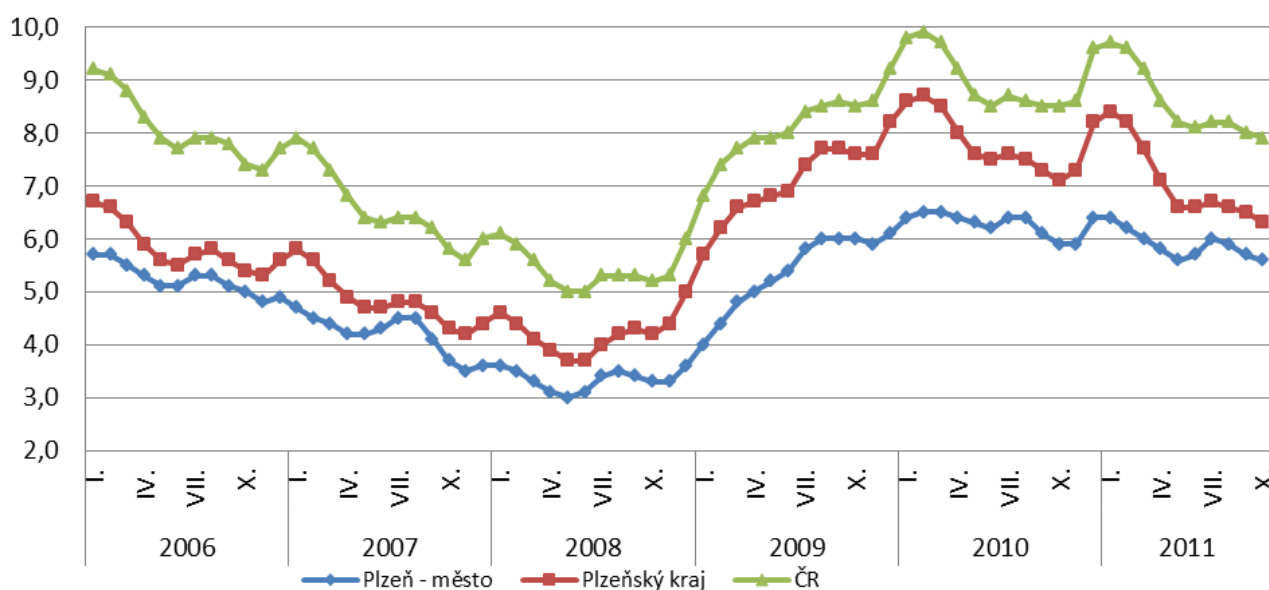
## Vývoj míry nezaměstnanosti v Plzeňském kraji v letech 2008 - 2011 (%)



## Vývoj počtu uchazečů a volných pracovních míst v Plzeňském kraji v letech 2006 - 2011



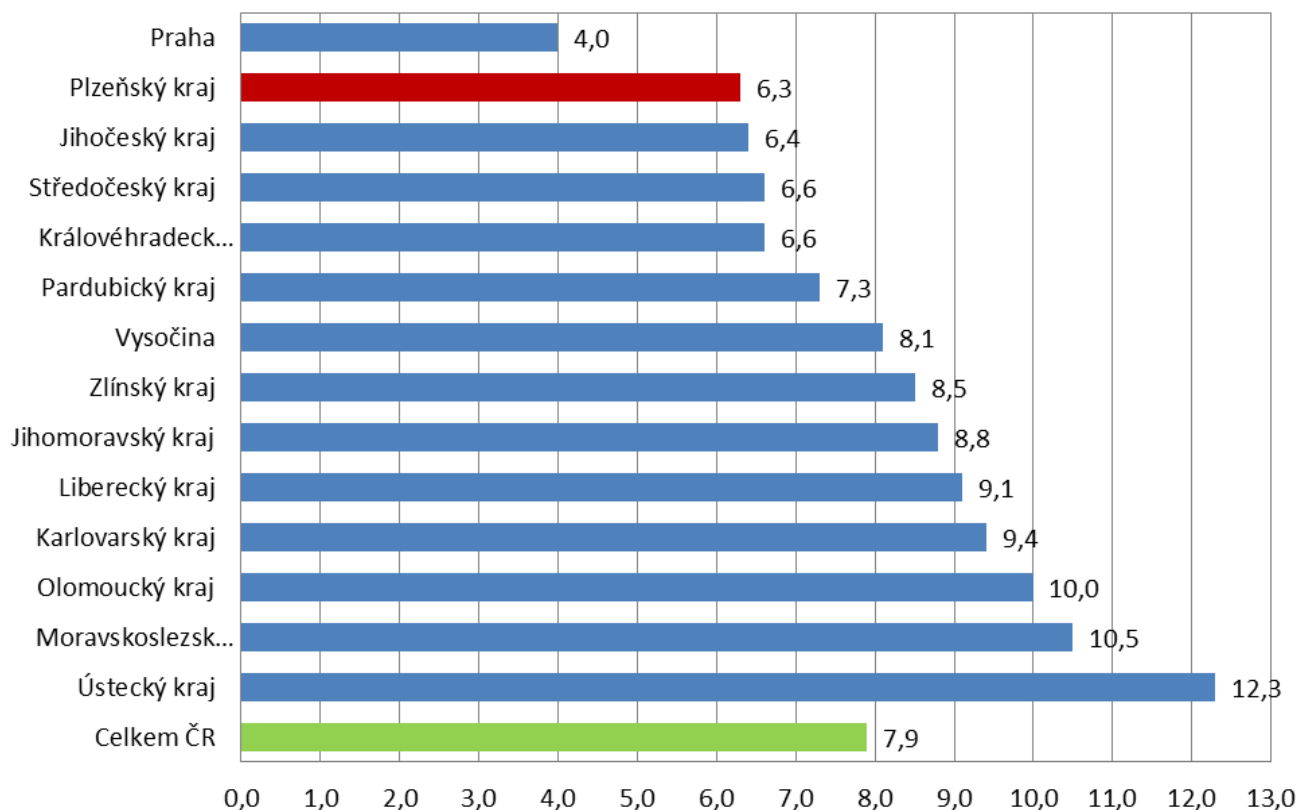
## Vývoj MN v okrese Plzeň - město, Plzeňském kraji a ČR v letech 2006 - 2011 (%)



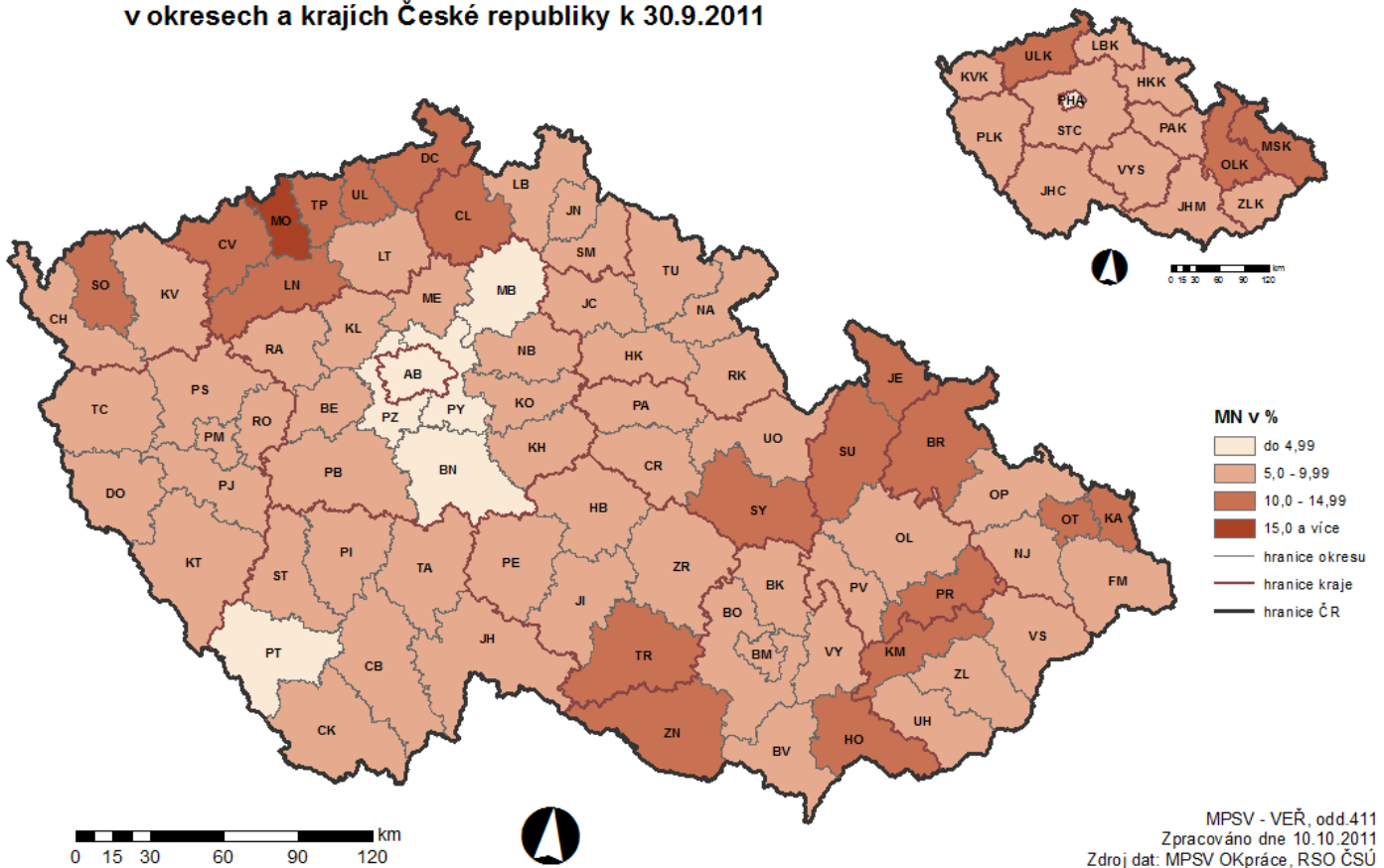
## Míra nezaměstnanosti v jednotlivých krajích ČR k 31. 10. 2011

kraj	MN (%)	změna proti minulému měsíci (%)
Praha	4,0	0,0
<b>Plzeňský kraj</b>	<b>6,3</b>	-0,2
Jihočeský kraj	6,4	0,0
Středočeský kraj	6,6	-0,2
Královéhradecký kraj	6,6	0,0
Pardubický kraj	7,3	-0,1
Vysočina	8,1	0,0
Zlínský kraj	8,5	-0,3
Jihomoravský kraj	8,8	-0,1
Liberecký kraj	9,1	-0,1
Karlovarský kraj	9,4	-0,2
Olomoucký kraj	10,0	-0,2
Moravskoslezský kraj	10,5	-0,2
Ústecký kraj	12,3	-0,1
Celkem ČR	7,9	-0,1

### Míra nezaměstnanosti v jednotlivých krajích ČR k 31. 10. 2011 (%)



## MÍRA NEZAMĚSTNANOSTI v okresech a krajích České republiky k 30.9.2011





**SETRŽIDĚNÍ ÚŘADŮ PRÁCE k 30. září 2011**

	míra nezam. v %		meziměs. přírůst./úbytek nezam. v %		počet uchazečů na 1 VPM	
1	Most	15,7	Sokolov	2,0	Děčín	38,7
2	Bruntál	14,2	Vyškov	1,6	Teplice	36,5
3	Děčín	13,2	Beroun	1,5	Bruntál	33,5
4	Karviná	13,0	<b>Plzeň-sever</b>	<b>1,5</b>	Jeseník	32,3
5	Jeseník	12,9	Rakovník	1,3	Kroměříž	30,1
6	Hodonín	12,8	Chomutov	1,0	Břeclav	29,3
7	Ústí nad Labem	12,8	Bruntál	1,0	Sokolov	28,7
8	Chomutov	12,7	Jeseník	0,6	Třebíč	28,5
9	Sokolov	12,2	<b>Domažlice</b>	<b>0,6</b>	Louny	26,9
10	Teplice	12,1	Litoměřice	0,6	Hodonín	25,9
11	Šumperk	11,4	Olomouc	0,2	Prostějov	25,4
12	Ostrava-město	11,2	Šumperk	0,1	Kladno	25,4
13	Louny	11,1	Písek	0,1	Blansko	25,2
14	Česká Lípa	10,9	Louny	0,0	Chomutov	24,7
15	Přerov	10,9	Česká Lípa	-0,1	Přerov	23,5
16	Třebíč	10,7	Brno-venkov	-0,3	Šumperk	22,2
17	Znojmo	10,4	Ústí nad Labem	-0,3	Olomouc	22,1
18	Svitavy	10,1	Teplice	-0,4	Most	22,0
19	Kroměříž	10,1	Kolín	-0,4	Ústí nad Labem	21,4
20	Vsetín	9,8	Uherské Hradiště	-0,5	Brno-město	21,0
21	Nymburk	9,6	Karlovy Vary	-0,5	Nymburk	19,2
22	Opava	9,5	Děčín	-0,6	Karviná	19,2
23	Břeclav	9,5	Ostrava-město	-0,7	Opava	19,0
24	<b>Tachov</b>	<b>9,4</b>	Semily	-0,7	Jablonec nad Nisou	19,0
25	Karlovy Vary	9,4	Jablonec nad Nisou	-0,8	Vyškov	18,9
26	Olomouc	9,3	Kroměříž	-0,8	Rakovník	18,8
27	Kolín	9,2	Třebíč	-0,9	Příbram	18,8
28	Litoměřice	9,0	Hradec Králové	-0,9	Uherské Hradiště	18,7
29	Příbram	8,9	Praha-západ	-0,9	Jindřichův Hradec	18,3
30	Prostějov	8,9	Most	-1,0	Kolín	17,9
31	Liberec	8,9	Opava	-1,0	Semily	16,4
32	Uherské Hradiště	8,8	Karviná	-1,0	Žďár nad Sázavou	15,9
33	Žďár nad Sázavou	8,7	Vsetín	-1,0	Znojmo	15,5
34	Kladno	8,7	Nymburk	-1,0	Havlíčkův Brod	15,0
35	Semily	8,6	Mělník	-1,1	Tábor	14,0
36	Jablonec nad Nisou	8,5	Přerov	-1,2	<b>Rokycany</b>	<b>13,7</b>
37	Tábor	8,5	<b>Tachov</b>	<b>-1,2</b>	Česká Lípa	13,7
38	Strakonice	8,4	Mladá Boleslav	-1,2	Vsetín	13,5
39	Kutná Hora	8,4	Trutnov	-1,3	Nový Jičín	13,2
40	Nový Jičín	8,4	Kladno	-1,3	Jihlava	13,1
41	Trutnov	8,3	<b>Plzeň-jih</b>	<b>-1,3</b>	<b>Plzeň-sever</b>	<b>13,0</b>
42	Český Krumlov	8,2	Příbram	-1,4	Kutná Hora	12,7
43	Brno-město	8,1	Břeclav	-1,5	Brno-venkov	12,0
44	Vyškov	8,0	Praha	-1,5	Jičín	12,0
45	Blansko	7,9	Cheb	-1,5	Písek	12,0
46	Chrudim	7,9	Chrudim	-1,5	Náchod	11,8
47	Havlíčkův Brod	7,8	Svitavy	-1,7	Svitavy	11,7
48	Mělník	7,8	Blansko	-1,8	Zlín	11,7
49	Rakovník	7,6	Brno-město	-1,8	Karlovy Vary	11,6
50	Ústí nad Orlicí	7,6	Hodonín	-1,8	<b>Tachov</b>	<b>11,5</b>
51	Frýdek-Místek	7,6	Prostějov	-1,9	Rychnov nad Kněžnou	11,2
52	<b>Domažlice</b>	<b>7,5</b>	Jičín	-1,9	Frýdek-Místek	10,7
53	Cheb	7,4	Jihlava	-2,0	<b>Domažlice</b>	<b>10,7</b>
54	Zlín	7,4	Benešov	-2,0	Český Krumlov	10,5
55	Brno-venkov	7,4	Praha-východ	-2,0	Trutnov	10,5
56	<b>Klatovy</b>	<b>7,2</b>	Ústí nad Orlicí	-2,2	<b>Klatovy</b>	<b>10,4</b>
57	Jihlava	7,2	Kutná Hora	-2,3	Mělník	10,2
58	Beroun	6,7	Liberec	-2,4	Liberec	9,7
59	Náchod	6,7	Český Krumlov	-2,5	Chrudim	9,6
60	Hradec Králové	6,4	Jindřichův Hradec	-2,7	Cheb	9,3
61	<b>Plzeň-sever</b>	<b>6,3</b>	Pelhřimov	-2,9	Ostrava-město	9,2
62	Jičín	6,3	České Budějovice	-2,9	Strakonice	8,9
63	<b>Plzeň-město</b>	<b>5,7</b>	<b>Klatovy</b>	<b>-2,9</b>	Litoměřice	8,3
64	Písek	5,6	Nový Jičín	-2,9	Pelhřimov	7,8
65	Pardubice	5,5	Frýdek-Místek	-3,0	Praha-západ	7,5
66	Jindřichův Hradec	5,4	Náchod	-3,2	Benešov	7,5
67	České Budějovice	5,4	Strakonice	-3,3	Hradec Králové	7,3
68	<b>Plzeň-jih</b>	<b>5,3</b>	<b>Rokycany</b>	<b>-3,3</b>	Beroun	7,2
69	<b>Rokycany</b>	<b>5,3</b>	Havlíčkův Brod	-3,5	<b>Plzeň-jih</b>	<b>7,1</b>
70	Pelhřimov	5,2	Zlín	-3,5	České Budějovice	6,8
71	Rychnov nad Kněžnou	5,0	Tábor	-3,5	Ústí nad Orlicí	6,7
72	Benešov	4,9	Znojmo	-4,0	Prachatice	6,3
73	Mladá Boleslav	4,7	Pardubice	-4,0	Mladá Boleslav	6,2
74	Prachatice	4,6	<b>Plzeň-město</b>	<b>-4,3</b>	<b>Plzeň-město</b>	<b>5,9</b>
75	Praha	4,0	Žďár nad Sázavou	-4,8	Praha	4,8
76	Praha-západ	4,0	Prachatice	-6,2	Praha-východ	4,0
77	Praha-východ	3,4	Rychnov nad Kněžnou	-6,4	Pardubice	3,9
	Celkem ČR	8,0		-1,3	Celkem ČR	11,9

## Vývoj počtu cizinců pracujících v Plzeňském kraji

### Platná pracovní povolení

rok	měsíc											
	I.	II.	III.	IV.	V.	VI.	VII.	VIII.	IX.	X.	XI.	XII.
2008	5 462	5 966	6 562	7 670	8 104	8 662	9 301	9 834	10 230	10 412	10 688	10 459
2009	9 992	8 269	7 557	6 360	5 927	5 207	4 627	3 991	3 730	3 497	2 952	2 466
2010	2 188	2 065	1 890	1 768	1 629	1 523	1 454	1 378	1 288	1 194	1 137	1 057
2011	1 019	938	857	798	782	772	745	723	716	695		

Nejčastější státní příslušnost:	Ukrajina	366 (-9)
	Moldavsko	78 (-7)
	Japonsko	71 (-1)
	Thajsko	52 (-6)

K 31. 10. 2011 bylo v Plzeňském kraji v platnosti **695** pracovních povolení, což znamená pokles oproti minulému měsíci o 21. Oproti stejnému období loňského roku došlo k poklesu o 499 pracovních povolení. V porovnání s říjnem 2009 pak zaznamenáváme pokles dokonce o 2 802 pracovních povolení.

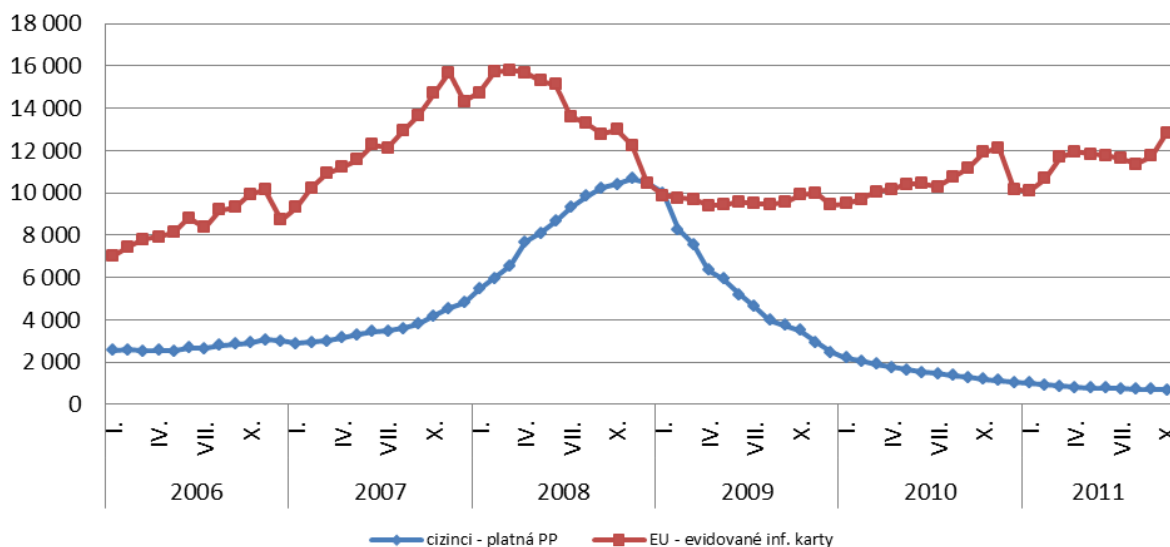
### Registrovaní občané EU/EHP a Švýcarska

rok	měsíc											
	I.	II.	III.	IV.	V.	VI.	VII.	VIII.	IX.	X.	XI.	XII.
2008	14 750	15 719	15 805	15 690	15 302	15 120	13 616	13 274	12 779	12 994	12 238	10 480
2009	9 875	9 764	9 710	9 400	9 436	9 584	9 500	9 459	9 543	9 919	10 001	9 439
2010	9 482	9 693	10 056	10 188	10 398	10 430	10 307	10 728	11 175	11 922	12 127	10 171
2011	10 094	10 684	11 675	11 964	11 824	11 763	11 623	11 356	11 758	12 848		

Nejčastější státní příslušnost:	Slovensko	8 651 (+224)
	Rumunsko	1 737 (+721)
	Bulharsko	913 (+218)
	Polsko	895 (+8)
	Německo	348 (+6)

Ke konci října 2011 jsme registrovali **12 848** občanů EU/EHP a Švýcarska, což bylo o 1 090 více než v předešlém měsíci. Tento nárůst je spojen s tradičním předvánočním navýšením produkce některých podniků. V porovnání se stejným obdobím loňského roku pak došlo k nárůstu o 926 osob.

## Vývoj počtu platných pracovních povolení a evidovaných občanů EU/EHP a Švýcarska v Plzeňském kraji v letech 2006 - 2011



### Registrovaní cizinci, kteří nepotřebují pracovní povolení

rok	měsíc											
	I.	II.	III.	IV.	V.	VI.	VII.	VIII.	IX.	X.	XI.	XII.
2008	957	1 006	1 080	1 125	1 179	1 250	1 234	1 232	1 270	1 303	1 291	1 256
2009	1 188	1 167	1 235	1 281	1 284	1 407	1 454	1 428	1 456	1 513	1 541	1 521
2010	1 438	1 485	1 555	1 599	1 665	1 681	1 657	1 691	1 718	1 809	1 805	1 674
2011	1 644	1 716	1 799	1 819	1 844	1 894	1 910	1 927	1 949	2 016		

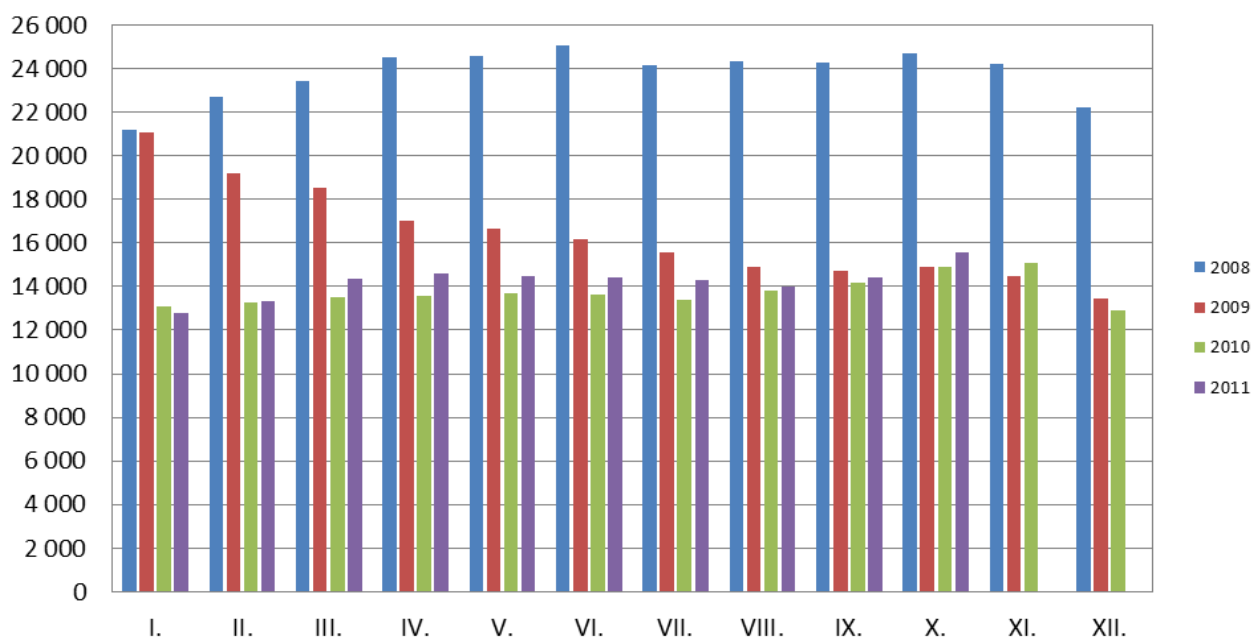
Nejčastější státní příslušnost:      Ukrajina                      1 283 (+50)  
    Vietnam                        289 (+3)  
    Moldavsko                    79 (0)  
    Bělorusko                    56 (+5)

V Plzeňském kraji jsme rovněž ke konci října registrovali **2 016** cizinců z třetích zemí, kteří však pro práci v ČR nepotřebují pracovní povolení (mají pouze informační povinnost, obdobně jako občané EU). Těchto cizinců bylo o 67 více než minulý měsíc a o 207 více než ve stejném období minulého roku.

Celkový počet cizinců\*)

rok	měsíc											
	I.	II.	III.	IV.	V.	VI.	VII.	VIII.	IX.	X.	XI.	XII.
2008	21 169	22 691	23 447	24 485	24 585	25 032	24 151	24 340	24 279	24 709	24 217	22 195
2009	21 055	19 200	18 502	17 041	16 647	16 198	15 581	14 878	14 729	14 929	14 494	13 426
2010	13 108	13 243	13 501	13 555	13 692	13 634	13 418	13 797	14 181	14 925	15 069	12 902
2011	12 757	13 338	14 331	14 581	14 450	14 429	14 278	14 006	14 423	15 559		

### Vývoj celkového počtu cizinců pracujících v Plzeňském kraji v letech 2008 - 2011\*)



\*) tento počet zahrnuje počet platných pracovních povolení pro občany třetích zemí, počet registrovaných občanů EU/EHP a Švýcarska a počet registrovaných cizinců z třetích zemí, kteří k výkonu zaměstnání v ČR nepotřebují pracovní povolení (pouze informační povinnost)

K 31. 10. 2011 jsme evidovali **15 559** cizinců, což je o 1 136 více než minulý měsíc. Oproti stejnému období loňského roku došlo k nárůstu o 634 cizinců. V porovnání s říjnem 2009 zaznamenáváme rovněž nárůst a to o 630 osob.