



Úřad práce České republiky krajská pobočka v Plzni

Zpráva o situaci na trhu práce Plzeňský kraj

Listopad 2011



Zpracoval: Tomáš Moravec, DiS.

<https://www.uradprace.cz/web/cz/statistiky-plk>

K 30. 11. 2011 bylo v Plzeňském kraji evidováno celkem 21 269 uchazečů o zaměstnání, což je o 10 více než v minulém měsíci, ale o 2 862 méně než ve stejném období loňského roku. Z tohoto počtu bylo 20 513 uchazečů dosažitelných, tedy takových, kteří mohli okamžitě nastoupit do zaměstnání. V porovnání s minulým měsícem bylo dosažitelných uchazečů o 27 více, ale v porovnání se stejným obdobím loňského roku došlo k poklesu o 2 890 osob.

Během listopadu 2011 bylo v Plzeňském kraji nově evidováno 2 742 uchazečů, což je o 12 méně než v minulém měsíci a o 811 méně než v listopadu 2010.

Vyřazeno bylo 2 732 uchazečů, tedy o 337 méně než minulý měsíc a o 408 méně než ve stejném období roku 2010. Do nového zaměstnání během sledovaného období nastoupilo 1 601 osob, což je o 351 méně než v minulém měsíci a o 355 méně než ve stejném období loňského roku. Bez umístění bylo vyřazeno 1 131 uchazečů.

K 30. 11. 2011 bylo v Plzeňském kraji v evidencích kontaktních pracovišť Úřadu práce ČR celkem 11 280 žen, tedy 53,0 % všech nezaměstnaných. Zároveň bylo v evidenci 3 012 osob se zdravotním postižením, tedy 14,2 % všech nezaměstnaných.

Ke konci listopadu bylo v evidencích registrováno 1 357 absolventů a mladistvých, což je o 136 méně než minulý měsíc a o 268 méně než v listopadu minulého roku. Na celkovém počtu nezaměstnaných se tak podílejí 6,4 %. V minulém měsíci tento podíl činil 7,0 % a v listopadu loňského roku podíl absolventů a mladistvých činil 6,7 %.

Podporu v nezaměstnanosti pobíralo v listopadu celkem 5 237 uchazečů o zaměstnání, tedy 24,6 % všech nezaměstnaných.

Míra nezaměstnanosti v porovnání s minulým měsícem svoji hodnotu nezměnila a činila tedy 6,3 %. V porovnání s listopadem roku 2010 se míra nezaměstnanosti snížila o 1,0 %. Nejnižší míru nezaměstnanosti vykazují okresy Plzeň - jih a Rokycany (shodně 5,3%), naopak nejvyšší míru nezaměstnanosti registrujeme v okrese Tachov (9,1 %). Míra nezaměstnanosti žen činila 7,9 % a mužů 5,2 %.

K 30. 11. 2011 bylo na kontaktních pracovištích Úřadu práce ČR v Plzeňském kraji evidováno celkem 2 199 volných pracovních míst, což je o 243 méně než v minulém měsíci, ale o 83 více než v listopadu předchozího roku. Na jedno volné pracovní místo připadá 9,7 uchazečů.

Ke konci října kontaktní pracoviště rovněž evidovala 179 volných pracovních míst pro osoby se zdravotním postižením, na jedno volné místo tak připadalo 16,8 uchazečů se ZP. Volných míst pro absolventy a mladistvé bylo evidováno 248 a na jedno místo tak připadá 5,5 absolventů.

Ke konci listopadu bylo v rekvalifikacích 196 uchazečů. Od počátku roku pak bylo do rekvalifikačních kurzů zařazeno 2 681 uchazečů a 41 zájemců o zaměstnání.

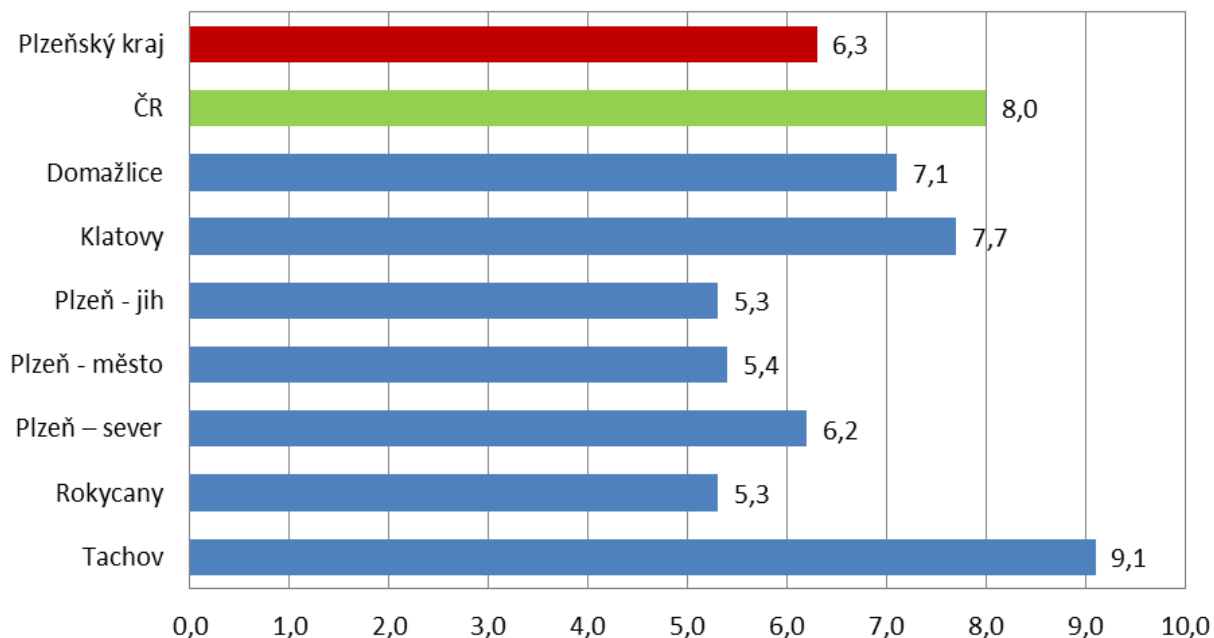
Základní údaje o nezaměstnanosti v Plzeňském kraji

| Období | Uchazeči o zaměstnání | | | | | volná místa | MN (%) |
|--------------------|-----------------------|---------------|--------------------|--------------|--------------|--------------|------------|
| | celkem | ženy | pobírající podporu | nově hlášení | vyřazení | | |
| Leden 09 | 18 936 | 9 761 | 8 999 | 4 566 | 2 387 | 5 319 | 5,7 |
| Červen 09 | 22 947 | 12 200 | 10 364 | 3 276 | 2 909 | 2 856 | 6,9 |
| Prosinec 09 | 26 802 | 13 596 | 9 897 | 3 736 | 2 448 | 2 078 | 8,2 |
| Leden 10 | 28 580 | 13 889 | 11 237 | 4 896 | 3 118 | 1 804 | 8,6 |
| Červen 10 | 24 802 | 12 926 | 7 658 | 2 775 | 3 491 | 2 164 | 7,5 |
| Prosinec 10 | 27 267 | 13 226 | 8 975 | 5 417 | 2 281 | 2 161 | 8,2 |
| Leden 11 | 28 003 | 13 159 | 10 071 | 3 792 | 3 056 | 2 045 | 8,4 |
| Únor 11 | 27 352 | 12 907 | 9 582 | 2 500 | 3 151 | 1 895 | 8,2 |
| Březen 11 | 25 821 | 12 398 | 8 138 | 2 695 | 4 226 | 1 913 | 7,7 |
| Duben 11 | 23 843 | 11 889 | 6 595 | 2 484 | 4 462 | 2 095 | 7,1 |
| Květen 11 | 22 494 | 11 594 | 5 620 | 2 417 | 3 766 | 2 116 | 6,6 |
| Červen 11 | 22 099 | 11 564 | 5 394 | 2 495 | 2 890 | 2 242 | 6,6 |
| Červenec 11 | 22 411 | 11 988 | 5 615 | 2 820 | 2 508 | 2 357 | 6,7 |
| Srpen 11 | 22 041 | 11 970 | 5 417 | 2 575 | 2 945 | 2 398 | 6,6 |
| Září 11 | 21 574 | 11 620 | 4 880 | 3 575 | 4 042 | 2 518 | 6,5 |
| Říjen 11 | 21 259 | 11 319 | 5 014 | 2 754 | 3 069 | 2 442 | 6,3 |
| Listopad 11 | 21 269 | 11 280 | 5 237 | 2 742 | 2 732 | 2 199 | 6,3 |

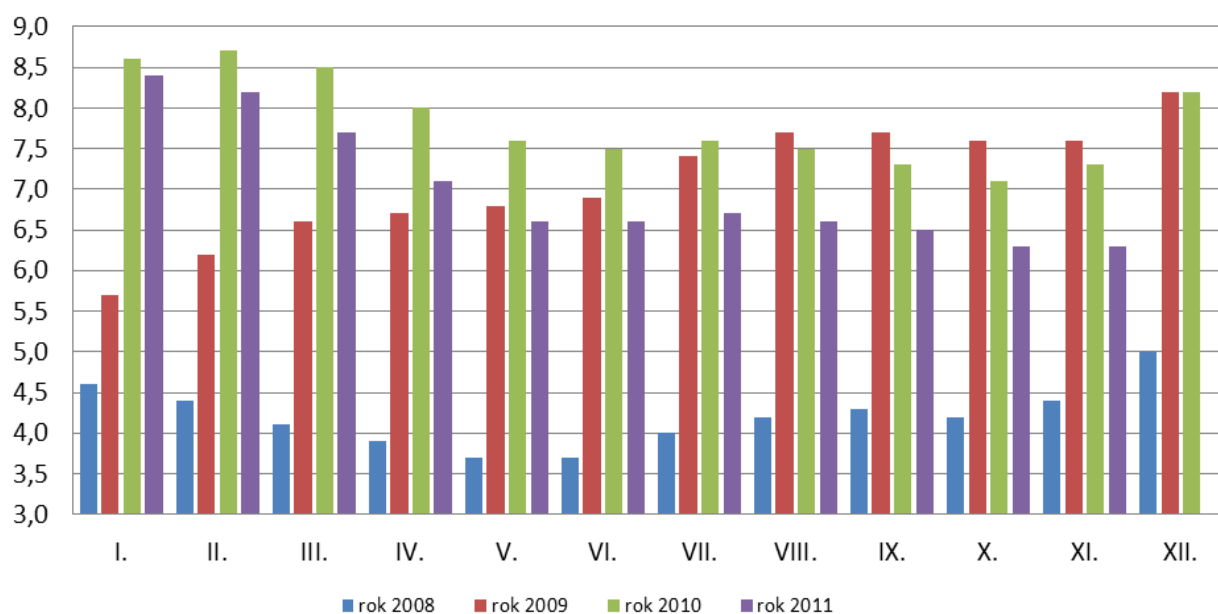
Počty uchazečů a míry nezaměstnanosti (MN) v jednotlivých okresech Plzeňského kraje a v ČR

| Region | Listopad 2011 | | | |
|----------------------|----------------|----------------------|------------|---------------------------------|
| | počet uchazečů | | MN v % | změna proti minulému měsíci (%) |
| | celkem | z toho dosažitelných | | |
| Plzeňský kraj | 21 269 | 20 513 | 6,3 | 0,0 |
| ČR | 476 404 | 456 832 | 8,0 | +0,1 |
| Domažlice | 2 362 | 2 276 | 7,1 | -0,1 |
| Klatovy | 3 629 | 3 557 | 7,7 | +0,5 |
| Plzeň – jih | 1 855 | 1 766 | 5,3 | 0,0 |
| Plzeň – město | 6 373 | 5 987 | 5,4 | -0,2 |
| Plzeň – sever | 2 555 | 2 504 | 6,2 | 0,0 |
| Rokycany | 1 502 | 1 440 | 5,3 | 0,0 |
| Tachov | 2 993 | 2 983 | 9,1 | 0,0 |

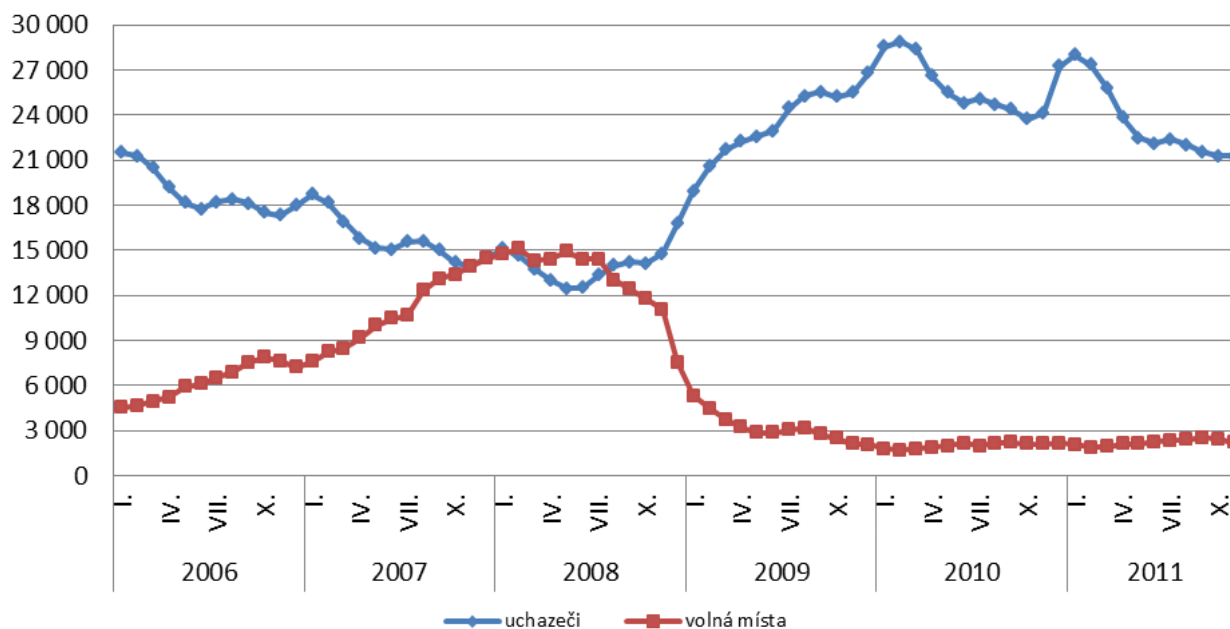
Míra nezaměstnanosti v okresech Plzeňského kraje a v ČR k 30. 11. 2011 (%)



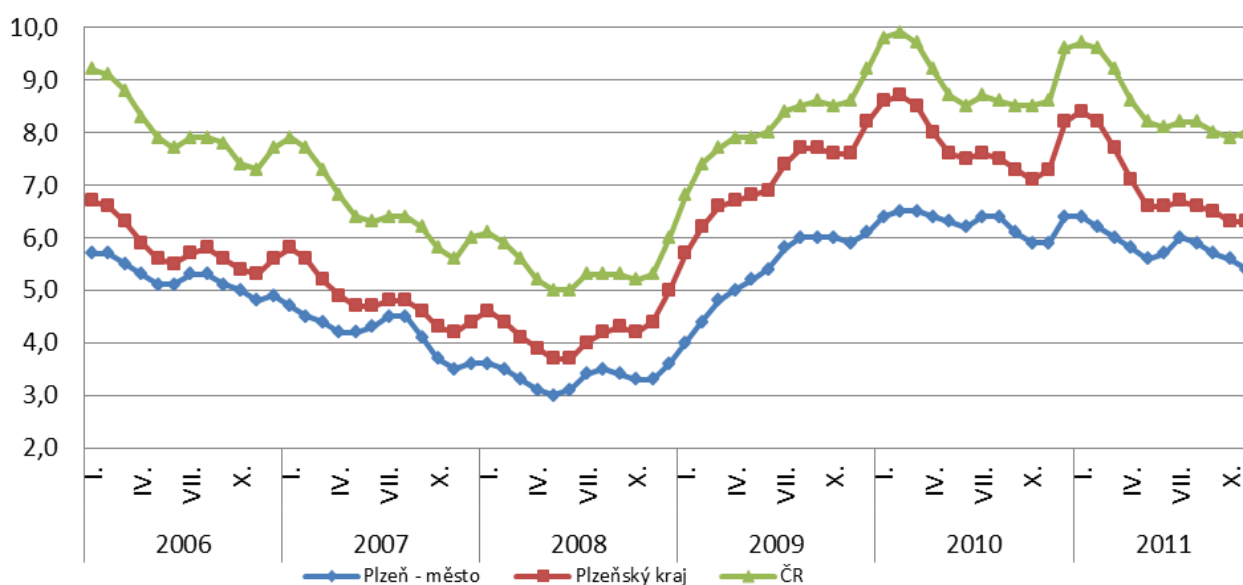
Vývoj míry nezaměstnanosti v Plzeňském kraji v letech 2008 - 2011 (%)



Vývoj počtu uchazečů a volných pracovních míst v Plzeňském kraji v letech 2006 - 2011



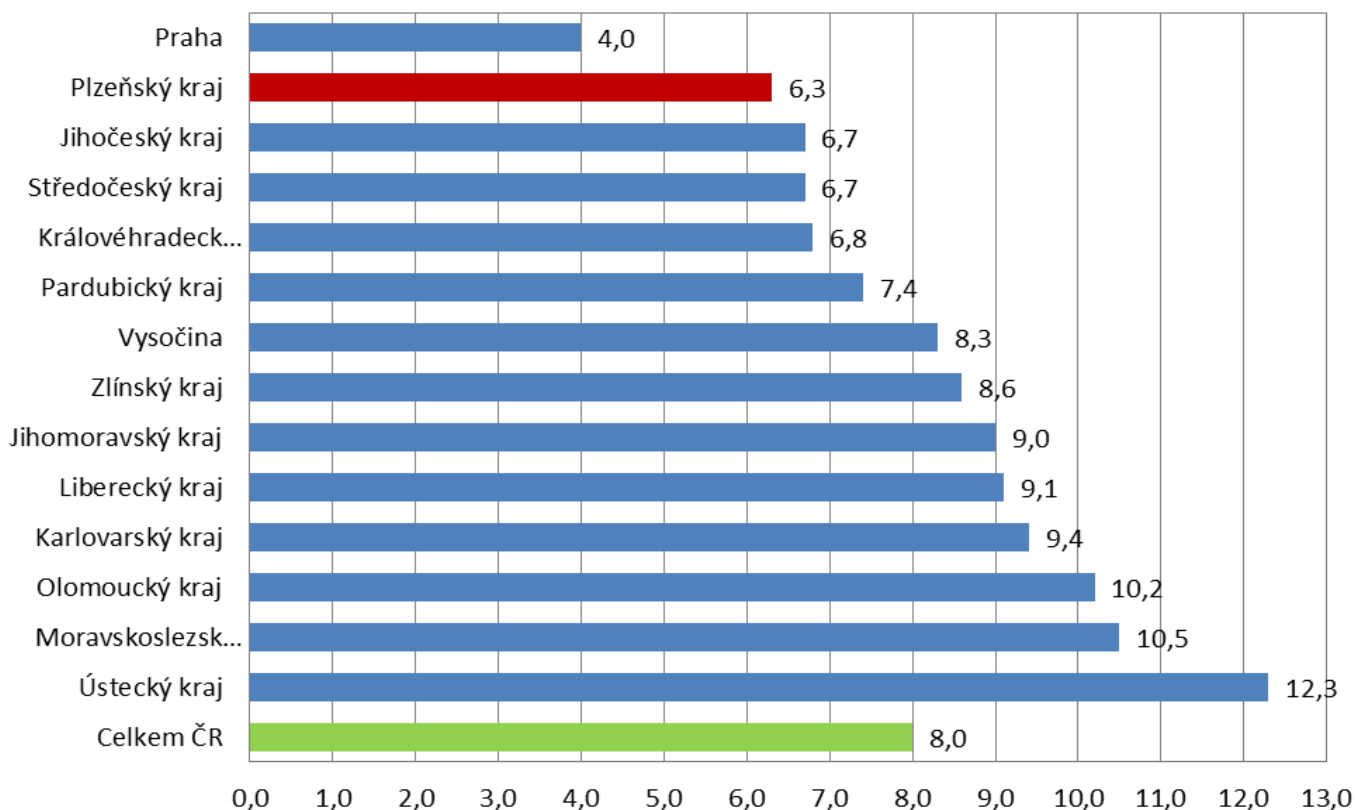
Vývoj MN v okrese Plzeň - město, Plzeňském kraji a ČR v letech 2006 - 2011 (%)



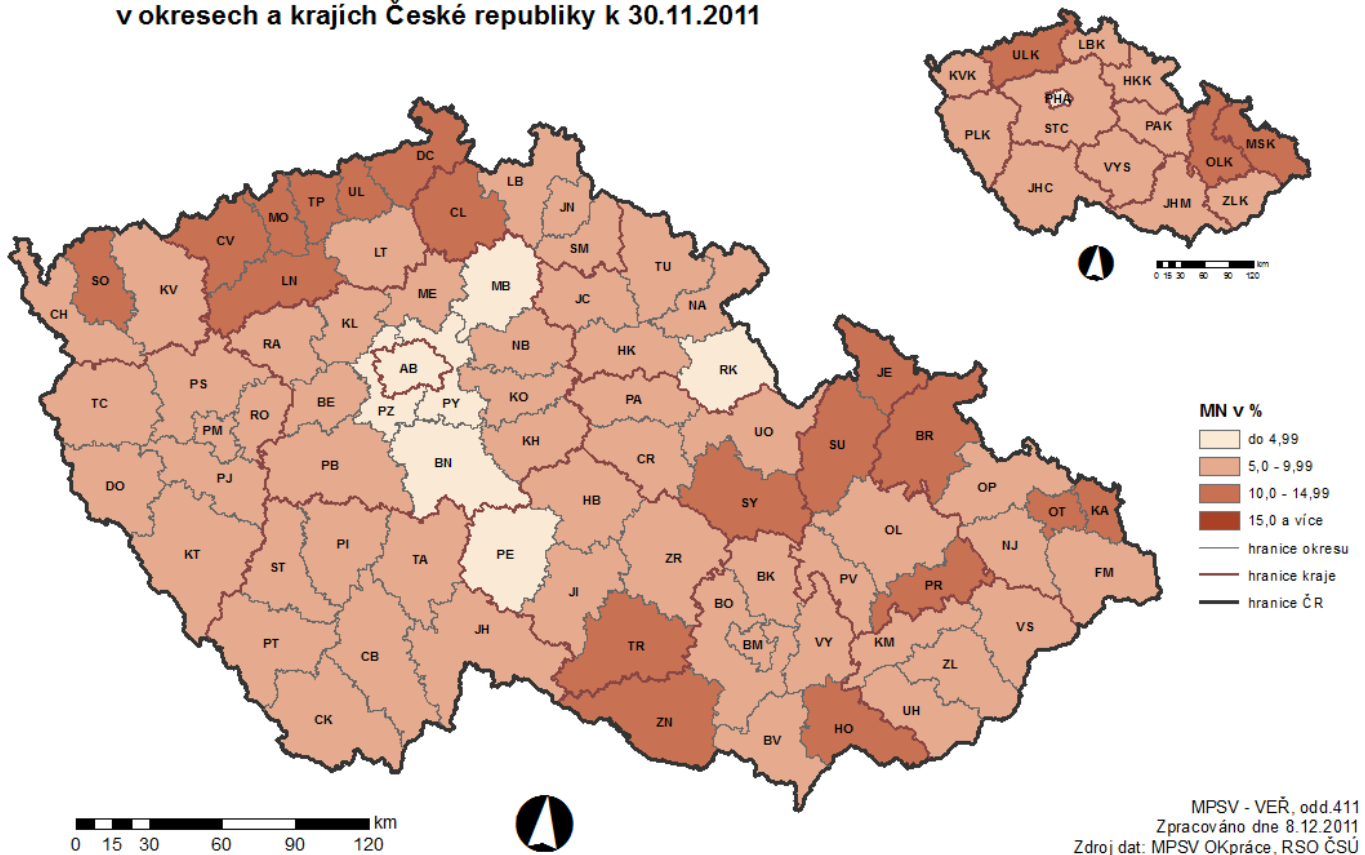
Míra nezaměstnanosti v jednotlivých krajích ČR k 30. 11. 2011

| kraj | MN (%) | změna proti minulému měsíci (%) |
|----------------------|------------|---------------------------------------|
| Praha | 4,0 | 0,0 |
| Plzeňský kraj | 6,3 | 0,0 |
| Jihočeský kraj | 6,7 | +0,3 |
| Středočeský kraj | 6,7 | +0,1 |
| Královéhradecký kraj | 6,8 | +0,2 |
| Pardubický kraj | 7,4 | +0,1 |
| Vysočina | 8,3 | +0,2 |
| Zlínský kraj | 8,6 | +0,1 |
| Jihomoravský kraj | 9,0 | +0,2 |
| Liberecký kraj | 9,1 | 0,0 |
| Karlovarský kraj | 9,4 | 0,0 |
| Olomoucký kraj | 10,2 | +0,2 |
| Moravskoslezský kraj | 10,5 | 0,0 |
| Ústecký kraj | 12,3 | 0,0 |
| Celkem ČR | 8,0 | +0,1 |

Míra nezaměstnanosti v jednotlivých krajích ČR k 30. 11. 2011 (%)



MÍRA NEZAMĚSTNANOSTI v okresech a krajích České republiky k 30.11.2011



SETRŽIDĚNÍ ÚŘADŮ PRÁCE k 30. listopadu 2011

| | míra nezam. v % | | meziměs. přírúst./ úbytek nezam. v % | | počet uchazečů na 1 VPM | |
|----|---------------------|------|--|------|----------------------------------|------|
| 1 | Most | 15,0 | Jeseník | 11,1 | Třebíč | 50,1 |
| 2 | Bruntál | 14,7 | Znojmo | 9,9 | Děčín | 45,1 |
| 3 | Jeseník | 14,0 | Prachatice | 7,0 | Jeseník | 40,6 |
| 4 | Děčín | 13,2 | Písek | 6,9 | Bruntál | 39,5 |
| 5 | Hodonín | 13,0 | Klatovy | 6,1 | Teplice | 34,2 |
| 6 | Ústí nad Labem | 12,8 | Český Krumlov | 5,4 | Kroměříž | 32,4 |
| 7 | Chomutov | 12,8 | Jindřichův Hradec | 5,3 | Břeclav | 32,2 |
| 8 | Karviná | 12,7 | Třebíč | 5,0 | Hodonín | 30,8 |
| 9 | Znojmo | 11,8 | Břeclav | 4,8 | Prostějov | 29,7 |
| 10 | Teplice | 11,8 | Kutná Hora | 4,4 | Louny | 29,5 |
| 11 | Sokolov | 11,8 | Jičín | 3,5 | Chomutov | 29,0 |
| 12 | Šumperk | 11,6 | Příbram | 3,5 | Most | 28,2 |
| 13 | Louny | 11,3 | Bruntál | 3,3 | Sokolov | 27,6 |
| 14 | Třebíč | 11,3 | Trutnov | 3,3 | Kladno | 27,3 |
| 15 | Ostrava-město | 11,0 | Náchod | 3,0 | Šumperk | 25,8 |
| 16 | Přerov | 10,8 | Chrudim | 2,8 | Přerov | 24,3 |
| 17 | Česká Lípa | 10,6 | Pardubice | 2,8 | Uherské Hradiště | 24,2 |
| 18 | Svitavy | 10,2 | Šumperk | 2,7 | Vyškov | 23,4 |
| 19 | Břeclav | 9,7 | Blansko | 2,7 | Olomouc | 23,3 |
| 20 | Vsetín | 9,7 | Tábor | 2,6 | Brno-město | 23,2 |
| 21 | Kroměříž | 9,7 | Rychnov nad Kněžnou | 2,6 | Karviná | 23,1 |
| 22 | Nymburk | 9,5 | Jihlava | 2,5 | Blansko | 22,8 |
| 23 | Litoměřice | 9,3 | Olomouc | 2,3 | Rakovník | 22,7 |
| 24 | Karlovy Vary | 9,2 | Vyškov | 2,2 | Opava | 22,0 |
| 25 | Opava | 9,2 | Litoměřice | 2,0 | Rokycany | 21,8 |
| 26 | Příbram | 9,2 | Hodonín | 2,0 | Žďár nad Sázavou | 21,4 |
| 27 | Kolín | 9,2 | Frýdek-Místek | 1,9 | Příbram | 21,0 |
| 28 | Olomouc | 9,2 | Žďár nad Sázavou | 1,8 | Tábor | 19,4 |
| 29 | Tachov | 9,1 | Svitavy | 1,8 | Havlíčkův Brod | 19,1 |
| 30 | Trutnov | 8,8 | Kroměříž | 1,8 | Jindřichův Hradec | 19,0 |
| 31 | Žďár nad Sázavou | 8,8 | Hradec Králové | 1,6 | Ústí nad Labem | 18,9 |
| 32 | Prostějov | 8,8 | Zlín | 1,6 | Nový Jičín | 18,6 |
| 33 | Liberec | 8,8 | Uherské Hradiště | 1,6 | Znojmo | 17,6 |
| 34 | Kladno | 8,7 | Benešov | 1,5 | Rychnov nad Kněžnou | 17,0 |
| 35 | Tábor | 8,7 | Vsetín | 1,5 | Kutná Hora | 17,0 |
| 36 | Kutná Hora | 8,7 | České Budějovice | 1,5 | Kolín | 16,8 |
| 37 | Semily | 8,6 | Havlíčkův Brod | 1,5 | Vsetín | 16,7 |
| 38 | Český Krumlov | 8,6 | Pelhřimov | 1,4 | Jihlava | 16,7 |
| 39 | Uherské Hradiště | 8,5 | Plzeň-jih | 1,3 | Jablonec nad Nisou | 16,1 |
| 40 | Strakonice | 8,4 | Rakovník | 1,3 | Písek | 16,0 |
| 41 | Jablonec nad Nisou | 8,2 | Semily | 1,3 | Tachov | 15,2 |
| 42 | Nový Jičín | 8,1 | Přerov | 1,2 | Jičín | 14,9 |
| 43 | Blansko | 8,0 | Cheb | 1,1 | Semily | 14,9 |
| 44 | Brno-město | 8,0 | Děčín | 1,1 | Náchod | 14,5 |
| 45 | Vyškov | 8,0 | Ústí nad Labem | 1,0 | Frýdek-Místek | 14,5 |
| 46 | Havlíčkův Brod | 7,9 | Praha-východ | 0,9 | Plzeň-sever | 14,4 |
| 47 | Chrudim | 7,8 | Plzeň-sever | 0,8 | Český Krumlov | 14,0 |
| 48 | Klatovy | 7,7 | Nymburk | 0,7 | Česká Lípa | 13,4 |
| 49 | Mělník | 7,7 | Mělník | 0,5 | Karlovy Vary | 13,1 |
| 50 | Rakovník | 7,6 | Ostrava-město | 0,5 | Klatovy | 12,4 |
| 51 | Frýdek-Místek | 7,5 | Kolín | 0,5 | Zlín | 12,0 |
| 52 | Jihlava | 7,5 | Nový Jičín | 0,5 | Trutnov | 11,6 |
| 53 | Ústí nad Orlicí | 7,5 | Ústí nad Orlicí | 0,4 | Domažlice | 11,5 |
| 54 | Cheb | 7,4 | Česká Lípa | 0,4 | Ostrava-město | 11,0 |
| 55 | Zlín | 7,3 | Chomutov | 0,3 | Chrudim | 10,8 |
| 56 | Brno-venkov | 7,2 | Louny | 0,2 | Mělník | 10,8 |
| 57 | Domažlice | 7,1 | Liberec | 0,2 | Nymburk | 10,8 |
| 58 | Jičín | 6,8 | Jablonec nad Nisou | 0,2 | Svitavy | 10,5 |
| 59 | Náchod | 6,6 | Teplice | 0,2 | Brno-venkov | 10,2 |
| 60 | Hradec Králové | 6,4 | Tachov | 0,0 | Cheb | 9,9 |
| 61 | Beroun | 6,3 | Kladno | 0,0 | Liberec | 9,6 |
| 62 | Plzeň-sever | 6,2 | Opava | 0,0 | Litoměřice | 9,5 |
| 63 | Písek | 6,2 | Prostějov | -0,1 | Hradec Králové | 9,4 |
| 64 | Jindřichův Hradec | 5,9 | Praha | -0,3 | Strakonice | 9,4 |
| 65 | Pardubice | 5,6 | Brno-město | -0,3 | Praha-západ | 9,3 |
| 66 | České Budějovice | 5,4 | Strakonice | -0,3 | Prachatice | 8,9 |
| 67 | Plzeň-město | 5,4 | Most | -0,3 | Pelhřimov | 8,9 |
| 68 | Plzeň-jih | 5,3 | Brno-venkov | -0,5 | Ústí nad Orlicí | 8,7 |
| 69 | Rokycany | 5,3 | Domažlice | -0,7 | Benešov | 8,2 |
| 70 | Prachatice | 5,1 | Praha-západ | -1,0 | Beroun | 8,1 |
| 71 | Pelhřimov | 5,0 | Karviná | -1,0 | Plzeň-jih | 6,6 |
| 72 | Benešov | 5,0 | Karlovy Vary | -1,0 | Plzeň-město | 6,5 |
| 73 | Rychnov nad Kněžnou | 4,9 | Beroun | -1,1 | České Budějovice | 6,4 |
| 74 | Mladá Boleslav | 4,5 | Sokolov | -1,2 | Mladá Boleslav | 5,7 |
| 75 | Praha | 4,0 | Rokycany | -1,3 | Praha | 4,5 |
| 76 | Praha-západ | 3,9 | Mladá Boleslav | -3,1 | Pardubice | 4,4 |
| 77 | Praha-východ | 3,3 | Plzeň-město | -3,2 | Praha-východ | 3,9 |
| | Celkem ČR | 8,0 | Celkem ČR | 1,2 | Celkem ČR | 12,9 |

Vývoj počtu cizinců pracujících v Plzeňském kraji

Platná pracovní povolení

| rok | měsíc | | | | | | | | | | | |
|------|-------|-------|-------|-------|-------|-------|-------|-------|--------|--------|--------|--------|
| | I. | II. | III. | IV. | V. | VI. | VII. | VIII. | IX. | X. | XI. | XII. |
| 2008 | 5 462 | 5 966 | 6 562 | 7 670 | 8 104 | 8 662 | 9 301 | 9 834 | 10 230 | 10 412 | 10 688 | 10 459 |
| 2009 | 9 992 | 8 269 | 7 557 | 6 360 | 5 927 | 5 207 | 4 627 | 3 991 | 3 730 | 3 497 | 2 952 | 2 466 |
| 2010 | 2 188 | 2 065 | 1 890 | 1 768 | 1 629 | 1 523 | 1 454 | 1 378 | 1 288 | 1 194 | 1 137 | 1 057 |
| 2011 | 1 019 | 938 | 857 | 798 | 782 | 772 | 745 | 723 | 716 | 695 | 652 | |

| | | |
|---------------------------------|-----------|-----------|
| Nejčastější státní příslušnost: | Ukrajina | 344 (-22) |
| | Japonsko | 67 (-4) |
| | Moldavsko | 65 (-13) |
| | Thajsko | 51 (-1) |

K 30. 11. 2011 bylo v Plzeňském kraji v platnosti **652** pracovních povolení, což znamená pokles oproti minulému měsíci o 43. Oproti stejnému období loňského roku došlo k poklesu o 485 pracovních povolení. V porovnání s listopadem 2009 pak zaznamenáváme pokles dokonce o 2 300 pracovních povolení.

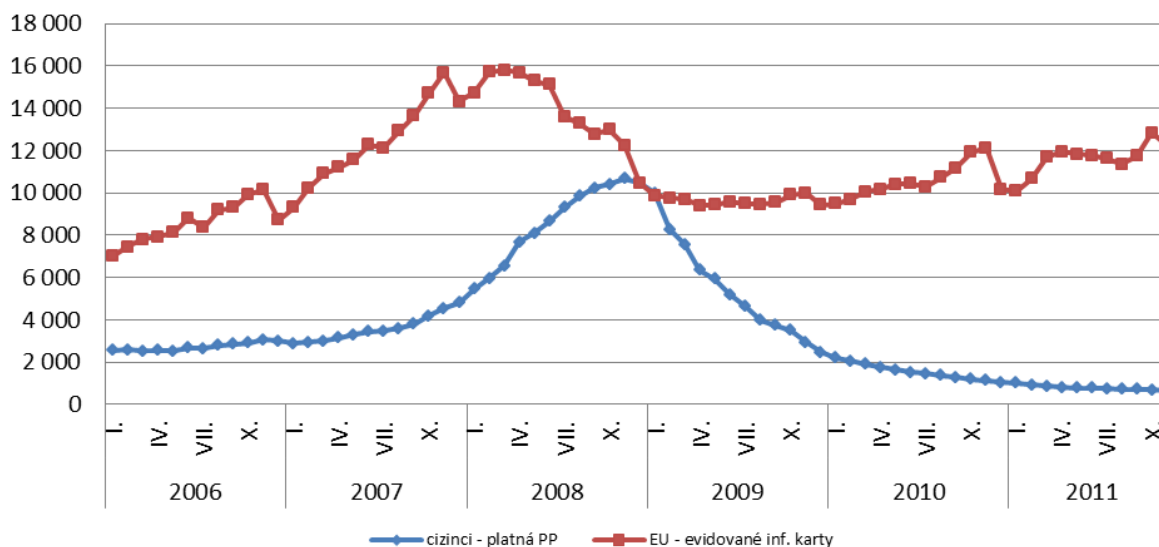
Registrovaní občané EU/EHP a Švýcarska

| rok | měsíc | | | | | | | | | | | |
|------|--------|--------|--------|--------|--------|--------|--------|--------|--------|--------|--------|--------|
| | I. | II. | III. | IV. | V. | VI. | VII. | VIII. | IX. | X. | XI. | XII. |
| 2008 | 14 750 | 15 719 | 15 805 | 15 690 | 15 302 | 15 120 | 13 616 | 13 274 | 12 779 | 12 994 | 12 238 | 10 480 |
| 2009 | 9 875 | 9 764 | 9 710 | 9 400 | 9 436 | 9 584 | 9 500 | 9 459 | 9 543 | 9 919 | 10 001 | 9 439 |
| 2010 | 9 482 | 9 693 | 10 056 | 10 188 | 10 398 | 10 430 | 10 307 | 10 728 | 11 175 | 11 922 | 12 127 | 10 171 |
| 2011 | 10 094 | 10 684 | 11 675 | 11 964 | 11 824 | 11 763 | 11 623 | 11 356 | 11 758 | 12 848 | 12 288 | |

| | | |
|---------------------------------|-----------|--------------|
| Nejčastější státní příslušnost: | Slovensko | 8 565 (-86) |
| | Rumunsko | 1 289 (-448) |
| | Polsko | 886 (-9) |
| | Bulharsko | 864 (-49) |
| | Německo | 369 (+21) |

Ke konci listopadu 2011 jsme registrovali **12 188** občanů EU/EHP a Švýcarska, což bylo o 560 méně než v předešlém měsíci. V porovnání se stejným obdobím loňského roku pak došlo k nárůstu o 161 osob.

Vývoj počtu platných pracovních povolení a evidovaných občanů EU/EHP a Švýcarska v Plzeňském kraji v letech 2006 - 2011



Registrovaní cizinci, kteří nepotřebují pracovní povolení

| rok | měsíc | | | | | | | | | | | |
|------|-------|-------|-------|-------|-------|-------|-------|-------|-------|-------|-------|-------|
| | I. | II. | III. | IV. | V. | VI. | VII. | VIII. | IX. | X. | XI. | XII. |
| 2008 | 957 | 1 006 | 1 080 | 1 125 | 1 179 | 1 250 | 1 234 | 1 232 | 1 270 | 1 303 | 1 291 | 1 256 |
| 2009 | 1 188 | 1 167 | 1 235 | 1 281 | 1 284 | 1 407 | 1 454 | 1 428 | 1 456 | 1 513 | 1 541 | 1 521 |
| 2010 | 1 438 | 1 485 | 1 555 | 1 599 | 1 665 | 1 681 | 1 657 | 1 691 | 1 718 | 1 809 | 1 805 | 1 674 |
| 2011 | 1 644 | 1 716 | 1 799 | 1 819 | 1 844 | 1 894 | 1 910 | 1 927 | 1 949 | 2 016 | 2 047 | |

Nejčastější státní příslušnost:

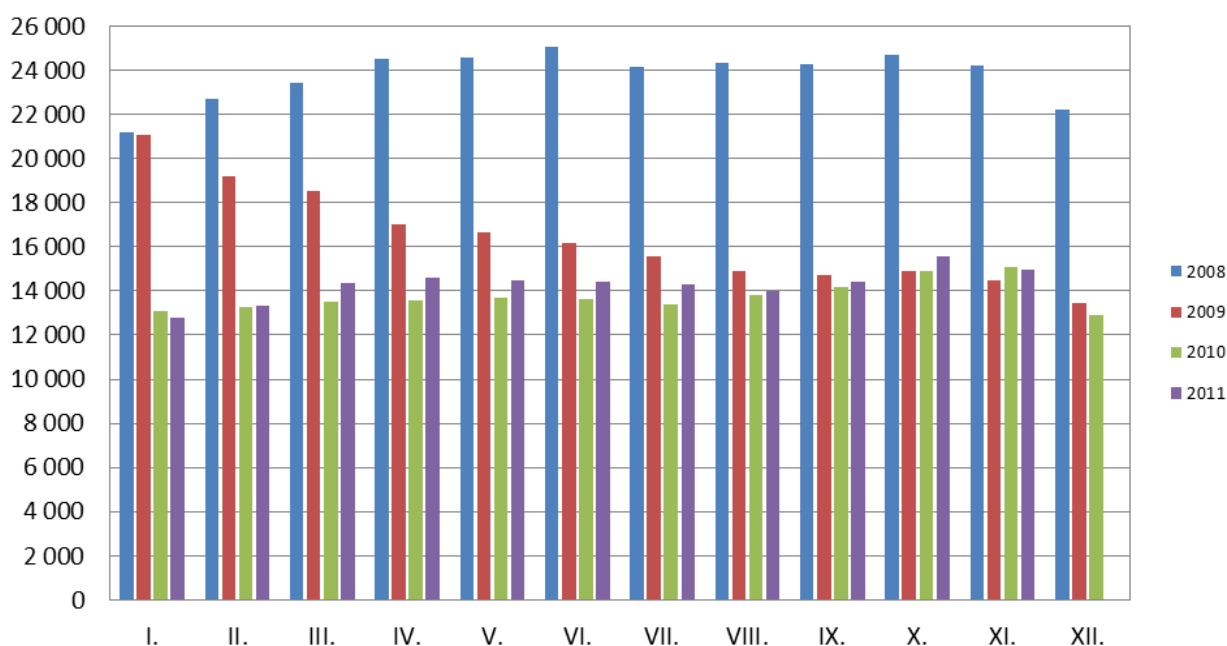
| | |
|-----------|-------------|
| Ukrajina | 1 307 (+24) |
| Vietnam | 299 (+10) |
| Moldavsko | 84 (+5) |
| Bělorusko | 53 (-3) |

V Plzeňském kraji jsme rovněž ke konci listopadu registrovali **2 047** cizinců z třetích zemí, kteří však pro práci v ČR nepotřebují pracovní povolení (mají pouze informační povinnost, obdobně jako občané EU). Těchto cizinců bylo o 31 více než minulý měsíc a o 242 více než ve stejném období minulého roku.

Celkový počet cizinců*)

| rok | měsíc | | | | | | | | | | | |
|------|--------|--------|--------|--------|--------|--------|--------|--------|--------|--------|--------|--------|
| | I. | II. | III. | IV. | V. | VI. | VII. | VIII. | IX. | X. | XI. | XII. |
| 2008 | 21 169 | 22 691 | 23 447 | 24 485 | 24 585 | 25 032 | 24 151 | 24 340 | 24 279 | 24 709 | 24 217 | 22 195 |
| 2009 | 21 055 | 19 200 | 18 502 | 17 041 | 16 647 | 16 198 | 15 581 | 14 878 | 14 729 | 14 929 | 14 494 | 13 426 |
| 2010 | 13 108 | 13 243 | 13 501 | 13 555 | 13 692 | 13 634 | 13 418 | 13 797 | 14 181 | 14 925 | 15 069 | 12 902 |
| 2011 | 12 757 | 13 338 | 14 331 | 14 581 | 14 450 | 14 429 | 14 278 | 14 006 | 14 423 | 15 559 | 14 987 | |

Vývoj celkového počtu cizinců pracujících v
Plzeňském kraji v letech 2008 - 2011*)



*) tento počet zahrnuje počet platných pracovních povolení pro občany třetích zemí, počet registrovaných občanů EU/EHP a Švýcarska a počet registrovaných cizinců z třetích zemí, kteří k výkonu zaměstnání v ČR nepotřebují pracovní povolení (pouze informační povinnost)

K 30. 11. 2011 jsme evidovali **14 987** cizinců, což je o 572 méně než minulý měsíc. Oproti stejnému období loňského roku došlo k poklesu o 82 cizinců. V porovnání s listopadem 2009 zaznamenáváme naopak nárůst a to o 493 osob.