



# Úřad práce České republiky krajská pobočka v Plzni

---

---

## Zpráva o situaci na trhu práce Plzeňský kraj

---

---

Srpen 2012



Zpracoval: Tomáš Moravec, DiS.

<https://www.uradprace.cz/web/cz/statistiky-plk>

K 31. 8. 2012 bylo v Plzeňském kraji evidováno celkem 20 907 uchazečů o zaměstnání, což je o 206 více než v minulém měsíci, ale o 1 134 méně než ve stejném období loňského roku. Z tohoto počtu bylo 20 449 uchazečů dosažitelných, tedy takových, kteří mohli okamžitě nastoupit do zaměstnání. V porovnání s minulým měsícem bylo dosažitelných uchazečů o 230 více, ale v porovnání se stejným obdobím loňského roku došlo k poklesu o 989 osob.

Během srpna 2012 bylo v Plzeňském kraji nově evidováno 2 136 uchazečů, což je o 150 méně než v minulém měsíci a o 439 méně než v srpnu 2011.

Vyřazeno bylo 1 930 uchazečů, tedy o 189 více než minulý měsíc, ale o 1 015 méně než ve stejném období roku 2011. Do nového zaměstnání během sledovaného období nastoupilo 1 053 osob, což je o 39 více než v minulém měsíci, ale o 739 méně než ve stejném období loňského roku. Bez umístění bylo vyřazeno 877 uchazečů.

K 31. 8. 2012 bylo v Plzeňském kraji v evidencích kontaktních pracovišť Úřadu práce ČR celkem 11 435 žen, tedy 54,7 % všech nezaměstnaných. Zároveň bylo v evidenci 3 021 osob se zdravotním postižením, tedy 14,4 % všech nezaměstnaných.

Ke konci srpna bylo v evidencích registrováno 1 158 absolventů a mladistvých, což je o 232 více než minulý měsíc, ale o 29 méně než v srpnu minulého roku. Na celkovém počtu nezaměstnaných se tak podílejí 5,5 %. V minulém měsíci tento podíl činil 4,5 % a v srpnu loňského roku podíl absolventů a mladistvých činil 5,4 %.

Podporu v nezaměstnanosti pobíralo v srpnu celkem 4 570 uchazečů o zaměstnání, tedy 21,9 % všech nezaměstnaných.

Míra nezaměstnanosti v porovnání s minulým měsícem svoji hodnotu nezměnila a činila tedy 6,4 %. V porovnání se srpnem roku 2011 se míra nezaměstnanosti naopak snížila o 0,2 %. Nejnižší míru nezaměstnanosti vykazuje okres Plzeň - jih (5,1 %), naopak nejvyšší míru nezaměstnanosti registrujeme v okrese Tachov (9,0 %). Míra nezaměstnanosti žen činila 8,2 % a mužů 5,1 %.

K 31. 8. 2012 bylo na kontaktních pracovištích Úřadu práce ČR v Plzeňském kraji evidováno celkem 3 200 volných pracovních míst, což je o 244 více než v minulém měsíci a o 802 více než v srpnu předchozího roku. Na jedno volné pracovní místo připadá 6,5 uchazečů.

Ke konci srpna kontaktní pracoviště rovněž evidovala 193 volných pracovních míst pro osoby se zdravotním postižením, na jedno volné místo tak připadalo 15,7 uchazečů se ZP. Volných míst pro absolventy a mladistvé bylo evidováno 298 a na jedno místo tak připadá 3,9 absolventů.

Od počátku roku bylo do 28 rekvalifikačních kurzů zařazeno celkem 535 uchazečů a 8 zájemců o zaměstnání.

Záměr hromadného propouštění nenahlásil během srpna žádný zaměstnavatel z Plzeňského kraje.

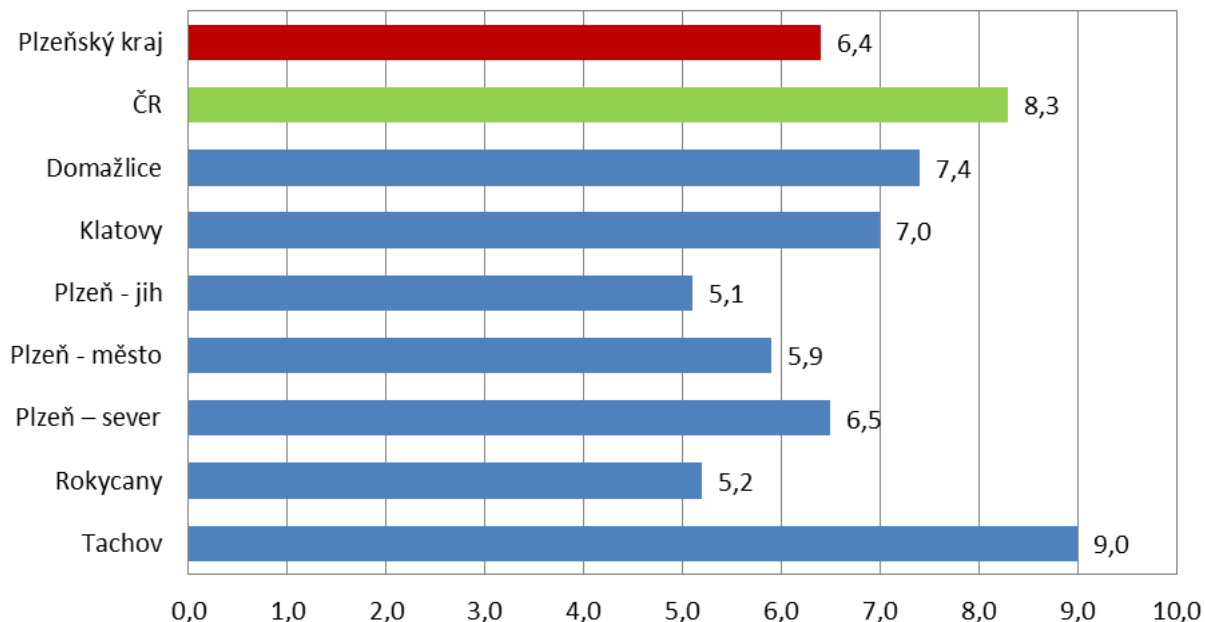
### Základní údaje o nezaměstnanosti v Plzeňském kraji

Období	Uchazeči o zaměstnání					volná místa	MN (%)
	celkem	ženy	pobírající podporu	nově hlášení	vyřazení		
Leden 10	28 580	13 889	11 237	4 896	3 118	1 804	8,6
Červen 10	24 802	12 926	7 658	2 775	3 491	2 164	7,5
Prosinec 10	27 267	13 226	8 975	5 417	2 281	2 161	8,2
Leden 11	28 003	13 159	10 071	3 792	3 056	2 045	8,4
Červen 11	22 099	11 564	5 394	2 495	2 890	2 242	6,6
Prosinec 11	23 308	11 710	6 311	4 103	2 064	2 603	7,0
Leden 12	24 457	11 919	5 876	4 026	2 877	2 479	7,4
Únor 12	24 344	11 861	7 082	2 771	2 884	2 324	7,4
Březen 12	22 885	11 407	6 226	1 743	3 202	2 575	6,9
Duben 12	21 482	11 034	5 194	1 939	3 342	2 756	6,5
Květen 12	20 424	10 754	4 462	1 647	2 705	2 980	6,2
Červen 12	20 156	10 781	4 297	1 606	1 874	2 954	6,1
Červenec 12	20 701	11 313	4 390	2 286	1 741	2 956	6,4
<b>Srpen 12</b>	<b>20 907</b>	<b>11 435</b>	<b>4 570</b>	<b>2 136</b>	<b>1 930</b>	<b>3 200</b>	<b>6,4</b>

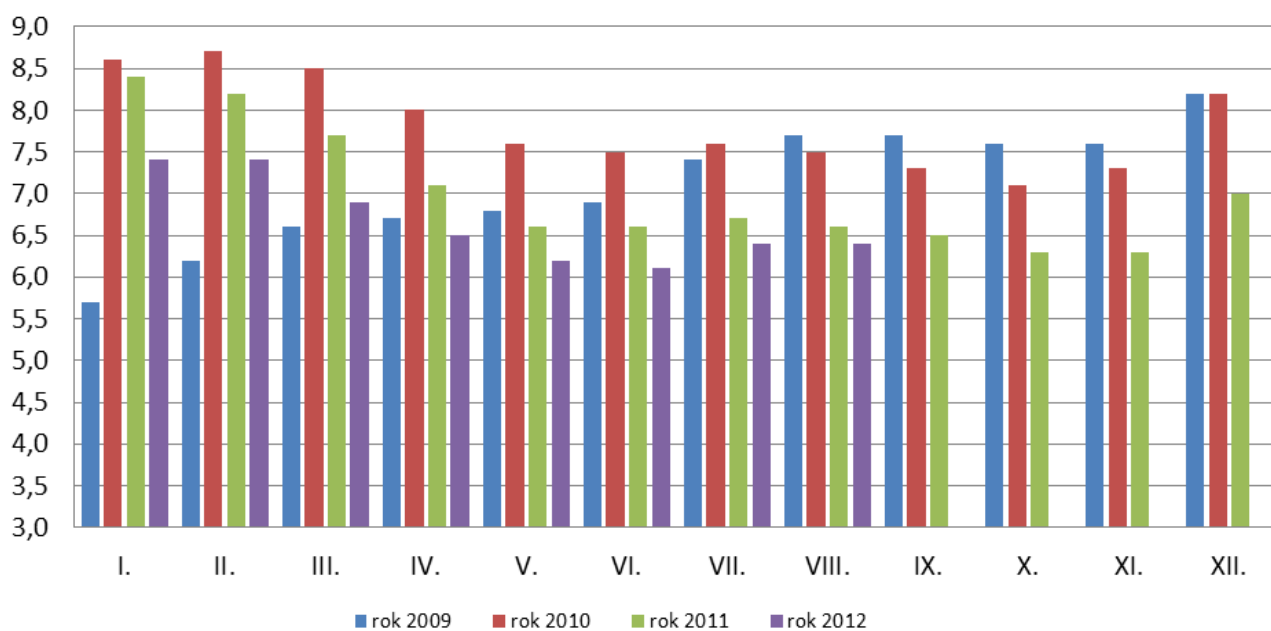
### Počty uchazečů a míry nezaměstnanosti (MN) v jednotlivých okresech Plzeňského kraje a v ČR

Region	Srpen 2012			
	počet uchazečů		MN v %	změna proti minulému měsíci (%)
	celkem	z toho dosažitelných		
<b>Plzeňský kraj</b>	<b>20 907</b>	<b>20 449</b>	<b>6,4</b>	<b>0,0</b>
ČR	486 693	472 120	8,3	0,0
Domažlice	2 450	2 419	7,4	+0,1
Klatovy	3 169	3 098	7,0	-0,1
Plzeň – jih	1 785	1 725	5,1	+0,1
Plzeň – město	6 613	6 391	5,9	+0,3
Plzeň – sever	2 603	2 591	6,5	+0,1
Rokycany	1 421	1 361	5,2	-0,1
Tachov	2 866	2 864	9,0	0,0

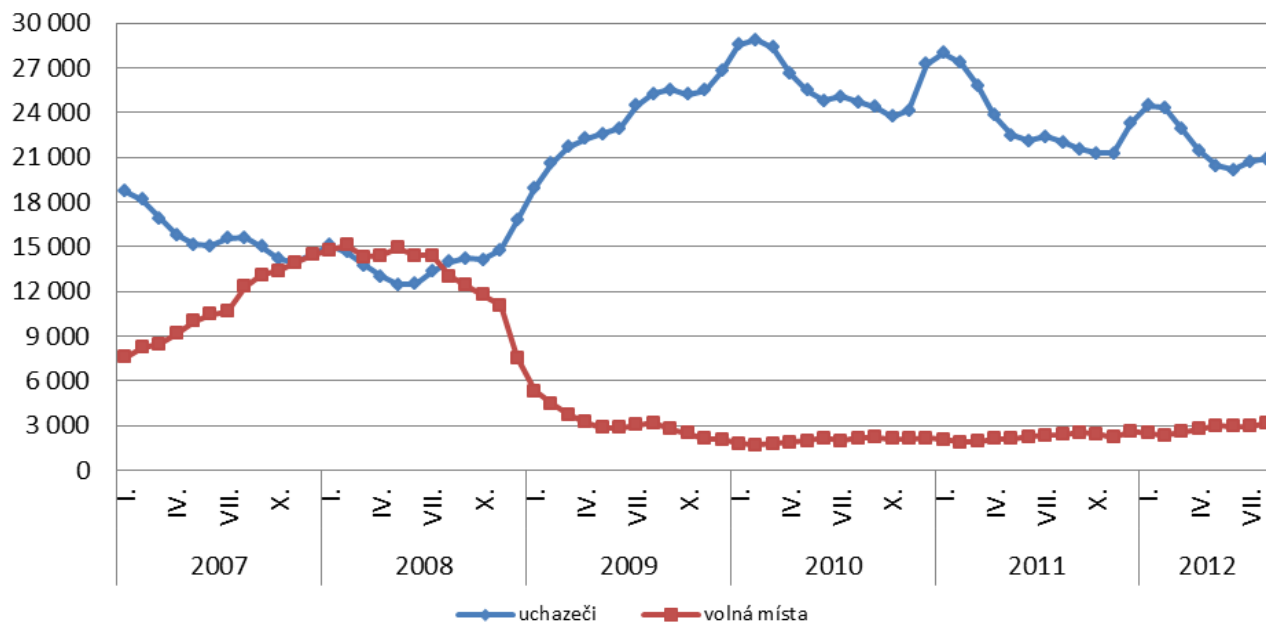
## Míra nezaměstnanosti v okresech Plzeňského kraje a v ČR k 31. 8. 2012 (%)



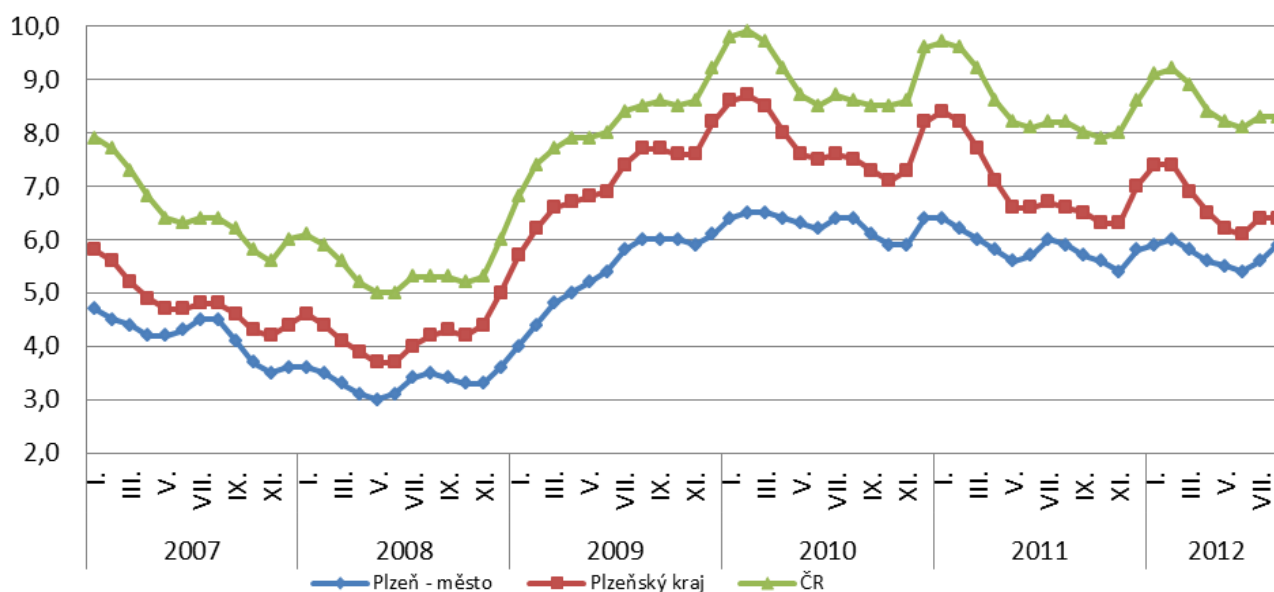
## Vývoj míry nezaměstnanosti v Plzeňském kraji v letech 2009 - 2012 (%)



## Vývoj počtu uchazečů a volných pracovních míst v Plzeňském kraji v letech 2007 - 2012



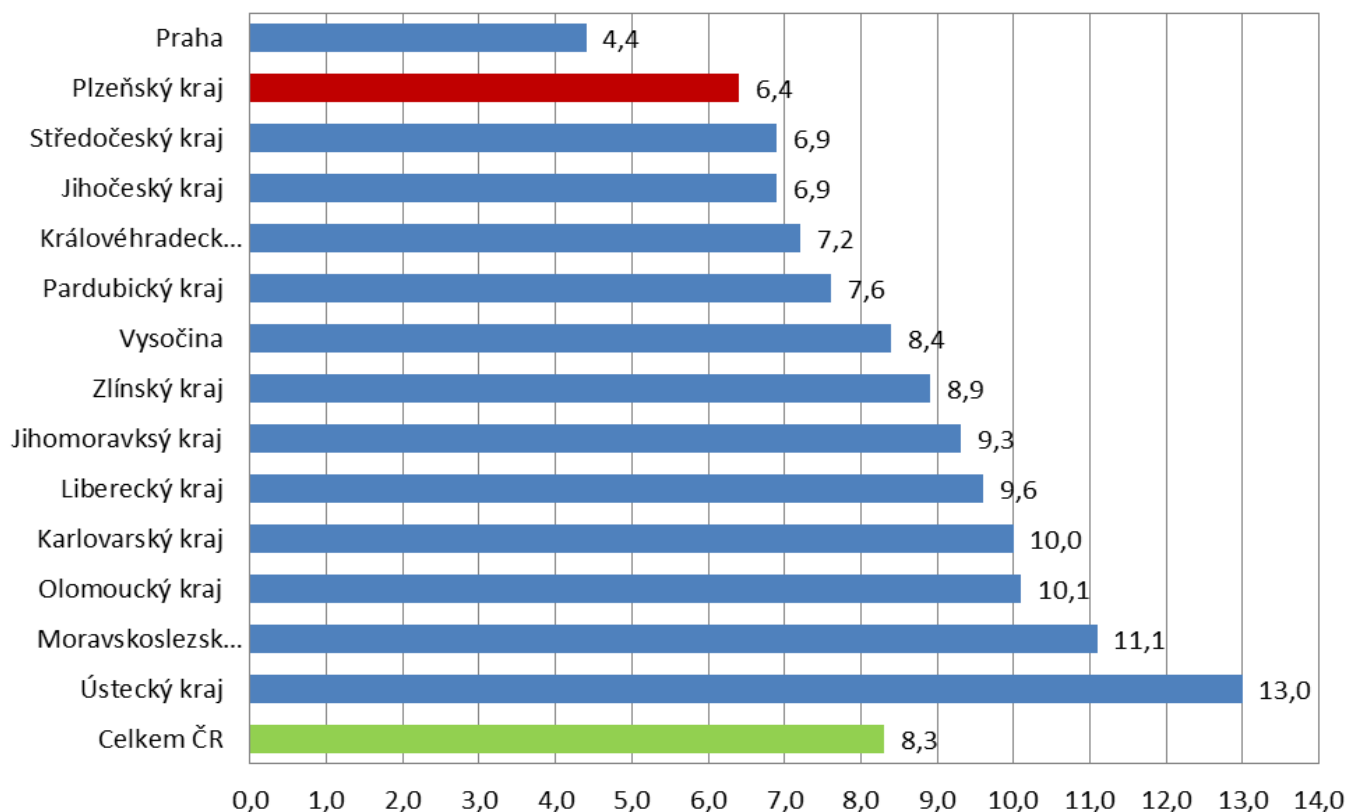
## Vývoj MN v okrese Plzeň - město, Plzeňském kraji a ČR v letech 2007 - 2012 (%)



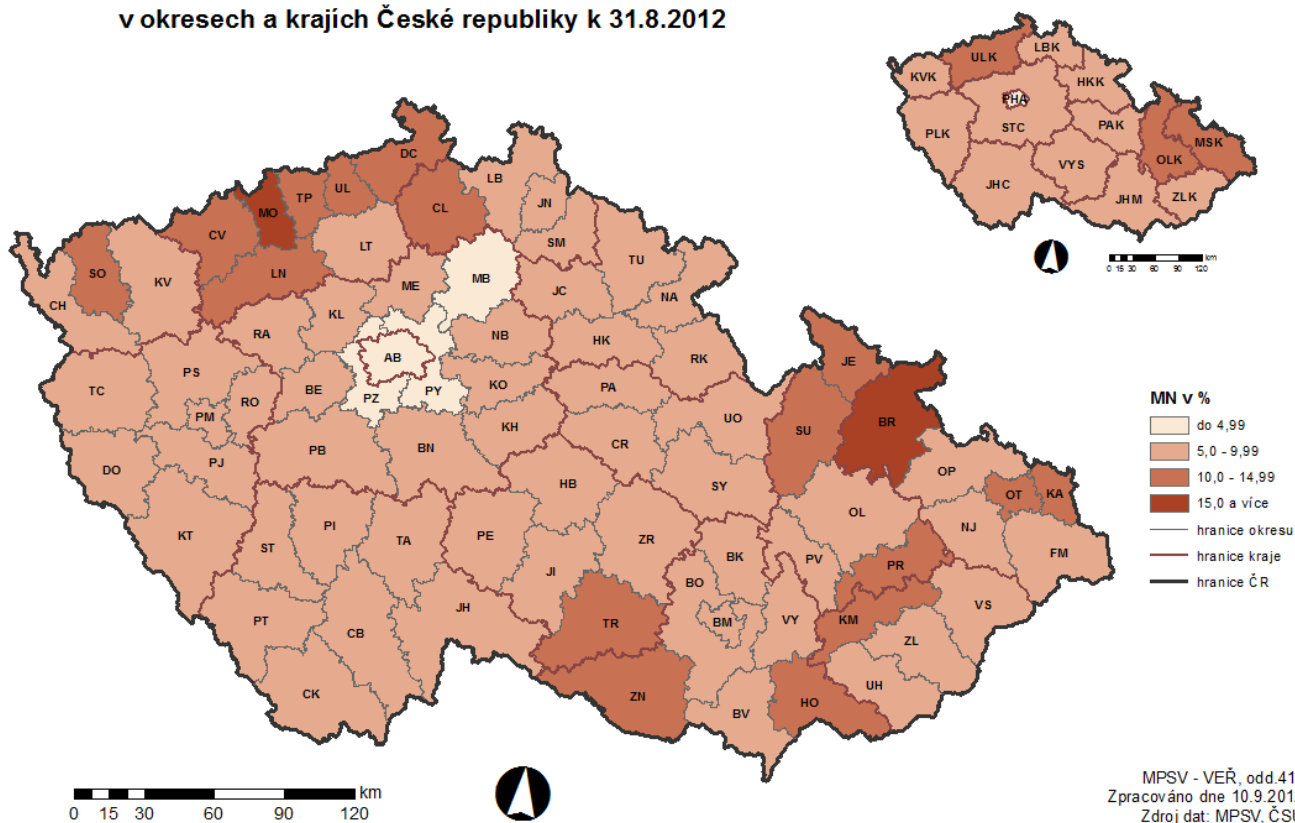
## Míra nezaměstnanosti v jednotlivých krajích ČR k 31. 8. 2012

kraj	MN (%)	změna proti minulému měsíci (%)
Praha	4,4	+0,1
<b>Plzeňský kraj</b>	<b>6,4</b>	0,0
Středočeský kraj	6,9	+0,1
Jihočeský kraj	6,9	-0,1
Královéhradecký kraj	7,2	+0,1
Pardubický kraj	7,6	0,0
Vysočina	8,4	0,0
Zlínský kraj	8,9	+0,1
Jihomoravský kraj	9,3	0,0
Liberecký kraj	9,6	0,0
Karlovarský kraj	10,0	0,0
Olomoucký kraj	10,1	0,0
Moravskoslezský kraj	11,1	0,0
Ústecký kraj	13,0	-0,1
Celkem ČR	8,3	0,0

### Míra nezaměstnanosti v jednotlivých krajích ČR k 31. 8. 2012 (%)



## MÍRA NEZAMĚSTNANOSTI v okresech a krajích České republiky k 31.8.2012





**SETŘÍDĚNÍ OKRESŮ k 31. srpnu 2012**

	míra nezam.		meziměs. přírůst./ úbytek nezam. v %		počet uchazečů na 1 VPM	
	v %					
1	Most	15,7	Benešov	4,5	Bruntál	39,1
2	Bruntál	15,3	Rychnov nad Kněžnou	4,3	Třebíč	38,1
3	Karviná	13,7	<b>Plzeň-město</b>	<b>3,6</b>	Teplice	37,9
4	Ústí nad Labem	13,7	Uherské Hradiště	2,8	Jeseník	34,6
5	Chomutov	13,6	Praha	2,8	Děčín	27,1
6	Děčín	13,6	Kutná Hora	2,7	Ústí nad Labem	26,8
7	Hodonín	13,1	Znojmo	2,3	Blansko	24,1
8	Sokolov	12,8	Havlíčkův Brod	2,1	Sokolov	23,9
9	Jeseník	12,4	Vsetín	2,0	Opava	23,6
10	Teplice	12,2	Příbram	2,0	Olomouc	23,4
11	Znojmo	12,2	Kolín	1,8	Havlíčkův Brod	23,3
12	Louny	11,9	Svitavy	1,7	Kroměříž	22,6
13	Ostrava-město	11,9	Hradec Králové	1,2	Nový Jičín	22,5
14	Přerov	11,3	Brno-venkov	1,2	Hodonín	22,3
15	Česká Lípa	11,2	<b>Plzeň-jih</b>	<b>1,1</b>	Most	22,3
16	Šumperk	10,9	Jindřichův Hradec	1,1	Litoměřice	21,8
17	Třebíč	10,8	Mladá Boleslav	1,0	Tábor	21,6
18	Kroměříž	10,2	Semily	1,0	Jihlava	21,2
19	Litoměřice	10,0	Prachatice	0,8	Karviná	21,2
20	Svitavy	9,7	Jihlava	0,8	Břeclav	21,0
21	Vsetín	9,6	Český Krumlov	0,8	Přerov	20,9
22	Kutná Hora	9,5	<b>Domažlice</b>	<b>0,7</b>	Louny	20,8
23	Karlovy Vary	9,5	Blansko	0,6	Šumperk	20,5
24	Opava	9,5	Česká Lípa	0,6	Žďár nad Sázavou	20,3
25	Trutnov	9,3	Sokolov	0,6	Kladno	19,9
26	Liberec	9,3	Praha-východ	0,6	Prostějov	18,0
27	Kolín	9,3	<b>Plzeň-sever</b>	<b>0,6</b>	Jindřichův Hradec	17,9
28	Prostějov	9,3	Olomouc	0,6	Rychnov nad Kněžnou	17,7
29	Příbram	9,2	Kroměříž	0,5	Uherské Hradiště	17,5
30	Žďár nad Sázavou	9,1	Zlín	0,5	Chomutov	17,5
31	Semily	9,1	Náchod	0,5	Příbram	17,3
32	Břeclav	9,0	Beroun	0,4	Kutná Hora	17,1
33	Olomouc	9,0	Žďár nad Sázavou	0,3	Chrudim	17,0
34	<b>Tachov</b>	<b>9,0</b>	Cheb	0,1	Brno-město	17,0
35	Uherské Hradiště	8,9	Trutnov	0,1	Semily	16,9
36	Kladno	8,8	Jablonec nad Nisou	0,0	Kolín	16,5
37	Blansko	8,7	Ústí nad Labem	0,0	Brno-venkov	16,5
38	Tábor	8,6	Chomutov	0,0	Česká Lípa	15,6
39	Nymburk	8,6	Pelhřimov	0,0	Vyškov	15,2
40	Český Krumlov	8,6	Přerov	-0,1	Hradec Králové	14,9
41	Rakovník	8,5	Brno-město	-0,1	Znojmo	14,4
42	Brno-město	8,5	Opava	-0,1	Písek	14,3
43	Jablonec nad Nisou	8,5	Frýdek-Místek	-0,2	Zlín	14,1
44	Havlíčkův Brod	8,4	Nymburk	-0,2	Jičín	13,7
45	Strakonice	8,3	Prostějov	-0,2	Jablonec nad Nisou	13,5
46	Nový Jičín	8,2	Ostrava-město	-0,2	Vsetín	13,3
47	Cheb	8,1	Karviná	-0,3	Rakovník	13,3
48	Frýdek-Místek	8,1	Kladno	-0,3	<b>Tachov</b>	<b>12,6</b>
49	Vyškov	7,9	Pardubice	-0,4	Svitavy	12,5
50	Chrudim	7,8	<b>Tachov</b>	<b>-0,5</b>	Frýdek-Místek	11,1
51	Zlín	7,8	Teplice	-0,5	Mělník	11,1
52	Jihlava	7,7	Vyškov	-0,5	Ostrava-město	10,6
53	Mělník	7,6	Šumperk	-0,6	Český Krumlov	10,2
54	Ústí nad Orlicí	7,6	Ústí nad Orlicí	-0,8	Náchod	10,0
55	Brno-venkov	7,4	Hodonín	-0,8	Trutnov	9,9
56	<b>Domažlice</b>	<b>7,4</b>	Liberec	-0,8	Strakonice	9,7
57	<b>Klatovy</b>	<b>7,0</b>	Břeclav	-0,9	<b>Rokycany</b>	<b>9,5</b>
58	Hradec Králové	7,0	Karlovy Vary	-1,0	Nymburk	9,4
59	Jičín	6,8	Bruntál	-1,0	<b>Plzeň-sever</b>	<b>9,3</b>
60	Náchod	6,6	Most	-1,0	Karlovy Vary	9,0
61	<b>Plzeň-sever</b>	<b>6,5</b>	Nový Jičín	-1,0	Praha-východ	8,9
62	Beroun	6,3	<b>Klatovy</b>	<b>-1,0</b>	Cheb	8,8
63	Pardubice	6,2	Třebíč	-1,1	Benešov	8,5
64	Písek	6,1	Louny	-1,2	Beroun	8,3
65	České Budějovice	6,1	Jeseník	-1,2	Pelhřimov	8,1
66	Prachatice	5,9	Písek	-1,2	<b>Domažlice</b>	<b>7,9</b>
67	Rychnov nad Kněžnou	5,9	Praha-západ	-1,4	Praha-západ	7,8
68	<b>Plzeň-město</b>	<b>5,9</b>	Rakovník	-1,5	Liberec	7,7
69	Jindřichův Hradec	5,6	Litoměřice	-1,6	<b>Klatovy</b>	<b>7,7</b>
70	Benešov	5,5	Chrudim	-1,6	Ústí nad Orlicí	7,5
71	Pelhřimov	5,2	Děčín	-1,7	Prachatice	7,0
72	<b>Rokycany</b>	<b>5,2</b>	Mělník	-1,8	Pardubice	6,0
73	<b>Plzeň-jih</b>	<b>5,1</b>	<b>Rokycany</b>	<b>-1,9</b>	Mladá Boleslav	5,1
74	Mladá Boleslav	4,7	České Budějovice	-2,0	České Budějovice	4,6
75	Praha	4,4	Tábor	-2,1	<b>Plzeň-město</b>	<b>4,6</b>
76	Praha-západ	4,2	Jičín	-2,2	<b>Plzeň-jih</b>	<b>4,5</b>
77	Praha-východ	3,4	Strakonice	-2,3	Praha	3,7
	Celkem ČR	8,3	Celkem ČR	0,2	Celkem ČR	11,4