



# Úřad práce České republiky krajská pobočka v Plzni

---

---

## Zpráva o situaci na trhu práce Plzeňský kraj

---

---

Říjen 2012



Zpracoval: Tomáš Moravec, DiS.

<https://www.uradprace.cz/web/cz/statistiky-plk>

K 31. 10. 2012 bylo v Plzeňském kraji evidováno celkem 21 204 uchazečů o zaměstnání, což je o 657 více než v minulém měsíci, ale o 55 méně než ve stejném období loňského roku. Z tohoto počtu bylo 20 723 uchazečů dosažitelných, tedy takových, kteří mohli okamžitě nastoupit do zaměstnání. V porovnání s minulým měsícem bylo dosažitelných uchazečů o 638 více a v porovnání se stejným obdobím loňského roku došlo k nárůstu o 237 osob.

Během října 2012 bylo v Plzeňském kraji nově evidováno 2 975 uchazečů, což je o 269 více než v minulém měsíci a o 221 více než v říjnu 2011.

Vyřazeno bylo 2 318 uchazečů, tedy o 748 méně než minulý měsíc a o 751 méně než ve stejném období roku 2011. Do nového zaměstnání během sledovaného období nastoupilo 1 223 osob, což je o 374 méně než v minulém měsíci a o 729 méně než ve stejném období loňského roku. Bez umístění bylo vyřazeno 1 095 uchazečů.

K 31. 10. 2012 bylo v Plzeňském kraji v evidencích kontaktních pracovišť Úřadu práce ČR celkem 11 421 žen, tedy 53,9 % všech nezaměstnaných. Zároveň bylo v evidenci 3 019 osob se zdravotním postižením, tedy 14,2 % všech nezaměstnaných.

Ke konci října bylo v evidencích registrováno 1 645 absolventů a mladistvých, což je o 216 více než minulý měsíc a o 152 více než v říjnu minulého roku. Na celkovém počtu nezaměstnaných se tak podílejí 7,8 %. V minulém měsíci tento podíl činil 7,0 % a v říjnu loňského roku podíl absolventů a mladistvých činil rovněž 7,0 %.

Podporu v nezaměstnanosti pobíralo v říjnu celkem 4 421 uchazečů o zaměstnání, tedy 20,8 % všech nezaměstnaných.

Míra nezaměstnanosti v porovnání s minulým měsícem vzrostla o 0,2 % a činila tedy 6,5 %. V porovnání s říjnem roku 2011 se míra nezaměstnanosti zvýšila rovněž o 0,2 %. Nejnižší míru nezaměstnanosti vykazuje okres Plzeň - jih (5,2 %), naopak nejvyšší míru nezaměstnanosti registrujeme v okrese Tachov (9,5 %). Míra nezaměstnanosti žen činila 8,3 % a mužů 5,2 %.

K 31. 10. 2012 bylo na kontaktních pracovištích Úřadu práce ČR v Plzeňském kraji evidováno celkem 2 523 volných pracovních míst, což je o 508 méně než v minulém měsíci, ale o 81 více než v říjnu předchozího roku. Na jedno volné pracovní místo připadá 8,4 uchazečů.

Ke konci října kontaktní pracoviště rovněž evidovala 103 volných pracovních míst pro osoby se zdravotním postižením, na jedno volné místo tak připadalo 29,3 uchazečů se ZP. Volných míst pro absolventy a mladistvé bylo evidováno 148 a na jedno místo tak připadá 11,1 absolventů.

Od počátku roku bylo do 76 rekvalifikačních kurzů zařazeno celkem 904 uchazečů a 21 zájemců o zaměstnání.

Záměr hromadného propouštění nenahlásila v říjnu žádná společnost.

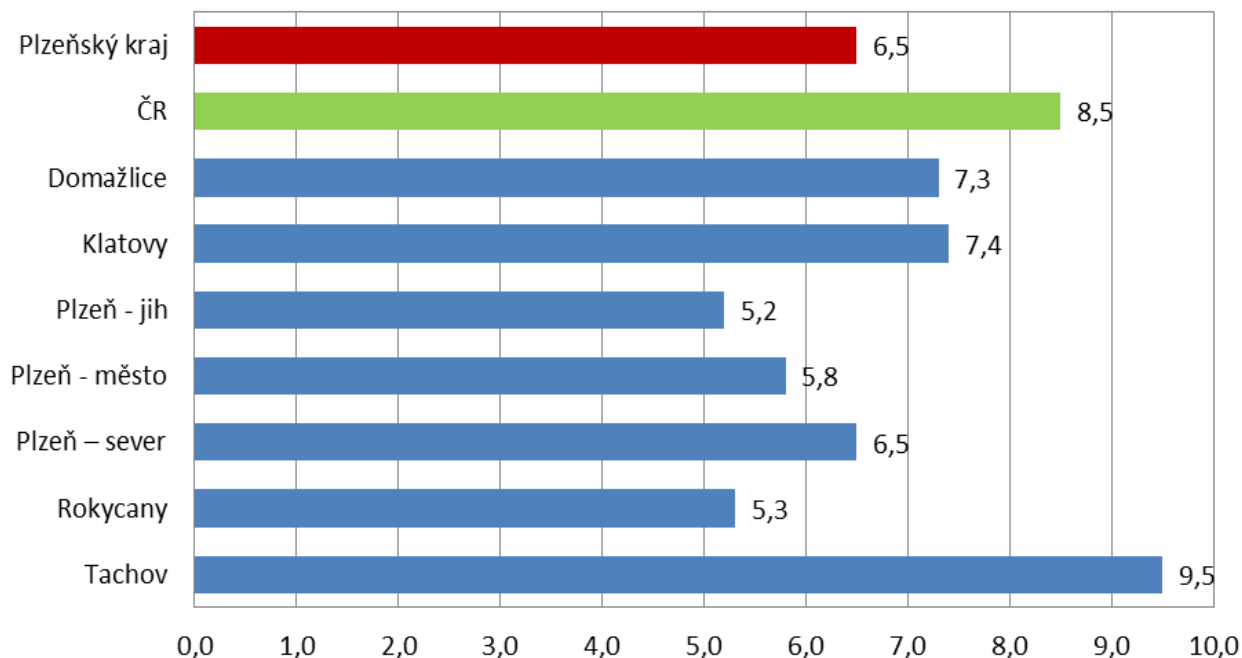
## Základní údaje o nezaměstnanosti v Plzeňském kraji

Období	Uchazeči o zaměstnání					volná místa	MN (%)
	celkem	ženy	pobírající podporu	nově hlášení	vyřazení		
Leden 10	28 580	13 889	11 237	4 896	3 118	1 804	8,6
Červen 10	24 802	12 926	7 658	2 775	3 491	2 164	7,5
Prosinec 10	27 267	13 226	8 975	5 417	2 281	2 161	8,2
Leden 11	28 003	13 159	10 071	3 792	3 056	2 045	8,4
Červen 11	22 099	11 564	5 394	2 495	2 890	2 242	6,6
Prosinec 11	23 308	11 710	6 311	4 103	2 064	2 603	7,0
Leden 12	24 457	11 919	5 876	4 026	2 877	2 479	7,4
Únor 12	24 344	11 861	7 082	2 771	2 884	2 324	7,4
Březen 12	22 885	11 407	6 226	1 743	3 202	2 575	6,9
Duben 12	21 482	11 034	5 194	1 939	3 342	2 756	6,5
Květen 12	20 424	10 754	4 462	1 647	2 705	2 980	6,2
Červen 12	20 156	10 781	4 297	1 606	1 874	2 954	6,1
Červenec 12	20 701	11 313	4 390	2 286	1 741	2 956	6,4
Srpen 12	20 907	11 435	4 570	2 136	1 930	3 200	6,4
Září 12	20 547	11 123	4 268	2 706	3 066	3 031	6,3
<b>Říjen 12</b>	<b>21 204</b>	<b>11 421</b>	<b>4 421</b>	<b>2 975</b>	<b>2 318</b>	<b>2 523</b>	<b>6,5</b>

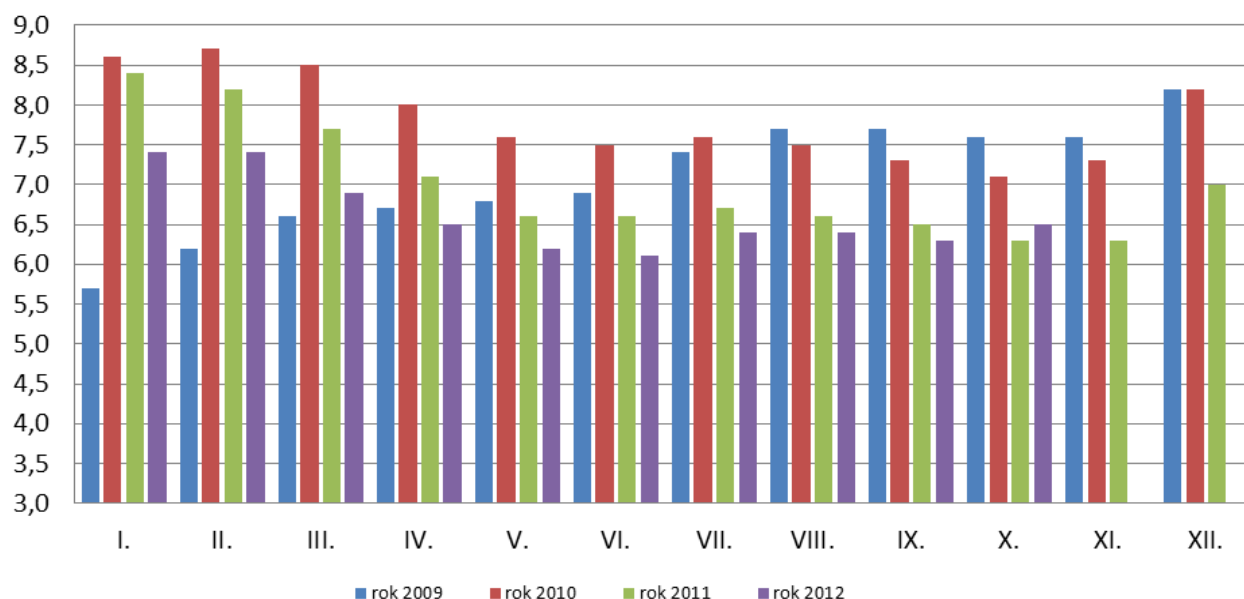
## Počty uchazečů a míry nezaměstnanosti (MN) v jednotlivých okresech Plzeňského kraje a v ČR

Region	Říjen 2012			
	počet uchazečů		MN v %	změna proti minulému měsíci (%)
	celkem	z toho dosažitelných		
<b>Plzeňský kraj</b>	<b>21 204</b>	<b>20 723</b>	<b>6,5</b>	<b>+0,2</b>
ČR	496 762	481 737	8,5	+0,1
Domažlice	2 429	2 404	7,3	+0,1
Klatovy	3 319	3 255	7,4	+0,2
Plzeň – jih	1 825	1 762	5,2	+0,1
Plzeň – město	6 521	6 289	5,8	+0,3
Plzeň – sever	2 643	2 634	6,5	0,0
Rokycany	1 458	1 373	5,3	+0,4
Tachov	3 009	3 006	9,5	+0,3

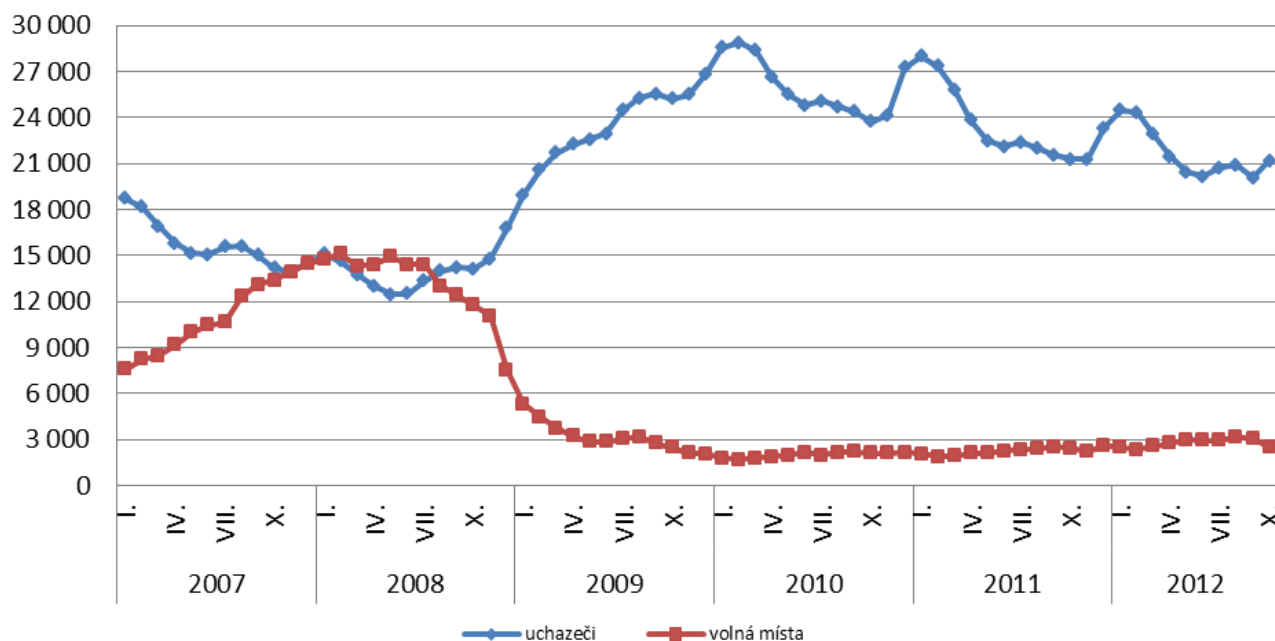
## Míra nezaměstnanosti v okresech Plzeňského kraje a v ČR k 31. 10. 2012 (%)



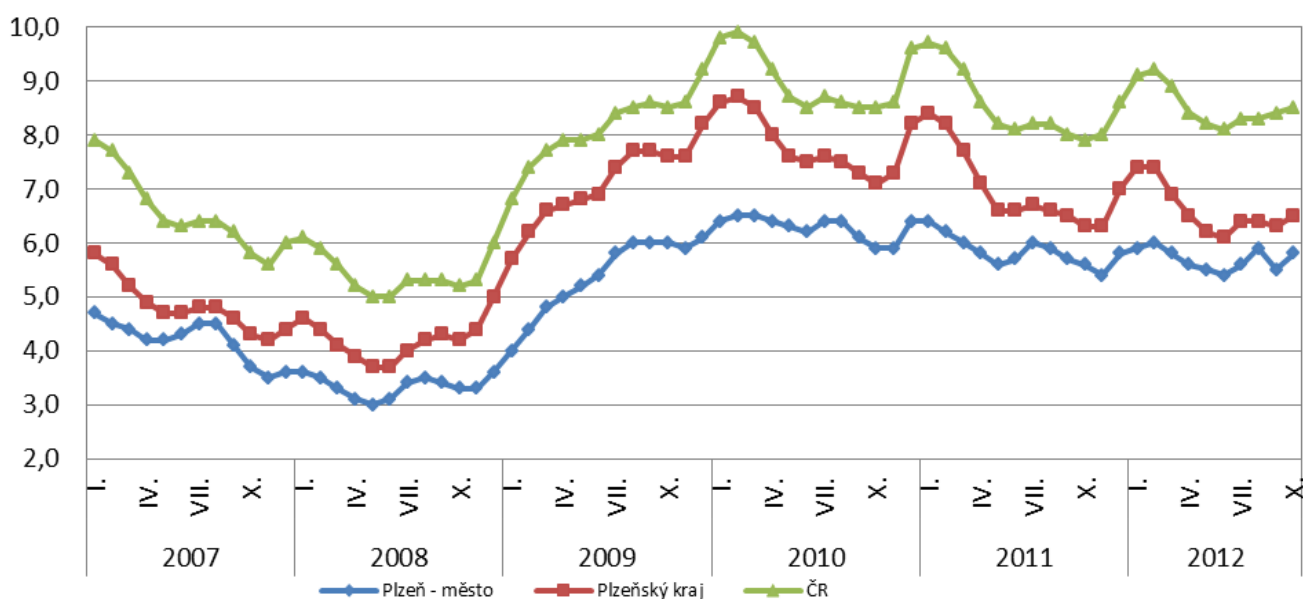
## Vývoj míry nezaměstnanosti v Plzeňském kraji v letech 2009 - 2012 (%)



## Vývoj počtu uchazečů a volných míst v Plzeňském kraji v letech 2007 - 2012



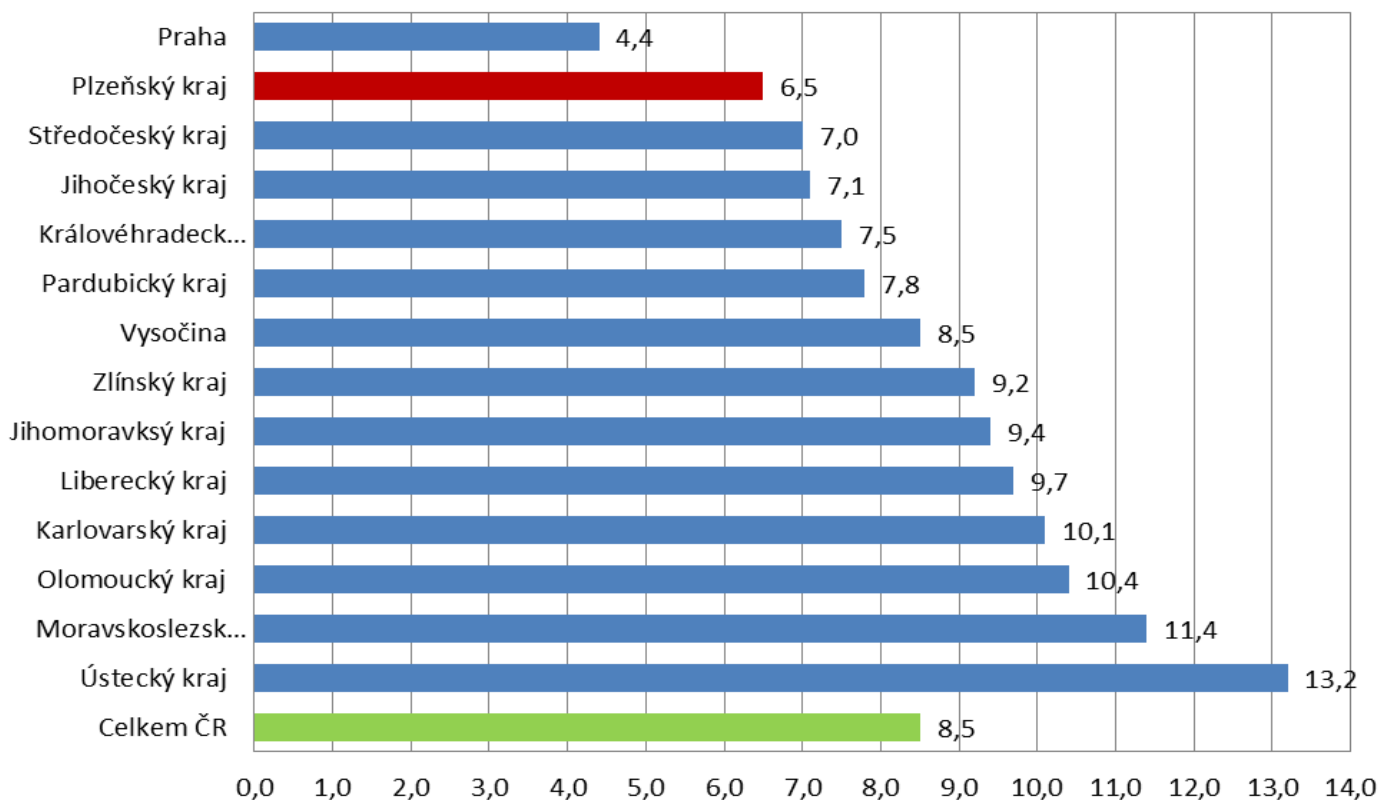
## Vývoj MN v okrese Plzeň - město, Plzeňském kraji a ČR v letech 2007 - 2012 (%)



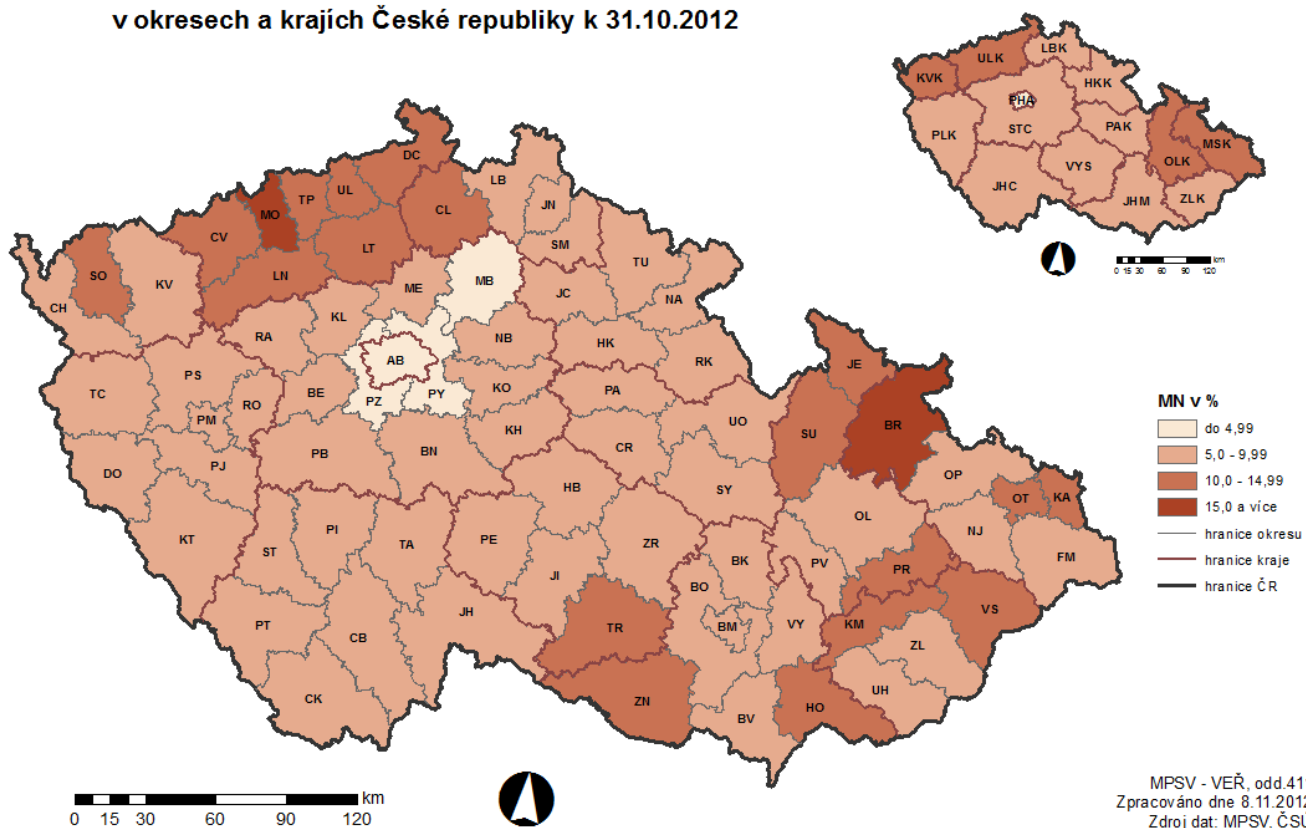
## Míra nezaměstnanosti v jednotlivých krajích ČR k 31. 10. 2012

kraj	MN (%)	změna proti minulému měsíci (%)
Praha	4,4	0,0
<b>Plzeňský kraj</b>	<b>6,5</b>	+0,2
Středočeský kraj	7,0	0,0
Jihočeský kraj	7,1	+0,1
Královéhradecký kraj	7,5	+0,1
Pardubický kraj	7,8	+0,1
Vysočina	8,5	0,0
Zlínský kraj	9,2	+0,1
Jihomoravský kraj	9,4	0,0
Liberecký kraj	9,7	+0,1
Karlovarský kraj	10,1	0,0
Olomoucký kraj	10,4	+0,1
Moravskoslezský kraj	11,4	0,0
Ústecký kraj	13,2	0,0
Celkem ČR	8,5	+0,1

## Míra nezaměstnanosti v jednotlivých krajích ČR k 31. 10. 2012 (%)



## MÍRA NEZAMĚSTNANOSTI v okresech a krajích České republiky k 31.10.2012





SETRŽIDĚNÍ OKRESŮ k 31. říjnu 2012

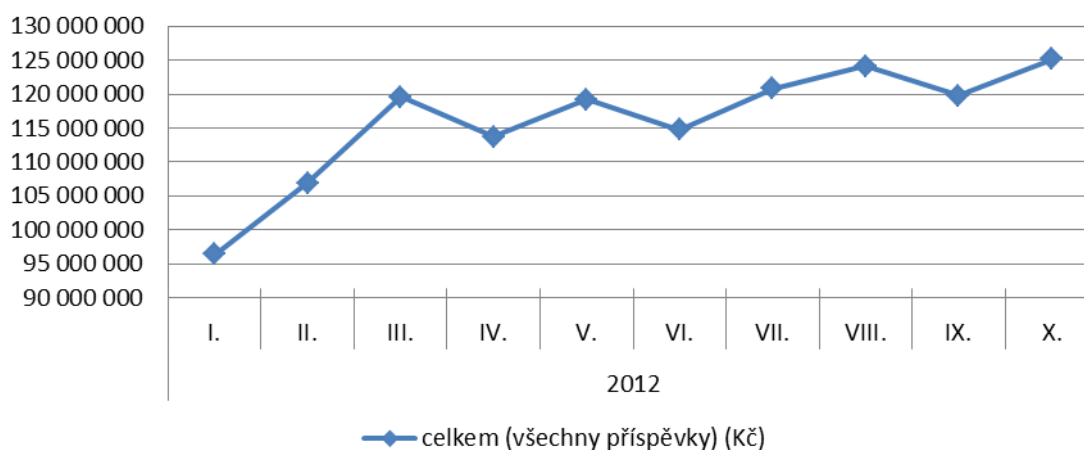
	míra nezam.		meziměs. přírůst./ úbytek nezam. v %		počet uchazečů na 1 VPM	
	v %					
1	Bruntál	15,8	Jindřichův Hradec	6,5	Jeseník	107,0
2	Most	15,6	Rokycany	6,3	Chomutov	65,3
3	Chomutov	14,3	Vsetín	4,8	Bruntál	50,1
4	Karviná	13,9	Plzeň-město	4,7	Šumperk	46,4
5	Ústí nad Labem	13,6	Prachatice	3,6	Teplice	45,8
6	Děčín	13,5	Olomouc	3,5	Havlíčkův Brod	38,3
7	Hodonín	13,2	Jičín	3,1	Olomouc	38,1
8	Sokolov	12,9	Domažlice	2,8	Děčín	36,7
9	Jeseník	12,7	Cheb	2,7	Hodonín	35,9
10	Teplice	12,5	Ústí nad Orlicí	2,6	Blansko	34,1
11	Znojmo	12,3	Plzeň-jih	2,5	Prostějov	33,8
12	Louny	12,1	Klatovy	2,3	Ústí nad Labem	33,7
13	Ostrava-město	12,1	Náchod	2,3	Nový Jičín	31,9
14	Přerov	11,4	Tachov	2,1	Břeclav	31,3
15	Česká Lípa	11,2	Český Krumlov	2,1	Jihlava	29,3
16	Šumperk	11,1	Kladno	2,0	Znojmo	27,9
17	Třebíč	10,9	Rychnov nad Kněžnou	2,0	Sokolov	26,4
18	Litoměřice	10,5	Nový Jičín	1,9	Přerov	25,7
19	Kroměříž	10,4	Znojmo	1,9	Opava	24,6
20	Vsetín	10,3	Chrudim	1,7	Jindřichův Hradec	24,4
21	Opava	9,9	Benešov	1,7	Chrudim	23,5
22	Svitavy	9,7	Hradec Králové	1,7	Rychnov nad Kněžnou	23,5
23	Prostějov	9,7	Mělník	1,7	Kladno	22,5
24	Trutnov	9,6	Jeseník	1,5	Most	22,2
25	Kutná Hora	9,5	Nymburk	1,5	Uherské Hradiště	22,0
26	Břeclav	9,5	Uherské Hradiště	1,4	Brno-venkov	21,9
27	Karlovy Vary	9,5	Vyškov	1,4	Karviná	21,6
28	Tachov	9,5	Semily	1,3	Třebíč	21,3
29	Olomouc	9,4	Mladá Boleslav	1,3	Rakovník	20,3
30	Semily	9,3	Jablonec nad Nisou	1,3	Litoměřice	19,9
31	Kolín	9,3	Plzeň-sever	1,2	Kroměříž	19,8
32	Liberec	9,3	Prostějov	1,2	Vyškov	19,5
33	Uherské Hradiště	9,1	Pardubice	1,1	Louny	18,7
34	Příbram	9,1	Břeclav	1,1	Kutná Hora	18,3
35	Žďár nad Sázavou	9,1	Šumperk	0,9	Svitavy	17,9
36	Český Krumlov	9,0	Jihlava	0,8	Kolín	17,9
37	Jablonec nad Nisou	8,9	Karlovy Vary	0,8	Hradec Králové	17,9
38	Kladno	8,8	Frýdek-Místek	0,8	Tábor	17,7
39	Blansko	8,7	Praha	0,7	Česká Lípa	15,9
40	Rakovník	8,7	Praha-západ	0,7	Brno-město	15,8
41	Nymburk	8,7	Beroun	0,6	Žďár nad Sázavou	15,3
42	Nový Jičín	8,7	Havlíčkův Brod	0,5	Vsetín	15,0
43	Tábor	8,7	Liberec	0,5	Zlín	14,6
44	Brno-město	8,6	Tábor	0,5	Semily	14,0
45	Havlíčkův Brod	8,6	Kroměříž	0,5	Náchod	13,9
46	Frýdek-Místek	8,5	Louny	0,5	Příbram	13,9
47	Strakonice	8,4	Bruntál	0,4	Mělník	13,6
48	Cheb	8,3	Kutná Hora	0,4	Jičín	13,6
49	Chrudim	8,1	Litoměřice	0,3	Pelhřimov	13,2
50	Vyškov	8,0	Ostrava-město	0,3	Strakonice	12,5
51	Ústí nad Orlicí	8,0	Chomutov	0,1	Klatovy	12,5
52	Mělník	8,0	Děčín	0,0	Český Krumlov	12,3
53	Zlín	7,8	Ústí nad Labem	0,0	Nymburk	11,9
54	Jihlava	7,8	Brno-město	0,0	Rokycany	11,8
55	Brno-venkov	7,5	Pelhřimov	0,0	Trutnov	11,6
56	Klatovy	7,4	Trutnov	-0,1	Praha-západ	11,6
57	Domažlice	7,3	Přerov	-0,2	Jablonec nad Nisou	11,4
58	Hradec Králové	7,3	Rakovník	-0,2	Benešov	11,0
59	Jičín	7,1	Třebíč	-0,2	Frýdek-Místek	10,9
60	Náchod	6,9	Karviná	-0,2	Písek	10,6
61	Beroun	6,5	Opava	-0,3	Plzeň-jih	10,4
62	Plzeň-sever	6,5	Teplice	-0,3	Ostrava-město	10,2
63	Pardubice	6,4	České Budějovice	-0,3	Karlovy Vary	9,7
64	Písek	6,4	Svitavy	-0,3	Beroun	9,6
65	Rychnov nad Kněžnou	6,2	Kolín	-0,3	Tachov	9,6
66	České Budějovice	6,2	Praha-východ	-0,4	Domažlice	9,4
67	Prachatice	6,2	Strakonice	-0,4	Plzeň-sever	9,4
68	Jindřichův Hradec	6,1	Hodonín	-0,5	Prachatice	9,1
69	Benešov	5,9	Most	-0,5	Ústí nad Orlicí	8,5
70	Plzeň-město	5,8	Žďár nad Sázavou	-0,5	Cheb	7,9
71	Rokycany	5,3	Zlín	-0,7	Liberec	7,5
72	Plzeň-jih	5,2	Blansko	-0,7	Pardubice	7,3
73	Pelhřimov	5,2	Písek	-1,0	Plzeň-město	5,9
74	Mladá Boleslav	4,8	Příbram	-1,1	Praha-východ	5,6
75	Praha	4,4	Brno-venkov	-1,2	České Budějovice	5,2
76	Praha-západ	4,3	Česká Lípa	-1,3	Mladá Boleslav	5,0
77	Praha-východ	3,4	Sokolov	-1,6	Praha	3,2
	Celkem ČR	8,5	Celkem ČR	0,7	Celkem ČR	12,2

## Přehled vyplacených dávek v Plzeňském kraji

### Hmotná nouze

	2012											
	I.	II.	III.	IV.	V.	VI.	VII.	VIII.	IX.	X.	XI.	XII.
doplatek na bydlení	4 753 393	4 415 419	5 597 619	4 941 669	6 674 729	5 525 719	5 915 122	6 730 431	5 843 120	6 811 725		
příspěvek na živobytí	12 314 679	15 210 705	22 579 206	18 508 150	20 461 717	18 751 682	19 676 317	20 052 502	19 032 648	20 068 403		
příspěvek na péči	79 298 000	81 370 200	83 098 800	83 558 000	83 722 000	82 536 800	87 029 200	87 005 400	86 891 597	89 885 200		
příspěvek na mobilitu		5 056 000	5 548 400	5 676 800	5 858 800	5 806 400	5 435 600	6 149 200	5 790 400	5 661 600		
příspěvek na zvl. pomůcku							2 106 912	3 491 844	1 804 264	2 440 037		
<b>celkem (vybrané příspěvky) (Kč)</b>	<b>96 366 072</b>	<b>106 052 324</b>	<b>116 824 025</b>	<b>112 684 619</b>	<b>116 717 246</b>	<b>112 620 601</b>	<b>120 163 151</b>	<b>123 429 377</b>	<b>119 362 029</b>	<b>124 866 965</b>	<b>0</b>	<b>0</b>
<b>celkem (všechny příspěvky) (Kč)</b>	<b>96 413 805</b>	<b>106 847 695</b>	<b>119 609 875</b>	<b>113 743 912</b>	<b>119 236 505</b>	<b>114 716 108</b>	<b>120 843 232</b>	<b>124 105 600</b>	<b>119 795 978</b>	<b>125 194 316</b>		

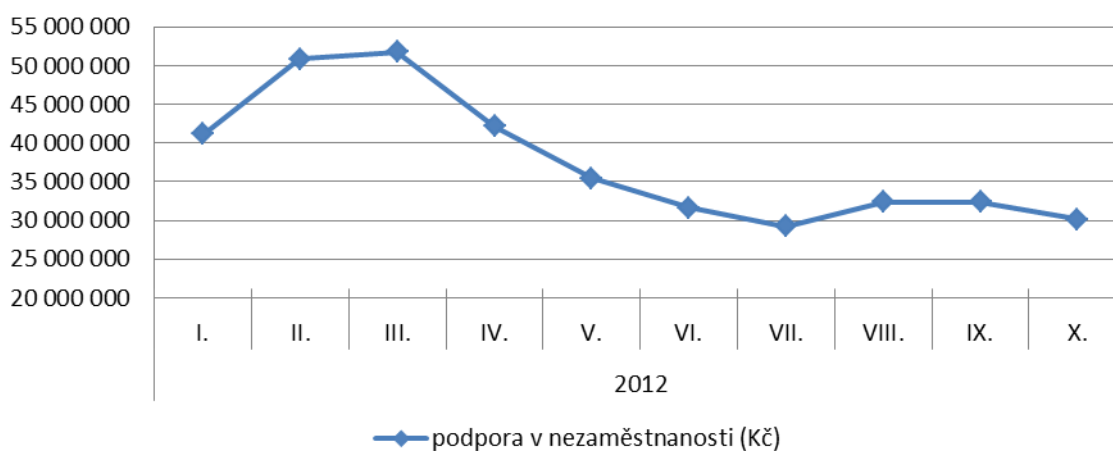
### Hmotná nouze - vývoj všech vyplacených příspěvků v Plzeňském kraji k 31. 10. 2012 (Kč)



## Podpora v nezaměstnanosti

	2012											
	I.	II.	III.	IV.	V.	VI.	VII.	VIII.	IX.	X.	XI.	XII.
podpora v nezaměstnanosti (Kč)	41 165 134	50 888 227	51 738 145	42 112 602	35 401 654	31 624 021	29 203 086	32 397 439	32 415 102	30 139 232		

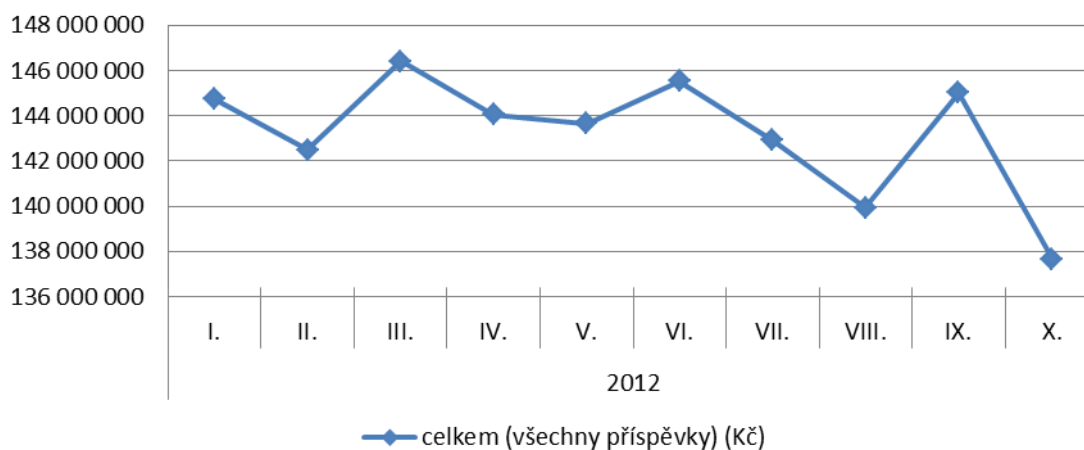
### Podpora v nezaměstnanosti - vývoj všech vyplacených příspěvků v Plzeňském kraji k 31. 10. 2012 (Kč)



## Státní sociální podpora

	2012											
	I.	II.	III.	IV.	V.	VI.	VII.	VIII.	IX.	X.	XI.	XII.
příspěvek na bydlení	12 292 310	11 881 658	14 513 391	13 502 035	12 931 419	15 302 008	14 438 983	11 639 965	14 201 445	12 868 146		
přídavek na dítě	12 002 334	12 443 012	12 528 397	12 256 993	12 446 501	12 535 991	12 475 583	12 475 547	12 830 499	10 752 247		
rodičovský příspěvek	111 927 034	111 642 146	112 855 206	111 645 601	111 386 487	111 260 146	109 675 370	109 172 179	110 775 993	107 659 241		
odměna pěstouna	2 320 409	2 676 159	2 674 279	2 823 010	2 745 106	2 637 476	2 691 838	2 840 734	2 768 293	2 719 509		
přísp. na úhradu potřeb dítěte	2 499 027	2 771 943	2 806 706	2 958 787	2 974 315	2 871 629	2 930 210	2 969 265	3 197 236	2 855 877		
sociální příplatek	2 098 420	116 866	25 812	17 696	8 247					11 876		
<b>celkem (vybrané příspěvky) (Kč)</b>	<b>143 139 534</b>	<b>141 531 784</b>	<b>145 403 791</b>	<b>143 204 122</b>	<b>142 492 075</b>	<b>144 607 250</b>	<b>142 211 984</b>	<b>139 097 690</b>	<b>143 773 466</b>	<b>136 866 896</b>	<b>0</b>	<b>0</b>
<b>celkem (všechny příspěvky) (Kč)</b>	<b>144 726 128</b>	<b>142 493 517</b>	<b>146 408 321</b>	<b>144 039 125</b>	<b>143 648 761</b>	<b>145 533 776</b>	<b>142 911 593</b>	<b>139 929 562</b>	<b>145 015 252</b>	<b>137 646 338</b>		

### Státní sociální podpora - vývoj všech vyplacených příspěvků v Plzeňském kraji k 31. 10. 2012 (Kč)



## Vývoj všech vyplacených dávek

	2012											
	I.	II.	III.	IV.	V.	VI.	VII.	VIII.	IX.	X.	XI.	XII.
Všechny výdaje celkem (Kč)	282 305 067	300 229 439	317 756 341	299 895 639	298 286 920	291 873 905	292 957 911	296 432 601	297 226 332	292 979 886	0	0

### Vývoj všech vyplacených dávek v Plzeňském kraji k 31. 10. 2012 (Kč)

