



# Úřad práce České republiky krajská pobočka v Plzni

---

---

## Zpráva o situaci na trhu práce Plzeňský kraj

---

---

Prosinec 2012



Zpracoval: Tomáš Moravec, DiS.

<https://www.uradprace.cz/web/cz/statistiky-plk>

K 31. 12. 2012 bylo v Plzeňském kraji evidováno celkem 23 724 uchazečů o zaměstnání, což je o 1 895 více než v minulém měsíci a o 416 více než ve stejném období loňského roku. Z tohoto počtu bylo 23 210 uchazečů dosažitelných, tedy takových, kteří mohli okamžitě nastoupit do zaměstnání. V porovnání s minulým měsícem bylo dosažitelných uchazečů o 1 909 více a v porovnání se stejným obdobím loňského roku došlo k nárůstu o 541 osob.

Během prosince 2012 bylo v Plzeňském kraji nově zaevidováno 3 030 uchazečů, což je o 473 více než v minulém měsíci, ale o 1 073 méně než v prosinci 2011.

Vyřazeno bylo 1 135 uchazečů, tedy o 797 méně než minulý měsíc a o 929 méně než ve stejném období roku 2011. Do nového zaměstnání během sledovaného období nastoupilo 595 osob, což je o 189 méně než v minulém měsíci a o 469 méně než ve stejném období loňského roku. Bez umístění bylo vyřazeno 540 uchazečů.

K 31. 12. 2012 bylo v Plzeňském kraji v evidencích kontaktních pracovišť Úřadu práce ČR celkem 12 023 žen, tedy 50,7 % všech nezaměstnaných. Zároveň bylo v evidenci 3 116 osob se zdravotním postižením, tedy 13,1 % všech nezaměstnaných.

Ke konci prosince bylo v evidencích registrováno 1 676 absolventů a mladistvých, což je o 75 více než minulý měsíc a o 345 více než v prosinci minulého roku. Na celkovém počtu nezaměstnaných se tak podílejí 7,1 %. V minulém měsíci tento podíl činil 7,3 % a v prosinci loňského roku podíl absolventů a mladistvých činil 5,7 %.

Podporu v nezaměstnanosti pobíralo v prosinci celkem 5 081 uchazečů o zaměstnání, tedy 21,4 % všech nezaměstnaných.

Míra nezaměstnanosti v porovnání s minulým měsícem vzrostla o 0,6 % a činila tedy 7,3 %. V porovnání s prosincem roku 2011 se míra nezaměstnanosti zvýšila o 0,3 %. Nejnižší míru nezaměstnanosti vykazuje okres Plzeň - jih (5,8 %), naopak nejvyšší míru nezaměstnanosti registrujeme v okrese Tachov (10,7 %). Míra nezaměstnanosti žen činila 8,7 % a mužů 6,3 %.

Na základě dohody s Českým statistickým úřadem Ministerstvo práce a sociálních věcí počínaje lednem 2013 přechází na nový ukazatel registrované nezaměstnanosti v ČR s názvem Podíl nezaměstnaných osob, který vyjadřuje podíl dosažitelných uchazečů o zaměstnání ve věku 15 – 64 let ze všech obyvatel ve stejném věku. Podíl nezaměstnaných osob činil v Plzeňském kraji v prosinci 5,9 %. V porovnání s minulým měsícem došlo k nárůstu o 0,4 % a v meziročním srovnání došlo k nárůstu o 0,2 %.

K 31. 12. 2012 bylo na kontaktních pracovištích Úřadu práce ČR v Plzeňském kraji evidováno celkem 2 417 volných pracovních míst, což je o 22 více než v minulém měsíci, ale o 186 méně než v prosinci předchozího roku. Na jedno volné pracovní místo připadá 9,8 uchazečů.

Ke konci prosince kontaktní pracoviště rovněž evidovala 140 volných pracovních míst pro osoby se zdravotním postižením, na jedno volné místo tak připadalo 22,3 uchazečů se ZP. Volných míst pro absolventy a mladistvé bylo evidováno 157 a na jedno místo tak připadá 10,7 absolventů.

Od počátku roku bylo do 171 rekvalifikačních kurzů zařazeno celkem 1 421 uchazečů a 41 zájemců o zaměstnání.

Záměr hromadného propouštění nahlásila společnost Pilsen Steel, která k 30. 6. 2013 propustí 39 svých zaměstnanců.

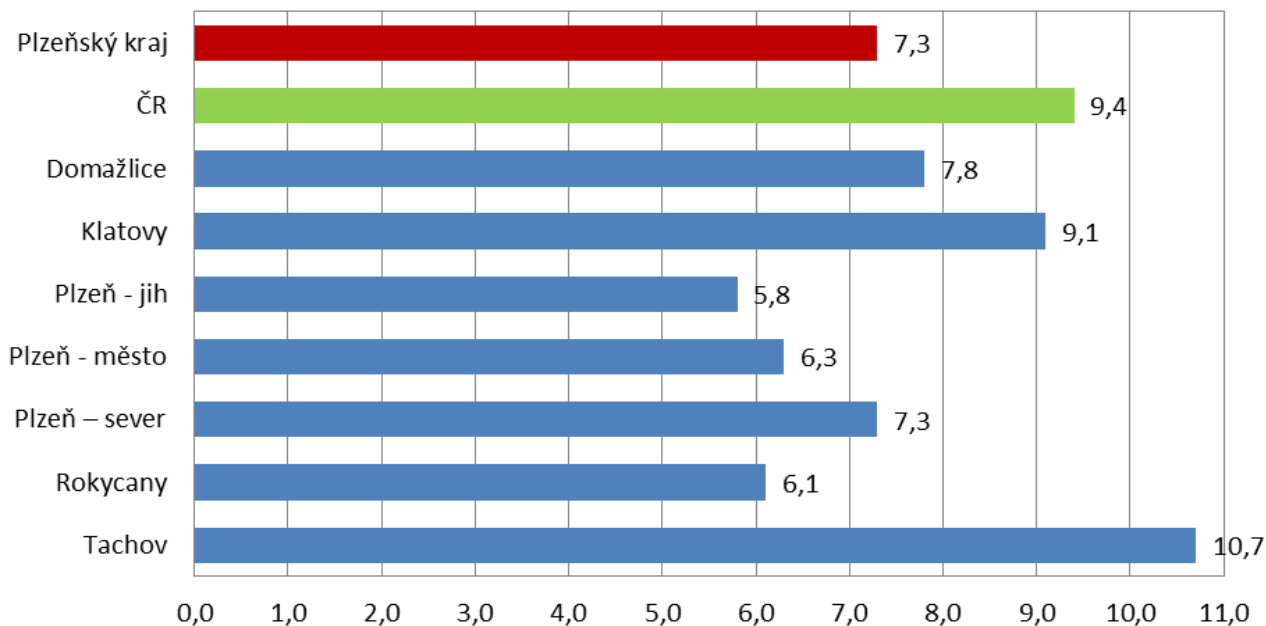
## Základní údaje o nezaměstnanosti v Plzeňském kraji

Období	Uchazeči o zaměstnání					volná místa	MN (%)
	celkem	ženy	pobírající podporu	nově hlášení	vyřazení		
Leden 10	28 580	13 889	11 237	4 896	3 118	1 804	8,6
Červen 10	24 802	12 926	7 658	2 775	3 491	2 164	7,5
Prosinec 10	27 267	13 226	8 975	5 417	2 281	2 161	8,2
Leden 11	28 003	13 159	10 071	3 792	3 056	2 045	8,4
Červen 11	22 099	11 564	5 394	2 495	2 890	2 242	6,6
Prosinec 11	23 308	11 710	6 311	4 103	2 064	2 603	7,0
Leden 12	24 457	11 919	5 876	4 026	2 877	2 479	7,4
Únor 12	24 344	11 861	7 082	2 771	2 884	2 324	7,4
Březen 12	22 885	11 407	6 226	1 743	3 202	2 575	6,9
Duben 12	21 482	11 034	5 194	1 939	3 342	2 756	6,5
Květen 12	20 424	10 754	4 462	1 647	2 705	2 980	6,2
Červen 12	20 156	10 781	4 297	1 606	1 874	2 954	6,1
Červenec 12	20 701	11 313	4 390	2 286	1 741	2 956	6,4
Srpen 12	20 907	11 435	4 570	2 136	1 930	3 200	6,4
Září 12	20 547	11 123	4 268	2 706	3 066	3 031	6,3
Říjen 12	21 204	11 421	4 421	2 975	2 318	2 523	6,5
Listopad 12	21 829	11 648	4 490	2 557	1 932	2 359	6,7
<b>Prosinec 12</b>	<b>23 724</b>	<b>12 023</b>	<b>5 081</b>	<b>3 030</b>	<b>1 135</b>	<b>2 417</b>	<b>7,3</b>

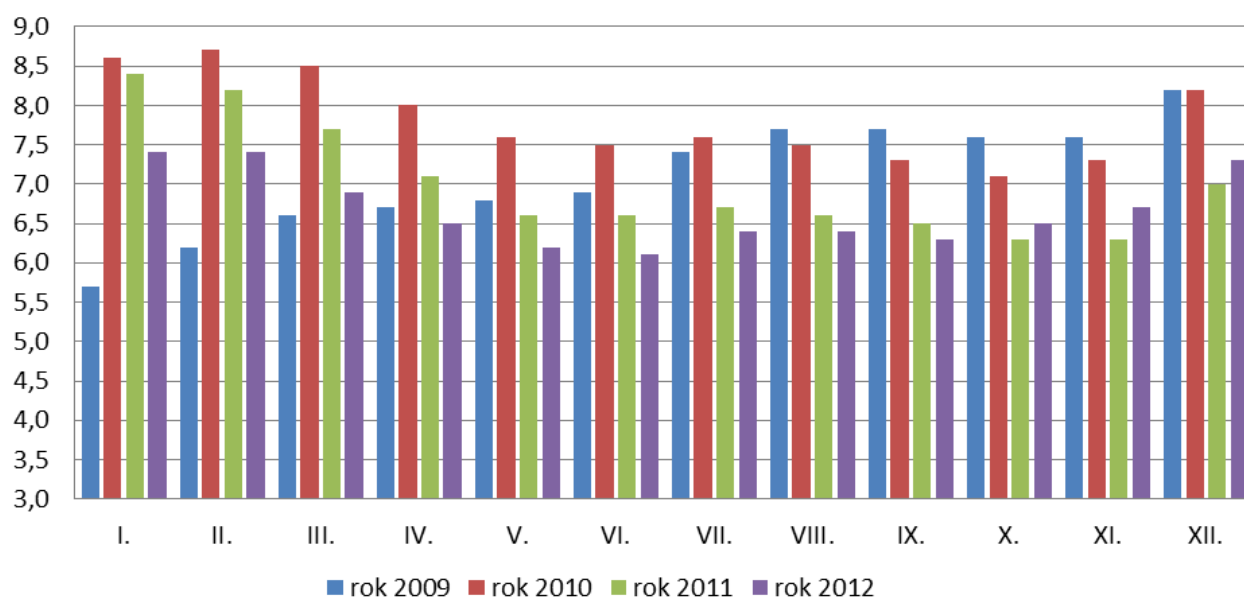
## Počty uchazečů a míry nezaměstnanosti (MN) v jednotlivých okresech Plzeňského kraje a v ČR

Region	Prosinec 2012			
	počet uchazečů		MN v %	změna proti minulému měsíci (%)
	celkem	z toho dosažitelných		
<b>Plzeňský kraj</b>	<b>23 724</b>	<b>23 210</b>	<b>7,3</b>	<b>+0,6</b>
ČR	545 311	530 994	9,4	+0,7
Domažlice	2 600	2 559	7,8	+0,5
Klatovy	4 042	3 979	9,1	+1,1
Plzeň – jih	2 025	1 848	5,8	+0,6
Plzeň – město	7 056	6 813	6,3	+0,5
Plzeň – sever	2 942	2 934	7,3	+0,6
Rokycany	1 673	1 592	6,1	+0,5
Tachov	3 386	3 383	10,7	+1,0

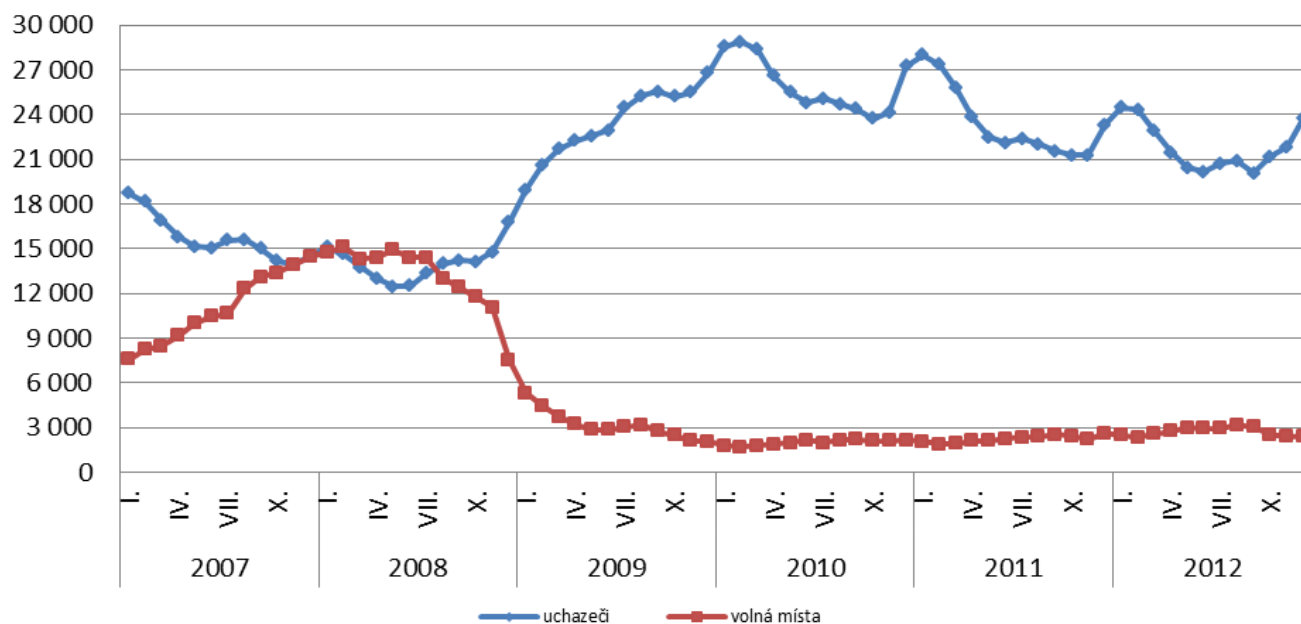
## Míra nezaměstnanosti v okresech Plzeňského kraje a v ČR k 31. 12. 2012 (%)



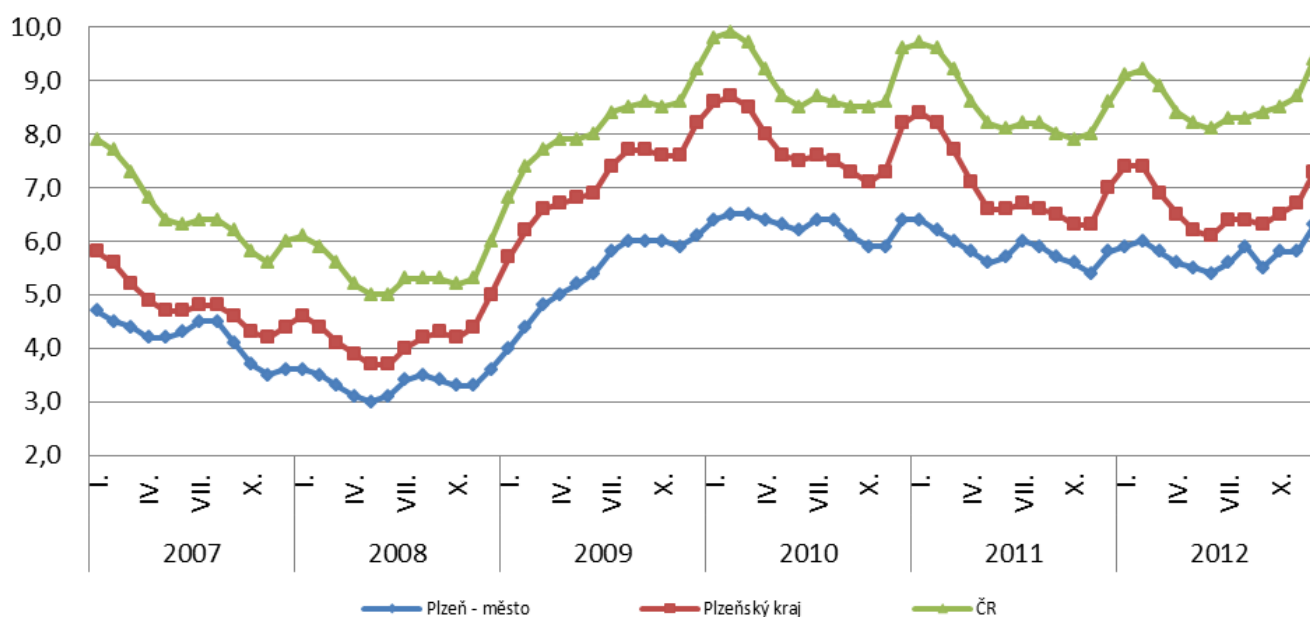
## Vývoj míry nezaměstnanosti v Plzeňském kraji v letech 2009 - 2012 (%)



## Vývoj počtu uchazečů a volných pracovních míst v Plzeňském kraji v letech 2007 - 2012



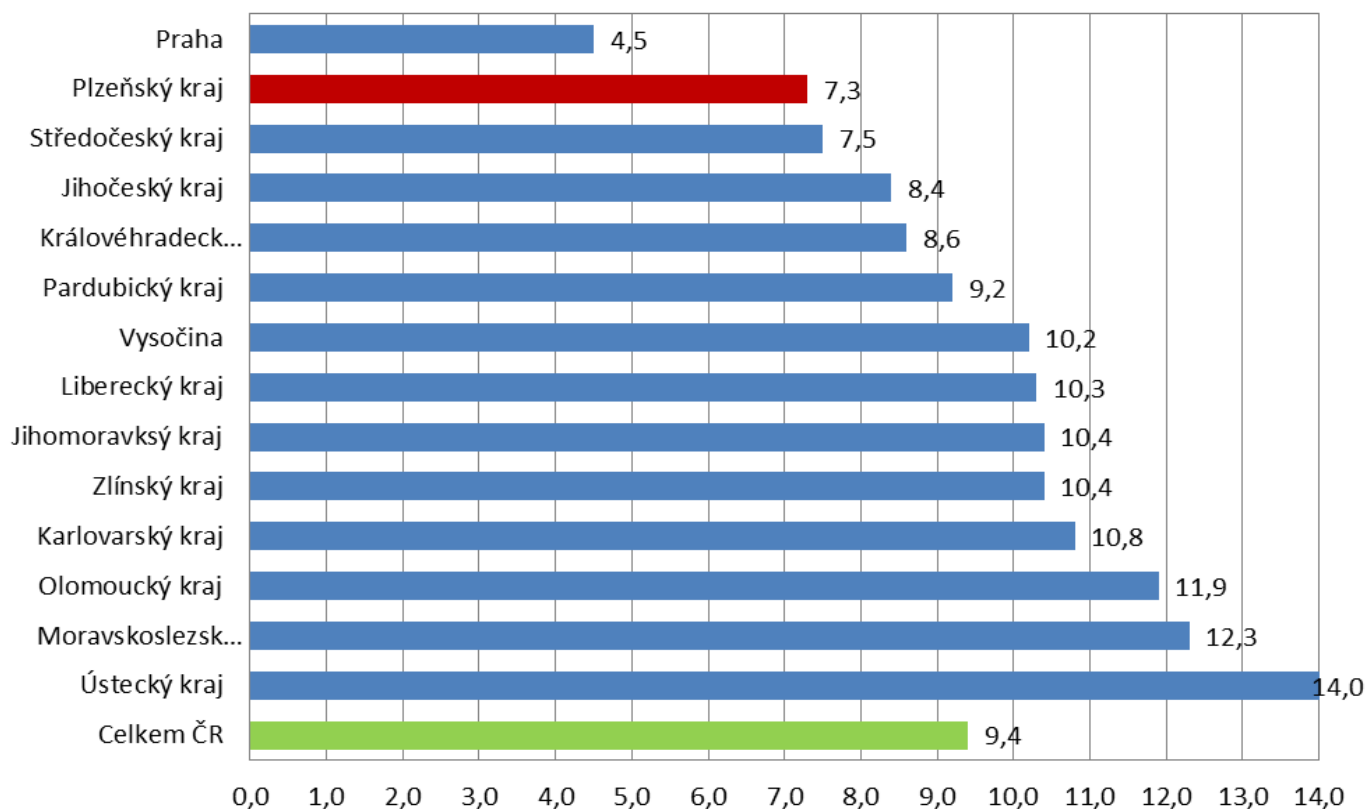
## Vývoj MN v okrese Plzeň - město, Plzeňském kraji a ČR v letech 2007 - 2012 (%)



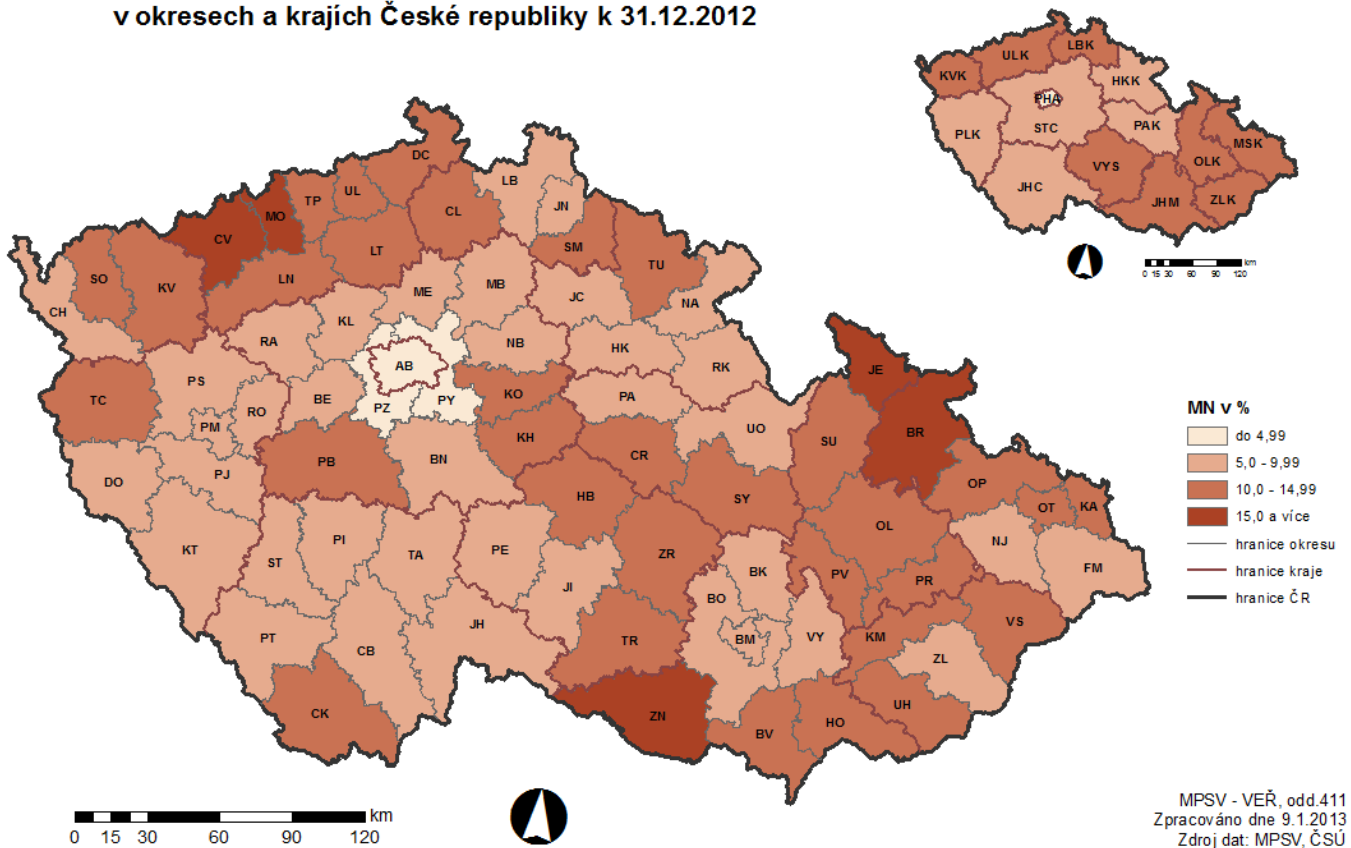
## Míra nezaměstnanosti v jednotlivých krajích ČR k 31. 12. 2012

kraj	MN (%)	změna proti minulému měsíci (%)
Praha	4,5	+0,1
<b>Plzeňský kraj</b>	<b>7,3</b>	+0,6
Středočeský kraj	7,5	+0,4
Jihočeský kraj	8,4	+0,9
Královéhradecký kraj	8,6	+0,8
Pardubický kraj	9,2	+1,1
Vysočina	10,2	+1,2
Liberecký kraj	10,3	+0,5
Jihomoravský kraj	10,4	+0,8
Zlínský kraj	10,4	+0,9
Karlovarský kraj	10,8	+0,5
Olomoucký kraj	11,9	+1,1
Moravskoslezský kraj	12,3	+0,7
Ústecký kraj	14,0	+0,6
Celkem ČR	9,4	+0,7

### Míra nezaměstnanosti v jednotlivých krajích ČR k 31. 12. 2012 (%)



## MÍRA NEZAMĚSTNANOSTI v okresech a krajích České republiky k 31.12.2012





**SETRŽIDĚNÍ OKRESŮ k 31. prosinci 2012**

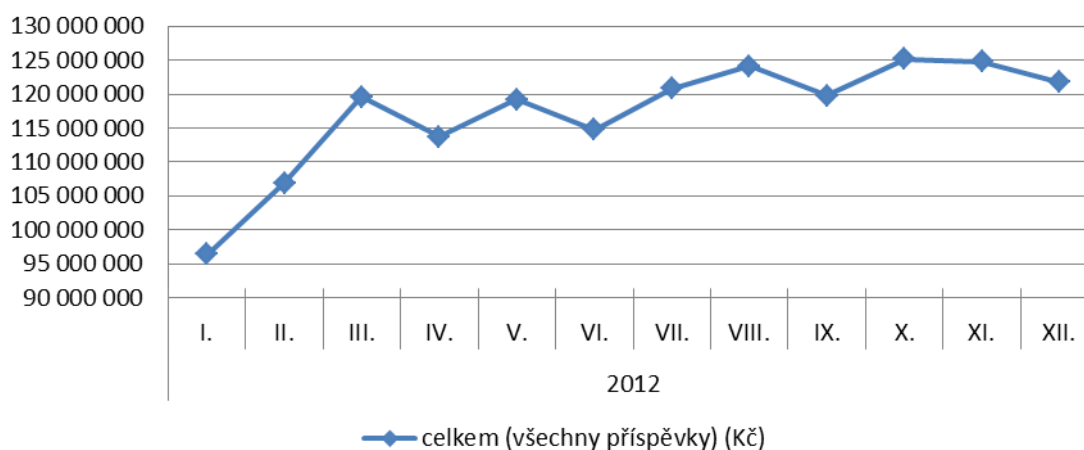
	míra nezam. v %		meziměs. přírůst./ úbytek nezam. v %		počet uchazečů na 1 VPM	
1	Bruntál	18,0	Pelhřimov	22,9	Havlíčkův Brod	116,6
2	Jeseník	16,4	Jindřichův Hradec	19,4	Jeseník	94,6
3	Most	16,0	Chrudim	19,0	Olomouc	87,8
4	Znojmo	15,1	Písek	17,7	Chomutov	68,2
5	Chomutov	15,1	Prachatice	16,9	Jindřichův Hradec	62,2
6	Hodonín	14,9	Třebíč	16,2	Bruntál	57,5
7	Děčín	14,8	Jeseník	15,2	Děčín	52,5
8	Karviná	14,4	Svitavy	14,4	Hodonín	49,7
9	Ústí nad Labem	14,1	Rychnov nad Kněžnou	13,9	Břeclav	49,0
10	Sokolov	13,8	Břeclav	13,8	Třebíč	45,2
11	Třebíč	13,4	Znojmo	13,8	Teplice	41,1
12	Louny	13,3	<b>Klatovy</b>	<b>13,2</b>	Karviná	40,9
13	Teplice	13,0	Havlíčkův Brod	12,4	Přerov	40,9
14	Šumperk	12,8	Jičín	12,0	Šumperk	39,0
15	Ostrava-město	12,8	Žďár nad Sázavou	11,8	Jihlava	38,9
16	Přerov	12,8	Vsetín	11,7	Opava	38,4
17	Vsetín	11,9	Náchod	11,5	Česká Lípa	37,5
18	Česká Lípa	11,9	Opava	11,5	Znojmo	36,5
19	Kroměříž	11,6	Jihlava	11,3	Nový Jičín	36,4
20	Litoměřice	11,5	Hodonín	10,9	Hradec Králové	36,3
21	Svitavy	11,5	Ústí nad Orlicí	10,5	Rychnov nad Kněžnou	36,1
22	Břeclav	11,4	Uherské Hradiště	10,4	Chrudim	34,8
23	Opava	11,2	Český Krumlov	10,3	Žďár nad Sázavou	34,3
24	Prostějov	10,9	Bruntál	10,2	Prostějov	33,5
25	Trutnov	10,8	Šumperk	10,2	Most	32,7
26	Český Krumlov	10,8	<b>Tachov</b>	<b>10,1</b>	Kroměříž	32,3
27	<b>Tachov</b>	<b>10,7</b>	Příbram	9,8	Ústí nad Labem	31,1
28	Žďár nad Sázavou	10,6	<b>Plzeň-jih</b>	<b>9,6</b>	Kutná Hora	30,9
29	Olomouc	10,5	Tábor	9,5	Uherské Hradiště	30,3
30	Kutná Hora	10,5	Strakonice	9,4	Tábor	30,2
31	Příbram	10,3	Kolín	9,0	Vsetín	28,5
32	Kolín	10,3	Hradec Králové	9,0	Vyškov	27,9
33	Uherské Hradiště	10,3	Pardubice	8,7	Blansko	27,5
34	Chrudim	10,3	Zlín	8,6	Brno-město	26,3
35	Karlovy Vary	10,1	Nový Jičín	8,3	Kolín	25,5
36	Havlíčkův Brod	10,1	Přerov	8,3	Karlovy Vary	22,8
37	Semily	10,0	Olomouc	8,2	Sokolov	22,5
38	Liberec	9,9	Trutnov	8,0	Svitavy	22,5
39	Tábor	9,8	<b>Plzeň-sever</b>	<b>8,0</b>	Kladno	21,8
40	Nový Jičín	9,7	<b>Rokycany</b>	<b>7,9</b>	Litoměřice	21,5
41	Strakonice	9,6	Prostějov	7,9	Frýdek-Místek	21,3
42	Rakovník	9,4	Louny	7,9	Pelhřimov	21,3
43	Blansko	9,4	Benešov	7,7	Louny	21,1
44	Frýdek-Místek	9,3	Rakovník	7,7	Rakovník	19,9
45	Jablonec nad Nisou	9,3	Brno-venkov	7,4	Náchod	18,8
46	Nymburk	9,3	Litoměřice	7,2	<b>Rokycany</b>	<b>18,6</b>
47	Kladno	9,2	Blansko	7,0	Zlín	18,0
48	Jihlava	9,2	Kutná Hora	7,0	Jičín	17,8
49	<b>Klatovy</b>	<b>9,1</b>	<b>Plzeň-město</b>	<b>7,0</b>	Strakonice	17,6
50	Cheb	9,0	Kroměříž	6,9	Semily	17,6
51	Ústí nad Orlicí	9,0	Cheb	6,8	Trutnov	16,8
52	Brno-město	8,9	Vyškov	6,7	<b>Tachov</b>	<b>16,0</b>
53	Zlín	8,8	Frýdek-Místek	6,5	Brno-venkov	16,0
54	Vyškov	8,7	Beroun	6,0	Nymburk	15,6
55	Mělník	8,5	Nymburk	5,6	Příbram	15,1
56	Jičín	8,4	České Budějovice	5,6	Praha-východ	14,5
57	Brno-venkov	8,2	<b>Domažlice</b>	<b>5,4</b>	Praha-západ	14,4
58	Hradec Králové	8,2	Děčín	5,3	Český Krumlov	13,7
59	Jindřichův Hradec	8,2	Karlovy Vary	5,0	Ostrava-město	13,4
60	Náchod	8,1	Sokolov	4,7	Beroun	13,4
61	Písek	7,9	Česká Lípa	4,7	<b>Klatovy</b>	<b>12,4</b>
62	Domažlice	7,8	Liberec	4,3	Jablonec nad Nisou	11,3
63	Prachatice	7,5	Semily	4,2	Písek	11,2
64	Rychnov nad Kněžnou	7,3	Mělník	4,0	Cheb	11,2
65	<b>Plzeň-sever</b>	<b>7,3</b>	Chomutov	3,8	<b>Plzeň-jih</b>	<b>11,2</b>
66	Beroun	7,2	Praha-západ	3,8	<b>Plzeň-sever</b>	<b>10,8</b>
67	Pardubice	7,2	Ostrava-město	3,6	<b>Domažlice</b>	<b>10,5</b>
68	České Budějovice	6,8	Jablonec nad Nisou	3,6	Ústí nad Orlicí	10,2
69	Pelhřimov	6,7	Kladno	3,2	Mělník	10,0
70	Benešov	6,7	Mladá Boleslav	2,9	Benešov	9,9
71	<b>Plzeň-město</b>	<b>6,3</b>	Karviná	2,7	Prachatice	9,1
72	<b>Rokycany</b>	<b>6,1</b>	Teplice	2,6	Liberec	8,8
73	<b>Plzeň-jih</b>	<b>5,8</b>	Praha-východ	2,6	Pardubice	8,8
74	Mladá Boleslav	5,1	Most	2,4	<b>Plzeň-město</b>	<b>8,5</b>
75	Praha	4,5	Brno-město	2,4	České Budějovice	5,7
76	Praha-západ	4,4	Ústí nad Labem	2,4	Mladá Boleslav	4,3
77	Praha-východ	3,6	Praha	1,8	Praha	3,7
	Celkem ČR	9,4	Celkem ČR	7,2	Celkem ČR	15,6

## Přehled vyplacených dávek v Plzeňském kraji – prosinec 2012

### Hmotná nouze

	2012											
	I.	II.	III.	IV.	V.	VI.	VII.	VIII.	IX.	X.	XI.	XII.
doplatek na bydlení	4 753 393	4 415 419	5 597 619	4 941 669	6 674 729	5 525 719	5 915 122	6 730 431	5 843 120	6 811 725	7 827 699	7 297 676
příspěvek na živobytí	12 314 679	15 210 705	22 579 206	18 508 150	20 461 717	18 751 682	19 676 317	20 052 502	19 032 648	20 068 403	21 039 361	20 688 121
příspěvek na péči	79 298 000	81 370 200	83 098 800	83 558 000	83 722 000	82 536 800	87 029 200	87 005 400	86 891 597	89 885 200	87 205 000	85 814 996
příspěvek na mobilitu		5 056 000	5 548 400	5 676 800	5 858 800	5 806 400	5 435 600	6 149 200	5 790 400	5 661 600	6 214 800	5 882 400
příspěvek na zvl. pomůcku							2 106 912	3 491 844	1 804 264	2 440 037	2 007 953	1 548 422
<b>celkem (vybrané příspěvky) (Kč)</b>	<b>96 366 072</b>	<b>106 052 324</b>	<b>116 824 025</b>	<b>112 684 619</b>	<b>116 717 246</b>	<b>112 620 601</b>	<b>120 163 151</b>	<b>123 429 377</b>	<b>119 362 029</b>	<b>124 866 965</b>	<b>124 294 813</b>	<b>121 231 615</b>
<b>celkem (všechny příspěvky) (Kč)</b>	<b>96 413 805</b>	<b>106 847 695</b>	<b>119 609 875</b>	<b>113 743 912</b>	<b>119 236 505</b>	<b>114 716 108</b>	<b>120 843 232</b>	<b>124 105 600</b>	<b>119 795 978</b>	<b>125 194 316</b>	<b>124 787 706</b>	<b>121 758 575</b>

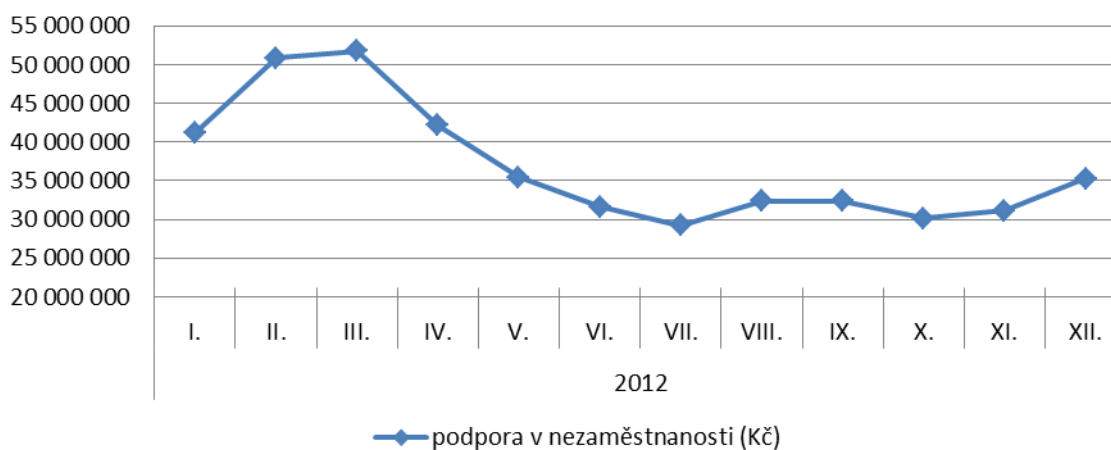
### Hmotná nouze - vývoj všech vyplacených příspěvků v Plzeňském kraji k 31. 12. 2012 (Kč)



## Podpora v nezaměstnanosti

	2012											
	I.	II.	III.	IV.	V.	VI.	VII.	VIII.	IX.	X.	XI.	XII.
podpora v nezaměstnanosti (Kč)	41 165 134	50 888 227	51 738 145	42 112 602	35 401 654	31 624 021	29 203 086	32 397 439	32 415 102	30 139 232	31 116 292	35 296 699

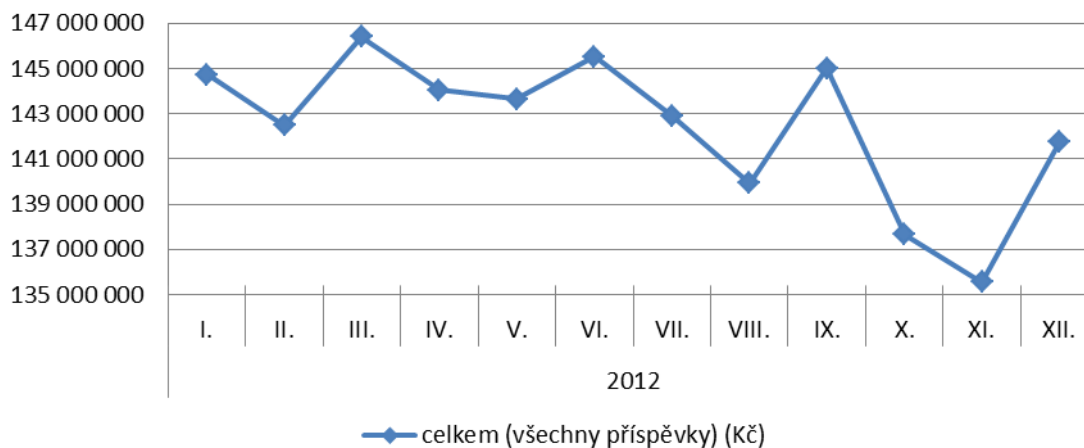
### Podpora v nezaměstnanosti - vývoj všech vyplacených příspěvků v Plzeňském kraji k 31. 12. 2012 (Kč)



## Státní sociální podpora

	2012											
	I.	II.	III.	IV.	V.	VI.	VII.	VIII.	IX.	X.	XI.	XII.
příspěvek na bydlení	12 292 310	11 881 658	14 513 391	13 502 035	12 931 419	15 302 008	14 438 983	11 639 965	14 201 445	12 868 146	12 190 760	16 281 612
přídavek na dítě	12 002 334	12 443 012	12 528 397	12 256 993	12 446 501	12 535 991	12 475 583	12 475 547	12 830 499	10 752 247	9 571 701	11 127 517
rodičovský příspěvek	111 927 034	111 642 146	112 855 206	111 645 601	111 386 487	111 260 146	109 675 370	109 172 179	110 775 993	107 659 241	106 861 707	107 678 210
odměna pěstouna	2 320 409	2 676 159	2 674 279	2 823 010	2 745 106	2 637 476	2 691 838	2 840 734	2 768 293	2 719 509	2 764 067	2 787 253
přísp. na úhradu potřeb dítěte	2 499 027	2 771 943	2 806 706	2 958 787	2 974 315	2 871 629	2 930 210	2 969 265	3 197 236	2 855 877	3 074 320	3 015 893
sociální příspěvek	2 098 420	116 866	25 812	17 696	8 247					11 876	18 254	13 597
<b>celkem (vybrané příspěvky) (Kč)</b>	<b>143 139 534</b>	<b>141 531 784</b>	<b>145 403 791</b>	<b>143 204 122</b>	<b>142 492 075</b>	<b>144 607 250</b>	<b>142 211 984</b>	<b>139 097 690</b>	<b>143 773 466</b>	<b>136 866 896</b>	<b>134 480 809</b>	<b>140 904 082</b>
<b>celkem (všechny příspěvky) (Kč)</b>	<b>144 726 128</b>	<b>142 493 517</b>	<b>146 408 321</b>	<b>144 039 125</b>	<b>143 648 761</b>	<b>145 533 776</b>	<b>142 911 593</b>	<b>139 929 562</b>	<b>145 015 252</b>	<b>137 646 338</b>	<b>135 545 367</b>	<b>141 777 021</b>

### Státní sociální podpora - vývoj všech vyplacených příspěvků v Plzeňském kraji k 31. 12. 2012 (Kč)



## Vývoj všech vyplacených dávek

	2012											
	I.	II.	III.	IV.	V.	VI.	VII.	VIII.	IX.	X.	XI.	XII.
Všechny výdaje celkem (Kč)	282 305 067	300 229 439	317 756 341	299 895 639	298 286 920	291 873 905	292 957 911	296 432 601	297 226 332	292 979 886	291 449 365	298 832 295

### Vývoj všech vyplacených dávek v Plzeňském kraji k 31. 12. 2012 (Kč)

