



Úřad práce České republiky krajská pobočka v Plzni

Zpráva o situaci na trhu práce Plzeňský kraj

Únor 2013



Zpracoval: Tomáš Moravec, DiS.

<https://www.uradprace.cz/web/cz/statistiky-plk>

K 28. 2. 2013 bylo v Plzeňském kraji evidováno celkem 26 531 uchazečů o zaměstnání, což je o 260 více než v minulém měsíci a o 2 187 více než ve stejném období loňského roku. Z tohoto počtu bylo 25 982 uchazečů dosažitelných, tedy takových, kteří mohli okamžitě nastoupit do zaměstnání. V porovnání s minulým měsícem bylo dosažitelných uchazečů o 228 více a v porovnání se stejným obdobím loňského roku došlo k nárůstu o 2 225 osob.

Během února 2013 bylo v Plzeňském kraji nově zaevidováno 2 431 uchazečů, což je o 2 333 méně než v minulém měsíci a o 340 méně než v únoru 2012.

Vyřazeno bylo 2 171 uchazečů, tedy o 46 méně než minulý měsíc a o 713 méně než ve stejném období roku 2012. Do nového zaměstnání během sledovaného období nastoupilo 1 107 osob, což je o 584 méně než v minulém měsíci a o 803 méně než ve stejném období loňského roku. Bez umístění bylo vyřazeno 1 064 uchazečů.

K 28. 2. 2013 bylo v Plzeňském kraji v evidencích kontaktních pracovišť Úřadu práce ČR celkem 12 695 žen, tedy 47,8 % všech nezaměstnaných. Zároveň bylo v evidenci 3 215 osob se zdravotním postižením, tedy 12,1 % všech nezaměstnaných.

Ke konci února bylo v evidencích registrováno 1 398 absolventů a mladistvých, což je o 254 méně než minulý měsíc, ale o 308 více než v únoru minulého roku. Na celkovém počtu nezaměstnaných se tak podílejí 5,3 %. V minulém měsíci tento podíl činil 6,3 % a v únoru loňského roku podíl absolventů a mladistvých činil 4,5 %.

Podporu v nezaměstnanosti pobíralo v únoru celkem 7 731 uchazečů o zaměstnání, tedy 29,1 % všech nezaměstnaných.

Na základě dohody s Českým statistickým úřadem Ministerstvo práce a sociálních věcí počínaje lednem 2013 přechází na nový ukazatel registrované nezaměstnanosti v ČR s názvem Podíl nezaměstnaných osob, který vyjadřuje podíl dosažitelných uchazečů o zaměstnání ve věku 15 – 64 let ze všech obyvatel ve stejném věku.

Podíl nezaměstnaných osob činil v Plzeňském kraji v únoru 6,7 %. V porovnání s minulým měsícem došlo k nárůstu o 0,1 % a v meziročním srovnání došlo k nárůstu o 0,7 %. Nejnižší podíl nezaměstnaných vykazuje okres Plzeň - jih (5,3 %), naopak nejvyšší podíl nezaměstnaných registrujeme v okrese Tachov (9,6 %). Podíl nezaměstnaných žen činil 6,5 % a mužů 6,9 %.

K 28. 2. 2013 bylo na kontaktních pracovištích Úřadu práce ČR v Plzeňském kraji evidováno celkem 2 376 volných pracovních míst, což je o 165 méně než v minulém měsíci, ale o 52 více než v únoru předchozího roku. Na jedno volné pracovní místo připadá 11,2 uchazečů.

Ke konci února kontaktní pracoviště rovněž evidovala 153 volných pracovních míst pro osoby se zdravotním postižením, na jedno volné místo tak připadalo 21,0 uchazečů se ZP. Volných míst pro absolventy a mladistvé bylo evidováno 302 a na jedno místo tak připadá 4,6 absolventů.

Od počátku roku bylo do 112 rekvalifikačních kurzů zařazeno celkem 514 uchazečů a 10 zájemců o zaměstnání.

Záměr hromadného propouštění nenahlásila žádná společnost.

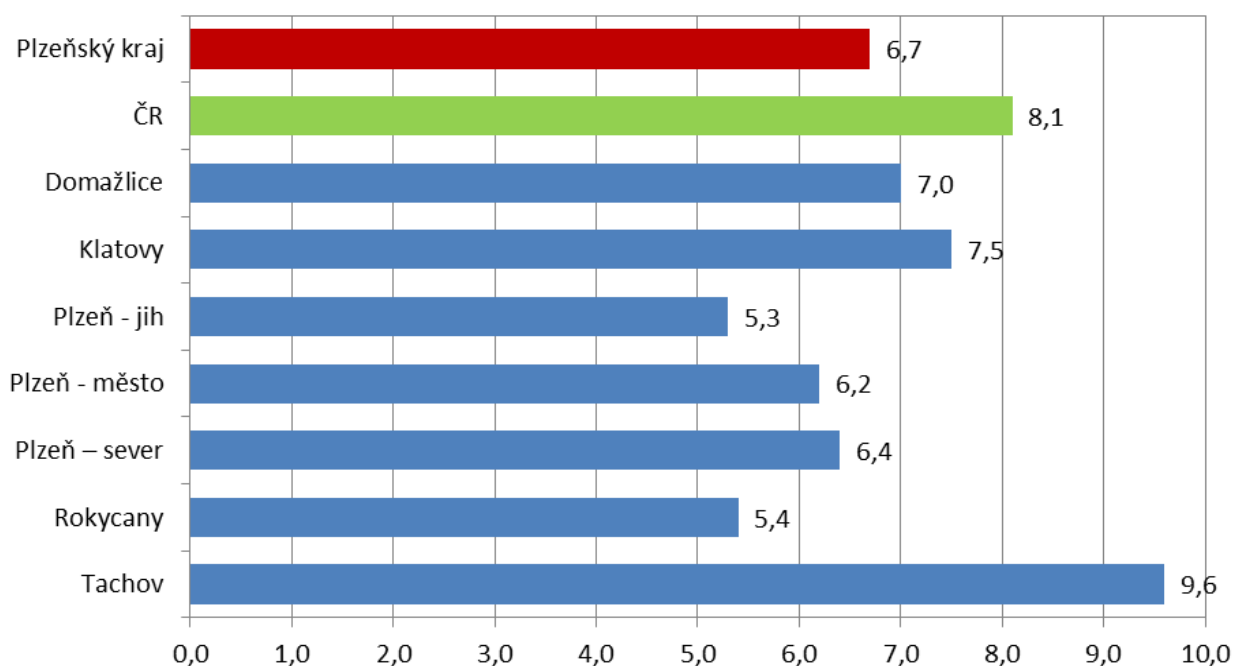
Základní údaje o nezaměstnanosti v Plzeňském kraji

| Období | Uchazeči o zaměstnání | | | | | volná místa | podíl nezam (%) |
|----------------|-----------------------|---------------|--------------------|--------------|--------------|--------------|-----------------|
| | celkem | ženy | pobírající podporu | nově hlášení | vyřazení | | |
| Leden 11 | 28 003 | 13 159 | 10 071 | 3 792 | 3 056 | 2 045 | 6,8 |
| Červen 11 | 22 099 | 11 564 | 5 394 | 2 495 | 2 890 | 2 242 | 5,4 |
| Prosinec 11 | 23 308 | 11 710 | 6 311 | 4 103 | 2 064 | 2 603 | 5,7 |
| Leden 12 | 24 457 | 11 919 | 5 876 | 4 026 | 2 877 | 2 479 | 6,1 |
| Únor 12 | 24 344 | 11 861 | 7 082 | 2 771 | 2 884 | 2 324 | 6,0 |
| Březen 12 | 22 885 | 11 407 | 6 226 | 1 743 | 3 202 | 2 575 | 5,7 |
| Duben 12 | 21 482 | 11 034 | 5 194 | 1 939 | 3 342 | 2 756 | 5,3 |
| Květen 12 | 20 424 | 10 754 | 4 462 | 1 647 | 2 705 | 2 980 | 5,1 |
| Červen 12 | 20 156 | 10 781 | 4 297 | 1 606 | 1 874 | 2 954 | 5,0 |
| Červenec 12 | 20 701 | 11 313 | 4 390 | 2 286 | 1 741 | 2 956 | 5,2 |
| Srpen 12 | 20 907 | 11 435 | 4 570 | 2 136 | 1 930 | 3 200 | 5,2 |
| Září 12 | 20 547 | 11 123 | 4 268 | 2 706 | 3 066 | 3 031 | 5,1 |
| Říjen 12 | 21 204 | 11 421 | 4 421 | 2 975 | 2 318 | 2 523 | 5,3 |
| Listopad 12 | 21 829 | 11 648 | 4 490 | 2 557 | 1 932 | 2 359 | 5,5 |
| Prosinec 12 | 23 724 | 12 023 | 5 081 | 3 030 | 1 135 | 2 417 | 5,9 |
| Leden 13 | 26 271 | 12 597 | 7 269 | 4 764 | 2 217 | 2 541 | 6,6 |
| Únor 13 | 26 531 | 12 695 | 7 731 | 2 431 | 2 171 | 2 376 | 6,7 |

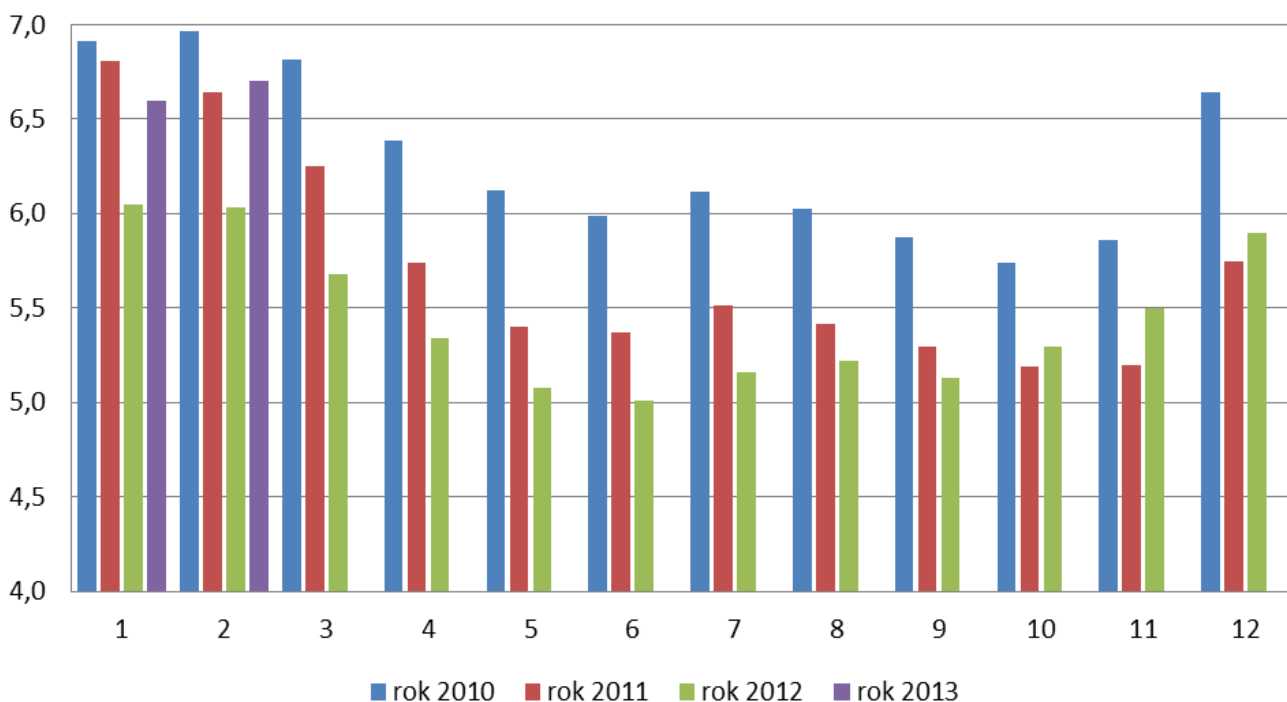
Počty uchazečů a podíly nezaměstnaných v jednotlivých okresech Plzeňského kraje a v ČR

| Region | Únor 2013 | | | |
|----------------------|----------------|----------------------|-----------------------|---------------------------------|
| | počet uchazečů | | podíl nezam. osob (%) | změna proti minulému měsíci (%) |
| | celkem | z toho dosažitelných | | |
| Plzeňský kraj | 26 531 | 25 982 | 6,7 | +0,1 |
| ČR | 593 683 | 579 969 | 8,1 | +0,1 |
| Domažlice | 2 967 | 2 891 | 7,0 | 0,0 |
| Klatovy | 4 472 | 4 416 | 7,5 | 0,0 |
| Plzeň – jih | 2 310 | 2 245 | 5,3 | +0,1 |
| Plzeň – město | 7 982 | 7 730 | 6,2 | +0,1 |
| Plzeň – sever | 3 332 | 3 324 | 6,4 | +0,1 |
| Rokycany | 1 841 | 1 752 | 5,4 | -0,1 |
| Tachov | 3 627 | 3 624 | 9,6 | +0,1 |

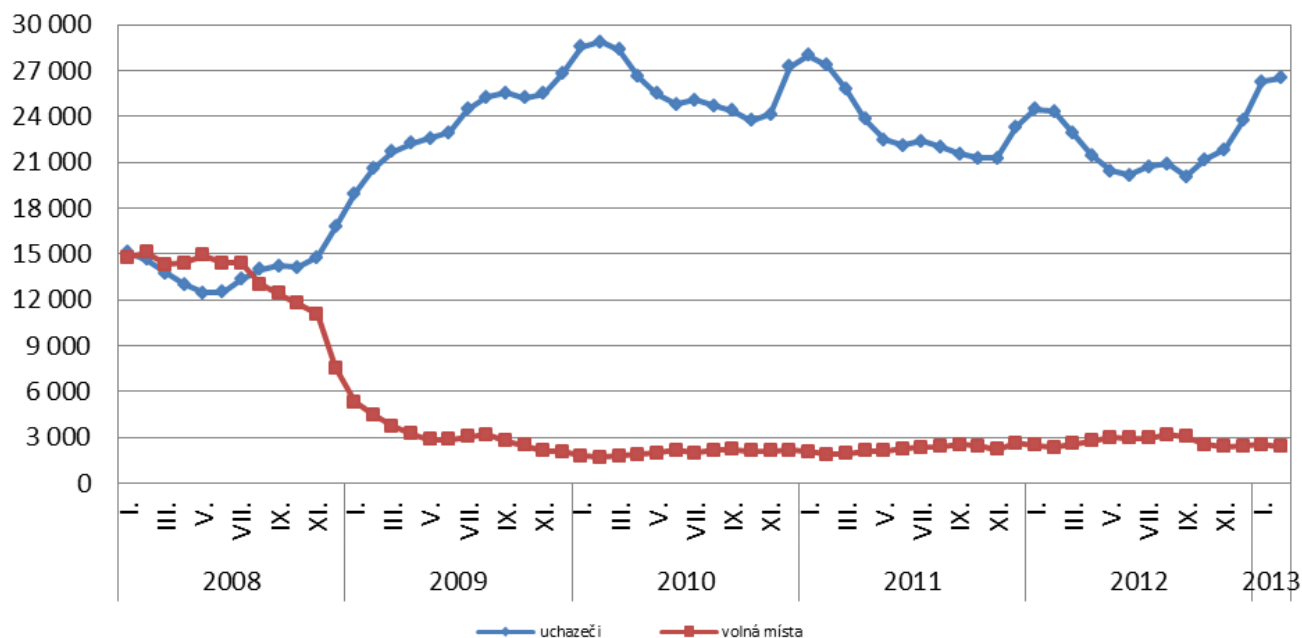
Podíl nezaměstnaných osob v okresech Plzeňského kraje a v ČR k 28. 2. 2013 (%)



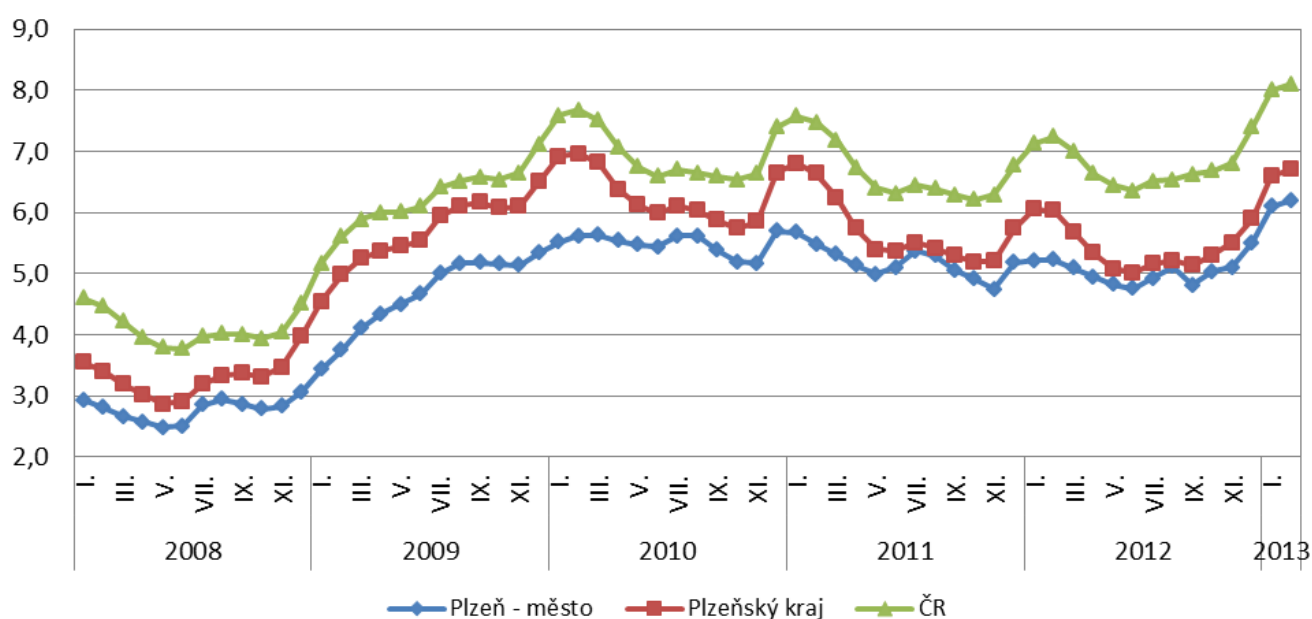
Vývoj podílu nezaměstnaných v Plzeňském kraji v letech 2009 - 2012 (%)



Vývoj počtu uchazečů a volných pracovních míst v Plzeňském kraji v letech 2008 - 2013



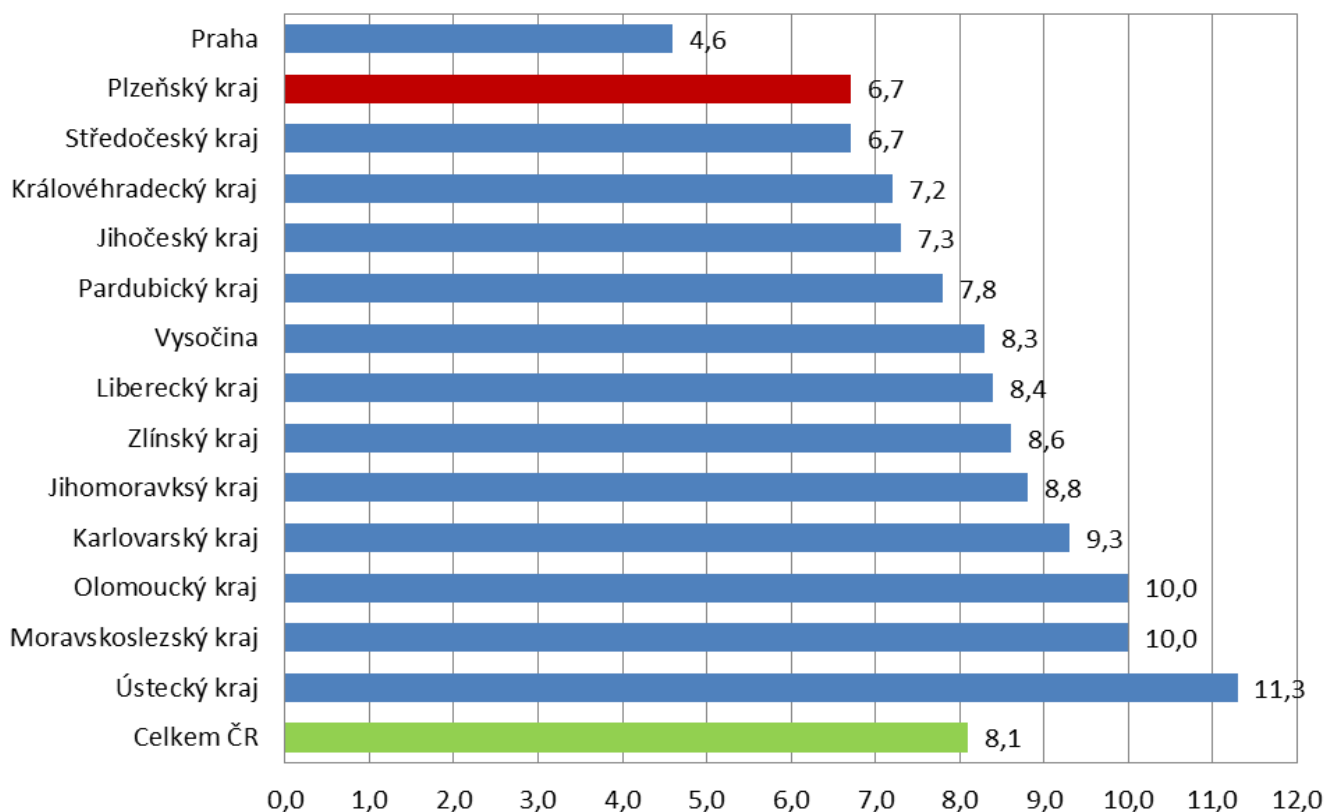
Vývoj podílu nezaměstnaných osob v okrese Plzeň - město, Plzeňském kraji a ČR v letech 2008 - 2013 (%)



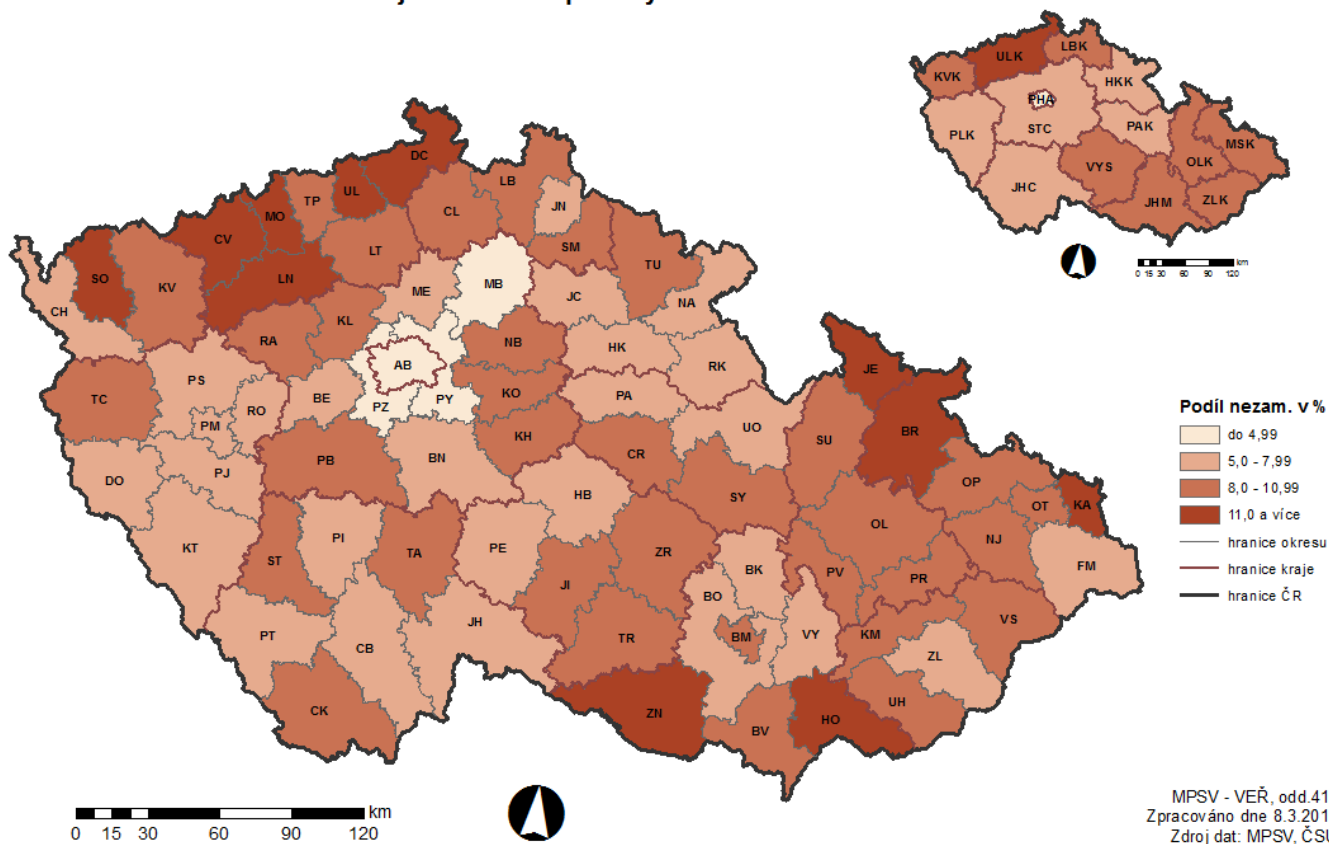
Podíl nezaměstnaných v jednotlivých krajích ČR k 28. 2. 2013

| kraj | podíl nezaměstnaných (%) | změna proti minulému měsíci (%) |
|----------------------|--------------------------|---------------------------------|
| Praha | 4,6 | +0,2 |
| Plzeňský kraj | 6,7 | +0,1 |
| Středočeský kraj | 6,7 | +0,1 |
| Královéhradecký kraj | 7,2 | +0,1 |
| Jihočeský kraj | 7,3 | +0,1 |
| Pardubický kraj | 7,8 | +0,1 |
| Vysočina | 8,3 | 0,0 |
| Liberecký kraj | 8,4 | +0,1 |
| Zlínský kraj | 8,6 | +0,1 |
| Jihomoravský kraj | 8,8 | +0,1 |
| Karlovarský kraj | 9,3 | +0,1 |
| Olomoucký kraj | 10,0 | +0,2 |
| Moravskoslezský kraj | 10,0 | +0,2 |
| Ústecký kraj | 11,3 | +0,1 |
| Celkem ČR | 8,1 | +0,1 |

Podíl nezaměstnaných osob v jednotlivých krajích ČR k 28. 2. 2013 (%)



PODÍL NEZAMĚŠTNANÝCH NA POČTU OBYVATEL v okresech a krajích České republiky k 28.2.2013



SETŘÍDĚNÍ OKRESŮ k 28. únoru 2013

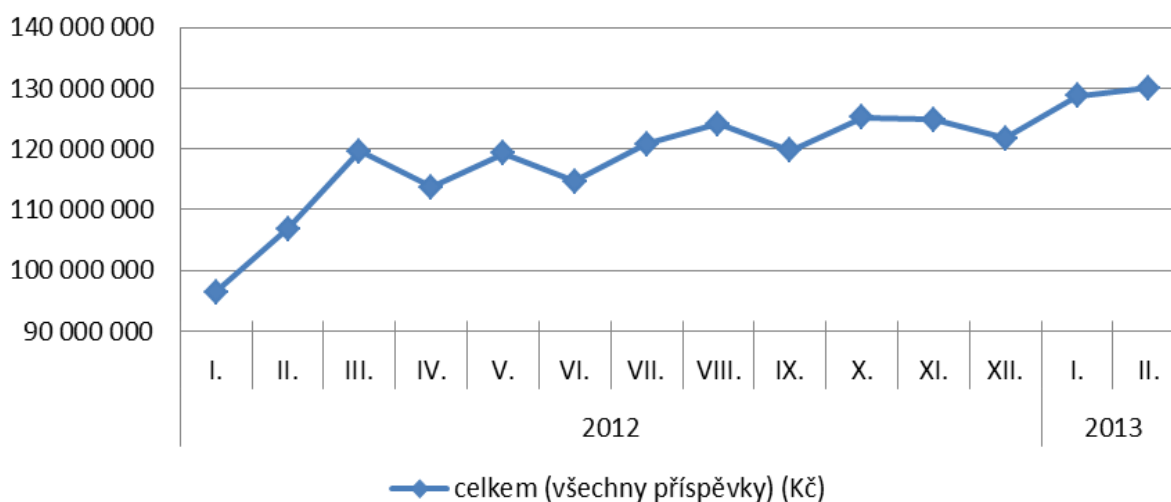
| | podíl nezam. v % | | meziměs. přírůst./ úbytek nezam. v % | | počet uchazečů na 1 VPM | |
|----|------------------------|------------|--|-------------|----------------------------------|-------------|
| 1 | Bruntál | 14,1 | Praha-východ | 3,7 | Jeseník | 129,9 |
| 2 | Jeseník | 13,7 | Praha-západ | 3,1 | Bruntál | 90,0 |
| 3 | Most | 13,6 | Praha | 3,0 | Havlíčkův Brod | 70,3 |
| 4 | Znojmo | 12,1 | Prachatice | 2,9 | Most | 55,6 |
| 5 | Ústí nad Labem | 12,0 | Kolín | 2,5 | Karviná | 54,9 |
| 6 | Hodonín | 11,8 | Ostrava-město | 2,5 | Děčín | 53,8 |
| 7 | Chomutov | 11,7 | Jeseník | 2,4 | Třebíč | 49,0 |
| 8 | Karviná | 11,6 | Zlín | 2,3 | Ústí nad Labem | 47,1 |
| 9 | Děčín | 11,5 | Louny | 2,3 | Chomutov | 39,3 |
| 10 | Louny | 11,2 | Příbram | 2,2 | Olomouc | 39,1 |
| 11 | Sokolov | 11,0 | Benešov | 2,2 | Přerov | 39,1 |
| 12 | Ostrava-město | 10,6 | Rychnov nad Kněžnou | 2,1 | Jindřichův Hradec | 37,7 |
| 13 | Přerov | 10,6 | Strakonice | 2,1 | Nový Jičín | 37,3 |
| 14 | Šumperk | 10,6 | Svitavy | 2,0 | Jihlava | 37,0 |
| 15 | Třebíč | 10,4 | Písek | 2,0 | Opava | 36,4 |
| 16 | Teplice | 10,2 | Hradec Králové | 2,0 | Rychnov nad Kněžnou | 36,1 |
| 17 | Vsetín | 10,1 | Frýdek-Místek | 1,9 | Břeclav | 35,5 |
| 18 | Český Krumlov | 9,8 | Plzeň-město | 1,8 | Hodonín | 35,2 |
| 19 | Svitavy | 9,7 | Ústí nad Labem | 1,8 | Litoměřice | 34,0 |
| 20 | Tachov | 9,6 | Karviná | 1,8 | Chrudim | 33,6 |
| 21 | Česká Lípa | 9,5 | Brno-město | 1,8 | Vsetín | 33,1 |
| 22 | Kroměříž | 9,4 | Ústí nad Orlicí | 1,7 | Vyškov | 31,2 |
| 23 | Břeclav | 9,4 | Olomouc | 1,7 | Uherské Hradiště | 30,5 |
| 24 | Litoměřice | 9,2 | Plzeň-jih | 1,7 | Teplice | 29,8 |
| 25 | Olomouc | 9,2 | Vsetín | 1,6 | Louny | 29,8 |
| 26 | Kolín | 9,2 | Jindřichův Hradec | 1,6 | Znojmo | 29,2 |
| 27 | Kutná Hora | 9,2 | Kladno | 1,6 | Svitavy | 28,7 |
| 28 | Příbram | 9,1 | Tábor | 1,5 | Prostějov | 27,7 |
| 29 | Karlovy Vary | 9,0 | Plzeň-sever | 1,4 | Žďár nad Sázavou | 27,1 |
| 30 | Opava | 8,8 | Nový Jičín | 1,4 | Blansko | 26,4 |
| 31 | Chrudim | 8,7 | Most | 1,4 | Kroměříž | 25,3 |
| 32 | Semily | 8,7 | Česká Lípa | 1,4 | Šumperk | 24,9 |
| 33 | Prostějov | 8,7 | Liberec | 1,3 | Strakonice | 24,2 |
| 34 | Trutnov | 8,7 | Kroměříž | 1,3 | Rakovník | 23,8 |
| 35 | Strakonice | 8,5 | Vyškov | 1,3 | Tábor | 23,5 |
| 36 | Žďár nad Sázavou | 8,3 | Jablonec nad Nisou | 1,2 | Sokolov | 23,4 |
| 37 | Jihlava | 8,3 | Litoměřice | 1,2 | Kolín | 23,1 |
| 38 | Liberec | 8,2 | Karlovy Vary | 1,2 | Trutnov | 22,7 |
| 39 | Nymburk | 8,1 | Trutnov | 1,2 | Brno-venkov | 22,7 |
| 40 | Tábor | 8,1 | Nymburk | 1,1 | Kutná Hora | 22,2 |
| 41 | Nový Jičín | 8,1 | Chomutov | 1,1 | Tachov | 21,1 |
| 42 | Brno-město | 8,1 | Opava | 1,0 | Semily | 21,1 |
| 43 | Rakovník | 8,1 | Chrudim | 1,0 | Frýdek-Místek | 21,0 |
| 44 | Uherské Hradiště | 8,0 | Prostějov | 1,0 | Brno-město | 20,8 |
| 45 | Kladno | 8,0 | Jičín | 1,0 | Český Krumlov | 20,4 |
| 46 | Cheb | 7,9 | Náchod | 1,0 | Kladno | 20,2 |
| 47 | Ústí nad Orlicí | 7,9 | Pardubice | 1,0 | Rokycany | 19,8 |
| 48 | Mělník | 7,7 | Cheb | 1,0 | Jičín | 19,2 |
| 49 | Havlíčkův Brod | 7,6 | Šumperk | 0,9 | Náchod | 19,1 |
| 50 | Zlín | 7,6 | České Budějovice | 0,9 | Praha-západ | 18,9 |
| 51 | Blansko | 7,5 | Přerov | 0,9 | Česká Lípa | 17,8 |
| 52 | Jindřichův Hradec | 7,5 | Sokolov | 0,9 | Karlovy Vary | 17,7 |
| 53 | Frýdek-Místek | 7,5 | Bruntál | 0,8 | Klatovy | 17,1 |
| 54 | Klatovy | 7,5 | Jihlava | 0,8 | Zlín | 16,6 |
| 55 | Vyškov | 7,4 | Beroun | 0,8 | Cheb | 16,1 |
| 56 | Jablonec nad Nisou | 7,3 | Brno-venkov | 0,7 | Pelhřimov | 15,9 |
| 57 | Hradec Králové | 7,2 | Mladá Boleslav | 0,7 | Příbram | 15,7 |
| 58 | Domažlice | 7,0 | Semily | 0,7 | Hradec Králové | 15,4 |
| 59 | Písek | 6,9 | Znojmo | 0,6 | Beroun | 15,3 |
| 60 | Prachatice | 6,8 | Tachov | 0,5 | Ostrava-město | 13,8 |
| 61 | Brno-venkov | 6,8 | Domažlice | 0,5 | Ústí nad Orlicí | 12,1 |
| 62 | Náchod | 6,7 | Teplice | 0,5 | Nymburk | 11,8 |
| 63 | Jičín | 6,6 | Mělník | 0,4 | Plzeň-jih | 11,1 |
| 64 | Rychnov nad Kněžnou | 6,6 | Blansko | 0,3 | Písek | 10,9 |
| 65 | Beroun | 6,5 | Třebíč | 0,3 | Plzeň-sever | 10,9 |
| 66 | Plzeň-sever | 6,4 | Kutná Hora | 0,2 | Jablonec nad Nisou | 10,5 |
| 67 | Plzeň-město | 6,2 | Děčín | 0,2 | Domažlice | 10,2 |
| 68 | Pardubice | 6,1 | Břeclav | 0,2 | Benešov | 10,1 |
| 69 | Pelhřimov | 5,9 | Klatovy | 0,0 | Pardubice | 9,5 |
| 70 | České Budějovice | 5,7 | Havlíčkův Brod | -0,1 | Praha-východ | 8,5 |
| 71 | Benešov | 5,7 | Rakovník | -0,1 | Liberec | 8,4 |
| 72 | Rokycany | 5,4 | Rokycany | -0,2 | Prachatice | 8,3 |
| 73 | Plzeň-jih | 5,3 | Český Krumlov | -0,3 | Plzeň-město | 7,6 |
| 74 | Mladá Boleslav | 4,7 | Pelhřimov | -0,4 | Mělník | 7,0 |
| 75 | Praha | 4,6 | Hodonín | -0,4 | České Budějovice | 6,1 |
| 76 | Praha-západ | 3,8 | Uherské Hradiště | -0,5 | Praha | 5,7 |
| 77 | Praha-východ | 3,5 | Žďár nad Sázavou | -0,7 | Mladá Boleslav | 4,9 |
| | Celkem ČR | 8,1 | | 1,3 | Celkem ČR | 17,1 |

Přehled vyplacených dávek v Plzeňském kraji – únor 2013

Hmotná nouze

| | stav k | | |
|--|--------------------|--------------------|--------------------|
| | 29. 2. 2012 | 31. 1. 2013 | 28. 2. 2013 |
| doplatek na bydlení | 4 415 419 | 7 642 731 | 8 779 377 |
| příspěvek na živobytí | 15 210 705 | 21 236 290 | 22 423 664 |
| příspěvek na péči | 81 370 200 | 89 126 396 | 89 020 989 |
| příspěvek na mobilitu | 5 056 000 | 5 854 800 | 5 885 200 |
| příspěvek na zvl. pomůcku | | 4 686 934 | 3 099 040 |
| celkem (vybrané příspěvky) (Kč) | 106 052 324 | 128 547 151 | 129 208 270 |
| celkem (všechny příspěvky) (Kč) | 106 847 695 | 128 713 608 | 130 018 101 |

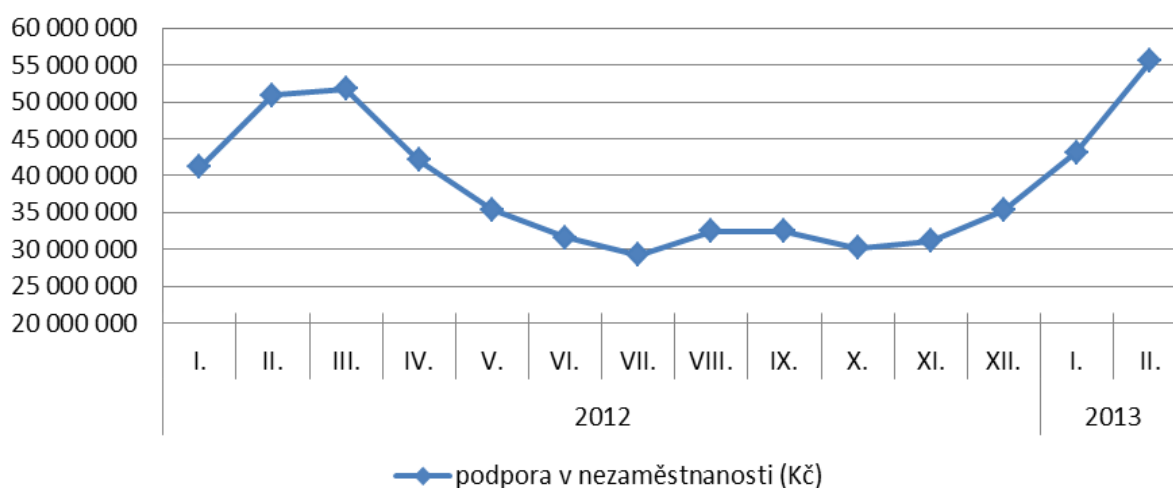
Hmotná nouze - vývoj všech vyplacených příspěvků v Plzeňském kraji k 28. 2. 2013 (Kč)



Podpora v nezaměstnanosti

| | stav k | | |
|---------------------------------------|-------------------|-------------------|-------------------|
| | 29. 2. 2012 | 31. 1. 2013 | 28. 2. 2013 |
| podpora v nezaměstnanosti (Kč) | 50 888 227 | 43 153 731 | 55 529 184 |

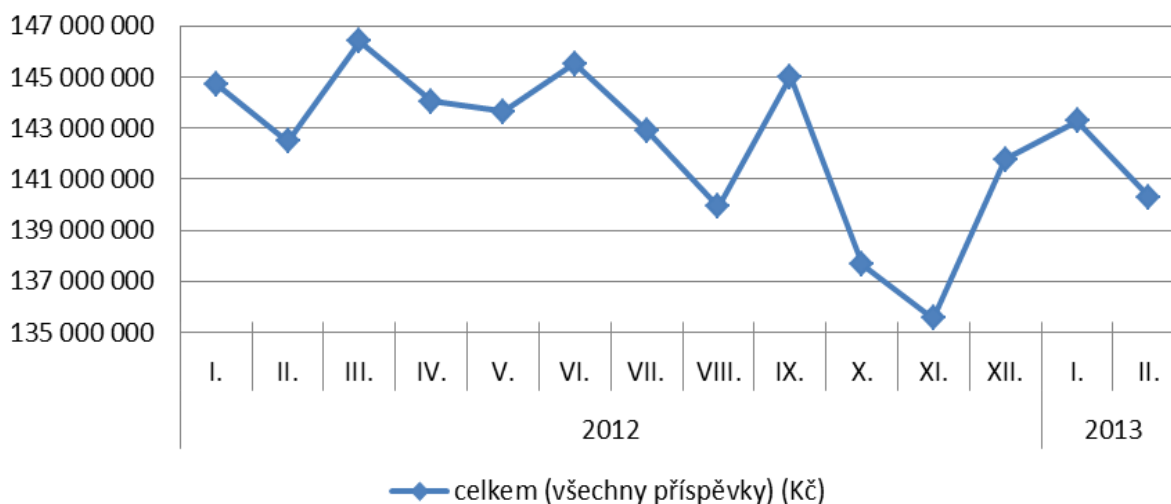
Podpora v nezaměstnanosti - vývoj všech vyplacených příspěvků v Plzeňském kraji k 28. 2. 2013 (Kč)



Státní sociální podpora

| | stav k | | |
|--|--------------------|--------------------|--------------------|
| | 29. 2. 2012 | 31. 1. 2013 | 28. 2. 2013 |
| příspěvek na bydlení | 11 881 658 | 15 187 070 | 12 553 571 |
| přídavek na dítě | 12 443 012 | 12 532 902 | 12 203 280 |
| rodičovský příspěvek | 111 642 146 | 108 615 551 | 107 194 300 |
| odměna pěstouna | 2 676 159 | 2 778 671 | 3 273 610 |
| přísp. na úhradu potřeb dítěte | 2 771 943 | 3 028 152 | 3 202 627 |
| sociální příspěvek | 116 866 | 12 126 | 3 760 |
| celkem (vybrané příspěvky) (Kč) | 141 531 784 | 142 154 472 | 138 431 148 |
| celkem (všechny příspěvky) (Kč) | 142 493 517 | 143 279 298 | 140 306 341 |

Státní sociální podpora - vývoj všech vyplacených příspěvků v Plzeňském kraji k 28. 2. 2013 (Kč)



Vývoj všech vyplacených dávek

| | stav k | | |
|-----------------------------------|--------------------|--------------------|--------------------|
| | 29. 2. 2012 | 31. 1. 2013 | 28. 2. 2013 |
| Všechny výdaje celkem (Kč) | 300 229 439 | 315 146 637 | 325 853 626 |

Vývoj všech vyplacených dávek v Plzeňském kraji k 28. 2. 2013 (Kč)

