



# Úřad práce České republiky krajská pobočka v Plzni

---

---

## Zpráva o situaci na trhu práce Plzeňský kraj

---

---

Duben 2013



Zpracoval: Tomáš Moravec, DiS.

<https://www.uradprace.cz/web/cz/statistiky-plk>

K 30. 4. 2013 bylo v Plzeňském kraji evidováno celkem 24 724 uchazečů o zaměstnání, což je o 1 268 méně než v minulém měsíci, ale o 3 242 více než ve stejném období loňského roku. Z tohoto počtu bylo 24 212 uchazečů dosažitelných, tedy takových, kteří mohli okamžitě nastoupit do zaměstnání. V porovnání s minulým měsícem bylo dosažitelných uchazečů o 1 254 méně, ale v porovnání se stejným obdobím loňského roku došlo k nárůstu o 3 236 osob.

Během dubna 2013 bylo v Plzeňském kraji nově zaevidováno 2 379 uchazečů, což je o 29 méně než v minulém měsíci, ale o 440 více než v dubnu 2012.

Vyřazeno bylo 3 647 uchazečů, tedy o 700 více než minulý měsíc, ale o 305 méně než ve stejném období roku 2012. Do nového zaměstnání během sledovaného období nastoupilo 2 188 osob, což je o 550 více než v minulém měsíci, ale o 247 méně než ve stejném období loňského roku. Bez umístění bylo vyřazeno 1 459 uchazečů.

K 30. 4. 2013 bylo v Plzeňském kraji v evidencích kontaktních pracovišť Úřadu práce ČR celkem 12 400 žen, tedy 50,2 % všech nezaměstnaných. Zároveň bylo v evidenci 3 144 osob se zdravotním postižením, tedy 12,7 % všech nezaměstnaných.

Ke konci dubna bylo v evidencích registrováno 1 513 absolventů a mladistvých, což je o 69 více než minulý měsíc a o 350 více než v dubnu minulého roku. Na celkovém počtu nezaměstnaných se tak podílejí 6,1 %. V minulém měsíci tento podíl činil 5,6 % a v dubnu loňského roku podíl absolventů a mladistvých činil 5,4 %.

Podporu v nezaměstnanosti pobíralo v dubnu celkem 6 287 uchazečů o zaměstnání, tedy 25,4 % všech nezaměstnaných.

Na základě dohody s Českým statistickým úřadem Ministerstvo práce a sociálních věcí počínaje lednem 2013 přechází na nový ukazatel registrované nezaměstnanosti v ČR s názvem Podíl nezaměstnaných osob, který vyjadřuje podíl dosažitelných uchazečů o zaměstnání ve věku 15 – 64 let ze všech obyvatel ve stejném věku.

Podíl nezaměstnaných osob činil v Plzeňském kraji v dubnu 6,2 %. V porovnání s minulým měsícem tak došlo k poklesu o 0,3 %, ale v meziročním srovnání došlo k nárůstu o 0,9 %. Nejnižší podíl nezaměstnaných vykazuje okres Plzeň - jih (4,9 %), naopak nejvyšší podíl nezaměstnaných registrujeme v okrese Tachov (8,5 %). Podíl nezaměstnaných žen činil 6,3 % a mužů 6,1 %.

K 30. 4. 2013 bylo na kontaktních pracovištích Úřadu práce ČR v Plzeňském kraji evidováno celkem 2 702 volných pracovních míst, což je o 57 více než v minulém měsíci, ale o 54 méně než v dubnu předchozího roku. Na jedno volné pracovní místo připadá 9,2 uchazečů.

Ke konci dubna kontaktní pracoviště rovněž evidovala 146 volných pracovních míst pro osoby se zdravotním postižením, na jedno volné místo tak připadalo 21,5 uchazečů se ZP. Volných míst pro absolventy a mladistvé bylo evidováno 123 a na jedno místo tak připadá 12,3 absolventů.

Od počátku roku bylo do 253 rekvalifikačních kurzů zařazeno celkem 1 195 uchazečů a 39 zájemců o zaměstnání.

Záměr hromadného propouštění nenahlásila žádná společnost.

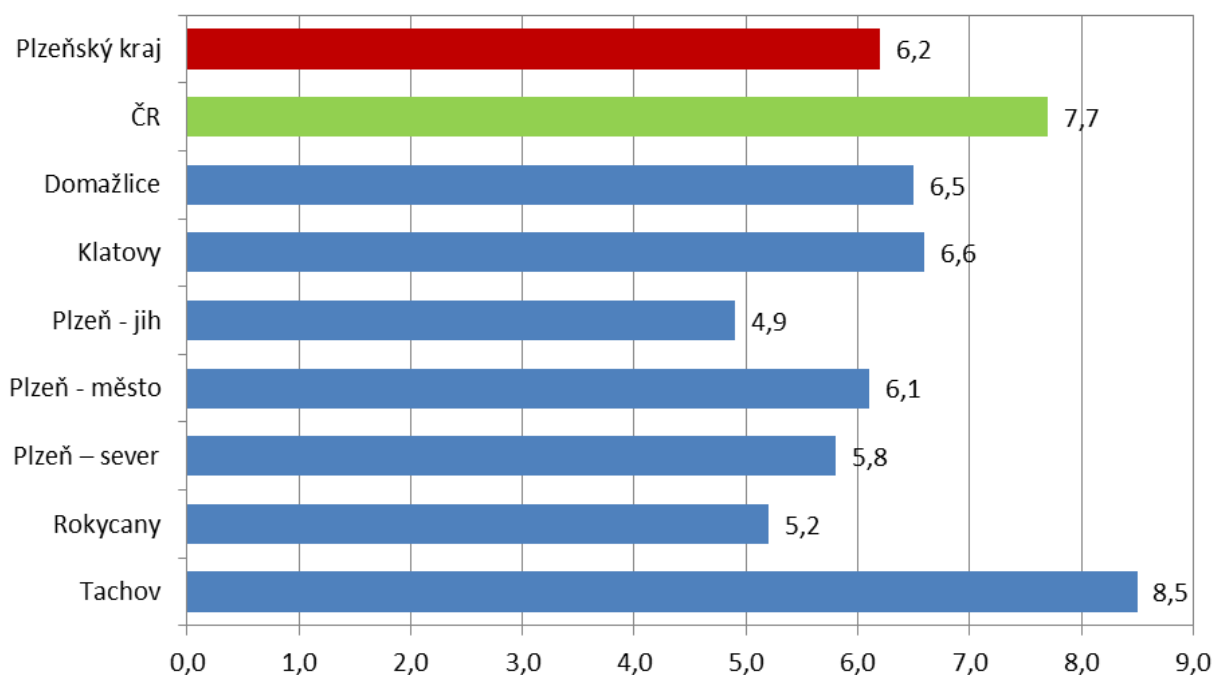
## Základní údaje o nezaměstnanosti v Plzeňském kraji

Období	Uchazeči o zaměstnání					volná místa	podíl nezam (%)
	celkem	ženy	pobírající podporu	nově hlášení	vyřazení		
Leden 11	28 003	13 159	10 071	3 792	3 056	2 045	6,8
Červen 11	22 099	11 564	5 394	2 495	2 890	2 242	5,4
Prosinec 11	23 308	11 710	6 311	4 103	2 064	2 603	5,7
Leden 12	24 457	11 919	5 876	4 026	2 877	2 479	6,1
Únor 12	24 344	11 861	7 082	2 771	2 884	2 324	6,0
Březen 12	22 885	11 407	6 226	1 743	3 202	2 575	5,7
Duben 12	21 482	11 034	5 194	1 939	3 342	2 756	5,3
Květen 12	20 424	10 754	4 462	1 647	2 705	2 980	5,1
Červen 12	20 156	10 781	4 297	1 606	1 874	2 954	5,0
Červenec 12	20 701	11 313	4 390	2 286	1 741	2 956	5,2
Srpen 12	20 907	11 435	4 570	2 136	1 930	3 200	5,2
Září 12	20 547	11 123	4 268	2 706	3 066	3 031	5,1
Říjen 12	21 204	11 421	4 421	2 975	2 318	2 523	5,3
Listopad 12	21 829	11 648	4 490	2 557	1 932	2 359	5,5
Prosinec 12	23 724	12 023	5 081	3 030	1 135	2 417	5,9
Leden 13	26 271	12 597	7 269	4 764	2 217	2 541	6,6
Únor 13	26 531	12 695	7 731	2 431	2 171	2 376	6,7
Březen 13	25 992	12 703	6 956	2 408	2 947	2 645	6,5
<b>Duben 13</b>	<b>24 724</b>	<b>12 400</b>	<b>6 287</b>	<b>2 379</b>	<b>3 647</b>	<b>2 702</b>	<b>6,2</b>

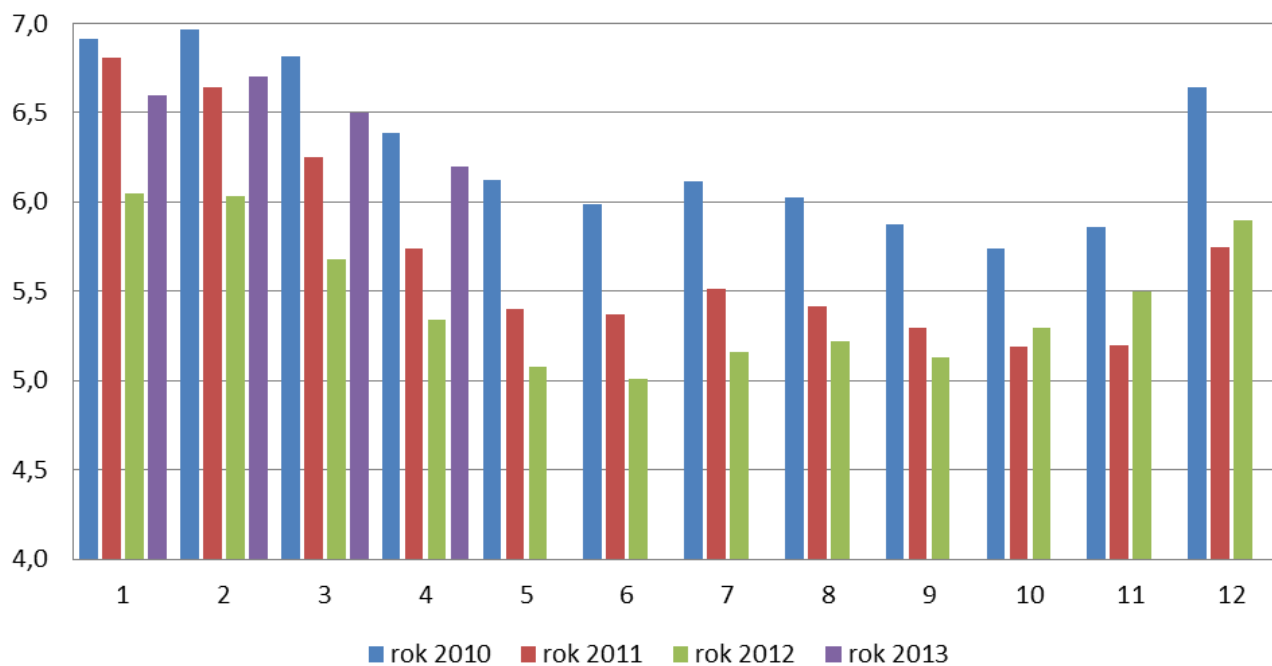
## Počty uchazečů a podíly nezaměstnaných v jednotlivých okresech Plzeňského kraje a v ČR

Region	Duben 2013			
	počet uchazečů		podíl nezam. osob (%)	změna proti minulému měsíci (%)
	celkem	z toho dosažitelných		
<b>Plzeňský kraj</b>	<b>24 724</b>	<b>24 212</b>	<b>6,2</b>	<b>-0,3</b>
ČR	565 228	552 222	7,7	-0,3
Domažlice	2 779	2 724	6,5	-0,4
Klatovy	3 914	3 866	6,6	-0,4
Plzeň – jih	2 148	2 090	4,9	-0,3
Plzeň – město	7 880	7 623	6,1	-0,1
Plzeň – sever	3 039	3 029	5,8	-0,4
Rokycany	1 759	1 679	5,2	-0,3
Tachov	3 205	3 201	8,5	-0,8

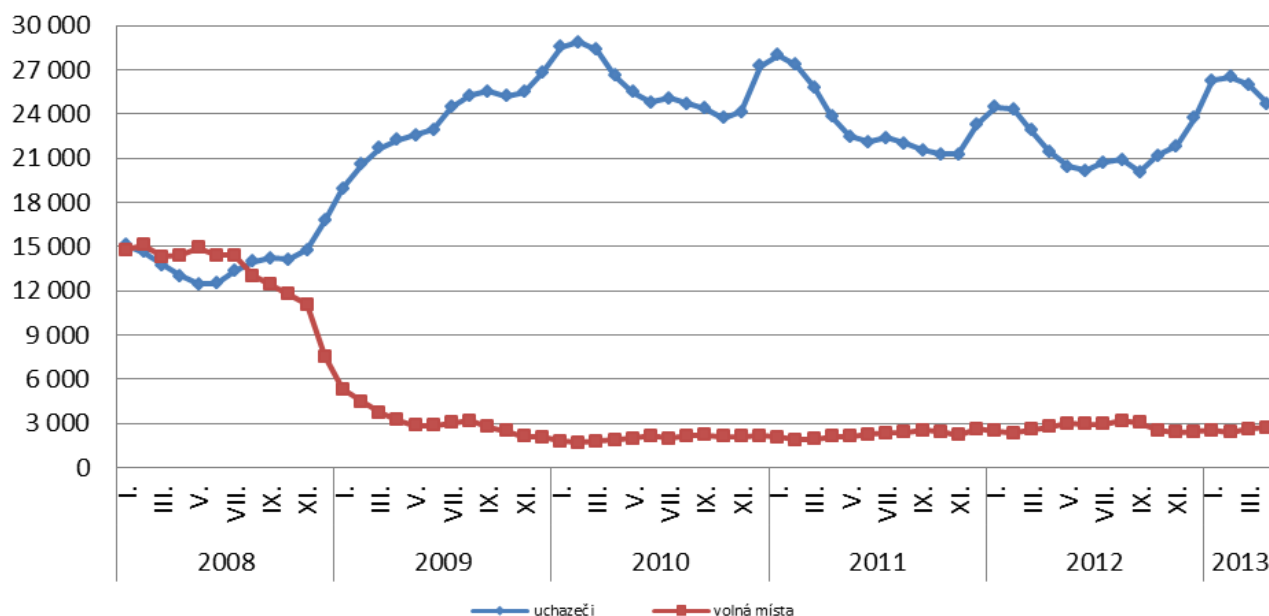
## Podíl nezaměstnaných osob v okresech Plzeňského kraje a v ČR k 30. 4. 2013 (%)



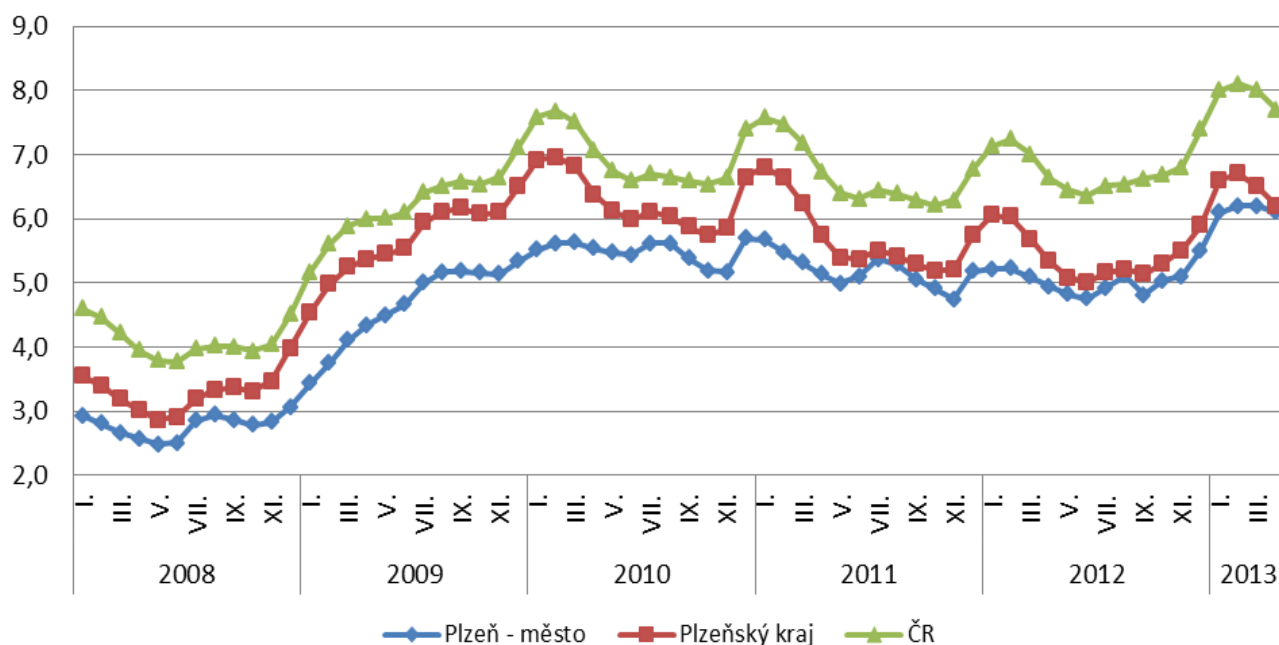
## Vývoj podílu nezaměstnaných v Plzeňském kraji v letech 2009 - 2013 (%)



## Vývoj počtu uchazečů a volných pracovních míst v Plzeňském kraji v letech 2008 - 2013



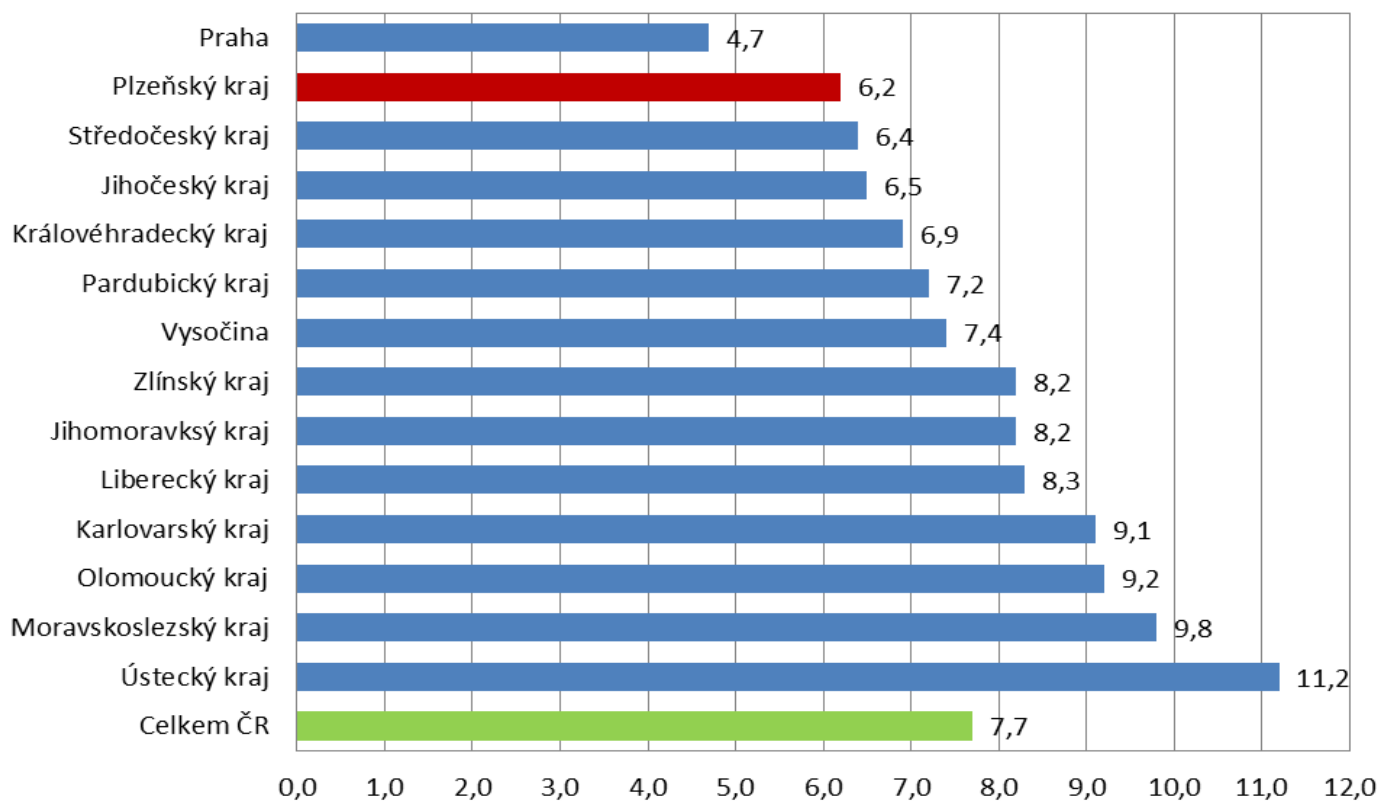
## Vývoj podílu nezaměstnaných osob v okrese Plzeň - město, Plzeňském kraji a ČR v letech 2008 - 2013 (%)



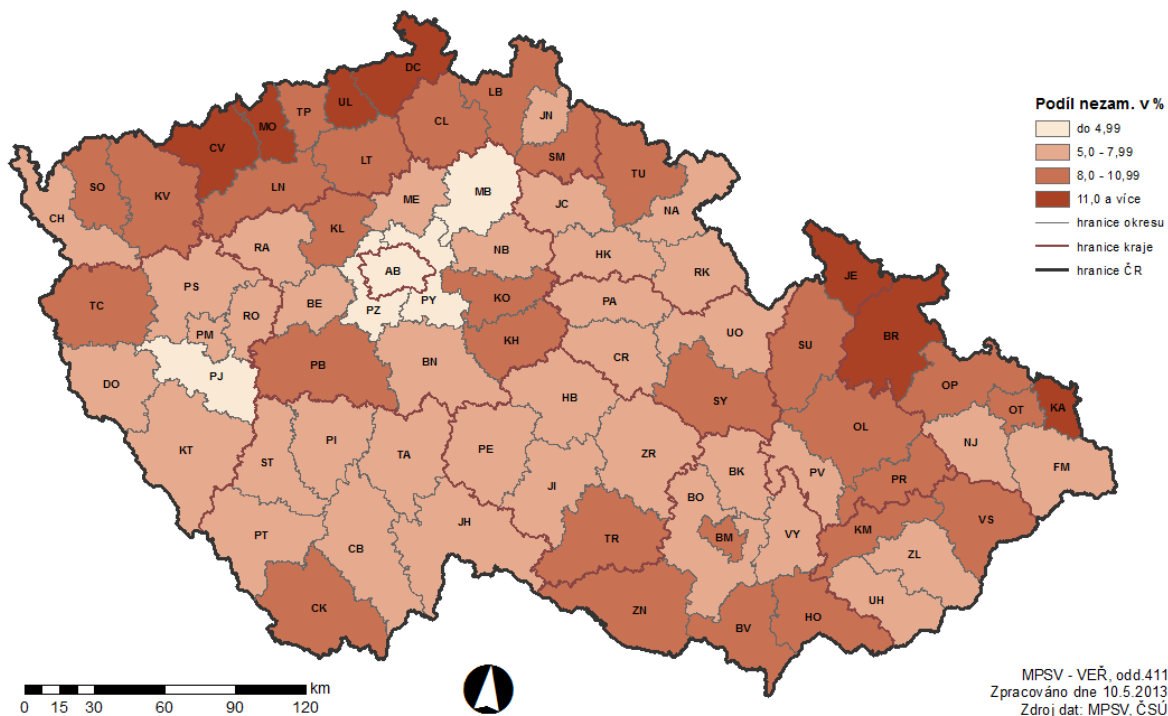
## Podíl nezaměstnaných v jednotlivých krajích ČR k 30. 4. 2013

kraj	podíl nezaměstnaných (%)	změna proti minulému měsíci (%)
Praha	4,7	+0,1
<b>Plzeňský kraj</b>	<b>6,2</b>	<b>-0,3</b>
Středočeský kraj	6,4	-0,2
Jihočeský kraj	6,5	-0,5
Královéhradecký kraj	6,9	-0,3
Pardubický kraj	7,2	-0,5
Vysočina	7,4	-0,7
Zlínský kraj	8,2	-0,4
Jihomoravský kraj	8,2	-0,4
Liberecký kraj	8,3	-0,1
Karlovarský kraj	9,1	-0,1
Olomoucký kraj	9,2	-0,6
Moravskoslezský kraj	9,8	-0,2
Ústecký kraj	11,2	-0,2
Celkem ČR	7,7	-0,3

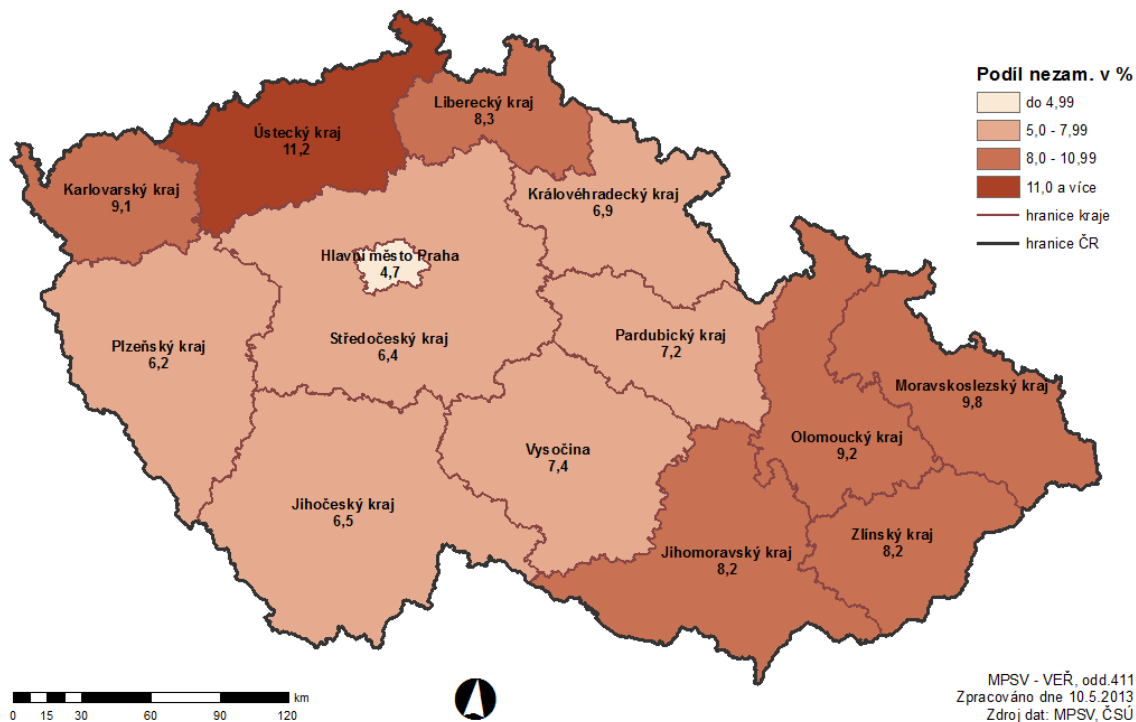
### Podíl nezaměstnaných osob v jednotlivých krajích ČR k 30. 4. 2013 (%)



## PODÍL NEZAMĚŠTNANÝCH NA POČTU OBYVATEL v okresech České republiky k 30.4.2013



## PODÍL NEZAMĚŠTNANÝCH NA POČTU OBYVATEL v krajích České republiky k 30.4.2013





**SETŘÍDĚNÍ OKRESŮ k 30. dubnu 2013**

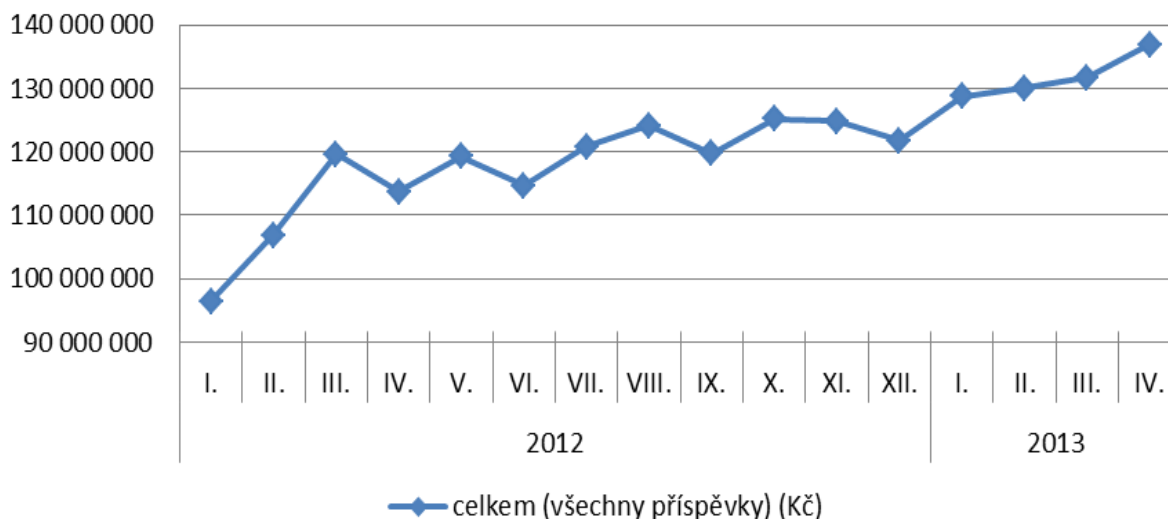
	podíl nezam. v %		meziměs. přírůst./ úbytek nezam. v %		počet uchazečů na 1 VPM	
1	Most	13,6	Praha-západ	1,2	Havlíčkův Brod	73,9
2	Bruntál	13,1	Praha	0,4	Bruntál	61,5
3	Ústí nad Labem	12,1	Most	0,0	Karviná	51,1
4	Jeseník	12,0	Chomutov	-0,2	Ústí nad Labem	43,5
5	Chomutov	11,9	Karviná	-0,4	Most	37,4
6	Karviná	11,8	Kladno	-0,5	Chomutov	35,5
7	Děčín	11,1	Mladá Boleslav	-0,6	Třebíč	34,4
8	Louny	10,9	Jablonec nad Nisou	-0,7	Hodonín	34,4
9	Sokolov	10,8	Brno-město	-0,7	Olomouc	32,0
10	Ostrava-město	10,8	Ostrava-město	-0,7	Přerov	30,4
11	Hodonín	10,7	Liberec	-0,8	Prostějov	30,0
12	Teplice	10,2	Beroun	-1,1	Nový Jičín	29,8
13	Znojmo	10,1	Sokolov	-1,2	Sokolov	28,9
14	Šumperk	9,9	Louny	-1,5	Kladno	27,4
15	Přerov	9,7	Praha-východ	-1,5	Jihlava	27,2
16	Vsetín	9,6	Ústí nad Labem	-1,5	Opava	26,9
17	Česká Lípa	9,3	<b>Plzeň-město</b>	<b>-1,6</b>	Frydek-Místek	26,6
18	Třebíč	9,1	Teplice	-1,7	Litoměřice	25,0
19	Kroměříž	8,9	Trutnov	-1,8	Rychnov nad Kněžnou	24,3
20	Litoměřice	8,8	Mělník	-2,1	Teplice	24,2
21	Olomouc	8,8	České Budějovice	-2,7	Uherské Hradiště	24,0
22	Karlovy Vary	8,8	Blansko	-2,7	Kolín	22,7
23	Český Krumlov	8,7	Brno-venkov	-2,7	Žďár nad Sázavou	22,2
24	Svitavy	8,6	Litoměřice	-2,8	Hradec Králové	21,3
25	Kolín	8,5	Pardubice	-2,8	Kroměříž	21,3
26	Trutnov	8,5	Česká Lípa	-2,9	Vyškov	21,2
27	<b>Tachov</b>	<b>8,5</b>	Nymburk	-2,9	Tábor	19,9
28	Příbram	8,5	Karlovy Vary	-3,0	Jablonec nad Nisou	19,7
29	Semily	8,3	Kolín	-3,4	Vsetín	19,5
30	Liberec	8,2	Olomouc	-3,4	Praha-západ	19,3
31	Kutná Hora	8,2	Děčín	-3,4	Louny	18,7
32	Brno-město	8,1	Příbram	-3,7	Strakonice	18,7
33	Opava	8,1	Frydek-Místek	-3,9	Děčín	18,6
34	Břeclav	8,1	Semily	-4,0	Brno-město	18,4
35	Kladno	8,0	Cheb	-4,0	Břeclav	18,4
36	Nymburk	7,8	Nový Jičín	-4,3	Blansko	18,4
37	Prostějov	7,8	Rakovník	-4,4	Trutnov	18,2
38	Nový Jičín	7,8	Rychnov nad Kněžnou	-4,5	Chrudim	17,8
39	Strakonice	7,7	Vsetín	-4,5	Brno-venkov	17,7
40	Žďár nad Sázavou	7,7	<b>Plzeň-jih</b>	<b>-4,9</b>	Rakovník	17,3
41	Cheb	7,6	Kroměříž	-5,0	Znojmo	17,3
42	Rakovník	7,6	<b>Rokycany</b>	<b>-5,0</b>	Semily	17,0
43	Mělník	7,5	Hradec Králové	-5,1	Pelhřimov	15,8
44	Uherské Hradiště	7,5	Vyškov	-5,2	Jindřichův Hradec	15,8
45	Ústí nad Orlicí	7,4	Zlín	-5,3	Jičín	15,4
46	Jihlava	7,4	Uherské Hradiště	-5,6	Karlovy Vary	15,0
47	Tábor	7,3	<b>Plzeň-sever</b>	<b>-5,6</b>	Český Krumlov	14,9
48	Chrudim	7,3	Přerov	-5,6	Beroun	14,7
49	Jablonec nad Nisou	7,3	Opava	-5,7	Šumperk	14,5
50	Zlín	7,1	Ústí nad Orlicí	-5,8	Jeseník	14,1
51	Blansko	7,1	Hodonín	-5,8	<b>Tachov</b>	<b>13,5</b>
52	Frydek-Místek	7,1	<b>Domažlice</b>	<b>-5,9</b>	Cheb	13,4
53	Havlíčkův Brod	6,9	Prostějov	-6,0	Ostrava-město	12,7
54	Hradec Králové	6,8	Náchod	-6,0	Benešov	11,9
55	Vyškov	6,7	Český Krumlov	-6,5	Mělník	11,7
56	<b>Klatovy</b>	<b>6,6</b>	Havlíčkův Brod	-6,5	Náchod	11,3
57	<b>Domažlice</b>	<b>6,5</b>	Bruntál	-6,5	Zlín	11,0
58	Brno-venkov	6,5	Tábor	-6,6	<b>Rokycany</b>	<b>10,9</b>
59	Náchod	6,4	<b>Klatovy</b>	<b>-6,7</b>	<b>Plzeň-jih</b>	<b>10,7</b>
60	Beroun	6,3	Benešov	-6,8	Česká Lípa	10,6
61	Jindřichův Hradec	6,3	Šumperk	-7,0	Praha-východ	10,4
62	Rychnov nad Kněžnou	6,2	Žďár nad Sázavou	-7,4	Příbram	10,3
63	<b>Plzeň-město</b>	<b>6,1</b>	Kutná Hora	-7,8	<b>Klatovy</b>	<b>10,2</b>
64	Pardubice	6,0	Strakonice	-8,4	Nymburk	10,0
65	Písek	5,9	<b>Tachov</b>	<b>-8,6</b>	Svitavy	9,8
66	Jičín	5,9	Jičín	-8,7	Kutná Hora	9,8
67	<b>Plzeň-sever</b>	<b>5,8</b>	Chrudim	-8,8	Pardubice	9,6
68	České Budějovice	5,5	Břeclav	-8,8	<b>Plzeň-sever</b>	<b>8,8</b>
69	Prachatice	5,4	Svitavy	-9,0	<b>Domažlice</b>	<b>8,3</b>
70	<b>Rokycany</b>	<b>5,2</b>	Jihlava	-9,3	Ústí nad Orlicí	7,6
71	Pelhřimov	5,1	Třebíč	-9,9	<b>Plzeň-město</b>	<b>7,6</b>
72	Benešov	5,1	Písek	-10,0	Liberec	7,4
73	<b>Plzeň-jih</b>	<b>4,9</b>	Znojmo	-11,9	Písek	7,3
74	Mladá Boleslav	4,7	Jindřichův Hradec	-11,9	Mladá Boleslav	7,1
75	Praha	4,7	Pelhřimov	-12,0	Prachatice	6,2
76	Praha-západ	3,8	Prachatice	-12,3	České Budějovice	5,5
77	Praha-východ	3,3	Jeseník	-13,1	Praha	5,2
	Celkem ČR	7,7	Celkem ČR	-3,8	Celkem ČR	14,2

## Přehled vyplacených dávek v Plzeňském kraji – duben 2013

### Hmotná nouze

	stav k		
	30. 4. 2012	31. 3. 2013	30. 4. 2013
doplatek na bydlení	4 941 669	9 432 197	9 692 372
příspěvek na živobytí	18 508 150	23 562 443	24 005 396
příspěvek na péči	83 558 000	88 959 190	92 192 800
příspěvek na mobilitu	5 676 800	5 952 000	5 970 000
příspěvek na zvl. pomůcku		3 509 087	4 760 016
<b>celkem (vybrané příspěvky) (Kč)</b>	<b>112 684 619</b>	<b>131 414 917</b>	<b>136 620 584</b>
<b>celkem (všechny příspěvky) (Kč)</b>	<b>113 743 912</b>	<b>131 723 927</b>	<b>136 876 659</b>

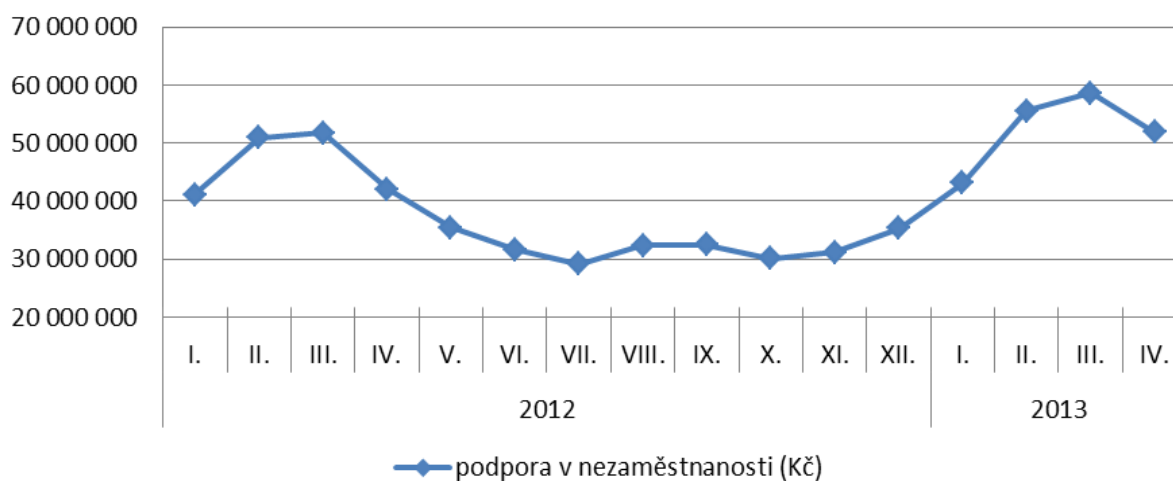
### Hmotná nouze - vývoj všech vyplacených příspěvků v Plzeňském kraji k 30. 4. 2013 (Kč)



## Podpora v nezaměstnanosti

	stav k		
	30. 4. 2012	31. 3. 2013	30. 4. 2013
podpora v nezaměstnanosti (Kč)	42 112 602	58 680 383	51 845 509

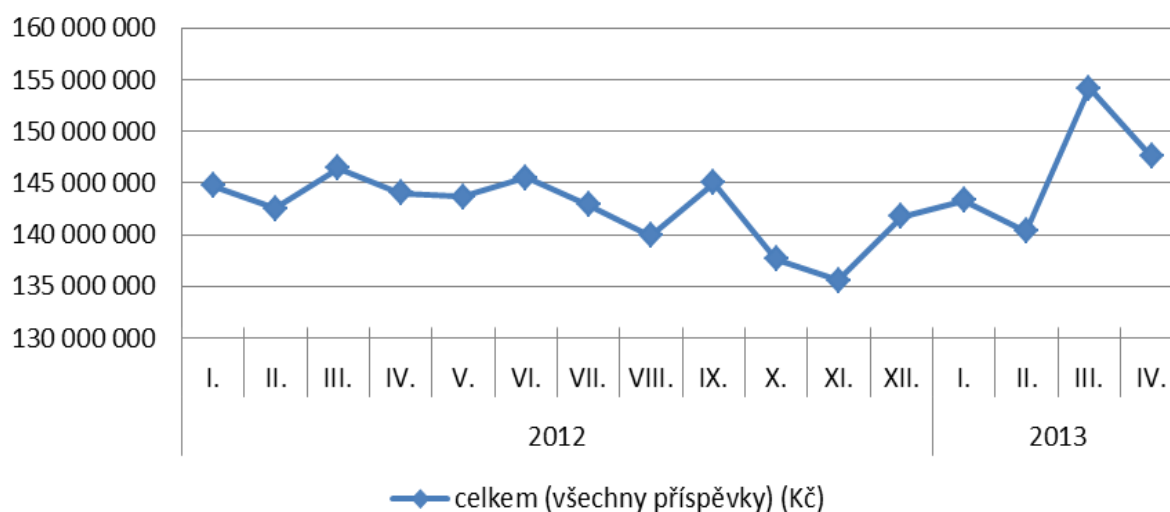
### Podpora v nezaměstnanosti - vývoj všech vyplacených příspěvků v Plzeňském kraji k 30. 4. 2013 (Kč)



## Státní sociální podpora

	stav k		
	30. 4. 2012	31. 3. 2013	30. 4. 2013
příspěvek na bydlení	13 502 035	19 897 095	17 292 004
přídavek na dítě	12 256 993	13 087 614	12 301 192
rodičovský příspěvek	111 645 601	109 670 782	107 431 488
odměna pěstouna	2 823 010	4 775 337	4 326 515
přísp. na úhradu potřeb dítěte	2 958 787	3 894 229	3 669 792
<b>celkem (vybrané příspěvky) (Kč)</b>	<b>143 186 426</b>	<b>151 325 057</b>	<b>145 020 991</b>
<b>celkem (všechny příspěvky) (Kč)</b>	<b>144 039 125</b>	<b>154 196 410</b>	<b>147 542 800</b>

### Státní sociální podpora - vývoj všech vyplacených příspěvků v Plzeňském kraji k 30. 4. 2013 (Kč)



## Vývoj všech vyplacených dávek

	stav k		
	30. 4. 2012	31. 3. 2013	30. 4. 2013
<b>Všechny výdaje celkem (Kč)</b>	<b>299 895 639</b>	<b>344 600 720</b>	<b>336 264 968</b>

### Vývoj všech vyplacených dávek v Plzeňském kraji k 30. 4. 2013 (Kč)

