



# Úřad práce České republiky krajská pobočka v Plzni

---

---

## Zpráva o situaci na trhu práce Plzeňský kraj

---

---

Září 2013



Zpracoval: Tomáš Moravec, DiS.

<https://www.uradprace.cz/web/cz/statistiky-plk>

K 30. 9. 2013 bylo v Plzeňském kraji evidováno celkem 24 451 uchazečů o zaměstnání, což je o 248 více než v minulém měsíci a o 3 904 více než ve stejném období loňského roku. Z tohoto počtu bylo 23 703 uchazečů dosažitelných, tedy takových, kteří mohli okamžitě nastoupit do zaměstnání. V porovnání s minulým měsícem bylo dosažitelných uchazečů o 106 více a v porovnání se stejným obdobím loňského roku došlo k nárůstu o 3 618 osob.

Během září 2013 bylo v Plzeňském kraji nově zaevidováno 3 385 uchazečů, což je o 1 177 více než v minulém měsíci a o 679 více než v září 2012.

Vyřazeno bylo 3 137 uchazečů, tedy o 1 121 více než minulý měsíc a o 71 více než ve stejném období roku 2012. Do nového zaměstnání během sledovaného období nastoupilo 1 693 osob, což je o 749 více než v minulém měsíci a o 96 více než ve stejném období loňského roku. Bez umístění bylo vyřazeno 1 444 uchazečů.

K 30. 9. 2013 bylo v Plzeňském kraji v evidencích kontaktních pracovišť Úřadu práce ČR celkem 12 995 žen, tedy 53,1 % všech nezaměstnaných. Zároveň bylo v evidenci 3 167 osob se zdravotním postižením, tedy 13,0 % všech nezaměstnaných.

Ke konci září bylo v evidencích registrováno 1 885 absolventů a mladistvých, což je o 396 více než minulý měsíc a o 456 více než v září minulého roku. Na celkovém počtu nezaměstnaných se tak podílejí 7,7 %. V minulém měsíci tento podíl činil 6,2 % a v září loňského roku podíl absolventů a mladistvých činil 7,0 %.

Podporu v nezaměstnanosti pobíralo v září celkem 5 325 uchazečů o zaměstnání, tedy 21,8 % všech nezaměstnaných.

Na základě dohody s Českým statistickým úřadem Ministerstvo práce a sociálních věcí počínaje lednem 2013 přechází na nový ukazatel registrované nezaměstnanosti v ČR s názvem Podíl nezaměstnaných osob, který vyjadřuje podíl dosažitelných uchazečů o zaměstnání ve věku 15 – 64 let ze všech obyvatel ve stejném věku.

Podíl nezaměstnaných osob činil v Plzeňském kraji v září 6,1 %. V porovnání s minulým měsícem se tedy nezměnil a v meziročním srovnání došlo k nárůstu o 1,0 %. Nejnižší podíl nezaměstnaných vykazuje okres Plzeň – jih (5,2 %), naopak nejvyšší podíl nezaměstnaných registrujeme v okrese Tachov (8,0 %). Podíl nezaměstnaných žen činil 6,6 % a mužů 5,6 %.

K 30. 9. 2013 bylo na kontaktních pracovištích Úřadu práce ČR v Plzeňském kraji evidováno celkem 3 189 volných pracovních míst, což je o 49 méně než v minulém měsíci, ale o 158 více než v září předchozího roku. Na jedno volné pracovní místo připadá 7,7 uchazečů.

Ke konci září kontaktní pracoviště rovněž evidovala 180 volných pracovních míst pro osoby se zdravotním postižením, na jedno volné místo tak připadalo 17,6 uchazečů se ZP. Volných míst pro absolventy a mladistvé bylo evidováno 357 a na jedno místo tak připadá 5,3 absolventů.

Od počátku roku bylo do 529 rekvalifikačních kurzů zařazeno celkem 2 370 uchazečů a 70 zájemců o zaměstnání.

Záměr hromadného propouštění nahlásila společnost Trolli Bohemia s.r.o., která v důsledku zavření celého závodu propustí ke konci roku všech 154 zaměstnanců.

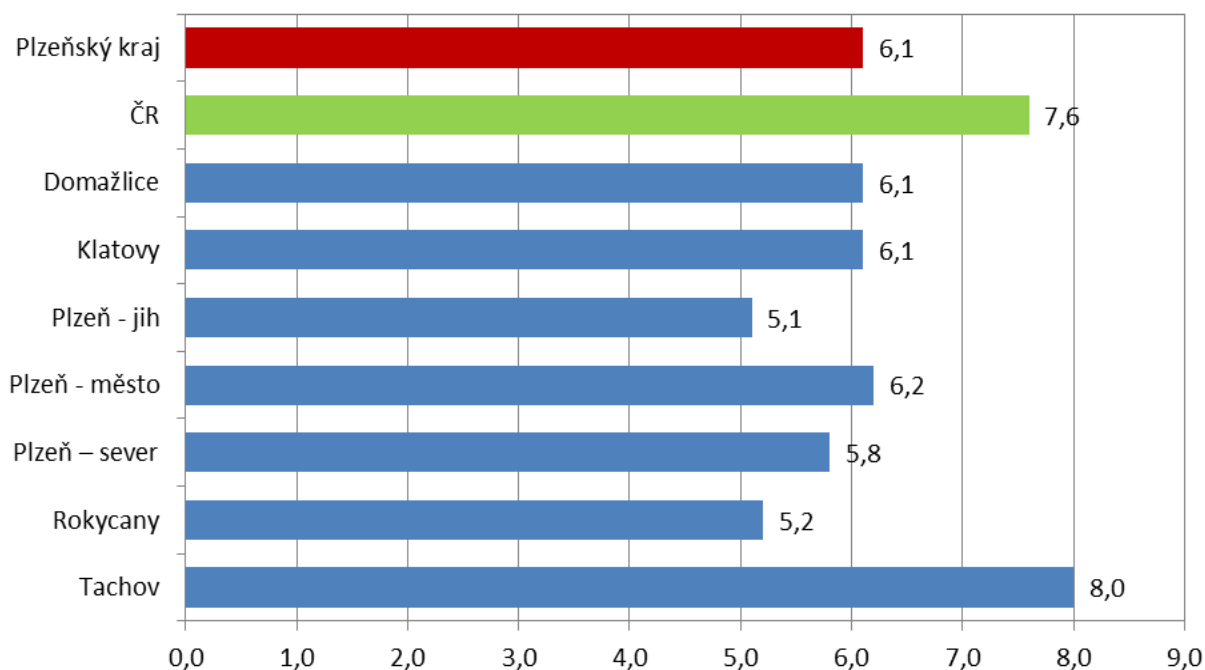
## Základní údaje o nezaměstnanosti v Plzeňském kraji

Období	Uchazeči o zaměstnání					volná místa	podíl nezam (%)
	celkem	ženy	pobírající podporu	nově hlášení	vyřazení		
Leden 11	28 003	13 159	10 071	3 792	3 056	2 045	6,8
Červen 11	22 099	11 564	5 394	2 495	2 890	2 242	5,4
Prosinec 11	23 308	11 710	6 311	4 103	2 064	2 603	5,7
Leden 12	24 457	11 919	5 876	4 026	2 877	2 479	6,1
Červen 12	20 156	10 781	4 297	1 606	1 874	2 954	5,0
Červenec 12	20 701	11 313	4 390	2 286	1 741	2 956	5,2
Prosinec 12	23 724	12 023	5 081	3 030	1 135	2 417	5,9
Leden 13	26 271	12 597	7 269	4 764	2 217	2 541	6,6
Únor 13	26 531	12 695	7 731	2 431	2 171	2 376	6,7
Březen 13	25 992	12 703	6 956	2 408	2 947	2 645	6,5
Duben 13	24 724	12 400	6 287	2 379	3 647	2 702	6,2
Květen 13	24 138	12 363	5 889	2 288	2 874	2 930	6,1
Červen 13	23 580	12 285	5 640	1 948	2 506	2 914	5,9
Červenec 13	24 011	12 768	5 695	2 546	2 115	3 121	6,0
Srpen 13	24 203	12 991	5 825	2 208	2 016	3 238	6,1
<b>Září 13</b>	<b>24 451</b>	<b>12 995</b>	<b>5 325</b>	<b>3 385</b>	<b>3 137</b>	<b>3 189</b>	<b>6,1</b>

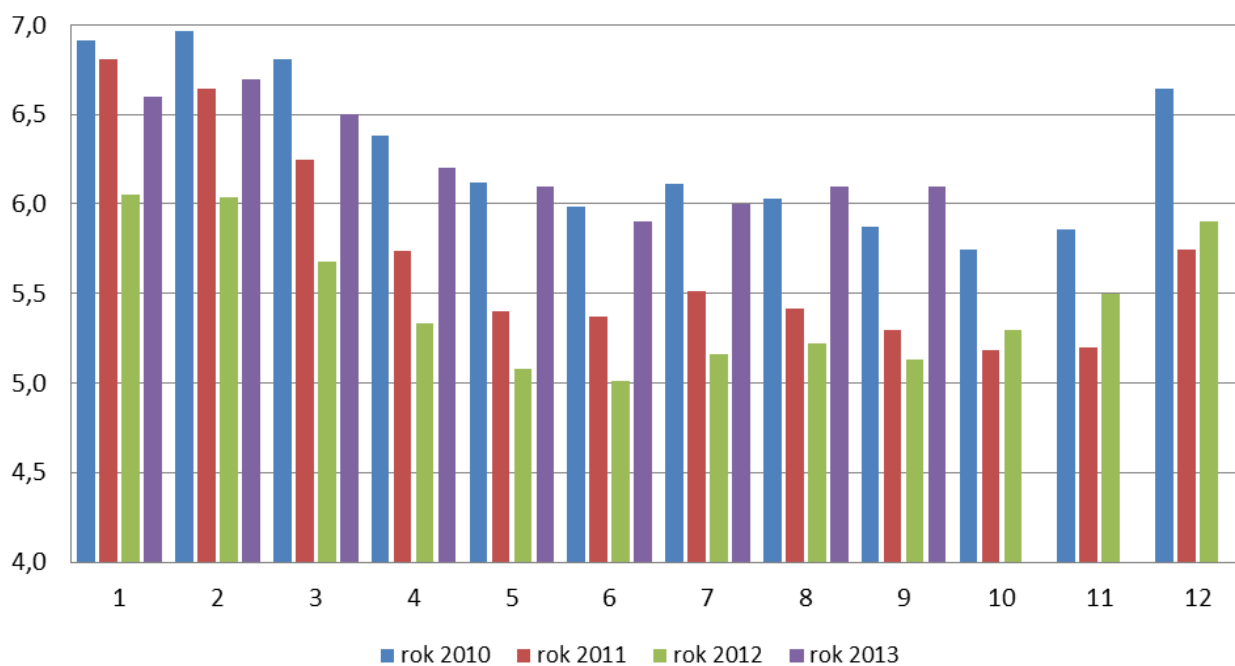
## Počty uchazečů a podíly nezaměstnaných v jednotlivých okresech Plzeňského kraje a v ČR

Region	Září 2013			
	počet uchazečů		podíl nezam. osob (%)	změna proti minulému měsíci (%)
	celkem	z toho dosažitelných		
<b>Plzeňský kraj</b>	<b>24 451</b>	<b>23 703</b>	<b>6,1</b>	<b>0,0</b>
ČR	557 058	542 438	7,6	+0,1
Domažlice	2 588	2 523	6,1	0,0
Klatovy	3 661	3 580	6,1	+0,1
Plzeň – jih	2 243	2 170	5,1	0,0
Plzeň – město	8 091	7 727	6,2	-0,1
Plzeň – sever	3 058	3 006	5,8	+0,2
Rokycany	1 781	1 688	5,2	+0,2
Tachov	3 029	3 009	8,0	-0,2

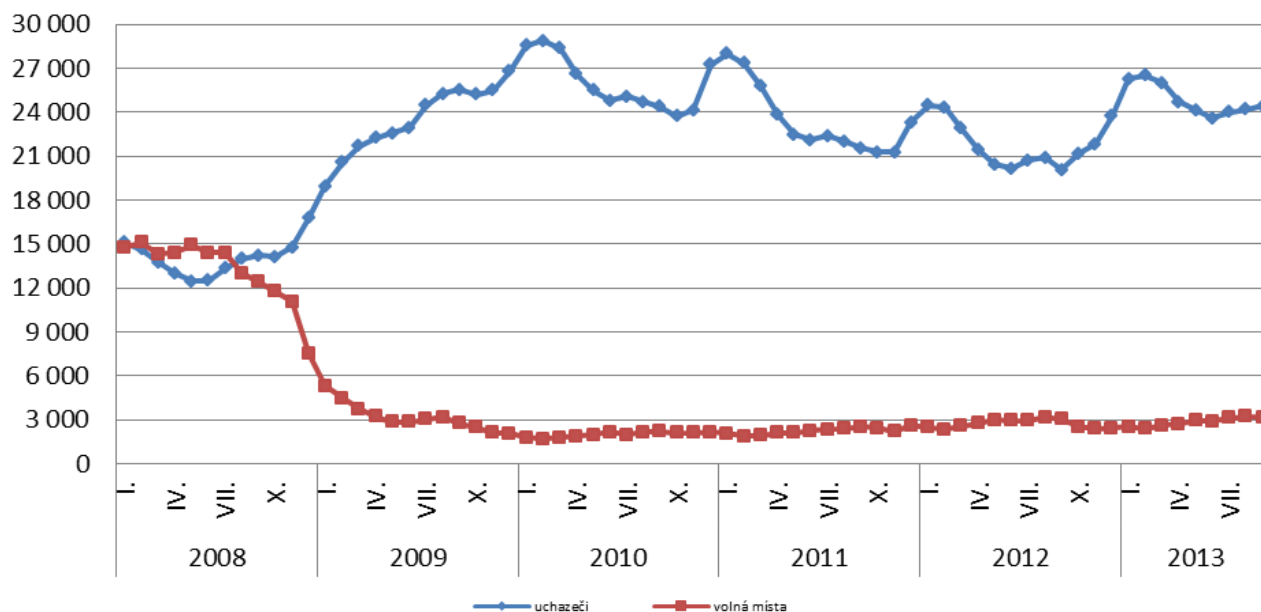
## Podíl nezaměstnaných osob v okresech Plzeňského kraje a v ČR k 30. 9. 2013 (%)



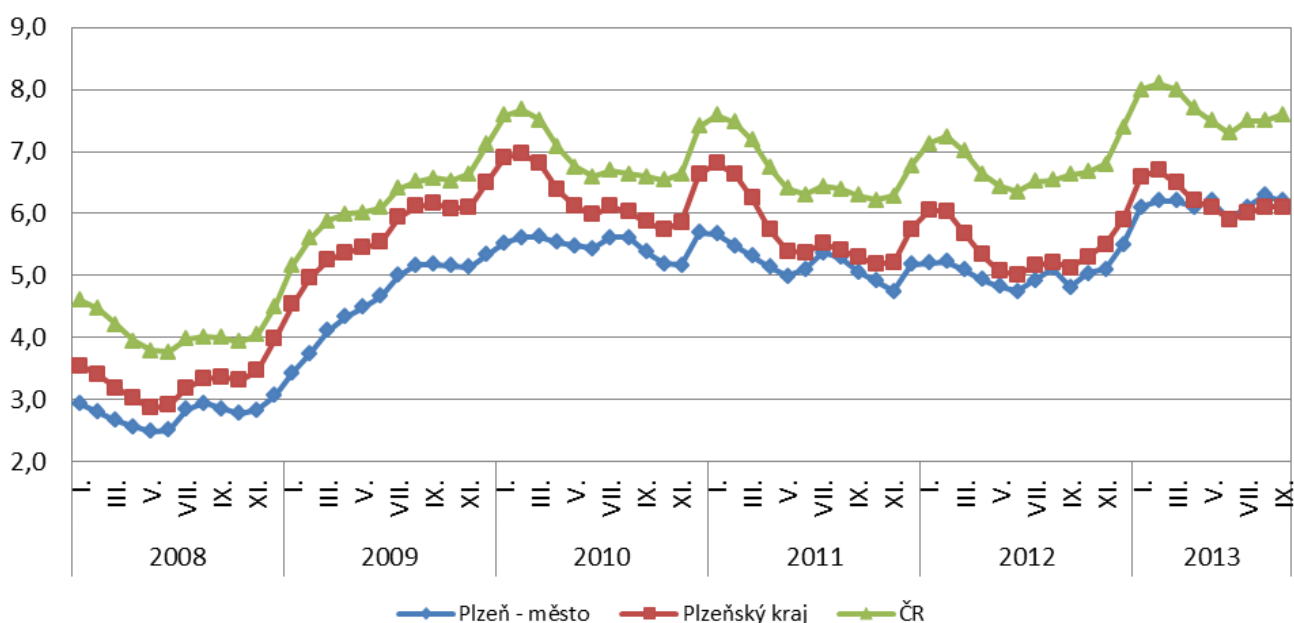
## Vývoj podílu nezaměstnaných v Plzeňském kraji v letech 2009 - 2013 (%)



## Vývoj počtu uchazečů a volných pracovních míst v Plzeňském kraji v letech 2008 - 2013



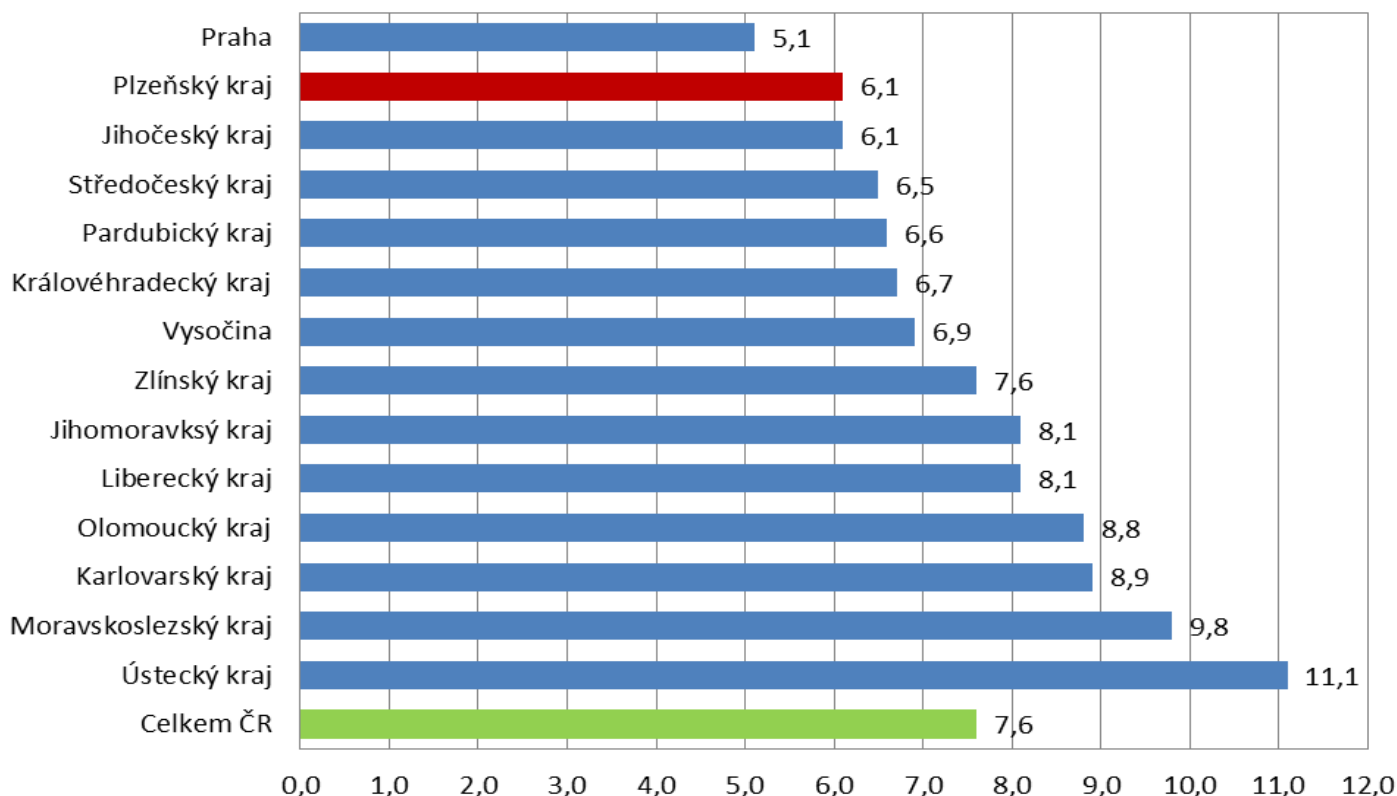
## Vývoj podílu nezaměstnaných osob v okrese Plzeň - město, Plzeňském kraji a ČR v letech 2008 - 2013 (%)



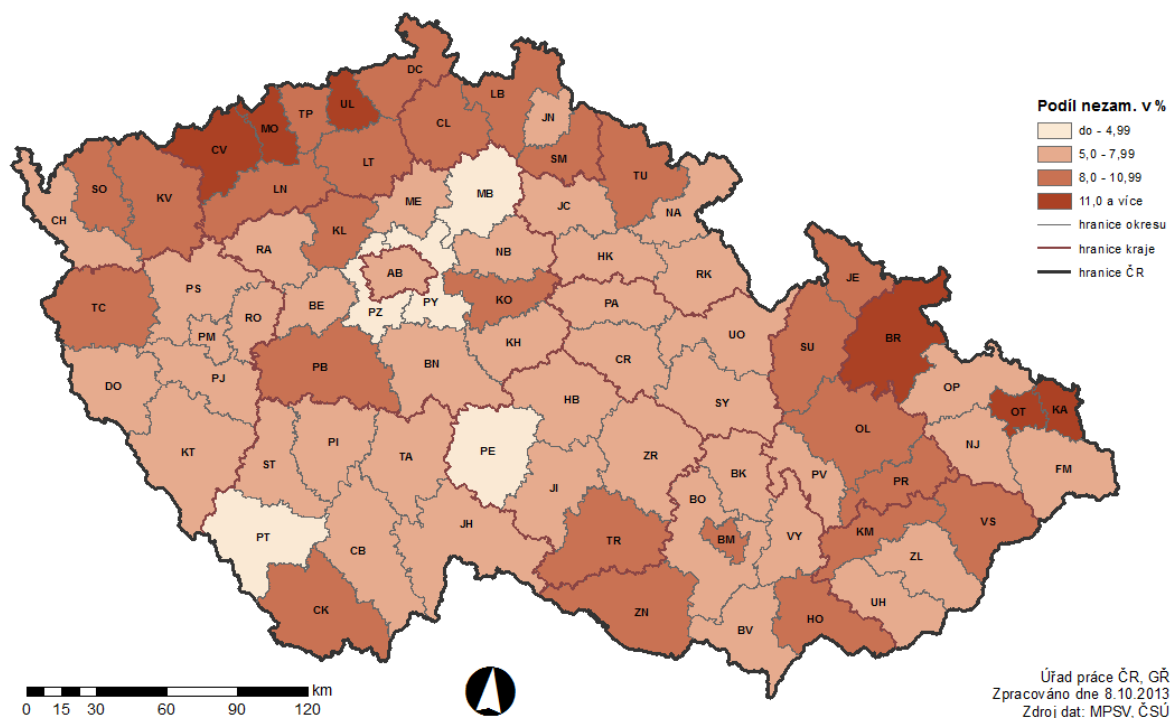
## Podíl nezaměstnaných v jednotlivých krajích ČR k 30. 9. 2013

kraj	podíl nezaměstnaných (%)	změna proti minulému měsíci (%)
Praha	5,1	+0,1
<b>Plzeňský kraj</b>	<b>6,1</b>	<b>0,0</b>
Jihočeský kraj	6,1	0,0
Středočeský kraj	6,5	+0,1
Pardubický kraj	6,6	0,0
Královéhradecký kraj	6,7	+0,1
Vysočina	6,9	-0,2
Zlínský kraj	7,6	0,0
Jihomoravský kraj	8,1	+0,1
Liberecký kraj	8,1	0,0
Olomoucký kraj	8,8	+0,1
Karlovarský kraj	8,9	+0,1
Moravskoslezský kraj	9,8	+0,1
Ústecký kraj	11,1	+0,1
Celkem ČR	7,6	+0,1

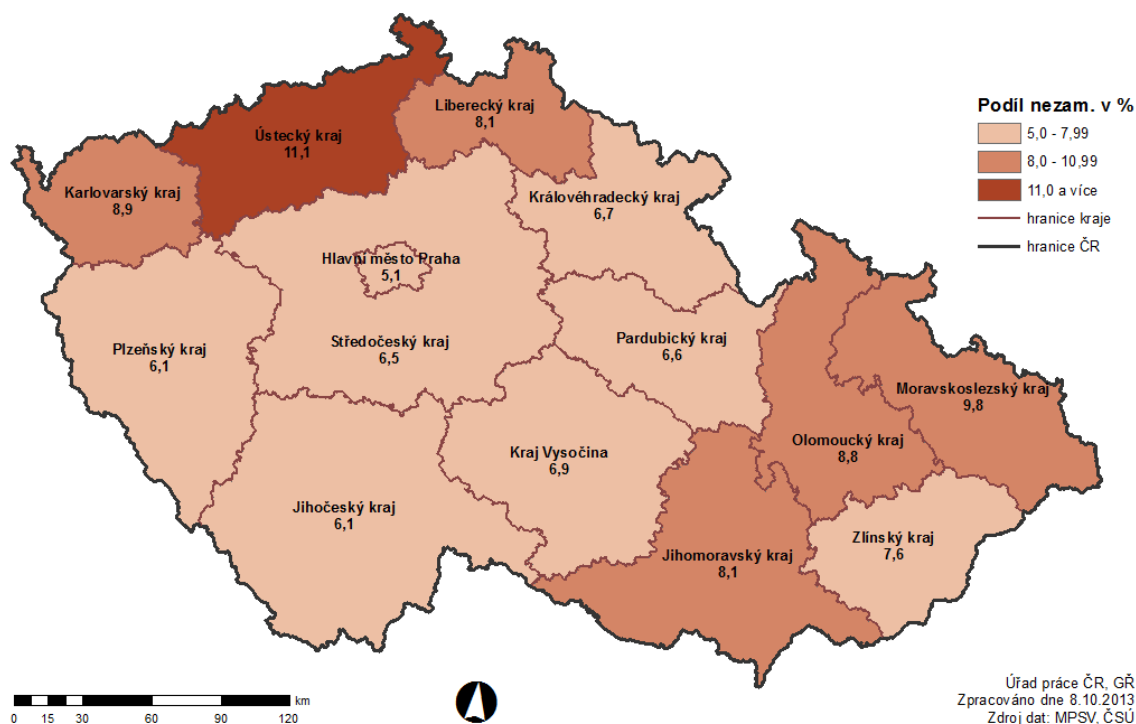
### Podíl nezaměstnaných osob v jednotlivých krajích ČR k 30. 9. 2013 (%)



## PODÍL NEZAMĚŠTNANÝCH NA POČTU OBYVATEL v okresech České republiky k 30.9.2013



## PODÍL NEZAMĚŠTNANÝCH NA POČTU OBYVATEL v krajích České republiky k 30.9.2013





**SETRÍDĚNÍ OKRESŮ k 30. září 2013**

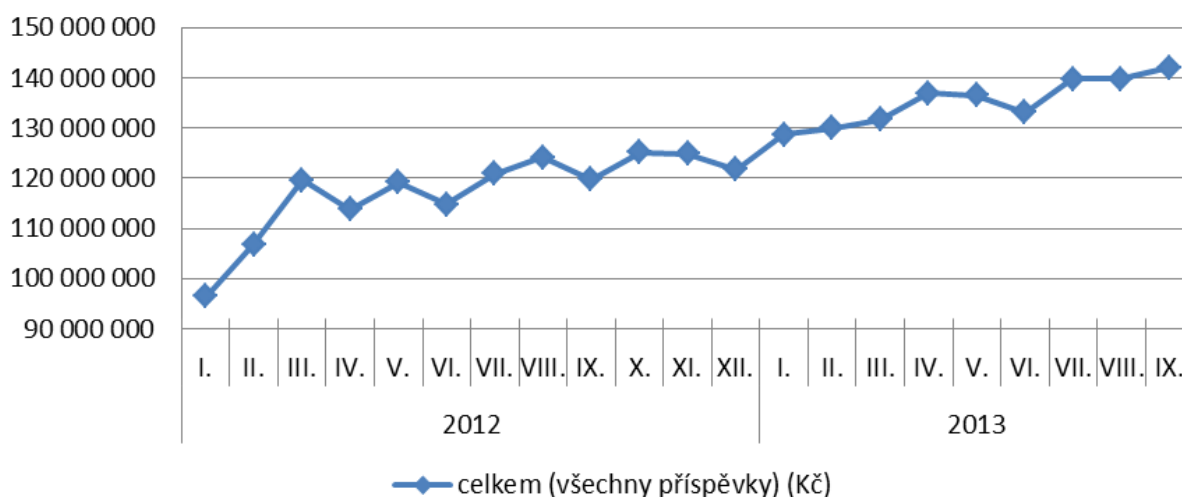
	podíl nezam. v %		meziměs. přírůst./ úbytek nezam. v %		počet uchazečů na 1 VPM	
1	Most	13,6	<b>Rokycany</b>	<b>4,3</b>	Karviná	58,1
2	Bruntál	12,4	Benešov	4,0	Bruntál	54,4
3	Ústí nad Labem	12,3	<b>Plzeň-sever</b>	<b>3,6</b>	Ústí nad Labem	42,9
4	Karviná	12,2	Kolín	3,7	Sokolov	39,0
5	Chomutov	11,7	Litoměřice	3,5	Jeseník	38,3
6	Ostrava-město	11,2	Jindřichův Hradec	3,4	Třebíč	35,3
7	Sokolov	10,6	Český Krumlov	3,3	Přerov	32,0
8	Děčín	10,6	Rakovník	3,2	Hodonín	27,4
9	Louny	10,5	Břeclav	2,9	Brno-město	26,9
10	Hodonín	10,2	Opava	2,8	Havlíčkův Brod	25,0
11	Teplice	10,1	Prostějov	2,6	Olomouc	24,9
12	Jeseník	9,6	Praha-východ	2,6	Šumperk	24,8
13	Přerov	9,6	Mělník	2,3	Opava	24,5
14	Šumperk	9,3	<b>Klatovy</b>	<b>2,3</b>	Brno-venkov	23,8
15	Znojmo	9,1	Vyškov	2,3	Jihlava	23,8
16	Litoměřice	8,9	Písek	2,2	Děčín	23,6
17	Třebíč	8,8	Teplice	2,1	Teplice	23,6
18	Karlovy Vary	8,8	Náchod	2,1	Kladno	23,5
19	Český Krumlov	8,7	Karlovy Vary	2,0	Náchod	23,3
20	Česká Lípa	8,7	Jablonec nad Nisou	1,9	Chomutov	22,8
21	Vsetín	8,6	Blansko	1,9	Ostrava-město	22,5
22	Příbram	8,6	Frýdek-Místek	1,9	Litoměřice	21,8
23	Olomouc	8,5	Přerov	1,8	Břeclav	20,8
24	Kolín	8,5	Sokolov	1,7	Most	20,7
25	Brno-město	8,4	Bruntál	1,5	Rychnov nad Kněžnou	20,7
26	Kroměříž	8,4	Karviná	1,5	Žďár nad Sázavou	19,7
27	Trutnov	8,3	Kroměříž	1,5	Uherské Hradiště	18,6
28	Liberec	8,2	Semily	1,5	Vsetín	18,6
29	Kladno	8,1	Česká Lípa	1,4	Vyškov	18,4
30	Semily	8,1	Trutnov	1,3	Kroměříž	18,3
31	<b>Tachov</b>	<b>8,0</b>	Brno-venkov	1,3	Tábor	18,2
32	Nymburk	8,0	Nymburk	1,3	Blansko	17,9
33	Opava	8,0	Děčín	1,3	Prostějov	17,7
34	Kutná Hora	7,9	Hradec Králové	1,3	Jindřichův Hradec	17,3
35	Svitavy	7,8	Ústí nad Labem	1,2	Jičín	16,7
36	Mělník	7,7	Příbram	1,2	Nový Jičín	16,4
37	Břeclav	7,6	Kutná Hora	1,2	Svitavy	16,1
38	Prostějov	7,6	Uherské Hradiště	1,1	Strakonice	15,9
39	Rakovník	7,5	Praha	1,1	Frýdek-Místek	15,6
40	Nový Jičín	7,4	Tábor	1,0	Rakovník	15,4
41	Jablonec nad Nisou	7,4	Mladá Boleslav	1,0	Louny	15,4
42	Žďár nad Sázavou	7,3	Olomouc	0,9	Kolín	15,1
43	Strakonice	7,3	Jeseník	0,9	Hradec Králové	14,8
44	Cheb	7,2	Zlín	0,7	Znojmo	14,7
45	Uherské Hradiště	7,1	Nový Jičín	0,7	Mělník	14,2
46	Blansko	7,1	<b>Plzeň-jih</b>	<b>0,7</b>	Mladá Boleslav	13,8
47	Tábor	7,0	Praha-západ	0,7	Pelhřimov	13,4
48	Frýdek-Místek	7,0	Beroun	0,7	Český Krumlov	13,2
49	Hradec Králové	6,9	Louny	0,6	Trutnov	12,8
50	Chrudim	6,9	Hodonín	0,6	Karlovy Vary	12,7
51	Zlín	6,8	Žďár nad Sázavou	0,6	Praha-východ	11,7
52	Vyškov	6,6	Ostrava-město	0,6	Beroun	11,4
53	Brno-venkov	6,6	Šumperk	0,6	Příbram	11,4
54	Beroun	6,6	Brno-město	0,5	Praha-západ	11,3
55	Ústí nad Orlicí	6,6	Znojmo	0,5	Nymburk	11,2
56	Jihlava	6,5	Most	0,4	Kutná Hora	11,1
57	Havlíčkův Brod	6,3	Ústí nad Orlicí	0,3	Česká Lípa	11,1
58	<b>Plzeň-město</b>	<b>6,2</b>	Třebíč	0,3	Semily	10,7
59	Náchod	6,1	Jičín	0,3	Chrudim	10,5
60	<b>Klatovy</b>	<b>6,1</b>	<b>Plzeň-město</b>	<b>0,2</b>	Jablonec nad Nisou	10,0
61	<b>Domažlice</b>	<b>6,1</b>	Chomutov	0,2	Písek	10,0
62	<b>Plzeň-sever</b>	<b>5,8</b>	Rychnov nad Kněžnou	0,2	Benešov	9,8
63	Pardubice	5,7	<b>Domažlice</b>	<b>0,1</b>	<b>Plzeň-jih</b>	<b>9,5</b>
64	Jičín	5,6	Svitavy	-0,1	Cheb	9,3
65	Rychnov nad Kněžnou	5,6	Chrudim	-0,3	<b>Klatovy</b>	<b>9,2</b>
66	Jindřichův Hradec	5,5	Kladno	-0,4	<b>Tachov</b>	<b>8,3</b>
67	Písek	5,5	Strakonice	-0,5	<b>Rokycany</b>	<b>7,5</b>
68	Benešov	5,3	Vsetín	-0,5	<b>Plzeň-město</b>	<b>7,5</b>
69	<b>Rokycany</b>	<b>5,2</b>	České Budějovice	-0,6	Ústí nad Orlicí	6,9
70	České Budějovice	5,2	Prachatice	-0,7	Pardubice	6,7
71	<b>Plzeň-jih</b>	<b>5,1</b>	Pelhřimov	-0,7	<b>Plzeň-sever</b>	<b>6,7</b>
72	Praha	5,1	Liberec	-0,9	České Budějovice	6,4
73	Mladá Boleslav	4,8	Cheb	-1,0	Liberec	6,3
74	Prachatice	4,6	<b>Tachov</b>	<b>-1,0</b>	Zlín	6,3
75	Pelhřimov	4,6	Pardubice	-2,5	<b>Domažlice</b>	<b>6,3</b>
76	Praha-západ	4,2	Havlíčkův Brod	-3,9	Praha	5,3
77	Praha-východ	3,4	Jihlava	-4,5	Prachatice	4,8
	Celkem ČR	7,6		1,0	Celkem ČR	13,4

## Přehled vyplacených dávek v Plzeňském kraji – září 2013

### Hmotná nouze

	stav k		
	30. 9. 2012	31. 8. 2013	30. 9. 2013
doplatek na bydlení	5 843 120	10 154 467	9 560 178
příspěvek na živobytí	19 032 648	23 287 162	22 997 773
příspěvek na péči	86 891 597	93 664 800	97 490 800
příspěvek na mobilitu	5 790 400	6 086 800	5 974 400
příspěvek na zvl. pomůcku	1 804 264	6 327 306	5 624 755
<b>celkem (vybrané příspěvky) (Kč)</b>	<b>119 362 029</b>	<b>139 520 535</b>	<b>141 647 906</b>
<b>celkem (všechny příspěvky) (Kč)</b>	<b>119 795 978</b>	<b>139 827 976</b>	<b>142 000 171</b>

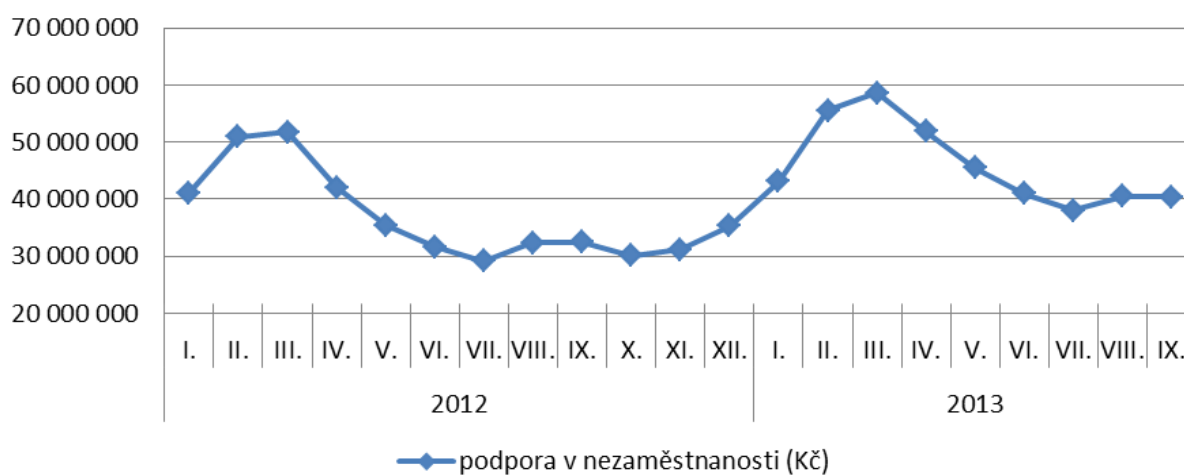
### Hmotná nouze - vývoj všech vyplacených příspěvků v Plzeňském kraji k 30. 9. 2013 (Kč)



## Podpora v nezaměstnanosti

	stav k		
	30. 9. 2012	31. 8. 2013	30. 9. 2013
podpora v nezaměstnanosti (Kč)	32 415 102	40 500 780	40 382 621

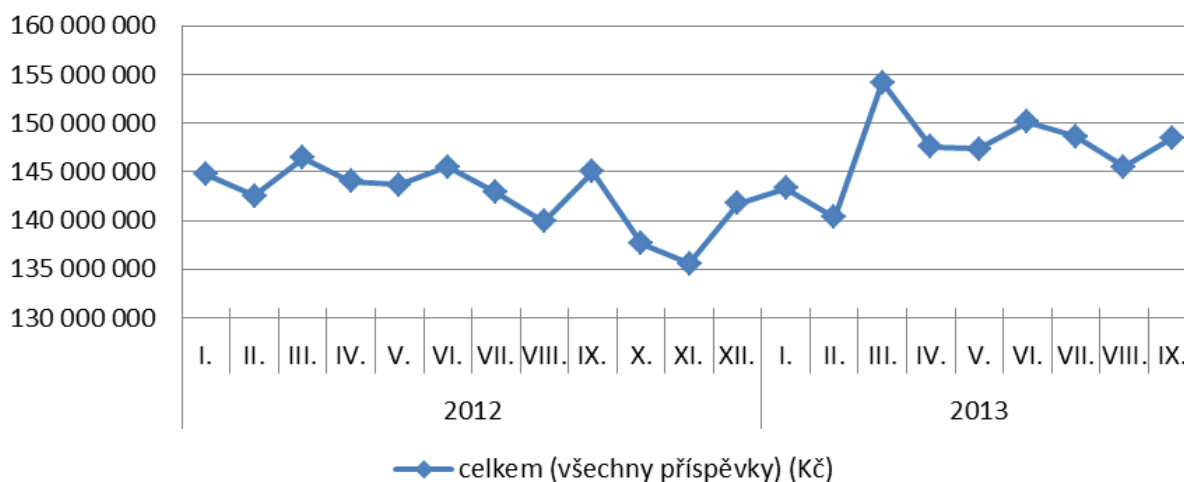
### Podpora v nezaměstnanosti - vývoj všech vyplacených příspěvků v Plzeňském kraji k 30. 9. 2013 (Kč)



## Státní sociální podpora

	stav k		
	30. 9. 2012	31. 8. 2013	30. 9. 2013
příspěvek na bydlení	14 201 445	15 606 195	18 704 961
přídavek na dítě	12 830 499	12 253 949	12 326 225
rodičovský příspěvek	110 775 993	106 567 616	105 908 546
odměna pěstouna	2 768 293	4 562 560	4 735 362
přísp. na úhradu potřeb dítěte	3 197 236	3 935 724	3 925 302
<b>celkem (vybrané příspěvky) (Kč)</b>	<b>143 773 466</b>	<b>142 926 044</b>	<b>145 600 396</b>
<b>celkem (všechny příspěvky) (Kč)</b>	<b>145 015 252</b>	<b>145 490 333</b>	<b>148 463 492</b>

### Státní sociální podpora - vývoj všech vyplacených příspěvků v Plzeňském kraji k 30. 9. 2013 (Kč)



## Vývoj všech vyplacených dávek

	stav k		
	30. 9. 2012	31. 8. 2013	30. 9. 2013
<b>Všechny výdaje celkem (Kč)</b>	<b>297 226 332</b>	<b>325 819 089</b>	<b>330 846 284</b>

### Vývoj všech vyplacených dávek v Plzeňském kraji k 30. 9. 2013 (Kč)

