



Úřad práce České republiky krajská pobočka v Plzni

Zpráva o situaci na trhu práce Plzeňský kraj

Prosinec 2013



Zpracoval: Tomáš Moravec, DiS.

<https://www.uradprace.cz/web/cz/statistiky-plk>

K 31. 12. 2013 bylo v Plzeňském kraji evidováno celkem 25 709 uchazečů o zaměstnání, což je o 1 413 více než v minulém měsíci a o 1 985 více než ve stejném období loňského roku. Z tohoto počtu bylo 25 008 uchazečů dosažitelných, tedy takových, kteří mohli okamžitě nastoupit do zaměstnání. V porovnání s minulým měsícem bylo dosažitelných uchazečů o 1 599 více a v porovnání se stejným obdobím loňského roku došlo k nárůstu o 1 798 osob.

Během prosince 2013 bylo v Plzeňském kraji nově zaevidováno 2 982 uchazečů, což je o 520 více než v minulém měsíci, ale o 48 méně než v prosinci 2012.

Vyřazeno bylo 1 569 uchazečů, tedy o 779 méně než minulý měsíc, ale o 434 více než ve stejném období roku 2012. Do nového zaměstnání během sledovaného období nastoupilo 686 osob, což je o 255 méně než v minulém měsíci, ale o 91 více než ve stejném období loňského roku. Bez umístění bylo vyřazeno 883 uchazečů.

K 31. 12. 2013 bylo v Plzeňském kraji v evidencích kontaktních pracovišť Úřadu práce ČR celkem 13 057 žen, tedy 50,8 % všech nezaměstnaných. Zároveň bylo v evidenci 3 240 osob se zdravotním postižením, tedy 12,6 % všech nezaměstnaných.

Ke konci prosince bylo v evidencích registrováno 1 668 absolventů a mladistvých, což je o 62 méně než minulý měsíc a o 8 méně než v prosinci minulého roku. Na celkovém počtu nezaměstnaných se tak podílejí 6,5 %. V minulém měsíci tento podíl činil 7,1 % a v prosinci loňského roku podíl absolventů a mladistvých činil rovněž 7,1 %.

Podporu v nezaměstnanosti pobíralo v prosinci celkem 5 940 uchazečů o zaměstnání, tedy 23,1 % všech nezaměstnaných.

Na základě dohody s Českým statistickým úřadem Ministerstvo práce a sociálních věcí počínaje lednem 2013 přechází na nový ukazatel registrované nezaměstnanosti v ČR s názvem Podíl nezaměstnaných osob, který vyjadřuje podíl dosažitelných uchazečů o zaměstnání ve věku 15 – 64 let ze všech obyvatel ve stejném věku.

Podíl nezaměstnaných osob činil v Plzeňském kraji v prosinci 6,4 %. V porovnání s minulým měsícem zaznamenáváme nárůst o 0,4 % a v meziročním srovnání došlo k nárůstu o 0,5 %. Nejnižší podíl nezaměstnaných vykazují okresy Plzeň – jih (5,5 %) a Rokycany (5,5 %), naopak nejvyšší podíl nezaměstnaných registrujeme v okrese Tachov (8,5 %). Podíl nezaměstnaných žen činil 6,6 % a mužů 6,3 %.

K 31. 12. 2013 bylo na kontaktních pracovištích Úřadu práce ČR v Plzeňském kraji evidováno celkem 2 575 volných pracovních míst, což je o 113 méně než v minulém měsíci, ale o 158 více než v prosinci předchozího roku. Na jedno volné pracovní místo připadá 10,0 uchazečů.

Ke konci prosince kontaktní pracoviště rovněž evidovala 157 volných pracovních míst pro osoby se zdravotním postižením, na jedno volné místo tak připadalo 20,6 uchazečů se ZP. Volných míst pro absolventy a mladistvé bylo evidováno 378 a na jedno místo tak připadá 4,4 absolventů.

Od počátku roku bylo do 655 rekvalifikačních kurzů zařazeno celkem 3 219 uchazečů a 87 zájemců o zaměstnání.

Záměr hromadného propouštění nahlásila v prosinci společnost Apex City Casino z Plzně, která propouští 19 svých zaměstnanců.

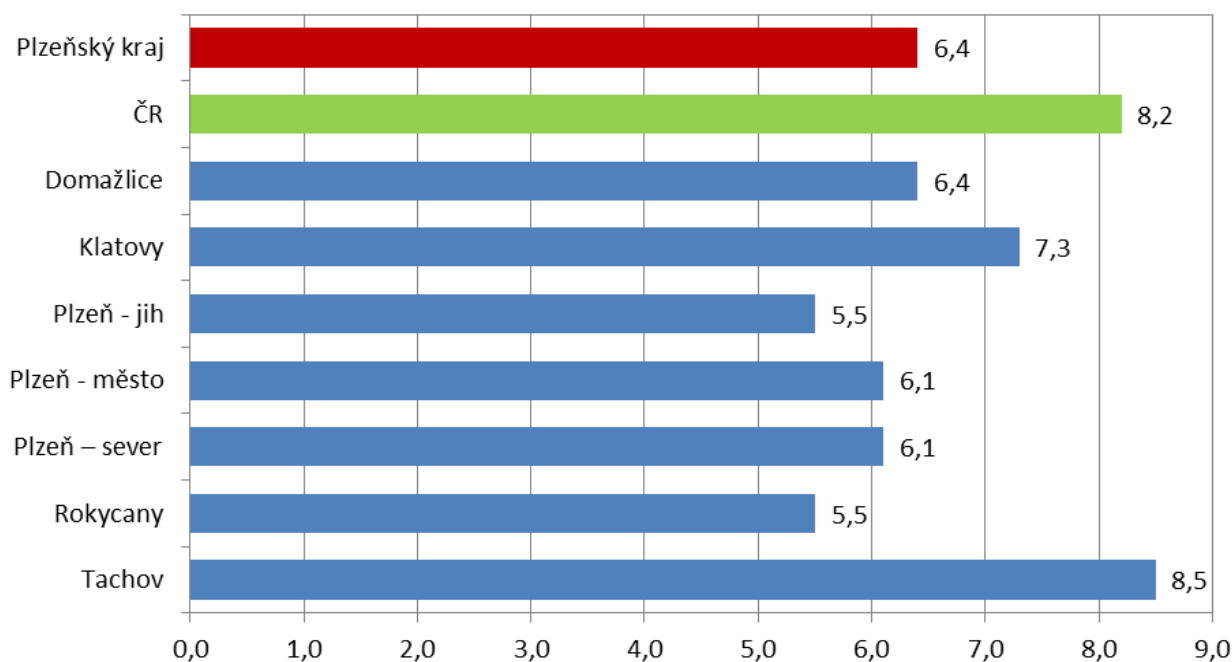
Základní údaje o nezaměstnanosti v Plzeňském kraji

| Období | Uchazeči o zaměstnání | | | | | volná místa | podíl nezam (%) |
|--------------------|-----------------------|---------------|--------------------|--------------|--------------|--------------|-----------------|
| | celkem | ženy | pobírající podporu | nově hlášení | vyřazení | | |
| Leden 11 | 28 003 | 13 159 | 10 071 | 3 792 | 3 056 | 2 045 | 6,8 |
| Červen 11 | 22 099 | 11 564 | 5 394 | 2 495 | 2 890 | 2 242 | 5,4 |
| Prosinec 11 | 23 308 | 11 710 | 6 311 | 4 103 | 2 064 | 2 603 | 5,7 |
| Leden 12 | 24 457 | 11 919 | 5 876 | 4 026 | 2 877 | 2 479 | 6,1 |
| Červen 12 | 20 156 | 10 781 | 4 297 | 1 606 | 1 874 | 2 954 | 5,0 |
| Červenec 12 | 20 701 | 11 313 | 4 390 | 2 286 | 1 741 | 2 956 | 5,2 |
| Prosinec 12 | 23 724 | 12 023 | 5 081 | 3 030 | 1 135 | 2 417 | 5,9 |
| Leden 13 | 26 271 | 12 597 | 7 269 | 4 764 | 2 217 | 2 541 | 6,6 |
| Únor 13 | 26 531 | 12 695 | 7 731 | 2 431 | 2 171 | 2 376 | 6,7 |
| Březen 13 | 25 992 | 12 703 | 6 956 | 2 408 | 2 947 | 2 645 | 6,5 |
| Duben 13 | 24 724 | 12 400 | 6 287 | 2 379 | 3 647 | 2 702 | 6,2 |
| Květen 13 | 24 138 | 12 363 | 5 889 | 2 288 | 2 874 | 2 930 | 6,1 |
| Červen 13 | 23 580 | 12 285 | 5 640 | 1 948 | 2 506 | 2 914 | 5,9 |
| Červenec 13 | 24 011 | 12 768 | 5 695 | 2 546 | 2 115 | 3 121 | 6,0 |
| Srpen 13 | 24 203 | 12 991 | 5 825 | 2 208 | 2 016 | 3 238 | 6,1 |
| Září 13 | 24 451 | 12 995 | 5 325 | 3 385 | 3 137 | 3 189 | 6,1 |
| Říjen 13 | 24 182 | 12 835 | 5 339 | 2 331 | 2 600 | 2 860 | 6,0 |
| Listopad 13 | 24 296 | 12 813 | 5 463 | 2 462 | 2 348 | 2 688 | 6,0 |
| Prosinec 13 | 25 709 | 13 057 | 5 940 | 2 982 | 1 569 | 2 575 | 6,4 |

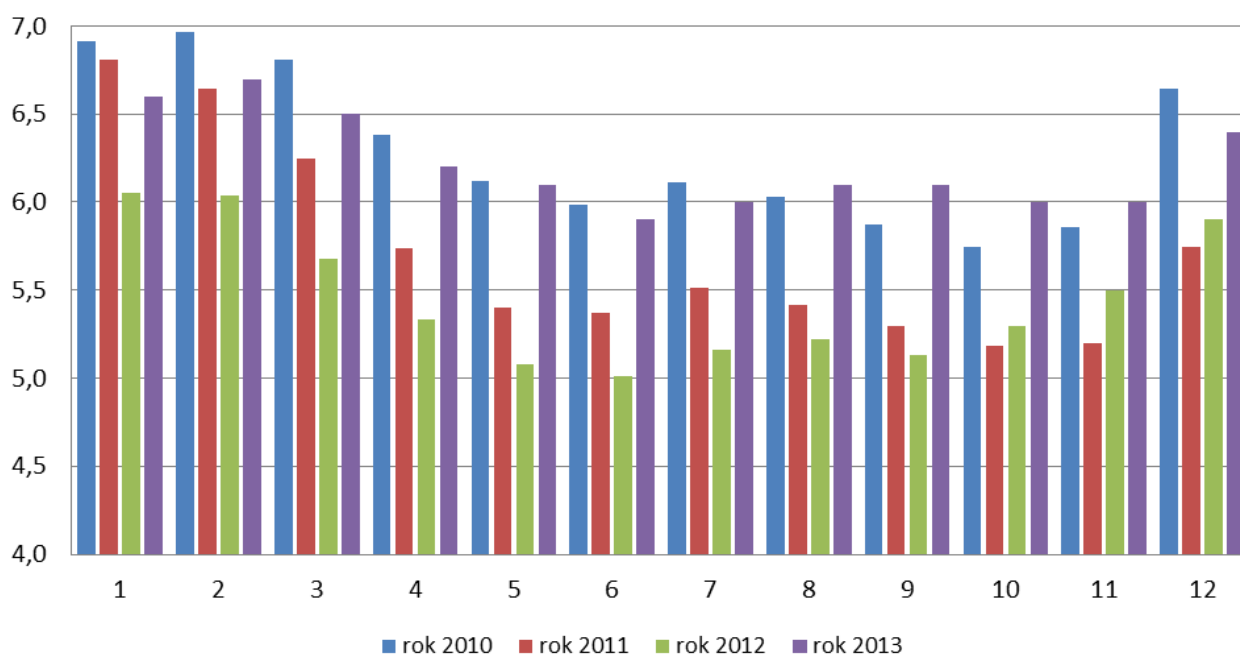
Počty uchazečů a podíly nezaměstnaných v jednotlivých okresech Plzeňského kraje a v ČR

| Region | Prosinec 2013 | | | |
|----------------------|----------------|----------------------|-----------------------|---------------------------------|
| | počet uchazečů | | podíl nezam. osob (%) | změna proti minulému měsíci (%) |
| | celkem | z toho dosažitelných | | |
| Plzeňský kraj | 25 709 | 25 008 | 6,4 | +0,4 |
| ČR | 596 833 | 583 081 | 8,2 | +0,5 |
| Domažlice | 2 705 | 2 660 | 6,4 | +0,3 |
| Klatovy | 4 305 | 4 247 | 7,3 | +0,9 |
| Plzeň – jih | 2 395 | 2 333 | 5,5 | +0,3 |
| Plzeň – město | 7 984 | 7 603 | 6,1 | +0,1 |
| Plzeň – sever | 3 222 | 3 189 | 6,1 | +0,4 |
| Rokycany | 1 888 | 1 787 | 5,5 | +0,4 |
| Tachov | 3 210 | 3 189 | 8,5 | +0,8 |

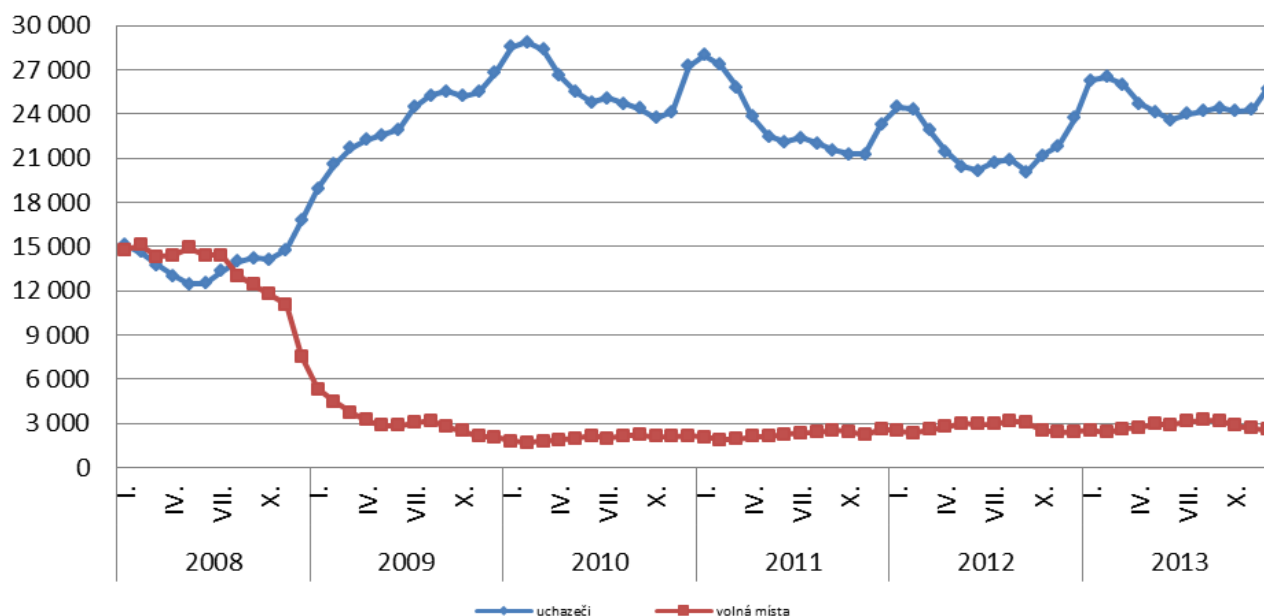
Podíl nezaměstnaných osob v okresech Plzeňského kraje a v ČR k 31. 12. 2013 (%)



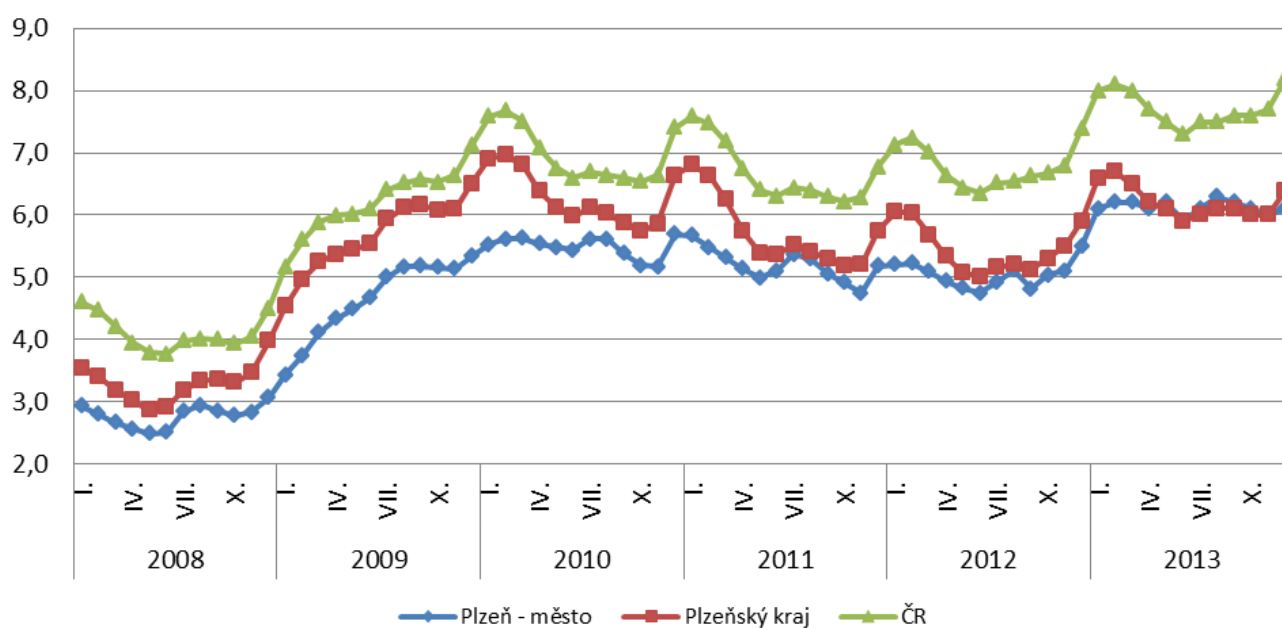
Vývoj podílu nezaměstnaných v Plzeňském kraji v letech 2009 - 2013 (%)



Vývoj počtu uchazečů a volných pracovních míst v Plzeňském kraji v letech 2008 - 2013



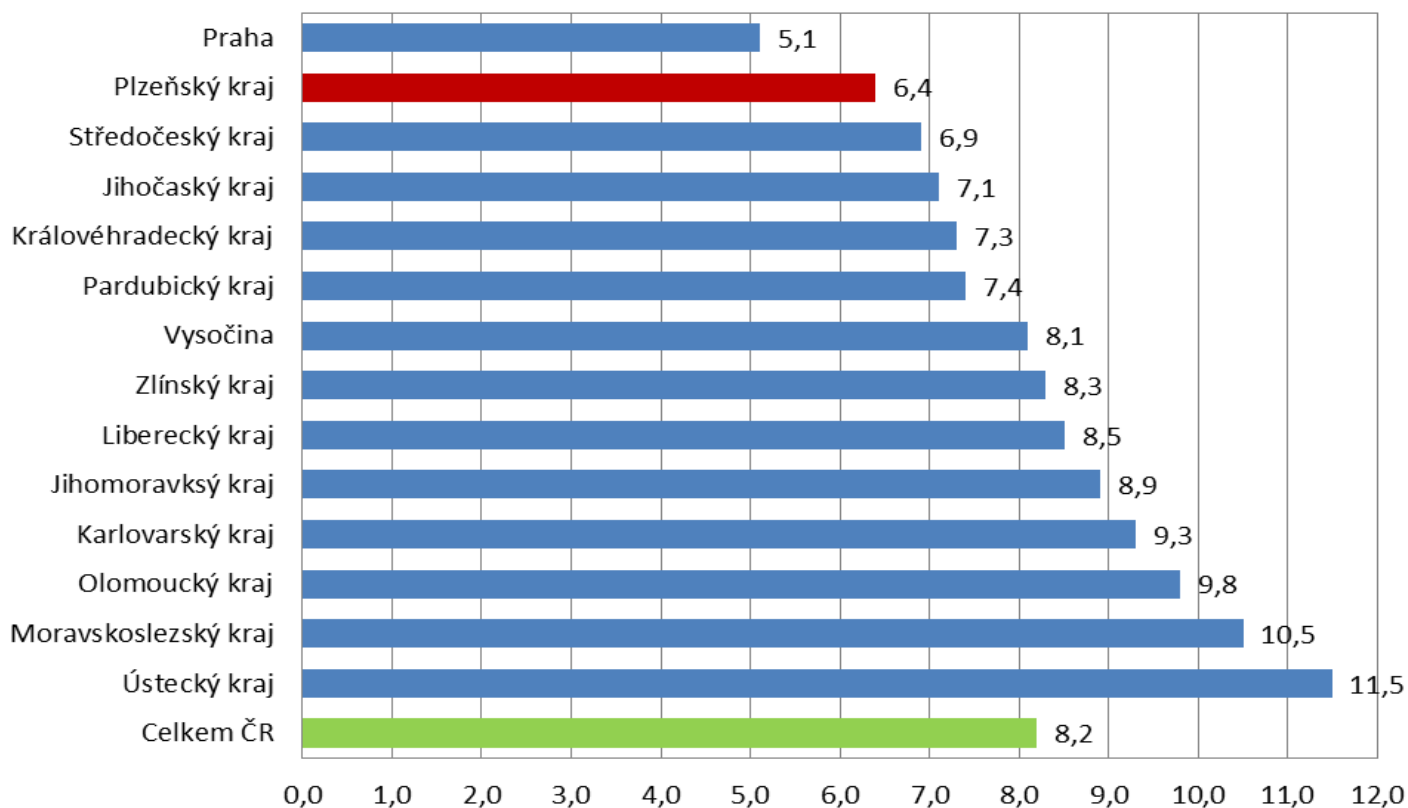
Vývoj podílu nezaměstnaných osob v okrese Plzeň - město, Plzeňském kraji a ČR v letech 2008 - 2013 (%)



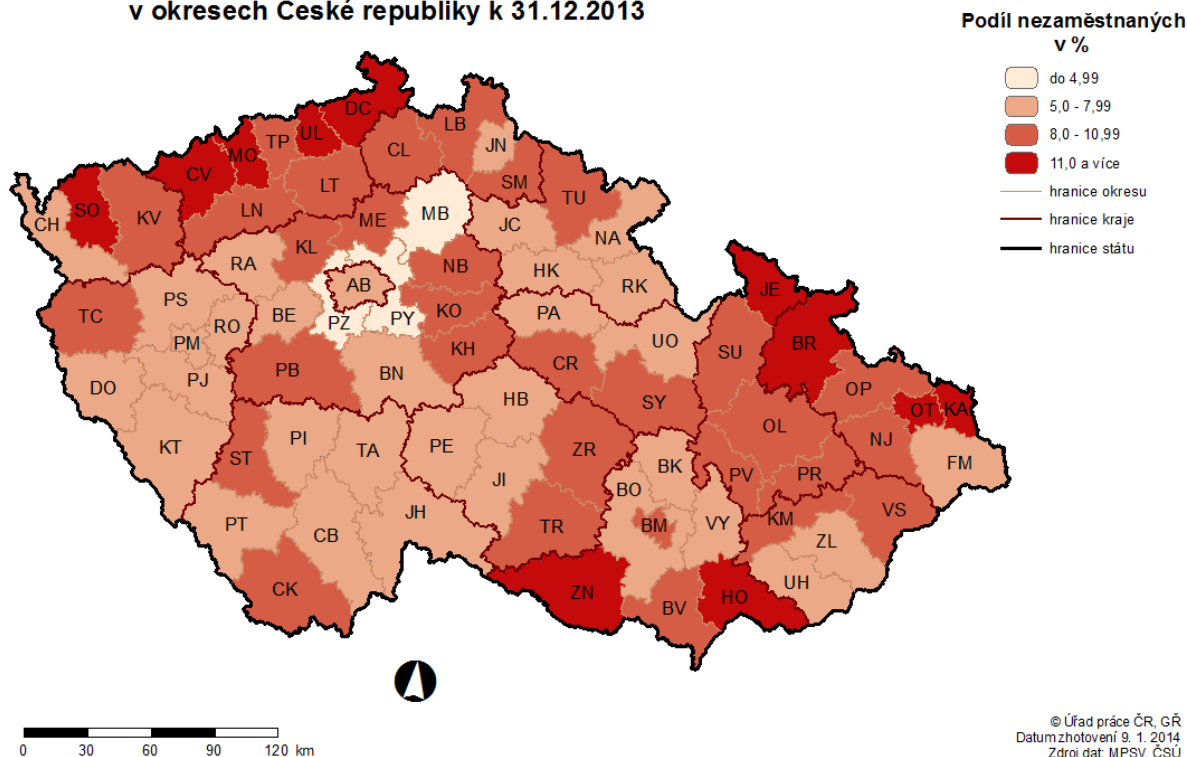
Podíl nezaměstnaných v jednotlivých krajích ČR k 31. 12. 2013

| kraj | podíl nezaměstnaných (%) | změna proti minulému měsíci (%) |
|----------------------|--------------------------|---------------------------------|
| Praha | 5,1 | 0,0 |
| Plzeňský kraj | 6,4 | +0,4 |
| Středočeský kraj | 6,9 | +0,3 |
| Jihočeský kraj | 7,1 | +0,7 |
| Královéhradecký kraj | 7,3 | +0,5 |
| Pardubický kraj | 7,4 | +0,7 |
| Vysočina | 8,1 | +1,0 |
| Zlínský kraj | 8,3 | +0,6 |
| Liberecký kraj | 8,5 | +0,4 |
| Jihomoravský kraj | 8,9 | +0,6 |
| Karlovarský kraj | 9,3 | +0,3 |
| Olomoucký kraj | 9,8 | +0,8 |
| Moravskoslezský kraj | 10,5 | +0,6 |
| Ústecký kraj | 11,5 | +0,3 |
| Celkem ČR | 8,2 | +0,5 |

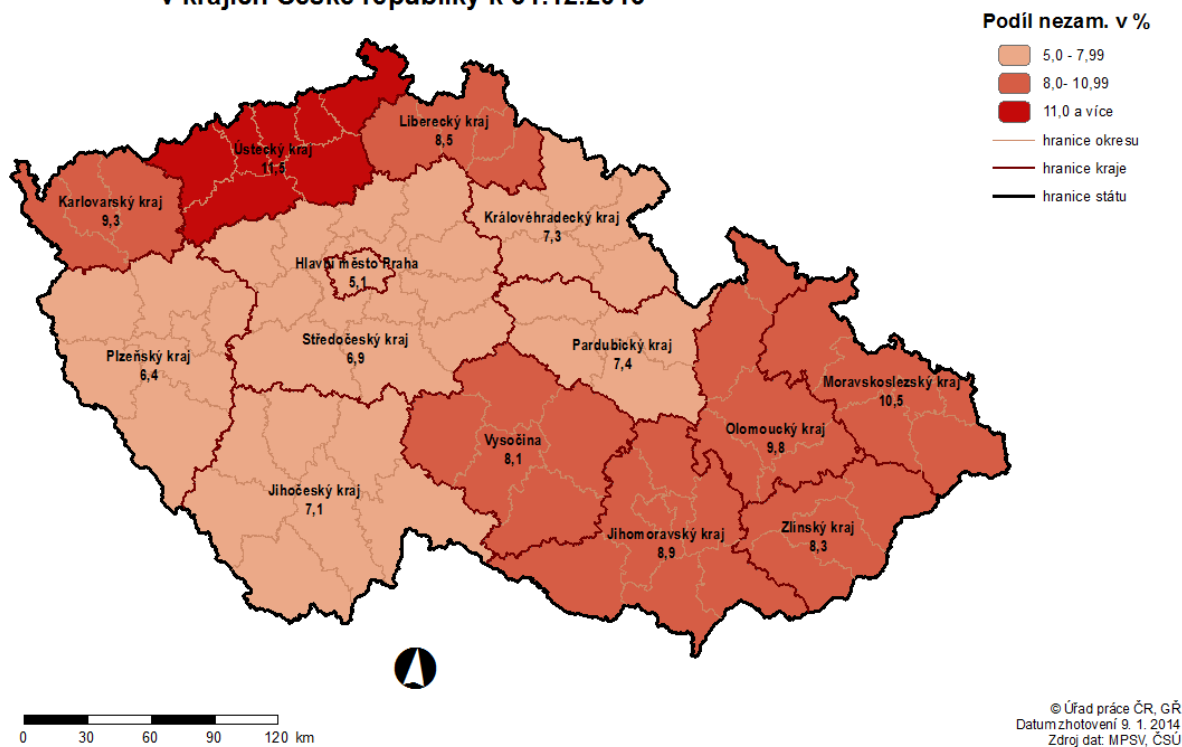
Podíl nezaměstnaných osob v jednotlivých krajích ČR k 31. 12. 2013 (%)



PODÍL NEZAMĚŠTNANÝCH NA POČTU OBYVATEL v okresech České republiky k 31.12.2013



PODÍL NEZAMĚŠTNANÝCH NA POČTU OBYVATEL v krajích České republiky k 31.12.2013



SETRÍDĚNÍ OKRESŮ k 31. prosinci 2013

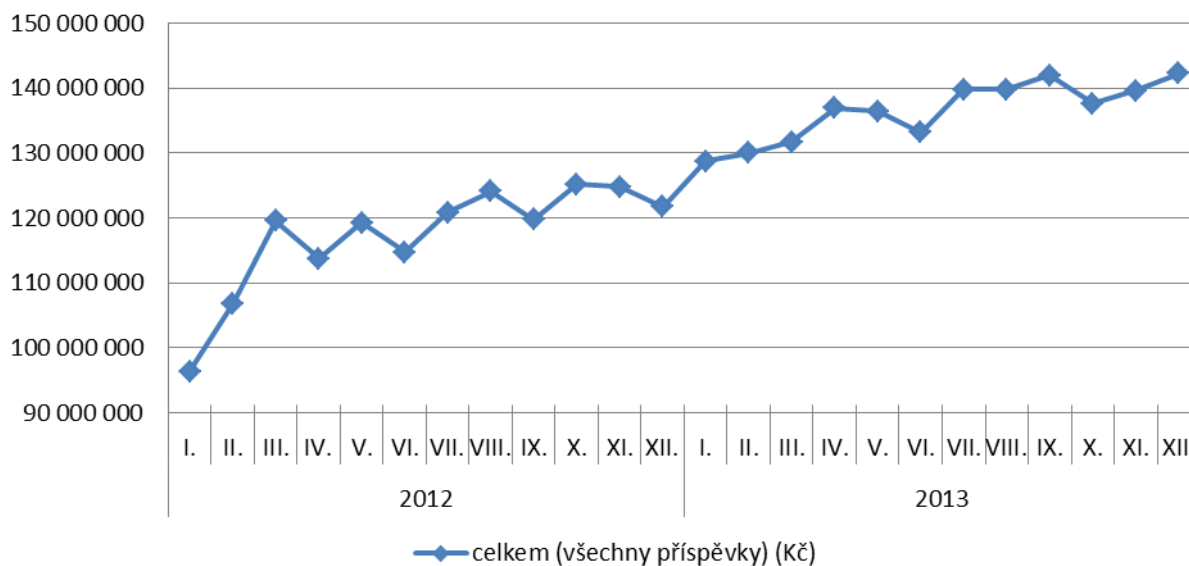
| | podíl nezam. v % | | meziměs. přírůst./ úbytek nezam. v % | | počet uchazečů na 1 VPM | |
|----|------------------------|------------|--|-------------|----------------------------------|-------------|
| 1 | Bruntál | 14,3 | Prachatice | 20,8 | Karviná | 80,9 |
| 2 | Most | 13,5 | Jindřichův Hradec | 19,4 | Bruntál | 66,7 |
| 3 | Ústí nad Labem | 12,7 | Pelhřimov | 17,1 | Brno-město | 57,9 |
| 4 | Karviná | 12,5 | Chrudim | 15,1 | Hodonín | 50,2 |
| 5 | Chomutov | 11,9 | Svitavy | 13,9 | Jeseník | 49,6 |
| 6 | Jeseník | 11,9 | Břeclav | 12,6 | Olomouc | 48,5 |
| 7 | Hodonín | 11,8 | Klatovy | 12,5 | Ústí nad Labem | 46,6 |
| 8 | Ostrava-město | 11,6 | Havlíkův Brod | 12,3 | Přerov | 46,0 |
| 9 | Znojmo | 11,4 | Třebíč | 12,2 | Ostrava-město | 41,6 |
| 10 | Děčín | 11,2 | Písek | 12,0 | Šumperk | 40,8 |
| 11 | Sokolov | 11,1 | Žďár nad Sázavou | 12,0 | Chomutov | 40,1 |
| 12 | Louny | 10,9 | Znojmo | 11,7 | Děčín | 37,2 |
| 13 | Přerov | 10,7 | Hodonín | 11,2 | Opava | 36,5 |
| 14 | Třebíč | 10,5 | Opava | 11,1 | Třebíč | 36,2 |
| 15 | Šumperk | 10,4 | Jihlava | 10,0 | Svitavy | 34,0 |
| 16 | Teplice | 10,2 | Tachov | 10,0 | Rychnov nad Kněžnou | 33,4 |
| 17 | Litoměřice | 9,8 | Jeseník | 9,9 | Znojmo | 30,6 |
| 18 | Český Krumlov | 9,7 | Vsetín | 9,8 | Náchod | 28,3 |
| 19 | Vsetín | 9,7 | Přerov | 9,8 | Vsetín | 28,1 |
| 20 | Příbram | 9,5 | Jičín | 9,7 | Kladno | 27,6 |
| 21 | Kolín | 9,4 | Rychnov nad Kněžnou | 9,2 | Hradec Králové | 27,0 |
| 22 | Svitavy | 9,3 | Bruntál | 9,0 | Kolín | 26,6 |
| 23 | Karlovy Vary | 9,2 | Náchod | 8,9 | Most | 25,8 |
| 24 | Olomouc | 9,2 | Strakonice | 8,4 | Břeclav | 25,3 |
| 25 | Česká Lípa | 9,1 | Uherské Hradiště | 8,2 | Žďár nad Sázavou | 24,5 |
| 26 | Kroměříž | 9,1 | Tábor | 8,1 | Kroměříž | 23,8 |
| 27 | Břeclav | 9,1 | Nový Jičín | 8,0 | Jindřichův Hradec | 23,7 |
| 28 | Trutnov | 9,0 | Kutná Hora | 8,0 | Litoměřice | 23,2 |
| 29 | Opava | 9,0 | Šumperk | 7,8 | Uherské Hradiště | 23,0 |
| 30 | Kutná Hora | 8,8 | Vyškov | 7,7 | Havlíkův Brod | 23,0 |
| 31 | Brno-město | 8,7 | Příbram | 7,4 | Frydek-Místek | 22,6 |
| 32 | Semily | 8,7 | Prostějov | 7,3 | Prostějov | 21,7 |
| 33 | Nymburk | 8,6 | Plzeň-sever | 8,8 | Tábor | 20,9 |
| 34 | Tachov | 8,5 | Ústí nad Orlicí | 6,7 | Nový Jičín | 20,9 |
| 35 | Liberec | 8,5 | Kroměříž | 6,7 | Brno-venkov | 20,9 |
| 36 | Kladno | 8,4 | Benešov | 6,7 | Sokolov | 20,8 |
| 37 | Žďár nad Sázavou | 8,4 | Rokycany | 6,7 | Teplice | 20,6 |
| 38 | Chrudim | 8,4 | Český Krumlov | 6,5 | Mělník | 20,3 |
| 39 | Prostějov | 8,3 | Kolín | 6,4 | Jičín | 19,4 |
| 40 | Strakonice | 8,2 | Zlín | 6,3 | Strakonice | 19,2 |
| 41 | Mělník | 8,2 | Olomouc | 6,2 | Český Krumlov | 19,2 |
| 42 | Nový Jičín | 8,1 | Plzeň-jih | 6,1 | Kutná Hora | 19,1 |
| 43 | Rakovník | 8,0 | Hradec Králové | 6,0 | Blansko | 18,9 |
| 44 | Tábor | 7,9 | Blansko | 6,0 | Pelhřimov | 18,0 |
| 45 | Uherské Hradiště | 7,8 | Rakovník | 5,9 | Louny | 17,9 |
| 46 | Cheb | 7,7 | Frydek-Místek | 5,7 | Vyškov | 17,8 |
| 47 | Blansko | 7,6 | Litoměřice | 5,5 | Jihlava | 17,1 |
| 48 | Frydek-Místek | 7,6 | Nymburk | 5,3 | Rakovník | 16,6 |
| 49 | Jablonec nad Nisou | 7,5 | Brno-venkov | 4,9 | Česká Lípa | 16,2 |
| 50 | Hradec Králové | 7,4 | Domažlice | 4,6 | Karlovy Vary | 14,7 |
| 51 | Jihlava | 7,4 | Pardubice | 4,6 | Příbram | 14,3 |
| 52 | Jindřichův Hradec | 7,4 | Česká Lípa | 4,3 | Trutnov | 13,9 |
| 53 | Zlín | 7,3 | České Budějovice | 4,3 | Jablonec nad Nisou | 13,9 |
| 54 | Havlíkův Brod | 7,3 | Semily | 4,1 | Beroun | 13,5 |
| 55 | Vyškov | 7,3 | Louny | 4,0 | Chrudim | 13,0 |
| 56 | Klatovy | 7,3 | Beroun | 3,9 | Benešov | 12,7 |
| 57 | Brno-venkov | 7,1 | Praha-západ | 3,8 | Nymburk | 12,6 |
| 58 | Ústí nad Orlicí | 7,0 | Děčín | 3,7 | Cheb | 11,7 |
| 59 | Náchod | 6,9 | Trutnov | 3,7 | Klatovy | 11,4 |
| 60 | Beroun | 6,8 | Praha-východ | 3,4 | Plzeň-jih | 10,8 |
| 61 | Písek | 6,5 | Cheb | 3,3 | Praha-západ | 10,8 |
| 62 | Jičín | 6,4 | Mělník | 3,3 | Semily | 10,5 |
| 63 | Domažlice | 6,4 | Liberec | 3,2 | Plzeň-město | 10,4 |
| 64 | Plzeň-město | 6,1 | Karlovy Vary | 3,1 | Tachov | 10,1 |
| 65 | Prachatice | 6,1 | Jablonec nad Nisou | 2,6 | Plzeň-sever | 9,8 |
| 66 | Pardubice | 6,1 | Sokolov | 2,3 | Praha-východ | 9,6 |
| 67 | Plzeň-sever | 6,1 | Kladno | 2,2 | Mladá Boleslav | 9,5 |
| 68 | Rychnov nad Kněžnou | 5,9 | Ostrava-město | 2,1 | Rokycany | 9,3 |
| 69 | České Budějovice | 5,8 | Brno-město | 2,1 | České Budějovice | 9,2 |
| 70 | Benešov | 5,7 | Karviná | 2,0 | Prachatice | 9,2 |
| 71 | Pelhřimov | 5,6 | Chomutov | 1,8 | Písek | 8,8 |
| 72 | Rokycany | 5,5 | Mladá Boleslav | 1,5 | Pardubice | 8,5 |
| 73 | Plzeň-jih | 5,5 | Most | 0,8 | Zlín | 7,8 |
| 74 | Praha | 5,1 | Plzeň-město | 0,7 | Domažlice | 7,6 |
| 75 | Mladá Boleslav | 4,7 | Praha | 0,6 | Ústí nad Orlicí | 7,4 |
| 76 | Praha-západ | 4,3 | Ústí nad Labem | 0,2 | Liberec | 7,3 |
| 77 | Praha-východ | 3,5 | Teplice | -0,2 | Praha | 6,2 |
| | Celkem ČR | 8,2 | Celkem ČR | 5,6 | Celkem ČR | 17,0 |

Přehled vyplacených dávek v Plzeňském kraji – prosinec 2013

Hmotná nouze

| | stav k | | |
|--|--------------------|--------------------|--------------------|
| | 31. 12. 2012 | 30. 11. 2013 | 31. 12. 2013 |
| doplatek na bydlení | 7 297 676 | 9 721 717 | 12 217 090 |
| příspěvek na živobytí | 20 688 121 | 23 077 954 | 25 370 474 |
| příspěvek na péči | 85 814 996 | 96 550 800 | 94 855 200 |
| příspěvek na mobilitu | 5 882 400 | 5 868 400 | 5 794 000 |
| příspěvek na zvl. pomůcku | 1 548 422 | 3 969 768 | 3 583 050 |
| celkem (vybrané příspěvky) (Kč) | 121 231 615 | 139 188 639 | 141 819 814 |
| celkem (všechny příspěvky) (Kč) | 121 758 575 | 139 541 457 | 142 254 458 |

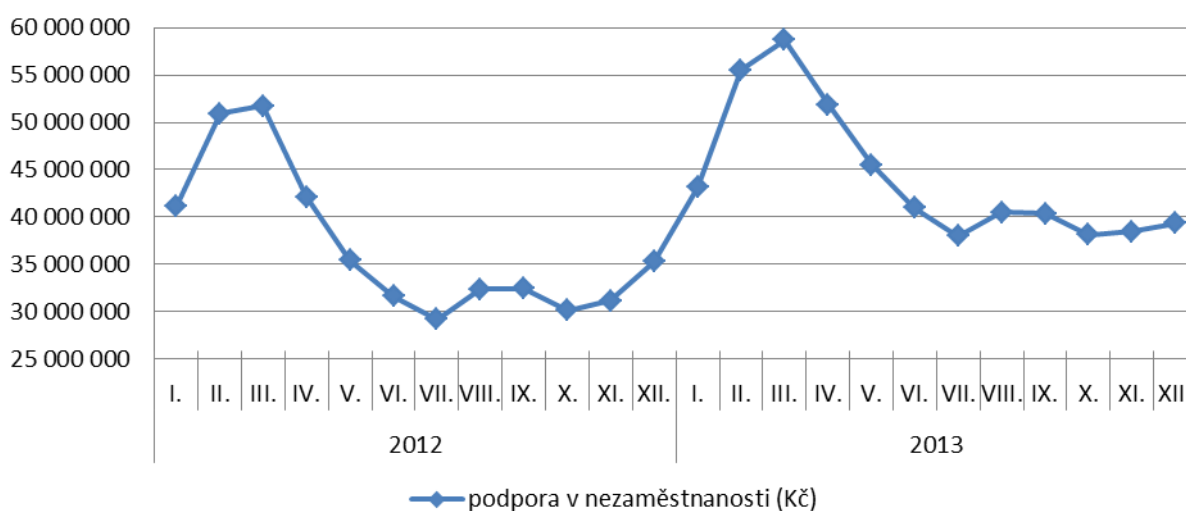
Hmotná nouze - vývoj všech vyplacených příspěvků v Plzeňském kraji k 31. 12. 2013 (Kč)



Podpora v nezaměstnanosti

| | stav k | | |
|--------------------------------|--------------|--------------|--------------|
| | 31. 12. 2012 | 30. 11. 2013 | 31. 12. 2013 |
| podpora v nezaměstnanosti (Kč) | 35 296 699 | 38 447 380 | 39 350 259 |

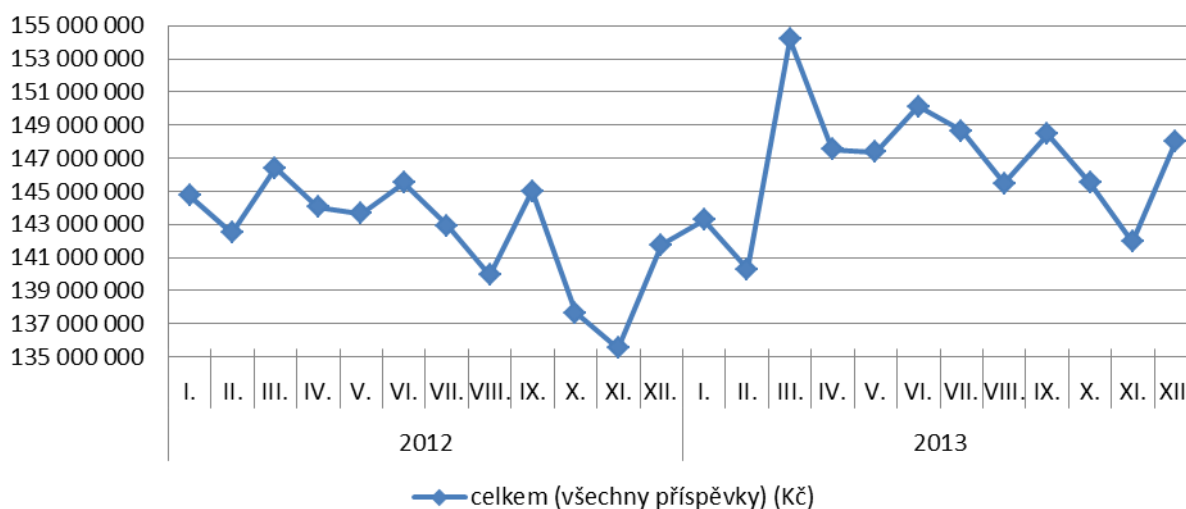
Podpora v nezaměstnanosti - vývoj všech vyplacených příspěvků v Plzeňském kraji k 31. 12. 2013 (Kč)



Státní sociální podpora

| | stav k | | |
|--|--------------------|--------------------|--------------------|
| | 31. 12. 2012 | 30. 11. 2013 | 31. 12. 2013 |
| příspěvek na bydlení | 16 281 612 | 17 331 202 | 20 734 757 |
| přídavek na dítě | 11 127 517 | 9 428 161 | 11 308 448 |
| rodičovský příspěvek | 107 678 210 | 103 725 767 | 104 701 232 |
| odměna pěstouna | 2 787 253 | 4 757 954 | 4 832 422 |
| přísp. na úhradu potřeb dítěte | 3 015 893 | 4 012 962 | 3 972 025 |
| celkem (vybrané příspěvky) (Kč) | 140 890 485 | 139 256 046 | 145 548 884 |
| celkem (všechny příspěvky) (Kč) | 141 777 021 | 141 960 613 | 148 045 326 |

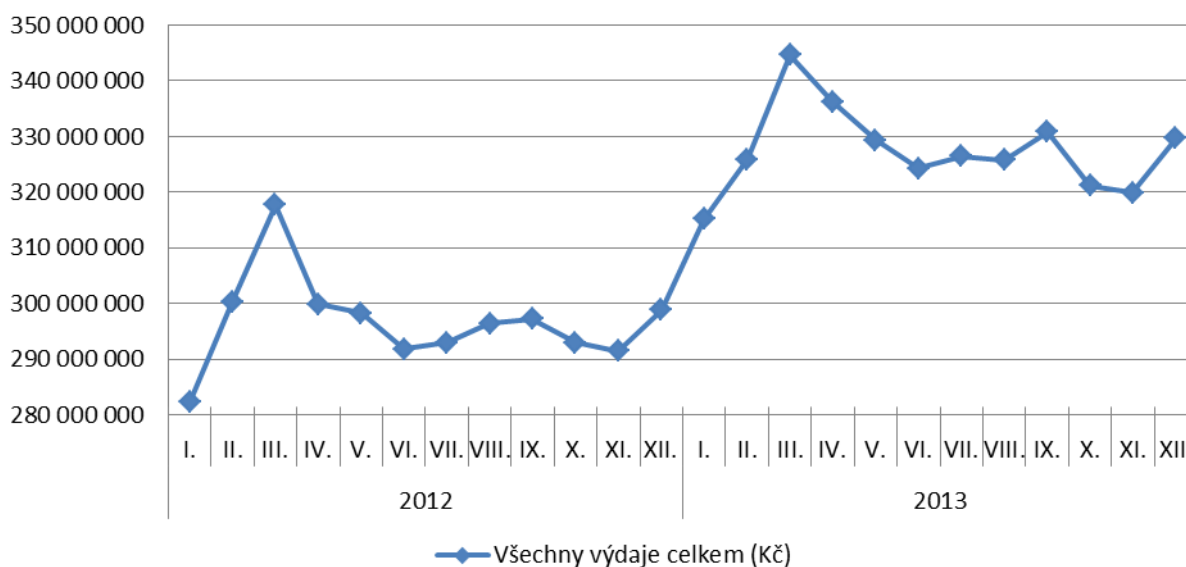
Státní sociální podpora - vývoj všech vyplacených příspěvků v Plzeňském kraji k 31. 12. 2013 (Kč)



Vývoj všech vyplacených dávek

| | stav k | | |
|-----------------------------------|--------------------|--------------------|--------------------|
| | 31. 12. 2012 | 30. 11. 2013 | 31. 12. 2013 |
| Všechny výdaje celkem (Kč) | 298 832 295 | 319 949 450 | 329 650 043 |

Vývoj všech vyplacených dávek v Plzeňském kraji k 31. 12. 2013 (Kč)



Cizinci pracující v Plzeňském kraji

stav k 31. 12. 2013

Cizinci z třetích zemí **507** (meziměsíční nárůst o 1)

z toho:

| | |
|-----------|-----|
| Ukrajina | 237 |
| Thajsko | 70 |
| Japonsko | 49 |
| Moldavsko | 49 |

Občané EU/EHP a Švýcarska **13 824** (meziměsíční nárůst o 947)

z toho:

| | |
|-----------|-------|
| Slovensko | 5 852 |
| Rumunsko | 2 378 |
| Bulharsko | 1 459 |

Meziroční srovnání nemáme bohužel k dispozici. V porovnání se stejným obdobím roku **2011** je současný počet **cizinců z třetích zemí o 165 nižší** a počet **občanů EU/EHP a Švýcarska** je naopak **o 3 113 vyšší**.