



Úřad práce České republiky  
krajská pobočka v Plzni

## Měsíční statistická zpráva *únor 2014*

**Zpracoval:** *Tomáš Moravec, DiS.*

<https://www.uradprace.cz/web/cz/statistiky-plk>

## **Informace o nezaměstnanosti v Plzeňském kraji k 28. 2. 2014**

*V tomto měsíci celkový počet uchazečů o zaměstnání klesl o 2,3 % na 26 990, počet hlášených volných pracovních míst se zvýšil o 5,2 % na 2 782 a podíl nezaměstnaných osob klesl na 6,8 %.*

K 28. 2. 2014 evidoval Úřad práce ČR (ÚP ČR), Krajská pobočka v Plzni celkem 26 990 uchazečů o zaměstnání. Jejich počet byl o 634 menší než na konci předchozího měsíce, ve srovnání se stejným obdobím minulého roku je vyšší o 459 osob. Z tohoto počtu bylo 26 207 dosažitelných uchazečů o zaměstnání ve věku 15 – 64 let. Bylo to o 628 méně než na konci předchozího měsíce. Ve srovnání se stejným obdobím minulého roku byl jejich počet vyšší o 225.

V průběhu měsíce bylo nově zaevidováno 2 308 osob. Ve srovnání s minulým měsícem to bylo méně o 2 653 osob a v porovnání se stejným obdobím předchozího roku méně o 123 osob.

Z evidence během měsíce odešlo celkem 2 942 uchazečů (ukončená evidence, vyřazení uchazeči). Bylo to o 104 osob méně než v předchozím měsíci, ale o 771 osob více než ve stejném měsíci minulého roku. Do zaměstnání z nich ve sledovaném měsíci nastoupilo 1 861, tj. o 132 více než v předchozím měsíci a o 754 více než ve stejném měsíci minulého roku, 1 081 uchazečů bylo vyřazeno bez umístění.

Meziměsíční pokles nezaměstnaných byl zaznamenán ve všech okresech, největší v okresech Plzeň – jih (- 3,2 %), Domažlice (-3,0 %) a Klatovy (- 3,0 %). Meziměsíční nárůst nezaměstnaných tedy nebyl zaznamenán v žádném okrese.

Ke konci měsíce bylo evidováno na ÚP ČR, Krajské pobočce v Plzni 13 194 žen. Jejich podíl na celkovém počtu uchazečů činil 48,9 %. V evidenci bylo

3 249 osob se zdravotním postižením, což představovalo 12,0 % z celkového počtu nezaměstnaných.

Podporu v nezaměstnanosti pobíralo 7 688 uchazečů o zaměstnání, tj. 28,5 % všech uchazečů vedených v evidenci.

Podíl nezaměstnaných osob, tj. počet dosažitelných uchazečů o zaměstnání ve věku 15 - 64 let k obyvatelstvu stejného věku, klesl k 28. 2. 2014 na 6,8 %.

Podíl nezaměstnaných stejný nebo vyšší než krajský průměr vykázaly tři okresy, nejvyšší byl v okrese Tachov (8,7 %). Nejnižší podíl nezaměstnaných byl zaznamenán v okresech Plzeň – jih (5,6 %) a Rokycany (5,8 %). Podíl nezaměstnaných žen klesl na 6,7 %, podíl nezaměstnaných mužů vzrostl na 6,8 %.

Kraj evidoval k 28. 2. 2014 celkem 2 782 volných pracovních míst. Jejich počet byl o 137 vyšší než v předchozím měsíci a o 406 vyšší než ve stejném měsíci minulého roku. Na jedno volné pracovní místo připadalo v průměru 9,7 uchazeče, z toho nejvíce v okresech Tachov (15,0) a Plzeň - jih (13,9).

Z celkového počtu nahlášených volných míst bylo 173 vhodných pro osoby se zdravotním postižením (OZP), na jedno volné pracovní místo připadalo 18,8 OZP. Volných pracovních míst pro absolventy a mladistvé bylo registrováno 248, na jedno volné místo připadalo 6,8 uchazečů této kategorie.

V rámci aktivní politiky zaměstnanosti (APZ) bylo k 28. 2. 2014 prostřednictvím příspěvků v rámci APZ podpořeno 1 082 uchazečů.

Od počátku roku bylo do 104 rekvalifikačních kurzů zařazeno celkem 628 uchazečů a 17 zájemců o zaměstnání. Podrobnější informace jsou k dispozici zde: <https://www.mpsv.cz/web/cz/statistiky-trhu-prace>.

Záměr hromadného propouštění nenahlásila v únoru žádná společnost.

Informace o vývoji nezaměstnanosti v ČR v elektronické formě jsou zveřejněny na internetové adrese <https://www.mpsv.cz/web/cz/statistiky-trhu-prace>.

### **1. Základní charakteristika vývoje nezaměstnanosti a volných pracovních míst v Plzeňském kraji**

Tabulka č.1 - Vývoj nezaměstnanosti

ukazatel (celkový počet)		stav k		
		<i>Před rokem</i>	<i>Minulý měsíc</i>	<b>Aktuální měsíc</b>
evidovaní uchazeči o zaměstnání		26 531	27 624	<b>26 990</b>
z toho	ženy	12 695	13 481	<b>13 194</b>
	absolventi a mladiství	1 398	1 669	<b>1 683</b>
	uchazeči se zdravot. postižením	3 215	3 038	<b>3 249</b>
uchazeči s nárokem na PvN		7 731	7 240	<b>7 688</b>
podíl nezaměstnaných osob v % <sup>1)</sup>		6,7	6,9	<b>6,8</b>
volná pracovní místa		2 376	2 645	<b>2 782</b>
počet uchazečů na 1 volné pracovní místo		11,2	10,4	<b>9,7</b>

1) od ledna 2013 nový ukazatel registrované nezaměstnanosti

Tabulka č.2 - Tok nezaměstnanosti

ukazatel (celkový počet)		stav k		
		<i>Před rokem</i>	<i>Minulý měsíc</i>	<b>Aktuální měsíc</b>
nově evidovaní uchazeči o zaměstnání		2 431	4 961	<b>2 308</b>
uchazeči s ukonč. evidencí a vyřazení		2 171	3 046	<b>2 942</b>
z toho umístění celkem		1 107	1 729	<b>1 861</b>
z toho umístění úřadem práce		51	89	<b>96</b>

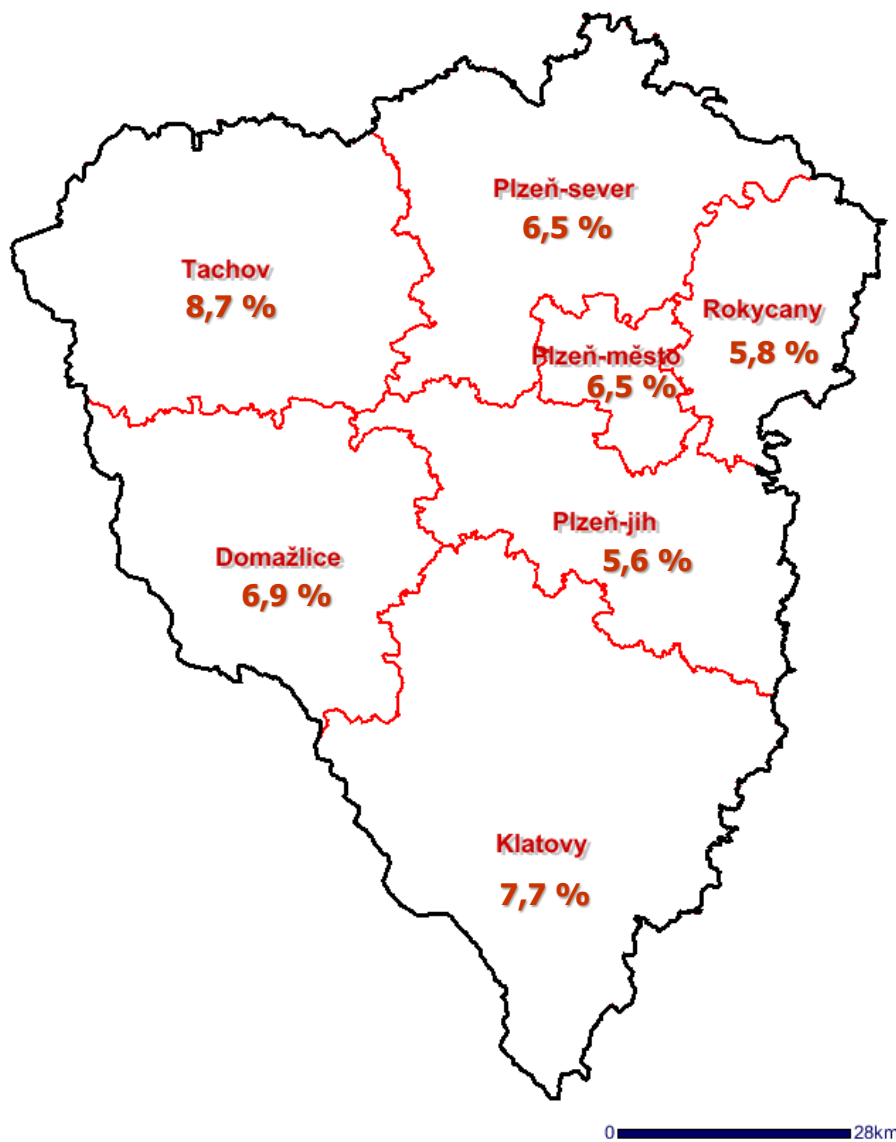
## 2. Aktivní politika zaměstnanosti v Plzeňském kraji

Tabulka č. 3 - Uchazeči o zaměstnání podpoření v rámci vybraných nástrojů APZ a rekvalifikace uchazečů a zájemců o zaměstnání

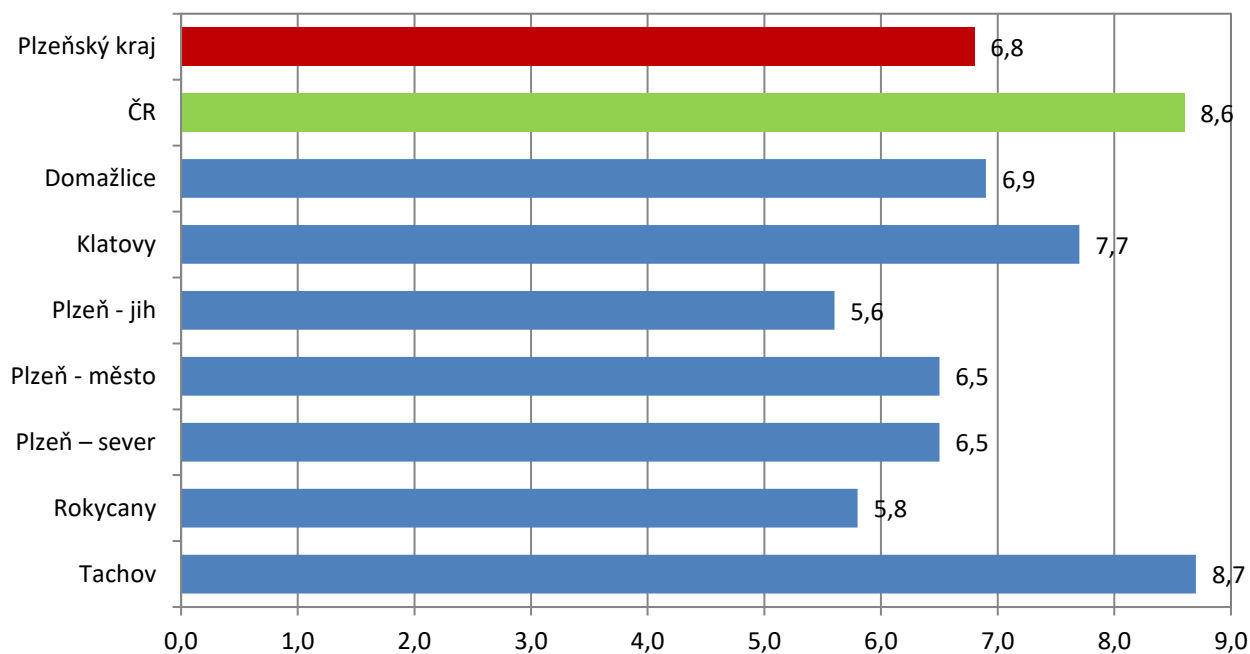
ukazatel (celkový počet)	únor 2013	únor 2014	stav od počátku roku k	
			28.2.2013	28.2.2014
<b>pracovní místa podpořená v rámci APZ</b>				
veřejně prospěšné práce (VPP)	75	121	1	8
ESF - VPP <sup>1)</sup>	216	247	38	19
společensky účelná prac. místa (SÚPM)	34	183	1	64
ESF - SÚPM <sup>1)</sup>	192	280	59	73
SÚPM - samostatně výděleč. činnost (SVČ)	126	180	13	24
chrán. prac. místa - SVČ osob se ZP	2	1	0	0
projekty ESF OP LZZ – cílené programy	0	29	0	11
<b>rekvalifikace uchazečů a zájemců o zaměstnání</b>				
uchazeči a zájemci zařazení do rekvalifikací vč. ESF	338	294	455	559
uchazeči a zájemci, kteří zahájili zvolenou rek. vč. ESF	35	34	59	69

1) spolufinancováno převážně z Evropského sociálního fondu

## Podíl nezaměstnaných v okresech Plzeňského kraje k 28. 2. 2014

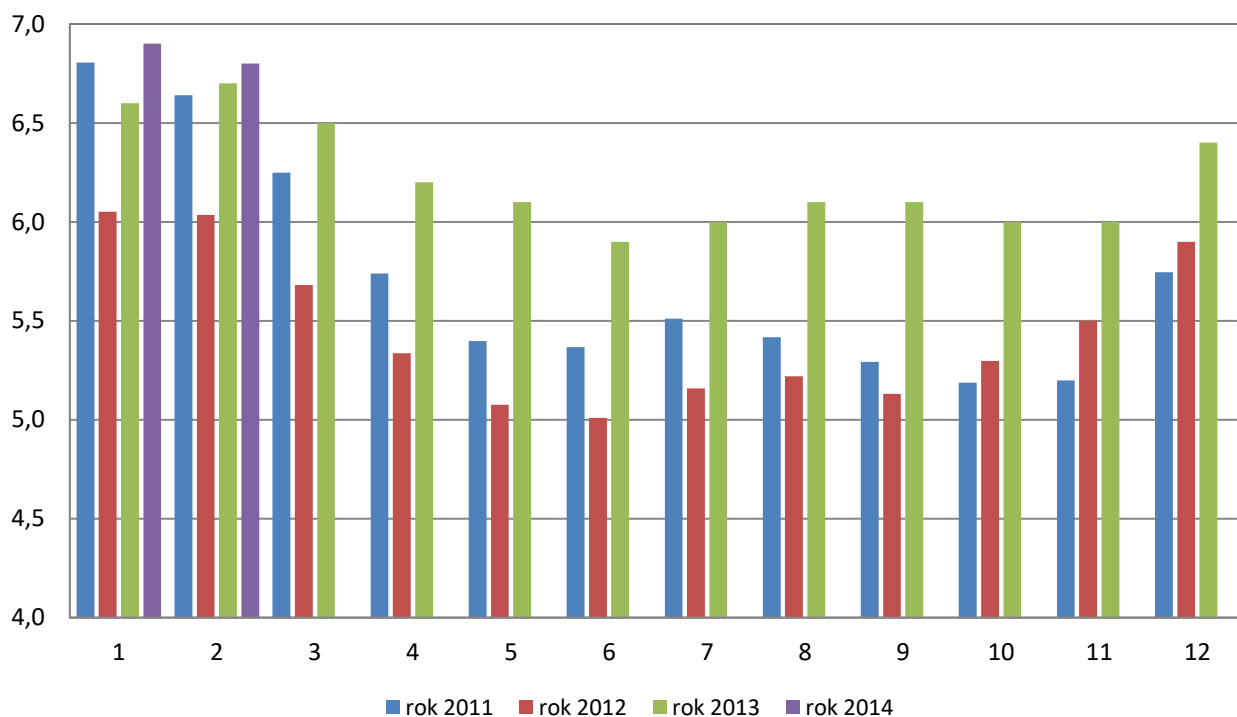


## Podíl nezaměstnaných osob v okresech Plzeňského kraje a v ČR k 28. 2. 2014 (%)

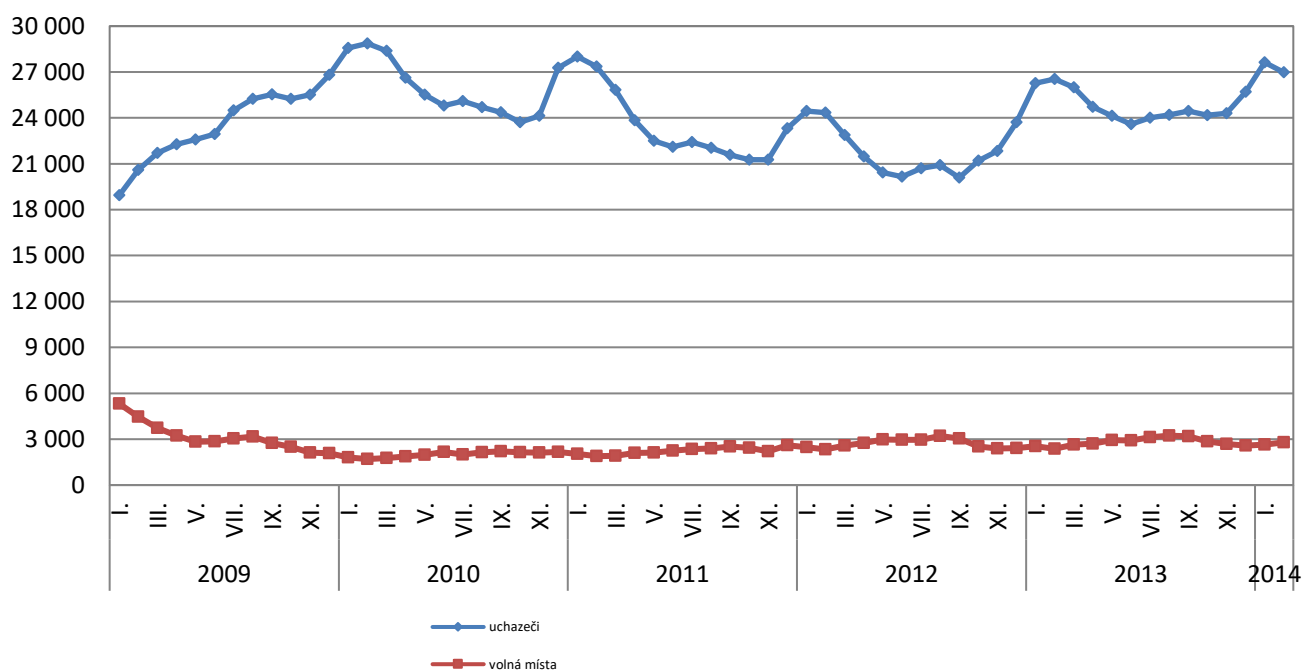


**5,8 %**

## Vývoj podílu nezaměstnaných v Plzeňském kraji v letech 2011 - 2014 (%)

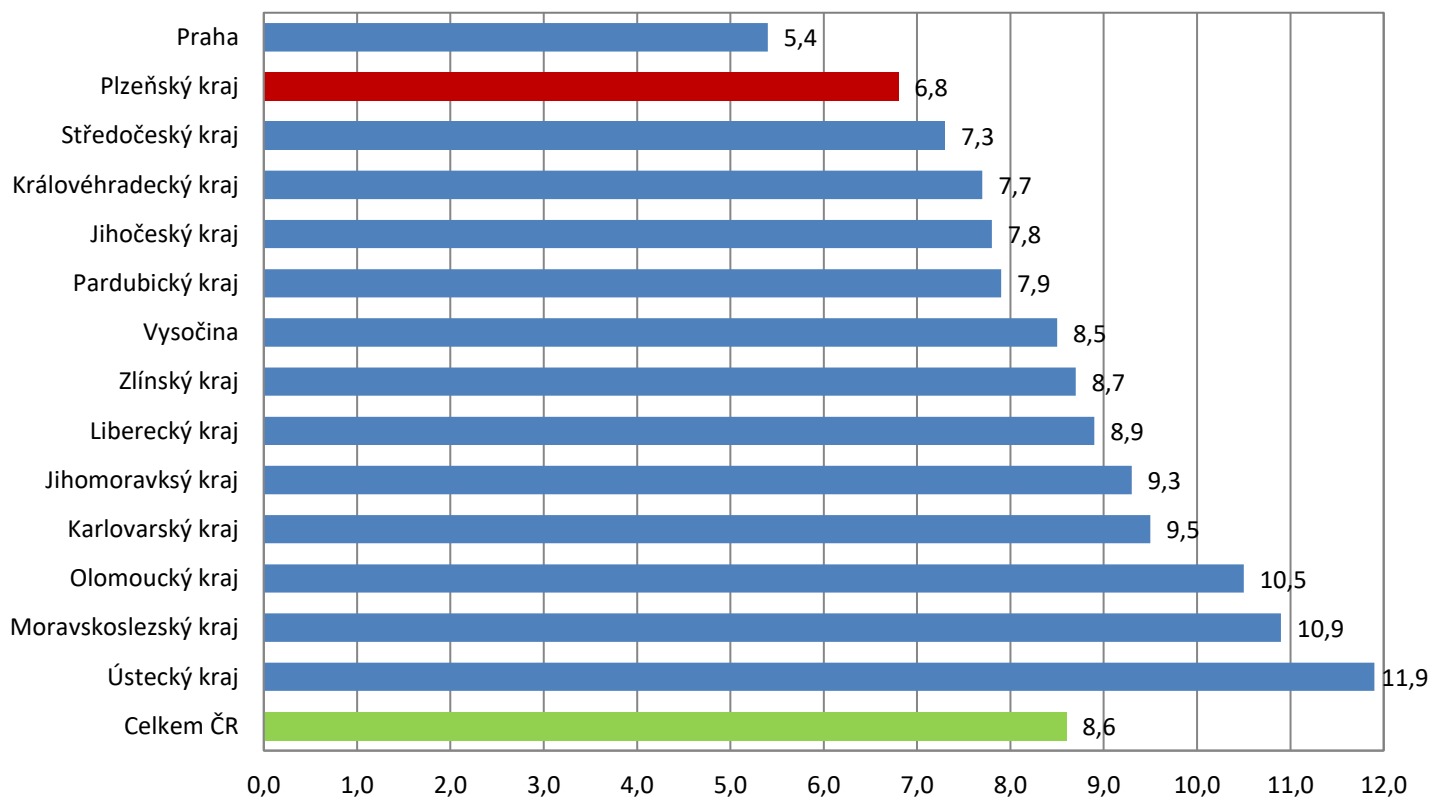


## Vývoj počtu uchazečů a volných pracovních míst v Plzeňském kraji v letech 2009 - 2014





## Podíl nezaměstnaných osob v jednotlivých krajích ČR k 28. 2. 2014 (%)



### SETŘÍDĚNÍ OKRESŮ k 28. únoru 2014

	podíl nezam.		meziměs. přírůst./úbytek nezam. v %		počet uchazečů na 1 VPM	
	v %					
1	Bruntál	15,0	Praha-západ	4,2	Bruntál	65,7
2	Jeseník	14,5	Brno-venkov	2,5	Karviná	63,0
3	Most	13,9	Prostějov	2,0	Hodonín	45,7
4	Ústí nad Labem	13,2	Praha-východ	1,8	Třebíč	45,6
5	Karviná	13,0	Ústí nad Labem	1,7	Chomutov	45,0
6	Znojmo	12,6	Tábor	1,4	Kladno	44,9
7	Chomutov	12,2	Trutnov	1,4	Jeseník	40,9
8	Hodonín	12,2	Liberec	1,2	Znojmo	39,4
9	Ostrava-město	11,9	Mělník	1,2	Opava	39,3
10	Děčín	11,7	Nymburk	1,1	Litoměřice	36,8
11	Přerov	11,4	Přerov	0,8	Ústí nad Labem	36,1
12	Louny	11,2	Karviná	0,8	Šumperk	35,5
13	Sokolov	11,0	Příbram	0,5	Kolín	32,4
14	Třebíč	10,9	Ostrava-město	0,3	Děčín	30,1
15	Šumperk	10,7	Semily	0,3	Přerov	29,0
16	Teplice	10,6	Mladá Boleslav	0,3	Ostrava-město	28,9
17	Český Krumlov	10,6	Praha	0,1	Svitavy	27,1
18	Litoměřice	10,4	Frýdek-Místek	0,1	Vsetín	26,9
19	Příbram	10,1	Olomouc	0,1	Louny	26,2
20	Svitavy	10,0	Benešov	0,0	Jindřichův Hradec	25,7
21	Kolín	9,9	Litoměřice	-0,1	Žďár nad Sázavou	24,7
22	Olomouc	9,9	Teplice	-0,1	Olomouc	24,3
23	Vsetín	9,9	Opava	-0,2	Sokolov	24,1
24	Kroměříž	9,7	Beroun	-0,2	Mělník	23,2
25	Česká Lípa	9,6	Písek	-0,4	Vyškov	23,0
26	Kutná Hora	9,6	Most	-0,5	Rychnov nad Kněžnou	22,6
27	Opava	9,5	Náchod	-0,5	Tábor	22,5
28	Karlovy Vary	9,5	Hradec Králové	-0,5	Brno-město	22,5
29	Trutnov	9,4	Kroměříž	-0,5	Strakonice	22,4
30	Břeclav	9,4	Znojmo	-0,6	Příbram	21,9
31	Liberec	9,0	Karlovy Vary	-0,6	Kroměříž	20,8
32	Semily	8,9	Prachatice	-0,7	Rakovník	20,1
33	Brno-město	8,9	Svitavy	-0,7	Břeclav	20,1
34	Chrudim	8,9	Zlín	-0,7	Zlín	19,6
35	Prostějov	8,9	Chomutov	-0,8	Most	19,1

36	Kladno	8,8	Plzeň-sever	-0,8	Havlíčkův Brod	18,9
37	Nymburk	8,7	Rokycany	-0,8	Teplice	18,7
38	Tachov	8,7	Brno-město	-0,8	Náchod	18,2
39	Mělník	8,7	Jičín	-0,9	Kutná Hora	18,1
40	Žďár nad Sázavou	8,7	Hodonín	-0,9	Jičín	17,9
41	Tábor	8,7	Kolín	-1,0	Blansko	17,9
42	Strakonice	8,5	Kutná Hora	-1,0	Jablonec nad Nisou	17,8
43	Rakovník	8,3	Jablonec nad Nisou	-1,1	Semily	17,6
44	Nový Jičín	8,3	Sokolov	-1,3	Karlovy Vary	17,4
45	Frýdek-Místek	8,1	Ústí nad Orlicí	-1,3	Jihlava	17,1
46	Cheb	8,1	Kladno	-1,3	Frýdek-Místek	16,7
47	Jindřichův Hradec	8,0	Vsetín	-1,3	Nový Jičín	16,3
48	Hradec Králové	8,0	Žďár nad Sázavou	-1,4	Uherské Hradiště	16,1
49	Uherské Hradiště	8,0	Jihlava	-1,4	Praha-západ	16,1
50	Jihlava	8,0	Jindřichův Hradec	-1,4	Prostějov	16,0
51	Blansko	7,8	Pelhřimov	-1,5	Brno-venkov	15,9
52	Jablonec nad Nisou	7,7	Rakovník	-1,7	Pelhřimov	15,9
53	Klatovy	7,7	Bruntál	-1,9	Český Krumlov	15,3
54	Havlíčkův Brod	7,7	Uherské Hradiště	-1,9	Hradec Králové	15,0
55	Zlín	7,7	Nový Jičín	-1,9	Tachov	15,0
56	Vyškov	7,4	Vyškov	-1,9	Česká Lípa	14,9
57	Ústí nad Orlicí	7,4	Chrudim	-1,9	Chrudim	13,7
58	Písek	7,4	Český Krumlov	-2,0	Plzeň-jih	13,6
59	Brno-venkov	7,4	Strakonice	-2,0	Písek	13,3
60	Beroun	7,2	Česká Lípa	-2,1	Plzeň-sever	13,0
61	Náchod	7,2	Havlíčkův Brod	-2,2	Beroun	12,8
62	Prachatice	7,0	Třebíč	-2,2	Rokycany	12,7
63	Jičín	6,9	Louny	-2,2	Praha-východ	12,7
64	Domažlice	6,9	České Budějovice	-2,2	Trutnov	11,6
65	Pardubice	6,6	Blansko	-2,3	Ústí nad Orlicí	10,8
66	Plzeň-sever	6,5	Plzeň-město	-2,3	Prachatice	10,5
67	České Budějovice	6,5	Jeseník	-2,3	Mladá Boleslav	10,2
68	Plzeň-město	6,5	Šumperk	-2,4	Benešov	9,7
69	Benešov	6,2	Tachov	-2,4	Domažlice	9,3
70	Pelhřimov	6,1	Děčín	-2,5	Klatovy	9,1
71	Rychnov nad Kněžnou	6,1	Rychnov nad Kněžnou	-2,6	České Budějovice	8,6
72	Rokycany	5,8	Břeclav	-2,6	Cheb	7,7
73	Plzeň-jih	5,6	Pardubice	-2,7	Liberec	7,4
74	Praha	5,4	Domažlice	-3,0	Plzeň-město	7,3
75	Mladá Boleslav	4,9	Klatovy	-3,0	Praha	7,0
76	Praha-západ	4,6	Plzeň-jih	-3,2	Pardubice	5,6
77	Praha-východ	3,7	Cheb	-3,7	Nymburk	4,6
	Celkem ČR	8,6	Celkem ČR	-0,6	Celkem ČR	16,3

## Mapování predikce trendů zaměstnanosti a potřeb zaměstnavatelů v Plzeňském kraji – únor 2014

### Krátkodobá predikce vývoje zaměstnanosti

V březnu očekáváme mírný pokles nezaměstnanosti, zejména v důsledku rozběhu sezónních prací. Během dubna a května by pak ze stejného důvodu podíl nezaměstnaných mohl poklesnout o 0,5 %.

### Krátkodobá predikce počtu VPM nahlášených na ÚP ČR

Většina monitorovaných zaměstnavatelů očekává spíše příznivý vývoj na trhu, nárůst zakázek a s tím spojenou větší poptávku po pracovní síle. Největší nárůst počtu volných míst očekáváme až v jarních měsících, kdy se objeví poptávky po sezónních pracovnících převážně do stavební výroby, lesního hospodářství a zemědělství.

S ohledem na rozvíjející se spolupráci se zaměstnavateli v kraji, v důsledku kontaktů pracovníky ÚP, se vazba na hlášení volných míst postupně zlepšuje a zaměstnavatelé mají stále větší zájem o spolupráci s Úřadem práce ČR.

### **Nejčastěji zaměstnavateli poptávané profese**

Svářeči, zámečníci, obsluha obráběcích strojů, kuchaři, řidiči nákladních automobilů, obchodní zástupci, manipulační dělníci ve výrobě.

### **Hodnocení budoucího vývoje navštívených zaměstnavatelů**

Firmy v Plzeňském kraji, ve většině případů, překonaly ekonomickou krizi a v současné době nastává u většiny z nich oživení výroby. Předpokládají příznivý vývoj na trhu a s tím spojenou větší poptávku po pracovní síle.

### **Kvalifikační požadavky zaměstnavatelů na nově přijímané zaměstnance**

Při kontaktech se zaměstnavateli často narážíme na problém, že nemáme dostatek kvalifikovaných uchazečů, kteří by splňovali požadavky zaměstnavatele. Nejčastěji je ze strany zaměstnavatelů požadováno osvědčení pro výkon strážného, vyhl. 50, řidičská oprávnění všech skupin s profesním průkazem, znalost práce na PC, svářečské průkazy- převážně pro svařování s CO2 a znalost cizích jazyků.

### **Zaměstnavatelé, kteří z hlediska budoucího vývoje očekávají nejvyšší počet propouštěných zaměstnanců**

Záměr hromadného propouštění nenahlásila v únoru žádná společnost.

## **Počet monitorovacích návštěv za měsíc leden**

V měsíci únoru proběhlo v Plzeňském kraji 115 monitorovacích návštěv u různých zaměstnavatelů. Celá řada zaměstnavatelů byla rovněž kontaktována při dalších příležitostech, jako např. při návštěvě ÚP, popř. telefonicky či e-mailem.

Firmy, u kterých byly provedeny monitorovací návštěvy v únoru 2014, jsou stabilní, některé při návštěvě nahlásily volná místa. Všem navštíveným subjektům byly předány informace o možnosti využití nástrojů aktivní politiky zaměstnanosti (APZ). Dále jim byla nabídnuta možnost přidělení přístupových práv pro zadávání volných míst prostřednictvím portálu MPSV, což bylo hojně využíváno. Řada zaměstnavatelů také ocenila možnost uspořádat výběrové řízení přímo na ÚP, někteří to již využili.

Z hlediska hodnocení budoucího vývoje se projevilo jako velmi žádoucí, uskutečňovat osobní návštěvy kontaktním pracovníkem úřadu práce, který pozná provoz a potřeby zaměstnavatelů v regionu a dokáže na ně obratem reagovat nabídkou produktů a projektů realizovaných prostřednictvím ÚP.

## **Dlouhodobá predikce vývoje zaměstnanosti – cca jeden rok**

S příchodem jara a rozběhem sezónních prací můžeme očekávat pokles nezaměstnanosti. Tento pokles se pravděpodobně zastaví během letních měsíců, kdy sezónní práce běží naplno a do evidencí začnou přicházet první absolventi. V tomto období zaznameneáme mírný nárůst počtu nezaměstnaných. Během října a listopadu pak dojde k dalšímu poklesu nezaměstnanosti, který se zastaví s příchodem zimních měsíců a postupným utlumováním sezónních prací. V důsledku toho dojde v prosinci k nárůstu nezaměstnaných, což bude jistě pokračovat i v lednu.

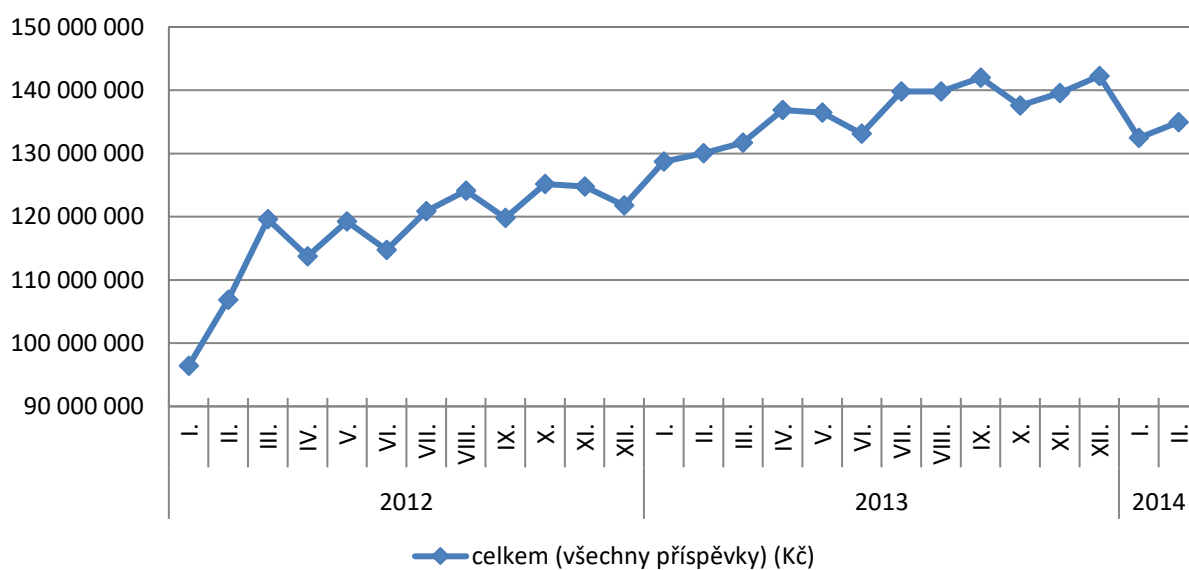
Celkově lze v důsledku pozvolného ožívání ekonomiky předpokládat, že počet nezaměstnaných bude zhruba stejný jako v roce předešlém, neboť trh práce reaguje na ekonomický vývoj se zhruba 9 měsíčním zpožděním.

## Přehled vyplacených dávek v Plzeňském kraji – únor 2014

### Hmotná nouze

	stav k		
	28. 2. 2013	31. 1. 2014	28. 2. 2014
doplatek na bydlení	8 779 377	11 229 111	10 378 798
příspěvek na živobytí	22 423 664	23 955 017	24 574 192
příspěvek na péči	89 020 989	88 325 400	92 020 000
příspěvek na mobilitu	5 885 200	5 756 400	5 772 000
příspěvek na zvl. pomůcku	3 099 040	3 025 196	1 754 247
<b>celkem (vybrané příspěvky) (Kč)</b>	<b>129 208 270</b>	<b>132 291 124</b>	<b>134 499 237</b>
<b>celkem (všechny příspěvky) (Kč)</b>	<b>130 018 101</b>	<b>132 468 718</b>	<b>134 948 181</b>

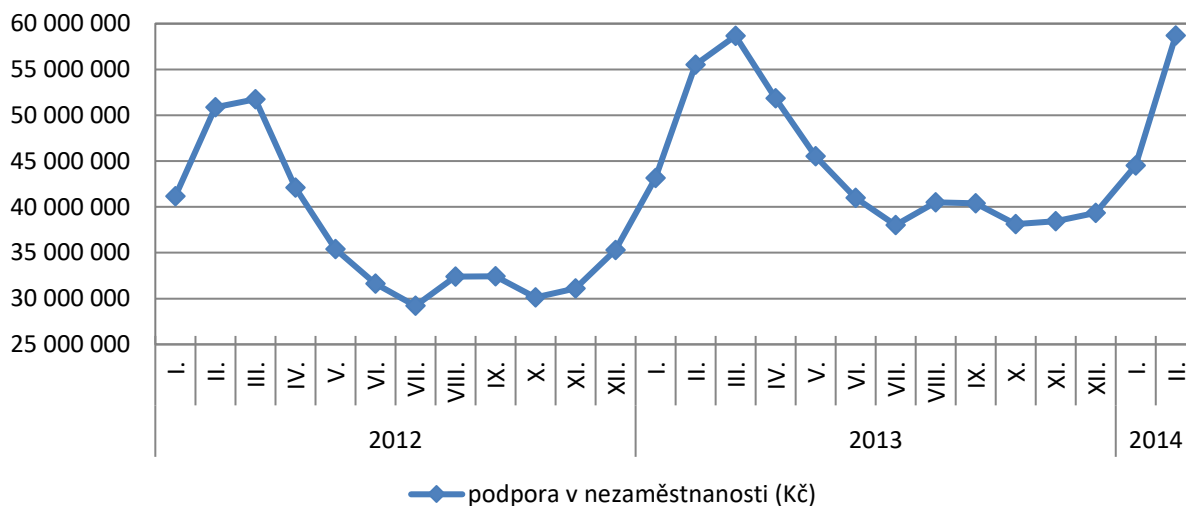
## Hmotná nouze - vývoj všech vyplacených příspěvků v Plzeňském kraji k 28. 2. 2014 (Kč)



## Podpora v nezaměstnanosti

	stav k		
	28. 2. 2013	31. 1. 2014	28. 2. 2014
<b>podpora v nezaměstnanosti (Kč)</b>	<b>55 529 184</b>	<b>44 519 542</b>	<b>58 715 418</b>

## Podpora v nezaměstnanosti - vývoj všech vyplacených příspěvků v Plzeňském kraji k 28. 2. 2014 (Kč)

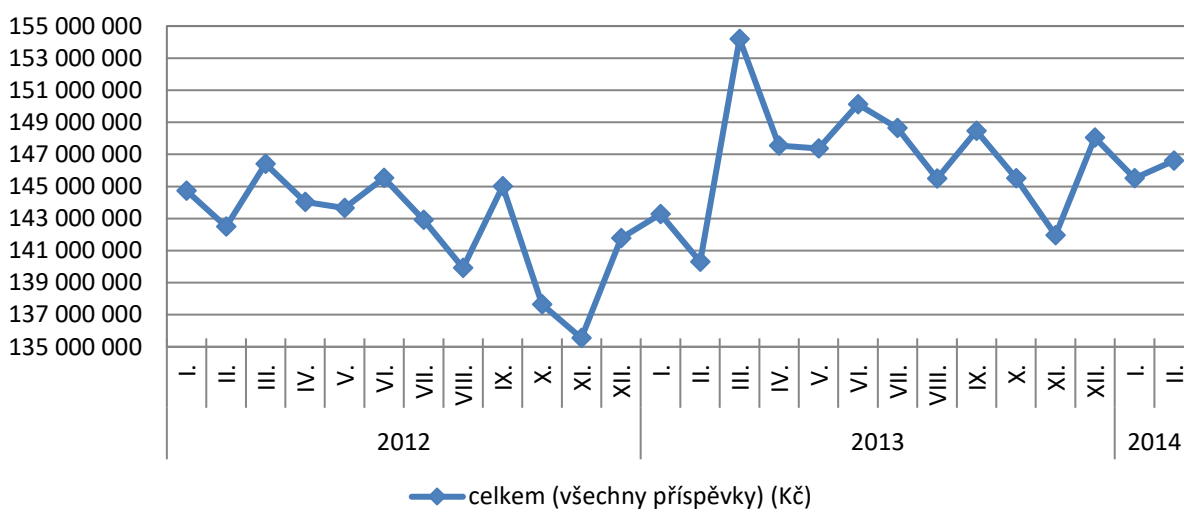


### Státní sociální podpora

	stav k		
	28. 2. 2013	31. 1. 2014	28. 2. 2014
příspěvek na bydlení	12 553 571	19 547 273	19 369 616
přídavek na dítě	12 203 280	11 220 681	11 749 840
rodičovský příspěvek	107 194 300	103 792 361	103 836 424
odměna pěstouna	3 273 610	4 744 856	4 817 180

přísp. na úhradu potřeb dítěte	3 202 627	3 913 361	4 054 296
<b>celkem (vybrané příspěvky) (Kč)</b>	<b>138 427 388</b>	<b>143 218 532</b>	<b>143 827 356</b>
<b>celkem (všechny příspěvky) (Kč)</b>	<b>140 306 341</b>	<b>145 507 833</b>	<b>146 605 817</b>

### Státní sociální podpora - vývoj všech vyplacených příspěvků v Plzeňském kraji k 28. 2. 2014 (Kč)



### Vývoj všech vyplacených dávek

	stav k		
	28. 2. 2013	31. 1. 2014	28. 2. 2014
<b>Všechny výdaje celkem (Kč)</b>	<b>325 853 626</b>	<b>322 496 093</b>	<b>340 269 416</b>



## Vývoj všech vyplacených dávek v Plzeňském kraji k 28. 2. 2014 (Kč)

