



Úřad práce České republiky  
krajská pobočka v Plzni

## Měsíční statistická zpráva *duben 2014*

**Zpracoval:** *Tomáš Moravec, DiS.*

<https://www.uradprace.cz/web/cz/statistiky-plk>

## **Informace o nezaměstnanosti v Plzeňském kraji k 30. 4. 2014**

*V tomto měsíci celkový počet uchazečů o zaměstnání klesl o 7,7 % na 23 567, počet hlášených volných pracovních míst se zvýšil o 10,2 % na 3 518 a podíl nezaměstnaných osob klesl na 5,9 %.*

K 30. 4. 2014 evidoval Úřad práce ČR (ÚP ČR), Krajská pobočka v Plzni celkem 23 567 uchazečů o zaměstnání. Jejich počet byl o 1 978 menší než na konci předchozího měsíce, ve srovnání se stejným obdobím minulého roku je nižší o 1 157 osob. Z tohoto počtu bylo 22 772 dosažitelných uchazečů o zaměstnání ve věku 15 – 64 let. Bylo to o 1 867 méně než na konci předchozího měsíce. Ve srovnání se stejným obdobím minulého roku byl jejich počet nižší o 1 440.

V průběhu měsíce bylo nově zaevidováno 2 239 osob. Ve srovnání s minulým měsícem to bylo méně o 155 osob a v porovnání se stejným obdobím předchozího roku méně o 140 osob.

Z evidence během měsíce odešlo celkem 4 217 uchazečů (ukončená evidence, vyřazení uchazeči). Bylo to o 378 osob více než v předchozím měsíci a o 570 osob více než ve stejném měsíci minulého roku. Do zaměstnání z nich ve sledovaném měsíci nastoupilo 3 025, tj. o 201 více než v předchozím měsíci a o 837 více než ve stejném měsíci minulého roku, 1 192 uchazečů bylo vyřazeno bez umístění.

Meziměsíční pokles nezaměstnaných byl zaznamenán ve všech okresech, největší v okresech Klatovy (- 13,1 %), Tachov (-10,1 %) a Plzeň - sever (- 8,2 %). Meziměsíční nárůst nezaměstnaných tedy nebyl zaznamenán v žádném okrese.

Ke konci měsíce bylo evidováno na ÚP ČR, Krajské pobočce v Plzni 12 147 žen. Jejich podíl na celkovém počtu uchazečů činil 51,5 %. V evidenci bylo

3 175 osob se zdravotním postižením, což představovalo 13,5 % z celkového počtu nezaměstnaných.

Podporu v nezaměstnanosti pobíralo 5 537 uchazečů o zaměstnání, tj. 23,5 % všech uchazečů vedených v evidenci.

Podíl nezaměstnaných osob, tj. počet dosažitelných uchazečů o zaměstnání ve věku 15 - 64 let k obyvatelstvu stejného věku, klesl k 30. 4. 2014 na 5,9 %.

Podíl nezaměstnaných stejný nebo vyšší než krajský průměr vykázaly čtyři okresy, nejvyšší byl v okrese Tachov (7,6 %). Nejnižší podíl nezaměstnaných byl zaznamenán v okresech Plzeň - jih (5,0 %) a Rokycany (5,1 %). Podíl nezaměstnaných žen klesl na 6,2 %, podíl nezaměstnaných mužů poklesl na 5,6 %.

Kraj evidoval k 30. 4. 2014 celkem 3 518 volných pracovních míst. Jejich počet byl o 326 vyšší než v předchozím měsíci a o 816 vyšší než ve stejném měsíci minulého roku. Na jedno volné pracovní místo připadalo v průměru 6,7 uchazečů, z toho nejvíce v okresech Plzeň - jih (9,7) a Tachov (8,4).

Z celkového počtu nahlášených volných míst bylo 211 vhodných pro osoby se zdravotním postižením (OZP), na jedno volné pracovní místo připadalo 15,0 OZP. Volných pracovních míst pro absolventy a mladistvé bylo registrováno 336, na jedno volné místo připadalo 3,4 uchazečů této kategorie.

V rámci aktivní politiky zaměstnanosti (APZ) bylo k 30. 4. 2014 prostřednictvím příspěvků v rámci APZ podpořeno 1 479 uchazečů.

Od počátku roku bylo do 236 rekvalifikačních kurzů zařazeno celkem 1 338 uchazečů a 38 zájemců o zaměstnání. Podrobnější informace jsou k dispozici zde: <https://www.mpsv.cz/web/cz/statistiky-trhu-prace>.

Záměr hromadného propouštění jsme obdrželi od společnosti Plzeňský Prazdroj, a.s., která ke konci července propustí ze svých závodů 86 zaměstnanců, z toho přímo v Plzni to bude 43 osob.

Informace o vývoji nezaměstnanosti v ČR v elektronické formě jsou zveřejněny na internetové adrese <https://www.mpsv.cz/web/cz/statistiky-trhu-prace>.

### **1. Základní charakteristika vývoje nezaměstnanosti a volných pracovních míst v Plzeňském kraji**

Tabulka č.1 - Vývoj nezaměstnanosti

| ukazatel (celkový počet)                    |                                 | stav k     |              |                       |
|---|---------------------------------|------------|--------------|-----------------------|
|   |                                 | Před rokem | Minulý měsíc | <b>Aktuální měsíc</b> |
| evidovaní uchazeči o zaměstnání             |                                 | 24 724     | 25 545       | <b>23 567</b>         |
| z toho                                      | ženy                            | 12 400     | 12 775       | <b>12 147</b>         |
|   | absolventi a mladiství          | 1 513      | 1 244        | <b>1 130</b>          |
|   | uchazeči se zdravot. postižením | 3 144      | 3 266        | <b>3 175</b>          |
| uchazeči s nárokem na PvN                   |                                 | 6 287      | 6 620        | <b>5 537</b>          |
| podíl nezaměstnaných osob v % <sup>1)</sup> |                                 | 6,2        | 6,4          | <b>5,9</b>            |
| volná pracovní místa                        |                                 | 2 702      | 3 192        | <b>3 518</b>          |
| počet uchazečů na 1 volné pracovní místo    |                                 | 9,2        | 8,0          | <b>6,7</b>            |

1) od ledna 2013 nový ukazatel registrované nezaměstnanosti

Tabulka č.2 - Tok nezaměstnanosti

| ukazatel (celkový počet)              | stav k     |              |                       |
|---------------------------------------|------------|--------------|-----------------------|
|                                       | Před rokem | Minulý měsíc | <b>Aktuální měsíc</b> |
| nově evidovaní uchazeči o zaměstnání  | 2 379      | 2 394        | <b>2 239</b>          |
| uchazeči s ukonč. evidencí a vyřazení | 3 647      | 3 839        | <b>4 217</b>          |
| z toho umístění celkem                | 2 188      | 2 824        | <b>3 025</b>          |

|                              |  |     |            |
|------------------------------|--|-----|------------|
| z toho umístění úřadem práce |  | 285 | <b>525</b> |
|------------------------------|--|-----|------------|

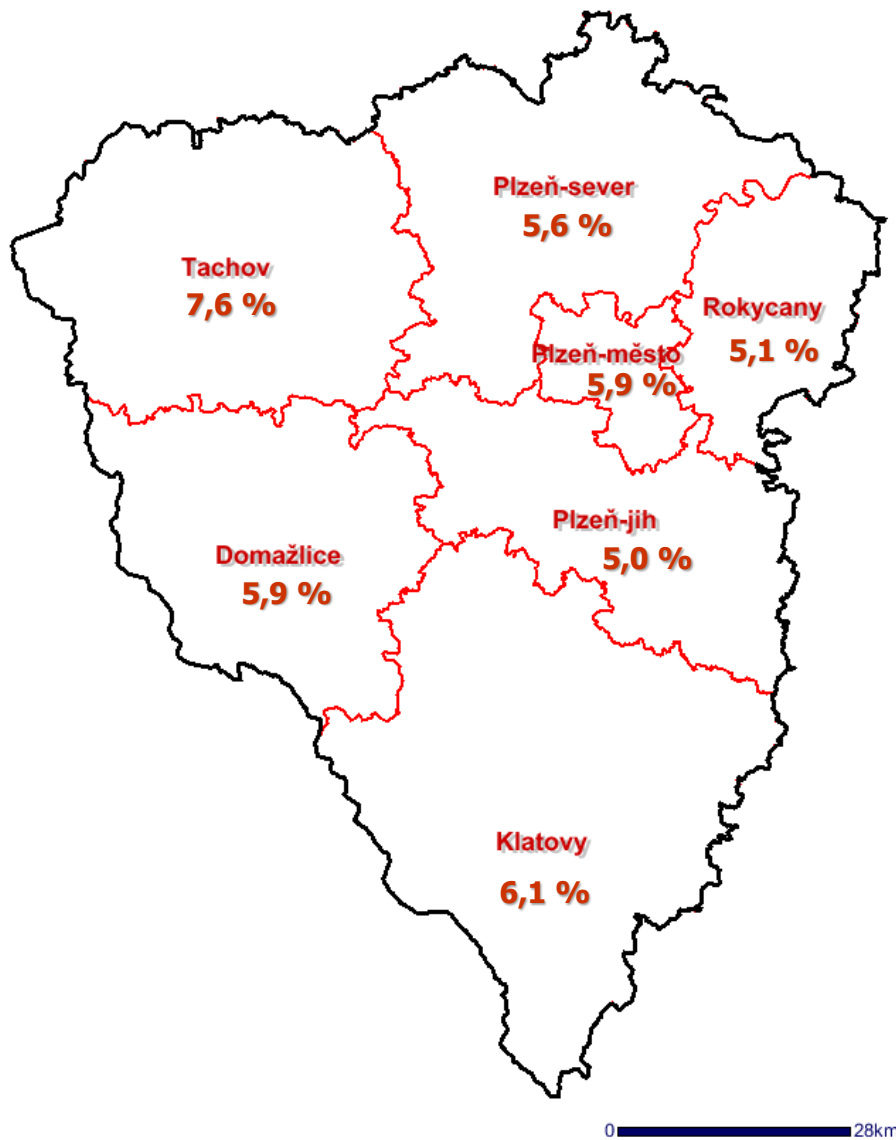
## 2. Aktivní politika zaměstnanosti v Plzeňském kraji

Tabulka č. 3 - Uchazeči o zaměstnání podpoření v rámci vybraných nástrojů APZ a rekvalifikace uchazečů a zájemců o zaměstnání

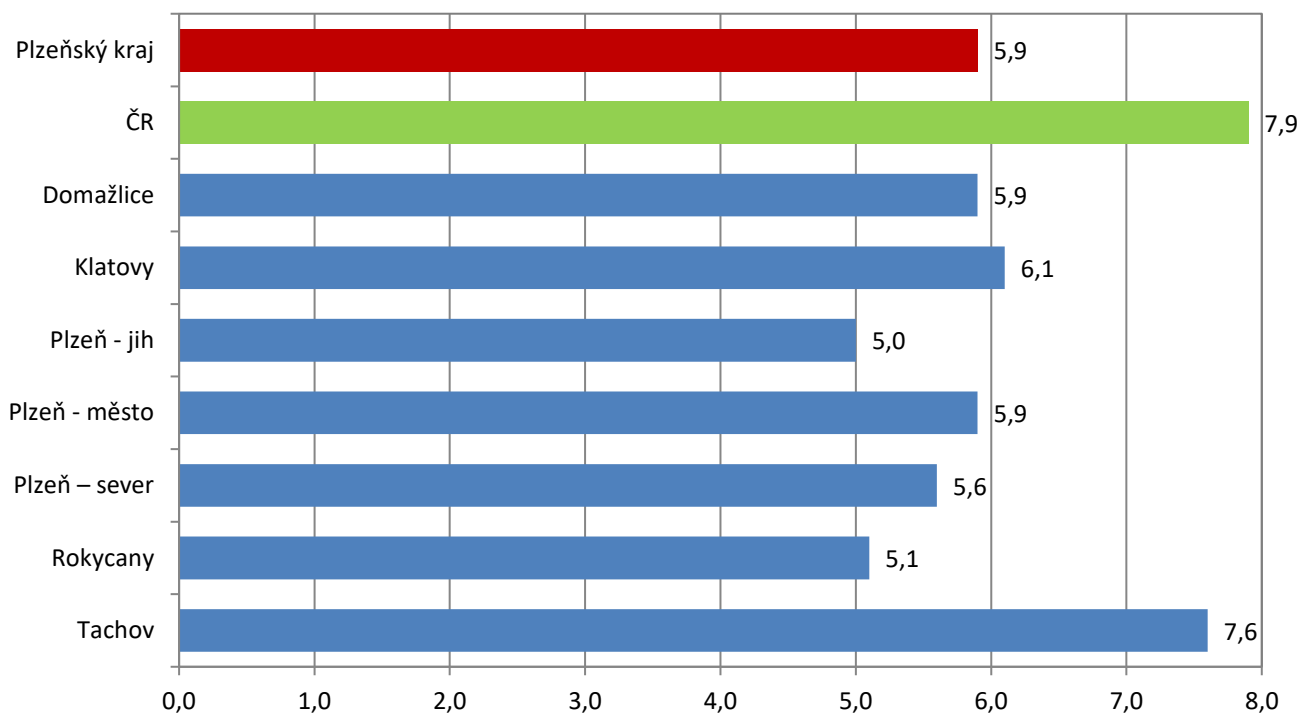
| ukazatel (celkový počet)                                    | duben<br>2013 | duben<br>2014 | stav od počátku roku k |             |
|---|---------------|---------------|------------------------|-------------|
|   |               |               | 30. 4. 2013            | 30. 4. 2014 |
| <b>pracovní místa podpořená v rámci APZ</b>                 |               |               |                        |             |
| veřejně prospěšné práce (VPP)                               | 70            | 117           | 12                     | 10          |
| ESF - VPP <sup>1)</sup>                                     | 505           | 578           | 402                    | 434         |
| společensky účelná prac. místa (SÚPM)                       | 13            | 120           | 8                      | 91          |
| ESF - SÚPM <sup>1)</sup>                                    | 233           | 442           | 154                    | 307         |
| SÚPM - samostatně výděleč. činnost (SVČ)                    | 144           | 210           | 67                     | 80          |
| chrán. prac. místa - SVČ osob se ZP                         | 8             | 48            | 0                      | 12          |
| projekty ESF OP LZZ - cílené programy                       | 6             | 32            | 6                      | 17          |
| <b>rekvalifikace uchazečů a zájemců o zaměstnání</b>        |               |               |                        |             |
| uchazeči a zájemci<br>zařazení do rekvalifikací vč. ESF     | 350           | 296           | 1 089                  | 1 221       |
| uchazeči a zájemci,<br>kteří zahájili zvolenou rek. vč. ESF | 38            | 34            | 145                    | 155         |

1) spolufinancováno převážně z Evropského sociálního fondu

## Podíl nezaměstnaných v okresech Plzeňského kraje k 30. 4. 2014

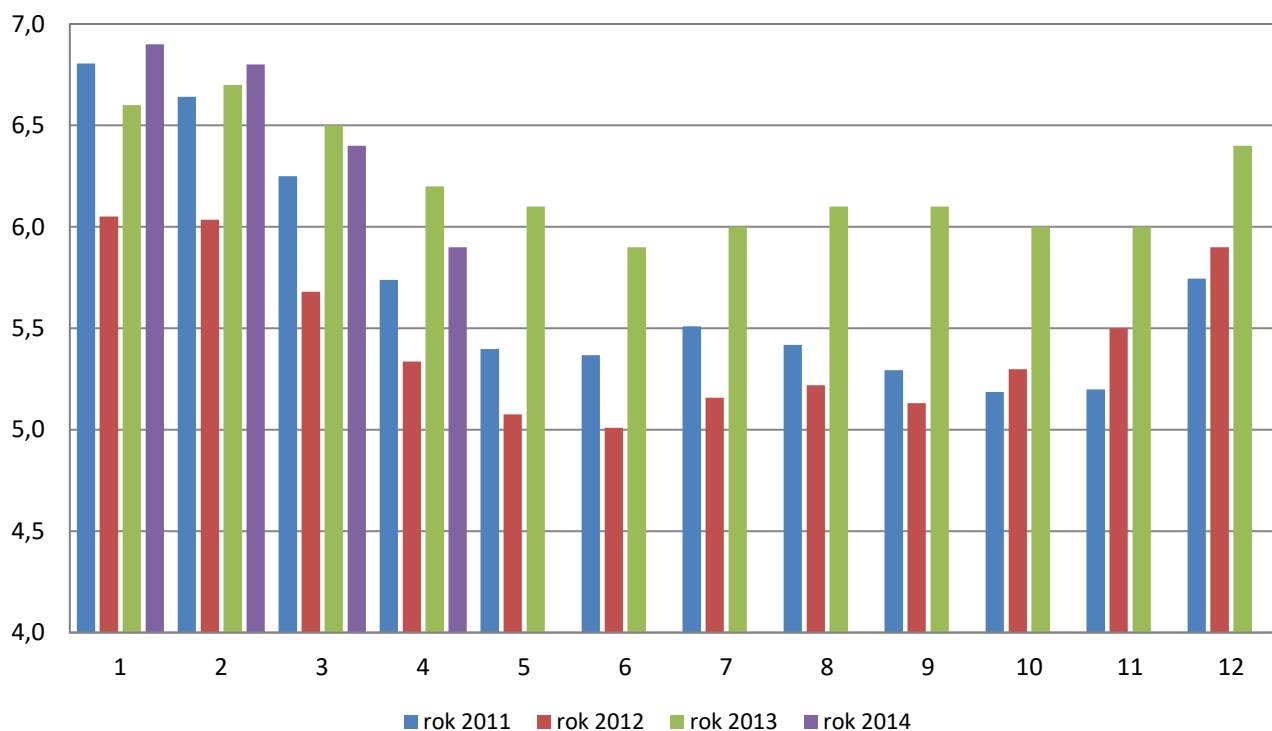


## Podíl nezaměstnaných osob v okresech Plzeňského kraje a v ČR k 30. 4. 2014 (%)

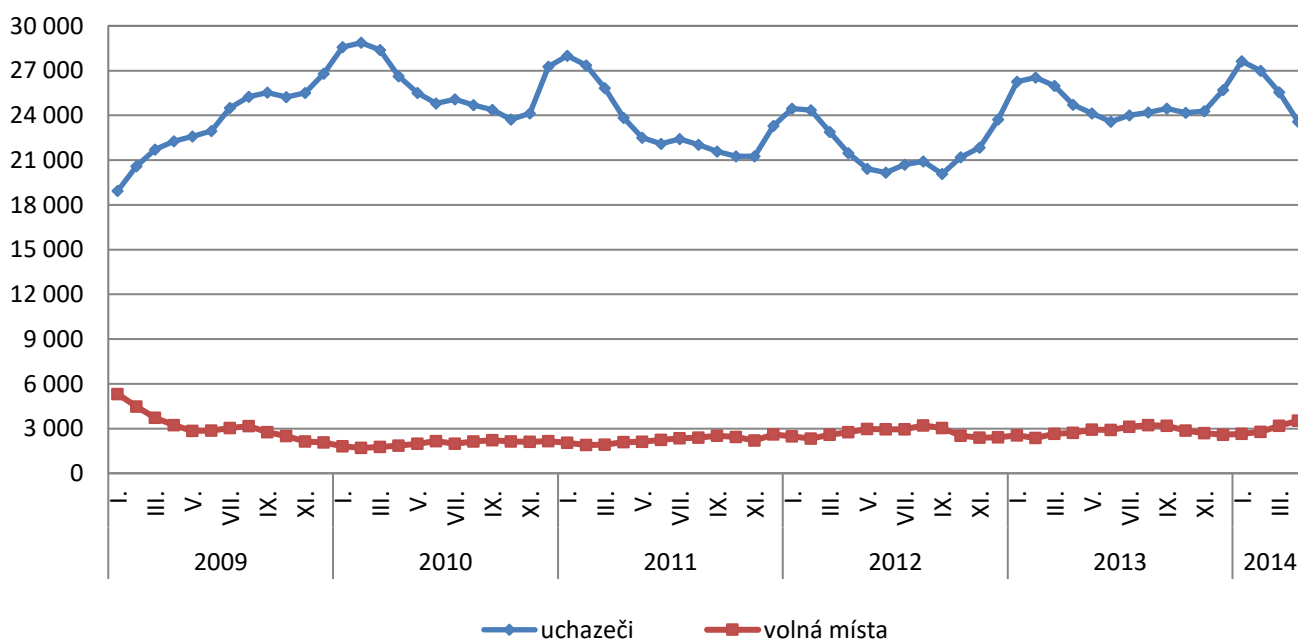


**5,8 %**

## Vývoj podílu nezaměstnaných v Plzeňském kraji v letech 2011 - 2014 (%)

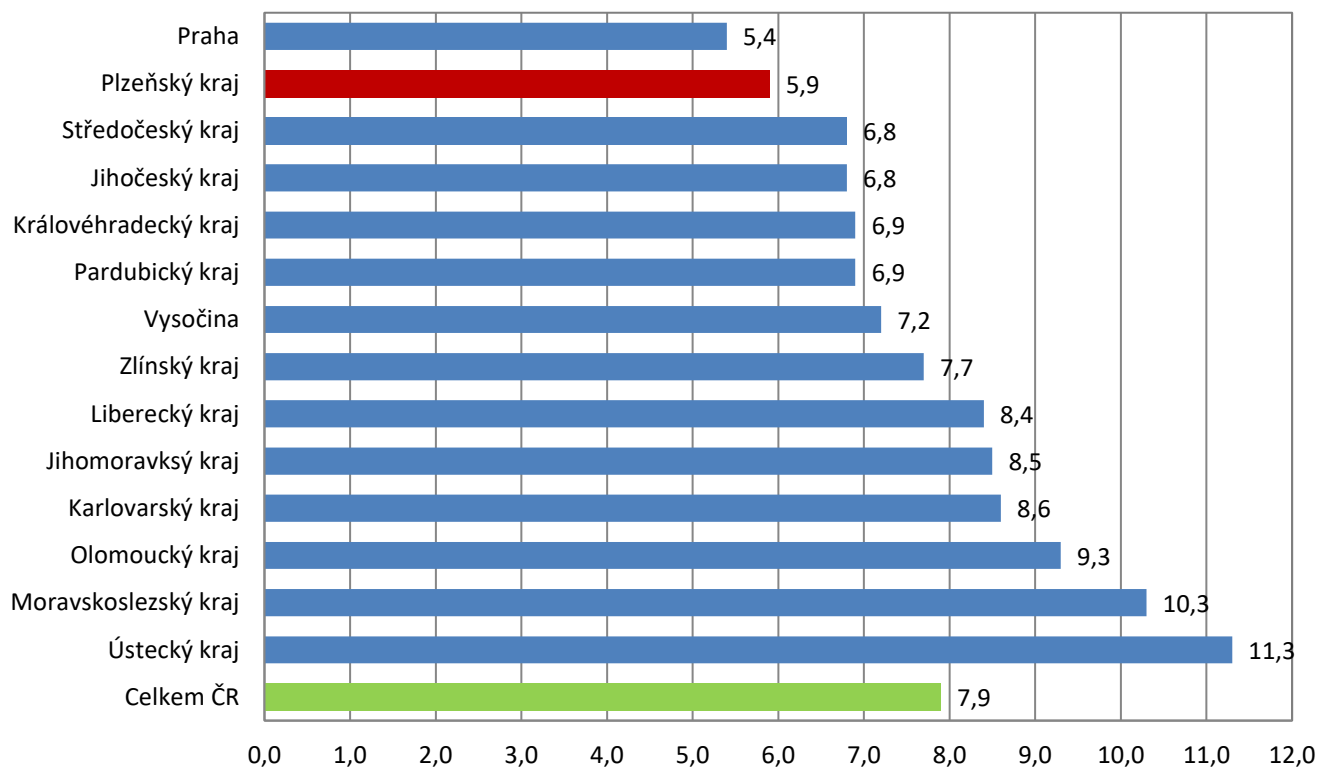


## Vývoj počtu uchazečů a volných pracovních míst v Plzeňském kraji v letech 2009 - 2014





## Podíl nezaměstnaných osob v jednotlivých krajích ČR k 30. 4. 2014 (%)



### SETŘÍDĚNÍ OKRESŮ k 30. dubnu 2014

|    | podíl nezam. v % |      | meziměs. přírůst./úbytek nezam. v % |             | počet uchazečů na 1 VPM |      |
|----|------------------|------|-------------------------------------|-------------|-------------------------|------|
| 1  | Bruntál          | 13,5 | Brno-město                          | -0,8        | Karviná                 | 48,4 |
| 2  | Most             | 13,5 | Praha-západ                         | -0,8        | Bruntál                 | 43,0 |
| 3  | Ústí nad Labem   | 12,9 | Praha                               | -1,0        | Jeseník                 | 41,0 |
| 4  | Karviná          | 12,6 | Ústí nad Labem                      | -1,1        | Ústí nad Labem          | 40,8 |
| 5  | Chomutov         | 11,7 | Karviná                             | -1,6        | Sokolov                 | 34,0 |
| 6  | Jeseník          | 11,6 | Chomutov                            | -1,7        | Chomutov                | 32,5 |
| 7  | Ostrava-město    | 11,6 | Ostrava-město                       | -1,8        | Hodonín                 | 29,2 |
| 8  | Děčín            | 11,0 | Kladno                              | -1,9        | Děčín                   | 29,1 |
| 9  | Hodonín          | 10,8 | Most                                | -2,0        | Litoměřice              | 27,0 |
| 10 | Louny            | 10,7 | Praha-východ                        | -2,3        | Kladno                  | 26,7 |
| 11 | Znojmo           | 10,6 | Liberec                             | -2,5        | Karlovy Vary            | 26,3 |
| 12 | Přerov           | 10,4 | Mladá Boleslav                      | -2,6        | Znojmo                  | 24,7 |
| 13 | Sokolov          | 10,4 | Teplice                             | -3,1        | Ostrava-město           | 23,2 |
| 14 | Teplice          | 10,0 | Jablonec nad Nisou                  | -3,6        | Louny                   | 22,5 |
| 15 | Šumperk          | 9,6  | Sokolov                             | -3,7        | Olomouc                 | 22,1 |
| 16 | Litoměřice       | 9,5  | Mělník                              | -3,9        | Brno-město              | 21,8 |
| 17 | Český Krumlov    | 9,4  | Louny                               | -4,1        | Rakovník                | 21,7 |
| 18 | Třebíč           | 9,1  | Trutnov                             | -4,3        | Přerov                  | 21,3 |
| 19 | Příbram          | 9,0  | Beroun                              | -4,4        | Most                    | 19,1 |
| 20 | Vsetín           | 8,9  | Semily                              | -4,5        | Třebíč                  | 18,3 |
| 21 | Brno-město       | 8,9  | <b>Plzeň-město</b>                  | <b>-4,7</b> | Šumperk                 | 17,5 |
| 22 | Česká Lípa       | 8,9  | České Budějovice                    | -4,9        | Kroměříž                | 17,5 |
| 23 | Olomouc          | 8,9  | Karlovy Vary                        | -4,9        | Vsetín                  | 17,1 |
| 24 | Kolín            | 8,9  | Děčín                               | -5,0        | Opava                   | 16,4 |
| 25 | Kroměříž         | 8,7  | Brno-venkov                         | -5,0        | Náchod                  | 16,1 |
| 26 | Liberec          | 8,7  | Nymburk                             | -5,1        | Česká Lípa              | 15,6 |
| 27 | Trutnov          | 8,7  | Frýdek-Místek                       | -5,3        | Teplice                 | 15,4 |
| 28 | Kladno           | 8,7  | Přerov                              | -5,3        | Mělník                  | 15,4 |
| 29 | Karlovy Vary     | 8,6  | Blansko                             | -5,5        | Žďár nad Sázavou        | 15,3 |
| 30 | Opava            | 8,6  | Hradec Králové                      | -5,9        | Rychnov nad Kněžnou     | 15,2 |
| 31 | Svitavy          | 8,5  | Nový Jičín                          | -6,2        | Kutná Hora              | 15,0 |
| 32 | Kutná Hora       | 8,3  | Litoměřice                          | -6,3        | Vyškov                  | 14,9 |
| 33 | Semily           | 8,3  | Olomouc                             | -6,3        | Příbram                 | 14,8 |
| 34 | Mělník           | 8,2  | Příbram                             | -6,4        | Blansko                 | 14,7 |
| 35 | Nymburk          | 8,1  | Zlín                                | -6,4        | Hradec Králové          | 13,8 |
| 36 | Břeclav          | 7,9  | Česká Lípa                          | -6,6        | Jindřichův Hradec       | 13,7 |

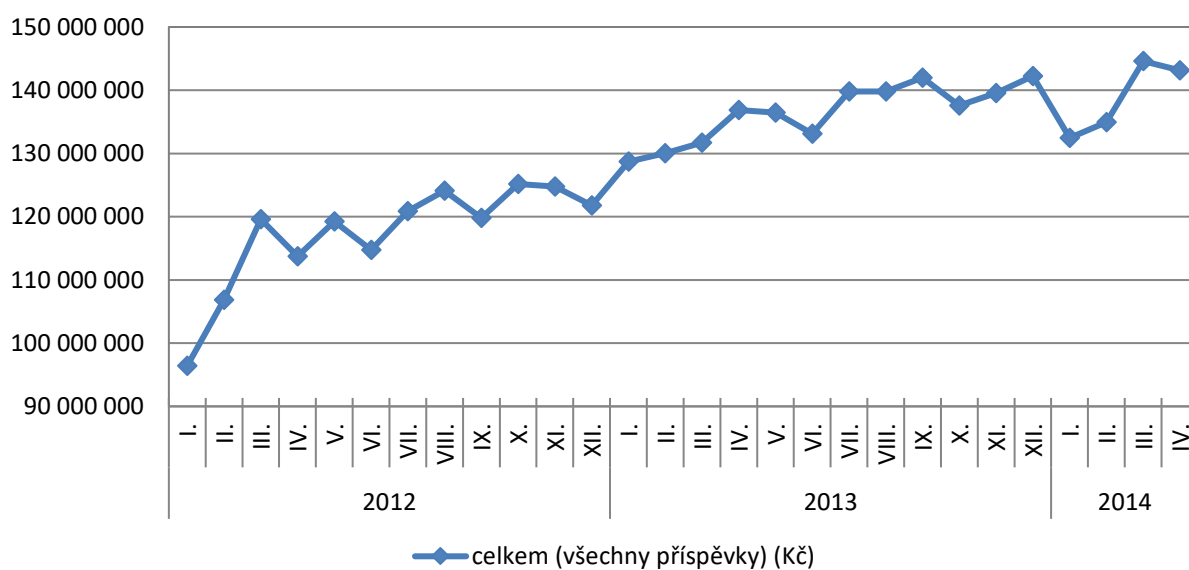
|    |                     |     |                     |       |                    |      |
|----|---------------------|-----|---------------------|-------|--------------------|------|
| 37 | Tábor               | 7,7 | Rokycany            | -6,6  | Prostějov          | 13,4 |
| 38 | Tachov              | 7,6 | Kroměříž            | -6,7  | Frýdek-Místek      | 13,4 |
| 39 | Rakovník            | 7,6 | Tábor               | -6,8  | Jičín              | 13,2 |
| 40 | Prostějov           | 7,6 | Domažlice           | -6,8  | Praha-východ       | 12,8 |
| 41 | Nový Jičín          | 7,6 | Bruntál             | -6,8  | Strakonice         | 12,7 |
| 42 | Žďár nad Sázavou    | 7,5 | Plzeň-jih           | -6,8  | Tábor              | 12,7 |
| 43 | Frýdek-Místek       | 7,5 | Rakovník            | -7,0  | Jablonec nad Nisou | 12,6 |
| 44 | Strakonice          | 7,4 | Opava               | -7,0  | Nový Jičín         | 12,4 |
| 45 | Hradec Králové      | 7,4 | Kolín               | -7,0  | Zlín               | 12,0 |
| 46 | Jablonec nad Nisou  | 7,3 | Vsetín              | -7,1  | Chrudim            | 11,6 |
| 47 | Chrudim             | 7,2 | Prostějov           | -7,2  | Praha-západ        | 11,6 |
| 48 | Blansko             | 7,2 | Český Krumlov       | -7,2  | Břeclav            | 11,6 |
| 49 | Uherské Hradiště    | 7,0 | Vyškov              | -7,3  | Uherské Hradiště   | 11,4 |
| 50 | Cheb                | 6,9 | Uherské Hradiště    | -7,8  | Havlíkův Brod      | 11,4 |
| 51 | Brno-venkov         | 6,9 | Jihlava             | -8,0  | Brno-venkov        | 10,9 |
| 52 | Jihlava             | 6,9 | Hodonín             | -8,1  | Jihlava            | 10,6 |
| 53 | Zlín                | 6,8 | Cheb                | -8,2  | Semily             | 10,6 |
| 54 | Vyškov              | 6,6 | Strakonice          | -8,2  | Trutnov            | 10,4 |
| 55 | Beroun              | 6,6 | Kutná Hora          | -8,2  | Svitavy            | 10,2 |
| 56 | Ústí nad Orlicí     | 6,6 | Plzeň-sever         | -8,2  | Plzeň-jih          | 9,7  |
| 57 | Havlíkův Brod       | 6,5 | Šumperk             | -8,3  | Český Krumlov      | 9,5  |
| 58 | Jindřichův Hradec   | 6,3 | Pardubice           | -8,4  | Mladá Boleslav     | 8,8  |
| 59 | Písek               | 6,2 | Havlíkův Brod       | -8,9  | Pelhřimov          | 8,7  |
| 60 | Náchod              | 6,2 | Ústí nad Orlicí     | -9,0  | Tachov             | 8,4  |
| 61 | Klatovy             | 6,1 | Náchod              | -9,1  | Pardubice          | 8,3  |
| 62 | Pardubice           | 5,9 | Žďár nad Sázavou    | -9,9  | Kolín              | 8,2  |
| 63 | Domažlice           | 5,9 | Písek               | -9,9  | Ústí nad Orlicí    | 7,9  |
| 64 | České Budějovice    | 5,9 | Tachov              | -10,1 | Liberec            | 7,8  |
| 65 | Jičín               | 5,9 | Jičín               | -10,2 | Plzeň-sever        | 7,7  |
| 66 | Plzeň-město         | 5,9 | Rychnov nad Kněžnou | -10,7 | Praha              | 7,3  |
| 67 | Plzeň-sever         | 5,6 | Benešov             | -11,2 | Prachatice         | 7,3  |
| 68 | Prachatice          | 5,5 | Břeclav             | -11,3 | České Budějovice   | 7,3  |
| 69 | Praha               | 5,4 | Třebíč              | -11,6 | Beroun             | 7,1  |
| 70 | Benešov             | 5,2 | Chrudim             | -11,8 | Rokycany           | 7,0  |
| 71 | Rychnov nad Kněžnou | 5,2 | Svitavy             | -11,8 | Písek              | 6,3  |
| 72 | Rokycany            | 5,1 | Pelhřimov           | -12,0 | Domažlice          | 6,1  |
| 73 | Pelhřimov           | 5,1 | Znojmo              | -12,0 | Plzeň-město        | 6,1  |
| 74 | Plzeň-jih           | 5,0 | Jindřichův Hradec   | -12,8 | Benešov            | 5,9  |
| 75 | Praha-západ         | 4,6 | Prachatice          | -13,0 | Klatovy            | 5,7  |
| 76 | Mladá Boleslav      | 4,6 | Klatovy             | -13,1 | Cheb               | 5,6  |
| 77 | Praha-východ        | 3,6 | Jeseník             | -13,6 | Nymburk            | 4,2  |
|    | Celkem ČR           | 7,9 | Celkem ČR           | -5,5  | Celkem ČR          | 13,0 |

## Přehled vyplacených dávek v Plzeňském kraji – duben 2014

### Hmotná nouze

|  | stav k             |                    |                    |
|--|--------------------|--------------------|--------------------|
|  | 30. 4. 2013        | 31. 3. 2014        | 30. 4. 2014        |
| doplatek na bydlení                    | 9 692 372          | 10 818 634         | 11 454 967         |
| příspěvek na živobytí                  | 24 005 396         | 24 927 954         | 25 929 073         |
| příspěvek na péči                      | 92 192 800         | 99 400 396         | 95 432 400         |
| příspěvek na mobilitu                  | 5 970 000          | 5 765 200          | 5 778 000          |
| příspěvek na zvl. pomůcku              | 4 760 016          | 3 336 134          | 4 210 838          |
| <b>celkem (vybrané příspěvky) (Kč)</b> | <b>136 620 584</b> | <b>144 248 318</b> | <b>142 805 278</b> |
| <b>celkem (všechny příspěvky) (Kč)</b> | <b>136 876 659</b> | <b>144 597 186</b> | <b>143 160 861</b> |

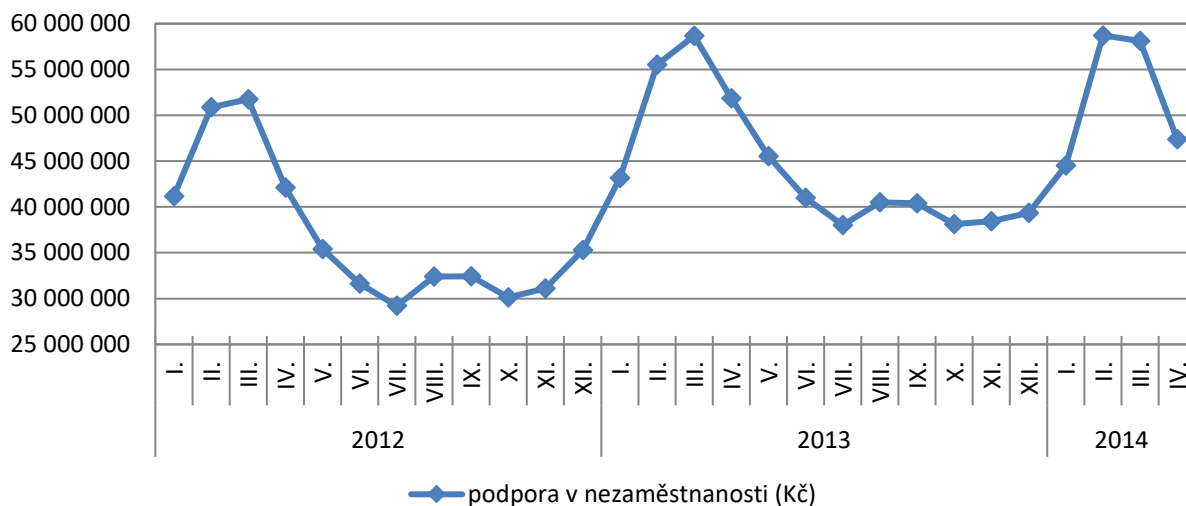
## Hmotná nouze - vývoj všech vyplacených příspěvků v Plzeňském kraji k 30. 4. 2014 (Kč)



## Podpora v nezaměstnanosti

|                                       | stav k            |                   |                   |
|---------------------------------------|-------------------|-------------------|-------------------|
|                                       | 30. 4. 2013       | 31. 3. 2014       | 30. 4. 2014       |
| <b>podpora v nezaměstnanosti (Kč)</b> | <b>51 845 509</b> | <b>58 121 642</b> | <b>47 376 231</b> |

## Podpora v nezaměstnanosti - vývoj všech vyplacených příspěvků v Plzeňském kraji k 30. 4. 2014 (Kč)

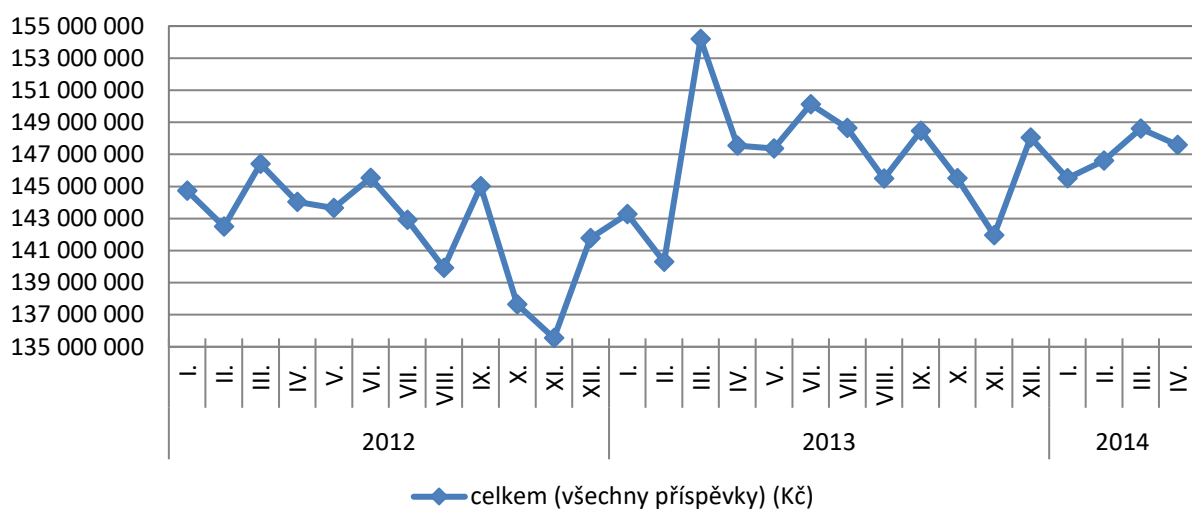


### Státní sociální podpora

|                      | stav k      |             |             |
|----------------------|-------------|-------------|-------------|
|                      | 30. 4. 2013 | 31. 3. 2014 | 30. 4. 2014 |
| příspěvek na bydlení | 17 292 004  | 21 800 404  | 22 056 539  |
| přídavek na dítě     | 12 301 192  | 11 636 296  | 11 575 203  |
| rodičovský příspěvek | 107 431 488 | 103 241 395 | 102 085 209 |
| odměna pěstouna      | 4 326 515   | 4 880 879   | 4 884 219   |

|  |                    |                    |                    |
|--|--------------------|--------------------|--------------------|
| přísp. na úhradu potřeb dítěte         | 3 669 792          | 4 114 567          | 4 119 451          |
| <b>celkem (vybrané příspěvky) (Kč)</b> | <b>145 020 991</b> | <b>145 673 541</b> | <b>144 720 621</b> |
| celkem (všechny příspěvky) (Kč)        | 147 542 800        | 148 612 288        | 147 577 148        |

### Státní sociální podpora - vývoj všech vyplacených příspěvků v Plzeňském kraji k 30. 4. 2014 (Kč)



### Vývoj všech vyplacených dávek

|                                   | stav k             |                    |                    |
|-----------------------------------|--------------------|--------------------|--------------------|
|                                   | 30. 4. 2013        | 31. 3. 2014        | 30. 4. 2014        |
| <b>Všechny výdaje celkem (Kč)</b> | <b>336 264 968</b> | <b>351 331 116</b> | <b>338 114 240</b> |

## Vývoj všech vyplacených dávek v Plzeňském kraji k 30. 4. 2014 (Kč)

