



Úřad práce České republiky
krajská pobočka v Plzni

Měsíční statistická zpráva *červen 2014*

Zpracoval: *Tomáš Moravec, DiS.*

<https://www.uradprace.cz/web/cz/statistiky-plk>

Informace o nezaměstnanosti v Plzeňském kraji k 30. 6. 2014

V tomto měsíci celkový počet uchazečů o zaměstnání klesl o 2,6 % na 21 814, počet hlášených volných pracovních míst se zvýšil o 11,4 % na 4 331 a podíl nezaměstnaných osob klesl na 5,5 %.

K 30. 6. 2014 evidoval Úřad práce ČR (ÚP ČR), Krajská pobočka v Plzni celkem 21 814 uchazečů o zaměstnání. Jejich počet byl o 586 menší než na konci předchozího měsíce, ve srovnání se stejným obdobím minulého roku je nižší o 1 766 osob. Z tohoto počtu bylo 21 127 dosažitelných uchazečů o zaměstnání ve věku 15 – 64 let. Bylo to o 520 méně než na konci předchozího měsíce. Ve srovnání se stejným obdobím minulého roku byl jejich počet nižší o 1 729.

V průběhu měsíce bylo nově zaevidováno 2 259 osob. Ve srovnání s minulým měsícem to bylo více o 4 osoby a v porovnání se stejným obdobím předchozího roku více o 311 osob.

Z evidence během měsíce odešlo celkem 2 845 uchazečů (ukončená evidence, vyřazení uchazeči). Bylo to o 577 osob méně než v předchozím měsíci, ale o 339 osob více než ve stejném měsíci minulého roku. Do zaměstnání z nich ve sledovaném měsíci nastoupilo 1 733, tj. o 497 méně než v předchozím měsíci a o 409 více než ve stejném měsíci minulého roku, 1 112 uchazečů bylo vyřazeno bez umístění.

Meziměsíční pokles nezaměstnaných byl zaznamenán ve všech okresech, největší v okresech Tachov (- 4,2 %), Klatovy (- 3,0 %) a Domažlice (- 2,9 %). Meziměsíční nárůst nezaměstnaných tedy nebyl zaznamenán v žádném okrese.

Ke konci měsíce bylo evidováno na ÚP ČR, Krajské pobočce v Plzni 11 709 žen. Jejich podíl na celkovém počtu uchazečů činil 53,7 %. V evidenci bylo

3 098 osob se zdravotním postižením, což představovalo 14,2 % z celkového počtu nezaměstnaných.

Podporu v nezaměstnanosti pobíralo 4 718 uchazečů o zaměstnání, tj. 21,6 % všech uchazečů vedených v evidenci.

Podíl nezaměstnaných osob, tj. počet dosažitelných uchazečů o zaměstnání ve věku 15 - 64 let k obyvatelstvu stejného věku, klesl k 30. 6. 2014 na 5,5 %.

Podíl nezaměstnaných stejný nebo vyšší než krajský průměr vykázaly čtyři okresy, nejvyšší byl v okrese Tachov (7,0 %). Nejnižší podíl nezaměstnaných byl zaznamenán v okresech Rokycany (4,6 %) a Plzeň - jih (4,7 %). Podíl nezaměstnaných žen zůstal 6,0 %, podíl nezaměstnaných mužů poklesl na 5,0 %.

Kraj evidoval k 30. 6. 2014 celkem 4 331 volných pracovních míst. Jejich počet byl o 442 vyšší než v předchozím měsíci a o 1 417 vyšší než ve stejném měsíci minulého roku. Na jedno volné pracovní místo připadalo v průměru 5,0 uchazečů, z toho nejvíce v okresech Plzeň - sever (6,8) a Plzeň - jih (6,0).

Z celkového počtu nahlášených volných míst bylo 246 vhodných pro osoby se zdravotním postižením (OZP), na jedno volné pracovní místo připadalo 12,6 OZP. Volných pracovních míst pro absolventy a mladistvé bylo registrováno 507, na jedno volné místo připadalo 1,8 uchazečů této kategorie.

V rámci aktivní politiky zaměstnanosti (APZ) bylo k 30. 6. 2014 prostřednictvím příspěvků v rámci APZ podpořeno 1 669 uchazečů.

Od počátku roku bylo do 341 rekvalifikačních kurzů zařazeno celkem 1 619 uchazečů a 52 zájemců o zaměstnání. Podrobnější informace jsou k dispozici zde: <https://www.mpsv.cz/web/cz/statistiky-trhu-prace>.

Záměr hromadného propouštění jsme obdrželi od společnosti ČEZ Zákaznické služby, která z důvodu optimalizace činností ve společnosti propustí ke konci září 24 svých pracovníků.

Informace o vývoji nezaměstnanosti v ČR v elektronické formě jsou zveřejněny na internetové adrese <https://www.mpsv.cz/web/cz/statistiky-trhu-prace>.

1. Základní charakteristika vývoje nezaměstnanosti a volných pracovních míst v Plzeňském kraji

Tabulka č.1 - Vývoj nezaměstnanosti

| ukazatel (celkový počet) | | stav k | | |
|---|---------------------------------|------------|--------------|-----------------------|
| | | Před rokem | Minulý měsíc | Aktuální měsíc |
| evidovaní uchazeči o zaměstnání | | 23 580 | 22 400 | 21 814 |
| z toho | ženy | 12 285 | 11 823 | 11 709 |
| | absolventi a mladiství | 1 177 | 1 029 | 936 |
| | uchazeči se zdravot. postižením | 3 118 | 3 123 | 3 098 |
| uchazeči s nárokem na PvN | | 5 640 | 4 956 | 4 718 |
| podíl nezaměstnaných osob v % ¹⁾ | | 5,9 | 5,6 | 5,5 |
| volná pracovní místa | | 2 914 | 3 889 | 4 331 |
| počet uchazečů na 1 volné pracovní místo | | 8,1 | 5,8 | 5,0 |

1) od ledna 2013 nový ukazatel registrované nezaměstnanosti

Tabulka č.2 - Tok nezaměstnanosti

| ukazatel (celkový počet) | | stav k | | |
|---------------------------------------|--|------------|--------------|-----------------------|
| | | Před rokem | Minulý měsíc | Aktuální měsíc |
| nově evidovaní uchazeči o zaměstnání | | 1 948 | 2 255 | 2 259 |
| uchazeči s ukonč. evidencí a vyřazení | | 2 506 | 3 422 | 2 845 |
| z toho umístění celkem | | 1 324 | 2 230 | 1 733 |
| z toho umístění úřadem práce | | 174 | 384 | 337 |

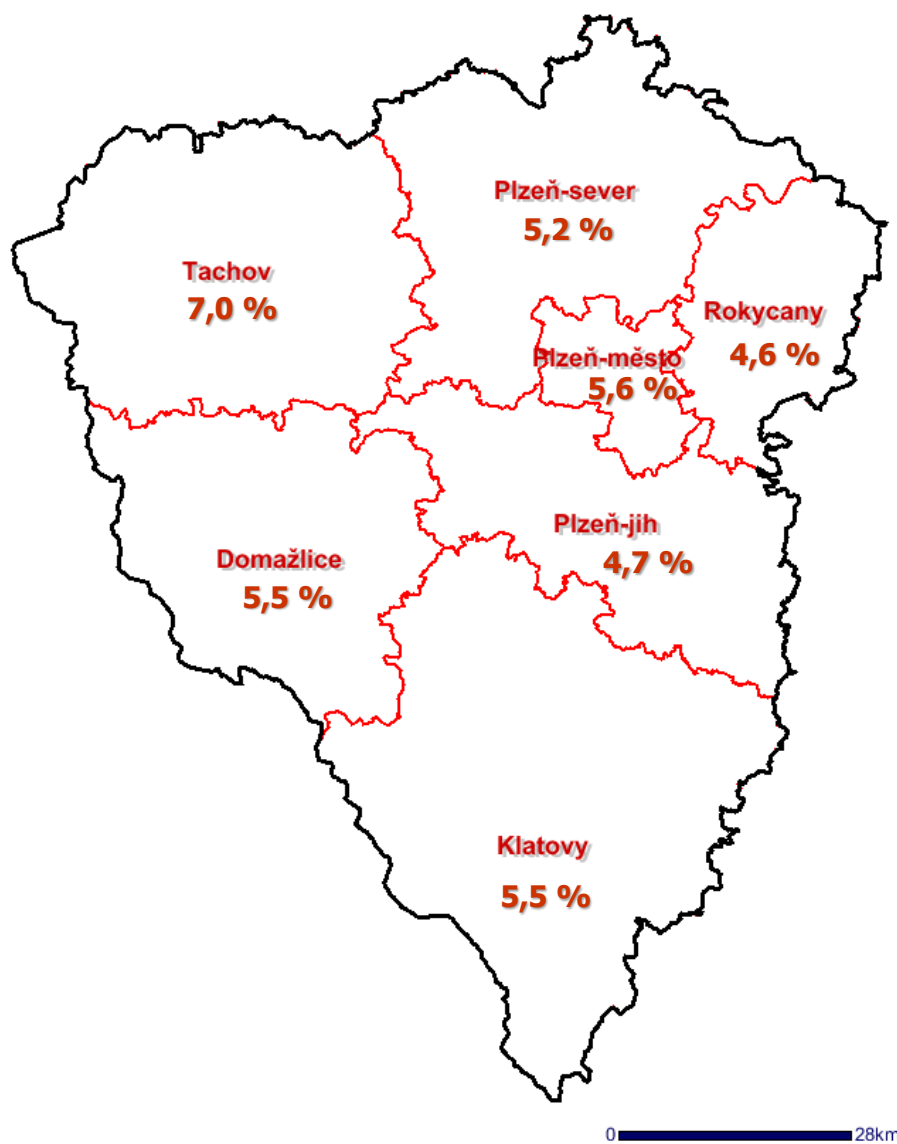
2. Aktivní politika zaměstnanosti v Plzeňském kraji

Tabulka č. 3 - Uchazeči o zaměstnání podpoření v rámci vybraných nástrojů APZ a rekvalifikace uchazečů a zájemců o zaměstnání

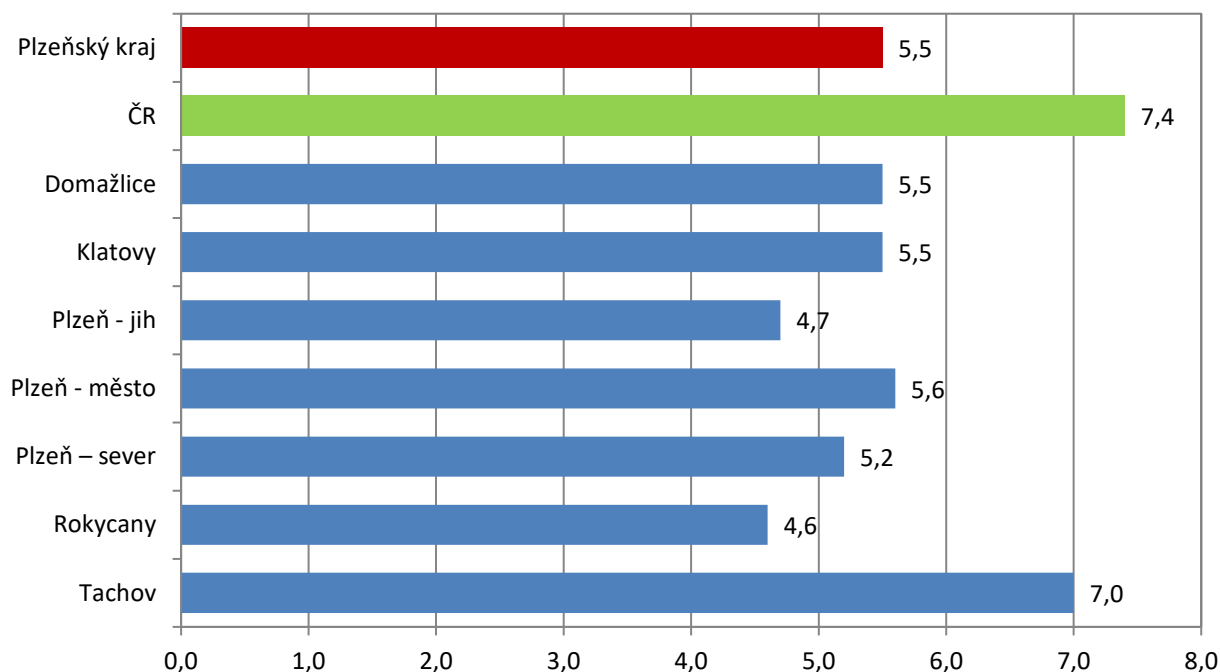
| ukazatel (celkový počet) | červen 2013 | červen 2014 | stav od počátku roku k | |
|--|----------------|----------------|------------------------|-------------|
| | | | 30. 6. 2013 | 30. 6. 2014 |
| pracovní místa podpořená v rámci APZ | | | | |
| veřejně prospěšné práce (VPP) | 88 | 79 | 84 | 23 |
| ESF - VPP ¹⁾ | 670 | 679 | 596 | 636 |
| společensky účelná prac. místa (SÚPM) | 47 | 127 | 45 | 113 |
| ESF - SÚPM ¹⁾ | 262 | 512 | 242 | 467 |
| SÚPM - samostatně výděleč. činnost (SVČ) | 127 | 206 | 90 | 115 |
| chrán. prac. místa - SVČ osob se ZP | 2 | 1 | 0 | 0 |
| projekty ESF OP LZZ – cílené programy | 10 | 32 | 10 | 20 |
| rekvalifikace uchazečů a zájemců o zaměstnání | | | | |
| uchazeči a zájemci zařazení do rekvalifikací vč. ESF | 288 | 102 | 1 568 | 1 474 |
| uchazeči a zájemci, kteří zahájili zvolenou rek. vč. ESF | 19 | 20 | 190 | 197 |

1) spolufinancováno převážně z Evropského sociálního fondu

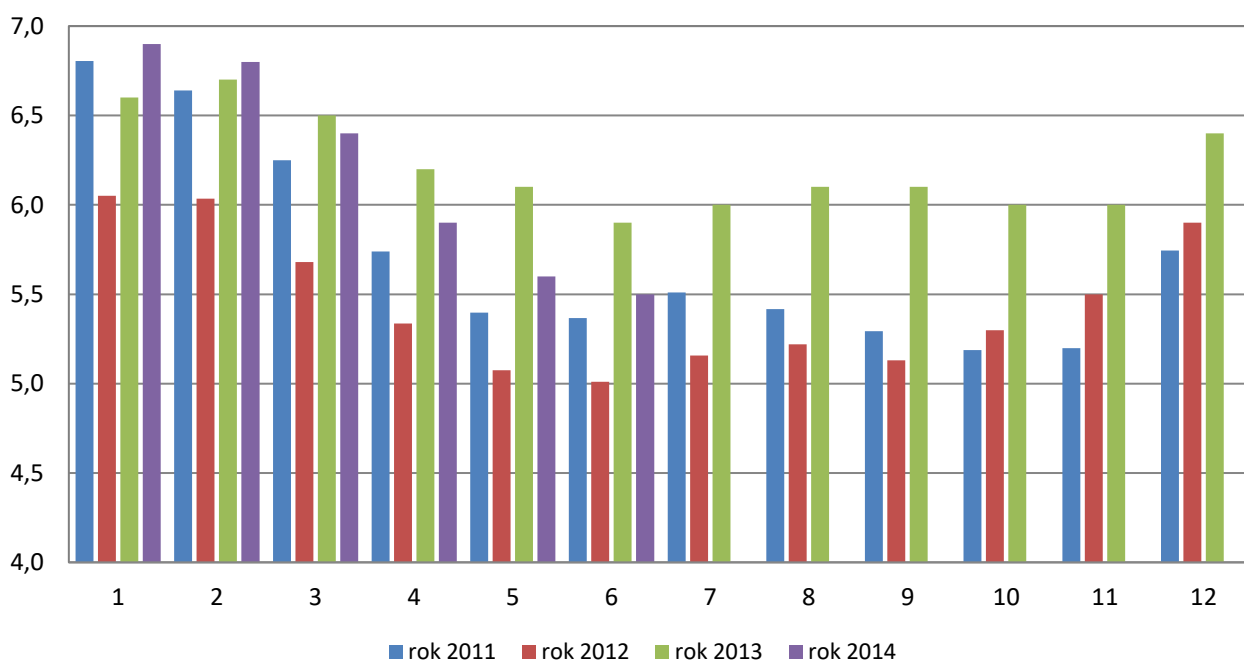
Podíl nezaměstnaných v okresech Plzeňského kraje k 30. 6. 2014



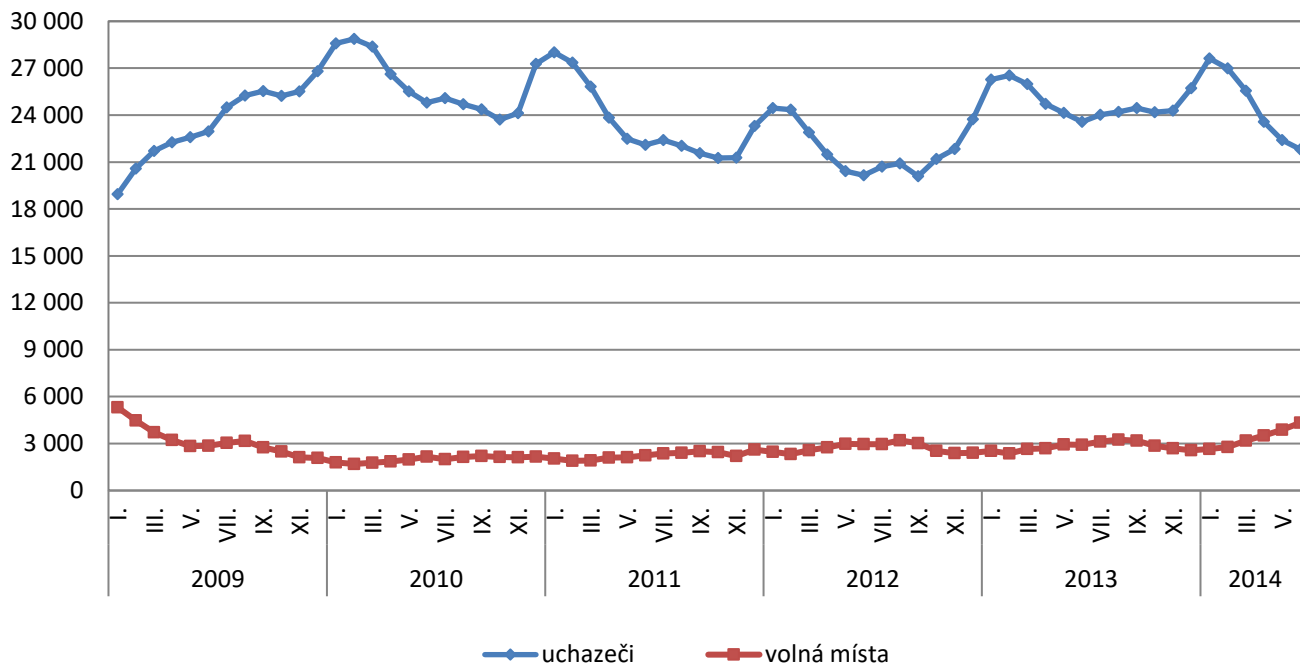
Podíl nezaměstnaných osob v okresech Plzeňského kraje a v ČR k 30. 6. 2014 (%)



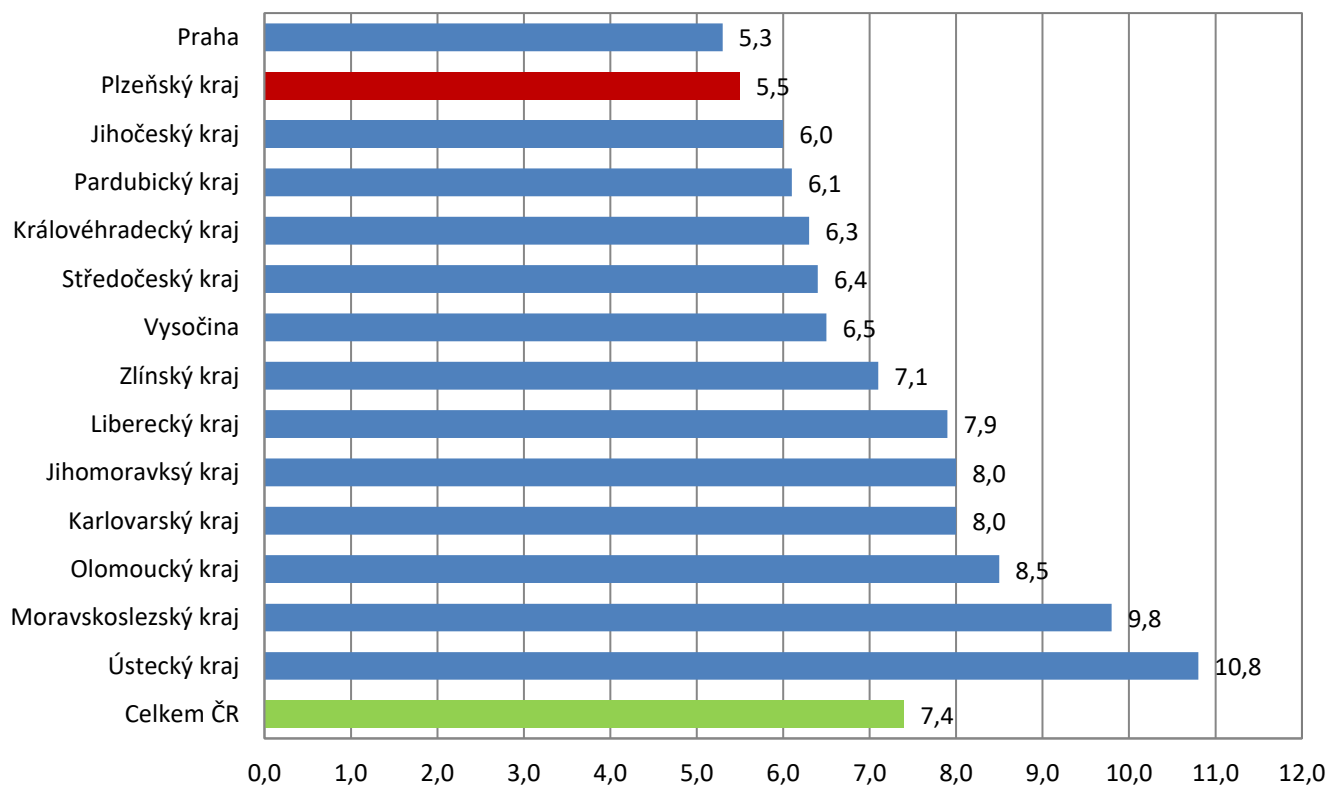
Vývoj podílu nezaměstnaných osob v Plzeňském kraji v letech 2011 - 2014 (%)



Vývoj počtu uchazečů a volných pracovních míst v Plzeňském kraji v letech 2009 - 2014



Podíl nezaměstnaných osob v jednotlivých krajích ČR k 30. 6. 2014 (%)



SETŘÍDĚNÍ OKRESŮ k 30. červnu 2014

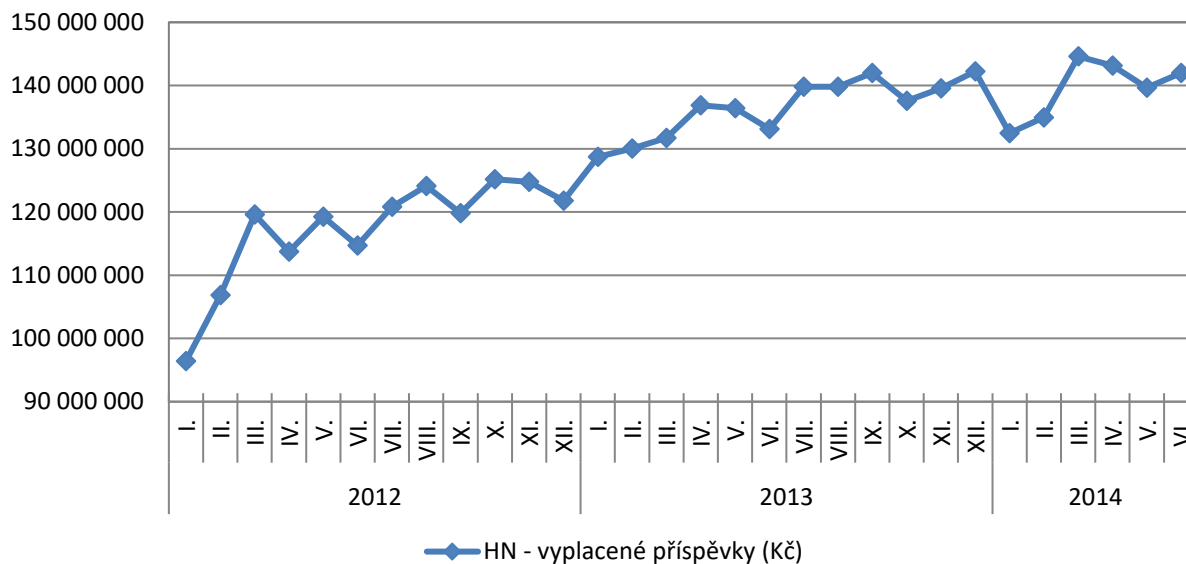
| | | podíl nezam. | | | meziměs. přírůst./ úbytek nezam. v % | | | počet uchazečů |
|----|---------------------|-----------------|---------------------|--|--|---------------------|------------|-------------------|
| | | v % | | | | | | na 1 VPM |
| 1 | Most | 13,2 | Kladno | | -0,4 | Karviná | 36,2 | |
| 2 | Ústí nad Labem | 12,6 | Brno-město | | -0,5 | Ústí nad Labem | 35,6 | |
| 3 | Bruntál | 12,5 | Ústí nad Labem | | -0,6 | Bruntál | 33,9 | |
| 4 | Karviná | 12,3 | Praha | | -0,8 | Jeseník | 29,9 | |
| 5 | Ostrava-město | 11,3 | Zlín | | -0,8 | Sokolov | 28,7 | |
| 6 | Chomutov | 11,2 | Ostrava-město | | -0,8 | Hodonín | 28,5 | |
| 7 | Louny | 10,1 | Beroun | | -1,0 | Ostrava-město | 27,6 | |
| 8 | Děčín | 10,1 | Karviná | | -1,1 | Chomutov | 26,7 | |
| 9 | Sokolov | 9,8 | Praha-západ | | -1,2 | Litoměřice | 24,0 | |
| 10 | Hodonín | 9,8 | Praha-východ | | -1,3 | Kladno | 23,3 | |
| 11 | Přerov | 9,7 | Blansko | | -1,3 | Opava | 22,2 | |
| 12 | Jeseník | 9,7 | Most | | -1,4 | Děčín | 21,6 | |
| 13 | Teplice | 9,5 | Mělník | | -1,4 | Karlovy Vary | 21,2 | |
| 14 | Znojmo | 9,2 | Rakovník | | -1,5 | Rakovník | 20,0 | |
| 15 | Litoměřice | 9,1 | Přerov | | -1,7 | Znojmo | 17,9 | |
| 16 | Brno-město | 8,8 | Chomutov | | -1,7 | Brno-město | 17,6 | |
| 17 | Šumperk | 8,7 | Nový Jičín | | -1,7 | Kroměříž | 16,6 | |
| 18 | Kladno | 8,5 | Pízeň-město | | -1,9 | Olomouc | 16,5 | |
| 19 | Příbram | 8,4 | Olomouc | | -1,9 | Hradec Králové | 16,4 | |
| 20 | Olomouc | 8,4 | Hradec Králové | | -1,9 | Přerov | 16,4 | |
| 21 | Liberec | 8,4 | Sokolov | | -2,0 | Blansko | 15,5 | |
| 22 | Český Krumlov | 8,3 | Litoměřice | | -2,0 | Vsetín | 15,0 | |
| 23 | Kolín | 8,2 | Liberec | | -2,0 | Šumperk | 15,0 | |
| 24 | Třebíč | 8,2 | Karlovy Vary | | -2,0 | Třebíč | 14,6 | |
| 25 | Česká Lípa | 8,2 | Teplice | | -2,0 | Náchod | 13,4 | |
| 26 | Vsetín | 8,1 | Brno-venkov | | -2,1 | Teplice | 13,4 | |
| 27 | Kroměříž | 8,1 | Louny | | -2,2 | Vyškov | 13,3 | |
| 28 | Karlovy Vary | 8,0 | Semily | | -2,2 | Příbram | 13,0 | |
| 29 | Mělník | 7,9 | Frýdek-Místek | | -2,2 | Most | 13,0 | |
| 30 | Opava | 7,9 | Kroměříž | | -2,2 | Louny | 12,9 | |
| 31 | Trutnov | 7,9 | Pízeň-jih | | -2,3 | Jindřichův Hradec | 12,7 | |
| 32 | Nymburk | 7,6 | Jihlava | | -2,4 | Tábor | 12,0 | |
| 33 | Kutná Hora | 7,5 | Jablonec nad Nisou | | -2,4 | Nový Jičín | 11,6 | |
| 34 | Semily | 7,5 | Rokycany | | -2,4 | Mělník | 11,6 | |
| 35 | Svitavy | 7,5 | Tábor | | -2,6 | Rychnov nad Kněžnou | 11,3 | |
| 36 | Rakovník | 7,3 | Pízeň-seve | | -2,6 | Frýdek-Místek | 11,0 | |
| 37 | Tábor | 7,2 | Bruntál | | -2,6 | Prostějov | 10,8 | |
| 38 | Břeclav | 7,1 | Příbram | | -2,6 | Jihlava | 10,8 | |
| 39 | Nový Jičín | 7,0 | Opava | | -2,7 | Žďár nad Sázavou | 10,7 | |
| 40 | Frýdek-Místek | 7,0 | Nymburk | | -2,9 | Jablonec nad Nisou | 10,5 | |
| 41 | Tachov | 7,0 | Děčín | | -2,9 | Brno-venkov | 10,0 | |
| 42 | Jablonec nad Nisou | 6,9 | Domažlice | | -2,9 | Zlín | 9,9 | |
| 43 | Hradec Králové | 6,9 | Kolín | | -3,0 | Semily | 9,8 | |
| 44 | Žďár nad Sázavou | 6,8 | Klatovy | | -3,0 | Kutná Hora | 9,5 | |
| 45 | Prostějov | 6,8 | Třebíč | | -3,0 | Uherské Hradiště | 9,5 | |
| 46 | Strakonice | 6,7 | Vsetín | | -3,1 | Praha-západ | 9,2 | |
| 47 | Blansko | 6,6 | Uherské Hradiště | | -3,2 | Strakonice | 8,8 | |
| 48 | Brno-venkov | 6,5 | Prostějov | | -3,2 | Chrudim | 8,7 | |
| 49 | Jihlava | 6,4 | Havlíčkův Brod | | -3,3 | Jičín | 8,6 | |
| 50 | Uherské Hradiště | 6,4 | Hodonín | | -3,4 | Česká Lípa | 8,4 | |
| 51 | Zlín | 6,4 | Šumperk | | -3,4 | Břeclav | 8,1 | |
| 52 | Beroun | 6,3 | Písek | | -3,5 | Český Krumlov | 8,0 | |
| 53 | Chrudim | 6,3 | Žďár nad Sázavou | | -3,5 | Svitavy | 7,8 | |
| 54 | Cheb | 6,2 | Česká Lípa | | -3,5 | Praha-východ | 7,7 | |
| 55 | Havlíčkův Brod | 6,0 | Chrudim | | -3,6 | Praha | 7,5 | |
| 56 | Vyškov | 5,8 | Vyškov | | -3,7 | Liberec | 7,5 | |
| 57 | Ústí nad Orlicí | 5,8 | Svitavy | | -3,7 | Havlíčkův Brod | 7,3 | |
| 58 | Pízeň-město | 5,6 | Cheb | | -3,7 | Trutnov | 7,0 | |
| 59 | Náchod | 5,6 | Mladá Boleslav | | -3,9 | České Budějovice | 6,9 | |
| 60 | Klatovy | 5,5 | Kutná Hora | | -3,9 | Pízeň-sever | 6,8 | |
| 61 | Domažlice | 5,5 | Strakonice | | -4,0 | Pízeň-jih | 6,0 | |
| 62 | Písek | 5,4 | Břeclav | | -4,1 | Pelhřimov | 5,9 | |
| 63 | České Budějovice | 5,4 | České Budějovice | | -4,1 | Beroun | 5,8 | |
| 64 | Pardubice | 5,3 | Rychnov nad Kněžnou | | -4,2 | Nymburk | 5,6 | |
| 65 | Praha | 5,3 | Tachov | | -4,2 | Pardubice | 5,5 | |
| 66 | Pízeň-sever | 5,2 | Trutnov | | -4,4 | Ústí nad Orlicí | 5,3 | |
| 67 | Jičín | 5,1 | Pardubice | | -4,4 | Rokycany | 5,2 | |
| 68 | Jindřichův Hradec | 5,1 | Náchod | | -4,5 | Pízeň-město | 5,1 | |
| 69 | Pízeň-jih | 4,7 | Český Krumlov | | -4,7 | Klatovy | 4,9 | |
| 70 | Rokycany | 4,6 | Jičín | | -4,8 | Písek | 4,8 | |
| 71 | Rychnov nad Kněžnou | 4,6 | Ústí nad Orlicí | | -4,9 | Cheb | 4,8 | |
| 72 | Benešov | 4,5 | Znojmo | | -5,0 | Mladá Boleslav | 4,8 | |
| 73 | Prachatice | 4,5 | Benešov | | -5,1 | Prachatice | 4,6 | |
| 74 | Praha-západ | 4,5 | Pelhřimov | | -5,5 | Tachov | 4,6 | |
| 75 | Pelhřimov | 4,4 | Prachatice | | -5,9 | Benešov | 4,5 | |
| 76 | Mladá Boleslav | 4,3 | Jeseník | | -6,1 | Kolín | 4,2 | |
| 77 | Praha-východ | 3,4 | Jindřichův Hradec | | -8,2 | Domažlice | 3,7 | |
| | Celkem ČR | 7,4 | | | -2,3 | Celkem ČR | 10,9 | |

Přehled vyplacených dávek v Plzeňském kraji – červen 2014

Hmotná nouze

| | stav k | | |
|--|--------------------|--------------------|--------------------|
| | 30. 6. 2013 | 31. 5. 2014 | 30. 6. 2014 |
| doplatek na bydlení | 9 231 516 | 11 352 160 | 10 098 235 |
| příspěvek na živobytí | 23 543 057 | 25 027 457 | 23 978 902 |
| příspěvek na péči | 90 372 800 | 94 047 600 | 96 399 600 |
| příspěvek na mobilitu | 6 128 000 | 5 788 400 | 5 818 000 |
| příspěvek na zvl. pomůcku | 3 594 453 | 3 008 587 | 5 320 904 |
| celkem (vybrané příspěvky) (Kč) | 132 869 826 | 139 224 204 | 141 615 641 |
| celkem (všechny příspěvky) (Kč) | 133 136 700 | 139 639 968 | 141 961 436 |

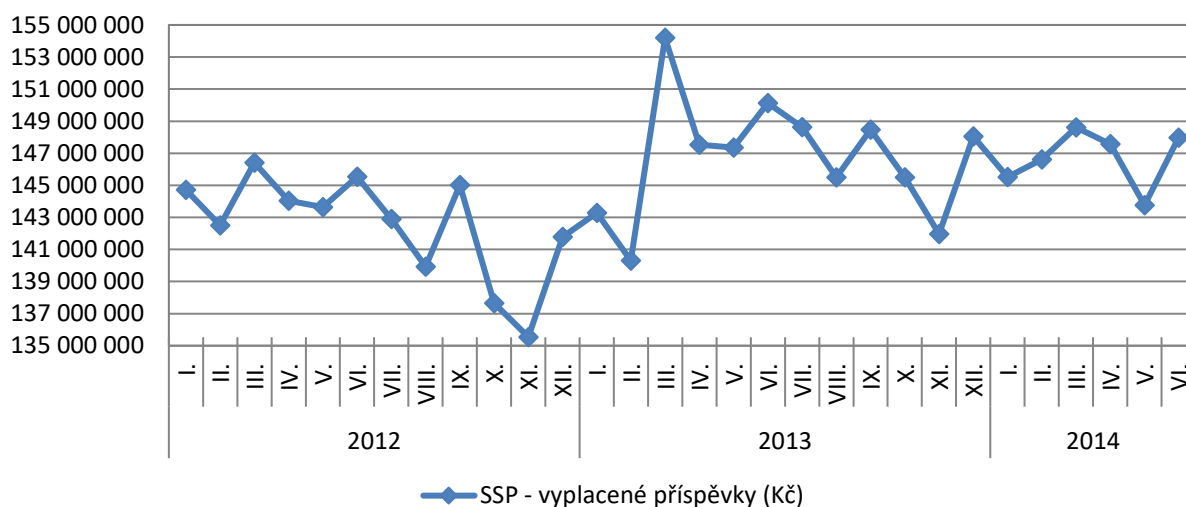
Hmotná nouze - vývoj všech vyplacených příspěvků v Plzeňském kraji k 30. 6. 2014 (Kč)



Státní sociální podpora

| | stav k | | |
|--|--------------------|--------------------|--------------------|
| | 30. 6. 2013 | 31. 5. 2014 | 30. 6. 2014 |
| příspěvek na bydlení | 19 208 926 | 20 302 403 | 23 543 753 |
| přídavek na dítě | 12 261 725 | 11 477 555 | 11 689 900 |
| rodičovský příspěvek | 107 510 973 | 100 507 503 | 100 283 425 |
| odměna pěstouna | 4 574 893 | 4 837 743 | 5 124 074 |
| přísp. na úhradu potřeb dítěte | 3 849 262 | 4 147 476 | 4 314 036 |
| celkem (vybrané příspěvky) (Kč) | 147 405 779 | 141 272 680 | 144 955 188 |
| celkem (všechny příspěvky) (Kč) | 150 120 254 | 143 766 479 | 147 964 330 |

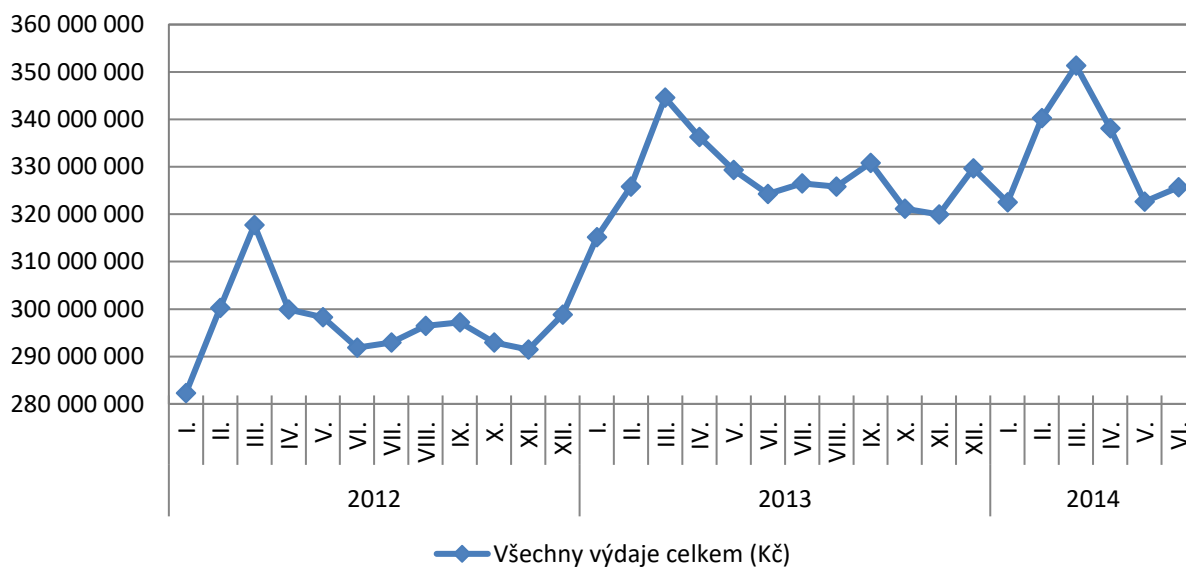
Státní sociální podpora - vývoj všech vyplacených příspěvků v Plzeňském kraji k 30. 6. 2014 (Kč)



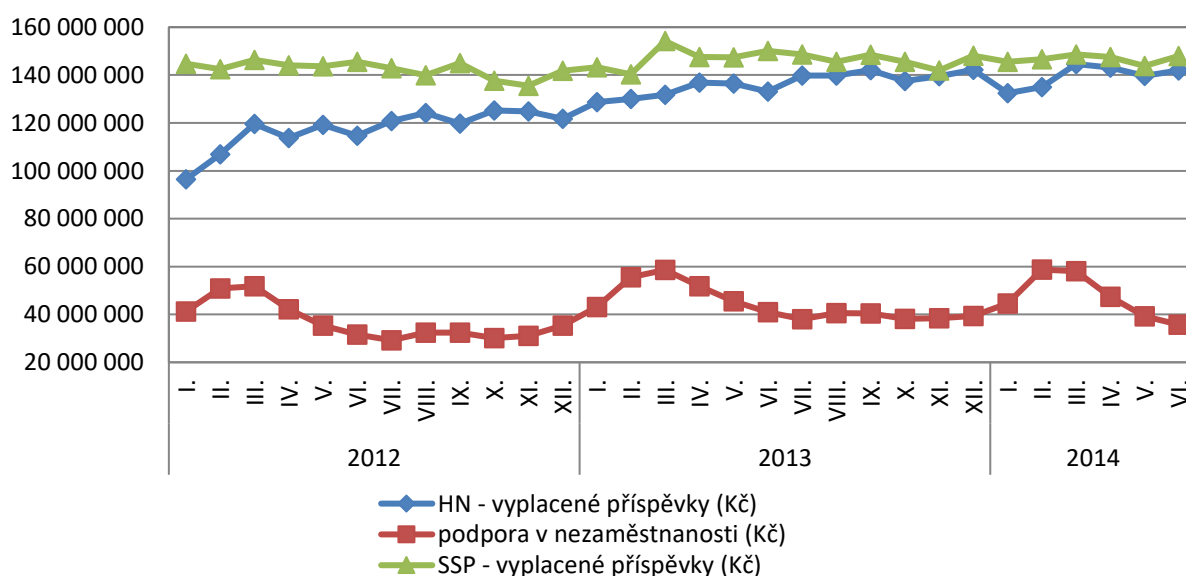
Vývoj všech vyplacených dávek

| | stav k | | |
|-----------------------------------|--------------------|--------------------|--------------------|
| | 30. 6. 2013 | 31. 5. 2014 | 30. 6. 2014 |
| Všechny výdaje celkem (Kč) | 324 244 697 | 322 646 972 | 325 683 041 |

Vývoj všech vyplacených dávek v Plzeňském kraji k 30. 6. 2014 (Kč)



Vývoj vyplacených příspěvků na HN, podporu v nezam. a SSP v Plzeňském kraji k 30. 6. 2014



Mapování predikce trendů zaměstnanosti a potřeb zaměstnavatelů v Plzeňském kraji – 2. čtvrtletí 2014

Hodnocení budoucího vývoje monitorovaných zaměstnavatelů

Oslovené firmy v Plzeňském kraji lze ve většině případů z hlediska budoucího vývoje hodnotit pozitivně. Firmy překonaly ekonomickou krizi a v současné době se nepředpokládá nárůst ani pokles nezaměstnanosti. U většiny firem dochází k rozvoji výroby a s tím spojeného nárůstu volných pracovních míst.

Výčet všech druhů monitorovacích kontaktů a akcí, které byly uskutečněny během 2. čtvrtletí roku 2014

| II. čtvrtletí roku 2014 - VÝČET DRUHŮ MONITOROVACÍCH KONTAKTŮ SE ZAMĚSTNAVATELI | | | | | | |
|---|-----------------|-------------|--------------|-----------|----------------------|----------------------------------|
| okres | osobní návštěva | telefonicky | elektronicky | akce | odmítnutí spolupráce | celkem oslovených zaměstnavatelů |
| Plzeň - město | 32 | 4 | 18 | 0 | 4 | 58 |
| Plzeň - sever | 38 | 1 | 0 | 1 | 4 | 44 |
| Plzeň - jih | 22 | 2 | 0 | 1 | 0 | 25 |
| Rokycany | 37 | 7 | 1 | 27 | 0 | 72 |
| Domažlice | 35 | 0 | 0 | 11 | 0 | 44 |
| Tachov | 18 | 3 | 0 | 6 | 0 | 27 |
| Klatovy | 14 | 8 | 0 | 4 | 0 | 26 |
| Celkem | 196 | 25 | 19 | 50 | 8 | 296 |

Ve 2. čtvrtletí roku 2014 bylo v Plzeňském kraji uskutečněno celkem 196 osobních monitorovacích návštěv u různých zaměstnavatelů. Celá řada jich byla dále kontaktována telefonicky nebo elektronicky. Při oslovování zaměstnavatelů je prioritní osobní návštěva kontaktním pracovníkem ÚP ČR, s cílem osobní prohlídky pracoviště, zjištění potřeb zaměstnavatelů v regionu, a tím i prohloubení budoucí spolupráce s ÚP ČR.

V daném období měli zaměstnavatelé možnost využít řadu akcí, např. uskutečnění výběrového řízení na ÚP ČR, pomoc ÚP ČR při sociálním

začleňování uchazečů o zaměstnání, nebo výběr uchazečů z řad nezaměstnaných, dle požadavku zaměstnavatele. Z řad zaměstnavatelů byl největší zájem o výběrové řízení na ÚP ČR.

V daném období se očekává u kontaktovaných zaměstnavatelů, kde byla provedena osobní návštěva, nárůst o cca 900 pracovních míst.

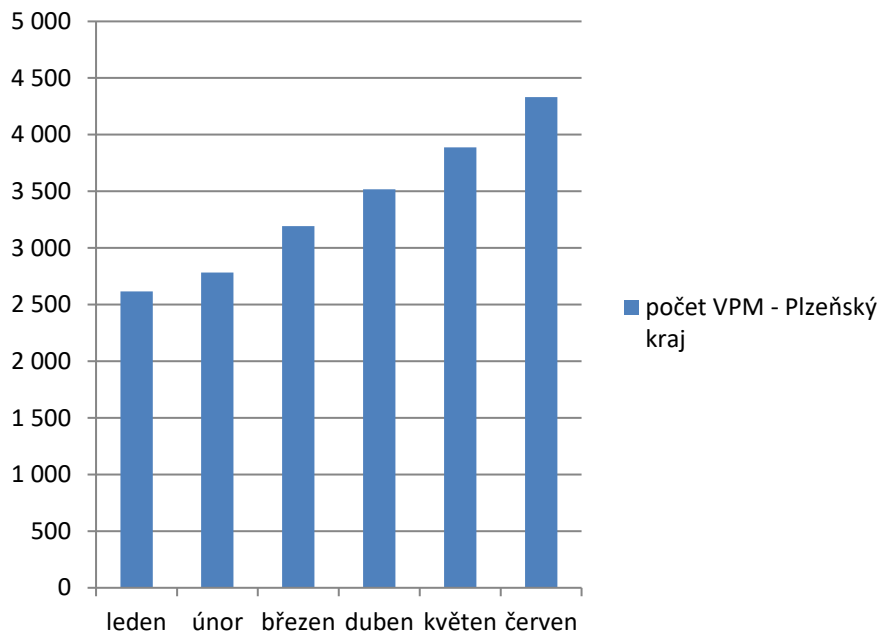
S ohledem na rozvíjející se spolupráci se zaměstnavateli v kraji díky kontaktům pracovníky ÚP se vazba na hlášení volných pracovních míst postupně zlepšuje a zaměstnavatelé mají stále větší zájem o spolupráci s ÚP ČR. Nárůst počtu volných míst v Plzeňském kraji znázorňují níže uvedené tabulky spolu s grafem.

Počet volných pracovních míst a podíl nezaměstnaných osob v Plzeňském kraji

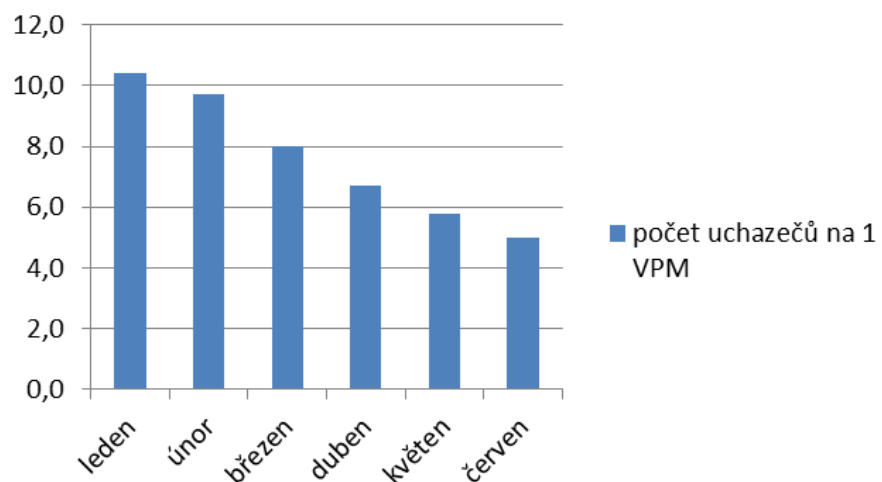
| měsíc | počet VPM - Plzeňský kraj |
|---------------|----------------------------------|
| leden | 2 615 |
| únor | 2 782 |
| březen | 3 192 |
| duben | 3 518 |
| květen | 3 889 |
| červen | 4 331 |

| měsíc | počet uchazečů na 1 VPM |
|---------------|--------------------------------|
| leden | 10,4 |
| únor | 9,7 |
| březen | 8,0 |
| duben | 6,7 |
| květen | 5,8 |
| červen | 5,0 |

počet VPM - Plzeňský kraj



počet uchazečů na 1 VPM



Požadavky zaměstnavatelů z hlediska kvalifikace na nově přijímané zaměstnance

V Plzeňském kraji je z hlediska nově přijímaných zaměstnanců nejčastější poptávanou skupinou operátor do výroby, řidič všech skupin s profesním průkazem, svářeč, strojní zámečnick, operátor CNC stroje. Stupeň vzdělání u daných profesí je nejčastěji specifikován jako vyučen v daném oboru.

U pozice operátor do výroby není požadována zvláštní dovednost, stačí základní vzdělání a nástupy do těchto zaměstnání jsou téměř ihned. Problém nastává u pozic, kde je vyžadována určitá kvalifikace, nebo dovednost. Nejčastěji je ze strany zaměstnavatele požadováno řidičské oprávnění všech skupin s profesním průkazem, včetně řidičského oprávnění pro řízení vysokozdvizných vozíků, vyhláška 50/1978 Sb., svářečský průkaz, převážně svářečský průkaz pro svařování CO₂, včetně požadované praxe, která je pro zaměstnavatele klíčová. Dalším nejčastějším požadavkem u kvalifikovanějších pozic je znalost práce na počítači a znalost cizích jazyků.