



Úřad práce České republiky  
krajská pobočka v Plzni

## Měsíční statistická zpráva *červenec 2014*

**Zpracoval:** *Tomáš Moravec, DiS.*

<https://www.uradprace.cz/web/cz/statistiky-plk>

## **Informace o nezaměstnanosti v Plzeňském kraji k 31. 7. 2014**

*V tomto měsíci celkový počet uchazečů o zaměstnání vzrostl o 2,4 % na 22 333, počet hlášených volných pracovních míst se zvýšil o 2,6 % na 4 443 a podíl nezaměstnaných osob vzrostl na 5,6 %.*

K 31. 7. 2014 evidoval Úřad práce ČR (ÚP ČR), Krajská pobočka v Plzni celkem 22 333 uchazečů o zaměstnání. Jejich počet byl o 519 vyšší než na konci předchozího měsíce, ve srovnání se stejným obdobím minulého roku je nižší o 1 678 osob. Z tohoto počtu bylo 21 660 dosažitelných uchazečů o zaměstnání ve věku 15 – 64 let. Bylo to o 533 více než na konci předchozího měsíce. Ve srovnání se stejným obdobím minulého roku byl jejich počet nižší o 1 781.

V průběhu měsíce bylo nově zaevidováno 3 128 osob. Ve srovnání s minulým měsícem to bylo více o 869 osob a v porovnání se stejným obdobím předchozího roku více o 582 osob.

Z evidence během měsíce odešlo celkem 2 609 uchazečů (ukončená evidence, vyřazení uchazeči). Bylo to o 236 osob méně než v předchozím měsíci, ale o 494 osob více než ve stejném měsíci minulého roku. Do zaměstnání z nich ve sledovaném měsíci nastoupilo 1 478, tj. o 255 méně než v předchozím měsíci a o 603 více než ve stejném měsíci minulého roku, 1 131 uchazečů bylo vyřazeno bez umístění.

Meziměsíční pokles nezaměstnaných byl zaznamenán pouze v okrese Rokycany (- 1,2 %). Meziměsíční nárůst nezaměstnaných byl zaznamenán ve zbývajících šesti okresech, nejvíce pak v okresech Plzeň – sever (+ 4,6 %) a Plzeň – město (+ 4,3 %).

Ke konci měsíce bylo evidováno na ÚP ČR, Krajské pobočce v Plzni 12 319 žen. Jejich podíl na celkovém počtu uchazečů činil 55,2 %. V evidenci bylo

3 125 osob se zdravotním postižením, což představovalo 14,0 % z celkového počtu nezaměstnaných.

Podporu v nezaměstnanosti pobíralo 5 108 uchazečů o zaměstnání, tj. 22,9 % všech uchazečů vedených v evidenci.

Podíl nezaměstnaných osob, tj. počet dosažitelných uchazečů o zaměstnání ve věku 15 - 64 let k obyvatelstvu stejného věku, vzrostl k 30. 6. 2014 na 5,6 %.

Podíl nezaměstnaných stejný nebo vyšší než krajský průměr vykázaly čtyři okresy, nejvyšší byl v okrese Tachov (7,0 %). Nejnižší podíl nezaměstnaných byl zaznamenán v okresech Rokycany (4,6 %) a Plzeň – jih (4,7 %). Podíl nezaměstnaných žen vzrostl na 6,3 %, podíl nezaměstnaných mužů poklesl na 4,9 %.

Kraj evidoval k 31. 7. 2014 celkem 4 443 volných pracovních míst. Jejich počet byl o 112 vyšší než v předchozím měsíci a o 1 322 vyšší než ve stejném měsíci minulého roku. Na jedno volné pracovní místo připadalo v průměru 5,0 uchazečů, z toho nejvíce v okresech Plzeň - sever (6,6) a Plzeň – jih (6,5).

Z celkového počtu nahlášených volných míst bylo 216 vhodných pro osoby se zdravotním postižením (OZP), na jedno volné pracovní místo připadalo 14,5 OZP. Volných pracovních míst pro absolventy a mladistvé bylo registrováno 518, na jedno volné místo připadali 2 uchazeči této kategorie.

V rámci aktivní politiky zaměstnanosti (APZ) bylo k 31. 7. 2014 prostřednictvím příspěvků v rámci APZ podpořeno 1 752 uchazečů.

Od počátku roku bylo do 358 rekvalifikačních kurzů zařazeno celkem 1 783 uchazečů a 54 zájemců o zaměstnání. Podrobnější informace jsou k dispozici zde: <https://www.mpsv.cz/web/cz/statistiky-trhu-prace>.

Záměr hromadného propouštění jsme neobdrželi od žádné společnosti.

Informace o vývoji nezaměstnanosti v ČR v elektronické formě jsou zveřejněny na internetové adrese <https://www.mpsv.cz/web/cz/statistiky-trhu-prace>.

### **1. Základní charakteristika vývoje nezaměstnanosti a volných pracovních míst v Plzeňském kraji**

Tabulka č.1 - Vývoj nezaměstnanosti

ukazatel (celkový počet)		stav k		
		<i>Před rokem</i>	<i>Minulý měsíc</i>	<b>Aktuální měsíc</b>
evidovaní uchazeči o zaměstnání		24 011	21 814	<b>22 333</b>
z toho	ženy	12 768	11 709	<b>12 319</b>
	absolventi a mladiství	1 336	936	<b>1 060</b>
	uchazeči se zdravot. postižením	3 170	3 098	<b>3 125</b>
uchazeči s nárokem na PvN		5 695	4 718	<b>5 108</b>
podíl nezaměstnaných osob v % <sup>1)</sup>		6,0	5,5	<b>5,6</b>
volná pracovní místa		3 121	4 331	<b>4 443</b>
počet uchazečů na 1 volné pracovní místo		7,7	5,0	<b>5,0</b>

1) od ledna 2013 nový ukazatel registrované nezaměstnanosti

Tabulka č.2 - Tok nezaměstnanosti

ukazatel (celkový počet)	stav k		
	Před rokem	Minulý měsíc	<b>Aktuální měsíc</b>
nově evidovaní uchazeči o zaměstnání	2 546	2 259	<b>3 128</b>
uchazeči s ukonč. evidencí a vyřazení	2 115	2 845	<b>2 609</b>
z toho umístění celkem	875	1 733	<b>1 478</b>
z toho umístění úřadem práce	99	337	<b>295</b>

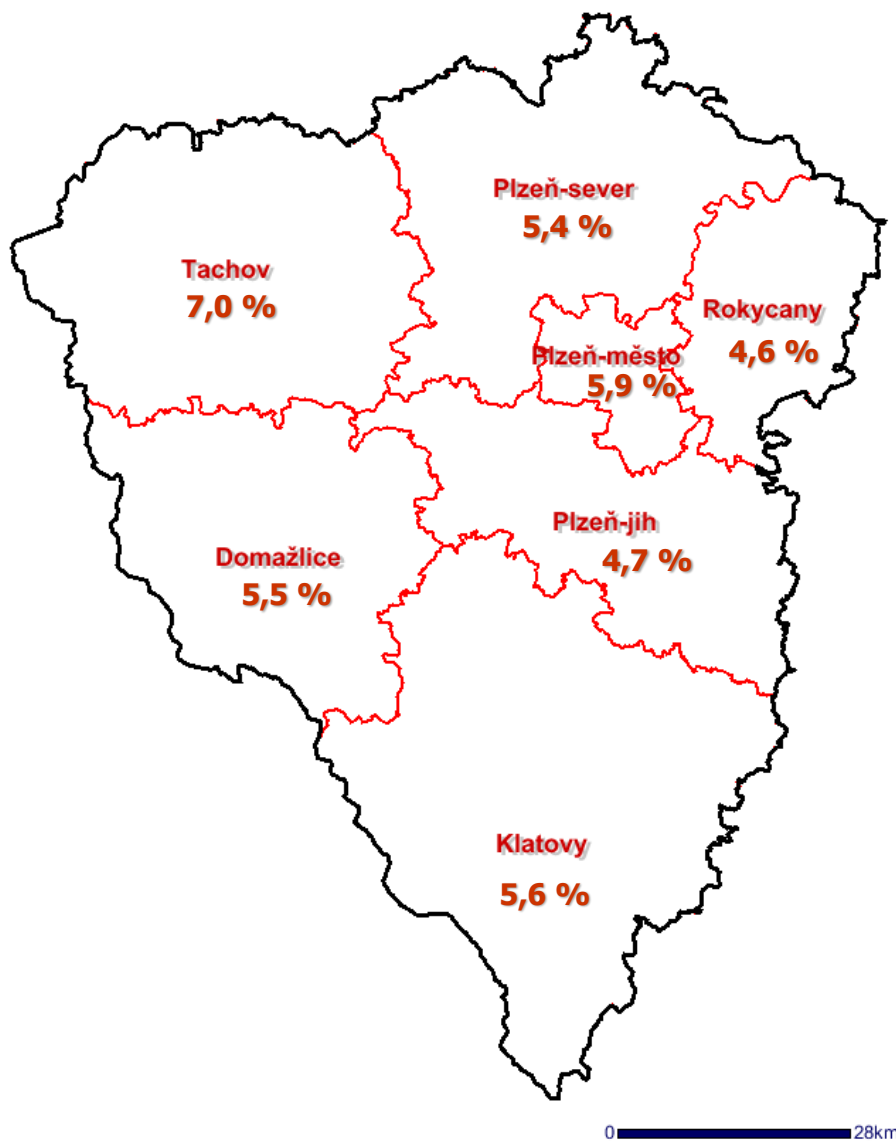
## 2. Aktivní politika zaměstnanosti v Plzeňském kraji

Tabulka č. 3 - Uchazeči o zaměstnání podpoření v rámci vybraných nástrojů APZ a rekvalifikace uchazečů a zájemců o zaměstnání

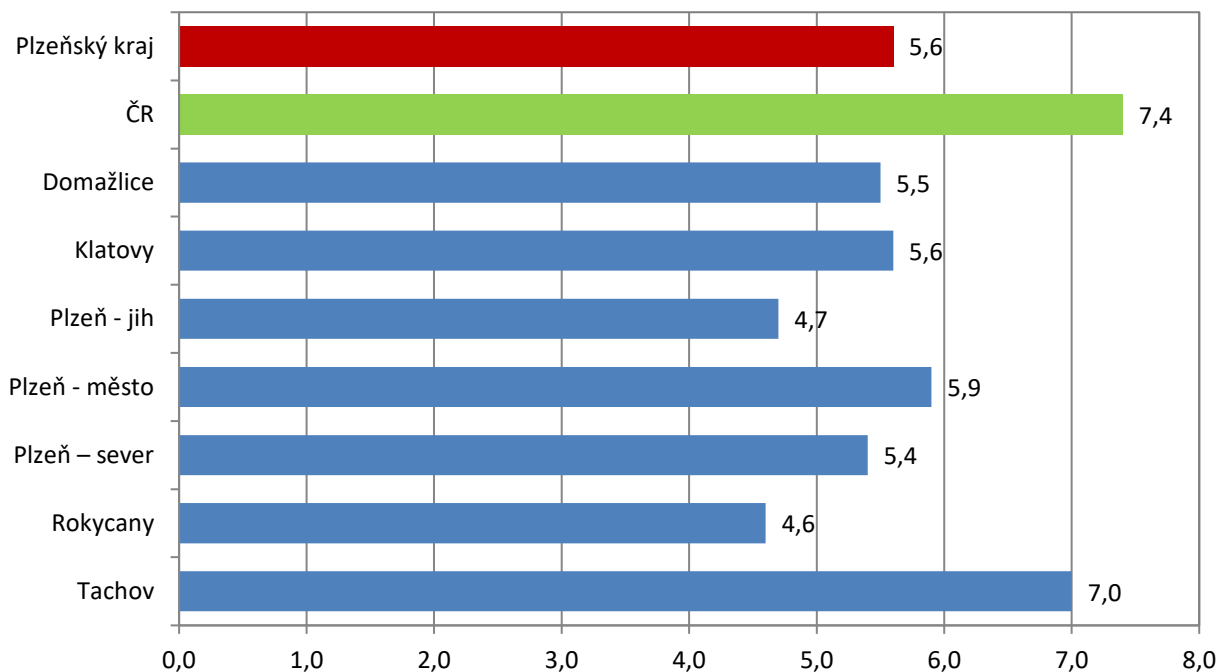
ukazatel (celkový počet)	červenec 2013	červenec 2014	stav od počátku roku k	
			31. 7. 2013	31. 7. 2014
<b>pracovní místa podpořená v rámci APZ</b>				
veřejně prospěšné práce (VPP)	124	75	123	25
ESF - VPP <sup>1)</sup>	664	716	599	680
společensky účelná prac. místa (SÚPM)	135	110	135	124
ESF - SÚPM <sup>1)</sup>	241	581	244	565
SÚPM - samostatně výděleč. činnost (SVČ)	132	204	106	131
chrán. prac. místa - SVČ osob se ZP	2	1	0	0
projekty ESF OP LZZ – cílené programy	15	23	15	20
<b>rekvalifikace uchazečů a zájemců o zaměstnání</b>				
uchazeči a zájemci zařazení do rekvalifikací vč. ESF	136	138	1 704	1 612
uchazeči a zájemci, kteří zahájili zvolenou rek. vč. ESF	11	28	201	225

1) spolufinancováno převážně z Evropského sociálního fondu

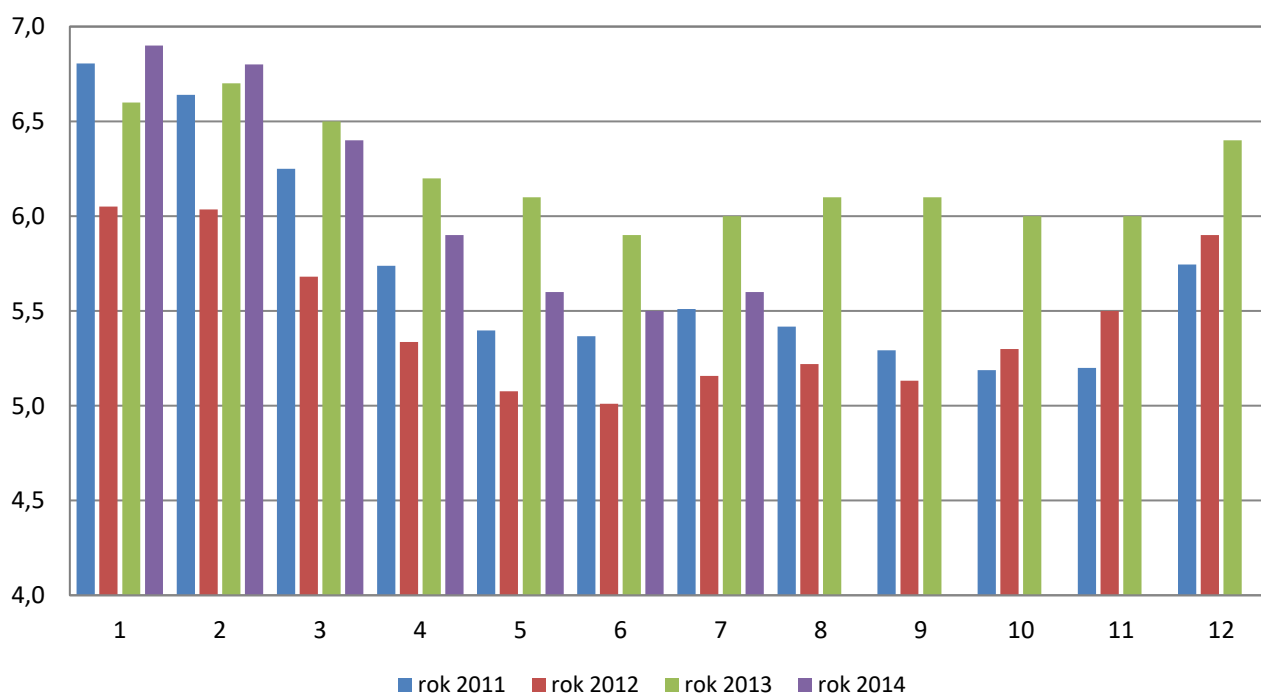
## Podíl nezaměstnaných v okresech Plzeňského kraje k 31. 7. 2014



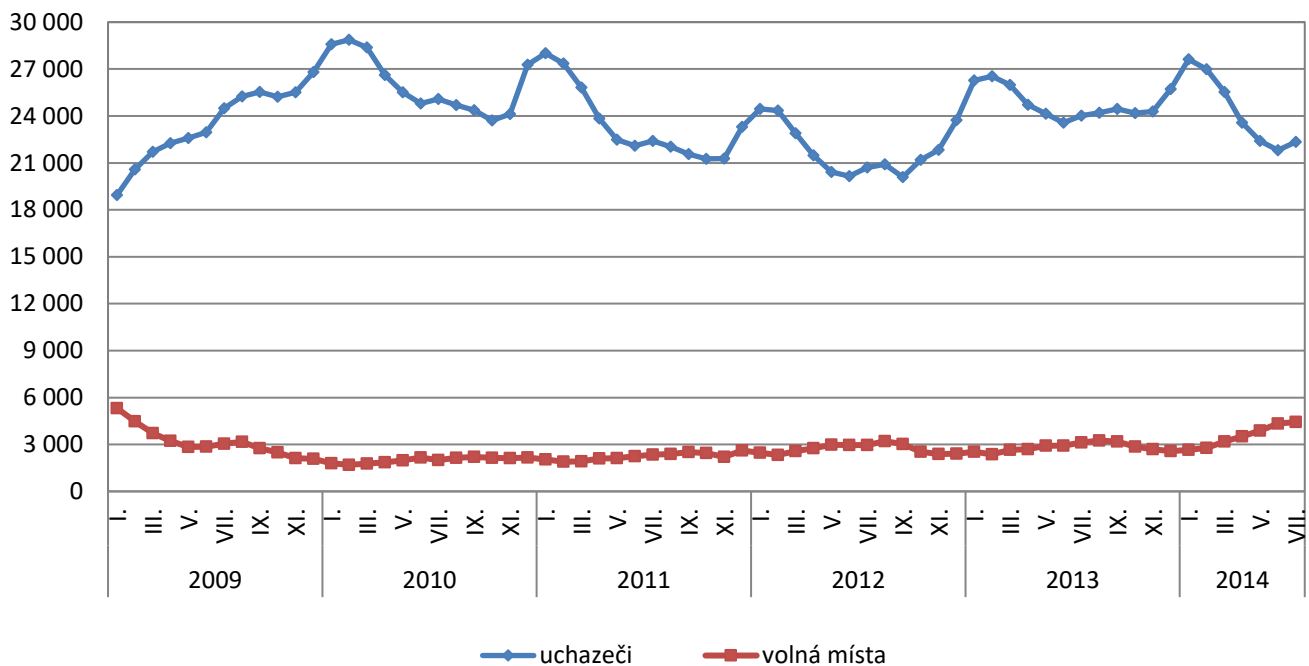
## Podíl nezaměstnaných osob v okresech Plzeňského kraje a v ČR k 31. 7. 2014 (%)



## Vývoj podílu nezaměstnaných v Plzeňském kraji v letech 2011 - 2014 (%)

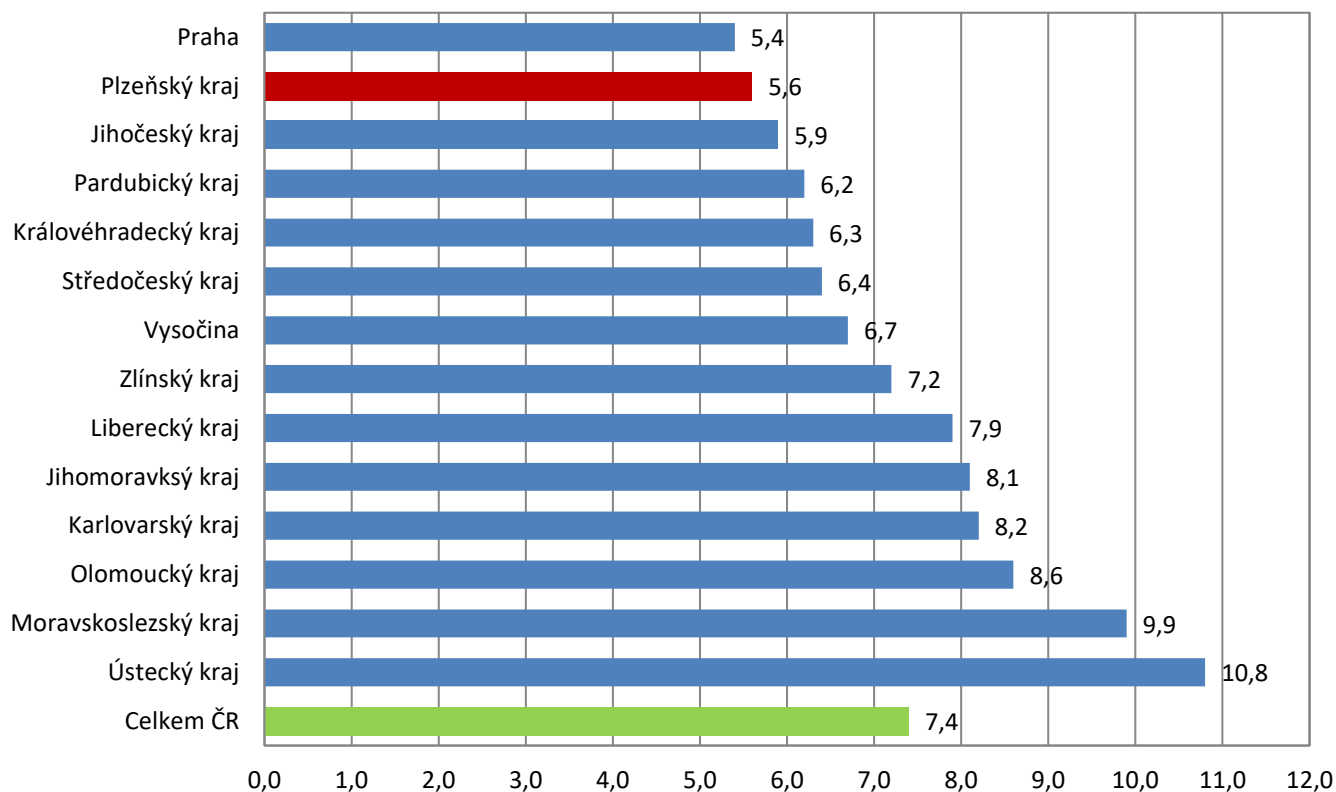


## Vývoj počtu uchazečů a volných pracovních míst v Plzeňském kraji v letech 2009 - 2014





## Podíl nezaměstnaných osob v jednotlivých krajích ČR k 31. 7. 2014 (%)



## SETRŽIDĚNÍ OKRESŮ k 31. červenci 2014

	podíl nezam.		meziměs. přírůst./úbytek nezam. v %		počet uchazečů na 1 VPM	
	v %					
1	Most	13,0	Plzeň-sever	4,6	Ústí nad Labem	40,5
2	Ústí nad Labem	12,6	Plzeň-město	4,3	Sokolov	36,2
3	Bruntál	12,5	Jihlava	3,3	Karviná	34,8
4	Karviná	12,3	Náchod	3,0	Bruntál	30,9
5	Ostrava-město	11,4	Praha-západ	2,7	Hodonín	29,0
6	Chomutov	11,2	Havlíčkův Brod	2,7	Chomutov	25,3
7	Louny	10,1	Mladá Boleslav	2,6	Litoměřice	23,9
8	Děčín	10,1	Jičín	2,6	Jeseník	23,8
9	Sokolov	10,0	Ústí nad Orlicí	2,6	Opava	23,2
10	Hodonín	9,9	Nymburk	2,4	Brno-venkov	21,7
11	Přerov	9,8	Praha-východ	2,3	Děčín	20,5
12	Jeseník	9,4	Brno-město	2,1	Kladno	19,3
13	Teplice	9,4	Tábor	2,1	Louny	18,6
14	Znojmo	9,2	Karlovy Vary	2,1	Ostrava-město	17,8
15	Litoměřice	9,1	Chrudim	2,0	Olomouc	16,9
16	Brno-město	9,0	Praha	2,0	Brno-město	16,2
17	Šumperk	8,7	Klatovy	1,9	Náchod	15,9
18	Kladno	8,6	Brno-venkov	1,7	Kroměříž	15,8
19	Příbram	8,5	Hradec Králové	1,6	Rakovník	15,3
20	Liberec	8,5	Sokolov	1,6	Vsetín	14,8
21	Olomouc	8,5	Příbram	1,5	Karlovy Vary	14,8
22	Třebíč	8,4	Kolín	1,5	Blansko	14,6
23	Kolín	8,3	Kladno	1,4	Přerov	14,3
24	Kroměříž	8,3	Liberec	1,4	Třebíč	13,7
25	Karlovy Vary	8,2	Kutná Hora	1,3	Mělník	13,6
26	Vsetín	8,1	Jablonec nad Nisou	1,3	Příbram	13,6
27	Česká Lípa	8,1	Svitavy	1,2	Hradec Králové	13,4
28	Mělník	8,0	Třebíč	1,2	Znojmo	13,1
29	Český Krumlov	8,0	Rakovník	1,2	Šumperk	13,0
30	Trutnov	7,9	Mělník	1,1	Jindřichův Hradec	12,8
31	Opava	7,9	Přerov	1,1	Jihlava	12,6
32	Nymburk	7,7	Cheb	1,1	Vyškov	12,5
33	Svitavy	7,6	Vyškov	1,0	Most	12,5
34	Kutná Hora	7,6	Pardubice	1,0	Kutná Hora	12,5
35	Semily	7,5	Nový Jičín	0,9	Tábor	12,4

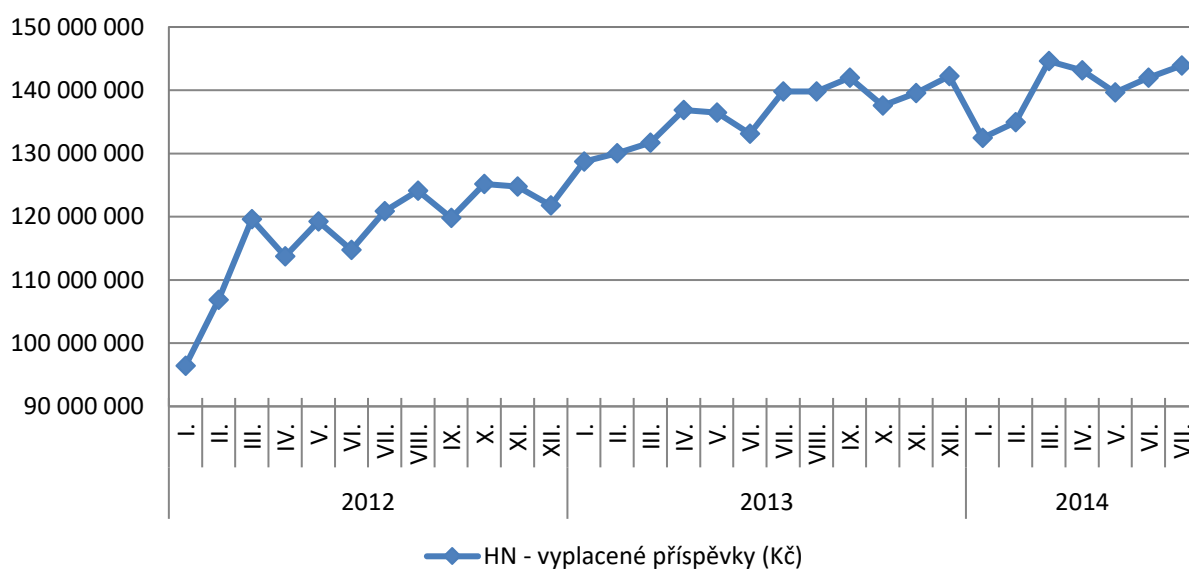
36	Rakovník	7,3	Olomouc	0,9	Zlín	12,3
37	Tábor	7,3	Frýdek-Místek	0,8	Praha-západ	12,2
38	Nový Jičín	7,1	Zlín	0,8	Teplice	11,6
39	Frýdek-Místek	7,1	Beroun	0,7	Žďár nad Sázavou	11,3
40	Břeclav	7,0	České Budějovice	0,7	Prostějov	11,2
41	<b>Tachov</b>	<b>7,0</b>	Strakonice	0,7	Frýdek-Místek	11,0
42	Hradec Králové	7,0	<b>Tachov</b>	<b>0,6</b>	Jablonec nad Nisou	10,3
43	Jablonec nad Nisou	7,0	<b>Domažlice</b>	<b>0,6</b>	Nový Jičín	10,3
44	Žďár nad Sázavou	6,9	Ústí nad Labem	0,6	Semily	9,6
45	Prostějov	6,8	Hodonín	0,6	Uherské Hradiště	9,4
46	Strakonice	6,7	Žďár nad Sázavou	0,5	Chrudim	9,2
47	Jihlava	6,7	Kroměříž	0,5	Břeclav	9,1
48	Blansko	6,7	Litoměřice	0,4	Kolín	8,8
49	Brno-venkov	6,6	<b>Pišeň-jih</b>	<b>0,3</b>	Český Krumlov	8,7
50	Zlín	6,4	Pelhřimov	0,3	Rychnov nad Kněžnou	8,6
51	Chrudim	6,4	Ostrava-město	0,3	Strakonice	8,1
52	Uherské Hradiště	6,4	Trutnov	0,2	Svitavy	7,9
53	Beroun	6,4	Blansko	0,2	Praha-východ	7,9
54	Cheb	6,3	Semily	0,2	Praha	7,7
55	Havlíčkův Brod	6,2	Rychnov nad Kněžnou	0,1	Trutnov	7,0
56	Ústí nad Orlicí	6,0	Chomutov	0,1	Liberec	6,8
57	Vyškov	5,9	Šumperk	0,0	<b>Pišeň-sever</b>	<b>6,6</b>
58	<b>Pišeň-město</b>	<b>5,9</b>	Znojmo	-0,1	<b>Pišeň-jih</b>	<b>6,5</b>
59	Náchod	5,7	Bruntál	-0,2	Beroun	6,4
60	<b>Klatovy</b>	<b>5,6</b>	Louny	-0,3	Havlíčkův Brod	6,3
61	<b>Domažlice</b>	<b>5,5</b>	Děčín	-0,3	Česká Lípa	6,2
62	<b>Pišeň-sever</b>	<b>5,4</b>	Prostějov	-0,3	České Budějovice	5,9
63	České Budějovice	5,4	Karviná	-0,4	Jičín	5,4
64	Praha	5,4	Uherské Hradiště	-0,4	Písek	5,3
65	Pardubice	5,4	Opava	-0,5	Mladá Boleslav	5,1
66	Jičín	5,2	Vsetín	-0,6	<b>Klatovy</b>	<b>5,1</b>
67	Písek	5,1	Teplice	-1,0	<b>Pišeň-město</b>	<b>5,1</b>
68	Jindřichův Hradec	4,9	Břeclav	-1,1	<b>Rokycany</b>	<b>5,0</b>
69	<b>Pišeň-jih</b>	<b>4,7</b>	<b>Rokycany</b>	<b>-1,2</b>	Pelhřimov	4,9
70	Rychnov nad Kněžnou	4,6	Most	-1,3	Pardubice	4,8
71	<b>Rokycany</b>	<b>4,6</b>	Česká Lípa	-1,6	Ústí nad Orlicí	4,7
72	Praha-západ	4,6	Benešov	-2,1	Nymburk	4,5
73	Benešov	4,4	Prachatice	-2,8	Cheb	4,3
74	Pelhřimov	4,4	Jindřichův Hradec	-3,5	<b>Tachov</b>	<b>4,2</b>
75	Prachatice	4,4	Český Krumlov	-3,7	Benešov	4,2
76	Mladá Boleslav	4,4	Jeseník	-4,0	<b>Domažlice</b>	<b>3,8</b>
77	Praha-východ	3,4	Písek	-4,5	Prachatice	2,3
	Celkem ČR	7,4	Celkem ČR	0,8	Celkem ČR	10,6

## Přehled vyplacených dávek v Plzeňském kraji – červenec 2014

### Hmotná nouze

	stav k		
	31. 7. 2013	30. 6. 2014	31. 7. 2014
doplatek na bydlení	10 442 802	10 098 235	9 892 429
příspěvek na živobytí	23 586 663	23 978 902	23 379 123
příspěvek na péči	96 516 600	96 399 600	99 038 600
příspěvek na mobilitu	6 010 000	5 818 000	5 916 800
příspěvek na zvl. pomůcku	3 035 927	5 320 904	5 197 565
<b>celkem (vybrané příspěvky) (Kč)</b>	<b>139 591 992</b>	<b>141 615 641</b>	<b>143 424 517</b>
<b>celkem (všechny příspěvky) (Kč)</b>	<b>139 826 361</b>	<b>141 961 436</b>	<b>143 911 546</b>

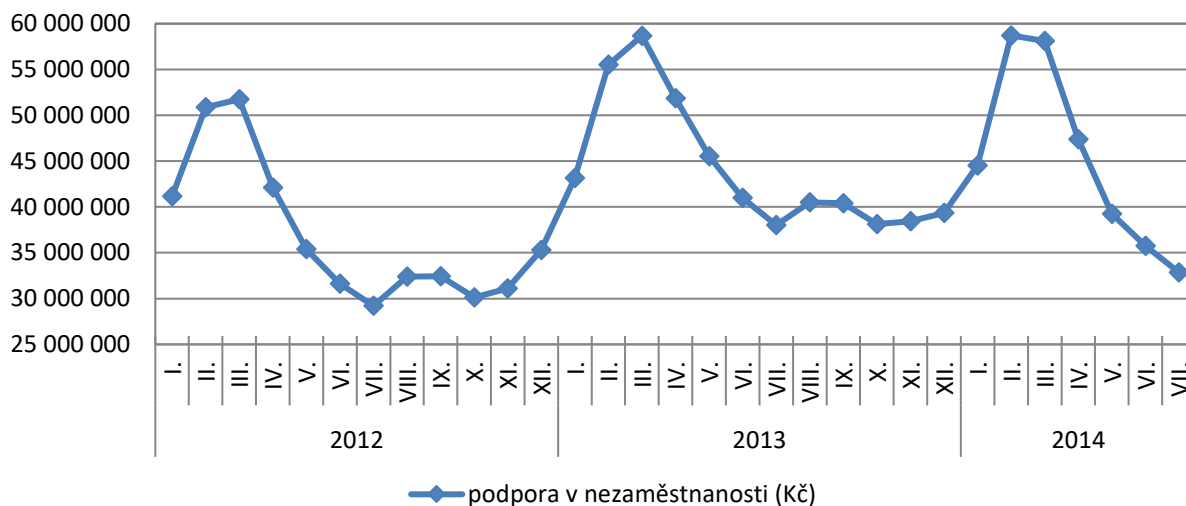
## Hmotná nouze - vývoj všech vyplacených příspěvků v Plzeňském kraji k 31. 7. 2014 (Kč)



## Podpora v nezaměstnanosti

	stav k		
	31. 7. 2013	30. 6. 2014	31. 7. 2014
<b>podpora v nezaměstnanosti (Kč)</b>	<b>38 005 036</b>	<b>35 757 275</b>	<b>32 840 804</b>

## Podpora v nezaměstnanosti - vývoj všech vyplacených příspěvků v Plzeňském kraji k 31. 7. 2014 (Kč)

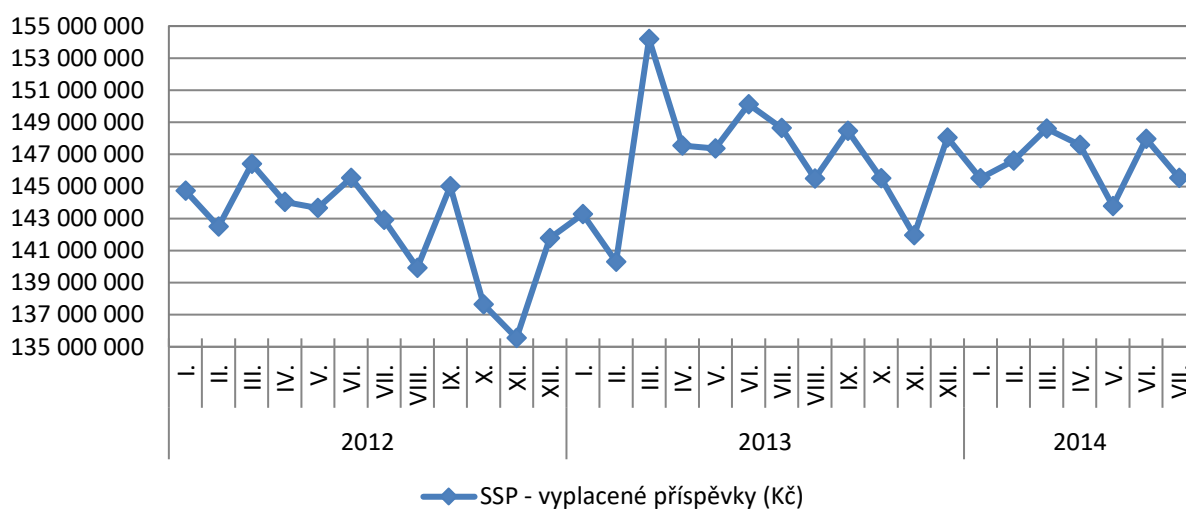


### Státní sociální podpora

	stav k		
	31. 7. 2013	30. 6. 2014	31. 7. 2014
příspěvek na bydlení	18 815 777	23 543 753	23 123 381
přídavek na dítě	12 229 842	11 689 900	11 657 097
rodičovský příspěvek	107 094 470	100 283 425	99 084 860
odměna pěstouna	4 496 641	5 124 074	4 974 153

přísp. na úhradu potřeb dítěte	3 791 521	4 314 036	4 218 871
<b>celkem (vybrané příspěvky) (Kč)</b>	<b>146 428 251</b>	<b>144 955 188</b>	<b>143 058 362</b>
<b>celkem (všechny příspěvky) (Kč)</b>	<b>148 638 011</b>	<b>147 964 330</b>	<b>145 523 923</b>

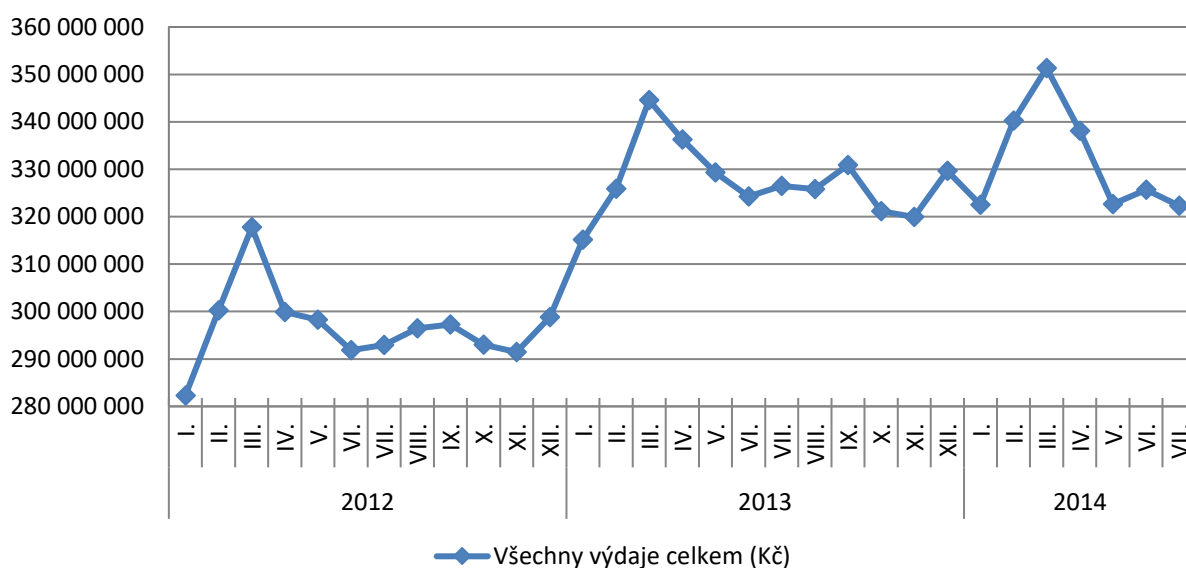
### Státní sociální podpora - vývoj všech vyplacených příspěvků v Plzeňském kraji k 31. 7. 2014 (Kč)



### Vývoj všech vyplacených dávek

	stav k		
	31. 7. 2013	30. 6. 2014	31. 7. 2014
<b>Všechny výdaje celkem (Kč)</b>	<b>326 469 408</b>	<b>325 683 041</b>	<b>322 276 273</b>

## Vývoj všech vyplacených dávek v Plzeňském kraji k 31. 7. 2014 (Kč)



## Vývoj vyplacených příspěvků na HN, podporu v nezam. a SSP v Plzeňském kraji k 31. 7. 2014

