



Úřad práce České republiky  
krajská pobočka v Plzni

## **Měsíční statistická zpráva** *srpen 2014*

**Zpracoval:** *Tomáš Moravec, DiS.*

<https://www.uradprace.cz/web/cz/statistiky-plk>

## **Informace o nezaměstnanosti v Plzeňském kraji k 31. 8. 2014**

*V tomto měsíci celkový počet uchazečů o zaměstnání klesl o 0,5 % na 22 222, počet hlášených volných pracovních míst se zvýšil o 11,2 % na 4 939 a podíl nezaměstnaných osob stagnoval na 5,6 %.*

K 31. 8. 2014 evidoval Úřad práce ČR (ÚP ČR), Krajská pobočka v Plzni celkem 22 222 uchazečů o zaměstnání. Jejich počet byl o 111 nižší než na konci předchozího měsíce, ve srovnání se stejným obdobím minulého roku je nižší o 1 981 osob. Z tohoto počtu bylo 21 548 dosažitelných uchazečů o zaměstnání ve věku 15 – 64 let. Bylo to o 112 méně než na konci předchozího měsíce. Ve srovnání se stejným obdobím minulého roku byl jejich počet nižší o 2 049.

V průběhu měsíce bylo nově zaevidováno 2 221 osob. Ve srovnání s minulým měsícem to bylo méně o 907 osob a v porovnání se stejným obdobím předchozího roku více o 13 osob.

Z evidence během měsíce odešlo celkem 2 332 uchazečů (ukončená evidence, vyřazení uchazeči). Bylo to o 277 osob méně než v předchozím měsíci, ale o 316 osob více než ve stejném měsíci minulého roku. Do zaměstnání z nich ve sledovaném měsíci nastoupilo 1 449, tj. o 29 méně než v předchozím měsíci a o 505 více než ve stejném měsíci minulého roku, 883 uchazečů bylo vyřazeno bez umístění.

Meziměsíční pokles nezaměstnaných byl zaznamenán v šesti okresech, nejvíce pak v okresech Tachov (- 2,4 %), Klatovy (- 0,9 %) a Rokycany (-0,8 %). Meziměsíční nárůst nezaměstnaných byl zaznamenán pouze v okrese Domažlice (+ 0,5 %).

Ke konci měsíce bylo evidováno na ÚP ČR, Krajské pobočce v Plzni 12 330 žen. Jejich podíl na celkovém počtu uchazečů činil 55,5 %. V evidenci bylo

3 142 osob se zdravotním postižením, což představovalo 14,1 % z celkového počtu nezaměstnaných.

Podporu v nezaměstnanosti pobíralo 5 138 uchazečů o zaměstnání, tj. 23,1 % všech uchazečů vedených v evidenci.

Podíl nezaměstnaných osob, tj. počet dosažitelných uchazečů o zaměstnání ve věku 15 - 64 let k obyvatelstvu stejného věku, k 31. 8. 2014 stagnoval na 5,6 %.

Podíl nezaměstnaných stejný nebo vyšší než krajský průměr vykázaly tři okresy, nejvyšší byl v okrese Tachov (6,9 %). Nejnižší podíl nezaměstnaných byl zaznamenán v okresech Rokycany (4,6 %) a Plzeň – jih (4,7 %). Podíl nezaměstnaných žen zůstal na 6,3 %, podíl nezaměstnaných mužů zůstal na 4,9 %.

Kraj evidoval k 31. 8. 2014 celkem 4 939 volných pracovních míst. Jejich počet byl o 496 vyšší než v předchozím měsíci a o 1 701 vyšší než ve stejném měsíci minulého roku. Na jedno volné pracovní místo připadalo v průměru 4,5 uchazečů, z toho nejvíce v okresech Plzeň - sever (6,4) a Plzeň – jih (5,4).

Z celkového počtu nahlášených volných míst bylo 244 vhodných pro osoby se zdravotním postižením (OZP), na jedno volné pracovní místo připadalo 12,9 OZP. Volných pracovních míst pro absolventy a mladistvé bylo registrováno 615, na jedno volné místo připadalo 1,9 uchazečů této kategorie.

V rámci aktivní politiky zaměstnanosti (APZ) bylo k 31. 8. 2014 prostřednictvím příspěvků v rámci APZ podpořeno 1 700 uchazečů.

Od počátku roku bylo do 374 rekvalifikačních kurzů zařazeno celkem 1 871 uchazečů a 62 zájemců o zaměstnání. Podrobnější informace jsou k dispozici zde: <https://www.mpsv.cz/web/cz/statistiky-trhu-prace>.

Záměr hromadného propouštění jsme neobdrželi od žádné společnosti.

Informace o vývoji nezaměstnanosti v ČR v elektronické formě jsou zveřejněny na internetové adrese <https://www.mpsv.cz/web/cz/statistiky-trhu-prace>.

### **1. Základní charakteristika vývoje nezaměstnanosti a volných pracovních míst v Plzeňském kraji**

Tabulka č.1 - Vývoj nezaměstnanosti

ukazatel (celkový počet)		stav k		
		<i>Před rokem</i>	<i>Minulý měsíc</i>	<b>Aktuální měsíc</b>
evidovaní uchazeči o zaměstnání		24 203	22 333	<b>22 222</b>
z toho	ženy	12 991	12 319	<b>12 330</b>
	absolventi a mladiství	1 489	1 060	<b>1 165</b>
	uchazeči se zdravot. postižením	3 191	3 125	<b>3 142</b>
uchazeči s nárokem na PvN		5 825	5 108	<b>5 138</b>
podíl nezaměstnaných osob v % <sup>1)</sup>		6,1	5,6	<b>5,6</b>
volná pracovní místa		3 238	4 443	<b>4 939</b>
počet uchazečů na 1 volné pracovní místo		7,5	5,0	<b>4,5</b>

1) od ledna 2013 nový ukazatel registrované nezaměstnanosti

Tabulka č.2 - Tok nezaměstnanosti

ukazatel (celkový počet)		stav k		
		<i>Před rokem</i>	<i>Minulý měsíc</i>	<b>Aktuální měsíc</b>
nově evidovaní uchazeči o zaměstnání		2 208	3 128	<b>2 221</b>
uchazeči s ukonč. evidencí a vyřazení		2 016	2 609	<b>2 332</b>
z toho umístění celkem		944	1 478	<b>1 449</b>
z toho umístění úřadem práce		61	295	<b>282</b>

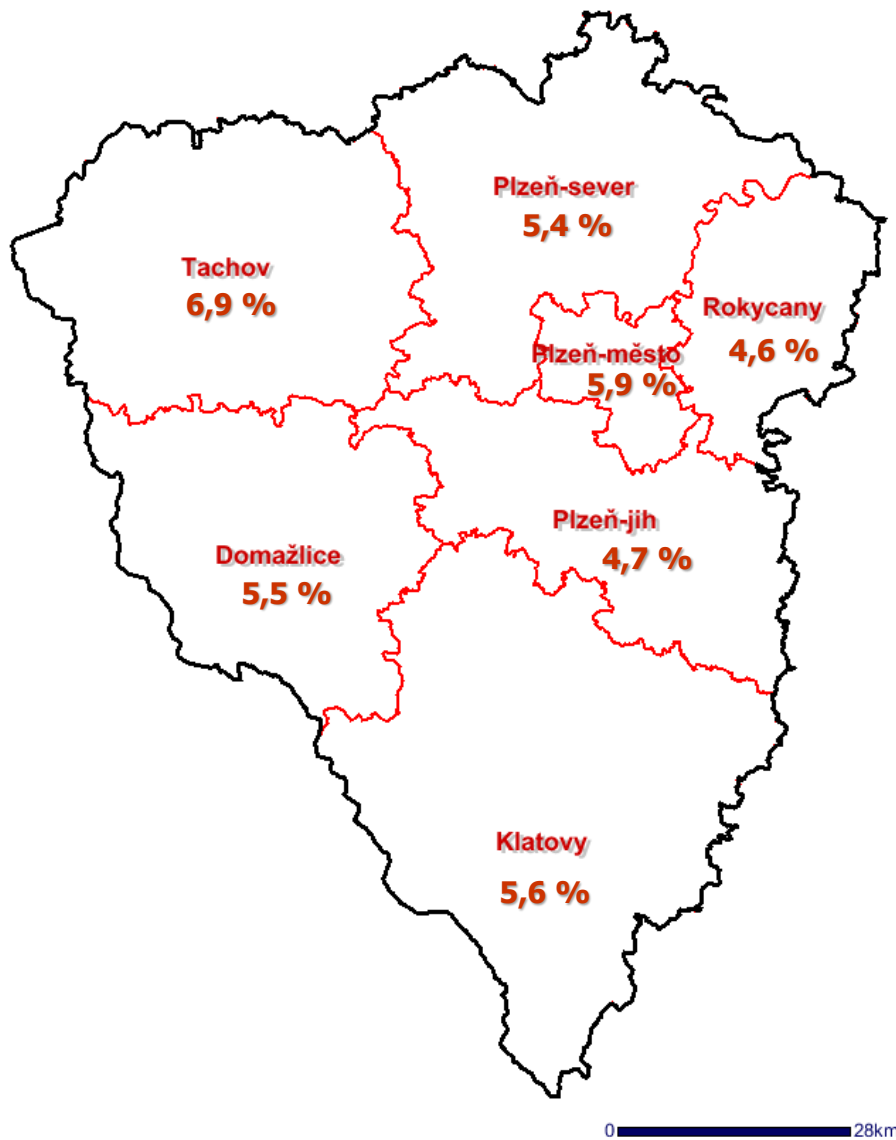
## 2. Aktivní politika zaměstnanosti v Plzeňském kraji

Tabulka č. 3 - Uchazeči o zaměstnání podpoření v rámci vybraných nástrojů APZ a rekvalifikace uchazečů a zájemců o zaměstnání

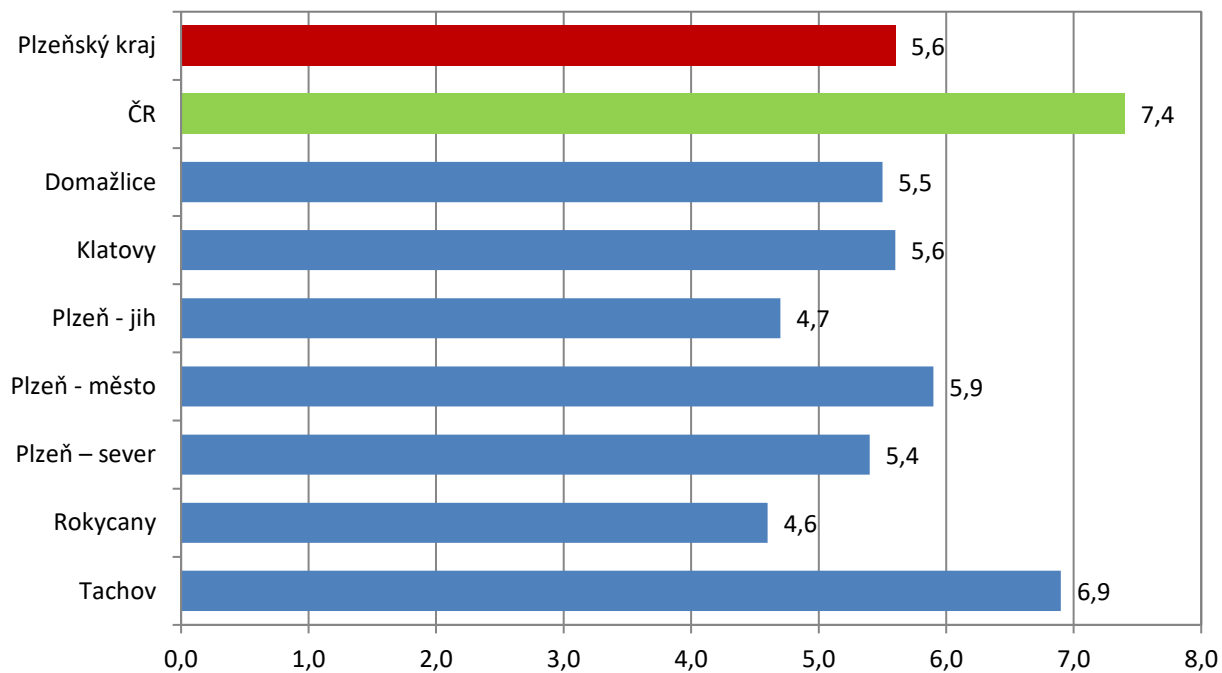
ukazatel (celkový počet)	srpen 2013	srpen 2014	stav od počátku roku k	
			31. 8. 2013	31. 8. 2014
<b>pracovní místa podpořená v rámci APZ</b>				
veřejně prospěšné práce (VPP)	139	54	140	26
ESF - VPP <sup>1)</sup>	648	741	601	723
společensky účelná prac. místa (SÚPM)	189	65	196	131
ESF - SÚPM <sup>1)</sup>	190	573	244	636
SÚPM - samostatně výděleč. činnost (SVČ)	146	211	127	154
chrán. prac. místa - SVČ osob se ZP	2	1	0	0
projekty ESF OP LZZ – cílené programy	19	22	19	22
<b>rekvalifikace uchazečů a zájemců o zaměstnání</b>				
uchazeči a zájemci zařazení do rekvalifikací vč. ESF	148	78	1 852	1 690
uchazeči a zájemci, kteří zahájili zvolenou rek. vč. ESF	15	18	216	243

1) spolufinancováno převážně z Evropského sociálního fondu

## Podíl nezaměstnaných v okresech Plzeňského kraje k 31. 8. 2014

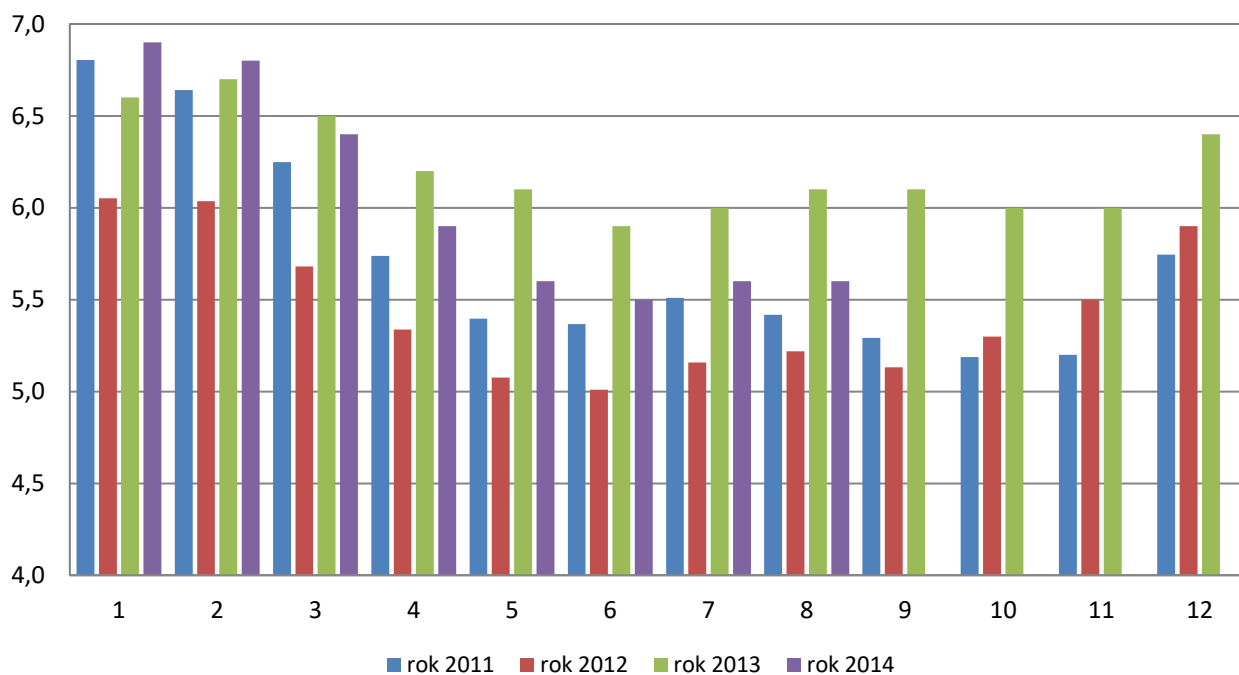


## Podíl nezaměstnaných osob v okresech Plzeňského kraje a v ČR k 31. 8. 2014 (%)

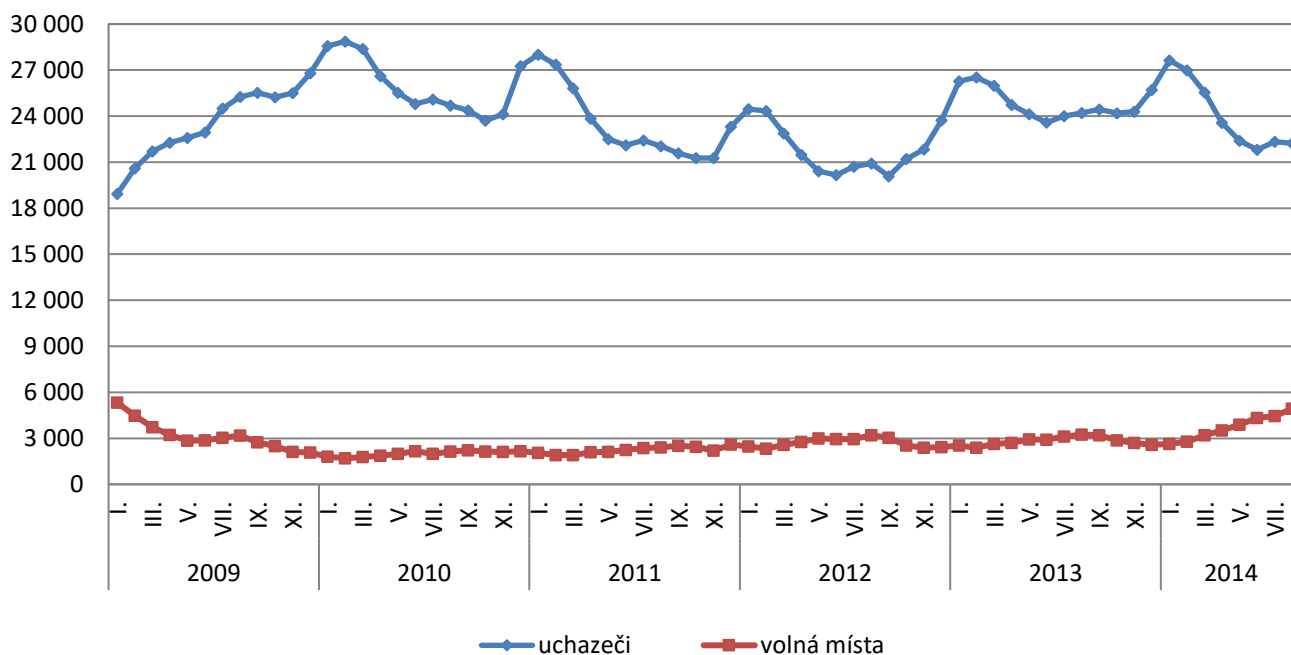


**5,8 %**

## Vývoj podílu nezaměstnaných v Plzeňském kraji v letech 2011 - 2014 (%)

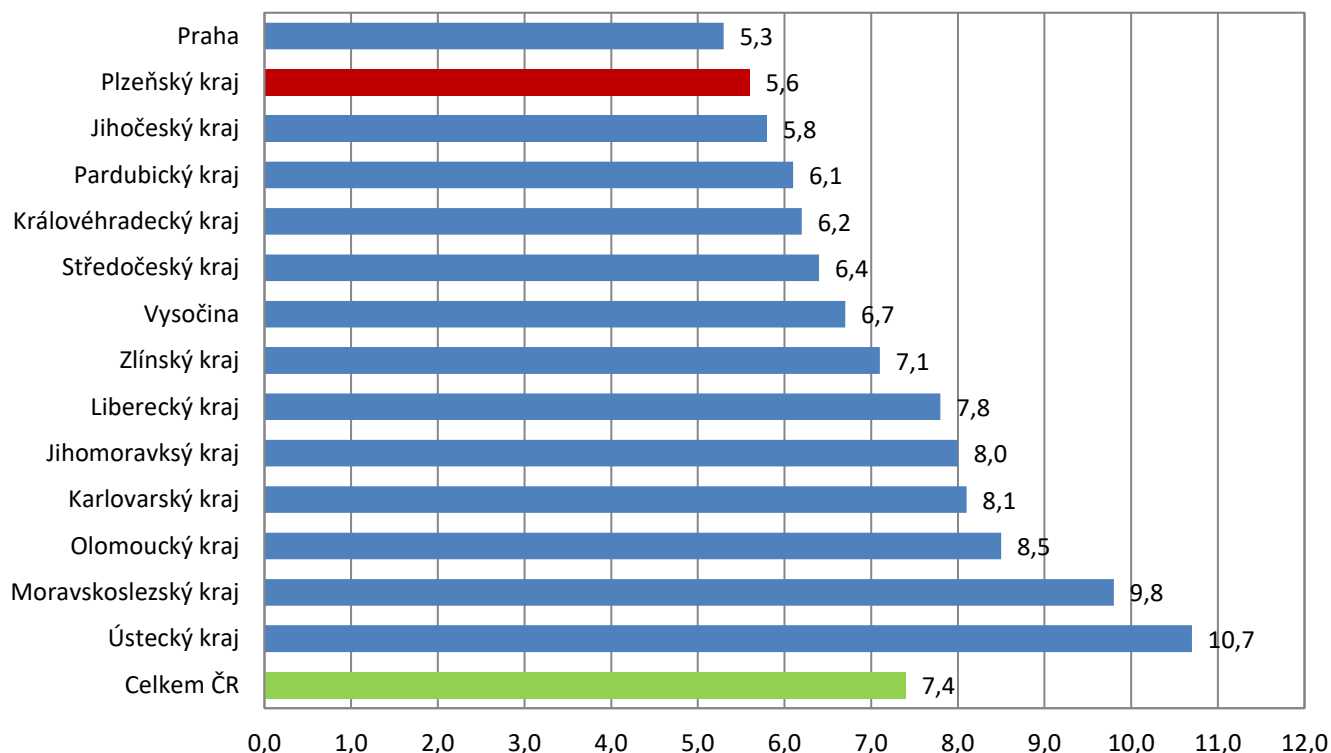


## Vývoj počtu uchazečů a volných pracovních míst v Plzeňském kraji v letech 2009 - 2014





## Podíl nezaměstnaných osob v jednotlivých krajích ČR k 31. 8. 2014 (%)



## SETŘÍDĚNÍ OKRESŮ k 31. srpnu 2014

	podíl nezam.		meziměs. přírůst./ úbytek nezam. v		počet uchazečů
	v %		%		na 1 VPM
1 Most	12,7	Znojmo	1,3	Ústí nad Labem	35,2
2 Ústí nad Labem	12,6	Mladá Boleslav	0,7	Karviná	34,4
3 Bruntál	12,4	Žďár nad Sázavou	0,6	Sokolov	32,7
4 Karviná	12,3	Praha-západ	0,6	Bruntál	30,5
5 Ostrava-město	11,3	<b>Domažlice</b>	<b>0,5</b>	Hodonín	27,8
6 Chomutov	11,1	Praha-východ	0,5	Jeseník	27,3
7 Děčín	10,0	Třebíč	0,5	Chomutov	25,2
8 Louny	9,9	Nymburk	0,4	Litoměřice	19,9
9 Sokolov	9,9	Příbram	0,0	Děčín	19,8
10 Přerov	9,8	Strakonice	0,0	Opava	18,7
11 Hodonín	9,7	<b>Plzeň-město</b>	<b>-0,1</b>	Kladno	17,4
12 Znojmo	9,4	Karviná	-0,1	Rakovník	16,6
13 Teplice	9,2	Pelhřimov	-0,1	Olomouc	16,2
14 Jeseník	9,1	Kroměříž	-0,1	Kroměříž	15,4
15 Litoměřice	9,0	<b>Plzeň-sever</b>	<b>-0,2</b>	Vsetín	14,5
16 Brno-město	9,0	<b>Plzeň-jih</b>	<b>-0,4</b>	Ostrava-město	14,4
17 Šumperk	8,6	Přerov	-0,4	Most	14,3
18 Příbram	8,6	Ústí nad Labem	-0,4	Příbram	14,2
19 Kladno	8,5	Brno-venkov	-0,5	Louny	13,9
20 Třebíč	8,4	Havlíčkův Brod	-0,5	Hradec Králové	13,9
21 Liberec	8,4	Brno-město	-0,5	Brno-venkov	13,8
22 Olomouc	8,4	Semily	-0,6	Brno-město	13,6
23 Kroměříž	8,2	Mělník	-0,6	Blansko	13,6
24 Kolín	8,2	Nový Jičín	-0,8	Žďár nad Sázavou	13,4
25 Karlovy Vary	8,1	<b>Rokycany</b>	<b>-0,8</b>	Přerov	13,0
26 Vsetín	8,0	Praha	-0,8	Třebíč	13,0
27 Mělník	8,0	Jablonec nad Nisou	-0,8	Frýdek-Místek	12,7
28 Česká Lípa	7,9	Frýdek-Místek	-0,9	Náchod	12,6
29 Český Krumlov	7,8	Karlovy Vary	-0,9	Mělník	12,6
30 Nymburk	7,8	<b>Klatovy</b>	<b>-0,9</b>	Vyškov	12,5
31 Trutnov	7,7	Hradec Králové	-0,9	Karlovy Vary	12,4
32 Opava	7,7	Sokolov	-1,0	Zlín	11,9
33 Svitavy	7,6	Ostrava-město	-1,1	Znojmo	11,8
34 Kutná Hora	7,6	Bruntál	-1,1	Jihlava	11,8
35 Semily	7,5	Liberec	-1,1	Šumperk	11,6
36 Rakovník	7,3	Chomutov	-1,1	Teplice	11,0
37 Tábor	7,2	Kutná Hora	-1,1	Kutná Hora	10,8

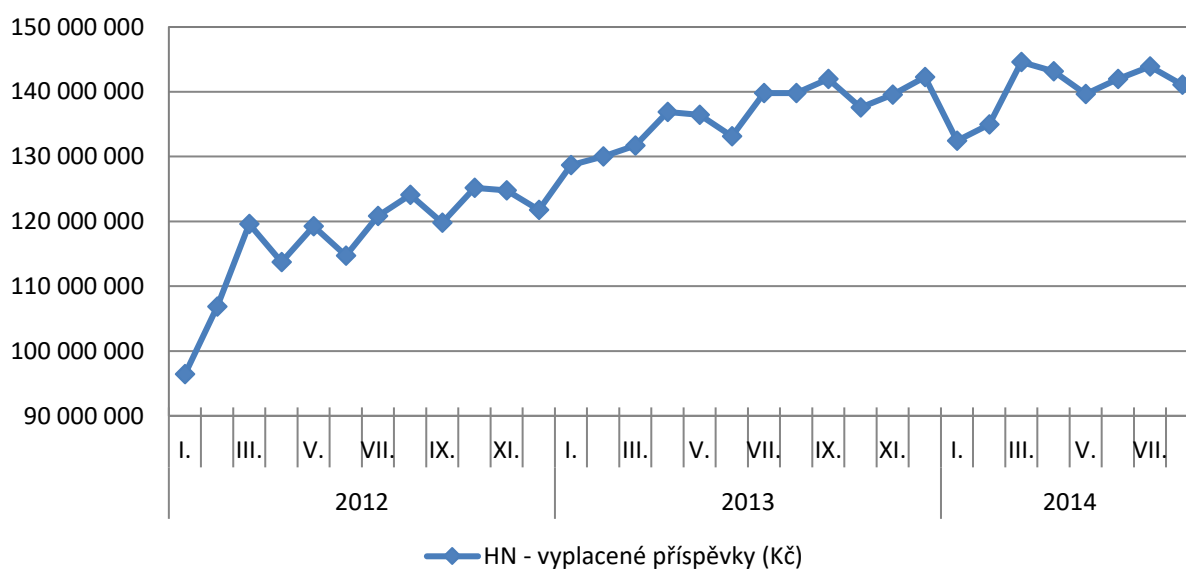
38	Nový Jičín	7,1	Vsetín	-1,2	Prostějov	10,5
39	Frýdek-Místek	7,0	Rakovník	-1,2	Praha-západ	10,4
40	Žďár nad Sázavou	7,0	Beroun	-1,2	Jablonec nad Nisou	10,1
41	Jablonec nad Nisou	6,9	Svitavy	-1,2	Rychnov nad Kněžnou	9,9
42	Hradec Králové	6,9	Vyškov	-1,3	Jindřichův Hradec	9,8
43	Tachov	6,9	Zlín	-1,3	Nový Jičín	9,6
44	Břeclav	6,8	Kladno	-1,3	Uherské Hradiště	9,5
45	Strakonice	6,7	Cheb	-1,4	Tábor	8,5
46	Prostějov	6,7	Blansko	-1,4	Semily	8,4
47	Brno-venkov	6,6	Olomouc	-1,4	Břeclav	8,2
48	Blansko	6,6	Litoměřice	-1,4	Strakonice	8,2
49	Jihlava	6,6	Rychnov nad Kněžnou	-1,4	Beroun	8,0
50	Zlín	6,4	Děčín	-1,5	Chrudim	7,9
51	Beroun	6,3	Náchod	-1,5	Svitavy	7,7
52	Uherské Hradiště	6,3	Tábor	-1,5	Trutnov	7,1
53	Chrudim	6,3	Uherské Hradiště	-1,7	Praha	6,8
54	Havlíčkův Brod	6,2	Český Krumlov	-1,8	Kolín	6,7
55	Cheb	6,2	Teplice	-1,8	Český Krumlov	6,4
56	Plzeň-město	5,9	Jihlava	-1,8	Plzeň-sever	6,4
57	Vyškov	5,9	Pardubice	-2,0	Liberec	6,2
58	Ústí nad Orlicí	5,8	Česká Lípa	-2,0	Česká Lípa	6,0
59	Náchod	5,7	Šumperk	-2,1	České Budějovice	5,7
60	Klatovy	5,6	Most	-2,1	Havlíčkův Brod	5,4
61	Domažlice	5,5	Louny	-2,2	Plzeň-jih	5,4
62	Plzeň-sever	5,4	Kolín	-2,2	Praha-východ	5,1
63	Praha	5,3	Chrudim	-2,2	Cheb	5,0
64	Pardubice	5,3	Písek	-2,2	Klatovy	4,9
65	České Budějovice	5,1	Opava	-2,2	Pelhřimov	4,8
66	Jičín	5,1	Prostějov	-2,2	Nymburk	4,8
67	Písek	5,0	Hodonín	-2,3	Jičín	4,7
68	Jindřichův Hradec	4,7	Tachov	-2,4	Rokycany	4,7
69	Plzeň-jih	4,7	Trutnov	-2,5	Mladá Boleslav	4,6
70	Praha-západ	4,6	Ústí nad Orlicí	-2,6	Pardubice	4,6
71	Rokycany	4,6	Jičín	-2,6	Písek	4,6
72	Rychnov nad Kněžnou	4,6	Břeclav	-2,9	Plzeň-město	4,3
73	Mladá Boleslav	4,4	Benešov	-3,0	Ústí nad Orlicí	4,3
74	Pelhřimov	4,4	Prachatice	-3,5	Benešov	4,0
75	Benešov	4,3	Jindřichův Hradec	-3,6	Tachov	3,7
76	Prachatice	4,3	České Budějovice	-4,1	Domažlice	3,5
77	Praha-východ	3,5	Jeseník	-4,8	Prachatice	3,1
	Celkem ČR	7,4	Celkem ČR	-1,1	Celkem ČR	9,8

## Přehled vyplacených dávek v Plzeňském kraji – srpen 2014

### Hmotná nouze

	stav k		
	31. 8. 2013	31. 7. 2014	31. 8. 2014
doplatek na bydlení	10 154 467	9 892 429	9 546 731
příspěvek na živobytí	23 287 162	23 379 123	22 379 527
příspěvek na péči	93 664 800	99 038 600	96 704 600
příspěvek na mobilitu	6 086 800	5 916 800	5 917 600
příspěvek na zvl. pomůcku	6 327 306	5 197 565	6 057 615
<b>celkem (vybrané příspěvky) (Kč)</b>	<b>139 520 535</b>	<b>143 424 517</b>	<b>140 606 073</b>
<b>celkem (všechny příspěvky) (Kč)</b>	<b>139 827 976</b>	<b>143 911 546</b>	<b>141 083 040</b>

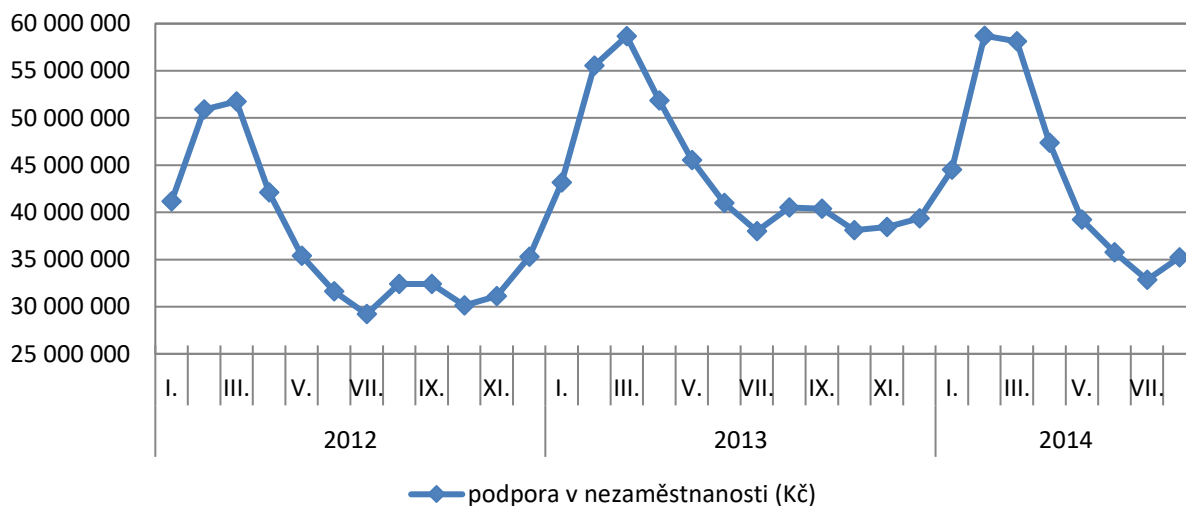
## Hmotná nouze - vývoj všech vyplacených příspěvků v Plzeňském kraji k 31. 8. 2014 (Kč)



## Podpora v nezaměstnanosti

	stav k		
	31. 8. 2013	31. 7. 2014	31. 8. 2014
<b>podpora v nezaměstnanosti (Kč)</b>	<b>40 500 780</b>	<b>32 840 804</b>	<b>35 208 610</b>

## Podpora v nezaměstnanosti - vývoj všech vyplacených příspěvků v Plzeňském kraji k 31. 8. 2014 (Kč)

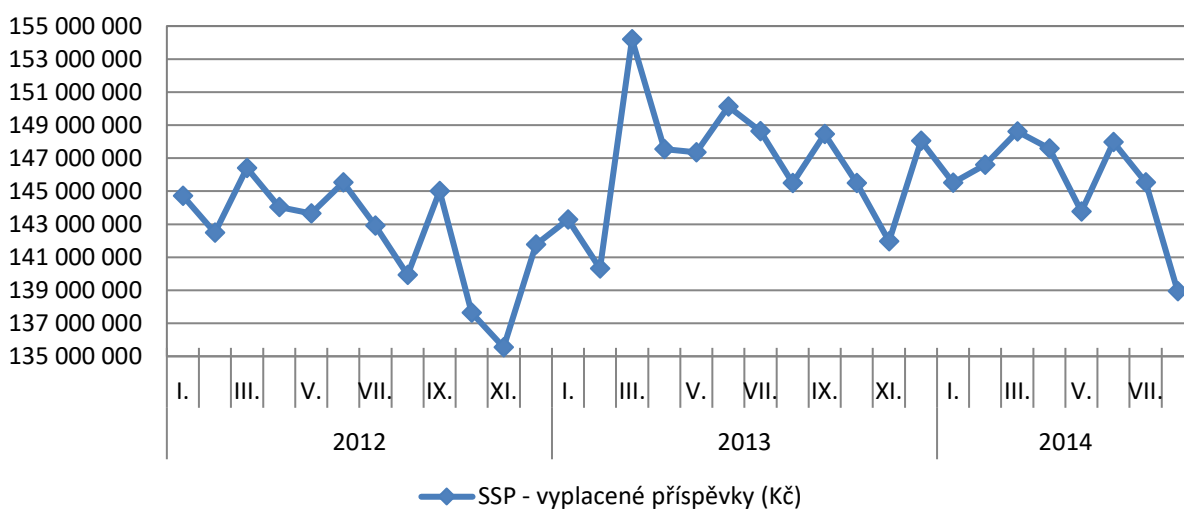


### Státní sociální podpora

	stav k		
	31. 8. 2013	31. 7. 2014	31. 8. 2014
příspěvek na bydlení	15 606 195	23 123 381	18 022 879
přídavek na dítě	12 253 949	11 657 097	11 588 258
rodičovský příspěvek	106 567 616	99 084 860	97 535 501
odměna pěstouna	4 562 560	4 974 153	5 078 851

přísp. na úhradu potřeb dítěte	3 935 724	4 218 871	4 205 705
<b>celkem (vybrané příspěvky) (Kč)</b>	<b>142 926 044</b>	<b>143 058 362</b>	<b>136 431 194</b>
<b>celkem (všechny příspěvky) (Kč)</b>	<b>145 490 333</b>	<b>145 523 923</b>	<b>138 935 910</b>

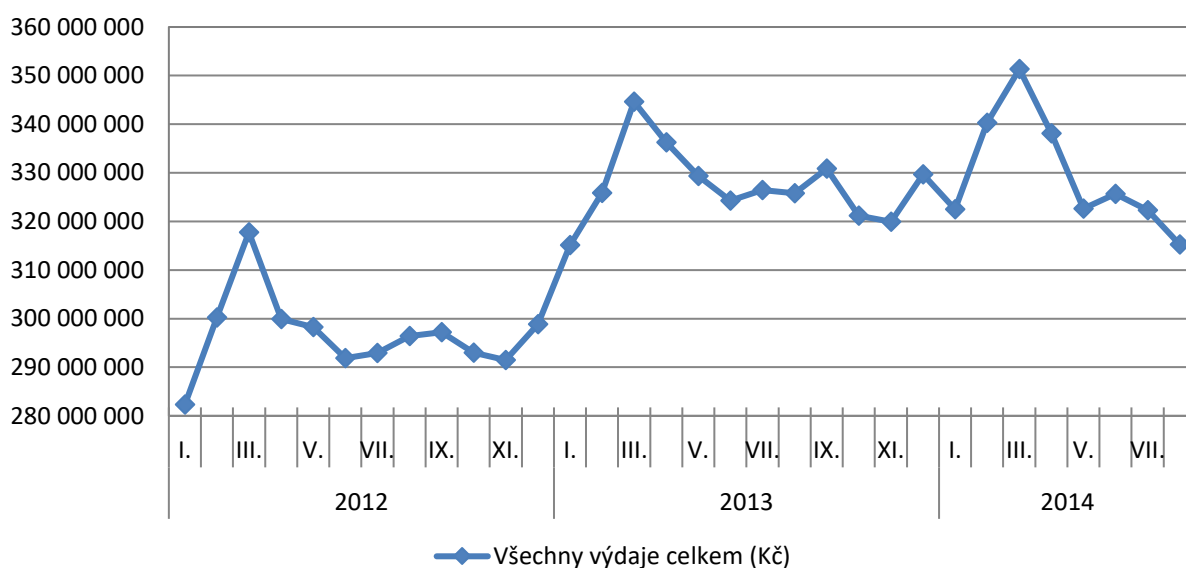
### Státní sociální podpora - vývoj všech vyplacených příspěvků v Plzeňském kraji k 31. 8. 2014 (Kč)



### Vývoj všech vyplacených dávek

	stav k		
	31. 8. 2013	31. 7. 2014	31. 8. 2014
<b>Všechny výdaje celkem (Kč)</b>	<b>325 819 089</b>	<b>322 276 273</b>	<b>315 227 560</b>

## Vývoj všech vyplacených dávek v Plzeňském kraji k 31. 8. 2014 (Kč)



## Vývoj vyplacených příspěvků na HN, podporu v nezam. a SSP v Plzeňském kraji k 31. 8. 2014

