



Úřad práce České republiky
krajská pobočka v Plzni

Měsíční statistická zpráva *říjen 2014*

Zpracoval: *Tomáš Moravec, DiS.*

<https://www.uradprace.cz/web/cz/statistiky-plk>

Informace o nezaměstnanosti v Plzeňském kraji k 31. 10. 2014

V tomto měsíci celkový počet uchazečů o zaměstnání klesl o 2,9 % na 21 113, počet hlášených volných pracovních míst se zvýšil o 5,8 % na 5 220 a podíl nezaměstnaných osob poklesl na 5,3 %.

K 31. 10. 2014 evidoval Úřad práce ČR (ÚP ČR), Krajská pobočka v Plzni celkem 21 113 uchazečů o zaměstnání. Jejich počet byl o 637 nižší než na konci předchozího měsíce, ve srovnání se stejným obdobím minulého roku je nižší o 3 069 osob. Z tohoto počtu bylo 20 357 dosažitelných uchazečů o zaměstnání ve věku 15 – 64 let. Bylo to o 558 méně než na konci předchozího měsíce. Ve srovnání se stejným obdobím minulého roku byl jejich počet nižší o 3 011.

V průběhu měsíce bylo nově zaevidováno 2 624 osob. Ve srovnání s minulým měsícem to bylo méně o 808 osob a v porovnání se stejným obdobím předchozího roku více o 293 osob.

Z evidence během měsíce odešlo celkem 3 261 uchazečů (ukončená evidence, vyřazení uchazeči). Bylo to o 643 osob méně než v předchozím měsíci a o 661 osob více než ve stejném měsíci minulého roku. Do zaměstnání z nich ve sledovaném měsíci nastoupilo 2 073, tj. o 328 méně než v předchozím měsíci a o 957 více než ve stejném měsíci minulého roku, 1 188 uchazečů bylo vyřazeno bez umístění.

Meziměsíční pokles nezaměstnaných byl zaznamenán ve všech sedmi okresech, nejvíce pak v okresech Domažlice (- 4,4 %), Rokycany (- 3,7 %) a Plzeň – sever (- 3,4 %).

Ke konci měsíce bylo evidováno na ÚP ČR, Krajské pobočce v Plzni 11 544 žen. Jejich podíl na celkovém počtu uchazečů činil 54,7 %. V evidenci bylo

3 081 osob se zdravotním postižením, což představovalo 14,6 % z celkového počtu nezaměstnaných.

Podporu v nezaměstnanosti pobíralo 4 575 uchazečů o zaměstnání, tj. 21,7 % všech uchazečů vedených v evidenci.

Podíl nezaměstnaných osob, tj. počet dosažitelných uchazečů o zaměstnání ve věku 15 - 64 let k obyvatelstvu stejného věku, k 31. 10. 2014 poklesl na 5,3 %.

Podíl nezaměstnaných stejný nebo vyšší než krajský průměr vykázaly tři okresy, nejvyšší byl v okrese Tachov (6,5 %). Nejnižší podíl nezaměstnaných byl zaznamenán v okresech Rokycany (4,4 %) a Plzeň – jih (4,6 %). Podíl nezaměstnaných žen poklesl na 5,9 %, podíl nezaměstnaných mužů poklesl na 4,7 %.

Kraj evidoval k 31. 10. 2014 celkem 5 220 volných pracovních míst. Jejich počet byl o 284 vyšší než v předchozím měsíci a o 2 360 vyšší než ve stejném měsíci minulého roku. Na jedno volné pracovní místo připadalo v průměru 4,0 uchazečů, z toho nejvíce v okresech Plzeň - sever (7,1) a Plzeň – jih (4,9).

Z celkového počtu nahlášených volných míst bylo 297 vhodných pro osoby se zdravotním postižením (OZP), na jedno volné pracovní místo připadalo 10,4 OZP. Volných pracovních míst pro absolventy a mladistvé bylo registrováno 973, na jedno volné místo připadalo 1,5 uchazečů této kategorie.

V rámci aktivní politiky zaměstnanosti (APZ) bylo k 31. 10. 2014 prostřednictvím příspěvků v rámci APZ podpořeno 1 742 uchazečů.

Od počátku roku bylo do 490 rekvalifikačních kurzů zařazeno celkem 2 233 uchazečů a 104 zájemců o zaměstnání. Podrobnější informace jsou k dispozici zde: <https://www.mpsv.cz/web/cz/statistiky-trhu-prace>.

Záměr hromadného propouštění jsme obdrželi od společnosti RWE Distribuční služby, s.r.o., která z důvodu optimalizace výkonu činností propustí v ČR 52 zaměstnanců. Přímou v Plzeňském kraji se tento krok dotkne 8 osob. Pracovní poměry budou ukončeny k 31. 12. 2014. Další záměr hromadného propouštění jsme dostali od firmy NELI, a.s., která z důvodu uzavření provozovny v okrese Klatovy, propustí 17 svých pracovníků. Všechny pracovní poměry byly ukončeny dohodou a to k 30. 11. 2014. Poslední záměr hromadného propouštění jsme obdrželi od společnosti Tatung Czech, s.r.o., která k 30. 11. 2014 propustí 10 svých pracovníků a to z důvodu vnitřní organizační změny.

Informace o vývoji nezaměstnanosti v ČR v elektronické formě jsou zveřejněny na internetové adrese <https://www.mpsv.cz/web/cz/statistiky-trhu-prace>.

1. Základní charakteristika vývoje nezaměstnanosti a volných pracovních míst v Plzeňském kraji

Tabulka č.1 - Vývoj nezaměstnanosti

ukazatel (celkový počet)		stav k		
		<i>Před rokem</i>	<i>Minulý měsíc</i>	Aktuální měsíc
evidovaní uchazeči o zaměstnání		24 182	21 750	21 113
z toho	ženy	12 835	11 869	11 544
	absolventi a mladiství	1 834	1 508	1 483
	uchazeči se zdravot. postižením	3 180	3 101	3 081
uchazeči s nárokem na PvN		5 339	4 690	4 575
podíl nezaměstnaných osob v % ¹⁾		6,0	5,4	5,3
volná pracovní místa		2 860	4 936	5 220
počet uchazečů na 1 volné pracovní místo		8,5	4,4	4,0

1) od ledna 2013 nový ukazatel registrované nezaměstnanosti

Tabulka č.2 - Tok nezaměstnanosti

ukazatel (celkový počet)	stav k		
	<i>Před rokem</i>	<i>Minulý měsíc</i>	Aktuální měsíc
nově evidovaní uchazeči o zaměstnání	2 331	3 432	2 624
uchazeči s ukonč. evidencí a vyřazení	2 600	3 904	3 261
z toho umístění celkem	1 116	2 401	2 073
z toho umístění úřadem práce	73	460	437

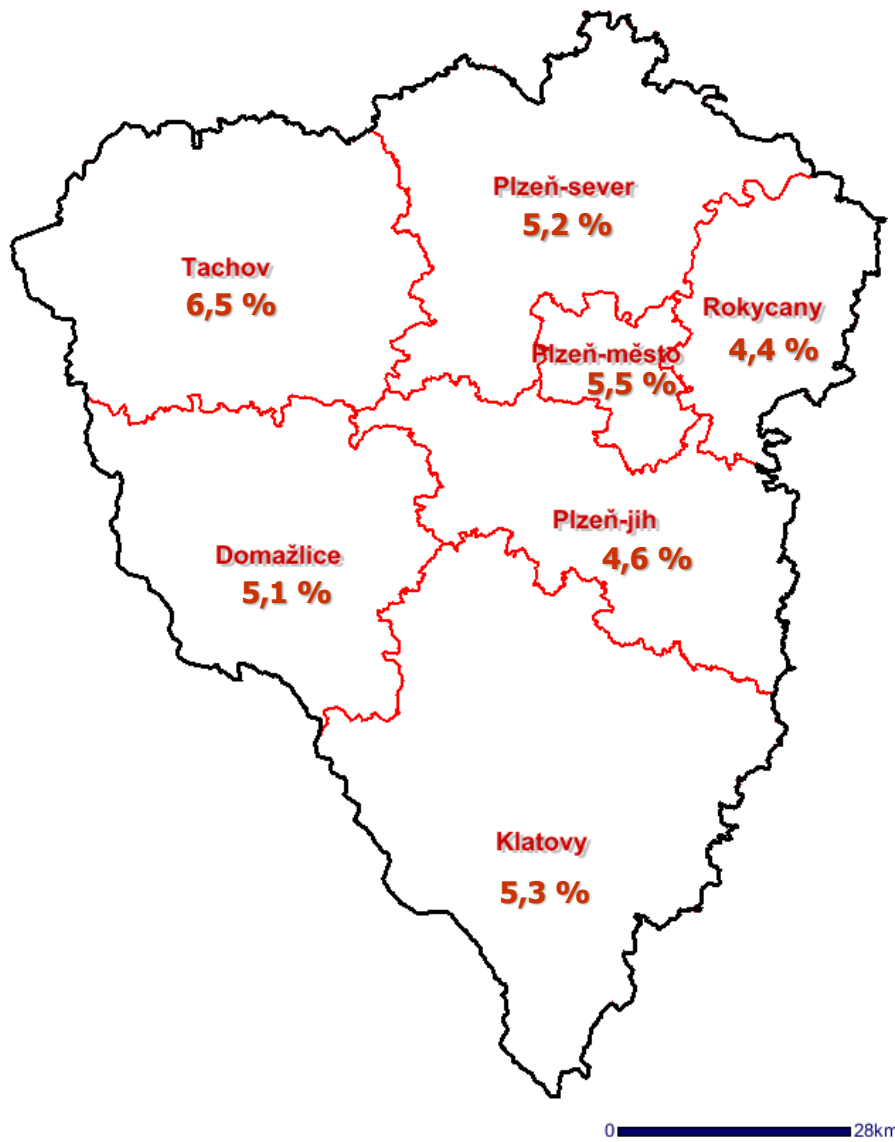
2. Aktivní politika zaměstnanosti v Plzeňském kraji

Tabulka č. 3 - Uchazeči o zaměstnání podpoření v rámci vybraných nástrojů APZ a rekvalifikace uchazečů a zájemců o zaměstnání

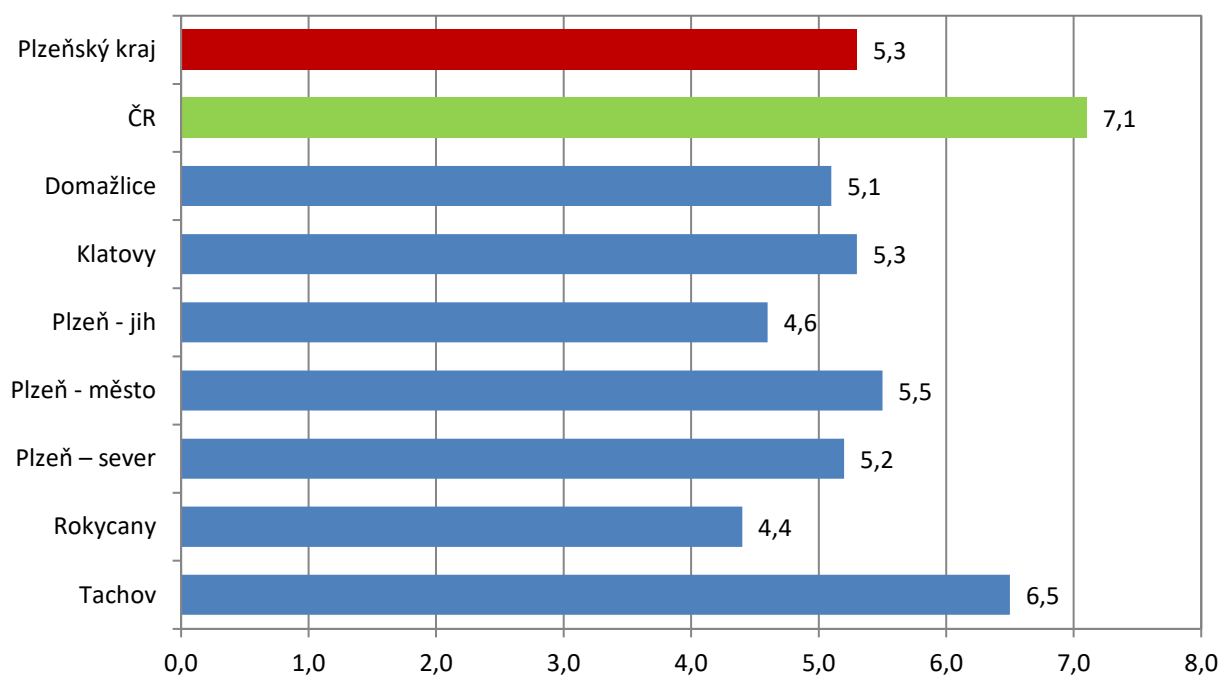
ukazatel (celkový počet)	říjen 2013	říjen 2014	stav od počátku roku k	
			31.10.2013	31.10.2014
pracovní místa podpořená v rámci APZ				
veřejně prospěšné práce (VPP)	175	56	188	43
ESF - VPP ¹⁾	606	773	616	805
společensky účelná prac. místa (SÚPM)	306	67	352	142
ESF - SÚPM ¹⁾	155	563	279	847
SÚPM - samostatně výděleč. činnost (SVČ)	149	219	154	189
chrán. prac. místa - SVČ osob se ZP	1	1	0	0
projekty ESF OP LZZ – cílené programy	17	31	21	33
rekvalifikace uchazečů a zájemců o zaměstnání				
uchazeči a zájemci zařazení do rekvalifikací vč. ESF	311	134	2 492	2 004
uchazeči a zájemci, kteří zahájili zvolenou rek. vč. ESF	27	48	286	333

1) spolufinancováno převážně z Evropského sociálního fondu

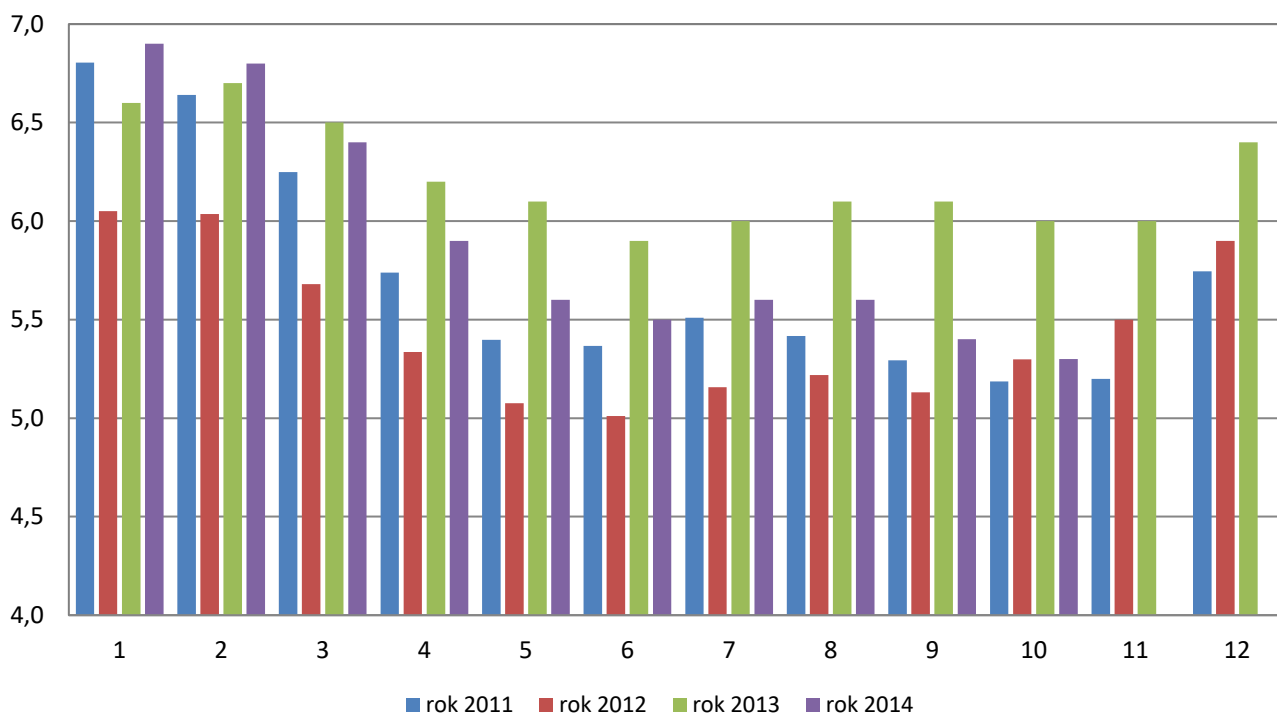
Podíl nezaměstnaných v okresech Plzeňského kraje k 31. 10. 2014



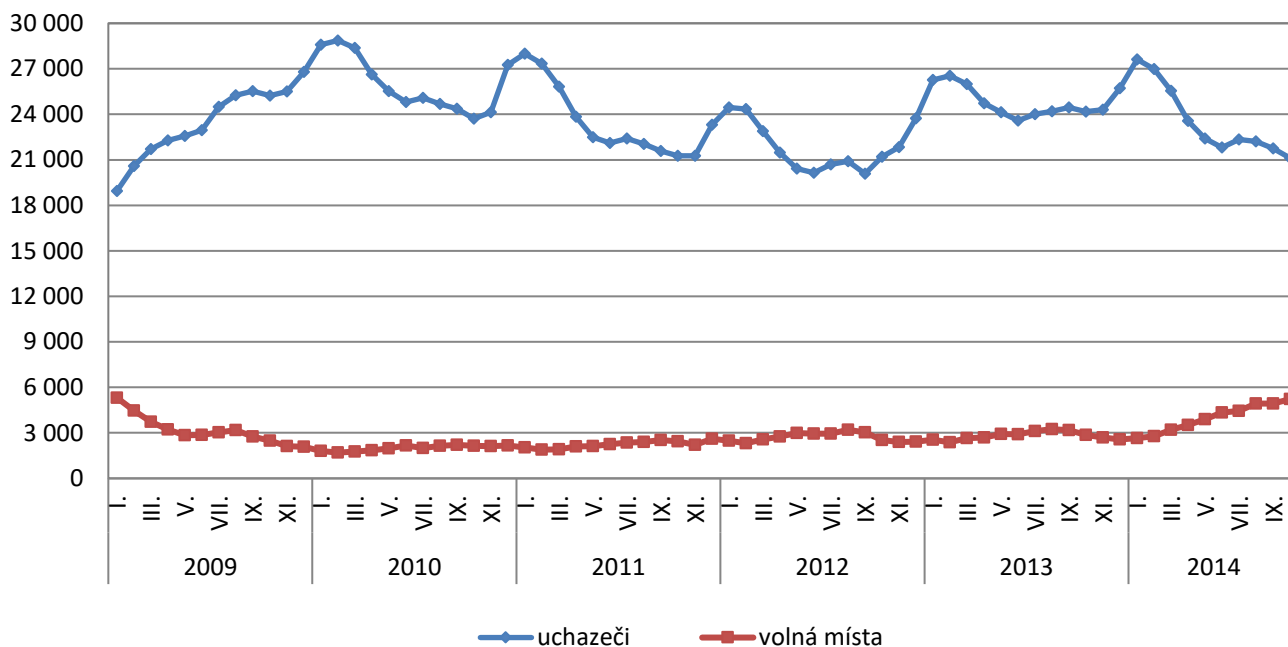
Podíl nezaměstnaných osob v okresech Plzeňského kraje a v ČR k 31. 10. 2014 (%)



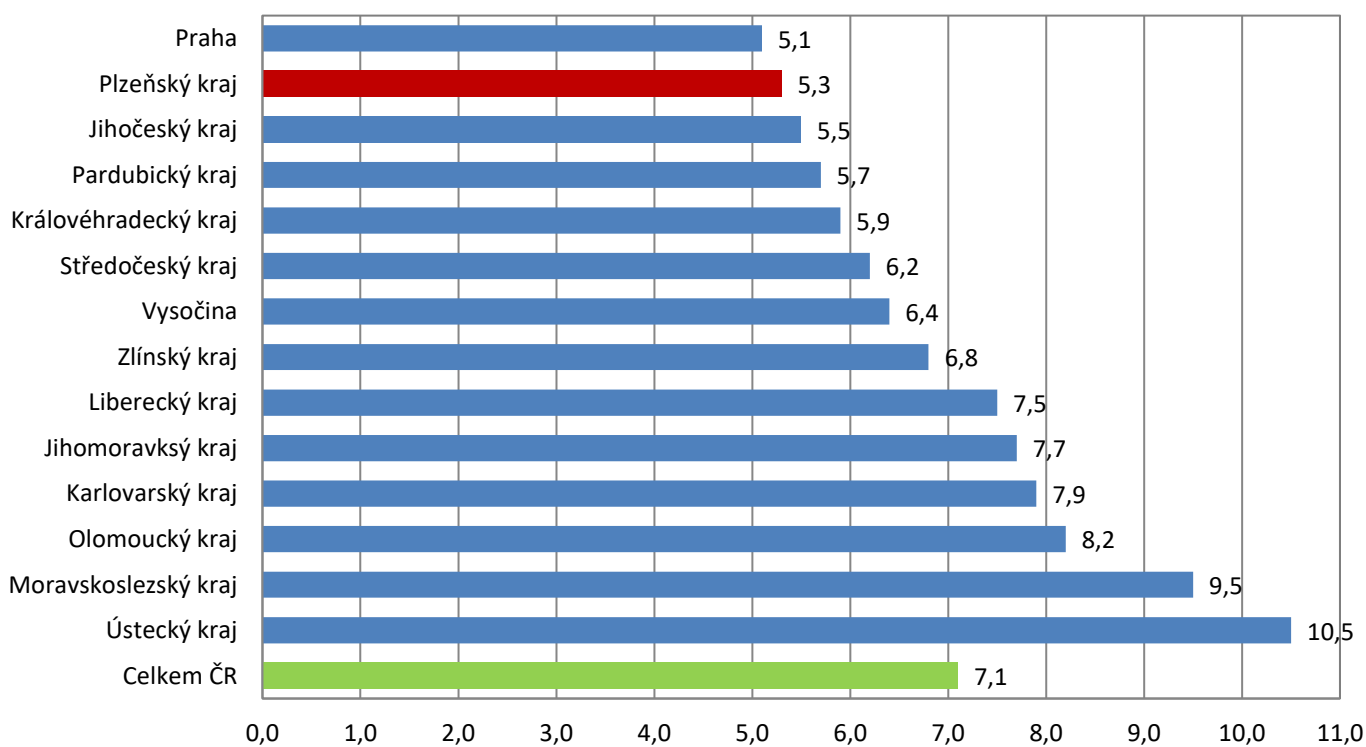
Vývoj podílu nezaměstnaných v Plzeňském kraji v letech 2011 - 2014 (%)



Vývoj počtu uchazečů a volných pracovních míst v Plzeňském kraji v letech 2009 - 2014



Podíl nezaměstnaných osob v jednotlivých krajích ČR k 31. 10. 2014 (%)



SETRÍDĚNÍ OKRESŮ k 31. říjnu 2014

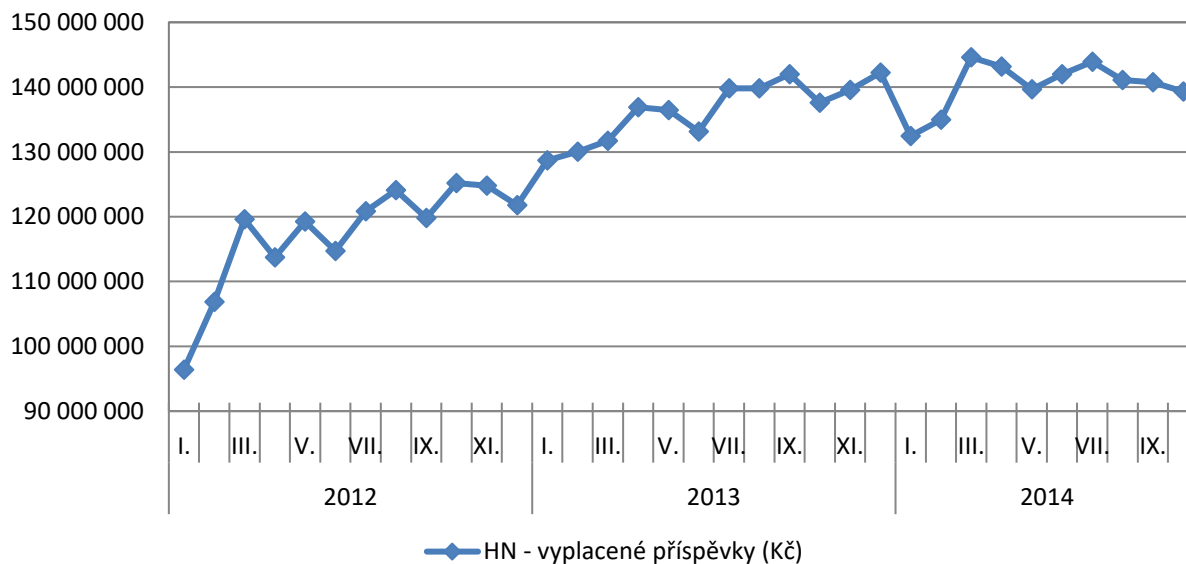
		podíl nezam.			mezimés. přírúst./ úbytek nezam. v			počet uchazečů
		v %			%			na 1 VPM
1	Most	12,7	Prachatice		1,6	Karviná		35,8
2	Ústí nad Labem	12,5	Jindřichův Hradec		0,7	Ústí nad Labem		34,0
3	Bruntál	12,3	Třebíč		0,4	Sokolov		31,9
4	Karviná	12,0	Znojmo		0,0	Hodonín		29,8
5	Chomutov	11,1	Semily		-0,3	Jeseník		27,6
6	Ostrava-město	11,1	Jeseník		-0,4	Děčín		26,9
7	Děčín	9,8	Ústí nad Labem		-0,4	Chomutov		26,3
8	Sokolov	9,8	Mladá Boleslav		-0,5	Bruntál		24,6
9	Louny	9,6	Jihlava		-0,5	Opava		17,2
10	Přerov	9,5	Bruntál		-0,6	Vyškov		16,2
11	Hodonín	9,2	Pižeň-jih		-0,6	Litoměřice		16,1
12	Znojmo	9,1	Děčín		-0,7	Vsetín		15,9
13	Litoměřice	8,9	Chomutov		-0,7	Louny		14,6
14	Teplice	8,9	Ostrava-město		-0,8	Most		14,5
15	Jeseník	8,8	České Budějovice		-0,8	Kroměříž		14,2
16	Brno-město	8,8	Most		-0,9	Kladno		13,8
17	Třebíč	8,4	Brno-město		-0,9	Jindřichův Hradec		13,4
18	Kladno	8,3	Vsetín		-1,0	Brno-venkov		13,1
19	Příbram	8,3	Cheb		-1,0	Olomouc		13,1
20	Šumperk	8,2	Český Krumlov		-1,0	Třebíč		12,9
21	Olomouc	8,1	Příbram		-1,3	Náchod		12,6
22	Liberec	8,1	Prostějov		-1,3	Znojmo		12,3
23	Karlovy Vary	8,0	Olomouc		-1,3	Přerov		12,3
24	Kroměříž	7,9	Karviná		-1,4	Mělník		12,1
25	Mělník	7,8	Louny		-1,4	Brno-město		11,8
26	Kolín	7,8	Trutnov		-1,4	Teplice		11,4
27	Vsetín	7,7	Praha		-1,5	Příbram		11,3
28	Opava	7,6	Litoměřice		-1,6	Žďár nad Sázavou		11,2
29	Nymburk	7,6	Havlíčkův Brod		-1,6	Prostějov		11,1
30	Český Krumlov	7,5	Mělník		-1,6	Frýdek-Místek		10,9
31	Česká Lípa	7,5	Tábor		-1,6	Šumperk		10,8
32	Trutnov	7,5	Sokolov		-1,6	Ostrava-město		10,8
33	Semily	7,3	Zlín		-1,7	Blansko		10,8
34	Svitavy	7,2	Karlovy Vary		-1,8	Tábor		10,6
35	Kutná Hora	7,1	Jablonec nad Nisou		-1,8	Rakovník		10,6
36	Rakovník	7,0	Kladno		-1,8	Hradec Králové		10,5
37	Tábor	6,9	Kolín		-1,9	Jihlava		10,3
38	Jablonec nad Nisou	6,8	Břeclav		-2,0	Strakonice		10,2
39	Žďár nad Sázavou	6,7	Přerov		-2,0	Zlín		9,8
40	Nový Jičín	6,7	Klatovy		-2,0	Jablonec nad Nisou		9,6
41	Frýdek-Místek	6,7	Kroměříž		-2,1	Kutná Hora		9,5
42	Břeclav	6,7	Nymburk		-2,1	Karlovy Vary		8,6
43	Hradec Králové	6,6	Praha-západ		-2,2	Svitavy		8,3
44	Tachov	6,5	Opava		-2,3	Břeclav		8,0
45	Prostějov	6,5	Hodonín		-2,3	Nový Jičín		7,9
46	Strakonice	6,5	Brno-venkov		-2,3	Uherské Hradiště		7,6
47	Blansko	6,3	Šumperk		-2,4	Český Krumlov		7,3
48	Brno-venkov	6,2	Praha-východ		-2,4	Trutnov		7,3
49	Jihlava	6,2	Pelhřimov		-2,5	Rychnov nad Kněžnou		7,2
50	Cheb	6,1	Žďár nad Sázavou		-2,6	Pižeň-sever		7,1
51	Zlín	6,1	Pardubice		-2,6	Chrudim		7,1
52	Uherské Hradiště	5,9	Rakovník		-2,7	Česká Lípa		7,1
53	Chrudim	5,9	Frýdek-Místek		-2,7	Praha-západ		7,0
54	Beroun	5,8	Svitavy		-2,7	Semily		6,7
55	Havlíčkův Brod	5,8	Blansko		-2,8	Praha-východ		6,1
56	Vyškov	5,5	Strakonice		-2,9	Mladá Boleslav		6,0
57	Pižeň-město	5,5	Teplice		-2,9	Pelhřimov		6,0
58	Ústí nad Orlicí	5,5	Uherské Hradiště		-2,9	Beroun		5,9
59	Náchod	5,4	Náchod		-3,0	Jičín		5,9
60	Klatovy	5,3	Liberec		-3,1	Kolín		5,8
61	Pižeň-sever	5,2	Pižeň-město		-3,1	Praha		5,6
62	Domažlice	5,1	Kutná Hora		-3,1	Havlíčkův Brod		5,5
63	Praha	5,1	Tachov		-3,2	Liberec		5,3
64	Pardubice	4,9	Vyškov		-3,2	Písek		5,2
65	České Budějovice	4,9	Hradec Králové		-3,3	České Budějovice		5,0
66	Jičín	4,7	Ústí nad Orlicí		-3,3	Pižeň-jih		4,9
67	Jindřichův Hradec	4,7	Chrudim		-3,4	Klatovy		4,8
68	Pižeň-jih	4,6	Pižeň-sever		-3,4	Nymburk		4,7
69	Písek	4,6	Písek		-3,4	Ústí nad Orlicí		4,3
70	Mladá Boleslav	4,4	Česká Lípa		-3,4	Cheb		4,2
71	Rokycany	4,4	Rokycany		-3,7	Pižeň-město		3,8
72	Praha-západ	4,4	Nový Jičín		-3,7	Pardubice		3,7
73	Rychnov nad Kněžnou	4,2	Benešov		-3,8	Rokycany		3,4
74	Pelhřimov	4,1	Domažlice		-4,4	Tachov		3,3
75	Benešov	4,1	Rychnov nad Kněžnou		-5,1	Benešov		3,2
76	Prachatice	4,0	Beroun		-5,3	Domažlice		3,0
77	Praha-východ	3,3	Jičín		-5,3	Prachatice		2,6
	Celkem ČR	7,1			-1,8	Celkem ČR		8,9

Přehled vyplacených dávek v Plzeňském kraji – říjen 2014

Hmotná nouze

	stav k		
	31. 10. 2013	30. 9. 2014	31. 10. 2014
doplatek na bydlení	10 492 084	10 405 092	9 964 226
příspěvek na živobytí	23 808 410	22 553 933	21 924 217
příspěvek na péči	93 106 200	97 715 800	96 252 400
příspěvek na mobilitu	5 878 400	5 869 600	5 914 000
příspěvek na zvl. pomůcku	4 021 360	3 761 754	4 909 098
celkem (vybrané příspěvky) (Kč)	137 306 454	140 306 179	138 963 941
celkem (všechny příspěvky) (Kč)	137 572 393	140 764 535	139 312 672

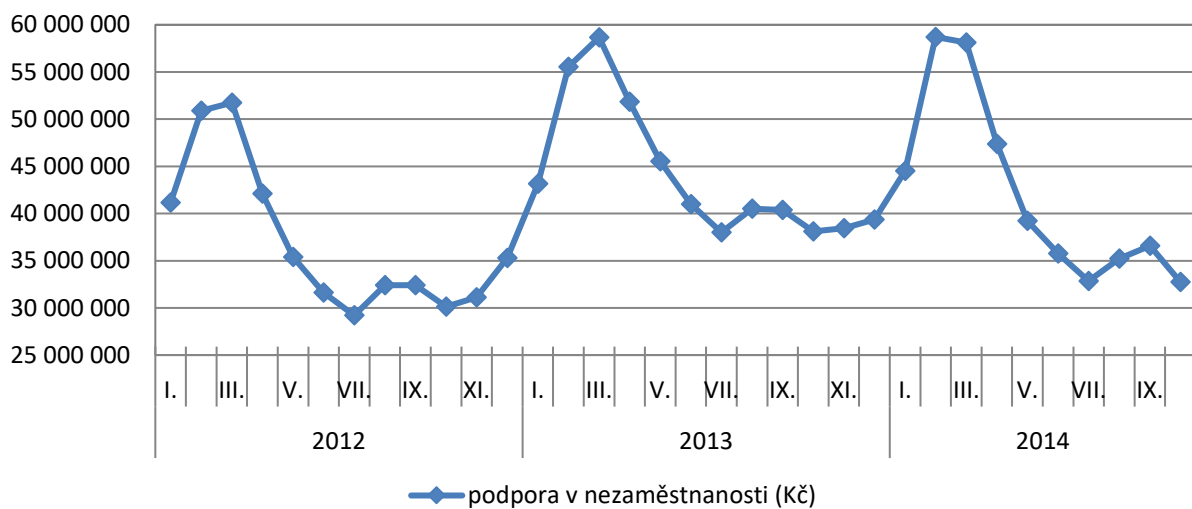
Hmotná nouze - vývoj všech vyplacených příspěvků v Plzeňském kraji k 31. 10. 2014 (Kč)



Podpora v nezaměstnanosti

	stav k		
	31. 10. 2013	30. 9. 2014	31. 10. 2014
podpora v nezaměstnanosti (Kč)	38 109 576	36 570 273	32 746 574

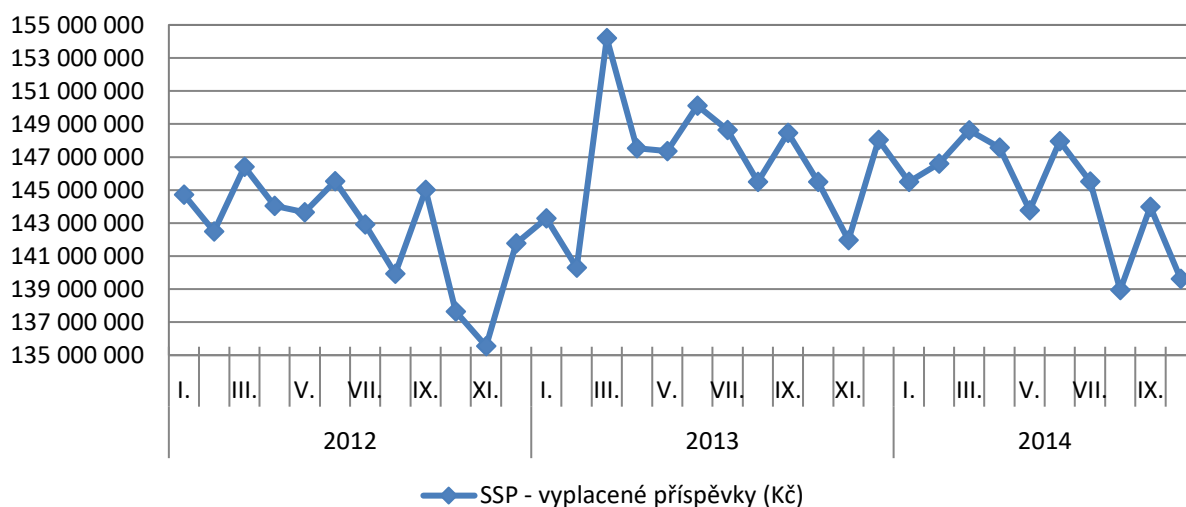
Podpora v nezaměstnanosti - vývoj všech vyplacených příspěvků v Plzeňském kraji k 31. 10. 2014 (Kč)



Státní sociální podpora

	stav k		
	31. 10. 2013	30. 9. 2014	31. 10. 2014
příspěvek na bydlení	17 933 182	22 790 680	20 664 441
přídavek na dítě	11 247 712	11 797 956	10 544 612
rodičovský příspěvek	105 048 694	97 125 255	96 306 300
odměna pěstouna	4 704 731	5 087 132	5 112 970
přísp. na úhradu potřeb dítěte	3 873 588	4 323 009	4 213 635
celkem (vybrané příspěvky) (Kč)	142 807 907	141 124 032	136 841 958
celkem (všechny příspěvky) (Kč)	145 500 778	143 983 408	139 622 326

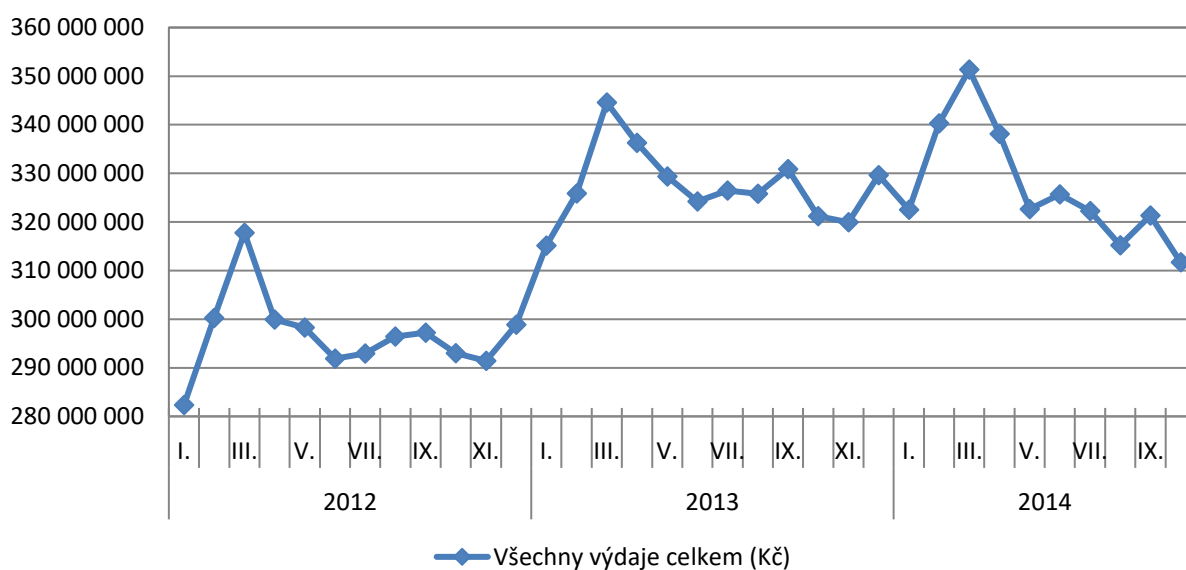
Státní sociální podpora - vývoj všech vyplacených příspěvků v Plzeňském kraji k 31. 10. 2014 (Kč)



Vývoj všech vyplacených dávek

	stav k		
	31. 10. 2013	30. 9. 2014	31. 10. 2014
Všechny výdaje celkem (Kč)	321 182 747	321 318 216	311 681 572

Vývoj všech vyplacených dávek v Plzeňském kraji k 31. 10. 2014 (Kč)



Vývoj vyplacených příspěvků na HN, podporu v nezam. a SSP v Plzeňském kraji k 31. 10. 2014

