



Úřad práce České republiky
krajská pobočka v Plzni

Měsíční statistická zpráva
listopad 2014

Zpracoval: *Tomáš Moravec, DiS.*

<https://www.uradprace.cz/web/cz/statistiky-plk>

Informace o nezaměstnanosti v Plzeňském kraji k 30. 11. 2014

V tomto měsíci celkový počet uchazečů o zaměstnání mírně vzrostl o 0,2 % na 21 151, počet hlášených volných pracovních míst se snížil o 2,1 % na 5 112 a podíl nezaměstnaných osob zůstal na 5,3 %.

K 30. 11. 2014 evidoval Úřad práce ČR (ÚP ČR), Krajská pobočka v Plzni celkem 21 151 uchazečů o zaměstnání. Jejich počet byl o 38 vyšší než na konci předchozího měsíce, ve srovnání se stejným obdobím minulého roku je nižší o 3 145 osob. Z tohoto počtu bylo 20 393 dosažitelných uchazečů o zaměstnání ve věku 15 – 64 let. Bylo to o 36 více než na konci předchozího měsíce. Ve srovnání se stejným obdobím minulého roku byl jejich počet nižší o 3 016.

V průběhu měsíce bylo nově zaevidováno 2 641 osob. Ve srovnání s minulým měsícem to bylo více o 17 osob a v porovnání se stejným obdobím předchozího roku více o 179 osob.

Z evidence během měsíce odešlo celkem 2 603 uchazečů (ukončená evidence, vyřazení uchazeči). Bylo to o 658 osob méně než v předchozím měsíci a o 255 osob více než ve stejném měsíci minulého roku. Do zaměstnání z nich ve sledovaném měsíci nastoupilo 1 698, tj. o 375 méně než v předchozím měsíci a o 757 více než ve stejném měsíci minulého roku, 905 uchazečů bylo vyřazeno bez umístění.

Meziměsíční pokles nezaměstnaných byl zaznamenán v pěti okresech, nejvíce pak v okresech Domažlice (- 1,5 %), Plzeň - město (- 1,1 %) a Rokycany (- 0,9 %). Meziměsíční nárůst nezaměstnaných byl zaznamenán v okresech Klatovy (+ 5,9 %) a Plzeň - jih (+ 0,4 %).

Ke konci měsíce bylo evidováno na ÚP ČR, Krajské pobočce v Plzni 11 406 žen. Jejich podíl na celkovém počtu uchazečů činil 53,9 %. V evidenci bylo

3 099 osob se zdravotním postižením, což představovalo 14,7 % z celkového počtu nezaměstnaných.

Podporu v nezaměstnanosti pobíralo 4 819 uchazečů o zaměstnání, tj. 22,8 % všech uchazečů vedených v evidenci.

Podíl nezaměstnaných osob, tj. počet dosažitelných uchazečů o zaměstnání ve věku 15 - 64 let k obyvatelstvu stejného věku, k 30. 11. 2014 zůstal na 5,3 %.

Podíl nezaměstnaných stejný nebo vyšší než krajský průměr vykázaly tři okresy, nejvyšší byl v okrese Tachov (6,5 %). Nejnižší podíl nezaměstnaných byl zaznamenán v okresech Rokycany (4,3 %) a Plzeň – jih (4,6 %). Podíl nezaměstnaných žen poklesl na 5,8 %, podíl nezaměstnaných mužů vzrostl na 4,8 %.

Kraj evidoval k 30. 11. 2014 celkem 5 112 volných pracovních míst. Jejich počet byl o 108 nižší než v předchozím měsíci a o 2 424 vyšší než ve stejném měsíci minulého roku. Na jedno volné pracovní místo připadalo v průměru 4,1 uchazečů, z toho nejvíce v okresech Plzeň - sever (7,4) a Plzeň – jih (5,0).

Z celkového počtu nahlášených volných míst bylo 317 vhodných pro osoby se zdravotním postižením (OZP), na jedno volné pracovní místo připadalo 9,8 OZP. Volných pracovních míst pro absolventy a mladistvé bylo registrováno 845, na jedno volné místo připadalo 1,5 uchazečů této kategorie.

V rámci aktivní politiky zaměstnanosti (APZ) bylo k 30. 11. 2014 prostřednictvím příspěvků v rámci APZ podpořeno 2 412 uchazečů.

Od počátku roku bylo do 548 rekvalifikačních kurzů zařazeno celkem 2 496 uchazečů a 114 zájemců o zaměstnání. Podrobnější informace jsou k dispozici zde: <https://www.mpsv.cz/web/cz/statistiky-trhu-prace>.

Záměr hromadného propouštění jsme neobdrželi od žádné společnosti.

Informace o vývoji nezaměstnanosti v ČR v elektronické formě jsou zveřejněny na internetové adrese <https://www.mpsv.cz/web/cz/statistiky-trhu-prace>.

1. Základní charakteristika vývoje nezaměstnanosti a volných pracovních míst v Plzeňském kraji

Tabulka č.1 - Vývoj nezaměstnanosti

ukazatel (celkový počet)		stav k		
		<i>Před rokem</i>	<i>Minulý měsíc</i>	Aktuální měsíc
evidovaní uchazeči o zaměstnání		24 296	21 113	21 151
z toho	ženy	12 813	11 544	11 406
	absolventi a mladiství	1 730	1 483	1 279
	uchazeči se zdravot. postižením	3 202	3 081	3 099
uchazeči s nárokem na PvN		5 463	4 575	4 819
podíl nezaměstnaných osob v % ¹⁾		6,0	5,3	5,3
volná pracovní místa		2 688	5 220	5 112
počet uchazečů na 1 volné pracovní místo		9,0	4,0	4,1

1) od ledna 2013 nový ukazatel registrované nezaměstnanosti

Tabulka č.2 - Tok nezaměstnanosti

ukazatel (celkový počet)		stav k		
		<i>Před rokem</i>	<i>Minulý měsíc</i>	Aktuální měsíc
nově evidovaní uchazeči o zaměstnání		2 462	2 624	2 641
uchazeči s ukonč. evidencí a vyřazení		2 348	3 261	2 603
z toho umístění celkem		941	2 073	1698
z toho umístění úřadem práce		75	437	424

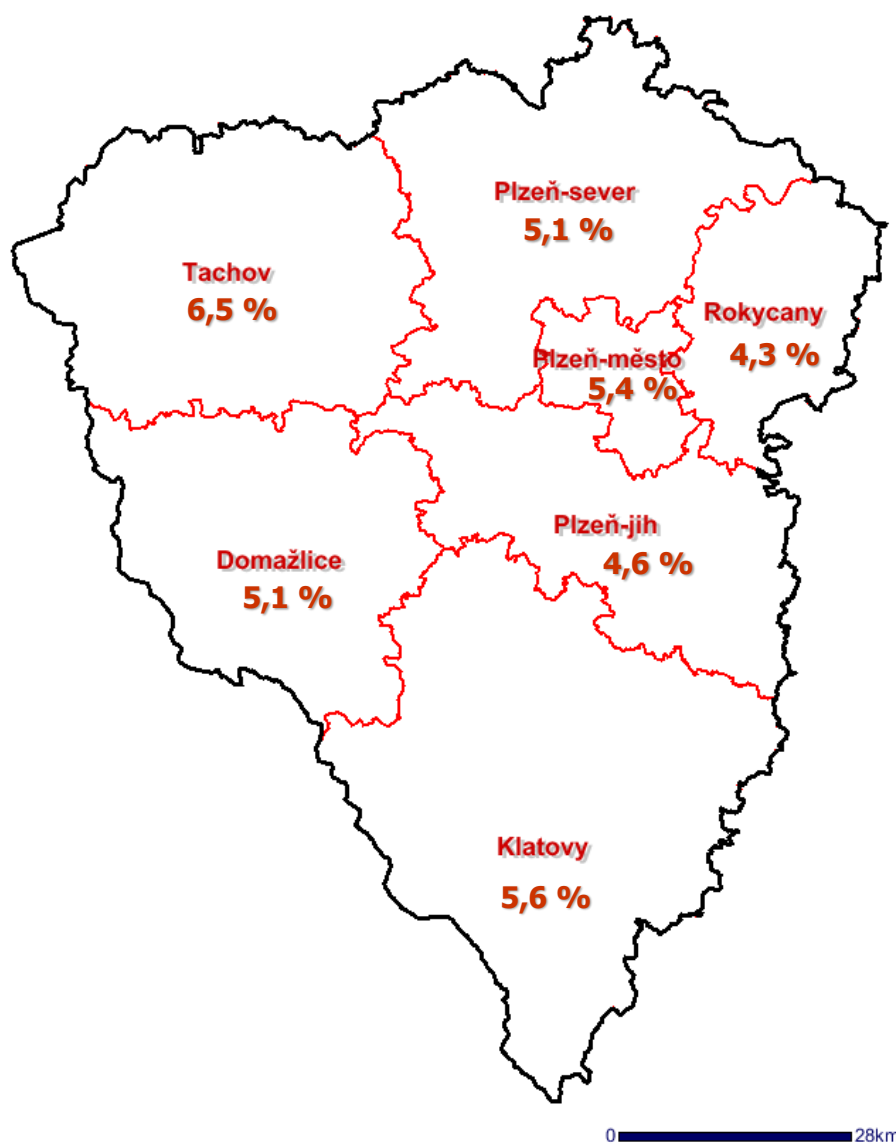
2. Aktivní politika zaměstnanosti v Plzeňském kraji

Tabulka č. 3 - Uchazeči o zaměstnání podpoření v rámci vybraných nástrojů APZ a rekvalifikace uchazečů a zájemců o zaměstnání

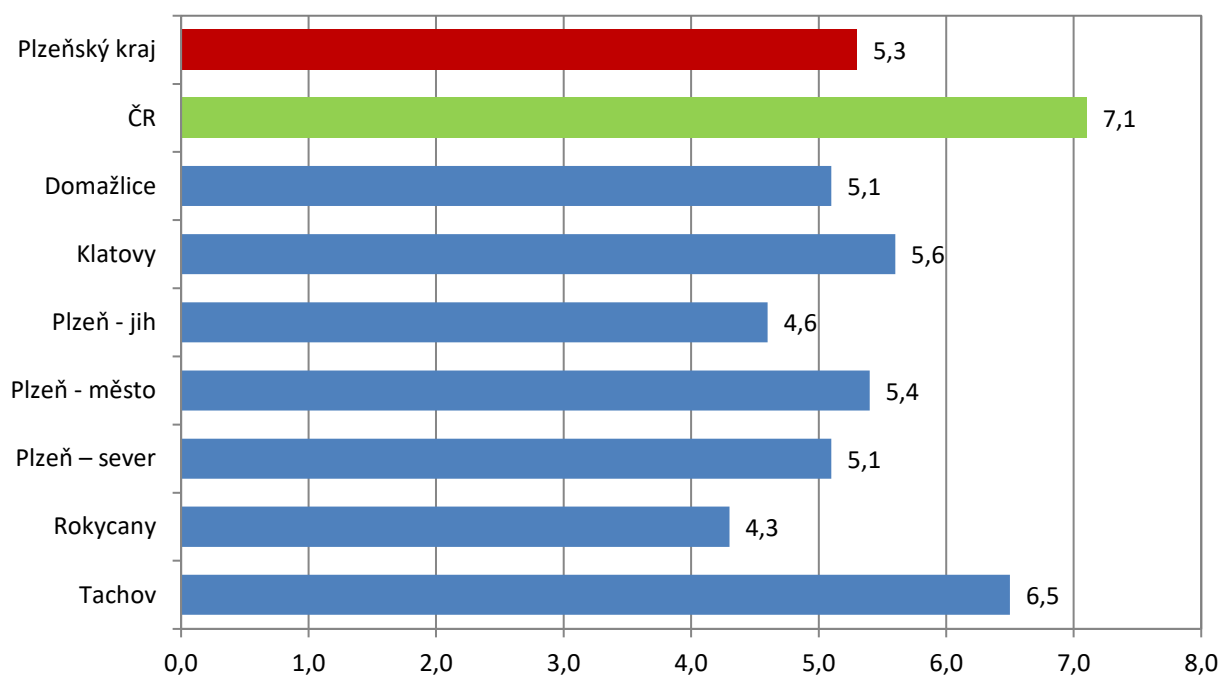
ukazatel (celkový počet)	listopad 2013	listopad 2014	stav od počátku roku k	
			30.11.2013	30.11.2014
pracovní místa podpořená v rámci APZ				
veřejně prospěšné práce (VPP)	168	39	189	43
ESF - VPP ¹⁾	512	714	635	832
společensky účelná prac. místa (SÚPM)	295	79	357	159
ESF - SÚPM ¹⁾	199	601	357	995
SÚPM - samostatně výděleč. činnost (SVČ)	164	207	176	211
chrán. prac. místa - SVČ osob se ZP	1	1	0	0
projekty ESF OP LZZ – cílené programy	19	38	23	44
rekvalifikace uchazečů a zájemců o zaměstnání				
uchazeči a zájemci zařazení do rekvalifikací vč. ESF	395	244	2 887	2 248
uchazeči a zájemci, kteří zahájili zvolenou rek. vč. ESF	38	29	324	362

1) spolufinancováno převážně z Evropského sociálního fondu

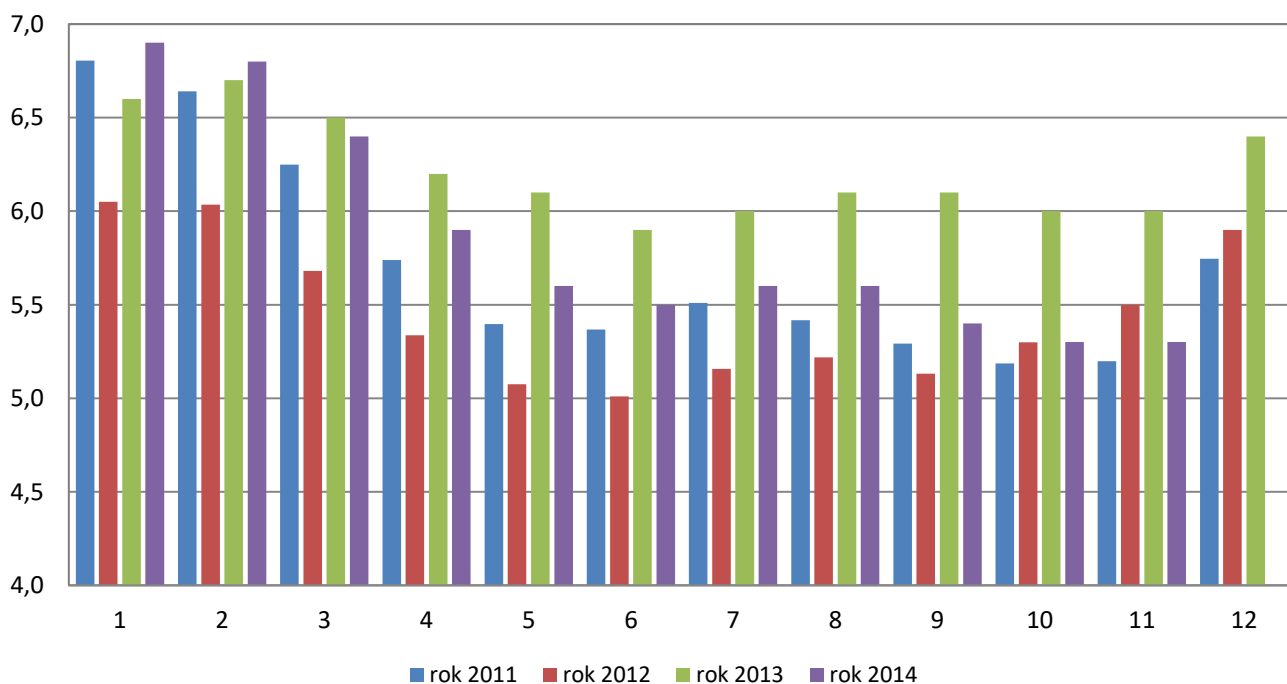
Podíl nezaměstnaných v okresech Plzeňského kraje k 30. 11. 2014



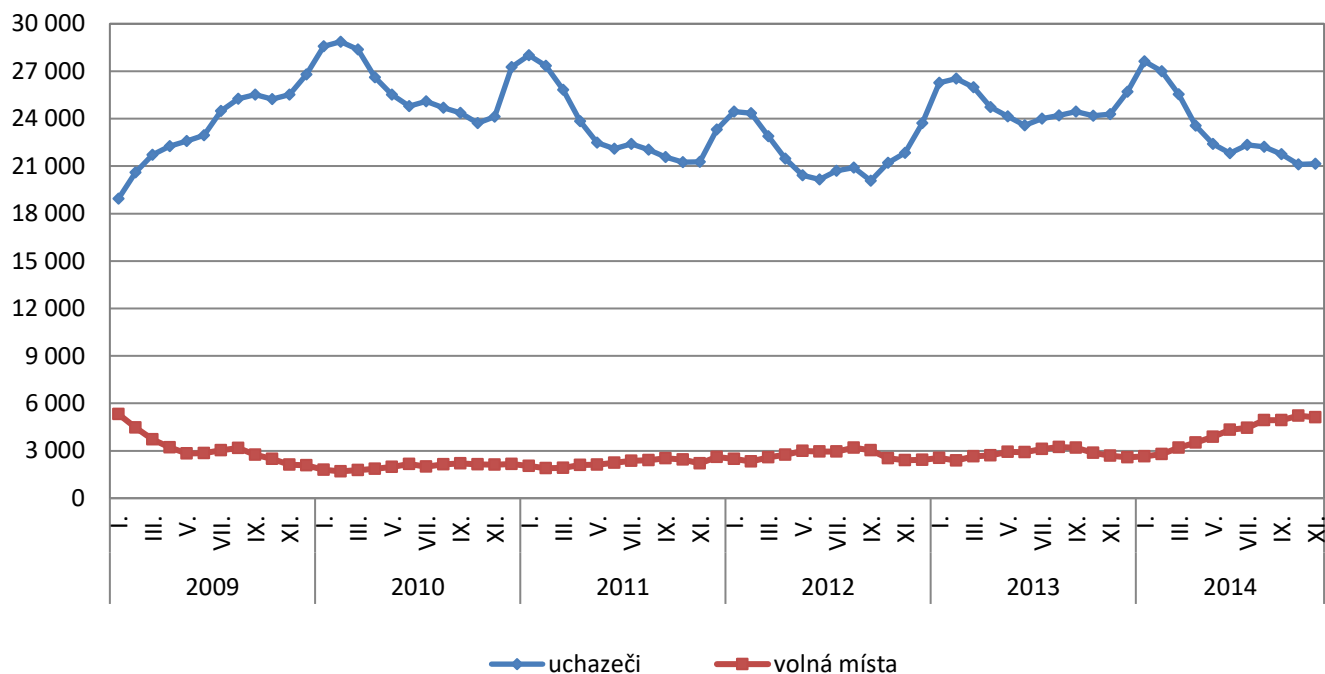
Podíl nezaměstnaných osob v okresech Plzeňského kraje a v ČR k 30. 11. 2014 (%)



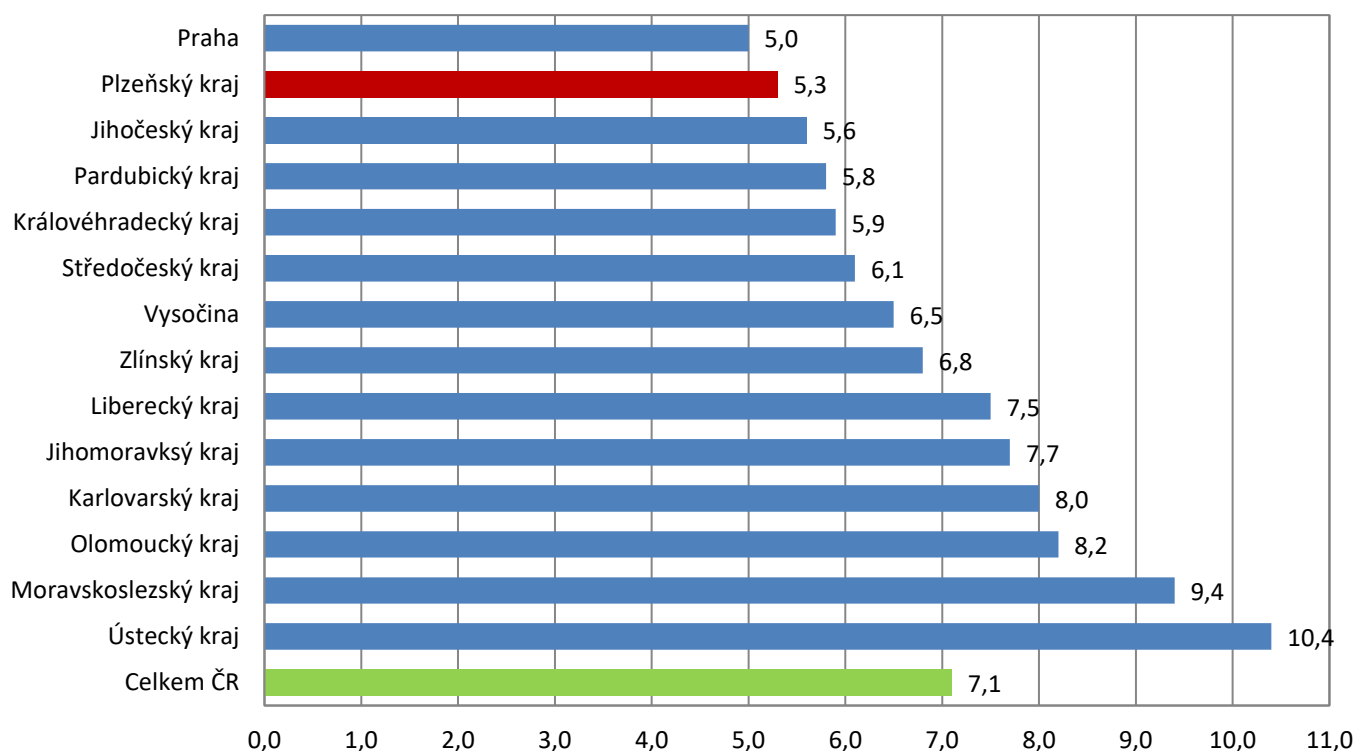
Vývoj podílu nezaměstnaných v Plzeňském kraji v letech 2011 - 2014 (%)



Vývoj počtu uchazečů a volných pracovních míst v Plzeňském kraji v letech 2009 - 2014



Podíl nezaměstnaných osob v jednotlivých krajích ČR k 30. 11. 2014 (%)



SETRÍDĚNÍ OKRESŮ k 30. listopadu 2014

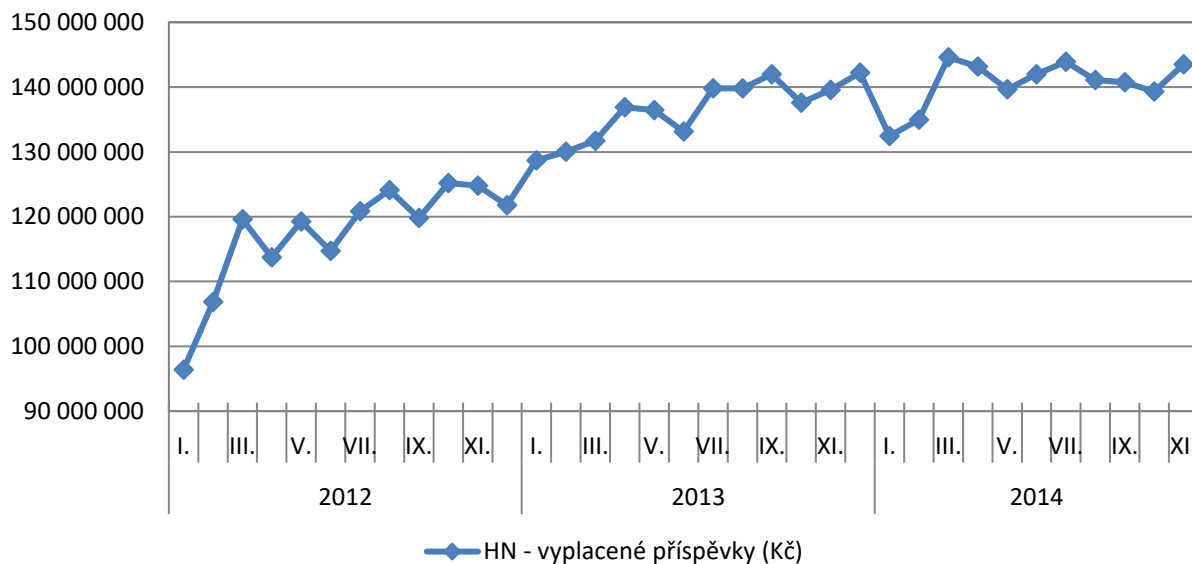
		podíl nezam.			mezimés. přírúst./ úbytek nezam. v			počet uchazečů
		v %			%			na 1 VPM
1	Most	12,6	Jeseník		6,4	Karviná		34,7
2	Ústí nad Labem	12,4	Klatovy		5,9	Jeseník		31,7
3	Bruntál	12,4	Znojmo		4,6	Ústí nad Labem		31,1
4	Karviná	11,9	Jindřichův Hradec		4,0	Děčín		27,5
5	Chomutov	10,9	Písek		3,3	Bruntál		27,3
6	Ostrava-město	10,8	Prachatice		3,2	Chomutov		25,4
7	Děčín	9,9	Svitavy		2,6	Sokolov		24,9
8	Sokolov	9,8	Jičín		2,5	Hodonín		24,2
9	Znojmo	9,6	Český Krumlov		2,4	Kladno		17,6
10	Louny	9,5	Třebíč		2,2	Opava		17,3
11	Přerov	9,4	Břeclav		2,1	Litoměřice		16,2
12	Jeseník	9,4	Pelhřimov		2,1	Vsetín		16,2
13	Hodonín	9,4	Chrudim		1,6	Mělník		16,0
14	Teplice	8,8	Příbram		1,5	Olomouc		14,3
15	Litoměřice	8,8	Hodonín		0,9	Znojmo		14,3
16	Brno-město	8,6	Kroměříž		0,7	Kutná Hora		13,9
17	Třebíč	8,6	Cheb		0,6	Brno-venkov		13,3
18	Příbram	8,5	Děčín		0,6	Kroměříž		13,1
19	Šumperk	8,2	Bruntál		0,6	Vyškov		13,1
20	Kladno	8,1	Havlíkův Brod		0,4	Jindřichův Hradec		13,0
21	Olomouc	8,1	Plzeň-jih		0,4	Most		12,9
22	Kroměříž	8,0	Žďár nad Sázavou		0,3	Třebíč		12,6
23	Karlovy Vary	8,0	Česká Lípa		0,3	Louny		12,5
24	Liberec	7,9	Semily		0,2	Žďár nad Sázavou		12,5
25	Kolín	7,8	Trutnov		0,0	Hradec Králové		12,2
26	Mělník	7,8	Šumperk		0,0	Přerov		11,8
27	Český Krumlov	7,8	Praha-západ		0,0	Šumperk		11,6
28	Vsetín	7,7	České Budějovice		0,0	Frydek-Místek		11,5
29	Opava	7,6	Uherské Hradiště		0,0	Náchod		11,4
30	Česká Lípa	7,5	Prostějov		-0,2	Jihlava		11,0
31	Trutnov	7,5	Praha-východ		-0,2	Jablonec nad Nisou		10,8
32	Nymburk	7,5	Kutná Hora		-0,3	Teplice		10,8
33	Svitavy	7,4	Opava		-0,3	Příbram		10,7
34	Semily	7,4	Karlovy Vary		-0,3	Brno-město		10,6
35	Kutná Hora	7,1	Teplice		-0,4	Blansko		10,5
36	Tábor	6,9	Most		-0,4	Zlín		10,5
37	Rakovník	6,9	Vsetín		-0,5	Břeclav		10,1
38	Břeclav	6,9	Blansko		-0,5	Prostějov		10,0
39	Žďár nad Sázavou	6,8	Sokolov		-0,5	Ostrava-město		9,8
40	Jablonec nad Nisou	6,7	Jihlava		-0,6	Tábor		9,6
41	Frydek-Místek	6,6	Tachov		-0,6	Chrudim		9,1
42	Hradec Králové	6,6	Mělník		-0,6	Karlovy Vary		9,0
43	Nový Jičín	6,5	Plzeň-sever		-0,7	Strakonice		8,7
44	Strakonice	6,5	Olomouc		-0,7	Rakovník		8,5
45	Tachov	6,5	Kolín		-0,7	Svitavy		8,3
46	Prostějov	6,4	Zlín		-0,7	Rychnov nad Kněžnou		7,9
47	Blansko	6,3	Tábor		-0,8	Nový Jičín		7,9
48	Jihlava	6,2	Ústí nad Labem		-0,8	Plzeň-sever		7,4
49	Cheb	6,2	Přerov		-0,8	Kolín		7,4
50	Brno-venkov	6,1	Frydek-Místek		-0,8	Havlíkův Brod		7,1
51	Zlín	6,1	Hradec Králové		-0,8	Uherské Hradiště		7,1
52	Chrudim	6,0	Rokycany		-0,9	Česká Lípa		6,9
53	Uherské Hradiště	6,0	Strakonice		-0,9	Praha-západ		6,5
54	Havlíkův Brod	5,8	Litoměřice		-0,9	Semily		6,4
55	Beroun	5,7	Jablonec nad Nisou		-1,0	Český Krumlov		6,0
56	Klatovy	5,6	Karviná		-1,0	Beroun		5,6
57	Vyškov	5,5	Louny		-1,1	Jičín		5,4
58	Ústí nad Orlicí	5,5	Ústí nad Orlicí		-1,1	Trutnov		5,4
59	Plzeň-město	5,4	Plzeň-město		-1,1	Praha-východ		5,2
60	Náchod	5,4	Brno-město		-1,1	Mladá Boleslav		5,2
61	Plzeň-sever	5,1	Rychnov nad Kněžnou		-1,1	České Budějovice		5,2
62	Domažlice	5,1	Nymburk		-1,2	Cheb		5,1
63	Praha	5,0	Chomutov		-1,2	Praha		5,1
64	České Budějovice	4,9	Vyškov		-1,3	Liberec		5,1
65	Jindřichův Hradec	4,9	Náchod		-1,3	Plzeň-jih		5,0
66	Jičín	4,9	Rakovník		-1,4	Pelhřimov		4,9
67	Pardubice	4,8	Ostrava-město		-1,4	Písek		4,9
68	Písek	4,8	Pardubice		-1,4	Klatovy		4,6
69	Plzeň-jih	4,6	Domažlice		-1,5	Plzeň-město		4,2
70	Praha-západ	4,4	Liberec		-1,5	Rokycany		4,1
71	Rokycany	4,3	Praha		-1,6	Pardubice		4,0
72	Mladá Boleslav	4,3	Brno-venkov		-1,8	Ústí nad Orlicí		3,9
73	Prachatice	4,2	Beroun		-2,2	Nymburk		3,3
74	Pelhřimov	4,2	Kladno		-2,2	Benešov		3,3
75	Rychnov nad Kněžnou	4,1	Nový Jičín		-2,5	Tachov		3,2
76	Benešov	3,9	Mladá Boleslav		-2,5	Prachatice		2,6
77	Praha-východ	3,3	Benešov		-3,3	Domažlice		2,6
	Celkem ČR	7,1			-0,4			8,7

Přehled vyplacených dávek v Plzeňském kraji – listopad 2014

Hmotná nouze

	stav k		
	30. 11. 2013	31. 10. 2014	30. 11. 2014
doplatek na bydlení	9 721 717	9 964 226	10 082 025
příspěvek na živobytí	23 077 954	21 924 217	22 024 571
příspěvek na péči	96 550 800	96 252 400	100 003 000
příspěvek na mobilitu	5 868 400	5 914 000	5 900 800
příspěvek na zvl. pomůcku	3 969 768	4 909 098	5 158 405
celkem (vybrané příspěvky) (Kč)	139 188 639	138 963 941	143 168 801
celkem (všechny příspěvky) (Kč)	139 541 457	139 312 672	143 490 122

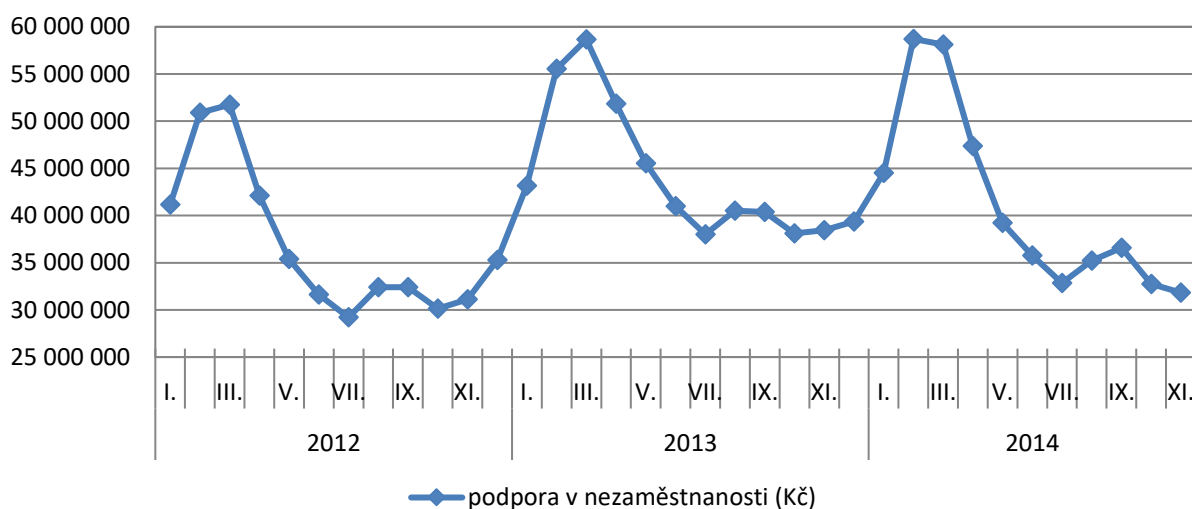
Hmotná nouze - vývoj všech vyplacených příspěvků v Plzeňském kraji k 30. 11. 2014 (Kč)



Podpora v nezaměstnanosti

	stav k		
	30. 11. 2013	31. 10. 2014	30. 11. 2014
podpora v nezaměstnanosti (Kč)	38 447 380	32 746 574	31 836 126

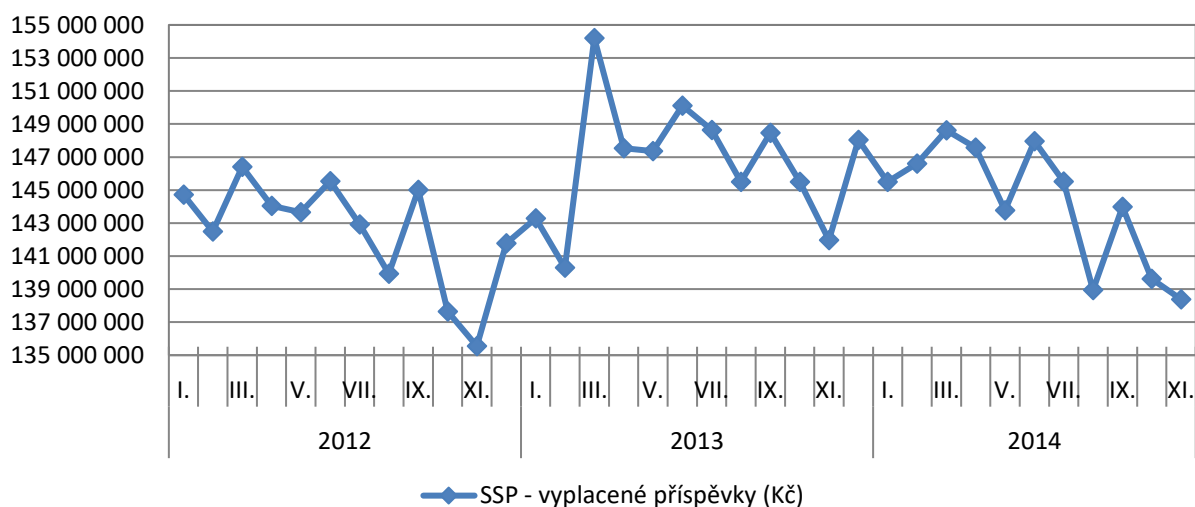
Podpora v nezaměstnanosti - vývoj všech vyplacených příspěvků v Plzeňském kraji k 30. 11. 2014 (Kč)



Státní sociální podpora

	stav k		
	30. 11. 2013	31. 10. 2014	30. 11. 2014
příspěvek na bydlení	17 331 202	20 664 441	20 171 617
přídavek na dítě	9 428 161	10 544 612	9 432 555
rodičovský příspěvek	103 725 767	96 306 300	96 422 392
odměna pěstouna	4 757 954	5 112 970	5 240 939
přísp. na úhradu potřeb dítěte	4 012 962	4 213 635	4 382 502
celkem (vybrané příspěvky) (Kč)	139 256 046	136 841 958	135 650 005
celkem (všechny příspěvky) (Kč)	141 960 613	139 622 326	138 389 967

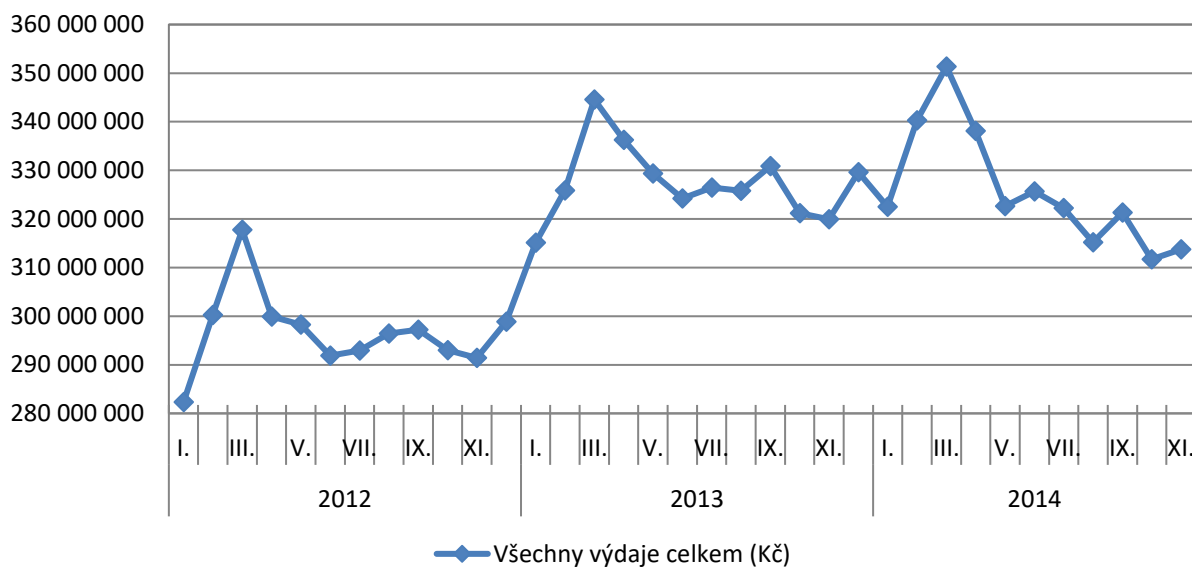
Státní sociální podpora - vývoj všech vyplacených příspěvků v Plzeňském kraji k 30. 11. 2014 (Kč)



Vývoj všech vyplacených dávek

	stav k		
	30. 11. 2013	31. 10. 2014	30. 11. 2014
Všechny výdaje celkem (Kč)	319 949 450	311 681 572	313 716 215

Vývoj všech vyplacených dávek v Plzeňském kraji k 30. 11. 2014 (Kč)



Vývoj vyplacených příspěvků na HN, podporu v nezam. a SSP v Plzeňském kraji k 30. 11. 2014

